

ELENCO DEI COLEOTTERI RISCONTRATI NELLE AREE URBANE DI VENEZIA  
*LIST OF COLEOPTERA FOUND IN URBAN HABITATS OF VENICE, ITALY*  
a cura di Enrico Ratti

(aggiornamento : 2007.06.18)

INTRODUZIONE.

Gli studi sugli insetti di ambienti urbani hanno avuto negli ultimi anni un notevole impulso: esemplare, da questo punto di vista, il lavoro curato da M. ZAPPAROLI (1997) sulla entomofauna della città di Roma.

La presenza di aree residuali paranaturali (come i parchi urbani), le temperature più elevate degli ambienti cittadini rispetto a quelli extraurbani, la facilità d'introduzione di specie alloctone sono alcuni dei fattori che determinano la composizione faunistica delle città, con presenze a volte sorprendenti.

Da molti decenni il Museo di Storia Naturale di Venezia raccoglie dati sull'entomofauna della città di Venezia, in particolare per quanto riguarda gli insetti coleotteri.

DELIMITAZIONE DELL'AMBIENTE DI RICERCA.

Uno dei problemi che si presentano, nello studio di una fauna urbana, è quello della delimitazione dell'ambiente: fino a dove cioè sia lecito parlare di ambiente urbano, anziché di ambiente agrario o comunque extraurbano.

In una normale città continentale esiste generalmente una vasta fascia di transizione - la periferia - tra città e campagna, ovvero, con termine ecologico, un ecotono tra "ecosistema" urbano ed "ecosistema" agrario o comunque extraurbano.

Nel caso di Venezia, con le sue caratteristiche di città-isola, questo problema non si pone: i confini della città sono confini naturali, le acque della laguna.

Possiamo comunque distinguere:

- un **centro storico**, costituito da una miriade di isole ed isolette tra loro collegate mediante ponti ed includente anche le principali aree di interscambio (scalo marittimo passeggeri e merci, stazione ferroviaria); l'area definita centro storico è delimitata a sud dal Canale della Giudecca, dal Bacino di San Marco e dal canale che va al Porto di Lido; ad est dal canale delle Navi; a nord dai canali che lambiscono la città; ad ovest dai margini della città stessa (isola del Tronchetto inclusa).
- una **periferia sud**, costituita dalle isole di S. Giogio Maggiore, della Grazia, della Giudecca e di Sacca Fisola;
- una **periferia nord**, costituita dalle isole di S. Michele (cimitero) e dall'isola urbanizzata di Murano (compresa Sacca Serenella).

Restano escluse, dopo non pochi dubbi, alcune aree che pure potrebbero, in qualche modo, essere considerate urbane:

- l'area urbana dell'isola del Lido, in quanto con caratteristiche troppo diverse e con aree prossimo-naturali come spiagge, dune, ecc.
- alcune isole minori attigue alla "periferia sud", non o scarsamente abitate (come S. Clemente, S. Servolo, S. Lazzaro degli Armeni), di cui peraltro si possiedono pochissimi dati faunistici.
- Un complesso di isole ad est e a nord-est (La Certosa, S. Andrea, Le Vignole, il Lazzaretto Nuovo, S. Erasmo), in quanto abbandonate, o scarsamente abitate, o con vocazione agricola.
- Un complesso di isole della Laguna settentrionale, tra le quali Burano (urbanizzata ma molto distante dal centro storico), Mazzorbo e Torcello (scarsamente abitate e molto distanti).

- L'intera area urbana di Mestre.

I dati faunistici in nostro possesso dimostrano come la coleotterofauna di queste isole (eccezion fatta per Burano) presenti caratteristiche molto diverse da quella dell'area urbana com'è stata definita più sopra, con presenza sia di specie legate alle barene ed ai terreni salsi lagunari, sia di specie caratteristiche di ambienti prossimo-lagunari della terraferma.

Questa scelta (restrittiva) di delimitazione dell'area urbana fa sì che il numero di specie presenti sia notevolmente ridotto, e certo non comparabile con quello di altre aree urbane studiate negli ultimi anni: si pensi che, per la città di Roma, è stato scelto come confine il Grande Raccordo Anulare, includendo quindi enormi parchi, estesi incolti, persino pascoli per bovini.

## **Il "centro storico"**

In questo elenco si terrà conto, oltre che di materiali relativi a diverse zone (precisate o imprecisate) a copertura solida o edificate, di materiali relativi a:

- giardini e parchi pubblici (Giardini Papadopoli, Giardini Savorgnan, Giardini Groggia, Giardini Ospedale Civile; Giardini ex Reali; Giardini Napoleonici e giardini della Biennale; Giardini di S. Elena);
- Piccoli giardini privati;
- Aree incolte o attrezzate, come l'Arsenale (con annesso campo sportivo dei Bacini), Angelo Raffaele, ecc.;
- Scali marittimi turistici e commerciali (Marittima, Tronchetto);
- Mercato di Rialto e mercati ortofrutticoli rionali;
- Stazione ferroviaria di S. Lucia.

## **La "periferia sud"**

Si terrà conto di

- Giardino della Fondazione Cini all'Isola di S. Giorgio Maggiore;
- Aree a copertura solida ed edificate della Giudecca;
- Giardini privati ed aree verdi pubbliche della Giudecca;
- Aree verdi pubbliche ed incolti di Sacca Fisola;

## **La "periferia nord"**

Si terrà conto di:

- Cimitero dell'isola di S. Michele;
- Aree a copertura solida o edificate dell'isola di Murano;
- Parco Navagero a Murano;
- Aree incolte ed aree attrezzate di Sacca S. Mattia a Murano;
- Aree verdi pubbliche ed incolti adiacenti al Cimitero Nuovo di Murano;
- Aree incolte di Sacca Serenella a Murano.

## **LA COLEOTTEROFAUNA DI VENEZIA.**

Sono di seguito raccolte le segnalazioni esistenti, anche storiche, e per ciascuna specie sono indicati i luoghi di rinvenimento.

Se il dato è accertato, o la presenza è verosimile, sono precedute da un numero d'ordine progressivo; se le citazioni sono dubbie, non sono numerate e sono precedute da "?". Le specie alloctone sono precedute da "al."

CLASSIFICAZIONE DEI BIOTOPPI

AED = aree edificate (abitazioni, magazzini, uffici, edifici commerciali, edifici amministrativi, musei, ecc.). [Buildings].

AVE = aree verdi (parchi, giardini, alberature stradali, aiole, orti, cimiteri). [Green areas].

ATR = aree di traffico (strade, piazze, ecc. con rivestimento solido). [Hard-paving traffic areas].

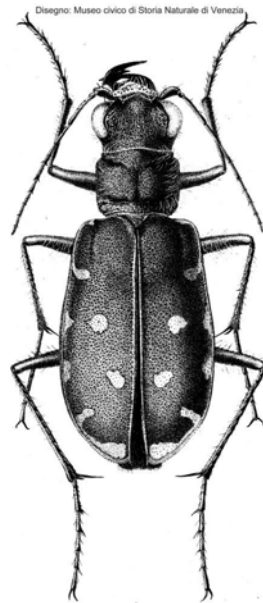
ASC = aree di scambio merci (aree portuali, mercati generali e rionali, stazione ferroviaria). [Goods-exchange areas].

AIR = aree incolte e ruderali, discariche di laterizi, aree di bonifica recente. [Waste areas].

Ordine COLEOPTERA  
Sottordine ADEPHAGA  
Superfamiglia CARABOIDEA

Famiglia CARABIDAE

1. **Calomera littoralis nemoralis** (Olivier, 1790). ATR. Venezia (RATTI, 1986a); Fondamente Nuove: ante 1843 (Contarini, mns); Riva degli Schiavoni: 1965 “selciato” (Ratti); Piazza San Marco: ante 1843 (Contarini, mns), 1968 “selciato” (Ratti); Campo San Zandegolà: 1991 “selciato” (Ratti); Fontego dei Turchi: 2000 “cortile selciato” (Ratti); Giardini Napoleonici: 1863 (FERRARI, 1864). Nota: alofilo; avvistamenti di singoli esemplari giunti al volo dal litorale o dalla laguna.



*Calomera littoralis nemoralis* (Olivier, 1790) (dis. G. D'Este).

2. **Calosoma (Calosoma) sycophanta** (Linné, 1758). AED, ATR, AVE. Venezia: 1950-1953, diversi es. attirati da luci di fanali e negozi (Cadamuro, in litt.); 1995 “in abitazione” (Agazzi, in litt.); Campo S. Maria Nova: 1945-50 (Busulini: Etonti, in litt.); Giardini Papadopoli: 1950-60 (Zecchini, in litt.).
3. **Calosoma (Campalita) auropunctatum auropunctatum** (Herbst, 1782). ATR, AVE. Venezia: 1950 ca., attirata da luce artificiale (Cadamuro, in litt.). Venezia - Fondamente Nove: 1950-60 “selciato” (Bucciarelli, in litt.); Giardini Papadopoli: 1968 (Canzoneri: RATTI, 1986a).
4. **Carabus (Carabus) granulatus interstitialis** Duftschmid, 1812. ATR. Venezia - Fondamenta San Stae: 1992 “selciato” (Bonometto).

5. **Carabus (Procrustes) coriaceus coriaceus** Linné, 1758. AVE. Venezia: 1956 “giardino” (Sopracordevole, in litt.; RATTI, 1986a).
6. **Notiophilus rufipes** Curtis, 1829. AVE. Venezia: 1961 “giardino” (Bonometto; RATTI, 1986a); Giardini Napoleonici: 1968 (Bonometto), 1991-93 “pitfall-trap” (Hansen: ZANELLA, 1995a).
7. **Parallelomorphus terricola** (Bonelli, 1813). AVE. Venezia - Sant’Elena: 1964 (Cadamuro).
8. **Clivina fossor** (Linné, 1758). AVE. Venezia: Giardini Napoleonici: 1991-93 “pitfall-trap” (Hansen: ZANELLA, 1995a).
9. **Dyschiriodes (Dyschiriodes) intermedius** Putzeys, 1846. AVE. Venezia (MÜLLER, 1922); Giardino Liceo Foscarini: 1955 “terriccio umido presso fontanella” (Raffone; RATTI, 1986a). Nota: sarebbe stato raccolto insieme agli Stafilinidi *Platystethus alutaceus* Thomson, 1861, *P. spinosus* Erichson, 1840, *Bledius elongatus* Mannerheim, 1832 (specie dubbia: det. Scheerpeltz) e *B. gallicus* (Gravenhorst, 1806).
10. **Dyschiriodes (Dyschiriodes) lafertei lafertei** (Putzeys, 1846) (= *gracilis* Heer, 1837). AVE. Venezia (Müller, 1922 sub *lafertei*); Giardini Napoleonici: 1991-93 “pitfall-trap” (Hansen: ZANELLA, 1995a).
11. **Asaphidion stierlini** (Heyden, 1880). AVE, ATR. Venezia: 1931 (Maura, 1); Salizada del Fontego dei Turchi: 1991 “al volo” (Ratti); Giardini Napoleonici: 1991-93 “pitfall-trap” (Hansen: ZANELLA, 1995a). Isola San Giorgio Maggiore: 1994 “pitfall-trap” (Hansen).
12. **Metallina (Metallina) properans** (Stephens, 1828). AVE, AIR. Venezia: 1952 (Bucciarelli); Giardini Napoleonici: 1991-93 “pitfall-trap” (Hansen: ZANELLA, 1995a); Giardini di S. Elena: 1964 “prato” (Ratti: RATTI, 1986a). Murano: Sacca Serenella: 1994 “incolto sabbioso” (Ratti); Parco Navagero: 1998 “prato” (Ratti).
13. **Metallina (Metallina) lampros** (Herbst, 1784). AVE. Venezia: 1952 (Bucciarelli); Giardini Napoleonici: 1991-93 “pitfall-trap” (Hansen: ZANELLA, 1995a).
14. **Ocydromus (Peryphus) subcostatus javurkovae** Fassati, 1944. AVE. Venezia: 1892 (Bisacco Palazzi); Giardini Napoleonici: 1934 (Gridelli: RATTI & DE MARTIN, 1998).

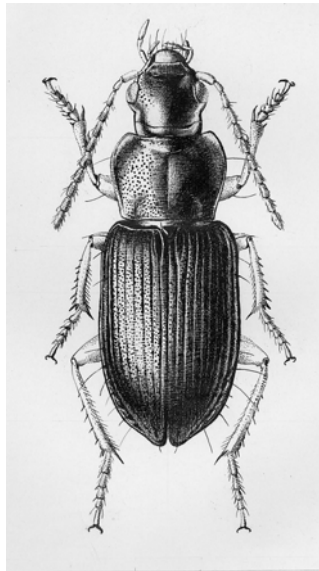


*Ocydromus (Peryphus) subcostatus javurkovae* Fassati, 1944 (dis. G. D’Este).

15. **Bembidion quadrimaculatum** (Linné, 1761). AVE. Venezia: 1962 (Bonometto: RATTI, 1986a).
16. **Philochthus lunulatus** (Fourcroy, 1785). AVE. Venezia - Giardini Napoleonici: 1991-93 “pitfall-trap” (Hansen: ZANELLA, 1995a).

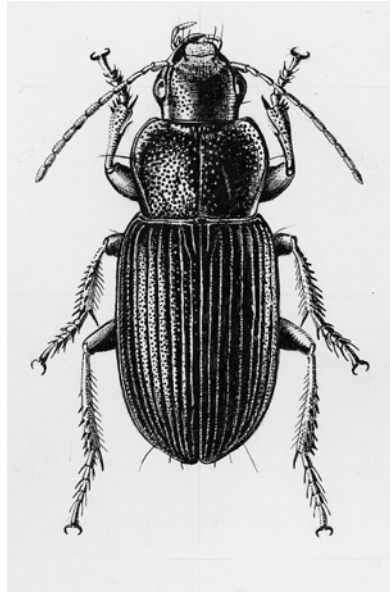
17. **Paratachys bistriatus** (Duftschmid, 1812). AVE. Venezia - Giardino Liceo Foscarini: 1962 (Ratti). Murano - area Cimitero Nuovo: 1998 “prato” (Ratti).
18. **Porotachys bisulcatus** (Nicolai, 1822). ASC, AIR. Venezia - Scalo Marittimo Commerciale: 1934 (Maura). Murano: 1949 (Bucciarelli).
19. **Elaphropus (Tachyura) sp. cfr. thoracicus** (Kolenati, 1845). AIR, AVE. Murano - Sacca Serenella: 1994 “incolto ruderale sabbioso” (Ratti); area Cimitero Nuovo: 1998 “prato” (Ratti).
20. **Trechus (Trechus) quadristriatus** (Schrank, 1781). AVE, ATR, ASC. Venezia: 1954 “al volo” (Zecchini); Giardini Napoleonici: 1863 (FERRARI, 1864 sub *minutus* F.), 1991-93 “pitfall-trap” (Hansen: ZANELLA, 1995a); Scalo Marittimo Commerciale: 1969 “sotto cortecchia” (Rampini). Isola San Giorgio Maggiore: 1994 “pitfall-trap” (Hansen).
21. **Blemus discus** (Fabricius, 1801). ATR. Venezia - Piazza San Marco: 1950-60 “vetrine illuminate” (Bucciarelli, in litt.). Nota: specie ripicola o ripicolo-paludicola.
22. al. - **Perigona sp.** ASC. Venezia - Scalo Marittimo: 1969 “importato (legname) dall’Africa” (Rampini). Nota: Specie aliena, introdotta con legname.
23. **Anchomenus (Anchomenus) dorsalis** (Pontoppidan, 1763). AVE. Venezia (RATTI, 1986a): 1953; Giardini Napoleonici: 1991-93 “pitfall-trap” (Hansen: ZANELLA, 1995a).
24. **Calathus (Neocalathus) cinctus** Motschulsky, 1850. AIR, AVE. Venezia: 1950 (Zecchini), 1955 (Sopracordevole, in litt.); Ospedale Civile: 1988 “incolto” (Ratti); Giardini Napoleonici: 1863 (FERRARI, 1864 sub *ochropterus* Dft.), 1991-93 “pitfall-trap” (Hansen: ZANELLA, 1995a). Isola San Giorgio Maggiore: 1994 “pitfall-trap” (Hansen). Isola Sacca Fisola: 1994 e 1999 “prato” (Ratti). Murano - Sacca Serenella: 1994 “incolto” (Ratti), 1998 “prato incolto” (Ratti).
25. **Calathus (Neocalathus) melanocephalus** (Linné, 1758). AIR, AVE. Venezia - Giardini Napoleonici: 1863 (FERRARI, 1864). Isola San Giorgio Maggiore: 1994-95 “pitfall-trap” (Hansen). Murano - Sacca Serenella: 1992 “incolto” (Ratti), 1998 “incolto su Crocifera (?) a fiori bianchi (Ratti).
26. **Calathus (Calathus) fuscipes graecus** Dejean, 1831 (= *latus* Serville, 1821). AIR, AVE. Venezia: 1955 (Cadamuro, 1), 1957; Giardini Napoleonici: 1991-93 “pitfall-trap” (Hansen, 58: ZANELLA, 1995a); Sant’Elena: 1950 (Cadamuro, 1), 1988 “sotto ritidomi di platano” (Hansen, 1). Isola Sacca Fisola: 1990 e 1999 “prato incolto” (Ratti).
27. **Dolichus halensis** (Schaller, 1783). ASC. Venezia: 1972 “al mercato tra insalata” (Canestrelli, 1).
28. **Pterostichus (Platysma) niger niger** (Schaller, 1783). AVE. Venezia: 1964 “giardino” (De Martin, in litt., 1).
29. **Pterostichus (Morphnosoma) melanarius** (Illiger, 1798). AVE. Isola San Giorgio Maggiore: 1994 “pitfall-trap” (Hansen, 1).
30. **Pterostichus (Phonias) strenuus** (Panzer, 1797). AVE. Venezia - Giardini Napoleonici: 1991-93 “pitfall-trap” (Hansen, 1: ZANELLA, 1995a).
31. **Zabrus tenebrioides** (Goeze, 1777). AVE. Venezia - Campo di Marte: 1863 (FERRARI, 1864 sub *gibbus* F.). Nota: reperto non confermato successivamente; la specie manca attualmente nella bassa pianura veneta ma è segnalata dei Colli Euganei.
32. **Amara (Amara) aenea** (DeGeer, 1774). AIR, ATR, AVE. Venezia: 1959 (Cadamuro, 1), 1966 (Rampini, 1), 1988 (Ratti, 1), 2002 “selciato” (Ratti, 1); Fondamenta del Megio: 1988 “selciato” (Ratti, 1), 1994 “selciato” (Ratti, 1); Riva di Biasio: 1998 “al volo” (Ratti, 1); Angelo Raffaele: 1998 “prato” (Ratti, 2); Campo San Zaccaria: 2000 “selciato” (Ratti, 1); Giardini Papadopoli: 1988 (Ratti, 1); Giardini Napoleonici: 1863 (FERRARI, 1864 sub *trivialis* Gyll.), 1989 “aiuola” (Ratti, 1), 1991-93 “pitfall-trap” (Hansen, 315: ZANELLA, 1995a). Isola San Giorgio Maggiore: 1994-95 “pitfall-trap” (Hansen, 202). Isola Sacca Fisola: 1998 e 1999 “prato e incolti” (Ratti, 1+ 7). Isola S. Michele: 1947 (Soika, 1). Murano - area Cimitero Nuovo: 1998 “incolto arido” (Ratti, 2).

33. **Amara (Amara) eurynota** (Panzer, 1797). ASC. Venezia - Scalo Marittimo Commerciale: 1970 "sotto corteccia" (Rampini, 1).
34. **Amara (Amara) familiaris** (Duftschmid, 1812). AVE. Venezia - Giardini Napoleonici: 1991-93 "pitfall-trap" (Hansen, 1; ZANELLA, 1995a). Isola San Giorgio Maggiore: 1994 "pitfall-trap" (Hansen, 5).
35. **Acinopus (Acinopus) picipes** (Olivier, 1795). ATR, AVE. Venezia: 1952 (Zecchini, 1), 1955 (Cadamuro, 2); Riva degli Schiavoni: 1963 "selciato" (Ratti, 1). Isola San Michele: 1952 (Bucciarelli, 1). Nota: xerofilo stenotopo; mancano reperti recenti.
36. **Parophonus (Parophonus) maculicornis** (Duftschmid, 1812). AIR, AVE. Venezia: 1931 (Maura, 1), 1942 (Busulini, 1); Arsenale (presso campo sportivo Bacini): 1994 "incolto" (Ratti, 1); Giardini Napoleonici: 1862 (FERRARI, 1863 sub *Harpalus spurcaticornis* Sturm; FERRARI, 1864), 1991-93 "pitfall-trap" (Hansen, 366; ZANELLA, 1995a). Isola San Giorgio Maggiore: 1994 "pitfall-trap" (Hansen, 45). Isola Sacca Fisola: 1994 e 1999, "prato" (Ratti, 1). Murano - area Cimitero Nuovo: 1998 "incolto arido e prato" (Ratti, 3); Sacca Serenella: 1992 "incolto" (Ratti, 1), 1998 "incolto ruderale" (Ratti, 1).



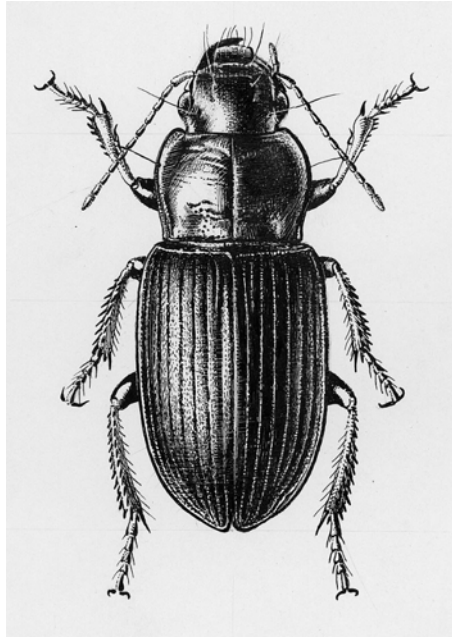
*Parophonus (Parophonus) maculicornis* (Duftschmid, 1812) (dis. G. D'Este).

37. **Pseudophonus (Pseudophonus) griseus** (Panzer, 1797). AIR, ATR, AVE. Venezia: 1954; Fondamenta del Fontego dei Turchi: 2000 "selciato" (Rampini, 1); Giardini Napoleonici: 1991-93 "pitfall-trap" (Hansen, 23; ZANELLA, 1995a). Murano: 1946 (Levrini).
38. **Pseudophonus (Pseudophonus) rufipes** (DeGeer, 1774). AIR, AVE. Venezia: 1950 (Zecchini, 2), 1954 (1); Giardini Groggia: 1988 "sotto pietra" (Ratti, 2); Ospedale Civile: 1988 "incolto" (Ratti, 1); Giardini Napoleonici: 1991-93 "pitfall-trap" (Hansen, 26; ZANELLA, 1995a). Isola San Giorgio Maggiore: 1994 "pitfall-trap" (Hansen, 5). Murano - Sacca Serenella: 1992 "incolto" (Ratti, 4).
39. **Pseudophonus (Platus) calceatus** (Duftschmid, 1812). AVE. Venezia: 1950, 1957 (Zecchini, 2).
40. **Ophonus (Hesperophonus) azureus** (Fabricius, 1775). AIR. Murano: 1952 (Zecchini, 1).
41. **Ophonus (Hesperophonus) cribricollis** (Dejean, 1829). AVE. Isola San Giorgio Maggiore: 1994 "pitfall-trap" (Hansen, 17).



*Ophonus (Hesperophonus) cribricollis* (Dejean, 1829) (dis. G. D'Este).

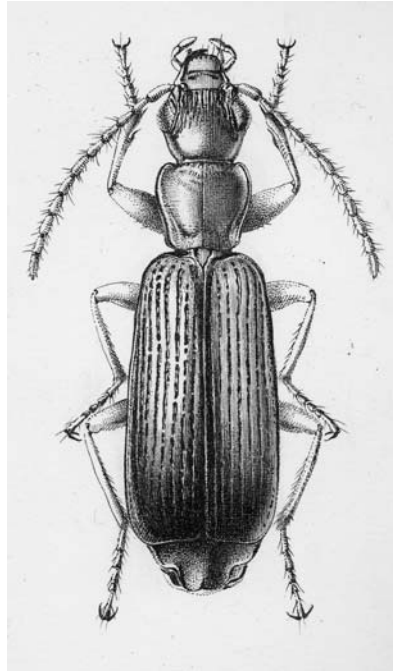
42. **Ophonus (Metophonus) rupicola** (Sturm, 1818). AIR. Murano - Sacca Serenella: 1992 “incolto” (Ratti, 2).
43. **Ophonus (Metophonus) puncticeps** Stephens, 1828. AIR, AVE. Venezia - Giardini Napoleonici: 1991-93 “pitfall-trap” (Hansen, 1: ZANELLA, 1995a). Murano - Sacca Serenella: 1992 “incolto” (Ratti, 2). Murano - Sacca S. Biagio: 1999, incolto (Ratti).
44. **Ophonus (Metophonus) parallelus** (Dejean, 1829). AIR. Murano - Sacca Serenella: 1992 “incolto” (Ratti, 1).
45. **Cryptophonus tenebrosus** (Dejean, 1829). AIR. Venezia: 1952 (Zecchini, 1). Murano - Sacca Serenella: 1992 “incolto” (Ratti, 16).
46. **Harpalus (Harpalus) affinis** (Schrank, 1781). ATR, AVE. Venezia: 1950 (Zecchini, 1), 1951 (Donzello, 1), 1955 (Cadamuro, 2), 1962 “selciato” (Ratti, 1), 1966 (1), 1987 “selciato” (Ratti, 1); Angelo Raffaele: 1998 “prato” (Ratti, 2). Isola San Giorgio Maggiore: 1994 “pitfall-trap” (Hansen, 1).
47. **Harpalus (Harpalus) distinguendus distinguendus** (Duftschmid, 1812). AIR. Venezia: (1); Murano, area Cimitero Nuovo: 1998 “incolto ruderalediscarica” (Ratti, 1).
48. **Harpalus (Harpalus) dimidiatus** (Rossi, 1790). AVE. Venezia - Giardini Napoleonici: 1991-93 “pitfall-trap” (Hansen, 36: Zanella, 1995a). Isola San Giorgio Maggiore: 1994 “pitfall-trap” (Hansen, 2).
49. **Harpalus (Harpalus) rubripes** (Duftschmid, 1812). AIR, AVE. Venezia - Giardini Napoleonici: 1991-93 “pitfall-trap” (Hansen, 3: ZANELLA, 1995a). Isola San Giorgio Maggiore: 1994 “pitfall-trap” (Hansen, 1). Murano - Sacca Serenella: 1992 “incolto” (Ratti); area Cimitero Nuovo: 1998 “incolto” (Ratti, 1).
50. **Harpalus (Harpalus) attenuatus** Stephens, 1828. AIR, AVE. Venezia - Giardini Napoleonici: 1991-93 “pitfall-trap” (Hansen, 2: ZANELLA, 1985). AIR. Murano - Sacca Serenella: 1992 “incolto” (Ratti, 1); area Cimitero Nuovo: 1998 “incolto arido” (Ratti, 1).



*Harpalus (Harpalus) attenuatus* Stephens, 1828 (dis. G. D'Este).

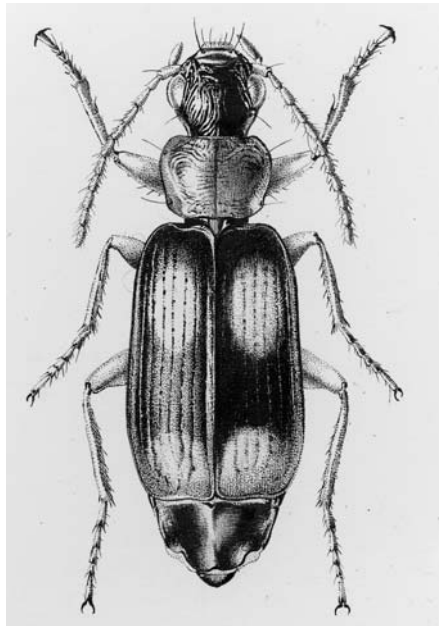
51. **Harpalus (Harpalus) serripes serripes** (Quensel, 1806). AIR. Venezia: 1954, 1955 (Cadamuro, 2). Murano: 1952 (Zecchini, 4).
52. **Harpalus (Harpalus) tardus** (Panzer, 1797). AIR, ATR, AVE. Venezia: 1969 (Bonometto, 4), 1988 “selciato” (Ratti, 1); Salizada del Fontego dei Turchi: 1995 “selciato” (Bonometto, 1), 2000 “selciato” (Ratti, 1); Giardini Napoleonici: 1974 (De Martin, 1), 1991-93 “pitfall-trap” (Hansen, 518; ZANELLA, 1995a), 1998 “base muretto” (Ratti, 1); Angelo Raffaele: 1998 “prato” (Ratti, 1). Isola San Giorgio Maggiore: 1994 “pitfall-trap” (Hansen, 282). Murano - Sacca Serenella: 1992 “incolti ruderali” (Ratti, 1), 1998 “prato” (Ratti, 2).
53. **Harpalus (Harpalus) anxius** (Duftschmid, 1812). AIR. Venezia: 1954 (Da Ros, 1), 1955 (Cadamuro, 2), ? (De Martin, 1). Murano: 1952 (Zecchini, 5).
54. **Stenolophus (Stenolophus) teutonius** (Schrank, 1781). AVE. Venezia: 1956 (Zecchini), 1966 (Rampini, 1), 1967 “giardino” (Ratti, 1), 1968 (Bonometto, 2), 1969 (Bonometto, 1); Giardini Napoleonici: 1991-93 “pitfall-trap” (Hansen, 1; ZANELLA, 1995a). Giardini di S. Elena: 1960 (Canzoneri, 1).
55. **Dicheirotichus (Dicheirotichus) obsoletus** (Dejean, 1829). AIR. Murano: 1957 (Fontolan, 1). Nota: specie lutoalobia, diffusa nei terreni salmastri lagunari.
56. **Bradycellus (Bradycellus) verbasci** (Duftschmid, 1812). AVE. Venezia: 1955 (Cadamuro, 6).
57. **Badister (Badister) bullatus** (Schrank, 1798) (= *bipustulatus* Fabricius, 1792 nec Fabricius, 1775). Venezia - Giardini Napoleonici: 1991-93 “pitfall-trap” (Hansen, 3; ZANELLA, 1995a).
58. **Panagaeus cruxmajor** (Linné, 1758). AVE. Venezia: 1951 (1); Giardini Napoleonici: 1991-93 “pitfall-trap” (Hansen, 1; ZANELLA, 1995a).
59. **Lebia humeralis** Dejean, 1825. AVE. Venezia - Giardini Napoleonici: 1991-93 “pitfall-trap” (Hansen, 3; ZANELLA, 1995a).
60. **Demetrias (Demetrias) atricapillus** (Linné, 1758). ASC. Venezia - Stazione ferroviaria: 1998 “vetrata” (Ratti, 1).
61. **Paradromius (Manodromius) linearis** (Olivier, 1795). AIR, AVE. Venezia - Arsenale (presso campo sportivo Bacini): 1994 “incolto” (Ratti, 1). Isola Sacca Fisola: 1998 “prato” (Ratti, 1).





*Paradromius (Manodromius) linearis* (Olivier, 1795) (dis. G. D'este).

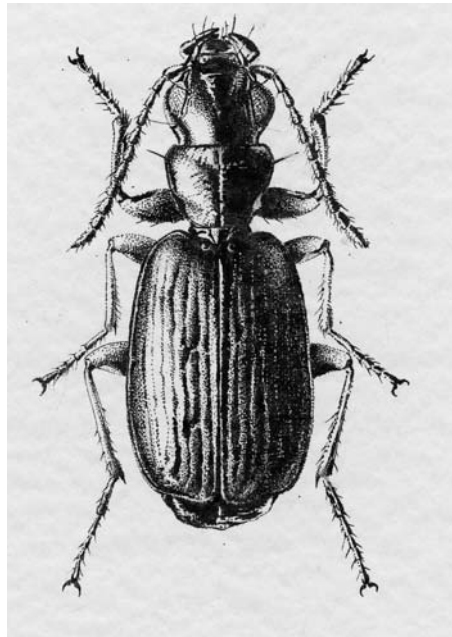
62. **Dromius (Dromius) quadrimaculatus** (Linné, 1758). AVE. Venezia - Sant'Elena: 1965  
“sotto ritidomi di platano” (Bonometto, 1).



*Dromius (Dromius) quadrimaculatus* (Linné, 1758) (dis. G. D'Este).

63. al. - **Dromius (Dromius) agilis** (Fabricius, 1787). AED. Venezia: 1953 “legnaia”  
(Bucciarelli, 1: RATTI, 1986a). Nota: alloctono; elemento submontano e montano, silvicolo,  
non presente nella bassa pianura veneta; un unico reperto, verosimilmente introdotto con il  
legname.
64. **Philorhizus quadrisignatus** (Dejean, 1825). AVE. Venezia - Giardini Napoleonici: 1989  
“sotto ritidomi di platano” (Hansen, 3: ZANELLA, 1995a).

65. **Syntomus impressus impressus** (Dejean, 1825). AIR, AVE. Isola San Giorgio Maggiore: 1994 “pitfall-trap” (Hansen, 3). Murano: 1952 (Zecchini, 6); area Cimitero Nuovo: 1998 “incolto arido e prato” (Ratti, 2).



*Syntomus impressus impressus* (Dejean, 1825) (dis. G. D'Este).

66. **Apristus europaeus** Mateu, 1981. ASC. Venezia - Scalo Marittimo Commerciale: 1970 “sotto corteccia di tronchi esotici” (Rampini, 1).  
67. **Microlestes corticalis** (Dufour, 1820). AIR. Murano - area Cimitero Nuovo: 1998, incolto arido (Ratti).  
68. **Microlestes fulvibasis** (Reitter, 1900). AIR. Murano - Sacca S. Biagio: 1999, incolto arido (Ratti).  
69. **Microlestes minutulus** (Goeze, 1777). AIR, AVE. Murano - area Cimitero Nuovo: 1998 “prato” (Ratti), 1999 “incolto sotto canne” (Ratti).  
70. **Brachinus (Brachynidius) explodens** (Duftschmid, 1812). AIR. Venezia: 1956. Isola Sacca Fisola: 1946 (Busulini).  
71. **Brachinus (Brachynidius) sclopeta** (Fabricius, 1792). AIR, AVE. Venezia: 1956 (1); Giardini Napoleonici: 1991-93 “pitfall-trap” (Hansen, 1; ZANELLA, 1995a). Isola Sacca Fisola: 1946 (Etonti, 1).

Fam. DYTISCIDAE

72. **Hyphidrus ovatus** (Linnaeus, 1761). Venezia città: 1930 circa (Maura).  
73. **Cybister (Trochalus) lateralimarginalis** (De Geer, 1774). ATR, AVE. Venezia città: 1955 (Sopracordevole, in litt.: RATTI, 1989); Canal Grande pr. Rialto: 1978 (RATTI, 1989); Campo San Maurizio: 1995 “selciato” (Berti, 1). Isola Giudecca: 1980 “vasca in un giardino” (RATTI, 1989).

Sottordine POLYPHAGA  
Superfamiglia **HYDROPHILOIDEA**

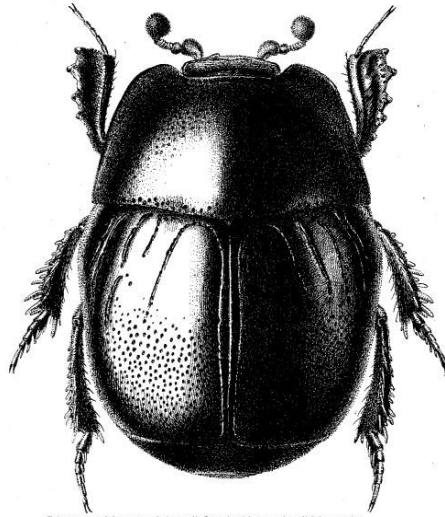
Fam. HYDROPHILIDAE

74. **Cercyon (Cercyon) quisquilius** (Linnaeus, 1761). ASC. Venezia città: 1953 (Zecchini). Scalo Marittimo: 1972, “da tronchi importati” (Rampini).
75. **Cercyon (Cercyon) sternalis** (Sharp, 1918) (= *subsulcatus* Auct. nec Rey, 1885). Venezia città: 1953 (Zecchini).
76. **Megasternum obscurum** (Marsham, 1802) (= *boletophagum* Auct. nec Marsham, 1802). AVE. Giardini Napoleonici: 1992 (Hansen).
77. **Cryptopleurum minutum** (Fabricius, 1775). Venezia città: 1953 (Zecchini)

Fam. HISTERIDAE

78. **Onthophilus affinis** Redtenbacher, 1849. AVE. Giardini Napoleonici: 1991, 1992 e 1993, “pitfall trap” (Hansen), “prato” (VIENNA & RATTI, 1999). Giardini dell'is. di S. Giorgio Maggiore: 1992, 1994 (Hansen) (VIENNA & RATTI, 1999). Is. Sacca Fisola: 1998 (Ratti) (VIENNA & RATTI, 1999).
79. **Onthophilus striatus** (Forster, 1771). Venezia: 1974 (VIENNA, 2002a).
80. **Epierus comptus** Erichson, 1834. ASC. Scalo Marittimo: 1971 (VIENNA, 2002b).
81. **Pseudepierus italicus** (Paykull, 1811). AVE. Giardini Napoleonici: 1862, “in carie di *Quercus ilex*” (FERRARI, 1863; FERRARI, 1864 sub *Epierus retusus* Ill.), 1970 (VIENNA, 1972), 1991 e 1992, “pitfall trap” (Hansen) (RATTI & VIENNA, 2000).
82. **Tribalus minimus** (Rossi, 1790). AVE. Venezia città: 1949 (Bucciarelli: teste Vienna), 1955 (Marigo) (VIENNA & RATTI, 1999). Giardini Napoleonici: 1862 (FERRARI, 1863; FERRARI, 1864), 1934 (Vienna, in litt.), 1991, 1992 e 1993, “pitfall trap” (Hansen) (VIENNA & RATTI, 1999; RATTI & VIENNA, 2000). Giardini dell'is. di S. Giorgio Maggiore: 1994, “pitfall trap” (Hansen) (VIENNA & RATTI, 1999). Is. Sacca Fisola: 1994, “prato sotto pietre” (Ratti) (VIENNA & RATTI, 1999). Is. Murano - dint. Cimitero Nuovo: 1998 (Ratti).
83. **Tribalus scaphidiformis** (Illiger, 1807). AVE. Giardini Napoleonici: 1991, “pitfall trap” (Hansen) (RATTI & VIENNA, 2000).
84. al. - **Macrosternus lafertei** Marseul, 1853. ASC. Scalo Marittimo: 1971 (VIENNA, 2002c). Specie aliena, introdotta con legname.
85. **Platysoma (Platysoma) compressum** (Herbst, 1783). AVE. Venezia città: 1956 (Cadamuro) (VIENNA & RATTI, 1999), 1968 (Vienna, in litt.). Giardini Napoleonici: 1862 (FERRARI, 1863; FERRARI, 1864 sub *deplanatum* Gyll.).
86. al. - **Platysoma (Platysoma) leonti** Marseul, 1853. ASC. Scalo Marittimo: 1973 (VIENNA, 2002d). Specie aliena, introdotta con legname.
87. **Margarinotus (Ptomister) brunneus** (Fabricius, 1775) (= *cadaverinus* (Hoffmann, 1803)). AVE. Venezia città (Vienna, 1972): 1932, 1934 (Maura), 1949 e 1955 (Vienna, in litt.), 1956, 1972 (VIENNA & RATTI, 1999). Giardini Napoleonici: 1991 e 1992, “pitfall trap” (Hansen) (VIENNA & RATTI, 1999; RATTI & VIENNA, 2000). Giardini dell'is. di S. Giorgio Maggiore: 1994, “pitfall trap” (Hansen) (VIENNA & RATTI, 1999).
88. **Margarinotus (Paralister) purpurascens** (Herbst, 1792). AVE. Venezia città, 1978 (Vienna, in litt.). Giardini Napoleonici: 1992, “pitfall trap” (Hansen) (RATTI & VIENNA, 2000). Giardini dell'is. di S. Giorgio Maggiore: 1994, “pitfall trap” (Hansen) (VIENNA & RATTI, 1999).
89. **Hister illigeri** Duftschmid, 1805. Venezia città: 1957 (Levrini) (VIENNA & RATTI, 1999).
90. **Hister quadrimaculatus** Linnaeus, 1758. AIR, AVE. Venezia città (VIENNA, 1972): 1901 (Bisacco Palazzi), 1957 (Zecchini), 1960 (Raffone), 1967 (Levrini). Arsenale: 1998 (Ratti). Giardini Napoleonici: 1991 e 1992, “pitfall trap” (Hansen) (RATTI & VIENNA, 2000). Is. Murano (VIENNA, 1972): 1956 (VIENNA & RATTI, 1999). Is. Murano - Sacca Serenella: 1998, “incolto” (Ratti). Is. Murano - dint. Cimitero Nuovo: 1998 e 1999, “prato” (Ratti).
91. **Atholus bimaculatus** (Linnaeus, 1758). Venezia città: 1962 (Ratti).

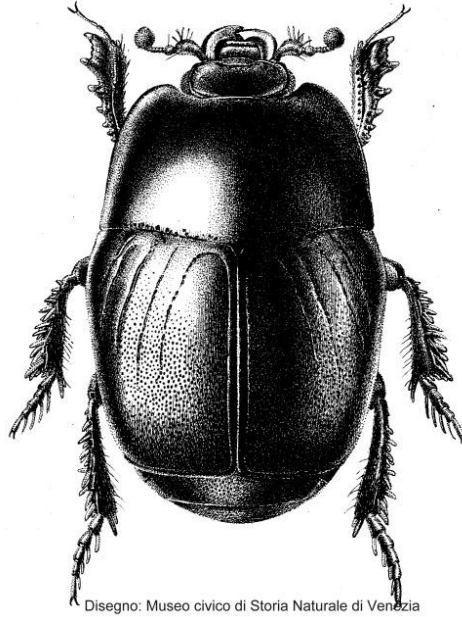
92. **Carcinops pumilio** (Erichson, 1834). AVE. Venezia città (VIENNA, 1972): 1947 (Busulini), 1976 (Vienna, in litt.). Giardini Napoleonici: 1862 (FERRARI, 1863; FERRARI, 1864).
93. **Platylomalus complanatus** (Panzer, 1797). Venezia città: 1965 (Rampini) (VIENNA, 2002e).
94. **Acritus (Acritus) minutus** (Herbst, 1792). ASC. Scalo Marittimo (VIENNA, 1972): 1969, 1971 (Vienna, in litt.).
95. **Gnathoncus rotundatus** (Kugelann, 1792). Venezia città, 1969 (VIENNA, 1972), 1977 (Vienna, in litt.).
96. **Saprinus aegialius** Reitter in Brenske & Reitter, 1884. Venezia, 1955 (VIENNA, 2002f).
97. **Saprinus immundus** (Gyllenhal, 1827). Venezia città (VIENNA, 1972).
98. **Saprinus subnitescens** Bickhardt, 1909. AVE. Venezia città: 1955 (Marin), 1970 (Vienna, in litt.). Giardini Papadopoli: 1988, “in cadavere di *Sturnus vulgaris*” (Ratti). Giardini Napoleonici: 1991, “pitfall trap” (Hansen) (RATTI & VIENNA, 2000).
99. **Saprinus tenuistrius sparsutus** Solsky, 1876. ATR, AVE. Venezia città, 1928 (VIENNA, 1972), 1935 (Marigo), 1955, “su roditore morto” (Bucciarelli), 1970, “su sterco di cane” (Rallo). Giardini dell’Ospedale Civile: 1987, “in prossimità di nidi di *Columba livia*” (Ratti).
100. **Hypocacculus (Nessus) rubripes** (Erichson, 1834). Venezia, 1930 (VIENNA, 1971).
101. **Hypocaccus (Hypocaccus) rugifrons** (Paykull, 1798). Venezia, 1950 (VIENNA, 1971), 1974 e 1980 (Vienna, in litt.).



Disegno: Museo civico di Storia Naturale di Venezia

*Hypocaccus (Hypocaccus) rugifrons* (Paykull, 1798) (dis. G. D’Este).

102. **Hypocaccus (Baeckmanniolus) dimidiatus** (Illiger, 1807). Venezia, 1947 e 1980 (Vienna, in litt.).



*Hypocaccus (Baeckmanniolus) dimidiatus* (Illiger, 1807) (dis. G. D'Este).

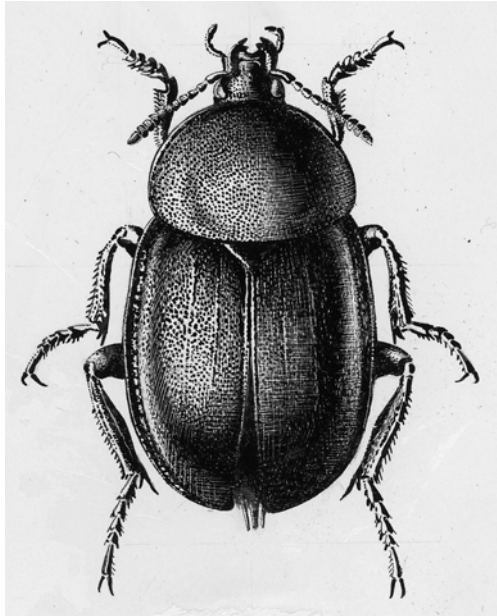
### Superfamiglia STAPHYLINOIDEA

#### Fam. PTILIIDAE

103. **Ptenidium pusillum** (Gyllenhal, 1808). AVE. Venezia città, “giardino”: 1953 (Bucciarelli).  
Giardini Napoleonici: 1934 (Gridelli), 1992 (Hansen).

#### Fam. SILPHIDAE

104. **Silpha tristis** Illiger, 1798. AVE. Giardini Napoleonici: 1991, “pitfall trap” (Hansen).  
105. **Ablattaria laevigata** (Fabricius, 1775). AVE. Venezia città (RATTI, 1994): 1962, 1968  
(Ratti). Giardini di S. Elena (Ratti, 1994): 1967 (Ratti).



*Ablattaria laevigata* (Fabricius, 1775) (dis. G. D'Este).

Fam. LEIODIDAE

106. **Liocyrtusa minuta** (Ahrens, 1812). AVE. Giardini dell'is. di S. Giorgio Maggiore: 1994, "pitfall trap" (Hansen).

Fam. COLONIDAE

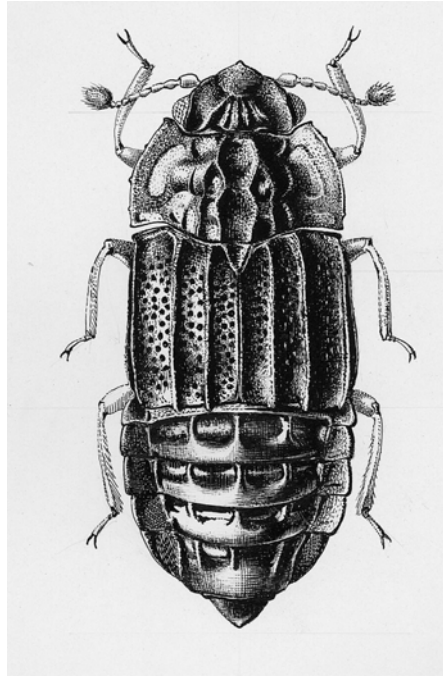
107. **Colon** sp. AVE. Giardini dell'is. di S. Giorgio Maggiore: 1994, "pitfall trap" (Hansen).

Fam. SCYDMAENIDAE

108. **Chevrolatia insignis** J. Duval, 1850. AVE. Giardini dell'is. di S. Giorgio Maggiore: 1994, "pitfall trap" (Hansen) (RATTI, 2002b).  
109. **Euconnus (Spanioconnus) wetterhalli** (Gyllenhal, 1813). Venezia città (Zecchini).  
110. **Scydmaenus (Scydmaenus) tarsatus** Müller & Kunze, 1822. AVE. Giardini Napoleonici: 1863 (FERRARI, 1864). Campo sportivo Celestia: 1989 (Ratti).  
111. **Leptomastax hypogea** Pirazzoli, 1855. AVE. Giardini Napoleonici: 1862 (FERRARI, 1863; FERRARI, 1864). Giardini dell'is. di S. Giorgio Maggiore: 1994, "pitfall trap" (Hansen).

Fam. MICROPEPLIDAE

112. **Micropeplus marietti** J. Duval, 1857. AVE. Giardini Napoleonici: 1992, "pitfall trap", "prato" (Hansen). Giardini dell'is. di S. Giorgio Maggiore: 1994, "pitfall trap" (Hansen).



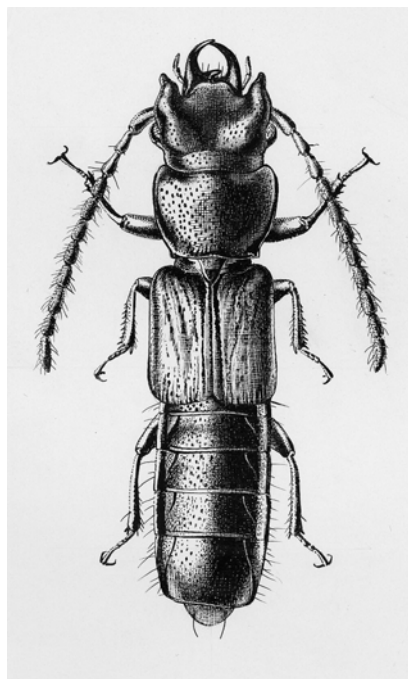
*Micropeplus marietti* J. Duval, 1857 (dis. G. D'Este).

Fam. PSELAPHIDAE

- 113. **Brachygluta helferi helferi** (Schmidt-Goebel, 1836). Venezia città: 1950 (Zecchini).
- 114. **Pselaphus heisei parvus** Karaman, 1940. AVE. Giardini dell' Is. di S. Giorgio Maggiore: 1994, "pitfall trap" (Hansen).

Fam. STAPHYLINIDAE

- 115. **Siagonium quadricorne** Kirby, 1815. AVE. Giardini Napoleonici: 1990, "sotto corteccia di *Robinia*" (Hansen). Giardini di S. Elena: 1998, "sotto corteccia di *Cedrus libanotica*" (Ratti).

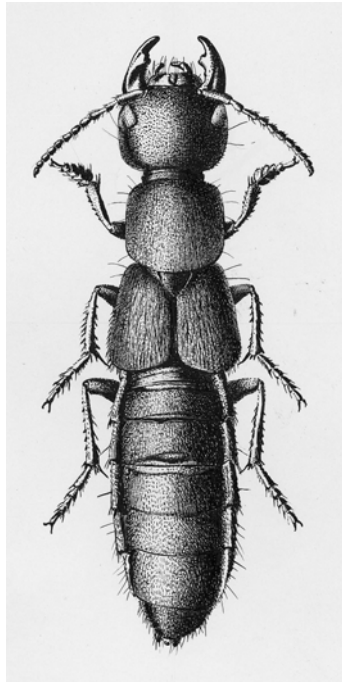


*Siagonium quadricorne* Kirby, 1815 (dis. G. D'Este).

116. **Proteinus ovalis** Stephens, 1834. Venezia città: 1947, 1948, 1951.
117. **Omalium caesum** Gravenhorst, 1806. Venezia città: 1953 (Bucciarelli)
118. **Boreaphilus velox** (Heer, 1839). AVE. Giardini Napoleonici: 1992, “prato” (Hansen).
119. **Oxytelus sculptus** Gravenhorst, 1806. ASC. Venezia città: 1953 (Zecchini). Stazione ferroviaria, 1862 (FERRARI, 1863; FERRARI, 1864)
120. **Anotylus complanatus** (Erichson, 1839). Venezia città: 1947, 1953.
121. **Anotylus inustus** (Gravenhorst, 1806). Venezia città: 1955.
122. **Anotylus rugosus** (Fabricius, 1775). Venezia città: 1953, 1954, 1955.
123. **Anotylus sculpturatus** (Gravenhorst, 1806). AVE. Venezia città: 1947, 1957. Giardini Napoleonici: 1934 (Gridelli). Is. S. Michele: 1944, “prato mesofilo” (Giordani Soika).
124. **Anotylus tetracaratus** (Block, 1799). AVE. Venezia città: 1947. Giardini Napoleonici: 1946, “nel terriccio” (Santin).
125. **Platystethus alutaceus** Thomson, 1861. AVE. Venezia città, giardino a S. Alvise: 1955 (Raffone); Campo S. Giacomo da l'Orio: 1999, “al volo” (Bon).
126. **Platystethus spinosus** Erichson, 1840. AVE. Venezia città: 1951 (Cesari); giardino a S. Alvise: 1955 (Raffone).
127. **Bledius elongatus** Mannerheim, 1831. AVE. Venezia città, giardino a S. Alvise: 1955 (Raffone). Species dubia
128. **Bledius gallicus** (Gravenhorst, 1806) (= *fracticornis* Paykull, 1790). AVE. Venezia città, giardino a S. Alvise: 1955 (Raffone).
129. **Bledius tibialis** Heer, 1839. AVE. Giardini di S. Elena: 1955 (Bucciarelli).
130. **Edaphus dissimilis** (Aubé, 1863). AVE. Giardini Napoleonici: 1934 (Gridelli).
131. **Paederus fuscipes** Curtis, 1826. Venezia città: 1947 (Busulini).
132. **Astenus brevelytratus** Coiffait, 1960 (= *longelytratus* Palm). AIR. Is. Murano: 1952 (Zecchini).
133. **Astenus** sp. cfr. **uniformis** J. Duval, 1852. Venezia città: 1955 (Cadamuro)
134. **Rugilus orbiculatus orbiculatus** (Paykull, 1789). AIR, AVE. Venezia città: 1949 (Busulini). Giardini Napoleonici: 1862 (Ferrari, 1863; Ferrari, 1864). Is. Murano: 1952 (Zecchini)
135. **Pseudomedon obscurellus** (Erichson, 1840). Venezia città: 1953 (Zecchini)
136. **Lithocharis nigriceps** (Kraatz, 1859). Venezia città: 1955 (Canzoneri). Specie aliena, acclimatata in Italia.
137. **Scopaeus debilis** Hochhuth, 1851 (= *scitulus* Baudi, 1857). Venezia città: 1953 (Zecchini)
138. **Leptacinus bathychrus** (Gyllenhal, 1827). AVE. Venezia città: 1947, 1950 (Busulini). Giardini Napoleonici: 1863 (? FERRARI, 1864 sub *L. bathychrus* var.).
139. **Gauropterus fulgidus** (Fabricius, 1787). AIR, AVE. Venezia città: 1931 (Maura), 1951, 1953 (Zecchini), 1955, 1956, 1961 (Cadamuro). Is. Murano - Sacca Serenella: 1998 (Ratti). Is. Murano - dint. Cimitero Nuovo: 1998 (Ratti).
140. **Gyrophypnus fracticornis** (Müller, 1776). AVE. Venezia città: 1947 (Busulini). Giardini Napoleonici: 1863 (FERRARI, 1864 sub *Xantholinus punctulatus* Steph.).
141. **Megalinus glabratus** (Gravenhorst, 1802). Venezia città: 1950 (Bucciarelli).
142. **Stenistoderus (Stenistoderus) nothus** (Erichson, 1839). Venezia città: 1955 (Raffone).
143. **Xantholinus elegans** (Olivier, 1794) (= *jarrigei* Coiffait, 1956). AED. Venezia città: 2000, “su muro” (Ratti).
144. **Xantholinus sublinearis** Coiffait, 1969. AVE. Giardini Groggia: 1988 (Ratti: det. A. Ciceroni, 1993).
145. **Philonthus concinnus** (Gravenhorst, 1802) (= *ochropus* Grav.). AIR. Is. Murano.
146. **Philonthus jurgans** Tottenham, 1937. AVE. Arsenale: Campo sportivo ai Bacini, 1989 (Ratti).



147. **Philonthus rectangulus** Sharp, 1874. Venezia città: 1947 (Busulini). Specie aliena, acclimatata in Italia.
148. **Philonthus sordidus** Gravenhorst, 1802 (= *pachycephalus* Nordm.). Venezia città: 1947, 1950, 1954.
149. **Philonthus tenuicornis** Mulsant & Rey, 1853 (= *carbonarius* Grav.; = *varius* Gyll.). AVE. Venezia città: 1955 (Bucciarelli). Giardini Napoleonici: 1862 (FERRARI, 1863; FERRARI, 1864 sub *bimaculatus* var. *nitidicollis* Boisd.).
150. **Gabrius nigrifulus** (Gravenhorst, 1802). Venezia città: 1948 (Busulini), 1951 (Bucciarelli).
151. **Creophilus maxillosus** (Linnaeus, 1758). Venezia città: 1956 (Fontolan).
152. **Ocypus falcifer falcifer** (Nordmann, 1837). Venezia città: 1948 (Bucciarelli).
- ? - *Ocypus globulifer globulifer* (Geoffroy, 1585). AVE. Giardini Napoleonici: 1862 (FERRARI, 1863; FERRARI, 1864 sub *O. morio* var. *melanarius* Heer).
153. **Ocypus olens** (O.F. Müller, 1764). AIR, AVE. Venezia città: 1950 (Donzello). Giardini dell'Ospedale Civile: 1988 (Ratti). Arsenale: 1961 (Ratti). Giardini Napoleonici: 1862 (FERRARI, 1863; FERRARI, 1864); 1991-93 (ZANELLA, 1995b). Giardini di S. Elena: 1980 (Canzoneri). Giardini dell'is. di S. Giorgio Maggiore: 1994 (Hansen). Is. Sacca Fisola: 1994 (Ratti). Is. Murano - dint. Cimitero Nuovo: 1988 (Ratti).



*Ocypus olens* (O.F. Müller, 1764) (dis. G. D'Este).

- ? - *Quedius meridiocarpaticus* Smetana, 1958. AIR. Is. Sacca Fisola: 1994 (Ratti). Is. Murano - Sacca Serenella: 1994 (Ratti); det. con riserva.
154. **Quedius pallipes pallipoides** Coiffait, 1961. AIR. Is. Murano: 1952 (Zecchini).
155. **Quedius scintillans** (Gravenhorst, 1806). AVE. Venezia città: 1952 (Zecchini). Giardini Napoleonici: 1863 (Ferrari, 1864).
156. **Quedius tristis** (Gravenhorst, 1802). AED, AIR, AVE. Venezia città: 1955 (Bucciarelli), 1959, "in casa". Giardini Papadopoli: 1988 (Ratti). Arsenale: 1994 (Ratti). Is. Sacca Fisola: 1994 (Ratti).
157. **Sepedophilus nigripennis** (Stephens, 1832) (= *Conosoma lividum* Er.). AIR. Is. Murano: 1952 (Zecchini)
158. **Tachyporus hypnorum** (Fabricius, 1775). AIR. Venezia città. Is. Murano: 1952 (Zecchini).

159. **Tachyporus nitidulus** (Fabricius, 1781). AIR. Is. Murano: 1952 (Zecchini)
160. **Lamprinus erythropterus** (Panzer, 1796). AVE. Giardini Napoleonici: 1863 (FERRARI, 1864).
161. **Tachinus corticinus** Gravenhorst, 1802. Venezia città: 1931 (Maura).
162. **Cilea silphoides** (Linnaeus, 1767). AED. Venezia città: 1953, 1954 e 1955, “su vetrine illuminate” (Bucciarelli, Zecchini)
163. **Oligota pumilio** Kiesenwetter, 1858. AVE. Giardini Napoleonici: 1934 (Gridelli), 1946 (Santin).  
? - *Cypha* sp. AVE. Giardini Napoleonici: 1862 (FERRARI, 1863; FERRARI, 1864, sub *Hypocyrtus tenuicornis* Kraatz).
164. **Homalota plana** (Gyllenhal, 1810). Venezia città: 1960 (Cadamuro).
165. **Anomognathus cuspidatus** (Erichson, 1839). AVE. Arsenale: Campo sportivo ai Bacini, 1989, “sotto corteccia di *Populus*” (Ratti).
166. **Cordalia obscura** (Gravenhorst, 1802). AVE. Venezia città: 1947, 1948. Giardini Napoleonici: 1863 (FERRARI, 1864): 1934 (Gridelli).
167. **Falagria thoracica** Stephens, 1832. AVE. Venezia città: 1951 (Bucciarelli). Giardini di S. Elena: 1955 (Bucciarelli).  
? - *Amischa* sp. cfr.  *analis* (Gravenhorst, 1802). AVE. Giardini Napoleonici: 1862 (FERRARI, 1863; FERRARI, 1864).
168. **Nehemitropia lividipennis** (Mannerheim, 1831) (= *sordida* Marsham, 1802). Venezia città: 1947 (Busulini)
169. **Dinaraea angustula** (Gyllenhal, 1810). Venezia città: 1958 (Zecchini)
170. **Liogluta longiuscula** (Gravenhorst, 1802). AVE. Venezia città: 1945, 1947 (Busulini). Giardini di S. Elena: 1955 (Bucciarelli).
171. **Atheta (Philhygra) palustris** (Kiesenwetter, 1844). Venezia città: 1953 (Zecchini)
172. **Atheta (Bessobia) occulta** (Erichson, 1837). Venezia città: 1947 (Busulini).
173. **Atheta trinotata** (Kraatz, 1856). Venezia città: 1951, 1953 (Bucciarelli)
174. **Atheta (Mocyta) sp. gr. fungi** (Gravenhorst, 1806). AVE. Venezia città ( *A. orphana* det. Scheerpeltz). Giardini Napoleonici (*A. fungi* det. Gridelli).
175. **Atheta (Atheta) aeneicollis** (Sharp, 1869) (= *pertyi* Heer). AIR. Venezia città: 1947 (Busulini), 1953 (Zecchini). Is. Murano: 1952 (Zecchini)
176. **Atheta coriaria** (Kraatz, 1856). Venezia città: 1953 (Zecchini), 1960 (Cadamuro).
177. **Atheta laticollis** Stephens, 1832. Venezia città: 1948 (Busulini). Giardini Napoleonici: 1934 (Gridelli).
178. **Drusilla canaliculata** (Fabricius, 1787). AVE. Giardini Napoleonici: 1863 (FERRARI, 1864), 1934 (Gridelli), 1992 (Hansen).
179. **Phloeopora teres** (Gravenhorst, 1802) (= *corticalis* Grav.). AVE. Venezia città: 1862 (FERRARI, 1863; FERRARI, 1864). Arsenale: Campo sportivo ai Bacini, 1989, “sotto corteccia di *Populus*” (Ratti).
180. **Oxyopoda vicina** Kraatz, 1856. Venezia città: 1946 (Busulini), 1953 (Bucciarelli)
181. **Aleochara bipustulata** (Linnaeus, 1761). AIR. Venezia città: 1947 (Busulini). Is. Murano: 1952 (Zecchini)
182. **Aleochara curtula** (Goeze, 1777). AVE. Giardini Papadopoli: 1988, “in cadaveri di uccelli” (Ratti).

### Superfamiglia SCARABAEOIDEA

#### Fam. LUCANIDAE

183. **Dorcus parallelipedus** (Linnaeus, 1758). AVE, ATR. Venezia città (RATTI, 1991): 1960, 1962, 1997 (Cadamuro, Ratti); Campo S. Pantalon: 1999, “selciato” (Ratti); Piazza S.

Marco: 2001, “selciato” (Hansen). Giardini Papadopoli: 2000 (Ratti). Giardini Savorgnan (Zecchini). Giardini Napoleonici (RATTI, 1991): 1988 (Ratti), 1992 (Hansen). Giardini di S. Elena (RATTI, 1990): 1985, 1986 (Cadamuro).

184. **Lucanus (Lucanus) cervus cervus** (Linnaeus, 1758). AVE, ATR. Venezia città (GRIDELLI, 1955); Lista dei Bari: 1994, “selciato” (Ratti). Giardini Papadopoli: 1950-1960 circa (Meggiolaro, in litt.).

Fam. TROGIDAE

185. **Trox (Trox) niger** Rossi, 1792. ATR. Venezia città: 1953, “al lume” (RATTI, 1991).

Fam. GEOTRUPIDAE

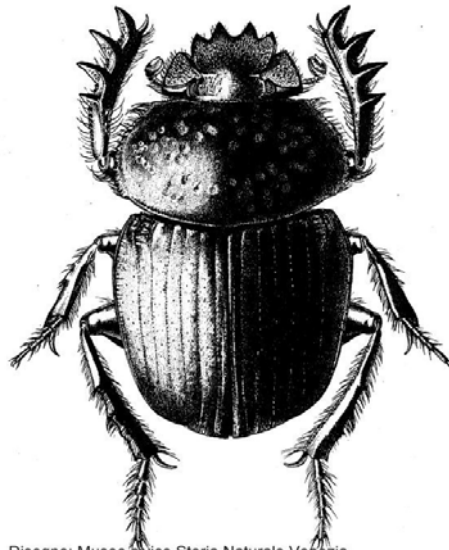
186. **Bolboceras armiger** (Scopoli, 1772). AVE. Giardini Savorgnan (dint.): 1955 circa (Bucciarelli, in litt.).
187. **Geotrupes (Geotrupes) puncticollis** Malinowsky, 1811 (= *spiniger* Marsham, 1802). AVE, ATR. Venezia città (RATTI, 1991): 1931, 1955, 1960 (Bonometto), 1963 (Ratti), 1968 (Bonometto), 1973, “al volo” (Rampini), 1984 (Bonometto), 1989, 1990, 1993; Ponte di Rialto: 1976 (Bonometto), 1977 (Lena); Campo S. Giacomo da l'Orio: 1979 (Canzoneri); Campo S. Rocco: 1989 (Bonometto). Giardini Papadopoli: 1988 (RATTI, 1991). Stazione ferroviaria: 1986 (Rallo). Giardini dell'Ospedale Civile: 1984, 1990 (RATTI, 1991). Giardini Napoleonici (RATTI, 1991): 1863 (FERRARI, 1864 sub *stercorarius* L.?), 1981 (Rallo). Giardini di S. Elena (RATTI, 1991): 1960 (Bonometto, in litt.), 1961 (Ratti), 1963 (Bonometto), 1968 (Bonometto, Ratti). Giardini dell'is. di S. Giorgio Maggiore: 1994 (Hansen). Anche Isola Burano (RATTI, 1991: 1955 (Sopracordevole).

Fam. APHODIIDAE

- ? - *Aphodius foetidus* (Herbst, 1783). Venezia città: 1954, 1955 (teste Sopracordevole: RATTI, 1991). Dubbio, potrebbe trattarsi di *A. (Nimbus) johnsoni*.
188. **Calamosternus granarius** (Linnaeus, 1767). AVE, ATR. Venezia città: 1954 e 1955 (Sopracordevole). Is. Murano: pr. Cimitero Nuovo, 1998 (Ratti).
189. **Chilothorax distinctus distinctus** (O.F. Müller, 1776). Venezia città: 1955 (RATTI, 1991), 1964 (Segantin).
- ? - *Melinopterus sphaelatus* (Panzer, 1798). Giardini Napoleonici (CONTARINI, 1847).
190. **Nialus varians** (Duftschmid, 1805). Venezia città (RATTI, 1991): 1954 (Zecchini), 1984, “al lume” (Ratti).
191. **Nimbus johnsoni** (Baraud, 1976). Venezia città (Bucciarelli: PITTINO, 1981; RATTI, 1991): 1954 (Sopracordevole), 1963 (Bonometto). ?Venezia città, “negli orti” (CONTARINI, 1847, sub *Aphodius contaminatus* (Herbst, 1783)).
192. **Oxyomus sylvestris** (Scopoli, 1763). AVE. Giardini Napoleonici, “crivellando il fogliame marcescente” (GRIDELLI, 1955; RATTI, 1991): 1934 (Gridelli), 1946, “nella lettiera” (Santin).
193. **Pleurophorus caesus** (Creutzer, 1796). AVE. Venezia città (RATTI, 1991). Giardini Napoleonici: 1862 (FERRARI, 1863; FERRARI, 1864).

Fam. SCARABAEIDAE

194. **Scarabaeus (Ateuchetus) semipunctatus** Fabricius, 1792. Venezia città: 1953.

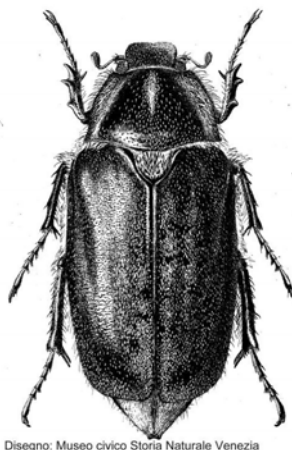


*Scarabaeus (Ateuchetus) semipunctatus* Fabricius, 1792 (dis. G. D'Este).

195. **Onthophagus (Onthophagus) taurus** (Schreber, 1759). AVE. Venezia città (RATTI, 1991): 1954 e 1955 (Sopracordevole, in litt.), 1956 (Zecchini), 1966 (Vienna), 1978 (Ratti), 1989 (Ratti). Giardini Papadopoli (RATTI, 1991): 1988 (Ratti). Giardini Napoleonici: 1863 (FERRARI, 1864).

Fam. MELOLONTHIDAE

196. **Maladera (Maladera) holosericea** (Scopoli, 1772). Venezia città (RATTI, 1991)  
197. **Amphimallon assimile** (Herbst, 1790). AVE. Venezia città (RATTI, 1991): 1947, 1960 (Bonometto), 1962 (Cadamuro, Ratti), 1966, 1970, "al volo" (Rallo), 1988 (Ratti). Giardini dell'Ospedale Civile: 1988 (Ratti).  
198. **Melolontha hippocastani** Fabricius, 1801. AVE. Venezia città (RATTI, 1991). Giardini Savorgnan: 1952 (Zecchini).  
199. **Melolontha melolontha** (Linnaeus, 1758). AVE. Venezia città: 1952 (RATTI, 1991), 1994 (Rampini). Giardini Papadopoli: 1988 (Rallo).  
200. **Anoxia (Anoxia) scutellaris scutellaris** Mulsant, 1842. Venezia città (RATTI, 1991): 1965 (Bonometto), 1968 (ALIUÒ & MASSA, 1976), 1979 (Rallo). Is. Giudecca (RATTI, 1991): 1969 (Levrini).

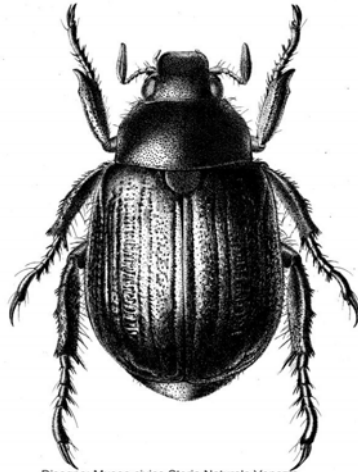


*Anoxia (Anoxia) scutellaris scutellaris* Mulsant, 1842 (dis. G. D'Este).

201. **Polyphylla fullo** (Linnaeus, 1758). ATR. Venezia città: 1998 (Hansen), 2002, 2003. Campo S. Marta: 2000, “selciato” (Terrin). Campo S. Giacomo da l’Orio: 2003, “selciato” (Ratti). Giardini di S. Elena (RATTI, 1991): 1986 (Rossi). Is. Giudecca: 2003 (Zennaro).

Fam. RUTELIDAE

202. **Mimela junii junii** (Duftschmid, 1805). Venezia città (RATTI, 1991): 1966 (Bonometto).



Disegno: Museo civico Storia Naturale Venezia

*Mimela junii junii* (Duftschmid, 1805) (dis. G. D’Este)

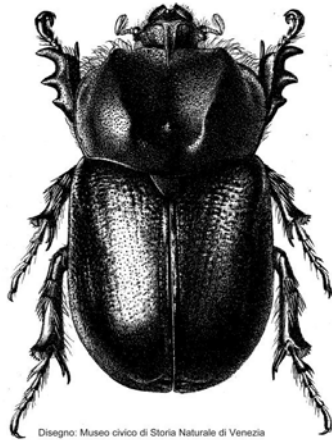
Fam. DYNASTIDAE

203. **Pentodon bidens punctatus** (Villers, 1789). AIR, ATR, AVE. Venezia città (RATTI, 1991): 1955 (Zecchini), 1965 (Bonometto); Campo della Bragora: 2004 (Mizzan). Giardini Groggia: 1988 (Ratti). Giardini dell’Ospedale Civile: 1990 (RATTI, 1991). Giardini Napoleonici (CONTARINI, 1847). Giardini di S. Elena: 1986 (Cadamuro), 1993 (Ratti). Giardini dell’is. di S. Giorgio Maggiore: 1994 (Hansen). Is. Sacca Fisola (RATTI, 1991): 1970 (Levrini). Is. S. Michele: 1998 (Ratti). Is. Murano - Sacca Serenella: 1998 (Ratti). Is. Murano - dint. Cimitero Nuovo: 1998, 1999, 2000, “prato” (Ratti). Is. Murano - Sacca S. Mattia: 1998 (Ratti). Is. Murano - Parco Navagero: 1999 (Ratti). Anche Is. Burano: 1998 e 1989 (Ratti).



*Pentodon bidens punctatus* (Villers, 1789) (Dis. G. D’Este).

204. **Phyllognathus excavatus** (Forster, 1771). AVE. Venezia città: 1962 (RATTI, 1991); S. Pietro di Castello: 1997, “praticello davanti alla chiesa” (Ratti).



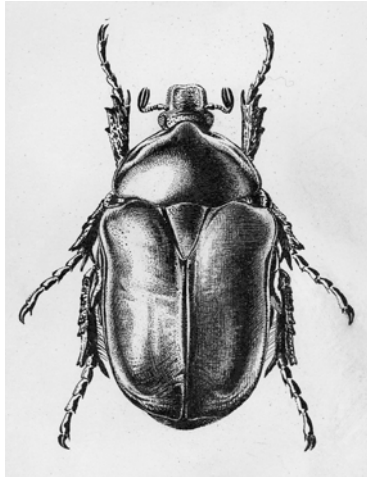
*Phyllognathus excavatus* (Forster, 1771) (dis. G. D'Este).

205. **Oryctes (Oryctes) nasicornis corniculatus** Villa & Villa 1833 (= *laevigatus* Heer, 1841). ATR, ASC, AVE. Venezia città (GRIDELLI, 1955; RATTI, 1991): 1945, 1950 e 1951, 1952 (Zecchini), 1954 e 1955 (Sopracordevole, Cadamuro), 1956, 1959 (Cadamuro), 1963 (Canzoneri), 1964 (Sopracordevole), 1965 e 1966 (Vienna), 1968 (Rallo, Ratti), 1969 (Bonometto), 1972 (Ratti), 1980 (Rallo, Ratti), 1984 (Zecchini), 1985, 1988, 1993, 1994, 1995, 1996, 1997 e 1998 (Ratti); Stazione ferroviaria Santa Lucia: 2002 (Spolaor); San Marcuola: 2000, “selciato” (Ratti); Sacca Misericordia, 2003 (Mizzan). Giardini Napoleonici (RATTI, 1991): 1985 (Cadamuro), 1989 (Ratti), 1992 (Hansen). Giardini di S. Elena (RATTI, 1991): 1985 (Cadamuro, Rossi). Is. Giudecca (RATTI, 1991): 1963, “su *Robinia*” (Levrini), 1971, “terriccio in tronco cavo di *Ailanthus*” (Rallo), 1972 (Levrini).
206. al. - **Augosoma centaurus** (Fabricius, 1775). Scalo Marittimo: 1977, “su nave proveniente dalle Filippine” (Attombri). Specie aliena.

#### Fam. CETONIIDAE

207. **Valgus hemipterus** (Linnaeus, 1758). AED, AVE, AIR. Venezia città, “legnaie e giardini” (RATTI, 1991): 1961 e 1962 (Ratti), 1969 (Bonometto). Giardini Napoleonici (RATTI, 1991). Is. Murano - Sacca Serenella: 1998 (Ratti).
208. **Tropinota (Tropinota) squalida squalida** (Scopoli, 1783). AIR, AVE. Venezia città (RATTI, 1991): 1950. Giardini Napoleonici (RATTI, 1991). Is. S. Michele: 1944, “prato mesofilo” (Giordani Soika).
209. **Cetonia aurata pisana** Heer, 1841. AVE, AIR, ATR. Venezia città (RATTI, 1991): 1950, 1951, 1955, 1961, 1964, 1965, 1966, 1967, 1968, 1988, 1997, 1999, 2000. Giardini Savorgnan: 1998 (Ratti). Giardini Groggia: 1988, 1998 (Ratti). Giardini ex Reali: 1999 (Ratti). Giardini Napoleonici: 1988 (Ratti). Giardini di S. Elena: 1986 (Cadamuro). Is. Giudecca: 1991 (Ratti). Is. Sacca Fisola (Ratti, 1991). Is. Murano - S. Maria degli Angeli: 1999, “selciato” (Ratti). Is. Murano - dint. Cimitero Nuovo: 1998, 1999, 2000, “su *Rosa*” (Ratti). Is. Murano - Parco Navagero: 1998 (Ratti).
210. **Protaetia (Cetonischema) aeruginosa aeruginosa** (Drury, 1770). AVE, ATR. Venezia città: 1981, 1982, 1984, 1986, 1988; Piazzale Roma: 1984; Riva de Biasio: 1983, 1984, 1985; Campo S. Zandegolà: 1982, 1983, 2003; Fondaco dei Turchi: 1985, 1986, 1989, 1994, 1999, 2002, 2004; Campo dei Frari: 1986; Campo S. Fantin: 1985; S. Samuele:

1984; Calle Ragusei: 1987 (Visinoni); Campo S. Margherita: 1987 (Visinoni); Campo Bandiera e Moro: 1984 (RATTI, 1991); Lista di Spagna: 1984; Fondamente Nuove: 1982 (RATTI, 1991). Giardini Papadopoli (RATTI, 1991): 1983, 1984, 1985, 1986, 1988, 1993, 1995. Giardini Savorgnan: 1981 (RATTI, 1991), 1982, 1995, 1998 (Ratti). Giardino a S. Giobbe: 2002. Giardini dell'Ospedale Civile: 1982 (RATTI, 1991). Giardini Napoleonici (RATTI, 1991): 1986, 1987. Giardini di S. Elena (RATTI, 1991): 1986, 1987. Giardini dell'is. di S. Giorgio Maggiore: 1986 (RATTI, 1991).



*Protoetia (Cetonischema) aeruginosa aeruginosa* (Drury, 1770) (Dis. G. D'Este).

211. **Protoetia (Netocia) angustata angustata** (Germar, 1817). AVE. Giardini Napoleonici (RATTI, 1991): 1955 (Sopracordevole, in litt.), 1960, 1961, 1963, 1965, 1966, 1967, 1968, 1969, 1985, 1986, 1987, 1988, 1998 (vari raccoglitori). Giardini di S. Elena: 1986 (Cadamuro).
212. **Protoetia (Netocia) cuprea obscura** (Andersch, 1797). AVE, ATR. Venezia città (RATTI, 1991): 1935, 1952, 1955, 1960, 1963, 1964, 1966, 1970, 1972, 1980, 1984, 1986, 1988, 1989, 1994, 1996, 2002, 2007. Giardini Papadopoli (RATTI, 1991); 1986 (Canzoneri), 1988 (Ratti). Giardini Savorgnan: 1998 (Ratti). Giardini Groggia: 1988 (Ratti). Giardini dell'Ospedale Civile (RATTI, 1991): 1986, 1987, 1988 (Cadamuro, Rossi, Ratti). Giardini di S. Elena (RATTI, 1991): 1963, 1966, 1987, 1988. Is. Giudecca: 1991 (Ratti). Is. Murano - dint. Cimitero Nuovo: 1999, "su Rosa" (Ratti). Is. Murano - Parco Navagero: 1998 (Ratti).



*Protoetia (Netocia) cuprea obscura* (Andersch, 1797) (dis. G. D'Este).

213. **Protaetia (Netocia) morio morio** (Fabricius, 1781). ATR. Venezia città (RATTI, 1991): 1961; Campo S. Maria Formosa: 1966, “selciato su buccia di mela” (Ratti); Fondamenta S. Stae: 1988, “selciato” (Ratti).
214. **Protaetia (Netocia) opaca** (Fabricius, 1787). ATR. Venezia città (RATTI, 1991), Frezzeria: 1969 (Bonometto).

Superfamiglia **BYRRHOIDEA**

Fam. BYRRHIDAE

215. **Simplocaria (Simplocaria) semistriata** (Fabricius, 1794). AVE. Giardini Napoleonici: 1946 (Santin), 1992, “pitfall trap” (Hansen). Scalo Marittimo: 1972, “in tronchi di *Juglans*” (Rallo). Giardini dell'is. di S. Giorgio Maggiore: 1994, “pitfall trap” (Hansen).

Superfamiglia **SCIRTOIDEA**

Fam. CLAMBIDAE

- ? - *Calyptomerus dubius* (Marsham, 1802). AVE. Giardini Napoleonici: 1863 (FERRARI, 1864).

Fam. SCIRTIDAE

216. **Cyphon phragmiteticola** Nyholm, 1955. Venezia città: 1953 (Bucciarelli).

Superfamiglia **ELATEROIDEA**

Fam. ELATERIDAE

217. **Drasterius bimaculatus** (Rossi, 1790). AIR. Is. Murano - Sacca Serenella: 1994 e 1998 (Ratti). Is. Murano - dint. Cimitero Nuovo: 1998 e 1999, “prato” (Ratti). Is. Murano - Sacca S. Biagio: 1999, “incolto” (Ratti).
218. **Adrastus limbatus** (Fabricius, 1776). AIR. Is. S. Michele: 1944 (Giordani Soika).
219. **Adrastus rachifer** (Fourcroy, 1785). AVE. Giardini Napoleonici: 1988, “su *Euonymus japonicus*” (RATTI, 1996).
220. **Agriotes sordidus** (Illiger, 1807). AVE. Murano: dint. Cimitero Nuovo: 1998 (Ratti).
221. **Ampedus elongatulus** (Fabricius, 1787). Venezia città: 1893 (Bisacco Palazzi).
222. **Melanotus** sp. cfr. **crassicollis** (Erichson, 1841). AVE. Giardini Napoleonici: 1993, “su arbusti” (Hansen).
223. **Melanotus tenebrosus** (Erichson, 1841). Venezia città: 1928 (Maura).
224. al. - **Heteroderes** sp. ASC. Scalo Marittimo: 1968, “su semi di miglio importati dall'Africa” (Rampini: det. G. Platia). Specie aliena.

Fam. THROSCIDAE

225. **Throscus** sp. AVE, AIR. Giardini di S. Elena: 1964, “sotto ritidomi di *Platanus*” (Ratti). Is. Sacca Fisola: 1999, “sotto ritidomi di *Platanus*” (Ratti). Is. Murano - Sacca Serenella: 1994 (Ratti).
226. al. - **Drapetes biguttatus** (Piller, 1783). ASC. Venezia - Scalo Marittimo: 1963 (Rampini), 1969 (Ratti), 1971, “in tronchi fradici” (Rampini).



Fam. CANTHARIDAE

227. **Rhagonycha (Rhagonycha) fulva** (Scopoli, 1763). AVE. Venezia città: 1995, 1996 (Ratti). Giardini Papadopoli: 1988 (Ratti). Giardini dell'Ospedale Civile: 1988 (Ratti). Giardini Napoleonici: 1988 (Ratti), 1993, “su arbusti” (Hansen).
228. **Malthinus** sp. cfr. **rubricollis** Baudi, 1859. Venezia città: 1947 (Busulini).

Superfamiglia BUPRESTOIDEA

Fam. BUPRESTIDAE

229. **Anthaxia (Anthaxia) fulgurans** (Schrank, 1789). Venezia città (CURLLETTI, 1994).
230. **Agrilus angustulus** (Illiger, 1803). Venezia città: 1956 (Cadamuro), 1964 (Ratti).
231. **Agrilus lineola** Redtenbacher, 1849. Venezia città (CURLLETTI, 1994).

Superfamiglia BOSTRICOIDEA

Fam. DERMESTIDAE

232. **Dermestes (Dermestinus) frischii frischii** Kugelann, 1792. ATR, ASC. Venezia città: 1890 circa (Bisacco Palazzi), 2000 “su muro al sole” (Ratti). Scalo Marittimo: 1971 (Rampini).
233. **Dermestes (Dermestinus) maculatus maculatus** Degeer, 1774. ASC. Venezia città: 1892 (Bisacco Palazzi). Scalo Marittimo: 1969 (RATTI & RAMPINI, 1977) “su manioca”, 1971, 1972, 1973 “sotto corteccia” (Rampini).
234. **Dermestes (Dermestinus) undulatus** Brahm, 1790. AVE. Giardini Papadopoli: 1988 (Ratti) “su cadavere di uccello”. Giardini Savorgnan: 1988 (Ratti). Giardini Napoleonici: 1993 (Hansen).
235. al. - **Dermestes (Dermestes) haemorrhoidalis** Küster, 1852. Venezia città: Canale della Giudecca, 1947 (Busulini: AUDISIO & a., 1995). Specie aliena?
236. **Dermestes (Dermestes) lardarius** Linnaeus, 1758. ASC. Venezia città: 1932 (Gridelli). Scalo Marittimo: 1971 (Rampini).
237. **Attagenus (Attagenus) schaefferi schaefferi** (Herbst, 1792). AED. Venezia città: 1964, 1968 e 1969, “nelle case” (Ratti).
238. **Attagenus (Attagenus) unicolor unicolor** (Brahm, 1791) (= *piceus* Olivier, 1790). AED. Venezia città (CONTARINI, 1847 sub *A. megatoma* F.): 1954, 1964, 1968, 1969, 1971 e 1972, “nelle case” (Ratti).
239. **Attagenus** sp. AED. Venezia città: 1988, “in casa” (Hansen).  
? - *Ctesias serra* (Fabricius, 1792). AED. Venezia città, “nelle case” (CONTARINI, 1847).
240. **Anthrenus (Anthrenus) pimpinellae** Fabricius, 1775. AVE. Venezia città: 1947. Is. Murano - dint. Cimitero Nuovo: 1999, “su *Matricaria*” (Ratti).
241. **Anthrenus (Nathrenus) verbasci** (Linnaeus, 1767). AVE. Giardini Savorgnan: 1988, “su *Matricaria*” (Ratti).
242. **Anthrenus (Florilinus) museorum** (Linnaeus, 1761). Venezia città (CONTARINI, 1847).
243. **Anthrenus** spp. indet. AVE. Murano: 2000, “su margherite bianche nelle aiuole” (Ratti) - Parco Navagero: 1999, “su fiori” (Ratti).

244. **Trinodes hirtus** (Fabricius, 1781). AVE. Giardini Savorgnan: 1988, “su *Euonymum japonicum* attaccato dall'*Oidium*” (RATTI, 1996). Giardini Napoleonici: 1993, “sotto ritidomi di *Platanus*” (Hansen). Giardini dell'is. di S. Giorgio Maggiore: 1994, “pitfall trap” (Hansen).

Fam. LYCTIDAE

245. **Lyctus brunneus** (Stephens, 1830). AED, ASC. Venezia città, “nelle case” (RATTI, 1981): 1962, 1967, 1968 “pavimenti a parchetti” (RATTI, 2004). Scalo Marittimo: 1972 “legname importato” (Rampini: RATTI, 2004).
246. **Trogoxylon impressum** (Comolli, 1837). AED. Venezia città: 1951 (Bognolo), 1961 (Bonometto), 1964 (Ratti), “nelle case” (RATTI, 2004).
247. al. - **Lyctoxylon dentatum** (Pascoe, 1866). ASC. Scalo Marittimo: 1969, “manioca dall’Africa meridionale” (RATTI & RAMPINI, 1977; RATTI, 2004). Specie aliena.
248. al. - **Minthea obsita** (Wollaston, 1867). ASC. Scalo Marittimo: 1999 e 2000, “legname dal Cameroon” (Vettorazzo: RATTI, 2004). Specie aliena.

Fam. BOSTRICHIDAE

249. **Rhyzopertha dominica** (Fabricius, 1792). ASC, AED. Venezia città: “nelle case” (RATTI, 2004). Scalo Marittimo: 1969, “manioca dall’Africa meridionale” (RATTI & RAMPINI, 1977), 1970 (Ratti: RATTI, 2004). Specie aliena, acclimatata in Italia (sinantropa).
250. al. - **Dinoderus minutus** (Fabricius, 1775). ASC. Scalo Marittimo: 1969, “manioca dall’Africa meridionale” (RATTI & RAMPINI, 1977, *Dinoderus* sp.; RATTI, 2004). Specie aliena.
251. **Dinoderus porcellus** Lesne, 1923. ASC. Scalo Marittimo: 1969, “manioca dall’Africa meridionale” (RATTI & RAMPINI, 1977, *Dinoderus* sp.; RATTI, 2004). Specie aliena.
252. **Bostrychus capucinus** (Linnaeus, 1758). AED. Venezia città: 1969 (Sopracordevole: RATTI, 2004).
253. al. - **Heterobostrychus aequalis** (Waterhouse, 1884). ASC. Scalo Marittimo: 1998, “liste di legno dalla Malesia” (Vettorazzo: RATTI, 2002b; RATTI, 2004). Specie aliena.
254. al. - **Heterobostrychus brunneus** (Murray, 1867). ASC. Scalo Marittimo: 1999 e 2000, “legname dal Cameroon” (Vettorazzo: RATTI, 2002b; RATTI, 2004). Specie aliena.
255. al. - **Bostrychoplites cornutus** (Olivier, 1790). ASC. Scalo Marittimo: 1969, “manioca dall’Africa meridionale” (RATTI & RAMPINI, 1977; RATTI, 2004). Specie aliena.
256. al. - **Sinoxylon conigerum** Gerstäcker, 1855. ASC. Scalo Marittimo: 1969, “manioca dall’Africa meridionale” (RATTI & RAMPINI, 1977, *Sinoxylon* sp.; RATTI, 2004). Specie aliena.
257. al. - **Sinoxylon sudanicum** Lesne, 1895. ASC. Scalo Marittimo: 1970 (Rampini: RATTI, 2004). Specie aliena.
258. al. - **Sinoxylon** sp. (? *angolense* Lesne, 1907). ASC. Scalo Marittimo: 1969, “manioca dall’Africa meridionale” (RATTI & RAMPINI, 1977, *Sinoxylon* sp.; RATTI, 2004). Specie aliena.
259. **Scobicia chevrieri** (A. Villa & G.B. Villa, 1835). Venezia città: 1954 (Zecchini), 1968 (Bonometto) (RATTI, 2004).
260. al. - **Xyloperthodes nitidipennis** (Murray, 1867). ASC. Scalo Marittimo: 1999 e 2000, “legname dal Cameroon” (Vettorazzo: RATTI, 2004). Specie aliena.
261. al. - **Xylion adustus** Fahraeus, 1871. ASC. Scalo Marittimo: 1969, “manioca dall’Africa meridionale” (RATTI & RAMPINI, 1977: *Xylion* sp.; RATTI, 2004). Specie aliena.

Fam. ANOBIIDAE

262. **Ernobius mollis mollis** (Linnaeus, 1758). AED. Venezia città, “nelle case” (CONTARINI, 1847): 1953 (Zecchini: det. B. Cecchi, 1999)
263. **Stegobium paniceum** (Linnaeus, 1758). AED, AVE, ASC. Venezia città (CONTARINI, 1847): 1964 (Ratti), 1965 (Rampini), 1967 (Ratti), 1969 (Vienna), 1976 (Ratti), 1986 (Ratti, Zaffalon), 1993 (Hansen), 1994 (Hansen, Ratti), 1995 (Hansen, Mizzan), 1996, 2001 (Ratti), “nelle case”; Basilica di San Marco, 2000 (Ratti). Giardini Napoleonici: 1993, “su arbusti” (Hansen). Scalo Marittimo: 1972 (Rampini).
264. **Oligomerus ptilinoides** (Wollaston, 1854). AED, ASC. Venezia città: 1960 (Cherubini, Ratti), 1964 (Ratti), 1965 (Rampini), 1966 e 1967 (Ratti), 1968 (Bonometto, Ratti), 1969 (Ratti, Vienna), 1970, “a volo” (Rallo), 1972, 1988 (Hansen, Rallo, Ratti), 1994 (Hansen), 1997 (Hansen, Ratti, Vienna), 1999, 2000, 2001 (Ratti), “nelle case su vecchi mobili”. Scalo Marittimo: 1972 (Rampini). Is. Giudecca: 1971 (Rallo).
265. **Anobium punctatum** (Degeer, 1774) (= *striatum* Olivier, 1790). AED, AVE. Venezia città (CONTARINI, 1847): 1954, 1955 (Zecchini), 1964 (Ratti), 1968 (Vienna), “nelle case su vecchi mobili”. Giardini dell'is. di S. Giorgio Maggiore: 1994, “pitfall trap” (Hansen). Is. Murano: 1955.
266. **Hemicoelus fulvicornis** (Sturm, 1837). AED. Venezia città: 1994, “in casa” (Hansen: det. B. Cecchi, 1999).
267. **Nicobium castaneum** (Olivier, 1790). ASC. Venezia città (CONTARINI, 1847). Scalo Marittimo: 1972, da tronchi importati (Rampini).
268. **Nicobium hirtum** (Illiger, 1807). AED. Venezia città: 1994, in casa (Hansen).  
? - *Ptilinus pectinicornis* (Linnaeus, 1758). AED. Venezia città, “nei vecchi mobili” (CONTARINI, 1847)
269. **Lasioderma serricorne** (Fabricius, 1792). AED, ASC. Venezia città (RATTI, 1981): 1947, 1961, 1963, 1967, 1968, 1969, 1972 e 1977 (Ratti), 1991, 1993 e 1994 (Hansen), 2000 (Ratti). Scalo Marittimo: 1969, “manioca dall’Africa meridionale” (RATTI & RAMPINI, 1977), 1971 (Ratti).

Fam. PTINIDAE

270. al. - **Ptinus (Tectoptynus) tectus** Boieldieu, 1856. AED. Venezia città: 1989, “su stoccafisso” (RATTI, 2002b). Specie aliena.
271. **Ptinus (Gynopterus) variegatus** Rossi, 1792. AED. Venezia città: 1929, 1933, 1952, 1964, 1965, 1968, “nelle case”.  
? - *Ptinus (Bruchoptinus) italicus* Aragona, 1830. AED. Venezia città (CONTARINI, 1847), “nelle case”. Dubbio.
272. **Ptinus (Ptinus) clavipes** Panzer, 1792. AED, ASC. Venezia città (CONTARINI, 1847 sub *testaceus* Ol.): 1965 (Rampini), “nelle case”. Scalo Marittimo: 1969 (RATTI & RAMPINI, 1977) “su manioca”, 1970, 1972 (Rampini).
273. **Ptinus (Ptinus) fur** (Linnaeus, 1758). AED. Venezia città (CONTARINI, 1847): 1968, 1969, “nelle case” (Ratti).  
? - *Ptinus (Ptinus) mobilis* Moore, 1957 (= *latro* Auct. part. nec Fabricius, 1775). AED. Venezia città, “nelle case” (CONTARINI, 1847, sub *latro*). Dubbio.
274. al. - **Ptinus** sp. 1. ASC. Scalo Marittimo: 1972 (Rampini).
275. **Ptinus** sp. 2. AED. Venezia città: 1892, 1952, 1954, 1955, 1956, 1957.
276. **Gibbium psylloides** (Czenpinski, 1778). AED. Venezia città: (CONTARINI, 1847); 1863 (FERRARI, 1864, sub *scotias* F.), 1956 (Cadamuro), 1987, 1989, 1994, 1996, 1998, 1999, 2002 (Ratti) “nelle case”.
277. **Mezium affine** Boieldieu, 1856. AED. Venezia città: 1956 (Zecchini).

278. al. - **Mezium** sp. ASC. Scalo Marittimo: 1972 (Rampini). Specie aliena.

### Superfamiglia CLEROIDEA

#### Fam. TROGOSITIDAE

279. **Tenebroides mauritanicus** (Linnaeus, 1758). AED, ASC, AVE. Venezia città (RATTI, 1997): 1945, 1947, “in abitazione”, 1949 (Busulini), 1969 (Ratti). Scalo Marittimo: 1969, “in manioca sudafricana” (RATTI & RAMPINI, 1977). Is. La Grazia: 1999, “sotto corteccia” (Bonometto).
280. al. - **Tenebroides** sp. 1. ASC. Scalo Marittimo: 1973, “sotto corteccia di tronchi esotici importati” (Ratti: RATTI, 1997). Specie aliena.
281. al. - **Tenebroides** sp. 2. ASC. Scalo Marittimo: 1971, “in legname fradicio importato” (Rampini: RATTI, 1997). Specie aliena.
282. al. - **Nemosoma elongatum** (Linnaeus, 1761). AED. Venezia città: “nelle case, raro” (CONTARINI, 1847), 1953 (Zecchini: RATTI, 1997).

#### Fam. CLERIDAE

283. **Opilo domesticus** (Sturm, 1837). AED. Venezia città: 1984, “in abitazione” (RATTI, 1997).
284. **Thanasimus formicarius** (Linnaeus, 1758). AED. Venezia città: 1962, “in una legnaia” (RATTI, 1997).
285. al. - **Clerus mutillarius** Fabricius, 1775. AED. Venezia città: 1956 (Cadamuro: RATTI, 1997).
286. **Enoplium serraticorne** (Olivier, 1790). AED. Venezia città (CONTARINI, 1843; CONTARINI, 1847; RATTI, 1997): 1892 (Bisacco Palazzi), 1971 e 1988, “nelle case” (Ratti).
287. **Necrobia ruficollis** (Fabricius, 1775). AED, ASC. Venezia città (RATTI, 1997): 1892 (Bisacco Palazzi). Scalo Marittimo (RATTI, 1997): 1971, 1972 (Rampini).
288. **Necrobia rufipes** (Degeer, 1775). AED, ASC. Venezia città (RATTI, 1997): 1960 (Bonometto), 1972 (Ratti). Scalo Marittimo: 1969, “su manioca importata” (RATTI & RAMPINI, 1977), 1972, “su copra importata” (Rampini).

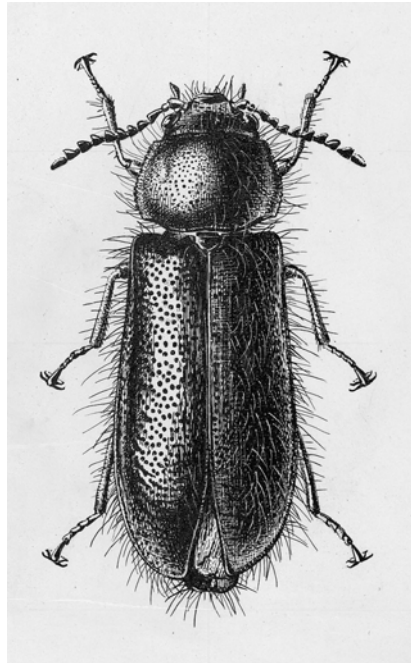
#### Fam. THANEROCLERIDAE

289. al. - **Thaneroclerus buquet** (Lefèbvre, 1835). ASC. Scalo Marittimo: 1969, “in manioca importata dallo Zambia” (RATTI & RAMPINI, 1977). Specie aliena.

#### Fam. MELYRIDAE

290. **Colotes maculatus** (Castelnau, 1836). AIR. Is. Murano - Sacca Serenella: 1998 (Ratti).
291. **Hypebaeus flavicollis** (Erichson, 1840). Venezia città: 1964 (Ratti), 1969 (Bonometto: det. incerta), 1989 (Ratti).
292. **Ebaeus battonii** Pardo, 1962. AED, AVE. Venezia città: 1997 (Ratti; det. C. Pasqual).
293. **Attalus (Antholinus) minimus** (Rossi, 1790). Venezia città: 1989 (Ratti)
294. **Malachius (Malachius) aeneus** (Linnaeus, 1758). Venezia città: 1951.
295. **Malachius (Malachius) geniculatus** Germar, 1824.. AVE. Venezia città: Giardino Liceo Foscarini, 1961 (Ratti).
296. **Malachius (Malachius) spinipennis** Germar, 1824. AVE, AIR. Venezia città: 1957; Giardino Liceo Foscarini, 1965 (Ratti). Is. Murano: 1955.

297. **Dasytes plumbeus** (O.F. Müller, 1776). AVE. Venezia città: 1954 (Zecchini). Giardini Savorgnan: 1988, “su *Euonymus japonicus* attaccato dall'*Oidium*” (RATTI, 1996). Giardini ex Reali: 1988, “su fiori” (Ratti). Giardini Napoleonici: 1988, “su *Euonymus japonicus* attaccato dall'*Oidium*” (RATTI, 1996).
298. **Aplocnemus (Aplocnemus) integer** (Baudi, 1873). AVE. Venezia città: 1930 (Maura), 1968 e 1969 (Vienna). Giardini Savorgnan: 1988 (Zecchini).



*Aplocnemus (Aplocnemus) integer* (Baudi, 1873) (dis. G. D'Este).

### Superfamiglia CUCUJOIDEA

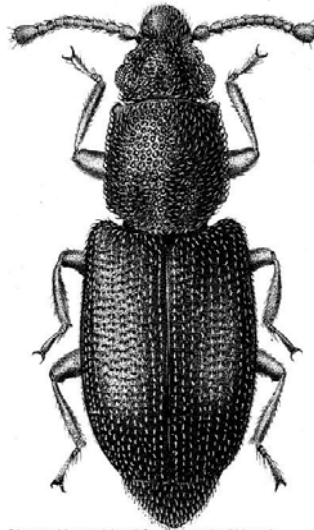
#### Fam. NITIDULIDAE

299. **Nitidula bipunctata** (Linnaeus, 1758). Venezia città (CONTARINI, 1847).
300. **Nitidula carnaria** (Schaller, 1783). AED. Venezia città, “da depositi di stoccafisso” (Zecchini).
301. **Omosita discoidea** (Fabricius, 1775). Venezia città: 1953 (RATTI, 1988a).
302. al. - **Cychramus variegatus** (Herbst, 1792). ASC. Venezia città: 1966 (RATTI, 1988a); mercato di Rialto: 1988, “su funghi *Armillaria mellea* importati” (Ratti).
303. al. - **Glischrochilus quadrisignatus** (Say, 1835). ASC. Scalo Marittimo: 1971 (AUDISIO, 1985). Specie aliena.
304. al. - **Carpophilus fumatus** Bohemann, 1851. ASC. Scalo Marittimo: 1969 (RATTI & RAMPINI, 1977; RATTI, 1988a). Specie aliena.
305. **Carpophilus hemipterus** (Linnaeus, 1758). AED, ASC. Venezia città (JOSEPH, 1854): 1970, in casa su fico maturo (RATTI, 1988a). Scalo Marittimo: 1971, sotto corteccia (RATTI, 1988a).
306. al. - **Carpophilus ligneus** Murray, 1864. ASC. Scalo Marittimo (AUDISIO, 1993). Specie aliena.
307. al. - **Carpophilus obsoletus** Erichson, 1843. ASC. Scalo Marittimo: 1969, “su rizomi di manioca importata” (RATTI & RAMPINI, 1977; RATTI, 1988a). Specie aliena.
308. al. - **Urophorus humeralis** (Fabricius, 1798). ASC. Scalo Marittimo (AUDISIO, 1993). Specie aliena, ormai acclimatata in Italia.

309. al. - **Brachypeplus rubidus** Murray, 1859. ASC. Scalo Marittimo (RATTI, 1988a): 1969 (Bonometto), 1971, 1977, “sotto corteccia di mogano africano” (Rampini). Specie aliena.
310. al. – **Brachypeplus niger** Murray, 1859. ASC. Scalo Marittimo (AUDISIO, 1993). Specie aliena.
311. al. - **Epuraea luteola** Erichson, 1843. ASC. Scalo Marittimo (AUDISIO, 1993). Specie aliena, ormai acclimatata in Italia.
312. **Epuraea** sp. AVE. Giardini dell'is. Is. S. Giorgio Maggiore: 1994, “pitfall trap” (Hansen).
313. **Pria dulcamarae** (Scopoli, 1763). AIR. Is. Murano: Sacca Serenella, 1994 (Ratti).

Fam. MONOTOMIDAE

314. **Monotoma picipes** (Herbst, 1793). ATR, ASC. Venezia città (RATTI, 1972; RATTI, 1988a): 1951 (Cesari), 1954, 1956, 1957 (Bucciarelli), 1969, “al lume” (Ratti). Scalo Marittimo (RATTI, 1972; RATTI, 1988a): 1966, 1968, 1970, “sotto corteccia” (Rampini).



Disegno: Museo civico di Storia Naturale di Venezia  
*Monotoma picipes* (Herbst, 1793) (dis. G. D'Este).

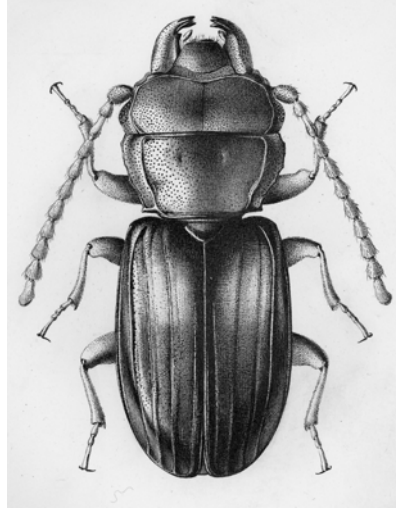
315. **Monotoma testacea** Motschulsky, 1845. Venezia città (RATTI, 1988a)
316. **Monotoma** sp. cfr. **bicolor** Villa, 1835. Venezia città (RATTI, 1972; RATTI, 1988a).

Fam. CUCUJIDAE

317. al. - **Cucujus clavipes** Fabricius, 1781. ASC. Scalo Marittimo: 1968, s“sotto corteccia di tronchi importati” (Rampini: RATTI, 1986b). Specie aliena.

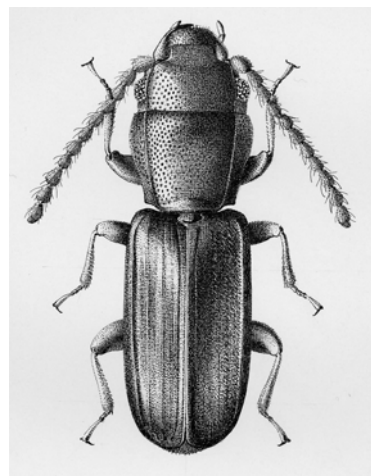
Fam. LAEMOPHLOEIDAE

318. al. - **Laemophloeus biguttatus** (Say, 1827). ASC. Scalo Marittimo (RATTI, 1986c): 1973 e 1974, sotto corteccia di tronchi importati (RATTI, 2000). Specie aliena.
319. al. - **Laemophloeus fasciatus** (Melsheimer, 1846). ASC. Scalo Marittimo (RATTI, 1986c): 1968 e 1974, sotto corteccia di tronchi importati (RATTI, 2000). Specie aliena.
320. **Laemophloeus monilis** (Fabricius, 1787). AVE. Venezia città (RATTI, 1972; RATTI, 1986c): 1951 (Sopracordevole), 1955 (Cadamuro). Giardini di S. Elena: 1966, “sotto ritidomi di *Platanus*” (Bonometto).



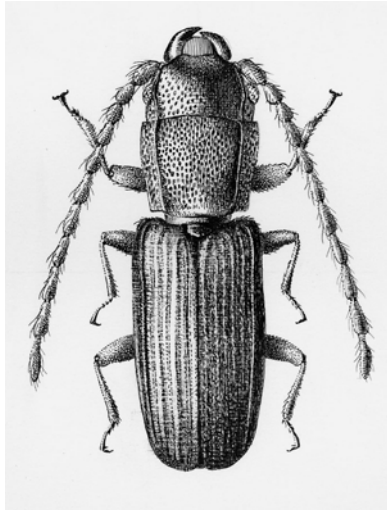
*Laemophloeus monilis* (Fabricius, 1787) (dis. G. D'Este).

321. al. - **Placonotus majus** Lefkovitch, 1962. Scalo Marittimo (RATTI, 1987b): 1973, “sotto corteccia di tronchi importati” (RATTI, 2000). Specie aliena.
322. al. - **Placonotus politissimus** (Wollaston, 1867). ASC. Scalo Marittimo (RATTI, 1987b): 1977 e 1980, s“sotto corteccia di tronchi importati” (RATTI, 2000). Specie aliena.
323. **Placonotus testaceus** (Fabricius, 1787). ASC. Scalo Marittimo (RATTI, 1972): 1964, 1968, 1969, 1972 e 1973, “sotto corteccia di tronchi importati” (RATTI, 2000).
324. al. - **Placonotus zimmermanni** (Leconte, 1854). ASC. Scalo Marittimo (RATTI, 1987b): 1973, “sotto corteccia di tronchi importati” (RATTI, 2000). Specie aliena.
325. al. - **Passandrophloeus** sp. ASC. Scalo Marittimo: 1976, “in fusti di *Calamus* sp. importati da Singapore” (Rampini). Specie aliena.
326. **Cryptolestes capensis** (Waltl, 1832). AED. Venezia città (RATTI, 1972): 1964, 1965, 1967, 1969 e 1970, “nelle case su farina e pane rafferma” (RATTI, 2000).
327. **Cryptolestes ferrugineus** (Stephens, 1831). AED, ASC. Venezia città (RATTI, 1972); 1969 e 1970, “sotto corteccia e in funghi Poliporidi infestati da *Cis comptus*” (Ratti). Scalo Marittimo (Ratti, 1972): 1964, 1965, 1967, 1968, 1971, 1973 (Rampini, Ratti); 1969, “in rizomi di manioca importati” (Ratti & Rampini, 1977); 1986, “in pellets di crusca importata” (RATTI, 2000).



*Cryptolestes ferrugineus* (Stephens, 1831) (dis. G. D'Este).

328. al. **Cryptolestes fractipennis** (Motschulsky, 1845). ASC. Scalo Marittimo (RATTI, 1972): 1969, 1970 e 1972, “sotto corteccia di tronchi importati di conifere” (RATTI, 2000).
329. al. - **Cryptolestes pusilloides** (Steel & Howe, 1952). ASC, AED. Venezia città: 1978 (Ratti). Scalo Marittimo (RATTI, 1972): 1970 e 1977, “in arachidi dall’Argentina” (RATTI, 1978; RATTI, 2000). Specie aliena.
330. **Cryptolestes pusillus** (Schönherr, 1817). ASC. Scalo Marittimo: 1969, “su rizomi di manioca importati” (RATTI, 1972; RATTI & RAMPINI, 1977). Specie aliena, ormai acclimatata in Italia.
331. **Cryptolestes turcicus** (Grouvelle, 1876). AED. Venezia città (BURLINI, 1942): 1937 (Maura), 1964 e 1965 (Rampini), 1966, “nella farina” (RATTI, 2000).



*Cryptolestes turcicus* (Grouvelle, 1876) (dis. G. D’Este).

332. al. - **Cryptolestes** sp. (nov.?). ASC. Scalo Marittimo: 1974, 1976, “in fusti di *Calamus* sp. importati da Singapore” (Rampini). Specie aliena.

Fam. SILVANIDAE

333. **Uleiota planata** (Linnaeus, 1761). ASC. Venezia città: 1953 (Bucciarelli), 1956 (Cadamuro). Scalo Marittimo (RATTI, 1972): 1964, 1965, 1968, 1969, 1970, 1971, 1973 e 1975, “sotto corteccia di tronchi importati” (Rampini, Ratti).
334. al. - **Cathartus quadricollis** (Guérin-Meneville, 1844). ASC. Scalo Marittimo (PASQUI, 1974). Specie aliena.
335. **Ahasverus advena** (Waltl, 1832). AVE, ASC. Venezia città (Ratti, 1972): 1969, 1971 (Ratti). Giardini di S. Elena: 1968 (Bonometto). Scalo Marittimo (RATTI, 1972): 1969, “in rizomi di manioca importati” (RATTI & RAMPINI, 1977), 1970 e 1972 (Rampini).
336. **Oryzaepphilus mercator** (Fauvel, 1889). AED, ASC. Venezia città (RATTI, 1972): 1955, 1965, 1966, 1968, 1971. Scalo Marittimo (RATTI, 1972): 1969, “in rizomi di manioca importati” (RATTI & RAMPINI, 1977), 1970, 1971 e 1972. Specie aliena, ormai acclimatata in Italia.





*Oryzaephilus mercator* (Fauvel, 1889) (dis. G. D'Este).

337. **Oryzaephilus surinamensis** (Linnaeus, 1758). AED, ASC. Venezia città (RATTI, 1972): 1962, 1964, 1965, 1966, 1967, 1968, 1969, 1970, 1971, 1973, 1992. Scalo Marittimo (RATTI, 1972): 1969, “in rizomi di manioca importati” (RATTI & RAMPINI, 1977), 1963, 1970, 1986.
338. al. - **Silvanus bidentatus** (Fabricius, 1792). ASC. Venezia città: 1950 (Cadamuro). Scalo Marittimo, sotto corteccia di tronchi importati (RATTI, 1972).
339. al. - **Silvanus inarmatus** Wollaston, 1867. ASC. Scalo Marittimo (RATTI, 1972): 1969, 1970, 1971, 1972, 1973, 1978 e 1980, “sotto corteccia di tronchi importati” (RATTI, 2002a). Specie aliena.
340. al. - **Silvanus lateritius** (Broun, 1880). ASC. Scalo Marittimo: 1972, “sotto corteccia di tronchi importati” (RATTI, 2002a). Specie aliena.
341. al. - **Silvanus lewisi** Reitter, 1876. ASC. Scalo Marittimo: 1972, 1973 e 1980, “sotto corteccia di tronchi importati” (RATTI, 2002a). Specie aliena.
342. al. - **Silvanus mediocris** Grouvelle, 1889. ASC. Scalo Marittimo: 1969, “sotto corteccia di tronchi importati” (RATTI, 2002a). Specie aliena.
343. al. - **Silvanus muticus** Sharp, 1899. ASC. Scalo Marittimo: 1965, 1968, 1970 e 1973, “sotto corteccia di tronchi importati” (RATTI, 2002a). Specie aliena.
344. al. - **Silvanus proximus** Grouvelle, 1904. ASC. Scalo Marittimo: 1969, 1979 e 1980, “sotto corteccia di tronchi importati” (RATTI, 2002a). Specie aliena.
345. **Silvanus unidentatus** (Fabricius, 1792). ASC. Venezia città: 1956 e 1960 (Cadamuro). Scalo Marittimo (RATTI, 1972); 1973, “sotto corteccia di tronchi importati”.



*Silvanus unidentatus* (Fabricius, 1792) (dis. G. D'Este).

346. al. - **Cathartosilvanus imbellis** (Leconte, 1854). Scalo Marittimo: 1969 (Vienna), 1973, “sotto corteccia di tronchi importati” (RATTI, 2002a). Specie aliena.
347. al. - **Cathartosilvanus trivialis** (Grouvelle, 1878). ASC. Scalo Marittimo: 1972, “sotto corteccia di tronchi importati” (RATTI, 2002a). Specie aliena.
348. al. - **Parasilvanus fairmairei** (Grouvelle, 1883). ASC. Scalo Marittimo (RATTI, 1972): 1969, 1971, 1972, 1973, 1977, 1979 e 1980, “sotto corteccia di tronchi importati” (RATTI, 2002). Specie aliena.
349. al. - **Parasilvanus ocellatus** (Grouvelle, 1889). ASC. Scalo Marittimo: 1972, “sotto corteccia di tronchi importati” (RATTI, 2002a). Specie aliena.
350. al. - **Parasilvanus pulcher** (Grouvelle, 1905). ASC. Scalo Marittimo: 1969, “sotto corteccia di tronchi importati” (RATTI, 2002a). Specie aliena.

Fam. PASSANDRIDAE

351. al. - **Aulonosoma tenebrioides** Motschulsky, 1858. ASC. Scalo Marittimo: 1969, “in rizomi di manioca importati dal Sudafrica” (RATTI & RAMPINI, 1977). Specie aliena.

Fam. CRYPTOPHAGIDAE

352. **Cryptophagus acutangulus** Gyllenhal, 1827. ASC. Scalo Marittimo (RATTI, 1978): 1964 e 1971, “sotto corteccia” (Rampini).
353. **Cryptophagus postpositus** J. Sahlberg, 1903 (= *immixtus* Rey, 1889). AED. Venezia città (RATTI, 1978): 1953 (Bucciarelli, Zecchini), 1964 e 1965, “nelle case su grassi animali” (Ratti).
354. **Cryptophagus pseudodentatus** Bruce, 1934. ASC. Scalo Marittimo (RATTI, 1978): 1968 e 1973, “sotto corteccia” (Ratti).
355. **Cryptophagus rotundatus** Coombs & Woodroffe, 1955. ASC. Scalo Marittimo (RATTI, 1978): 1971 (Rampini), 1973, “sotto corteccia” (Ratti).
356. **Atomaria (Atomaria) linearis** Stephens, 1830. Venezia città: 1957 (Zecchini).
357. **Atomaria (Anchicera) gibbula** Erichson, 1846. AVE. Giardini Napoleonici: 1863 (FERRARI, 1864).
358. **Atomaria (Anchicera) testacea** Stephens, 1830 (= *ruficornis* Marsham, 1802). AVE. Giardini Napoleonici: 1992 (Hansen).
359. **Curelius exiguus** (Erichson, 1846). AVE. Giardini Napoleonici: 1992 (Hansen).

360. **Ephistemus globulus** (Paykull, 1798). AVE. Giardini Napoleonici (RATTI, 1978): 1934 (Gridelli).

Fam. EROTYLIDAE

361. **Triplax russica** (Linnaeus, 1758). AVE. Giardini Napoleonici: 1934 (Gridelli).

Fam. CERYLONIDAE

362. **Cerylon histeroides** (Fabricius, 1792). ASC. Scalo Marittimo: 1971, “sotto corteccia” (Ratti).

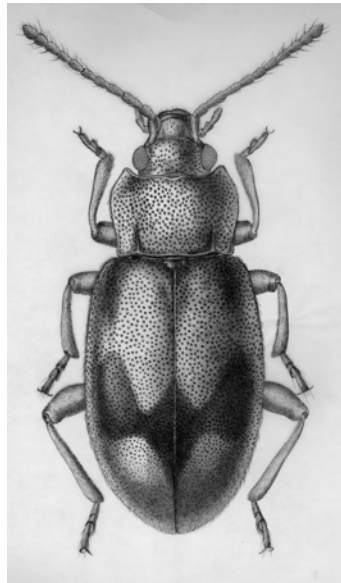
Fam. BOTHRIDERIDAE

363. **Anommatus** sp. cfr. **curtii** Reitter, 1910. AVE. Giardini Napoleonici: 1934 (Gridelli).

Fam. ENDOMYCHIDAE

364. **Mycetaea subterranea** (Fabricius, 1801) (= *hirta* Marsham, 1802). AVE. Giardini Napoleonici: 1934 (Gridelli).

365. **Dapsa trimaculata** Motschulsky, 1835. ASC. Scalo Marittimo: 1968, “sotto corteccia” (Ratti).



*Dapsa trimaculata* Motschulsky, 1835 (dis. G. D'Este).

366. al. - **Holoparamesus (Holoparamesus) singularis** (Beck, 1817). ASC. Scalo Marittimo: 1969, “sotto corteccia” (RATTI, 1987).

Fam. COCCINELLIDAE

367. **Stethorus punctillum** Weise, 1891. AIR. Is. S. Michele: 1947 (Giordani Soika).

368. **Scymnus (Pullus) auritus** (Thunberg, 1795). AIR. Is. Murano - Sacca Serenella: 1994 (Ratti).

369. **Scymnus (Pullus) subvillosus** (Goeze, 1777). AVE, AIR. Venezia città (CONTARINI, 1847 sub *Coccinella villosa* Cont., “negli orti”; RATTI, 1988b): 1942 (Busulini). Giardini di

- S. Elena: 1964, “sotto ritidomi di *Platanus*” (Ratti). Giardini dell'is. di S. Giorgio Maggiore: 1994, “pitfall trap” (Hansen). Is. Murano - Sacca Serenella: 1994 (Ratti).
370. **Scymnus (Scymnus) frontalis** (Fabricius, 1787). AIR. Is. S. Michele: 1944 (Giordani Soika).
371. **Scymnus (Scymnus) interruptus** (Goeze, 1777). AVE. Giardini Napoleonici: 1988 (Ratti).
372. **Scymnus (Scymnus) rubromaculatus** (Goeze, 1778). AIR. Is. Sacca Fisola: 1948 (Busulini).
373. **Scymnus (Scymnus) sp. cfr. marginalis** (Rossi, 1794). AVE. Giardini dell'is. di S. Giorgio Maggiore: 1994, “pitfall trap” (Hansen).
374. **Chilocorus bipustulatus** (Linnaeus, 1758). AVE. Venezia città (RATTI, 1996): 1962, “su *Ficus carica*” (Ratti). Giardini Papadopoli: 1988, “su *Euonymus japonicus* attaccato dall'*Oidium*” (Ratti). Giardini Napoleonici: 1988 (Ratti), 1993 (Hansen), 1994, “su *Euonymus japonicus* attaccato dall'*Oidium*” (Ratti).
375. **Chilocorus renipustulatus** (Scriba, 1790). AVE. Venezia città: “giardini, specialmente su *Pittosporum tobira*” (RATTI, 1996). Giardini Napoleonici: 1988 e 1989, “su *Euonymus japonicus*” (Ratti), 1993 (Hansen). Giardini di S. Elena: 1950 (Cadamuro).
376. **Exochomus quadripustulatus** (Linnaeus, 1758). AVE. Venezia città: 1956 (Cadamuro). Giardini Napoleonici: 1993, su arbusti (Hansen). Giardini di S. Elena: 1966, “sotto ritidomi di *Platanus*” (Ratti).
377. **Rhizobius lophantae** Blaisdell, 1892. AED. Venezia città: 1993, “in casa” (Hansen).
378. **Hyppodamia (Adonia) variegata variegata** (Goeze, 1777). AIR, AVE. Venezia città: 1951 (Bognolo), 1953 (Zecchini), 1956 e 1960. Giardini di S. Elena: 1950 (Cadamuro). Is. S. Michele: 1944 (Giordani Soika). Is. Murano: 1946 (Levrini), 1952 e 1955 (Zecchini).
379. **Hyppodamia (Hippodamia) tredecimpunctata** (Linnaeus, 1758). AIR, AED. Venezia città: 1993, “in casa” (Hansen). Is. Murano - Sacca Serenella: 1994 (Ratti).
380. **Hippodamia (Semiadalia) undecimnotata** (Schneider, 1792). Venezia città: 1955 (Cadamuro), 1960 (Ratti). Is. Murano: 1952 (Zecchini).
381. **Adalia (Adalia) bipunctata** (Linnaeus, 1758). AVE, AIR. Venezia città (RATTI, 1996): 1949, 1955, 1988, “su *Pittosporum tobira*”, 1993. Giardini Napoleonici: 1988, “su *Euonymus japonicus*” (Ratti). Is. Murano: 1946 (Levrini). Is. Murano - Sacca Serenella: 1994 (Ratti). Is. Murano - Parco Navagero: 1999 (Ratti).
382. **Bulaea lichatschovi** (Hummel, 1827). AVE, AIR. Giardini Napoleonici: 1862 (FERRARI, 1863 sub *pallida* Muls.; FERRARI, 1864 sub *19-notata* Gebl.). Is. S. Michele: 1944 e 1949 (Giordani Soika). Is. Murano: 1952 e 1956 (Zecchini).
383. **Tytthaspis sedecimpunctata** (Linnaeus, 1758). AVE. Murano: dint. Cimitero Nuovo: 1998 (Ratti).
384. **Coccinella (Coccinella) septempunctata** Linnaeus, 1758. AVE. Giardini di S. Elena: 1950. Is. Murano: 1953.
385. **Coccinella (Neococcinella) undecimpunctata** Linnaeus, 1758. Venezia città: 1955.
386. **Oenopia conglobata conglobata** (Linnaeus, 1758). Venezia città: 1955 (Cadamuro).
387. **Harmonia quadripunctata** (Pontoppidan, 1763). AVE. Giardini di S. Elena: 1953 (Cadamuro).
388. **Myrrha octodecimguttata** (Linnaeus, 1758). AVE. Giardini Napoleonici: 1993, “su arbusti” (Hansen).
389. **Propylea quatuordecimpunctata** (Linnaeus, 1758). Venezia città: 1951 (Da Ros), 1952 (Zecchini). Is. Murano: 1949 (Bucciarelli).
390. **Psyllobora vigintiduopunctata** (Linnaeus, 1758). AVE, AIR. Venezia città: 1998 (Ratti). Giardini Papadopoli: 1988 (Ratti). Giardini Savorgnan: 1988 (Ratti). Giardini dell'Ospedale Civile: 1988 (Ratti). Arsenale: 1989 (Ratti). Giardini Napoleonici: 1988, 1989 (Ratti). Giardini di S. Elena: 1950 (Cadamuro). Is. S. Michele: 1947 (Giordani Soika).

Is. Murano: 1947 e 1952 (Zecchini). Regolarmente presente nei giardini veneziani sull'*Oidium* dell'*Euonymus japonicus* (RATTI, 1996).



*Psyllobora vigintiduopunctata* (Linnaeus, 1758) (dis. G. D'Este).

391. **Subcoccinella vigintiquatuorpunctata** (Linnaeus, 1758). AIR. Is. S. Michele: 1944 (Giordani Soika). Is. Murano: 1952 (Zecchini). Is. Murano - Sacca Serenella: 1992 (Ratti); Is. Murano - dint. Cimitero Nuovo: 1998 (Ratti), 1999, “su *Rumex*” (Ratti)..

Fam. CORYLOPHIDAE

392. al. - **Clypastraea** sp. (= *Sacium* sp.). ASC. Scalo Marittimo: 1973 e 1979, “sotto corteccia di tronchi importati” (Rampini, Ratti). Specie aliena.  
393. al. - **Arthrolips** sp. ASC. Scalo Marittimo: 1973, “sotto corteccia di tronchi importati” (Ratti). Specie aliena.  
394. **Sericoderus lateralis** (Gyllenhal, 1827). AVE, AIR. Venezia città: 1968 (Bonometto). Giardini Napoleonici: 1934 (Gridelli). Is. Murano - Sacca Serenella: 1994 (Ratti).  
395. al. - **Orthoperus** sp. ASC. Scalo Marittimo: 1977, “sotto corteccia” (Rampini). Specie aliena.

Fam. LATRIDIIDAE

396. **Latridius minutus** (Linnaeus, 1767). AED, AVE. Venezia città (CONTARINI, 1847; RATTI, 1987): 1951 (Bucciarelli), 1953 (Zecchini), 1977, “nelle case” (Ratti). Giardini Napoleonici: 1863 (FERRARI, 1864).  
397. al. - **Dienerella** sp. ASC. Scalo Marittimo: 1969, “in rizomi di manioca importati” (RATTI & RAMPINI, 1977: *Cartodere* sp.). Specie aliena.  
398. **Corticaria elongata** (Gyllenhal, 1827). Venezia città (RATTI, 1987): 1953 (Zecchini), 1965 (Rampini).  
399. **Corticaria** sp. AED. Venezia città: 1990, 1993 e 1995, “nelle case” (Hansen).  
? - *Corticarina fulvipes* (Comolli, 1837). Giardini Napoleonici: 1992 (Hansen) det. con riserva.  
400. **Melanophthalma distinguenda** (Comolli, 1837). ASC. Scalo Marittimo: 1971 “sotto corteccia” (RATTI, 1987).  
401. **Melanophthalma** sp. AIR. Is. Murano - Sacca Serenella: 1994 (Ratti).

Superfamiglia TENEBRIONOIDEA

Fam. MYCETOPHAGIDAE

402. **Litargus connexus** (Fourcroy, 1785). AVE, ASC. Giardini di S. Elena: 1966, “sotto ritidomi di *Platanus*” (Bonometto). Scalo Marittimo: 1968, 1969, 1972 e 1973, “sotto corteccia” (Rampini, Ratti).
403. **Typhaea stercorea** (Linnaeus, 1758). AED, AVE, ASC. Venezia città: 1968, 1969, 1982, 1993, “al lume” (Ratti). Giardini di S. Elena: 1966, “sotto ritidomi di *Platanus*” (Bonometto). Scalo Marittimo: 1969 (RATTI & RAMPINI, 1977), 1968, 1970, 1971, 1972, 1975 e 1979, “sotto corteccia” (Rampini, Ratti).
404. **Berginus tamarisci** Wollaston, 1854. AVE, ASC. Stazione ferroviaria: 1989, “aiuola” (Ratti). Giardini Napoleonici: 1988, su *Oidium evonymi-japonici* (RATTI, 1996). Giardini dell'is. di S. Giorgio Maggiore: 1994, “pitfall trap” (Hansen).

Fam. CIIDAE

405. **Cis (Cis) comptus** Gyllenhal, 1827. AVE. Venezia città: 1966, 1969 e 1970, “su funghi Poliporidi” (Ratti).
406. al. - **Cis (Cis)** sp. gr. *fissicornis-punctulatus*. ASC. Scalo Marittimo: 1970 e 1971, “in legno fradicio e in Poliporidi” (Rampini, Ratti). Specie aliena (det. L. Tamanini).

Fam. MORDELLIDAE

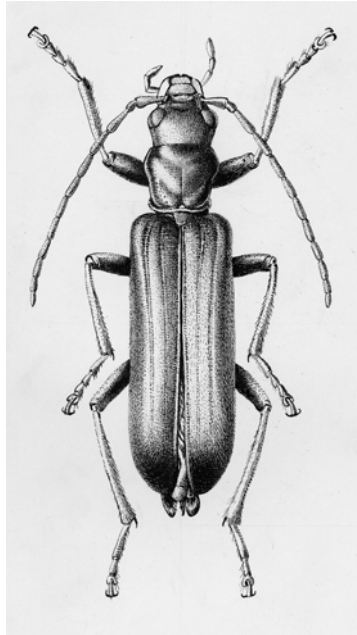
407. **Mordellistena (Pseudomordellina)** sp. AIR. Is. S. Michele: 1944 (Giordani Soika).
408. **Mordellistena (Mordellistena) brevicauda** (Bohemann, 1849). AIR. Is. S. Michele: 1944 (Giordani Soika).
409. **Mordellistena (Mordellistena) micans** (Germar, 1817). AIR. Is. S. Michele: 1944 (Giordani Soika)
410. **Mordellistena (Mordellistena) pumila** (Gyllenhal, 1810). AIR. Is. S. Michele: 1944 (Giordani Soika).
411. **Mordellistena (Mordellistena) stenidea** Mulsant, 1856. AIR. Is. S. Michele: 1944 (Giordani Soika).

Fam. ZOPHERIDAE

412. al. – **Aprostoma planifrons** Westwood, 1869. AED. Venezia città: 1984, “al volo in abitazione” (Hansen, det. P. Prudek: RATTI, 2002b). Specie aliena, probabilmente introdotta con legname.
413. **Bitoma crenata** (Fabricius, 1775). ASC. Venezia città: 1956 (Cadamuro). Scalo Marittimo: 1965, 1968, 1971, 1975, “sotto corteccia” (Rampini, Ratti).
414. al. - **Bitoma sicca** (Pascoe, 1863). ASC. Scalo Marittimo: 1970 (Rampini, det. P. Prudek: RATTI, 2002b). Specie aliena, introdotta con legname.
415. al. - **Bitoma** sp. Scalo Marittimo: 1968 (Rampini, det. P. Prudek). Specie aliena, introdotta con legname.
416. al. – **Microprius confusus** Grouvelle, 1908. ASC. Scalo Marittimo : 1969, 1971, 1977 (Rampini, det. P. Prudek: RATTI, 2002b). Specie aliena, introdotta con legname.

Fam. OEDEMERIDAE

417. **Nacertes (Nacertes) melanura** (Linnaeus, 1758). ATR, AVE. Venezia città (BURLINI, 1942; MAGISTRETTI, 1967): 1955, 1963, 1967, 1977, 1988, 1996, 1998, 2000, 2002, 2007; Campo S. Maria Formosa: 1999, 2000 (Ratti). Giardini dell'Ospedale Civile: 1997 (Ratti). Giardini Napoleonici: 1997 (Ratti). Is. Murano: 1998 (Ratti).



*Nacertes (Nacertes) melanura* (Linnaeus, 1758) (dis. G. D'Este).

418. **Nacertes (Xanthochroa) carniolica** (Gistel, 1834). Venezia città: 1964. Importata?  
419. **Anogcodes** sp. cfr. **seladonius** (Fabricius, 1792). AVE. Giardini dell'Ospedale Civile: 1997 (De Martin).  
420. **Oedemera (Oedemera) flavipes** (Fabricius, 1792). AVE, AIR. Giardini Savorgnan: 1988 (Ratti). Is. S. Michele: 1944, "prato mesofilo" (Giordani Soika). Is. Murano: 1955.  
421. **Oedemera (Oedemera) nobilis** Scopoli, 1762. AIR. Venezia città: 1950 (Levrini), 1962 (Bonometto). Is. S. Michele: 1944, "prato mesofilo" (Giordani Soika).

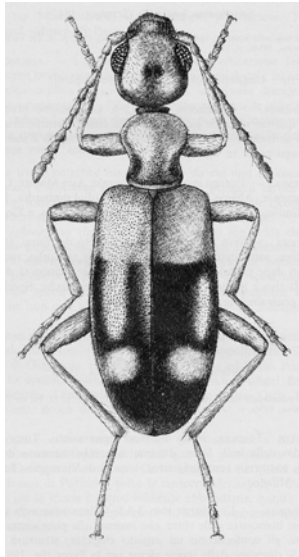
Fam. SALPINGIDAE

422. **Lissodema (Lissodema) denticolle** (Gyllenhal, 1813) (= *quadripustulatum* Marsham, 1802). Venezia città: 1956 (Raffone)

Fam. ANTHICIDAE

423. **Notoxus cavifrons appendicinus** Desbrochers, 1875. AED, AIR. Venezia città, "al lume" (Bucciarelli, 1977). Is. Giudecca (BUCCIARELLI, 1977).  
424. **Endomia tenuicollis tenuicollis** (Rossi, 1792). Venezia città (BUCCIARELLI, 1977).  
425. **Anthicus antherinus** (Linnaeus, 1761). AVE. Giardini dell'is. di S. Giorgio Maggiore: 1994 (Hansen).  
426. **Anthicus sellatus** (Panzer, 1797). Venezia città: 1955, al lume (BUCCIARELLI, 1977).  
427. **Hirticomus hispidus** (Rossi, 1792). AVE. Giardini Napoleonici: 1862 (FERRARI, 1863; FERRARI, 1864).

428. **Hirticomus quadriguttatus** (Rossi, 1792). AVE, AIR. Giardini Napoleonici: 1862 (FERRARI, 1863; FERRARI, 1864). Is. Murano - dint. Cimitero Nuovo: 1998 (Ratti).
429. **Omonadus floralis** (Linnaeus, 1758). Venezia città: 1951 (Donzello), 1951, 1954 e 1955 (Zecchini), 1988 e 1990 (Ratti).
430. **Omonadus formicarius** (Goeze, 1777). AIR, ASC. Venezia città, “al lume” (BUCCIARELLI, 1977). Scalo Marittimo (BUCCIARELLI, 1977).
431. **Stricticomus tobias** (Marseul, 1879). AVE. Giardini Papadopoli (dint.): 1957, “al lume” (BUCCIARELLI, 1977). Specie aliena naturalizzata in Italia.



*Stricticomus tobias* (Marseul, 1879) (dis. G. D'Este).

432. **Formicomus pedestris** (Rossi, 1790). AIR, AVE. Giardini Napoleonici: 1862 (FERRARI, 1863; FERRARI, 1864). Is. Giudecca (BUCCIARELLI, 1977). Is. Murano: 1952 (Zecchini). Is. Murano - dint. Cimitero Nuovo: 1998 (Ratti). Is. Murano - Sacca S. Biagio: 1999, “incolto” (Ratti).

Fam. ADERIDAE

433. **Aderus populneus** (Creutzer in Panzer, 1796). Venezia città: 1948 (Busulini; RATTI, 2002b).
434. **Hotolelus** sp. cfr. **flaveolus** (Mulsant & Rey, 1866). AED. Venezia città: 1993, “in casa” (Hansen).
435. **Vanonus pruinosus pruinosus** (Kiesenwetter, 1861). AVE. Giardini dell'is. di S. Giorgio Maggiore: 1994 (Hansen; RATTI, 2002b).

Fam. SCRAPTIIDAE

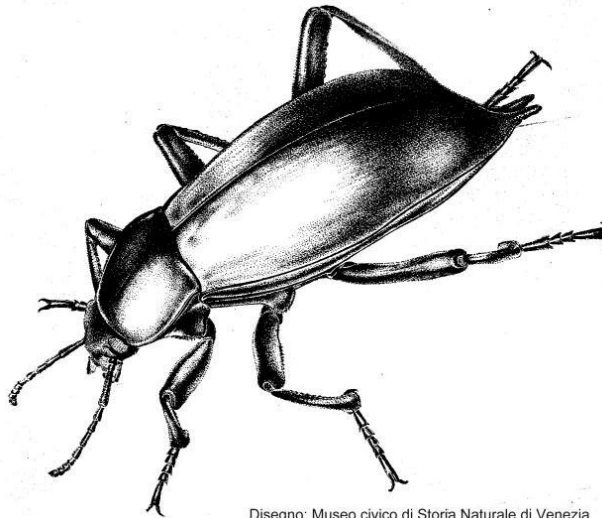
436. **Anaspis lurida** Stephens, 1838. AVE. Giardini Papadopoli: 1988, “su *Oidium euonymi japonici*” (RATTI, 1996). Giardini Savorgnan: 1988, “su *Oidium euonymi japonici*” (RATTI, 1996) Giardini ex Reali: 1988, “su fiori” (Ratti). Giardini Napoleonici: 1988, “su *Oidium euonymi japonici*” (RATTI, 1996).
437. **Anaspis** sp. 1. AVE. Giardini Papadopoli: 1988, “su *Euonymus japonicus* attaccato dall'*Oidium*” (Ratti). Giardini Savorgnan: 1988, “su *Euonymus japonicus* attaccato dall'*Oidium*” (Ratti). Giardini Napoleonici: 1988, “su *Euonymus japonicus* attaccato dall'*Oidium*” (Ratti).



438. **Anaspis** sp. 2. AVE. Giardini Savorgnan: 1988 (Ratti).  
439. **Anaspis** sp. 3. AVE. Giardini dell'Ospedale Civile: 1988 (Ratti).

Fam. TENEBRIONIDAE

440. al. - **Rhytinota stupida** Gerstaecker, 1871. ASC. Venezia città, mercato di Rialto (CANZONERI, 1966). Specie aliena, afrotropicale, forse introdotta con banane dalla Somalia.  
441. **Blaps gibba** Castelnau, 1840. ASC. Venezia città (CANZONERI, 1966): 1949, 1955, 1960, 1963. Scalo Marittimo: 1955, 1963.  
442. **Blaps gigas** (Linnaeus, 1767). ASC. Venezia città (CONTARINI, 1847 sub *gages*; CANZONERI, 1966; CANZONERI & VIENNA, 1987): 1949, 1950, 1952, 1953.



Disegno: Museo civico di Storia Naturale di Venezia

*Blaps gigas* (Linnaeus, 1767) (dis. G. D'este).

443. **Blaps lethifera** Marsham, 1802. ASC. Venezia città (CONTARINI, 1847 sub *similis* Latr.; CANZONERI, 1966; CANZONERI & VIENNA, 1987): 1955, 1957, 1962 (Bonometto), 1964 (Rampini).  
444. **Blaps mucronata** Latreille, 1804. Venezia città (teste Bucciarelli: CANZONERI, 1966).  
445. **Gonocephalum (Gonocephalum) pusillum pusillum** (Fabricius, 1791). AIR. Venezia città (CANZONERI & VIENNA, 1987). Is. Sacca Fisola (CANZONERI, 1966): 1998 e 1999, prato (Ratti). Is. S. Michele: 1944, "prato mesofilo" (Giordani Soika). Is. Murano: 1946. Is. Murano - Sacca Serenella: 1994, 1998, "prato incolto" (Ratti). Is. Murano - dint. Cimitero Nuovo: 1998, 2000, "prato" (Ratti).  
446. **Diaperis boleti** (Linnaeus, 1758). ASC. Venezia città (CANZONERI, 1966; CANZONERI & VIENNA, 1987). Scalo Marittimo: 1964 (Rampini), 1970 (Rampini, Ratti), 1977 (Rampini), "nel legno fradicio".  
447. al. - **Platydema europaeum** Castelnay & Brullé, 1831. ASC. Scalo Marittimo: 1971, "in tronco fradicio" (Rampini).  
448. **Alphitophagus bifasciatus** (Say, 1823). Venezia città (CANZONERI, 1966; CANZONERI & VIENNA, 1987): 1945, 1947, 1948, 1950, 1957 (Busulini).  
449. **Gnathocerus (Echocerus) maxillosus** (Fabricius, 1801). ASC. Venezia città (CANZONERI & VIENNA, 1987). Scalo Marittimo: 1969, "in rizomi di manioca sudafricana" (RATTI & RAMPINI, 1977). Specie aliena sinantropa.  
450. **Gnathocerus (Gnathocerus) cornutus** (Fabricius, 1798). AED, ASC. Venezia città (CANZONERI, 1966; CANZONERI & VIENNA, 1987), 1960 e 1965, "nella farina" (Rampini),

- 1971, “nella farina” (Ratti). Scalo Marittimo: 1969, “in rizomi di manioca” (RATTI & RAMPINI, 1977), 1970 (Rampini). Specie aliena sinantropa.
451. **Latheticus oryzae** Waterhouse, 1880. ASC. Venezia città (CANZONERI & VIENNA, 1987). Scalo Marittimo: 1969, “in rizomi di manioca sudafricana” (RATTI & RAMPINI, 1977), 1971, “da tronchi esotici” (Ratti). Specie aliena sinantropa.
452. **Tribolium (Eusemostene) confusum** J. Duval, 1868. AED, ASC. Venezia città (CANZONERI, 1966; CANZONERI & VIENNA, 1987), 1960 e 1965, “nella farina” (Rampini). Scalo Marittimo: 1963 (Rampini).
453. **Tribolium (Tribolium) castaneum** (Herbst, 1797). AED, ASC. Venezia città (CANZONERI, 1966; CANZONERI & VIENNA, 1987), “nella farina”: 1946 (Busulini), 1965 (Rampini). Scalo Marittimo: 1969 (Ratti & Rampini, 1977), “nella manioca”; 1963 (Rampini), 1965, 1971 (Ratti).
454. **Palorus depressus** (Fabricius, 1790). AED, ASC. Venezia città (CANZONERI, 1966; CANZONERI & VIENNA, 1987), “nella farina”. Scalo Marittimo (Ratti)
455. **Palorus ratzeburgi** (Wissmann, 1848). AED, ASC. Venezia città (CANZONERI, 1966; CANZONERI & VIENNA, 1987), “nella farina”: 1956 (Canzoneri), 1960, 1965 (Rampini). Scalo Marittimo: 1969 (RATTI & RAMPINI, 1977), “nella manioca”.
456. **Uloma culinaris** (Linnaeus, 1758). ASC. Venezia città: 1964 (Rampini). Scalo Marittimo (CANZONERI, 1966): 1972 (Rampini).
457. **Alphitobius diaperinus** (Panzer, 1797). AED, ASC. Venezia città (CANZONERI, 1966; CANZONERI & VIENNA, 1987): 1950, 1951 (Zecchini), 1965 (Rampini). Scalo Marittimo: 1963, 1969 (Rampini).
458. **Alphitobius laevigatus** (Fabricius, 1781). AED, ASC. Venezia città (CANZONERI, 1966; CANZONERI & VIENNA, 1987). Scalo Marittimo: 1963 (Rampini).
459. al. - **Diaclina fagi** (Panzer, 1799). ASC. Venezia città: 1956 (Cadamuro), 1964 (Rampini). Scalo Marittimo (CANZONERI & VIENNA, 1987: *Diaclina* sp.): 1963, 1970 (Rampini), 1972 (Ratti), “sotto corteccia di tronchi importati”. Specie aliena solo di recente acclimatata in Nord Italia (SCUPOLA, 2000).
460. **Hypophloeus (Paraphloeus) bicolor** (Olivier, 1790). AVE. Venezia città (CANZONERI & VIENNA, 1987). Giardini di S. Elena (CANZONERI, 1966): 1957, “sotto corteccia di *Pinus* sp.” (Fontolan).
461. al. - **Hypophloeus (Paraphloeus) fasciatus** Fabricius, 1790. Venezia città, importato (CANZONERI, 1966; CANZONERI & VIENNA, 1987): 1957 (Fontolan).
462. al. - **Iphtimimus italicus croaticus** (Truqui, 1857). ASC. Venezia città, Fondamenta Nuove (CANZONERI, 1966), importato con il legname dalla Dalmazia?
463. **Menophilus cylindricus cylindricus** (Herbst, 1784). AED, ASC. Venezia città (CONTARINI, 1847 sub *Tenebrio curvipes* F.; CANZONERI, 1966; CANZONERI & VIENNA, 1987), “in un palo fradicio”: 1948 (Busulini, Marin), 1949 (Bucciarelli), 1957. Scalo Marittimo: 1970, “in tronchi fradici” (Ratti).
464. **Tenebrio (Tenebrio) molitor** Linnaeus, 1758. AED, ASC. Venezia città (CONTARINI, 1847; CANZONERI, 1966; CANZONERI & VIENNA, 1987), “nelle case e al lume”: 1950, 1951, 1952, 1955, 1958, 1960, 1961, 1962, 1963, 1965, 1978, 1992, 1994, 1997, 1999, 2000. Scalo Marittimo: 1963 (Rampini).
465. **Tenebrio (Tenebrio) obscurus** Fabricius, 1792. AED, ASC. Venezia città (CANZONERI, 1966; CANZONERI & VIENNA, 1987); 1961 (Canzoneri), 1963 (Rampini). Scalo Marittimo: 1963 (Rampini).
466. al. - **Enoplopus dentipes** (Rossi, 1790). Venezia città (CANZONERI & VIENNA, 1987).
467. **Stenomax (Stenomax) aeneus** (Scopoli, 1763). Venezia città (CANZONERI & VIENNA, 1987).
468. **Nalassus dermestoides** (Illiger, 1798). AVE. Venezia città (CANZONERI, 1966; CANZONERI & VIENNA, 1987): 1949 (Bucciarelli, Cesari), 1961, 1962 (Bonometto), 1998,

1999, 2007 “selciato” (Ratti). Giardini Savorgnan: 1988, “sotto corteccia” (Ratti). Giardini Napoleonici (CONTARINI, 1847 sub *Helops striatus*): 1990, “sotto corteccia di *Quercus ilex*” (Hansen, Ratti), 1994, “sotto ritidomi di *Platanus*” (Ratti). Giardini di S. Elena: 1964, 1967 (Ratti), 1988, “sotto ritidomi di *Platanus*” (Hansen); 1994, “su *Quercus* sp.” (Ratti), 1998, “da rami di *Quercus* sp.” (Ratti). Scalo Marittimo: 1969 (Ratti). Giardini dell'is. di S. Giorgio Maggiore: 1994 (Hansen). Is. Giudecca: 1963 (Levrini).

Fam. ALLECULIDAE

469. **Hymenalia rufipes** (Fabricius, 1792). AVE. Giardini Napoleonici: 1993, “su arbusti” (Hansen).  
470. **Isomira (Isomira) murina** (Linnaeus, 1758). Venezia città: 1953 (Zecchini).

Superfamiglia CHRYSOMELOIDEA

Fam. CERAMBYCIDAE

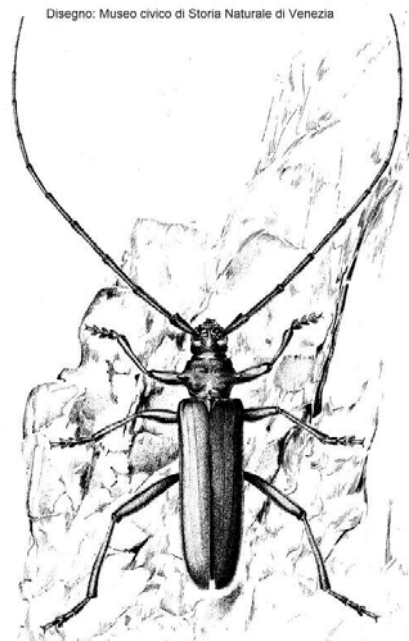
471. al. - **Prinobius myardi** Mulsant, 1842 (= *scutellaris* Germar, 1817). Venezia città (RATTI, 1990), “importato con legna da ardere”: 1959, 1960 (Fontolan)  
472. **Aegosoma scabricorne** (Scopoli, 1763). AVE, ATR. Venezia città, nei giardini (RATTI, 1990): 1949 (Meggiolaro), 1950, 1951, 1952, 1954 (Zecchini), 1955 e 1956 (Sopracordevole), 1964, 1968 (Rallo), 1971, 1974, 1979, 1980. Giardini Napoleonici: 1966 (Cadamuro), 1970 (Matter). Giardini di S. Elena: 1987 (Rossi). Is. Giudecca, “nei giardini” (RATTI, 1990). Venezia città: S. Marziale, 2002, “selciato”.



*Aegosoma scabricorne* (Scopoli, 1763).

473. al. - **Corymbia cordigera** (Fuesslins, 1775). ATR. Venezia città: Campo S. Giacomo da l'Orio, 2000, “selciato” (Ratti).  
474. al. - **Tetropium castaneum** (Linné, 1758). ATR. Venezia città: Campo S. Giacomo da l'Orio, 2001, “selciato” (Bonometto).  
475. al. - **Icosium tomentosum ?atticum** Ganglbauer, 1881. Venezia città: 1931, “importato con legna da ardere” (MÜLLER, 1949-53).

476. **Hesperophanes sericeus** (Fabricius, 1792). Venezia città: 1951, 1952, 1955, 1959, 1967 (RATTI, 1990), 1966 (Rallo).
477. al. - **Trichoferus fasciculatus** (Faldermann, 1837). Venezia città (RATTI, 1990): 1955 (Sopracordevole), “importato con il legname”.
478. **Trichoferus holosericeum** (Rossi, 1790) (= *cinereus* Villers, 1790). Venezia città: 1951 (RATTI, 1990).
479. al. - **Cordylomera spinicornis** (Fabricius, 1775). ASC. Scalo Marittimo (RATTI, 1990): 1969 (Bonometto, Rampini), 1971 (Rampini). Specie aliena afrotropicale, introdotta con legname.
480. al. - **Phoracantha semipunctata** (Fabricius, 1775). ASC. Scalo Marittimo: 1978 (RATTI, 1990). Specie aliena, introdotta con legname.
481. **Penichroa fasciata** (Stephens, 1831). Venezia città (RATTI, 1990): 1955 (Sopracordevole, Zecchini).
482. **Gracilia minuta** (Fabricius, 1781). ATR, AVE. Venezia città (RATTI, 1990): 1953, 1954, 1955 (Bucciarelli, Raffone, Sopracordevole, Zecchini). Giardini di S. Elena: 1954 (RATTI, 1990).
483. **Nathrius brevipennis** (Mulsant, 1839). Venezia città: 1957 (RATTI, 1990).
484. **Cerambyx cerdo** Linnaeus, 1758. AED, AVE. Venezia città (CONTARINI, 1847, “nelle legnaie”); Ratti, 1990: 1955, 1957, 1958, 1962 (Giacomazzo, Sopracordevole) “importato con il legname”. Is. Giudecca: 1991, “in un giardino da *Quercus* sp. deperiente” (Ratti).
485. **Cerambyx scopolii** Fuesslins, 1775. AIR. Venezia città (RATTI, 1990): 1970 (De Martin); 2002 (Ratti). Murano, dint. Cimitero Nuovo: 2000, “incolto” (Ratti).
486. al. - **Cerambyx welensii** Küster, 1846 (= *velutinus* Brullé, 1832). Venezia città (RATTI, 1990): 1952 (Fontolan), 1955 (Fiorin), 1958 (Fontolan, Giacomazzo), “importato con il legname”.
487. al. - **Purpuricenus kaehleri** (Linnaeus, 1758). AED. Venezia città, nelle legnaie (CONTARINI, 1847).
488. **Aromia moschata moschata** (Linnaeus, 1758). ATR. Venezia città (RATTI, 1990): 1951, 1959 (Sopracordevole); Salizada Fontego dei Turchi: 2001, 2003, “selciato” (Ratti).



*Aromia moschata moschata* (Linnaeus, 1758) (dis. G. D'Este).

489. al. - **Philematium currori** (White, 1853). ASC. Scalo Marittimo (RATTI, 1990: *Philematium* sp.): 1980 (Rampini: det. K. Adlbauer, 2004). Specie aliena, d'origine afrotropicale, introdotta con legname.
490. al. - **Rosalia alpina** (Linnaeus, 1758). Venezia città (RATTI, 1990): 1951, "importato con il legname" (Meggiolaro).
491. **Hylotrupes bajulus** (Linnaeus, 1758). AED. Venezia città (CONTARINI, 1847; RATTI, 1990): 1954, 1961, 1969, 1973.
492. al. - **Semanotus ruscicus** (Fabricius, 1776). Venezia città: 1958, "imp. con il legname" (RATTI, 1990).
- ? - *Callidium violaceum* (Linnaeus, 1758). Venezia città, nelle case (CONTARINI, 1847).
493. **Ropalopus clavipes** (Fabricius, 1775). Venezia città (CONTARINI, 1847; RATTI, 1990): 1955, 1957, 1959, 1964, 1968 (Fontolan, Giacomazzo, Vienna).
494. **Pyrrhidium sanguineum** (Linnaeus, 1758). ATR. Venezia città (RATTI, 1990): 1955, 1957 (Sopracordevole), 1962, 1963 e 1966 (De Martin); Campo S. Giacomo da l'Orio: 2001, "selciato" (Bonometto).
495. **Phymatodes testaceus** (Linnaeus, 1758). Venezia città (RATTI, 1990): 1894, 1951, 1954, 1955, 1956, 1957, 1958, 1961 (Ratti), 1966, 1967 e 1968 (Vienna); Fondamenta del Megio: 1999 (Ratti). Scalo Marittimo (Ratti).
496. **Poecilium lividum** (Rossi, 1794). Venezia città (RATTI, 1990): 1952 (Fontolan), 1955, 1956, 1957 (Cadamuro, Giacomazzo, Zecchini), 1961 e 1966 (Bonometto), "importato con il legname".
497. **Poecilium alni** (Linnaeus, 1767). Venezia città, imp. con il legname (RATTI, 1990): 1952, 1953, 1955 (Fontolan), 1957 (Rigo, Zecchini).
498. **Xylotrechus stebbingi** Gahan, 1906. AED, AVE. Venezia città: 1989, "al lume" (Hansen: RATTI, 1990), 1998, "da rami di *Celtis australis* in un giardino" (RATTI, 1999); 2002, da una legnaia (Ratti). Specie aliena, acclimatata in Italia.



*Xylotrechus stebbingi* Gahan, 1906 (foto M. Uliana).

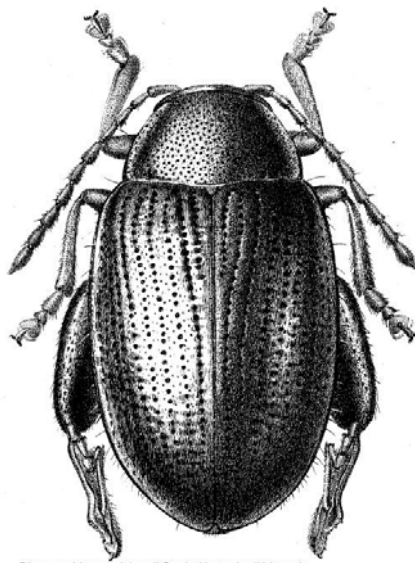
499. al. - **Plagionotus arcuatus** (Linnaeus, 1758). Venezia città (RATTI, 1990): 1954, 1956, 1957, 1959, 1962 (Sopracordevole, Zecchini, Ratti), "imp. con il legname dalla Dalmazia".
500. **Chlorophorus pilosus glabromaculatus** (Goeze, 1777). AVE. Venezia città (CONTARINI, 1847 sub *Clytus quadripunctatus* F.; RATTI, 1990): 1896, 1937 (Bisacco Palazzi), 1953 (Zecchini), 1956 (Fontolan), 1961 (De Martin). Giardini di S. Elena (RATTI, 1990).
501. al. - **Isotomus speciosus** (Schneider, 1787). Venezia città (RATTI, 1990): 1958, "imp. con il legname" (Giacomazzo).
502. **Mesosa curculionoides** (Linnaeus, 1758). Venezia città: 1957 (RATTI, 1990).

503. **Herophila tristis tristis** (Linnaeus, 1767). AVE. Venezia città (RATTI, 1990): 1959 (Fontolan). Is. Murano - dint. Cimitero Nuovo: 1998 (Ratti).
504. **Morinus asper asper** (Sulzer, 1776). AVE. Venezia città: 1929 (Bisacco Palazzi), 1955, 1965 (Sopracordevole). Giardini Napoleonici (RATTI, 1990): 1955, 1958 (Sopracordevole), 1964, 1967, 1987 (Ratti). Giardini di S. Elena (RATTI, 1990): 1985, 1986, 1988, 1989, 1994, 1998 (Cadamuro, Ratti), “da *Ailanthus*”. Is. Giudecca (RATTI, 1990): 1971 (Levrini).
505. al. - **Morinus funereus** (Mulsant, 1863). Venezia città: 1955, 1957, “imp. con il legname” (RATTI, 1990).
506. al. - **Monochamus sutor** (Linnaeus, 1758). ATR. Venezia città: S. Giobbe, 1991 (Barbato).
507. al. - **Ancylonotus tribulus** (Fabricius, 1775). ASC. Scalo Marittimo: 1982 (RATTI, 1990). Specie aliena, introdotta con legname.
508. **Anaesthetis testacea** (Fabricius, 1781). Venezia città: 1961 (RATTI, 1990).
509. **Exocentrus lusitanus** (Linnaeus, 1767). Venezia città: 1969 (RATTI, 1990).
510. **Saperda carcharias** (Linnaeus, 1758). AVE, ATR. Venezia città: 1986, 1988 (RATTI, 1990); giardino a S. Giobbe (RATTI, 1990), Piazzale Roma 1998 (Ratti).
511. al. - **Saperda punctata** (Linnaeus, 1767). Venezia città: 1954, “imp. con il legname” (RATTI, 1990).
512. **Saperda scalaris** (Linnaeus, 1758). Venezia città: 1957 (RATTI, 1990).

Fam. CHRYSOMELIDAE

513. **Oulema melanopus** (Linnaeus, 1758). AIR. Is. S. Michele: 1944 (Giordani Soika).
514. **Chrysolina (Colaphodes) haemoptera** (Linnaeus, 1758). AVE. Venezia città: 1957 (Sopracordevole), 1960 (Bonometto), 2000 (Ratti). Giardini Napoleonici: 1989, 1992 (Hansen), 1993 (Ratti). Giardini di S. Elena: 1994 (Ratti).
515. **Leptinotarsa decemlineata** (Say, 1824). AVE. Venezia città: 1956 (Fontolan). Murano, dint. Cimitero Nuovo: 2000, “orti” (Ratti).
516. **Gastrophysa polygoni** (Linnaeus, 1758). AIR. Venezia città: 1956 (Fontolan), 1961 (Bonometto). Is. S. Michele: 1944 (Giordani Soika).
517. **Linaeidea aenea** (Linnaeus, 1758). Venezia città: 1895 (Bisacco Palazzi).
518. **Plagioderia versicolora** (Laicharting, 1781). ASC. Scalo Marittimo: 1968 (Bonometto).
519. **Xanthogaleruca luteola** (O.F. Müller, 1766). AED, AVE. Venezia città: 1989 (Ratti), 1992, “in casa” (Hansen); Campo S. Giovanni e Paolo: 1988, “infestante su *Ulmus*” (Ratti).
520. **Galeruca (Galeruca) tanacetii** (Linnaeus, 1758). AVE. Giardini Napoleonici: 1988 (Ratti).
521. **Galeruca (Emarhopa) rufa** (Germar, 1824). AIR, AVE. Venezia città: 1955 (Sopracordevole), 1992 (Hansen). Giardini Napoleonici: 1992 (Hansen). Is. S. Michele: 1944 e 1947, “prato mesofilo” (Giordani Soika). Is. Murano: 1952 (Zecchini). Is. Murano - Sacca Serenella: 1992 e 1998 (Ratti).
522. **Phyllotreta cruciferae** (Goeze, 1777). AIR. Is. S. Michele: 1947, “prato mesofilo” (Giordani Soika).
523. **Aphthona euphorbiae** (Schrank, 1781). AIR. Is. S. Michele: 1947 (Giordani Soika).
524. **Longitarsus linnaei** (Duftschmid, 1825). AVE. Giardini dell'is. di S. Giorgio Maggiore: 1994 (Hansen).
525. **Longitarsus luridus** (Scopoli, 1763). AIR. Is. S. Michele: 1944 (Giordani Soika).
526. **Longitarsus nasturtii** (Fabricius, 1792). AVE. Giardini dell'is. di S. Giorgio Maggiore: 1994 (Hansen).
527. **Longitarsus pellucidus** (Foudras, 1860). Is. S. Michele: 1944 (Giordani Soika).  
? - *Longitarsus pratensis* (Panzer, 1794). AIR, AVE. Giardini Napoleonici: 1992 (Hansen) det. incerta. Is. S. Michele: 1944 (Giordani Soika) cfr. *L. reichii*?

528. **Longitarsus succineus** (Foudras, 1860). AIR. Is. S. Michele: 1944, “prato mesofilo” (Giordani Soika).  
529. **Longitarsus tabidus** (Fabricius, 1775). AIR. Is. S. Michele: 1944 (Giordani Soika).  
530. **Altica oleracea** (Linnaeus, 1758). AIR. Is. S. Michele: 1944 (Giordani Soika). Is. Murano: 1952 (Zecchini). Is. Murano - Sacca Serenella: 1994 (Ratti).  
531. **Asiorestia ferruginea** (Scopoli, 1763). AIR. Is. S. Michele: 1944 (Giordani Soika).  
532. **Epitrix pubescens** (Koch, 1803). AED. Venezia città: 1993, “in casa” (Hansen).  
533. **Dibolia occultans** (Koch, 1803). AIR. Is. S. Michele: 1944 (Giordani Soika).  
534. **Psylliodes cupreus** (Koch, 1803). AIR. Is. S. Michele: 1944, “prato mesofilo” (Giordani Soika).  
535. **Psylliodes gibbosus** Allard, 1860. AVE. Giardini Napoleonici: 1992 (Hansen: det. incerta). Is. S. Michele: 1944 (Giordani Soika).  
536. **Psylliodes puncticollis** Rosenhauer, 1856. Venezia città (BURLINI, 1942).



Disegno: Museo civico di Storia Naturale di Venezia  
*Psylliodes puncticollis* Rosenhauer, 1856 (dis. G. D'Este).

537. **Psylliodes** sp. AVE. Giardini Napoleonici: 1993 (Hansen).  
538. **Cryptocephalus (Burlinius) connexus** Olivier, 1807. AIR. Is. S. Michele: 1944, “prato” (Giordani Soika).  
539. **Cryptocephalus (Burlinius) ocellatus** Drapiez, 1819. AVE. Giardini Napoleonici: 1988, “su *Rubus*” (Ratti).  
540. **Cryptocephalus (Burlinius) vittula** Suffrian, 1848. AIR. Is. S. Michele: 1944 (Giordani Soika).  
541. **Cryptocephalus (Cryptocephalus) transiens transiens** Franz, 1949. AIR. Venezia città: 1950 (Zecchini). Is. S. Michele: 1944, “prato mesofilo” (Giordani Soika).

#### Fam. BRUCHIDAE

542. al. – **Caryoborus** sp. cfr. **serripes** (Sturm, 1826). Venezia città: 1956 (Zecchini). Specie aliena; det. con riserva.  
543. al. - **Callosobruchus maculatus** (Fabricius, 1775). ASC. Scalo Marittimo: 1969 (MIGLIACCIO & ZAMPETTI, 1989). Specie aliena.  
544. **Acanthoscelides obtectus** (Say, 1831). AED. Venezia città: “nelle case” (Ratti). Specie aliena, naturalizzata in Italia.  
545. **Spermophagus sericeus** (Geoffroy, 1785). AIR. Is. Murano - Sacca Serenella: 1994 (Ratti); dint. Cimitero Nuovo: 1999, “su *Matricaria*” (Ratti).

Superfamiglia **CURCULIONOIDEA**

Fam. ANTHRIBIDAE

546. al. - **Araecerus fasciculatus** (De Geer, 1775). ASC. Scalo Marittimo: 1969, “in rizomi di manioca importati dal S-Africa” (RATTI & RAMPINI, 1977). Specie aliena.

Fam. ATTELABIDAE

547. **Involvulus coeruleus** (DeGeer, 1775). Venezia città: 1951 (Donzello).

Fam. BRENTIDAE

548. al. - **Usambius advena** (Pascoe, 1866). ASC. Scalo Marittimo: 1969 (BARTOLOZZI, 1988). Specie aliena, introdotta con legname.  
549. al. - **Storeosomus rissi** (Labram & Imhoff, 1842). ASC. Scalo Marittimo: 1970 (BARTOLOZZI, 1988). Specie aliena, introdotta con legname.

Fam. APIONIDAE

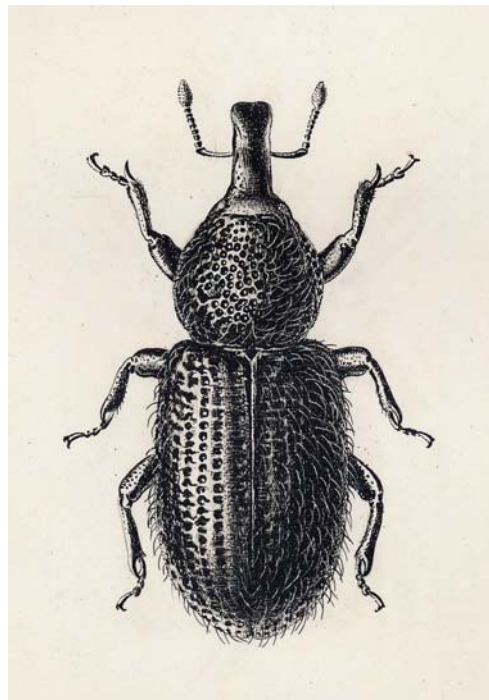
550. **Diplapion stolidum** (Germar, 1817). AIR. Is. S. Michele: 1944 (Giordani Soika).  
551. **Aspidapion radiolus** (Marsham, 1802). AVE. Venezia città: cortile a S. Marcuola: 1988, su Malvacee (Ratti). Giardini ex Reali: 1988, “su Malvacee” (Ratti).  
? - **Taeniapion rufescens** (Gyllenhal, 1833). AIR. Giardini dell'is. di S. Giorgio Maggiore: 1994 (Hansen). Det. incerta.  
552. **Pseudapion rufirostre** (Fabricius, 1775). AIR. Is. S. Michele: 1944, “prato mesofilo” (Giordani Soika).  
553. **Rhopalapion longirostre** (Olivier, 1807). AVE. Venezia città, giardino a S. Marcuola: 1987 e 1988, “su Malvacee” (RATTI, 2002b).  
554. **Protapion apricans** (Herbst, 1797). AIR. Is. S. Michele: 1944 (Giordani Soika).  
555. **Protapion fulvipes** (Geoffroy, 1785) (= *flavipes* auct.). AVE. Venezia città: 1963 (Bonometto); giardino del Liceo Foscarini: 1961 (Ratti). Giardini Napoleonici: 1934 (Gridelli).  
556. **Protapion trifolii** (Linnaeus, 1768). AIR. Is. S. Michele: 1944 (Giordani Soika).  
557. **Holotrichapion pisi** (Fabricius, 1802). AVE. Venezia città: 1951 (Zecchini). Giardini Papadopoli: 1988 (Ratti). Giardini Savorgnan: 1988 (Ratti). Giardini Napoleonici: 1863 (FERRARI, 1864), 1946 (Santin).

Fam. CURCULIONIDAE

558. **Otiorhynchus (Otiorhynchus) armadillo** (Rossi, 1792). Venezia città: 1965 (Bonometto).  
559. **Otiorhynchus (Zustalestus) rugosostriatus** (Goeze, 1777). ASC. Venezia città: 1968 (Bonometto). Scalo Marittimo: 1970 (Rampini).  
560. **Otiorhynchus (Nehrodistus) corruptor** (Host, 1789). AVE, AIR. Venezia città: 1929, 1930, 1932 e 1936 (Maura), 1966, 1977, “giardino” (Ratti), 1994; Fondamenta Misericordia: 1999, “piccolo giardino” (Ratti). Giardini Napoleonici. Giardini di S. Elena: 1967 (Ratti), 1973 (De Martin, Ratti). Is. S. Michele: 1953 (Zecchini).  
561. **Otiorhynchus (Prilisvanus) gemmatus** (Scopoli, 1763). Venezia città: 1890 (Bisacco Palazzi).



562. **Phyllobius (Nemoicus) oblongus** (Linnaeus, 1758). Venezia città: 1951 (Donzello).  
563. **Brachysomus** sp. AVE. Giardini dell'is. di S. Giorgio Maggiore: 1994 (Hansen).  
564. **Sitona (Sitona) hispidulus** (Fabricius, 1777). AIR. Is. S. Michele: 1947, “prato mesofilo” (Giordani Soika).  
565. **Sitona (Sitona) humeralis** Stephens, 1831. AIR. Is. Murano: 1946.  
566. **Sitona (Sitona) sulcifrons argutulus** (Gyllenhal, 1834). AIR. Is. S. Michele: 1944 e 1947, “prato mesofilo” (Giordani Soika).  
567. **Lixus (Dilixellus) rubicundus** Zoubkoff, 1833 (= *flavescens* Bohemann, 1836). Venezia città: 1950 (Levrini: det. C. Pesarini). Specie legata a Salsolacee.  
568. **Hypera postica** (Gyllenhal, 1813). AIR. Is. S. Michele: 1944 (Giordani Soika).  
569. **Magdalis (Panopsis) flavicornis** (Gyllenhal, 1836). Venezia città: 1947.  
570. **Acallocrates** sp. cfr. **denticollis** (Germar, 1824). AVE. Giardini dell'is. di S. Giorgio Maggiore: 1994 (Hansen).  
571. **Coerorhinus squalidus** Fairmaire, 1857. AVE. Giardini dell'is. di S. Giorgio Maggiore: 1994 (Hansen). Anche al Lido: Via S. Gallo, 1981, “in grosso ramo di *Ulmus*” (Ratti).  
572. **Pselactus spadix** (Herbst, 1795). AVE, AIR, AED. Venezia città: 1930, 1932, 1950, 1953, 1978, “giardini”; 1998, “da travi in opera in un solaio” (RATTI, 2002b); 2002, “da pavimento in legno di un bagno” (RATTI, 2002b) Giardini Napoleonici: 1992 (Hansen). Is. Giudecca: 1991 (Ratti). Is. Murano: area Cimitero Nuovo, 2000 (Ratti).



*Pselactus spadix* (Herbst, 1795) (dis. G. D'Este).

573. **Rhyncolus punctulatus** Bohemann, 1838). AVE. Giardini di S. Elena: 1988 (Ratti). Is. Giudecca: 1991, “da *Populus* sp.” (Ratti)  
574. **Axenomimetes reflexus** (Bohemann, 1838). AVE. Giardini Napoleonici: 1990 (Hansen).  
575. **Stereocorynes truncorum** (Germar, 1824). Venezia città: 1952 (Zecchini). Anche al Lido: Via S. Gallo, 1981, “da carie di *Ulmus*” (Ratti).  
576. **Phloeophagus gracilis** Rosenhauer, 1856. AVE. Venezia città (OSELLA, 1974). Giardini di S. Elena: 1988 (Ratti). Is. Giudecca: 1991, da *Populus* sp. (Ratti).  
577. al. - **Micromimus osellai** Voss, 1968. ASC. Scalo Marittimo: numerosi reperti tra 1966 e 1972, tutti da un tronco esotico accatastato all'aperto. Descritta di Venezia ma certamente

- specie aliena d'origine neotropica (VOSS, 1968; Ratti, dati inediti). Attualmente scomparsa con la rimozione del tronco.
578. **Trichosirocalus rufulus** (Dufour, 1851). AIR. Is. S. Michele: 1944 (Giordani Soika).
579. **Derelomus chamaeropsis** (Fabricius, 1793). AVE. Venezia città: giardino del Fontego dei Turchi, 1998, 2001, 2007, “su infiorescenze di *Chamaerops humilis* (palma nana)” (Ratti, 2002c).
580. **Tychius (Tychius) cuprifer** (Panzer, 1799). AVE. Giardini di S. Elena: 1967 e 1969, “sotto ritidomi di *Platanus*” (Ratti). Is. S. Michele: 1944, “prato mesofilo” (Giordani Soika).
581. **Tychius (Tychius) flavus** Becker, 1864. Venezia città: 1932.
582. **Tychius (Tychius) longicollis** Brisout, 1862. AVE. Is. S. Michele: 1944, “prato mesofilo” (Giordani Soika).
583. **Sibinia (Sibinia) primita** (Herbst, 1795). AIR. Is. S. Michele: 1944 (Giordani Soika).
584. **Sibinia (Sibinia) viscaria** (Linnaeus, 1761). AIR. Is. Murano: 1955.
585. **Rhynchaenus (Rhynchaenus) alni** (Linnaeus, 1758). Venezia città: s. d. (Busulini).
586. **Mecinus circulatus** (Marsham, 1802). AVE. Giardini di S. Elena: 1967, “sotto ritidomi di *Platanus*” (Ratti).
587. **Mecinus pyraeter** (Herbst, 1795). AVE. Giardini di S. Elena: 1967, “sotto ritidomi di *Platanus*” (Ratti). Is. S. Michele: 1944, “prato mesofilo” (Giordani Soika).

#### Fam. RHYNCHOPHORIDAE

588. **Sitophilus granarius** (Linnaeus, 1758). AED, AVE. Venezia città, vari anni, “nelle case” (Ratti). Giardini Napoleonici: 1939.
589. **Sitophilus linearis** (Herbst, 1795). AED. Venezia città: 1953 (Zecchini), 1964 (Ratti). Specie aliena, sinantropa.
590. **Sitophilus oryzae** (Linnaeus, 1763). AED. Venezia città: 1932, 1955, 1967, 1994.
591. al. - **Sitophilus zeamais** Motschulsky, 1855. ASC. Scalo Marittimo: 1969 (RATTI & RAMPINI, 1977).

#### Fam. SCOLYTIDAE

592. **Scolytus multistriatus** (Marsham, 1802). AVE. Giardini Napoleonici: 1990, “sotto corteccia di *Cedrus* sp.” (Hansen). Anche al Lido: 1981, “in rami morti di *Ulmus* lungo i viali” (Ratti).
593. **Scolytus pygmaeus** (Fabricius, 1787). AVE. Giardini Napoleonici: 1990, “sotto corteccia di *Cedrus* sp.” (Hansen).
594. al. - **Scolytus** sp. ASC. Scalo Marittimo: 1971 (Rampini).
595. **Pteleobius** sp. cfr. **kraatzi** (Eichhoff, 1864). AVE. Venezia città: 1953 (Zecchini). Anche al Lido: Via S. Gallo, 1982, “sotto corteccia di *Ulmus*” (Ratti).
596. **Hypoborus ficus** Erichson, 1836. AVE. Venezia città, giardini.
597. **Crypturgus pusillus** (Gyllenhal, 1813). Venezia città: 1952 (Zecchini).
598. **Hypothenemus eruditus** Westwood, 1836. AVE. Venezia città: 1953 (Zecchini).
599. **Orthotomicus erosus** (Wollaston, 1857). Venezia città: 1952 (Zecchini).

#### Fam. PLATYPODIDAE

600. al. - **Gen. sp. 1**. ASC. Scalo Marittimo: 1969, 1970, 1971 (Rampini), 1973 (Ratti), “da tronchi esotici”. Specie aliena.
601. al. - **Gen. sp. 2**. ASC. Scalo Marittimo: 1975 (Rampini), “da tronchi esotici”. Specie aliena.

## Bibliografia

- ALIQUÒ V., MASSA B., 1976 - Contributo allo studio di *Anoxia scutellaris* s.l. e descrizione di *Anoxia scutellaris argentea* n. ssp. di Sicilia (Coleoptera Scarabaeoidea Melolonthidae). *Boll. Soc. ent. Ital.* 108 (8-10): 151-157.
- AUDISIO P., 1985 -La minacciosa diffusione in Europa meridionale di *Gliscrochilus quadrisignatus* (Say, 1835) (Col. Nitidulidae). *Fragmenta entomol. (n.s.)* 6 (19) (1983): 369-378.
- AUDISIO P., 1993 - Coleoptera Nitidulidae - Kateretidae. *Fauna d'Italia* 32. Calderini, Bologna, 971 pp.
- AUDISIO P., GOBBI G., LIBERTI G., NARDI G., 1995 - Coleoptera Polyphaga IX (Bostrichoidea, Cleroidea, Lymexyloidea) In: Minelli A., Ruffo S., La Posta S. (eds.), *Checklist delle specie della fauna italiana*, 53. Calderini, Bologna.
- BARTOLOZZI L., 1988 - Brentidi africani del Museo Civico di Storia Naturale di Venezia (Coleoptera: Brentidae). *Lavori Soc. Ven. Sc. Nat.* 13: 101-102.
- BUCCIARELLI I., 1977 - I Coleotteri Anticidi della laguna di Venezia. *Lavori Soc. Venez. Sc. Nat.* 2: 15-21.
- BURLINI M., 1942 - Secondo contributo alla maggiore conoscenza della distribuzione geografica dei Coleotteri in Italia. *Boll. Soc. ent. ital.* 74: 42-47.
- CANZONERI S., 1966 - I Tenebrionidae della Laguna di Venezia. *Boll. Mus. civ. Stor. Nat. Venezia* 17 (1964): 57-68.
- CANZONERI S., VIENNA P., 1987 - I Tenebrionidi della Padania. *Boll. Mus. civ. Stor. Nat. Venezia* 36 (1985): 7-62.
- CONTARINI N., 1847 - Notizie sulla fauna terrestre e particolarmente sulla ornitologia del Veneto estuario con cenno sul passaggio degli uccelli e sulla caccia. In: AA. VV., *Venezia e le sue lagune*, vol. 2: 157-259. *Antonelli*, Venezia, 594 pp.
- CURLETTI G., 1994 - I Buprestidi d'Italia. *Catalogo geonemico sinonimico bibliografico biologico. Monogr. Nat. Bresciana* 19, 320 pp.
- FERRARI J. A., 1863 - Kurzer Bericht über die Ergebnisse weniger Sammelstunden in Venedig und am Lido im September 1862. *Wien. Entomol. Monatschrift* 7: 80-86.
- FERRARI J. A., 1864 - Kleiner Beitrag zur Käferfauna Venedigs und dem Lido. *Wien. entom. Monatschr.* 8: 105-113.
- GRIDELLI E., 1955 - Gli Artropodi terrestri della Laguna di Venezia. 7° Contributo. *Coleoptera Scarabaeoidea: Lucanidae, Trogidae, Geotrupidae, Scarabaeidae. Atti Mus. civ. Stor. Nat. Trieste* 20: 1-24.
- JOSEPH G., 1854 - Über die Käferfauna von Venedig und dem Lido von November bis zum April. *Zeitschr. Entom. Verein Schles. Insektenkunde (Breslau)* 8: 13- ...
- MAGISTRETTI M., 1967 - Catalogo degli Oedemeridae italiani (Coleoptera). *Mem. Soc. ent. ital.* 46 (2): 181-200.
- MIGLIACCIO E., ZAMPETTI M. F., 1989 - *Megabruchidius dorsalis* e *Acanthoscelides pallidipennis*, specie nuove per la fauna italiana (Coleoptera, Bruchidae). *Boll. Ass. Romana Entomol.* 43 (1988): 63-69.
- MÜLLER G., 1949/53 - I Coleotteri della Venezia Giulia. Vol. II: *Coleoptera Phytophaga (Cerambycidae, Chrysomelidae, Bruchidae)*. Trieste, 1949-1953, 685 pp.
- OSELLA G., 1974 - Descrizione di due nuove specie di *Phloeophagus* e brevi note sulla corologia e sulla ecologia dei Coleotteri Cossonini. *Boll. Mus. civ. St. Nat. Verona* 1: 415-426.
- PASQUI L.A., 1974 - Presenza di *Cathartus quadricollis* Guér. (Coleoptera Cucujidae) in mais importato dal Brasile. *Boll. Zool. Agr. Bachic. (ser. II)* 11 (1972-1973): 207-209.
- PITTINO R., 1981 - *Aphodius (Nimbus) johnsoni* Baraud, specie misconosciuta della fauna italiana (Coleoptera Aphodiidae). *Lavori Soc. Ven. Sc. Nat.* 6: 97-102.
- RATTI E., 1972 - I Cucujidae (s. lat.) della Laguna di Venezia (Coleoptera). *Boll. Mus. civ. Stor. Nat. Venezia* 22-23 (1969-70): 133-141.
- RATTI E., 1978 - Risultati di alcuni controlli fitosanitari nel porto di Venezia. 2. Una infestazione da *Cryptolestes pusilloides* (Steel & Howe) su arachidi sgusciate importate dall'Argentina (Coleoptera Cucujidae). *Boll. Soc. ent. ital.* 110 (4-6): 80-81.
- RATTI E., 1981 - Gli invertebrati delle abitazioni veneziane. *Lavori Soc. Ven. Sc. Nat.* 6, suppl., 14 pp., 20 figg.
- RATTI E., 1986a - Catalogo dei Coleotteri della Laguna di Venezia - I. Carabidae. *Boll. Mus. civ. Stor. Nat. Venezia* 35 (1984) 1986: 81-141.
- RATTI E., 1986b - Nota sinonimica a proposito di *Cucujus siculus* Tournier, 1894 (Coleoptera, Cucujidae). *Lavori Soc. Ven. Sc. Nat.* 11: 83-85.
- RATTI E., 1986c - Le specie italiane del genere *Laemophloeus* Dejean (s. str.) (Coleoptera Cucujidae Laemophloeinae). *Lavori Soc. Venez. Sc. Nat.* 11: 87-91.
- RATTI E., 1987a - Catalogo dei Coleotteri della Laguna di Venezia. III - Merophysiidae, Lathridiidae. *Boll. Mus. civ. Stor. Nat. Venezia* 37 (1986): 187-190.
- RATTI E., 1987b - Le specie italiane dei generi *Lathropus* Er., *Placonotus* Mcl. e *Notolaemus* Lefk. (Coleoptera, Cucujidae, Laemophloeinae). *Lavori Soc. Venez. Sc. Nat.* 12: 87-95.
- RATTI E., 1988a - Catalogo dei coleotteri della laguna di Venezia. II-Nitidulidae, Rhizophagidae. *Lavori Soc. Ven. Sc. Nat.* 13: 73-79.
- RATTI E., 1988b - Le specie di coleotteri della laguna veneta descritte nel 1847 da Nicolò Contarini. *Lavori Soc. Ven. Sc. Nat.* 13: 81-84.

- RATTI E., 1989 - Catalogo dei Coleotteri della Laguna di Venezia - IV. Haliplidae, Gyridae, Dytiscidae. *Lavori Soc. Ven. Sc. Nat.* 14 (1): 87-100.
- RATTI E., 1990 - Catalogo dei coleotteri della laguna di Venezia. V - Cerambycidae. *Lavori Soc. Ven. Sc. Nat.* 15: 101-114.
- RATTI E., 1991 - Catalogo dei coleotteri della laguna di Venezia. VI-Lucanidae, Trogidae, Aphodiidae, Scarabaeidae, Melolonthidae, Rutelidae, Dynastidae, Cetoniidae. *Lavori Soc. Ven. Sc. Nat.* 16: 91-125.
- RATTI E., 1994 - Catalogo dei coleotteri della laguna di Venezia. VII-Silphidae. *Lavori Soc. Venez. Sc. Nat.* 19: 53-62.
- RATTI E., 1996 - Nota preliminare sulla coleotterofauna che frequenta l'*Oidium evonymi-japonici* (Fungi imperfecti) negli ambienti urbani di Venezia. *Boll. Mus. civ. Stor. Nat. Venezia* 45 (1994): 47-51.
- RATTI E., 1997 - Catalogo dei Coleotteri della Laguna di Venezia. VIII - Trogossitidae, Cleridae, Lymexylidae. *Boll. Mus. civ. Stor. nat. Venezia* 47 (1996): 177-185.
- RATTI E., 1999 - Diffusione nel Veneto di *Xylotrechus stebbingi* Gahan, 1906 e segnalazione di una nuova pianta ospite (Insecta, Coleoptera, Cerambycidae). *Lavori Soc. Ven. Sc. Nat.* 24: 123-124.
- RATTI E., 2000 - Note faunistiche ed ecologiche sui Cucuidi italiani (Coleoptera Cucujidae). *Boll. Mus. civ. Stor. Nat. Venezia* 50 (1999): 103-129.
- RATTI E., 2002a - *Silvanus muticus* Sharp, 1899: an American Silvanid found out-of-doors in two Greek Islands (Coleoptera Cucujoidea Silvanidae). *Boll. Mus. Civ. Stor. Nat. Venezia* 53: 207-211.
- RATTI E. 2002b - Biodiversità della Laguna di Venezia. Segnalazioni 67 ...108. *Boll. Mus. Civ. Stor. Nat. Venezia* 53: 281-292.
- RATTI E., 2004 – Coleoptera Lyctidae e Bostrichidae intercettati nel porto e negli ambienti urbani di Venezia. *Boll. Mus. Civ. Stor. Nat. Venezia* 55: 121-125.
- RATTI E., DE MARTIN P., 1998 - Eco-faunistica comparata di una “coppia di specie” di Carabidi del Veneto: *Ocydromus subcostatus* e *Ocydromus tetracolus* (Coleoptera Carabidae Bembidiini). *Boll. Mus. civ. Stor. Nat. Venezia* 48 (1997) 1998: 77-96.
- RATTI E., RAMPINI L., 1977 - Risultati di alcuni controlli fitosanitari nel porto di Venezia. 1 - La coleotterofauna associata ai rizomi di manioca importati dall'Africa meridionale (Coleoptera). *Lavori Soc. Ven. Sc. Nat.* 2: 30-34
- RATTI E., VIENNA P., 2000 – Entomofauna geofila di un parco urbano di Venezia: i coleotteri isteridi (Insecta Coleoptera Histeridae). *Boll. Mus. civ. Stor. Nat. Venezia* 50 (1999) 2000: 91-102.
- SCUPOLA A., 2000 - *Diaclina fagi* (Panzer, 1799) nuova per la fauna italiana (Coleoptera Tenebrionidae). *Boll. Mus. Civ. Stor. Nat. Verona* 24 Bot. Zool.: 219-222.
- VIENNA P., 1972 - Gli Histeridae della Laguna di Venezia. *Boll. Mus. civ. Stor. Nat. Venezia* 22-23 (1969-70): 155-170.
- VIENNA P., 2002a - Biodiversità della Laguna di Venezia. Segnalazioni 55 – *Onthophilus striatus striatus* (Forster, 1771) (Insecta Coleoptera Histeridae). *Boll. Mus. Civ. Stor. Nat. Venezia* 53: 279.
- VIENNA P., 2002b - Biodiversità della Laguna di Venezia. Segnalazioni 56 – *Epiurus comptus* (Illiger, 1807) (Insecta Coleoptera Histeridae). *Boll. Mus. Civ. Stor. Nat. Venezia* 53: 279.
- VIENNA P., 2002c - Biodiversità della Laguna di Venezia. Segnalazioni 58 – *Macrosternus lafertei* Marseul, 1853 (Insecta Coleoptera Histeridae). *Boll. Mus. Civ. Stor. Nat. Venezia* 53: 279.
- VIENNA P., 2002d - Biodiversità della Laguna di Venezia. Segnalazioni 59 – *Platysoma (Platysoma) leconti* Marseul, 1853 (Insecta Coleoptera Histeridae). *Boll. Mus. Civ. Stor. Nat. Venezia* 53: 280.
- VIENNA P., 2002e - Biodiversità della Laguna di Venezia. Segnalazioni 61 – *Platylomalus complanatus* (Panzer, 1797) (Insecta Coleoptera Histeridae). *Boll. Mus. Civ. Stor. Nat. Venezia* 53: 280.
- VIENNA P., 2002f - Biodiversità della Laguna di Venezia. Segnalazioni 64 – *Saprinus aegialius* Reitter, 1884 (Insecta Coleoptera Histeridae). *Boll. Mus. Civ. Stor. Nat. Venezia* 53: 281.
- VIENNA P. RATTI E., 1999 - I Coleotteri Sphaeritidae e Histeridae del Museo civico di Storia Naturale di Venezia. *Boll. Mus. civ. Stor. Nat. Venezia* 49 (1998) 1999: 15-37.
- VOSS E., 1968 - Eine in Italien aufgefundenene *Micromimus*-Art (Col. Curc.). *Boll. Mus. civ. St. Nat. Verona*... \*\*\*
- ZANELLA L., 1995a - Composizione e fenologia della carabidofauna di un parco urbano di Venezia (Coleoptera Carabidae). *Boll. Mus. civ. Stor. Nat. Venezia* 44 (1993) 1995: 37-57.
- ZANELLA L., 1995b – Fenologia di *Ocypus olens* (Mueller, 1764) in un parco urbano di Venezia (Coleoptera, Staphylinidae). *Boll. Mus. civ. St. Nat. Venezia* 44 (1993) 1995: 59-62.
- ZAPPAROLI M. (ed.), 1997 - Gli insetti di Roma. *Quaderni dell'ambiente*, 6. Fratelli Palombi Editori, Roma, 1997, 358 pp.

**Si prega di citare come / Please cite as:**

RATTI E., 2007 - Elenco dei Coleotteri riscontrati nelle aree urbane di Venezia. / *List of Coleoptera found in urban habitats of Venice, Italy.* [http://www.msn.ve.it/index.php?pagina=progamb\\_view&id=7&idprog=32](http://www.msn.ve.it/index.php?pagina=progamb_view&id=7&idprog=32) (Vers. 2007.06.15).

Informazioni – commenti: [enrico.ratti@comune.venezia.it](mailto:enrico.ratti@comune.venezia.it)