

DOMINIKA POPIOŁEK

Badania weksylogiczne oraz problematyka konserwatorska
XX-wiecznego sztandaru kombatanckiego powstańców
wielkopolskich pochodzącego ze zbiorów
Muzeum Pierwszych Piastów na Lednicy

Vexillological research and conservation aspects
of the 20th-century veteran banner of the Wielkopolska
insurgents from the collection of the Museum
of the First Piasts at Lednica

Abstrakt: Poniższy artykuł poświęcony jest badaniom weksylogicznym oraz problematyce konserwatorskiej XX-wiecznego sztandaru kombatanckiego Towarzystwa Powstańców i Wojaków ze Zdzichowy na tle regionalnej tradycji powstania wielkopolskiego. W pracy podjęto trzy zasadnicze cele. Pierwszym jest weryfikacja materiałów archiwalnych, ujęta w kontekście historycznym bitwy pod Zdzichową oraz rozwoju TPiW (historii jego powstania, przyjętych założeń oraz postaci kombatan-tów). Drugim – identyfikacja rodzaju i typu sztandaru, jego konstrukcji oraz techniki i technologii wykonania wraz z określeniem stanu zachowania i wskazaniem przyczyn powstałych zniszczeń. Ponadto podjęto próby ustalenia proveniencji sztandaru, jego datowania i określenia zakładu produkcyjnego (warsztatu), w którym powstał. Opracowanie przedmiotu badań zostało przeprowadzone na podstawie konsultacji naukowych, badań materiałów źródłowych, a także analiz porównawczych analogicznie datowanych obiektów. Uzyskane wyniki analizy formalnej i treściowej oraz ich interpretacja stanowią treść niniejszego artykułu.

Słowa kluczowe: projekt badawczy, prace konserwatorsko-restauratorskie, weksylogia, weksylium, sztandar kombatancki, Matka Boska Częstochowska, Orzeł Biały, kombatan-ci, powstanie wielkopolskie 1918-1919, Towarzystwo Powstańców i Wojaków Zdzichowa, Muzeum Pierwszych Piastów na Lednicy

Abstract: The following article is devoted to vexillological research and conservation aspects of the 20th-century veterans' banner of the Insurgents and Warriors Society (TPiW) from Zdzichowa against the background of the regional tradition of the Wielkopolska Uprising. The work has three objectives. The first is the verification of archival materials,

placed in the historical context of the battle of Zdziechowa and the development of the Insurgents and Warriors Society (the history of its establishment, the assumptions adopted and the figures of veterans). The second – identification of the kind and type of banner, its construction, and the technique and technology of its manufacture, together with the determination of the state of its preservation and the indication of the causes of the damage it has received. In addition, an attempt was made to determine the provenance of the banner, its dating, and to identify the manufacturing plant (workshop) in which it was made. The conducted study involved scientific consultation, research of source materials, as well as comparative analysis of analogously dated objects. The obtained results of the formal and content analysis and their interpretation constitute the content of this article.

Keywords: research project, conservation and restoration works, vexillology, vexillum, veteran's banner, Our Lady of Częstochowa, White Eagle, veterans, Wielkopolska Uprising 1918-1919, Zdziechowa Insurgents and Warriors Society, Museum of the First Piasts at Lednica

Wstęp

„Sztandar to rzecz dziwna, zwykła szmata złotem tkana, a jednak w życiu żołnierza przedstawia ona wartość wiadomego symbolu życiowej udręki żołnierskiej, jego dążeń i celów. Przypomina dni jego chwały i sławy, jak również jego bólów i niepowodzeń”.

Marszałek Józef Piłsudski¹

Parafrazując powyższe słowa, poddany analizie przedmiot badań – sztandar Towarzystwa Powstańców i Wojaków Zdziechowa – to rzecz niezwykła, zarówno w kontekście wielu dziedzin humanistycznych (nauk społecznych², kulturoznawstwa, historii sztuki i wojskowości), jak i dyscyplin pomocniczych historii (weksylologii, ikonografii, heraldyki, epigrafiki). Ponadto jako wytwór rzemiosła artystycznego (łączy w sobie zastosowanie technik tkactwa, hafciarstwa, stolarstwa i metaloplastyki) to rzecz wartościowa pod względem historycznym, technologicznym i konserwatorskim. Zdecydowanie do najciekawszych zagadnień należą: złożoność treści sztandaru; jego oryginalna, lecz niekompletna forma; a także multidyscyplinarny program wykonanych przy nim prac konserwatorskich. Wszystkie trzy powyżej

¹ Cytat z przemówienia wygłoszonego 11 lutego 1923 roku przez Marszałka Józefa Piłsudskiego w Grodnie, na uroczystości wręczenia sztandaru 76 Lidzkiemu Pułkowi Piechoty [Jasiński 2014: 11].

² Sztandar jako narzędzie w procesie komunikowania społecznego stanowi kod służący przekazywaniu określonych treści. W sformułowanej przez Herberta Marshalla McLuhana tezie przekaz w komunikacji stanowi już samo medium. Ponadto weksylia są interesujące w dziedzinie psychologii społecznej, gdyż wywołują określone emocje, mają wpływ na zbiorowe zachowania, pobudzają do aktywności, kształtują świadomość i postawy ludzi [Ptak 2016: 29].

wymienione aspekty wymagały podjęcia analiz i badań weksylogicznych realizowanych na kilku odmiennych płaszczyznach. W pierwszej kolejności dotyczyły one wymiaru funkcjonalnego sztandaru, a więc jego zasięgu terytorialnego oraz historii, działalności i celów stowarzyszenia kombatanckiego, które użytkowało przedmiot. W drugiej, badaniami objęto aspekty konstrukcyjno-wizualne, dotyczące rodzaju, konstrukcji i budowy sztandaru, układu występującego na nim wzoru, jego zgodności z przepisami prawnymi, symboliki, a także technik i technologii wykonania obiektu. W ostatniej, trzeciej kolejności, zanalizowano problematykę konserwatorską, obejmującą zagadnienia destrukcji materii oraz stopnia rekonstrukcji obiektu. Powyższy zakres omówiono w powykonawczej dokumentacji konserwatorsko-restauratorskiej, która ze względu na nieprzepisowy³ charakter omawianego sztandaru w największym stopniu zdeterminowała powstanie niniejszej pracy.

Zarys historyczny

Z uzyskanych informacji wynika, że sztandar kombatancki Towarzystwa Powstańców i Wojaków ze Zdziechowa (ryc. 1, 2) trafił do zbiorów muzealnych w 2017 roku w wyniku zakupu w gnieźnieńskim antykwariacie. Antykwariusz pozyskał obiekt od osoby prywatnej⁴. Sztandar przechowywany był w domu rodzinnym Jana Wilkosza w Zdziechowie od 1939 roku (ryc. 3), natomiast odnaleziony został dopiero w 2009 roku na strychu, podczas naprawy dachu. Wszystkie elementy artefaktu ukryto osobno, a sam sztandar odnaleziono w metalowych foremkach. Zwieńczenie drzewca odkryte zostało natomiast na przełomie 1986/87 roku przez Mieczysława Wilkosza. Jako organizatora i bohatera całego przedsięwzięcia Jerzy Nowak podaje swojego dziadka – Jana Wilkosza (ur. 07.10.1894, zm. 17.04.1986) (ryc. 4) – uczestnika I wojny światowej, wojny 1920 (Mińsk – Bobrujsk), żołnierza 7 Dywizji Poznań⁵. Paweł Noskiewicz dodaje, że sztandar najprawdopodobniej został ukryty najpóźniej do 9 września 1939 roku, tuż przed wkroczeniem wojsk niemieckich do wsi Zdziechowa⁶. Celem ukrycia sztandaru było zabezpieczenie go przed bezpowrotnym utraceniem bądź, co gorsza, przejściem w ręce wroga. Należy pamiętać jednak, że wojenne losy sztandarów powstańczych były bardzo

³ Nieprzepisowy charakter sztandaru dotyczy treści płatów oraz techniki i technologii jego wykonania, które nie odpowiadają zastrzeżonemu i ściśle określönemu wzorowi tworzenia weksyliów, ustalönemu w 1924 roku przez Generalny Związek Towarzystw Powstańców i Wojaków Ziem Zachodnich RP [Łuczak 1999: 174].

⁴ Konsultacje historyczne – mgr Marta Romanow-Kujawa, Kustosz Muzeum Pierwszych Piastów na Lednicy.

⁵ Informacje oparte o przekaz ustny Jerzego Nowaka, wnuka Jana Wilkosza. Na chwilę obecną powyższe nieopublikowane dane stanowią jedyny i zarazem najważniejszy przekaz dotyczący losów sztandaru.

⁶ Weryfikacja (własność intelektualna) – Paweł Noskiewicz, Grupa Rekonstrukcyjno-Historyczna Powstańców Zdziechowa.

różne. II wojna światowa, w czasie której polskie ziemie znalazły się pod kilkoma okupacjami, przyniosła spustoszenie w krajowym życiu organizacyjnym. Okupanci konfiskowali lub niszczyli sztandary, dopatrując się w nich symboli polskiego oporu. Już w 1939 roku Niemcy celowo przeszukiwali miejsca, w których mogły być ukrywane sztandary, znalezione weksylia (zwłaszcza mające na płatach wizerunki Orła Białego) zazwyczaj palili na miejscu [Ptak 2016: 212]. Omawiany artefakt przetrwał czas okupacji w ukryciu, jednak jego późniejsze losy pozostają nieznane i są trudne do weryfikacji. Wiadomo jedynie, iż od momentu pozyskania sztandar TPiW Zdziechowa znajduje się w posiadaniu Muzeum Pierwszych Piastów na Lednicy.

Analizowany sztandar kombatancki symbolicznie i historycznie wiąże się z okresem powstania wielkopolskiego oraz tradycją walk wolnościowych, w tym bitwami toczonymi 30 i 31 grudnia 1918 roku pod wsią Zdziechowa. W wyniku przeprowadzonych walk Polacy pokonali oddziały pruskiego Grenzschutzu i wstrzymali niemieckie plany odbicia Gniezna z rąk polskich [Czubiński 1988: 226-230]. Wiadomo, iż w walkach zdziechowskich brali udział: ppor. Zygmunt Kittel, dr Wojciech Jedlina-Jacobson, ppor. Paweł Cymś, dr Bronisław Szulczewski, sierż. Teofil Bojanowski. Pod ich dowództwem walczyło kilka kompanii wielkopolskich: poznańska (kpt. Władysław Szczaniecki), wrzesińska (ppor. Władysław Wiewiórowski), kłeckoska (ppor. Edmund Rogalski), trzemeszeńska (sierż. Władysław Wlekiński), powidzka (sierż. Józef Bilski) oraz witkowska (Marceli Stanisław Połczyński)⁷ [Karwat, Rezler 2021: 470-471] (ryc. 5). Swoją czynny udział w walkach mieli również przedstawiciele Towarzystwa Gimnastycznego „Sokół”. W większości literatura tematu podaje, że w powstaniu brało udział około 400 uczestników pochodzących z różnych miejscowości, warstw społecznych (ks. Mateusz Zabłocki) i kierunków politycznych. Wojciech Jedlina-Jacobson w swoich wspomnieniach jako jeden z nielicznych wymienia personalia 241 bohaterów, jednocześnie podkreślając, że ustalenie wszystkich nazwisk jest trudne i niemożliwe [2018: 273-277]. Literatura tematu nie obejmuje niestety zbyt wielu opracowań. Bitwę pod Zdziechową opisuje wąskie grono autorów: W. Jedlina-Jacobson [2018], M. Rezler [2011: 284; 2018: 163-164], B. Polak [2008], P. Anders [2008: 53-55], B. Miśkiewicz [2008: 221-222], W. Zdziabek i M. Pacholska [2009: 48-49]; natomiast wspominają: M.F. Nowak [2018: 48], K. Nowik [2000: 12], A. Smoliński [2009], J. Topolski [1999: 243]. Wiadomo, iż wydarzenia zdziechowskie znacznie umocniły morale powstańców i stanowiły realną zachętę do kontynuowania walk. Jak podaje Marek Rezler, walki prowadzone były jednak bez doświadczenia i moralnego poparcia ze strony politycznych władz regionu, zwłaszcza Naczelnej Rady Ludowej. Ostateczny sukces walk zawdzięczano w równej mierze determinacji powstańców, jak i małej operatywności strony niemieckiej. Walka nosiła większość cech typowych dla

⁷ W tekście zamieszczono stopnie wojskowe dowódców oddziałów w czasie walk pod Zdziechową (weryfikacja – inż. Marek Sobecki).

spontanicznego powstania. Wielu autorów (B. Polak, B. Miśkiewicz, W. Zdziabek z M. Pacholską oraz A. Smoliński) zajmuje w tej kwestii podobne stanowisko. Powstanie ludności polskiej przeciwko niemieckiemu panowaniu w Wielkopolsce zostało formalnie zakończone rozejmem w Trewirze 16 lutego 1919 roku. W wymiarze politycznym zaowocowało przyłączeniem tego regionu do II Rzeczypospolitej, natomiast w wymiarze militarnym stworzeniem Armii Wielkopolskiej [Ptak 2016: 37].

Dzieje analizowanego ruchu kombatanckiego nie doczekały się dotąd opracowania, dlatego historia Towarzystwa Powstańców i Wojaków wsi Zdziechowa jest trudna do ustalenia. Większość publikacji wspomina tylko o niektórych stowarzyszeniach byłych powstańców. Jedyną informację dotyczącą analizowanego TPiW zweryfikowano w „Gazecie Gnieźnieńskiej Lech”, wydanej 14 lipca 1929 roku.⁸ Odnotowano w niej program obchodów 5-lecia Towarzystwa Powstańców i Wojaków oraz półroczny zjazd delegatów Towarzystwa Powstańców i Wojaków Okręgu III [Grudziński 1929: 5]. Dane te jednoznacznie wskazują na połowę lipca 1924 roku jako datę założenia towarzystwa kombatanckiego. Ponadto, dzięki działalności sympatyków i regionalistów powstania wielkopolskiego znany jest pierwotny, fragmentaryczny wygląd sztandaru oraz spis powstańców bitwy pod Zdziechową⁹. Przeprowadzona przez Pawła Noskiewicza analiza pamiątkowej fotografii powstańców i wojaków (ryc. 6) pozwoliła na identyfikację i sporządzenie listy 34 kombatanatów TPiW. Według regionalisty stanowili oni w większości mieszkańców Zdziechowy (około 29 osób) oraz okolicznych miejscowości, Mączników (3 osoby) i Obórki (1 osoba). Autor dodaje, że większość wymienionych rodzin do dzisiaj mieszka we wsi Zdziechowa. Wśród zidentyfikowanych osób znaleźli się: Józef i Wojciech Bażułka, Franciszek i Józef Garstka, Wiktor Głazowski, Jan Grabiński, Józef Gredziński, Wincenty Groblewski, Leon i Marcin Grotowscy, Walenty Gulczyński, Franciszek Jędrzejczak, Tomasz Kaczmarek, Franciszek Konieczka, Pramin Koniesiński, Jan, Stanisław i Wojciech Kozłowsky, Józef Łuczak, Wawrzyniec Malczewski (wachmistrz), Jan i Józef Nowak, Jan, Ludwik, Paweł i Piotr Pater, Ignacy Pluta (sierżant), Leon(?) Purol, Edmund Stachowiak (komendant Straży Ludowej), Wojciech Stranz (ppor., członek Rady Ludowej), Jan oraz Wojciech Wilkosz (sołtys), Józef (kapral) i Nikodem Woźniak. Zidentyfikowani kombataneci pochodzili z różnych warstw społecznych, uczestniczyli w walkach na wielu frontach: Belgia, Francja (szeregi armii pruskiej), powstanie wielkopolskie, wojna polsko-bolszewicka, działali w organizacji paramilitarnej (Tow. Gimnastyczne „Sokół”), często stanowili kilku członków jednej rodziny¹⁰. Niestety, spośród przytoczonej listy powstańców i wojaków tylko

⁸ Weryfikacja (własność intelektualna) – Paweł Noskiewicz, Grupa Rekonstrukcyjno-Historyczna Powstańców Zdziechowa.

⁹ Pamiątka rodzinna ze zbiorów prywatnych Leszka Kabacińskiego z Ostrowa Wielkopolskiego. Pozyskanie i udostępnienie fotografii – mgr Marta Romanow-Kujawa, Kustosze Muzeum Pierwszych Piastów na Lednicy.

¹⁰ Weryfikacja i identyfikacja (własność intelektualna), konsultacje historyczne – Paweł Noskiewicz, Grupa Rekonstrukcyjno-Historyczna Powstańców Zdziechowa.

kilka nazwisk można odnaleźć w opracowaniu Wojciecha Jedliny-Jacobsona [2018]. Jak wspomina Grzegorz Wojciechowski, należy pamiętać, że jakkolwiek określenie kogoś mianem kombatanta czy weterana łączone jest zazwyczaj z osobą w starszym wieku, to jednak większość byłych powstańców była relatywnie młoda i należała do pokolenia trzydziesto i czterdziestolatków [Barłóg 2019: 9]. W chwili obecnej powyższy spis stanowi jedyną opublikowaną dokumentację. Fakt ten nie budzi zdziwienia, gdyż pierwotnie sporządzenie takiego dokumentu wiązało się z wyrokiem śmierci dla kombatantów. Szerszego opracowania doczekały się natomiast zagadnienia związane z tworzeniem przez kombatantów i weteranów powstania wielkopolskiego różnego rodzaju kół, towarzystw i stowarzyszeń. Wiadomo, iż proces ich powstawania wspierany był przez władzę zwierzchnią. Od 1918 roku Naczelna Rada Ludowa wręcz zalecała tworzenie na terenach byłego zaboru pruskiego nowych towarzystw wojskich na wzór niemieckich „Kriegervereinów”. Wśród pierwszych aktów prawnych odrodzonego państwa polskiego, stwierdzających funkcjonowanie tego typu instytucji, znalazł się Dekret o Stowarzyszeniach i Związkach podpisany 3 stycznia 1919 roku m.in. przez Naczelnika Państwa [Łuczak 1999: 10-14]. Główne cele powstających wówczas towarzystw określił Statut Towarzystwa Powstańców i Wojaków Związku D.O.K. VII, zaliczając do nich: pielęgnowanie pamięci poległych w powstaniu 1918/19 roku, szerzenie idei niepodległości państwa polskiego, budzenie poczucia obowiązków obywatelskich, podtrzymywanie ducha solidarności i braterskości przez zgromadzenia, obchody świąt i rocznic narodowych [*Statut Towarzystwa...* 1926: 4-5]. Podstawą prawną do organizowania takich stowarzyszeń było m.in. Prawo o stowarzyszeniach wydane w Rozporządzeniu Prezydenta RP z dnia 27 października 1932 roku. Zgodnie z nim celem pracy społecznej kombatantów miało być także szerzenie oświaty wojskowo-wychowawczej, zbieranie materiałów historycznych oraz ochrona interesów socjalnych. Po przewrocie majowym w 1926 roku organizacje kombatantkie zaczęły zajmować się również działalnością paramilitarną, prowadząc szkolenia wojskowe. Władze widziały w stowarzyszeniach znaczny potencjał, dlatego nalegały na ich organizacyjne scalenie [Wojciechowski 2006: 5, 9-12]. Przez cały okres dwudziestolecia międzywojennego środowisko weteranów było bardzo podzielone, zarówno ze względu na różnorodność istniejących formacji, jak i z powodu występujących między nimi różnic politycznych i ideowych. Rzutowało to na różnorodność wyglądu i sposobu funkcjonowania weksyliów [Ptak 2016: 217-218]. Jak wspomina Wojciech Jedlina-Jacobson, tworzone po ukończeniu walk powstańczych „towarzystwa powstańcze” rozrastały się i reorganizowały, rozpadały, a na ich miejsce tworzone nowe o zmienionej nazwie. Ich ilość wzrastała z każdym rokiem [2018: 277-278]. Do wybuchu II wojny światowej przetrwały tylko nieliczne towarzystwa, a jedynie część z nich weszła jako koła do tworzonego od 1936 roku Towarzystwa Powstańców Wielkopolskich z 1918-1919 roku [Łuczak 1999: 10-14]. Po zakończeniu II wojny światowej, na skutek zmian politycznych w kraju, wszystkie stowarzyszenia i związki kombatantkie zostały rozwiązane [Wojciechowski 2006: 79-83]. W 1957 roku dla uhonorowania dziełach bohaterskich w centrum

wsi postawiono pomnik ku czci powstańców wielkopolskich oraz poległych w wojnie polsko-bolszewickiej. Znalazł się on na miejscu poprzedniego pomnika z 1925 roku, zniszczonego przez hitlerowców. Jak wspomina Paweł Noskiewicz, najprawdopodobniej to właśnie Towarzystwo Powstańców i Wojaków ze Zdziechowy było głównym inicjatorem ufundowania pierwszego pomnika. Co ważne, od 1925 roku członkowie towarzystwa pełnili wartę przy pomniku w rocznicę bitwy pod Zdziechową, a miejsce to stało się centrum lokalnych obchodów oraz cyklicznego rajdu szlakiem powstańców wielkopolskich, który z przerwami odbywa się do dzisiaj¹¹.



RYC. 1. Ogólny widok strony głównej sztandaru TPiW. Fotografia wykonana przed rozpoczęciem prac konserwatorsko-restauratorskich przez J. Rochon. Zbiory prywatne D. Popiołek

FIG. 1. General view of the main side of the TPiW banner. Photograph taken before the conservation and restoration works by J. Rochon. Private collection of D. Popiołek

¹¹ Własność intelektualna, konsultacje historyczne – Paweł Noskiewicz, Grupa Rekonstrukcyjno-Historyczna Powstaniec Zdziechowa.



Ryc. 2. Ogólny widok strony odwrotnej sztandaru TPiW. Fotografia wykonana przed rozpoczęciem prac konserwatorsko-restauratorskich przez J. Rochon. Zbiory prywatne D. Popiołek Popiołek

FIG. 2. General view of the reverse side of the TPiW banner. Photograph taken before the preservation and restoration works by J. Rochon. Private collection of D. Popiołek

RYC. 3. Fotografia rodzinna, pochodząca ze zbiorów prywatnych (lata 1939-1941). Na odbitce widoczny Jan Wilkosz (drugi od prawej) na tle domu, w którym ukryto sztandar. Autor fotografii nieznany. Archiwum J. Nowaka

FIG. 3. Photograph of Jan Wilkosz's family home, from private collection (1939-1941). The print shows a part of the house where the banner was hidden – Jan Wilkosz (second from right), Jerzy Nowak (center). Author of the photograph unknown. Private collection of J. Nowak



RYC. 4. Fotografia rodzinna pochodząca ze zbiorów prywatnych (1959 rok). Jan Wilkosz z wnukami (J. Nowak w wózku). Autor fotografii nieznany. Archiwum J. Nowaka

FIG. 4. Family photograph from the private collection (1959). Jan Wilkosz with his grandchildren (J. Nowak in a stroller). Author of the photograph unknown. Private collection of J. Nowak





Ryc. 5. Potyczka pod Zdziechową 30-31 grudnia 1918 roku, <https://pw.ipn.gov.pl/pwi/dokumenty/mapy/mapy-operacyjne/10876.Potyczka-pod-Zdziechowa-30-31-grudnia-1918-r.html> [dostęp: 06.05.23]. Autor nieznan. Domena publiczna

FIG. 5. Battle at Zdziechowa on December 30-31, 1918, <https://pw.ipn.gov.pl/pwi/dokumenty/mapy/mapy-operacyjne/10876.Potyczka-pod-Zdziechowa-30-31-grudnia-1918-r.html> [accessed: 06.05.23]. Author unknown. Public domain



Ryc. 6. XX-wieczna fotografia przedstawiająca członków Towarzystwa Powstańców i Wojaków Zdziechowa wraz z analizowanym sztandarem kombatanckim. Autor fotografii nieznan. Zbiory prywatne L. Kabacińskiego

FIG. 6. 20th century photograph showing members of the Zdziechowa Insurgents and Warriors Society with the analysed veteran banner. Author of the photograph unknown. Private collection of L. Kabaciński

Badania weksylologiczne

Przedmiotem analizy jest odmiana chorągwi wywodząca się z dawnych znaków bojowo-rozpoznawczych, stanowiąca symbol stowarzyszenia i element funkcjonowania organizacji państwowej – sztandar kombatancki Towarzystwa Powstańców i Wojaków Zdziechowa. Badania sztandaru podjęto zgodnie z ustaleniami weksylologii (z ang. *vexillology*; z łac. *vexillum*¹²), która jako jedna z dyscyplin pomocniczych historii powstała w II poł. XX w [Znamierowski 2017: 445-459] z inicjatywy Whitney Smitha [Ptak 2016: 15]. Co ciekawe, samo nazewnictwo badanego obiektu nie jest bezproblemowe. Zgodnie z wcześniejszą tradycją przyjęto, że chorągiewami są weksylia należące do oddziałów piechoty i saperów, a sztandarami weksylia posiadane przez jazdę. W 1937 roku podział ten został

¹² Vexillum – sztandar kawalerii rzymskiej wykonany z kawałka tkaniny, na którym znajdował się bojowy znak rozpoznawczy, mocowany do poprzecznej belki połączonej z pionowym drzewcem [Znamierowski 2017: 445].

formalnie zniesiony, gdy wszystkie znaki pułkowe/wojskowe w dekreście Prezydenta RP zostały nazwane „sztandarami” [Ptak 2016: 33]. Jednocześnie pozostałe weksylia, będące znakami instytucji i organizacji, szkół czy innych podmiotów określano mianem chorągwi. Dotyczyło to również znaków używanych przez organizacje kombatanckie. Już w okresie międzywojennym w przepisach dotyczących znaków Towarzystw Powstańców i Wojaków weksylia nazywano sztandarami. Zasadę tę konsekwentnie powtarza Jarosław Łuczak w katalogu *Chorągwie Weteranów Powstania Wielkopolskiego 1918-1919* [Łuczak 1999]. Sam termin „sztandar” wywodzi się z języków zachodnioeuropejskich (niem. *Standarte*, starofranc. *estandard*) i trafił do polszczyzny za pośrednictwem języka czeskiego (*standara* – znak/godło pułku lub dywizjonu jazdy) [Czajkowski, Dąbrowski, Zamajska 1994: 8]. W Europie Zachodniej zaczął funkcjonować w XVII wieku [Kozakiewicz 1996: 451], natomiast w języku polskim jako znak bojowy jazdy rozpowszechnił się w XVIII stuleciu. Z czasem jednak zaczęto go stosować również w odniesieniu do weksyliów organizacyjnych i obecnie jest w praktyce jedyną nazwą używaną na ich określenie. W związku z powyższym omawiany w niniejszym artykule obiekt jest nazywany sztandarem.

Należy pamiętać, że jakkolwiek posiadanie sztandarów przez wyodrębnione grupy ma bardzo długą tradycję, to na szerszą skalę zjawisko to rozwinęło się na ziemiach polskich dopiero w XIX wieku. Tworzące się wówczas bardzo licznie instytucje i organizacje skupiające określone grupy ludzi, wyposażały się w weksylia dla celów bardziej reprezentacyjnych niż praktycznych, ułatwiając sobie funkcjonowanie w sferze ceremonialnej i symbolicznej (ideowej) – posiadanie sztandaru pozwalało bowiem podkreślić swoją obecność czy nawet podnieść prestiż własnej organizacji w różnych kręgach społeczeństwa [Ptak 2016: 211]. Sztandary będące znakami identyfikacji i zarazem nośnikami symboliki państwowej poprzez swoje treści przedstawiają manifestację założeń programowych oraz ideologicznych. Dlatego niezwykle ważnym zagadnieniem w zakresie badań weksylogicznych jest analiza widniejących na sztandarach treści (ikonicznych¹³ i heraldycznych) oraz znaków (emblematów) instytucji czy stowarzyszeń. Treść strony płatu sztandaru¹⁴, podobnie jak wygląd drzewca, podlegała ściśle określone-
nemu wzorowi ustalonym przez Generalny Związek Towarzystw Powstańców

¹³ Religijne przedstawienia ikoniczne obejmują wizerunki Osób Boskich, a także Matki Bożej i świętych. Są one często reprodukcjami znanych dzieł malarstwa czy rzeźby. W niektórych przypadkach treść ikonyczną tworzą obrazy zbiorowości albo wydarzeń, jak w scenach biblijnych czy historycznych [Ptak 2015: 21].

¹⁴ W literaturze przedmiotu strony płatu sztandaru bywają różnie nazywane. Do najczęściej stosowanych zalicza się wskazanie „strony głównej” i „strony odwrotnej” według kryterium treściowego. Zazwyczaj prawa strona płatu, tradycyjnie bardziej prestiżowa, jest jednocześnie jego stroną główną, ale nie jest to zasada ściśle przestrzegana. Zdarza się nawet, iż stronę główną nazywa się „awersem”, a odwrotną „rewersem”. Stosując kryterium formalne, można rozróżnić także stronę prawą i lewą sztandaru. Znaczenie tych pojęć wyjaśnia m.in. Rozporządzenie Prezydenta RP z 1927 roku (Dz. U. 1927, nr 115, poz. 980), zgodnie z którym prawa strona jest na lewo od drzewca, a lewa strona

i Wojaków Ziemi Zachodnich RP już w 1924 roku [Łuczak 1999: 174] (ryc. 7). Opublikowany w tym samym roku w czasopiśmie „Wolność” wzór chorągwi przepisowych¹⁵ był prawnie zastrzeżony. Układ nowego wzoru stanowił wizerunek orła w locie trzymającego w dziobie i szponach fragmenty ogniw rozrwanego łańcucha (symbolizującego kajdany niewoli) pośrodku amarantowego pola strony głównej. Na odwrotnej stronie płatu – wizerunek Matki Boskiej Częstochowskiej oraz czapki powstańczej na tle skrzyżowanych szabl. Aplikacja rogatywki, wzorowana na czapkach Wojsk Wielkopolskich, stała się charakterystycznym znakiem związku, prawnie zastrzeżonym. Jako godło wprowadzono ten znak już wcześniej na pieczęcie związkowe [Łuczak 1999: 21-23].

Pomimo obowiązującego wówczas wzoru, układ poddano analizie sztandaru TPiW Zdziechowa częściowo od niego odbiega. Strona główna prezentuje w centrum kremowego pola aplikowany wizerunek Matki Boskiej Częstochowskiej. Pod tym przedstawieniem, w odstępie kilku centymetrów znajduje się czapka związkowa (rogatywka) z orłem, na tle dwóch skrzyżowanych szabl o potrójnych kabłąkach rękojeści. Natomiast na stronie odwrotnej, pośrodku amarantowego pola, widnieje aplikowany Orzeł Biały z „zamkniętą” koroną królewską na głowie¹⁶, nawiązujący do godła państwowego niepodległej Polski wg wzoru z 1919 roku. Orzeł z rozpostartymi szeroko w górze skrzydłami widnieje jako symbol ustroju monarchicznego, znak suwerenności i jedynego władcy na określonym terenie [Russocki, Kuczyński, Willaume 1978: 43-76; Kuczyński 1995: 42]. Powyższy wzór był oznaką uczuć patriotycznych, ucieleśnieniem marzeń o swobodzie wielu środowisk, majestatu i czystości dążeń narodu, bohaterstwa. Natomiast połączenie barw białej i czerwonej (tu kremowej i amarantowej) obu stron płatu stanowi symbol odrodzenia państwa i jedności wszystkich jego ziem pod jednym rządem. Barwy te były również oznaką Polaków walczących o prawo do polskości [Russocki, Kuczyński, Willaume 1978: 206].

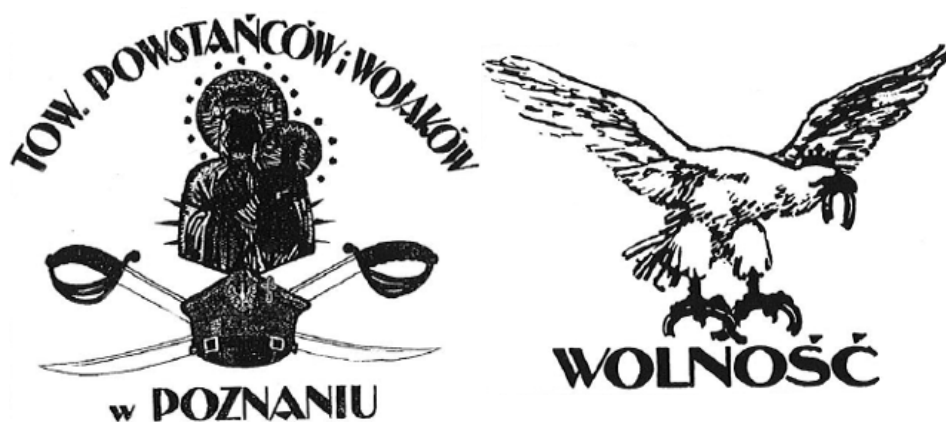
W obrębie obu płatów sztandaru sporządzono liczne napisy, które za Janem Ptakiem można podzielić na określone grupy [Ptak 2008: 158-176]. Są to odpowiednio: napisy własnościowe wskazujące na właściciela/użytkownika sztandaru („TOW. POWSTAŃCÓW I WOJAKÓW ZDZIECHOWA”, str. gł., brak pojedynczych liter); napisy pamiątkowe – data roczna zakończenia powstania (str. gł., forma szczątkowa); napisy fundacyjne – data roczna realizacji znaku (str. gł., forma szczątkowa) oraz napisy hasłowe – dewiza („WOLNOŚĆ”, str. odw.). Czytelność napisów własnościowego, fundacyjnego i pamiątkowego określono w rozdziale

na prawo od niego. Podobnie Dekret Prezydenta RP z 1937 roku (Dz. U. 1938, nr 5, poz. 32) za prawą stronę uznaje tę, która znajduje się „ze stanowiska patrzącego na lewo od drzewca” [Ptak 2016: 43].

¹⁵ Przytoczony wzór chorągwi ma na celu wyłącznie zobrazowanie zbliżonych form wyposażenia artystycznego, tj. aplikacji. Terminy „chorągiew” i „sztandar” stosowane są wymiennie u wielu autorów publikacji weksylogicznych.

¹⁶ Korona „królewska” bez krzyża była uznawana powszechnie jako celowe „zeświecczenie” godła [Kuczyński 1995: 40].

poświęconemu stanowi zachowania i przyczyn zniszczeń. Wstępna identyfikacja czasu powstania sztandaru była utrudniona ze względu na bardzo zły stan zachowania jego treści. Dopiero przeprowadzone analizy napisu fundacyjnego i pamiątkowego, treści grawerowanych na gwoździach drzewca, literatury przedmiotu, analogicznych obiektów, a także konsultacje naukowe¹⁷ pozwoliły na dokładne datowanie obiektu. Jako datę zakończenia powstania wielkopolskiego określono 1919 rok, natomiast czas powstania sztandaru ustalono na rok 1926. Potwierdzeniem powyższych badań jest wygrawerowana na pierwszym z gwoździ pamiątkowych data poświęcenia sztandaru oraz wyhaftowane na stronie odwrotnej jego płatu stare hasło związkowe „WOLNOŚĆ”, obowiązujące do końca 1926 roku. Wraz z postępującą decentralizacją związku oraz uzyskiwaniem coraz większej samodzielności przez poszczególne towarzystwa w 1927 roku wprowadzono nowe hasło: „ZA WOLNOŚĆ”. Oznaczało ono odrodzenie się związku po kryzysie majowym [Łuczak 1999: 26]. Zgodnie z nowymi przepisami na sztandarze nie umieszczono jakichkolwiek dodatkowych napisów oraz innych ozdób.



Ryc. 7. Wzór dwóch stron płatu chorągwi TPIW, 1925 rok. Fot. zaczerpnięte z publikacji J. Łuczaka [1999: 20]

Fig. 7. Pattern of two sides of the TPIW banner, 1925. Photo taken from a publication by J. Łuczak [1999: 20]

¹⁷ Dziękuję za cenne konsultacje naukowe poczynione w trakcie analizy formalnej i treściowej sztandaru: mgr Marcie Romanow-Kujawie (Kustosz Muzeum Pierwszych Piastów na Lednicy), mgr Ewie Martin-Sobeckiej (Konservator dzieł sztuki, Kierownik Działu Konserwacji Zbiorów, Muzeum Etnograficzne im. Marii Znamierowskiej-Prüfferowej w Toruniu), mgr inż. Łukaszowi Brońskiemu (Konservator zabytków archeologicznych, Muzeum Pierwszych Piastów na Lednicy).

Prawdopodobnie wojenne okoliczności spowodowały, że poddany analizie sztandar został zdekompletowany. Pierwotnie, zgodnie ze wzorem wprowadzonym przez Związek Weteranów Powstań Narodowych RP 1914-1919 roku, jego drewniane drzewce składało się z dwóch części, łączonych pośrodku metalowym skręcanym okuciem (ryc. 8). Drzewce¹⁸ posiadało na górnym końcu tuleję i kończyło się trzewikiem w części dolnej. Górną część wieńczyła głowica o funkcji pamiątkowej, której według tradycji wojskowej ostatnich stuleci nadawano postać orła bądź sokoła [Ptak 2016: 23]. Figurę orła początkowo osadzono na płycie, później na skrzynce, w której mógł być umieszczony akt erekcyjny, spisany na jedwabiu lub papierze pergaminowym. Pod nią często umieszczano gładką lub profilowaną gałkę mosiężną. Niekiedy pod zwieńczeniem wiązano wstęgi (m.in. z wieńców składanych na grobach poległych powstańców) [Łuczak 1999: 22-24] oraz ozdobne sznury zakończone chwostami [Ptak 2016: 23]. Do czasów obecnych zachowała się górna połowa drzewca z elementami służącymi do mocowania płatu, zakończona na krańcach tuleją i okuciem środkowym. Ponadto w trakcie powstawania niniejszej pracy, dzięki szeroko zakrojonym działaniom Pawła Noskiewicza, udało się pozyskać do zbiorów tworzonej przez gminę Gniezno Sali Tradycji i Pamięci Powstania Wielkopolskiego w Zdziechowie¹⁹ oryginalne zwieńczenie w postaci mosiężnej figurki Orła Białego umieszczonej na skrzynce erekcyjnej²⁰ (ryc. 9). W celu upamiętnienia uroczystości ufundowania sztandaru do drzewca przybito w jednej pozycji cztery profilowane gwoździe pamiątkowe z główkami w kształcie tarcz herbowych. Wśród nich tylko jeden posiada niewyraźny znak wytwórni w formie monogramu „FD” lub „ED”. Niewielka ilość nabitych gwoździ pamiątkowych może wskazywać na brak udziału sztandaru w późniejszych lokalnych uroczystościach bądź jego szybkie ukrycie przed okupacją. Hipoteza ta wymaga jednak dalszych badań. Przeprowadzone prace konserwatorskie uwiaryściły wygrawerowane personalia rodziców chrzestnych oraz nazwy organizacji, uczestniczących w ceremonii poświęcenia sztandaru. Uroczystość ta odbyła się 20 czerwca 1926 roku we wsi Zdziechowa przy udziale dwóch Towarzystw Powstańców i Wojaków z Witkowa i Gniezna. Ponadto 3 lata później, w 1929 roku, zaznaczono także udział Towarzystwa Powstańców i Wojaków

¹⁸ Drzewce – rzeczownik rodzaju nijakiego: (to) drzewce, forma „drzewca” to dopełniacz l. poj. oraz mianownik i biernik l. mn. [opis zamieszczony w serwisie <https://sjp.pl/drzewce>]. Termin ten, zależnie od publikacji, stosowany jest odmiennie. Zygmunt Gloger rozróżnia „drzewce” albo „drzewiec, drzewo” [Gloger 1989: 54], natomiast Alfred Znamierowski zachowuje pierwotną nomenklaturę, stosując powyższą odmianę [Zob. Znamierowski 2017: 89].

¹⁹ Otwarcie Sali Tradycji i Pamięci Powstania Wielkopolskiego w Zdziechowie planowane jest w 2024 roku w budynkach przyległych do Szkoły Podstawowej im. Powstańców Wielkopolskich w Zdziechowie. Ponadto Grupa Rekonstrukcyjno-Historyczna Powstaniec Zdziechowa jako kontynuatorka dzieła TPiW postanowiła wykonać kopię sztandaru, która będzie ekspozycyjna w STiPPW, przekaz ustny – Paweł Noskiewicz.

²⁰ Weryfikacja, przekaz ustny – Paweł Noskiewicz, Grupa Rekonstrukcyjno-Historyczna Powstaniec Zdziechowa. Dane dotychczas nieopublikowane.

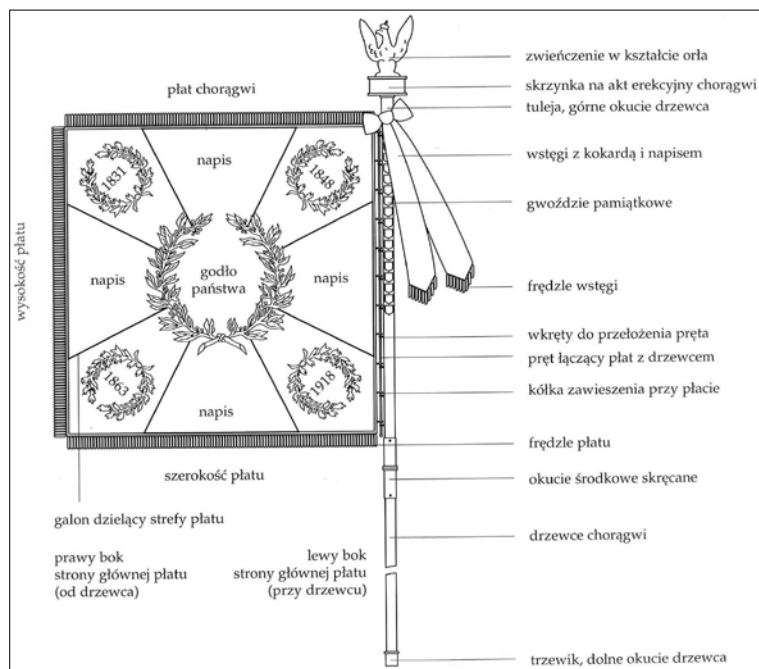
z Gniezna (ryc. 10), co może świadczyć o ścisłych kontaktach z innymi towarzystwami. Zidentyfikowane napisy przytoczono poniżej.

1. „NA PAMIĄTKĘ / POŚW. STANDARU [!] / W ZDZIECHOWIE / OFIAROWALI / RODZICE CHRZESTNI / ALEXANDRA Dr. RABSKA / LEON BARCISZEWSKI / PREZYDENT – MIASTA / GNIEZNO / 20. 6. 1926.,” srebro pr. 800;
2. „TOW. / POWSTAŃCÓW / I WOJAKÓW / WITKOWO / 20. VI. 1926.,” sygn. „FD” lub „ED”, srebro pr. 800;
3. „TOW. / POWSTAŃCÓW / I WOJAKÓW / W GNIEZNIE / 20. VI. 26.,” srebro pr. 800;
4. „TOW. / POWSTAŃCÓW I WOJAKÓW. i WOJ / GNIEZNO / 14. VII. 29.”

Niewątpliwie honorową i odpowiedzialną funkcję rodziców chrzestnych przyjęli Alexandra Dr. Rabska oraz Leon Barciszewski. Oboje piastowali stanowiska działaczy i organizatorów życia państwowego, wyjątkowo zasłużonych dla Wielkopolski i kraju. Matka chrzestna – Alexandra Dr. Rabska z domu Gładysz (1886-1980) to małżonka doktora prawa (stąd prawdopodobnie przydomek), polityka i posła RP, działacza niepodległościowego, powstańca wielkopolskiego, pierwszego polskiego burmistrza Gniezna – Zygmunta Rabskiego (1885-1930), odznaczonego Krzyżem Oficerskim Orderu Odrodzenia Polski [<https://pw.ipn.gov.pl>, dostęp: 14.11.23]. Ojciec chrzestny – Leon Barciszewski (1883-1939) to działacz środowisk polskich w Berlinie, konsul RP (1920-1925), burmistrz, a później prezydent Gniezna (1925-1932) i Bydgoszczy (od 1932 roku) [<https://gniezno.eu>, dostęp: 14.11.23].

Ze względu na brak dostępnych materiałów badawczych zagadnienia dotyczące fundacji oraz wykonawcy sztandaru pozostają obecnie otwarte. Jak podaje Jan Ptak, istotną rolę w wykonywaniu tych przedmiotów odgrywały zakłady hafciarskie oraz siostry zakonne, dysponujące odpowiednimi pracownikami i warsztatami w swoich klasztorach. Ponadto szczególnie dużo przypadków zaangażowania kobiet w powstawanie znaków bojowych dotyczy Wojsk Wielkopolskich, powołanych do życia po wybuchu powstania przeciwko Niemcom. Kobiety brały wówczas udział w inicjowaniu, projektowaniu, wykonywaniu oraz przekazywaniu sztandarów. Wkład ten traktowany był jako jeden z przejawów kobiecego zaangażowania się w działalność niepodległościową [Ptak 2016: 123-127]. W związku z wytwarzaniem sztandarów w okresie międzywojennym podejmowano określone, wieloetapowe działania organizacyjne. Wiadomo, że towarzystwa lokalne mogły zamawiać wykonanie swych sztandarów w renomowanych zakładach bądź miejscowych firmach. Zarząd TPiW polecał nawet sprawdzone firmy, które gwarantowały odpowiednią jakość ich wykonania. Mimo tych zaleceń i rozkazów zdarzało się jednak, że towarzystwa zamawiały sztandary nieprzepisowe, narażając się na niepotrzebne koszty związane z późniejszymi przeróbkami [Łuczak 1999: 22-25]. Wyjątkowy i niepowtarzalny charakter, wysoki poziom techniczny oraz artystyczny sztandaru TPiW, a także różnorodność zastosowanych materia-

łów z całą pewnością świadczą jednak o wykonaniu sztandaru na specjalne zamówienie przez zakład hafciarski oraz metaloplastyczny.



Ryc. 8. Wzór chorągwi wprowadzony przez Związek Weteranów Powstań Narodowych RP 1914-1919 jako przykład zastosowania terminologii weksylologicznej. Fot. zaczerpnięta z pracy J. Łuczaka [1999: 127]

FIG. 8. The banner's pattern introduced by the Union of Veterans of National Uprisings of the Republic of Poland 1914-1919 as an example of the use of vexillological terminology. Photo taken from the work of J. Łuczak [Łuczak 1999: 127].

Ryc. 9. Zwieńczenie (głowica drzewca) w formie figurki Orła Białego, pochodzące z analizowanego sztandaru. Fot. P. Noskiewicz. Zbiory prywatne P. Noskiewicza oraz D. Popiołek

FIG. 9. Cresting (shaft head) in the form of a White Eagle figure from the analysed banner. Photo by P. Noskiewicz. Private collections of P. Noskiewicz and D. Popiołek





Ryc. 10. Fragment drzewca sztandaru z grawerowanymi gwoździami pamiątkowymi w kształcie tarcz herbowych. Fotografia wykonana po zakończeniu prac konserwatorsko-restauratorskich przez J. Rochon. Zbiory prywatne D. Popiołek

FIG. 10. A fragment of the banner's shaft with engraved commemorative nails. Photograph taken after the completion of preservation and restoration works by J. Rochon. Private collection of D. Popiołek

Porównanie badanego przedmiotu z chorągwiami TPiW z innych miejscowości²¹ (ryc. 11, 12), pozwoliło na bliższe określenie jego charakterystycznych cech. Sztandar kombatancki Towarzystwa Powstańców i Wojaków Zdziechowa stanowi formę pośrednią (okres przechodzenia) między nowym wzorem typowym dla TPiW z lat 1924-1927 a starym, tradycyjnym układem sięgającym czasów powstań narodowych. Strona główna stanowi wyraźne nawiązanie do przepisowego wzoru znaków związkowych (wizerunek Matki Boskiej Częstochowskiej oraz emblematu rogatywki). Strona odwrotna płatu zrywa natomiast z obowiązującym wówczas motywem orła w locie, wzorowanym na wizerunku sokoła z chorągwi Towarzystw Gimnastycznych „Sokół”, nawiązując do przedstawienia Orła Białego z rysunków architekta Zygmunta Czaykowskiego, ilustrujących książkę *Godło i Barwy Rzeczypospolitej Polskiej*, czyli do godła państwowego niepodległej Polski według wzoru z 1919 roku.²² Zgodnie z ustawą z dnia 1 sierpnia 1919 roku o godłach i barwach Rzeczy-

²¹ Analiza formalna chorągwi Towarzystwa Powstańców i Wojaków w Sierakowie n. Wartą (1927 rok) oraz chorągwi Towarzystwa Powstańców i Wojaków, Gołęczewo, Sobota, Zielątkowo (1925 rok) (patrz ryc. 11, 12).

²² Orzeł Biały przeszedł wielowiekową ewolucję, zmieniając swe symboliczne znaczenie oraz kształty. Brak własnej państwowości utrudniał sprawy aktualizacji postaci godła, dlatego w latach niewoli nie przywiązywano większej wagi do jego jednolitości. Mnożące się w czasie trwania I wojny światowej polskie organizacje o charakterze wojskowym używały zupełnie dowolnych postaci godła. W 1918 roku sytuacja ta uległa kolejnym zmianom, kiedy to w wielu miejscowościach i okręgach

pospolitej Polskiej (Dz. U. z 1919 r. Nr 69 poz. 416) głowa orła zwrócona jest w prawo (dla patrzącego w lewo). Przepisowymi elementami analizowanego sztandaru TPiW Zdziechowa są ponadto: napis własnościowy i hasłowy towarzystwa, wizerunek Matki Boskiej Częstochowskiej i czapki powstańczej na tle skrzyżowanych szabl (ze strudziną i potrójnym kabłąkiem). Odstępstwa od reguły ustalonego wzoru stanowią: prostokątny zamiast kwadratowego kształt płatu sztandaru, odmienny wizerunek Orła Białego, znaczny odstęp między aplikacjami strony głównej oraz drobne szczegóły wyposażenia artystycznego, tj. brak gwiazdek nad aureolą oraz promieni otaczających wizerunek Matki Boskiej Częstochowskiej, brak sprzączek i guzików na podpince rogatywki. Można podejrzewać jedynie, iż rozbieżności te mogły być spowodowane przez dwa niezależne czynniki: dłuższy okres powstawania sztandaru, który przyczynił się do częściowej dezaktualizacji już w momencie jego poświęcenia, niedokładność wykonania bądź przeprowadzone w obrębie sztandaru późniejsze naprawy i przeróbki (patrz rozdział *Technika i technologia wykonania*).



Ryc. 11. Płat chorągwi Towarzystwa Powstańców i Wojaków w Sierakowie n. Wartą, 1927 rok. Fot. zaczerpnięta z pracy J. Łuczaka [1999: 296, tab. 14]

FIG. 11. Patch of the banner of the Insurgents and Warriors Society in Sieraków upon Warta, 1927. Photo taken from the work of J. Łuczak [1999: 296, tab. 14]

rozpoczęto przejmowanie władzy z rąk austriackich i niemieckich zaborców [Russocki, Kuczyński, Willaume 1978: 55-56].



Ryc. 12. Płat chorągwi Towarzystwa Powstańców i Wojaków Gołęczewo, Sobota, Zielatkowo, 1927 rok, Wielkopolskie Muzeum Niepodległości, Sztandary organizacji kombatanckich, <http://powstanie.wmn.poznan.pl> [dostęp: 22.05.22]. Autor fotografii nieznan. Domena publiczna

FIG. 12. Patch of the banner of the Insurgents and Warriors Society Gołęczewo, Sobota, Zielatkowo, 1927, Wielkopolska Museum of Independence, Banners of Veteran Organizations, <http://powstanie.wmn.poznan.pl> [accessed: 22.05.22]. Author of photograph unknown. Public domain

Technika i technologia wykonania obiektu

Sztandar w kształcie prostokąta „leżącego” (dł. 102 cm x szer. 92 cm), o konstrukcji pionowego zawieszenia płata, zamocowany został na drzewcu (ratyszczu) za pomocą metalowych kółeczek i pierścieni²³. Płat (zwany również płachtą, bławtem) przedstawia równoległy układ wzoru – tak, że widniejące na nim aplikacje ustawione są w kierunku zgodnym z drzewcem²⁴. Sztandar wykonany został

²³ Do innych znanych sposobów mocowania sztandarów należały: przybicie płata gwoździemi, przywiązanie za pomocą tasiemek bądź wykonanie tulei, którą nasuwano wraz z płatem na drzewce i przybijano gwoździakami [Ptak 2016: 23].

²⁴ Układ wzoru mógł być uwarunkowany względami praktycznymi, związanymi z potrzebą prezentowania treści umieszczonych na płatach. W układzie równoległym przy podniesionym drzewcu

z dwóch płatów jedwabnego, kremowego i amarantowego adamaszku²⁵ o floralnym ornamencie (strona główna oraz odwrotna) (patrz ryc. 1, 2). Każdy pojedynczy płat sporządzono z dwóch równych brytów kolorystycznie jednolitych, połączonych poziomo w połowie wysokości ścięciem krytym. Bryty obu płatów nie zostały idealnie dopasowane pod względem wzoru. Strona główna sztandaru wykazuje wyłącznie 2-3 mm przesunięcia wzoru, natomiast strona odwrotna aż 4 cm. Oba płaty sztandaru powstały w tej samej wytwórni, o czym świadczy analogiczny deseń roślinny. Co ciekawe, wśród ornamentu dostrzec można niewielki znak heraldyczny (krzyż łaciński). Obecność symbolu wiary chrześcijańskiej może określać nie tylko specjalizację fabryki, ale także (prawdopodobnie) pierwotne przeznaczenie tkanin na paramenty kościelne (a nie dystynkcje państwowe). W konstrukcji sztandaru nie wprowadzono często stosowanego wewnętrznego wkładu o funkcji stabilizującej, tzw. „duży” [Łuczak 1999: 150, 264]. Sztandar ozdobiono haftowanymi aplikacjami Matki Boskiej Częstochowskiej i rogiatywki na tle skrzyżowanych szabli (strona główna) oraz Orła Białego w koronie królewskiej (strona odwrotna). Wszystkie analizowane aplikacje wykonano *ex situ* na płóciennych kanwach, naprężonych na tamborku bądź krośnie. Elementom aplikacji nadano przestrzenną formę poprzez modelowanie kształtu nicianym podwleczeniem (rękojeści szabli, częściowo skrzydła, korona orła) bądź przez przyszycie tekturowych podkładów (dziób, szpony orła). Wyjątek stanowi wizerunek Orła Białego, którego wnętrze tułowia oraz kończyn wyściełano włóknem organicznym pochodzenia zwierzęcego (sierścią puchową)²⁶. Co ciekawe, już w XVII wieku zastosowanie takiego rodzaju wypełnienia wśród hafciarzy należących do cechu siodlarzy nie należało do rzadkości w dziedzinie oporządzenia wojskowego²⁷. Wszystkie aplikacje wykonano haftem ozdobnym przy użyciu różnych technik hafciarskich. Przedstawienie Matki Boskiej Częstochowskiej i rogiatywki wykonano wyłącznie przy użyciu kolorowych nici bawełnianych, stosując ścieg haftu cieniowanego satynowego²⁸ (ryc. 13). Do wykonania wizerunku Matki Boskiej posłużono się 4 zasadniczymi kolorami: niebieskim, pomarańczowym,

płat, o ile nie był rozpostarty wiatrem, zazwyczaj opadał i zawijał się pod swoim ciężarem, przez co widniejące na nim elementy treściowe nie były zbyt dobrze widoczne [Ptak 2016: 22].

²⁵ Konsultacje naukowe dotyczące techniki i technologii wykonania tkanin wykonała mgr Mariola Ratajczyk, Konserwator tkanin zabytkowych, Kierownik Pracowni Konserwacji Dział Sztuki PPKZ S.A. w Warszawie.

²⁶ Konsultacje naukowe dotyczące pochodzenia podwleczenia aplikacji sztandaru zostały wykonane przez prof. UMK Marcina Koprowskiego z Katedry Ekologii i Biogeografii Instytutu Biologii Wydziału Nauk Biologicznych i Weterynaryjnych Uniwersytetu Mikołaja Kopernika w Toruniu.

²⁷ Świadczy o tym dokumentacja konserwatorsko-restauratorska paradnego siodła końskiego w typie wschodnim z przełomu XVII/XVIII wieku, znajdującego się w zbiorach muzealnych Biblioteki PAN w Kórniku, mgr Dominika Popiołek, 2015.

²⁸ Każda nić ścięgu wpuszczana jest w środek nici poprzedzającej raz ścięciem dłuższym, raz krótszym [Mach 2020: 37].

różowym oraz żółtym. Dodatkowo, partie anatomiczne (twarz i dłonie) wyłożono w całości ciemnobrązową tkaniną atlasową. Rogatywkę wyhaftowano nićmi jasno- i ciemnobieżowymi oraz czarnymi, natomiast jej obrys obszyto czarnym sznurem ozdobnym o średnicy 2 mm. Wizerunek Orła Białego oraz szabli wyhaftowano w całości ścięciem kładzionym, układając jednocześnie po 4-6 nici metalowych o skręcie oplotu „S”, stębnowanych nitkami bawełnianymi (ryc. 14). Przeprowadzone obserwacje mikroskopowe (ryc. 15) oraz badania składu pierwiastkowego XRF²⁹ oplotów nici metalowych, pochodzących z postaci Orła Białego, głowni szabli oraz napisu strony odwrotnej, potwierdziły obecność pierwiastków: Cu, Ag, Ca, oraz Fe w ich strukturze (ryc. 16). Rodzaj zastosowanego surowca zidentyfikowano również dzięki obecnym na powierzchni metalowego oplotu ciemnym nalotom siarczków – efekt korozji srebra. Identyfikacja oplotów nici metalowych pobranych z korony orła, kabłąków rękojeści oraz napisów strony głównej uwidoczniała obecność pierwiastków: Cu, Zn, Fe, co wskazuje na stop mosiądzu i domieszki żelaza oraz jednocześnie wyklucza obecność złota³⁰. Oryginalny charakter haftów uzyskano dzięki zastosowaniu różnej grubości nici metalowych oraz konturowaniu aplikacji bajorkiem (w formie drucika). Wyjątkowo, podwójne konturowanie wykonano w obrębie tułowia i kończyn orła, zapewne celem dodatkowego podkreślenia jego sylwetki. Pojedyncze elementy godła wyhaftowano czerwonymi i czarnymi nićmi bawełnianymi (oko, brew). W celu stabilizacji haftów, wszystkie powierzchnie rewersów aplikacji pokryto gęstym klejem mącznym (sporządzonym z mąki pszennej, skrobi ziemniaczanej i ciepłej wody)³¹. Dopiero całkowicie opracowane formy aplikacji naszyto na płaty sztandaru, poprzez ich odręczne, nieregularne przyszycie nićmi bawełnianymi. Zastosowana technika wykonania powyższych aplikacji niestety nie pozwalała na określenie konkretnego warsztatu hafciarskiego. Wiadomo jednak, że wytwarzaniem podobnych aplikacji zajmowały się wykwalifikowane ośrodki, począwszy od wytwórców skupionych w cechach i klasztorach, aż do współczesnych firm specjalizujących się w tego typu produkcji [Ptak 2016: 20]. Wokół ozdobnych aplikacji wyhaftowano *in situ* napisy: własnościowy, fundacyjny, pamiątkowy oraz hasłowy. Wszystkie treści sporządzono majuskułą jednolitej czcionki, lecz różnej wielkości: 7 cm (nazwa towarzystwa i hasło) i 5,5-6 cm (daty). Tekturowe podkłady napisów ustabilizowano poprzez przesytywanie, natomiast ich krawę-

²⁹ Rentgenowska Analiza Fluorescencyjna (XRF) składu pierwiastkowego próbek nici metalowych oraz frędzli wykonana została przy użyciu spektrometru *MiniPal 4025*. Badanie przeprowadził mgr Adam Cupa z Katedry Technologii i Techniki Sztuk Plastycznych Uniwersytetu Mikołaja Kopernika w Toruniu.

³⁰ Obserwacje mikroskopowe oraz dokumentacja fotograficzna próbek wykonana została przy użyciu mikroskopu *Nikon Eclipse*. Badanie przeprowadził mgr Adam Cupa z Katedry Technologii i Techniki Sztuk Plastycznych Uniwersytetu Mikołaja Kopernika w Toruniu.

³¹ Konsultacji naukowych dotyczących techniki i technologii wykonania udzieliła mgr Mariola Ratajczyk, Konserwator tkanin zabytkowych, Kierownik Pracowni Konserwacji Dzieł Sztuki PPKZ S.A. w Warszawie.

dzie pokryto fragmentarycznie warstwą przędzy. Napisy sztandaru wyszyto przy użyciu ściegu kładzionego. Treści własnościowe, fundacyjne i pamiątkowe strony głównej wyhaftowano nićmi metalowymi o złotym kolorze, natomiast napis hasłowy strony odwrotnej – nićmi metalowymi o srebrnym odcieniu. Powyższa rozbieżność kolorystyczna treści może wynikać bezpośrednio z projektu sztandaru. Sposób wykonania napisów obu płatów sztandaru jest analogiczny, co ewidentnie wskazuje na jeden warsztat rzemieślniczy. Uwagę zwraca styl czcionki, a mianowicie kształt liter „T”, które posiadają rozdwojone końcówki. Oryginalne zdobienie wydaje się nawiązywać do liternictwa charakterystycznego dla zakładu hafciarskiego Jadwigi Gramlewicz z Poznania [Łuczak 1999: 162]. Wszystkie krawędzie sztandaru ozdobiono dwoma rodzajami pasmanterii, spełniającymi głównie funkcje estetyczne, tj. frędzlą metalową (typu *caterpillar*) w postaci bajorków z blaszki (ryc. 17)³² oraz galonem. Wyniki badań składu pierwiastkowego frędzli wykazały obecność pierwiastków: Cu, Zn, Ca, Fe (ryc. 18), co wskazuje na stop mosiądzu wraz z domieszkami. Pasmanterie doszyto maszynowo nićmi bawełnianymi; frędzlę wyłącznie do krawędzi strony odwrotnej, natomiast galon przeszyto obustronnie i kolejno doszyto jedenaście mosiężnych kółek (służących zawieszeniu sztandaru na drzewcu). W obrębie obu płatów sztandaru stwierdzono obecność nawarstwień w postaci trzech łątek tkaniny adamaszkowej. Ich niejasny charakter, tj.: niespasowanie wzoru, rozbieżność wymiarowa i kolorystyczna (str. odwr.), różna technika i poziom wykonania (naszycie oraz podszycie łątek), odmienna lokalizacja (tło oraz krawędź aplikacji str. gł., krawędź aplikacji str. odwr.) mogą wskazywać na naprawy zabytkowej materii. Trudno stwierdzić, dlaczego zdecydowano się na przeprowadzenie powyższych modyfikacji oraz kto był ich autorem. Amatorska specyfika reperacji uniemożliwia również dokładne określenie ich chronologii. Niestety zagadnienie to pozostaje niewyjaśnione do chwili obecnej. Jan Ptak wspomina, iż istnienie zjawiska polegającego na poddawaniu weksyliów zmianom i przeróbkom nie należy do wyjątków. Zmiany w wyglądzie sztandarów bywały efektem celowych działań, wywołanych ideowo-politycznymi uwarunkowaniami [Ptak 2016: 52-53]. Na płatach chorągwi mocowano także elementy o wyjątkowym znaczeniu otoczone szczególną czcią, np. fragmenty starych weksyliów, metalowe oznaki orderowe bądź pamiątkowe emblematy [Ptak 2016: 23]. Pozostałe ingerencje zajmują próby ratowania haftowanej aplikacji Matki Boskiej Częstochowskiej (powtórne przeszycie prawej krawędzi nimbu oraz lewej strony ramienia).

³² Obserwacje mikroskopowe oraz dokumentacja fotograficzna próbek wykonana została przy użyciu mikroskopu *Nikon Eclipse*. Badanie przeprowadził mgr Adam Cupa z Katedry Technologii i Technik Sztuk Plastycznych Uniwersytetu Mikołaja Kopernika w Toruniu.



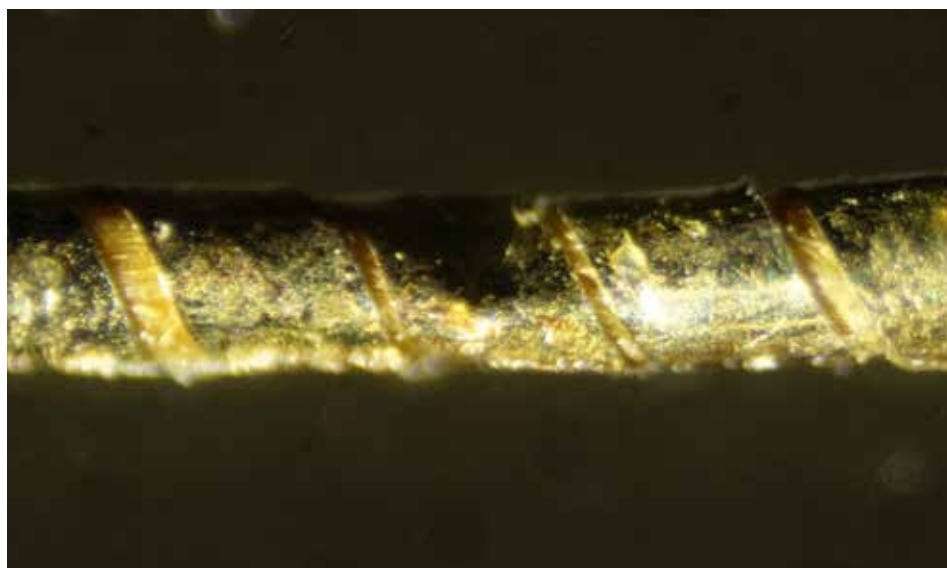
Ryc. 13. Fragment haftowanej aplikacji sztandaru. Fotografia wykonana przed rozpoczęciem prac konserwatorsko-restauratorskich przez J. Rochon. Zbiory prywatne D. Popiołek

FIG. 13. A fragment of the embroidered appliqué of the banner. Photograph taken before the preservation and restoration work by J. Rochon. Private collection of D. Popiołek



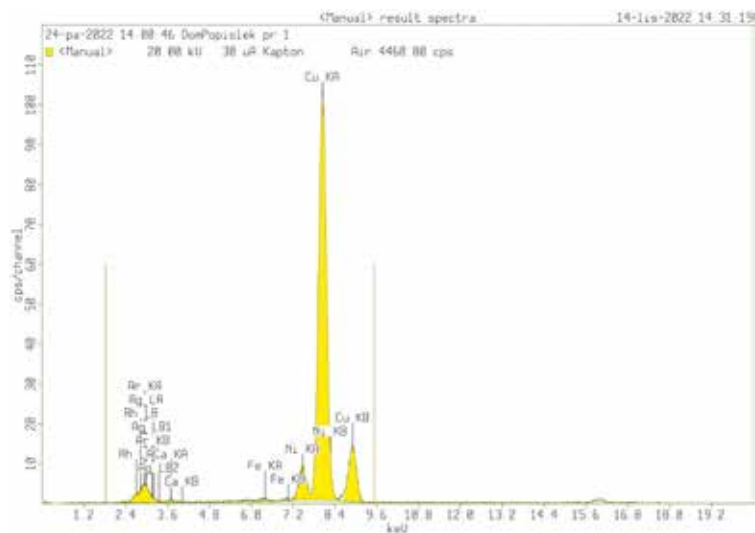
Ryc. 14. Fragment haftowanej aplikacji sztandaru. Fotografia wykonana przed rozpoczęciem prac konserwatorsko-restauratorskich przez D. Popiołek. Zbiory prywatne D. Popiołek

FIG. 14. A fragment of the embroidered appliqué of the banner. Photograph taken before the preservation and restoration work by D. Popiołek. Private collection of D. Popiołek



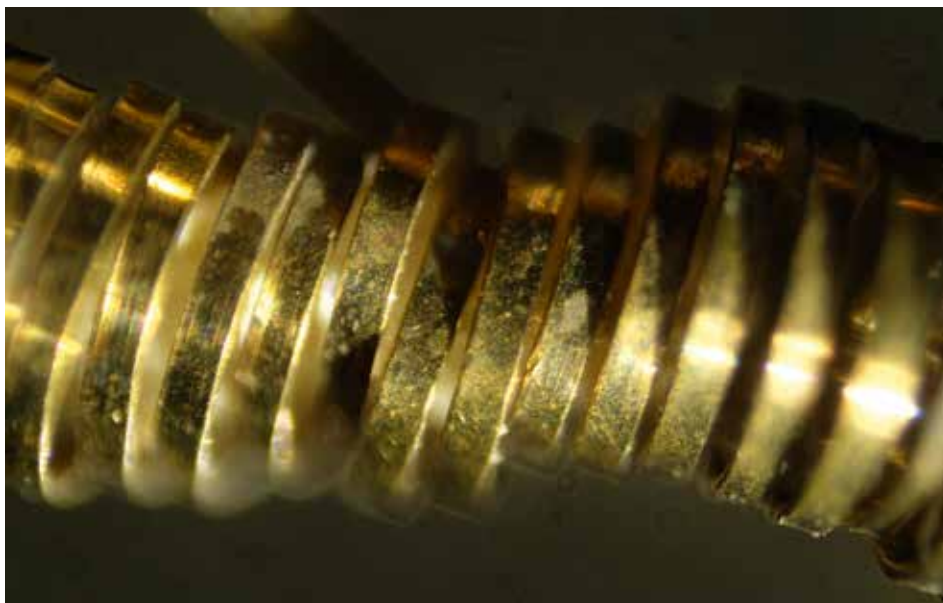
Ryc. 15. Fotografia mikroskopowa nici metalowej (powiększenie 8x) pochodzącej z haftowanych aplikacji sztandaru TPiW. Fot. A. Cupa. Zbiory prywatne D. Popiołek

FIG. 15. Microscope photograph of a metal thread (8x magnification) from embroidered appliques of the TPiW banner. Photo by A. Cupa. Private collection of D. Popiołek



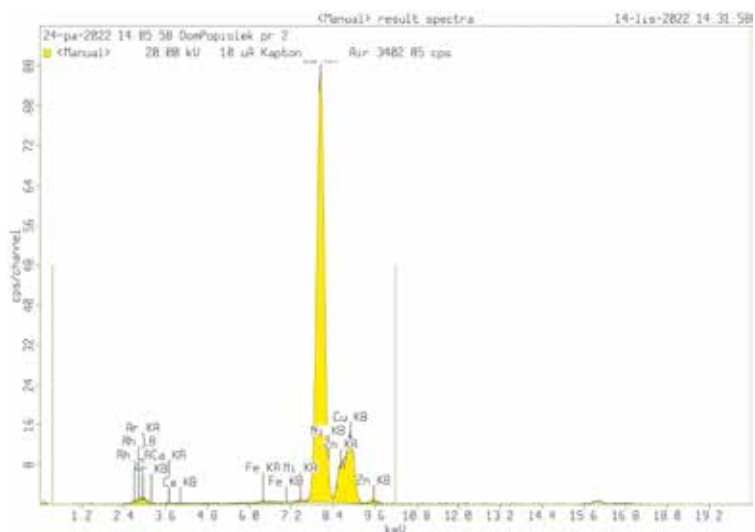
Ryc. 16. Próbkę nr 1. Wykres oscylacyjny nici metalowej pochodzącej z haftowanej aplikacji (głównia lewej szabli za rogatywką). Badanie wykonał A. Cupa. Zbiory prywatne D. Popiołek

FIG. 16. Sample No. 1. Oscillation diagram of the metal thread coming from the embroidered applique (head of the left sword behind four-cornered cap). The study was conducted by A. Cupa. Private collection of D. Popiołek



Ryc. 17. Fotografia mikroskopowa frędzli metalowej (powiększenie 8x) pochodzącej ze sztandaru TPiW. Fot. A. Cupa. Zbiory prywatne D. Popiołek

FIG. 17. Microscope photograph of a metal tassel (8x magnification) from a TPiW banner. Photo by A. Cupa. Private collection of D. Popiołek



Ryc. 18. Próbkę nr 3. Wykres oscylacyjny frędzli metalowej. Badanie wykonał A. Cupa. Zbiory prywatne D. Popiołek

FIG. 18. Sample No. 3. Oscillation diagram of the metal tassel. The study was performed by A. Cupa. Private collection of D. Popiołek

Przeprowadzona analiza formy i funkcji pozwoliła na stwierdzenie zdekompletowania drzewca. W obecnej chwili stanowi ono wyłącznie górny trzon konstrukcyjny z elementami zawieszenia sztandaru, obity na krańcach tuleją i okuciem środkowym (ryc. 19). Trzon drzewca (wys. 152,5 cm, śr. 4 cm) wytoczono z jednego kawałka drewna liściastego (prawdopodobnie jesionu), powierzchnio-wo lakierowanego. Jego końce obito mosiężną tuleją (górną część) oraz skręcany gwintem środkowym, pierwotnie łączącym dwie części drzewca. Na trzon nabitą cztery profilowane, grawerowane gwoździe pamiątkowe w kształcie tarcz herbowych (patrz ryc. 10). Trzy gwoździe zostały wycięte ze srebrnej blachy sygnowanej próbami „800”, natomiast ostatni z nich wykonano prawdopodobnie z posrebrzanej blachy. Wszystkie elementy przybito drobnymi żelaznymi gwoździkami. Brak czytelnych oznaczeń gwoździ pamiątkowych niestety nie pozwala na identyfikację określonego zakładu metaloplastycznego. W celu zawieszenia, w trzonie drzewca zamontowano żelazne wkręty (oczka), na których kolejno zawieszono sztandar za pomocą jedenastu mosiężnych kólek, przyszytych do metalizowanego galonu nićmi bawełnianymi. Ponadto do zbiorów tworzonej przez gminę Gniezno Sali Tradycji i Pamięci Powstania Wielkopolskiego w Zdziechowie udało się pozyskać mosiężną głowicę sztandaru w postaci Orła Białego umieszczonego na skrzynce erekcyjnej (patrz ryc. 9). Jego dokładna technika i technologia wykonania na chwilę obecną nie została poddana analizie.

Stan zachowania i przyczyny zniszczeń

Wyjątkowo zły i niekompletny stan zachowania obiektu stał się głównym czynnikiem determinującym złożoną problematykę konserwatorską. Stopień oraz wymiar destrukcji ewidentnie spowodowany został przez czynnik ludzki, tj. nieodpowiednie warunki przechowywania, które w następstwie doprowadziły do szeregu uszkodzeń: biologicznych, mechanicznych, mikrobiologicznych oraz fizyko-chemicznych (patrz ryc. 1, 2). Zdecydowanie największą część uszkodzeń (około 1/3 powierzchni całego obiektu) zajmują zniszczenia biologiczne spowodowane działalnością gryzoni. Stanowią one główny problem badawczo-konserwatorski, gdyż dotyczą jednocześnie wszystkich kwestii techniczno-materiałoznawczych, tj. konstrukcji obiektu oraz jego wyposażenia artystycznego (tkanina, aplikacje, napisy). Nieodwracalnemu zatraceniu uległy ozdobne aplikacje: wizerunek Matki Boskiej Częstochowskiej (ubytki szat w dolnej partii); emblemat czapki powstańczej z szabłami (ubytki prawej rękoności szabli, denka rogatywki oraz całej lewej głowni szabli); wyobrażenie Orła Białego (brak podogonia i kończyn, fragmentarycznie szponów, ogona oraz partii skrzydeł). Niekompletność haftowanych aplikacji doprowadziła do znacznego ograniczenia ich czytelności. Wśród zniszczeń biologicznych o charakterze mechanicznym na znaczną uwagę zasługują nieregularne ubytki napisów sztandaru, utrudniające

czytelność oraz weryfikację zagadnień historycznych. W napisie własnościowym wskazującym właściciela/użytkownika znaku („TOW. POWSTAŃCÓW I WOJAKÓW”) ubytki stanowią: końcowa litera „W” wyrazu „POWSTAŃCÓW”, litera „I” jako łącznik całej nazwy stowarzyszenia oraz litera „W” – rozpoczynająca wyraz „WOJAKÓW”. Znaczną trudność przysporzyły natomiast uszkodzenia napisu pamiątkowego (data zlokalizowana na lewo od aplikacji rogatywki) oraz fundacyjnego (data znajdująca się na prawo od czapki powstańczej), które zachowały się wyłącznie w formie szczątkowej. Analiza techniki wykonania oraz stanu zachowania fragmentów cyfr, a także konsultacje naukowe pozwoliły na identyfikację dwóch pełnych dat: „1919” (rok zakończenia powstania) oraz „1926” (rok realizacji znaku). Powyższe analizy i ich wnioski przyczyniły się do podjęcia decyzji o pełnej rekonstrukcji dat rocznych, z zachowaniem świadka w postaci zróżnicowania kolorystycznego. Napis hasłowy „WOLNOŚĆ” strony odwrotnej sztandaru zachował się w lepszym stanie, jego ubytki zajmują jedynie fragmenty liter „W”, „N” oraz „O”. Ponadto wśród zniszczeń biologicznych stwierdzono działalność oraz bezpośrednią obecność martwych i żywych postaci mrzyków muzealnych. Zaawansowany stopień destrukcji potwierdziły prace konserwatorskie (demontaż aplikacji), które uwidoczniły zniszczenia w postaci licznych ekskrementów, tuneli i otworów, pozostałości wylinek oraz pajęczyn (ryc. 20). Do zainfekowania obiektu owadami przyczynił się wewnętrzny czynnik technologiczny (stabilizacja haftów klejem, stanowiącym pożywkę dla owadów). Zniszczenia mechaniczne zlokalizowane nierównomiernie w obrębie całego obiektu stanowią deformacje, odśrodkowe rozwarstwienie obu płatów sztandaru i jego aplikacji oraz ubytki zabytkowej materii. Wskutek pogłębiających się zniszczeń tkanina uległa osłabieniu strukturalnemu, zatraciła swoje pierwotne właściwości użytkowe i estetyczne, stała się bezkształtna i nieforemna. Znaczący stopień zniszczeń stwierdzono również w obrębie frędzli metalowej, która zachowała się w stanie niekompletnym, szczątkowym (z ok. 288 cm pozostała jedynie 1/3 łącznej długości); (ryc. 21). Zachowane fragmenty frędzli są nadprute i rozczłonkowane. W wyniku intensywnego zalania powstały wyraźne zmiany optyczne adamaszków w postaci przebarwień kremowego płatu sztandaru (migracja barwnika amarantowego). Całość zmian potęguje również długotrwałe przesycenie obiektu kurzem, brudem oraz działanie światła VIS, które doprowadziło do zniszczeń fizyko-chemicznych (proces fotoutleniania). Na skutek powstałych uszkodzeń doszło do nierównomiernego wypłowienia barw oraz utraty pierwotnego połysku runa tkanin. Ponadto na powierzchni oraz we wnętrzu sztandaru zaobserwowano nierównomiernie zlokalizowane zniszczenia mikrobiologiczne, w wyniku których zabytkowe tkaniny uległy enzymatycznemu rozkładowi. Zmiany te spowodowane zostały przez dwa niezależne czynniki niszczące: zewnętrzny (zawilgocenie) oraz wewnętrzny (technologiczny, wynikający z organicznej budowy tkanin i haftowanych aplikacji). W obrębie haftowanych nicią metalową aplikacji, napisów oraz pasmanterii zaobserwowano również nieregularne znisz-

czenia fizyko-chemiczne w postaci procesów korozji plamistej i międzykrystalicznej. W wyniku niejednorodnej budowy nici metalowych i frędzli doszło do reakcji metalu ze związkami siarki, w której powstał Ag_2S o barwie ciemnoszarego nalotu oraz wodorotlenki miedzi w postaci niebieskozielonych produktów korozji (ryc. 22). Co istotne, w stopach metali korozja zachodzi w sposób selektywny, a więc w pierwszej kolejności procesom tym uległy pierwiastki dominujące, pokrywając się charakterystycznym produktem korozji. Już niewielka zawartość miedzi w srebrze mogła spowodować zapoczątkowanie procesów korozji. Powyższe zniszczenia kumulują się nieregularnie na niciach metalowych skrzydeł, ogonie i szponach orła, główkach szabli, bajorkach, napisach, fragmentach frędzli i galonu. Nieprawidłowe warunki przechowania doprowadziły ponadto do migracji produktów korozyjnych w postaci turkusowych zaplamień (zlokalizowanych w obrębie napisu „ZDZIECHOWA”).



RYC. 19. Ogólny widok drzewca sztandaru. Fotografia wykonana przed rozpoczęciem prac konserwatorsko-restauratorskich przez J. Rochon. Zbiory prywatne D. Popiołek

FIG. 19. General view of the banner's shaft. Photograph taken before the preservation and restoration works by J. Rochon. Private collection of D. Popiołek



Ryc. 20. Fragment haftowanej aplikacji sztandaru TPiW. Widoczne uszkodzenia biologiczne spowodowane działalnością owadów. Fotografia wykonana w trakcie prac konserwatorsko-restauratorskich. Fot. D. Popiołek. Zbiory prywatne D. Popiołek

FIG. 20. A fragment of the embroidered appliqué of the TPiW banner. Visible biological damage caused by insects' activity. Photo taken during preservation and restoration works. Photo by D. Popiołek. Private collection of D. Popiołek



Ryc. 21. Fragment frędzli sztandaru. Widoczne uszkodzenia mechaniczne pasmanterii. Fotografia wykonana przed rozpoczęciem prac konserwatorsko-restauratorskich. Fot. J. Rochon. Zbiory prywatne D. Popiołek

FIG. 21. Fragment of the banner's tassel. Visible mechanical damage to the haberdashery. Photograph taken before the conservation and restoration works began. Photo by J. Rochon. Private collection of D. Popiołek



RYC. 22. Fragment haftowanej aplikacji sztandaru. Widoczne uszkodzenia fizyko-chemiczne nici metalowych. Fotografia wykonana przed rozpoczęciem prac konserwatorsko-restauratorskich. Fot. D. Popiołek. Zbiory prywatne D. Popiołek

FIG. 22. A fragment of an embroidered banner appliqué. Visible physical and chemical damage to the metals threads. Photograph taken before the conservation and restoration works began. Photo by D. Popiołek. Private collection of D. Popiołek

Poddane analizie drzewce zachowało się częściowo w stanie niekompletnym. W obecnej chwili jego formę stanowi wyłącznie górny trzon konstrukcyjny z elementami zawieszenia sztandaru (wkrętami żelaznymi oraz kółkami mosiężnymi), obity na krańcach tuleją i okuciem środkowym. Niestety brak pozostałych części konstrukcyjnych, tj.: gałki, dolnej części drzewca (wraz z trzewikiem), kilku kółek i kółeczek montażowych. Przyczyny zdekompletowania pozostają nieznane i niezrozumiałe. Można jedynie przypuszczać, iż elementy te zostały ukryte osobno w celu dodatkowej ochrony przed całkowitym zatraceniem artefaktu. Największą część zniszczeń stanowią uszkodzenia mechaniczne w postaci przetarć oraz deformacji (wygięcie trzonu w lekki łuk) (patrz ryc. 19). Wszystkie elementy metalowe drzewca uległy nierównomiernym procesom korozji ogólnej. Srebrne i posrebrzane gwoździe pamiątkowe oraz mosiężne elementy konstrukcyjne stały się podatne na analogiczne uszkodzenia fizyko-chemiczne co nici metalowe oraz frędzla. Natomiast elementy wykonane z żelaza (wkręty zawieszenia oraz mniejsze kółeczka) uległy korozji atmosferycznej w procesie elektrochemicznym.

Problematyka konserwatorska – założenia oraz przebieg prac konserwatorsko-restauratorskich

Ze względu na złożoność obiektu pod względem technologicznym, jego elementy wymagały przeprowadzenia różnorodnych zabiegów konserwatorsko-restauratorskich o multidyscyplinarnym charakterze. Podstawowym celem prac było wykonanie działań konserwatorskich, które zatrzymały procesy destrukcji materiałów, przy jednoczesnym ich wzmocnieniu i zabezpieczeniu. Głównym założeniem było również wykonanie zabiegów restauratorskich (rekonstrukcji), polegających na odtworzeniu oryginalnej substancji zabytkowej, które przyczyniły się do podniesienia wartości estetycznej oraz użytkowej. W związku z szeroko zakrojoną problematyką konserwatorską wynikającą z bardzo złego stanu zachowania obiektu, wszelkie etapy programu konserwatorskiego poddawano konsultacjom naukowym, analizom materiałów źródłowych oraz analogicznych obiektów.

Płaty sztandaru

Prace przy sztandarze rozpoczęto od sporządzenia dokumentacji opisowej oraz fotograficznej (z uwzględnieniem techniki i technologii wykonania oraz stanu zachowania). Pierwszym zabiegiem było indywidualne przeprowadzenie kontrolowanej dezynfekcji³³, gdyż stan obiektu nie wymagał dezynfekcji ogólnej w komorze w oparach tlenu etylenu. Kolejno przystąpiono do powierzchniowego oczyszczenia mechanicznego obiektu przy użyciu pędzli o miękkim włosiu i odkurzacza z wymiennymi końcówkami³⁴. Zabieg przeprowadzono etapowo, traktując analogicznie obie strony sztandaru. Wstępne oczyszczenie obiektu zostało wykorzystane do odręcznego wykonania przerysów aplikacji, które stały się pomocne w zachowaniu oryginalnej lokalizacji, kształtów i wymiarów wyposażenia artystycznego sztandaru³⁵, a także pozwoliły przystąpić do demontażu składowych elementów obiektu (płaty konstrukcyjne, haftowane aplikacje, pasmanterie; frędzla i galon, naprawy). Ze względu na zastosowanie odmiennych technik szycia (ręczne, maszynowe), etap demontażu umożliwiły specjalistyczne narzędzia, tj.: igła preparacyjna, szpatałka. Zdemontowane płaty sztandaru poddano gruntownemu czyszczeniu mechanicznemu metodą „na sucho”³⁶. Przed przystąpieniem do zabiegów mokrych podjęto próby oczyszczania mechanicznego³⁷ oraz

³³ Dezynfekcję obiektu wykonano w komorze z oparami alkoholu etylowego 99,9%.

³⁴ Zastosowano odkurzacz *Dyson V15 Detect*.

³⁵ Sporządzone rysunki techniczne stały się niezastąpione w późniejszych pracach konserwatorsko-restauratorskich, tj.: wymiarowaniu (suszenie w naprężeniu), uzupełnieniu ubytków oraz reintegracji aplikacji.

³⁶ Zastosowano gąbki silikonowe *Wallmaster* oraz szczoteczki.

³⁷ Wykorzystano gumki w ołówku firmy *KOOH-I-NOOR* i *Stadler*, ściereczki do czyszczenia srebra *APART*.

chemicznego nici metalowych napisów sztandaru. Po uzyskaniu zadowalających efektów oczyszczenia przystąpiono do wykonania testów z wykorzystaniem żeli rozpuszczalnikowych³⁸. Niestety żadne z zastosowanych prób chemicznych nie spowodowały całkowitego usunięcia produktów korozji, a jedynie ich delikatne osłabienie. Ostatnim etapem procesu oczyszczania chemicznego było kompleksowanie jonów miedzi obecnych w produktach korozji nici metalowych³⁹ poprzez zakładanie okładów. Możliwie maksymalne oczyszczenie oplotów nici metalowych napisów pozwoliło na przystąpienie do chemicznego oczyszczania płatów sztandaru w kąpeli wodnej. Każdy z płatów czyszczono osobno „na mokro” z dodatkiem detergentu do prania tkanin jedwabnych i puchowych⁴⁰. Pozostałości zanieczyszczeń usuwano przy użyciu pędzli o miękkim włosiu oraz szczoteczek, wykonując ruchy zgodne z kierunkiem ułożenia włókien. Zabiegi mokre wykonano kilkakrotnie w specjalnie przygotowanych kuwetach, rozpoczynając kąpiel od zrelaksowania tkanin, przez kąpiel bieżącą i statyczną. Ostatnie kąpiele tkanin wykorzystano do skompleksowania produktów korozji metali⁴¹ napisów poprzez tamponowanie gąbką oraz stabilizację odczynu pH tkanin jedwabnych⁴². Odsączone poprzez topowanie ręcznikami adamaszki suszono swobodnie na wolnym powietrzu w pozycji rozłożonej na płasko. Kolejno, po całkowitym przeschnięciu tkanin, przystąpiono do stabilizacji chemicznej metalowych oplotów haftu napisów, poprzez założenie warstwy inhibitora korozji⁴³, a następnie po upływie doby – do powierzchniowego zabezpieczenia żywicą akrylową⁴⁴. Bardzo intensywne uszkodzenia biologiczne, mechaniczne i strukturalne adamaszków, a także przeprowadzone konsultacje naukowe⁴⁵ przyczyniły się do podjęcia decyzji o zabiegach restauratorskich (rekonstrukcji) w obrębie zabytkowej tkaniny sztandaru. Zabieg wzmacniania połączony z uzupełnieniem ubytków adamaszków rozpoczęto od wyboru metodyki oraz materiałów pomocniczych. Należy podkreślić, iż wybór nowych tkanin stanowił jeden z bardziej problematycznych zagadnień, gdyż idealne dopasowanie pod względem technologicznym tkaniny dublażowej do oryginału okazało się niemożliwe. Ostatecznie dobrano tkaniny zbliżone do oryginalnej materii pod względem wizualnym, tj.: kremową tkaninę bawełnianą o splocie skośnym oraz amarantową tkaninę płócienną. Zabieg

³⁸ *White Spirit* na bazie 3% MC, alkohol izopropylowy na bazie 3% MC, 5% winian sodowo-potasowy na bazie 3% MC.

³⁹ 2% cytrynian trójamonowy na bazie 3% MC.

⁴⁰ 10% roztwory wodne detergentów *FF* i *Helfin*, na bazie lanoliny i protein.

⁴¹ 1% roztwór wodny EDTA.

⁴² 5% roztwór wodny kwasu cytrynowego.

⁴³ 1% *Benzotriazol* w etanolu.

⁴⁴ 5% *Paraloid B72* w toluenie.

⁴⁵ Konsultacje naukowe przeprowadziły: mgr Marta Romanow-Kujawa (Kustosze Muzeum Pierwszych Piastów na Lednicy) oraz mgr Ewa Martin-Sobecka (Konservator dzieł sztuki, Kierownik Działu Konserwacji Zbiorów Muzeum Etnograficznego im. Marii Znamierowskiej-Prüfferowej w Toruniu).

wykonano dwuetapowo, wykonując wzmocnienie metodą termozgrzewalną oraz przeszycie metodą igłową. Pierwszy zabieg polegał na dublażu zabytkowej materii poprzez podklejenie od spodu nowej tkaniny, do czego wykorzystano termotopliwy klej⁴⁶ i żelazko konserwatorskie z wymiennymi końcówkami⁴⁷ (ryc. 23). Proces rozpoczęto od dublażu centralnej części tkaniny zgodnie z kierunkiem i splotem, kierując się stopniowo ku bokom i na bieżąco kontrolując stopień naprężenia oryginalnej materii. Klej w postaci proszku aplikowano bezpośrednio na tkaninę wzmacniającą, następnie wprasowując od góry oryginalną materię. Zabieg wykonywano w miejscowej izolacji, aby nie doprowadzić do zabrudzenia zabytkowej tkaniny. Kolejno, w celu utrwalenia wiązania kleju, zdublowane tkaniny całościowo przeprasowano żelazkiem. Drugi etap prac stanowił dodatkowe zabezpieczenie rozwarstwionych krawędzi płatów metodą igłową, poprzez odręczne przeszycie ścięciem obrzucającym, przy użyciu przezroczystej nici⁴⁸. Wybór zastosowanej nici zdeterminowały liczne i intensywne zmiany optyczne płatów sztandaru, które skutecznie uniemożliwiły dobór jednego koloru nici. Przeprowadzone zabiegi miały na celu ustabilizowanie nieforemnych płatów sztandaru, uzyskanie w odbiorze pierwotnego kształtu sztandaru, a zarazem uchronienie tkaniny przed nieprzewidzianymi uszkodzeniami mechanicznymi. Celem osłabienia zmian optycznych, a zarazem podniesienia wartości estetycznej, oba płaty sztandaru poddano odwracalnemu, powierzchniowemu scaleniu kolorystycznemu przy użyciu suchych kredek pastelowych⁴⁹. Stosując zasadę minimalnej ingerencji w zabytkową strukturę obiektu, etap wykonano wyłącznie metodą punktową.

Napisy

Przeprowadzone analizy techniki i technologii wykonania poszczególnych liter i cyfr, treści grawerowanych na gwoździach drzewca, literatury przedmiotu oraz analogicznych obiektów, weryfikacje archiwalne i konsultacje naukowe⁵⁰, a także cel i założenie konsekwencji prac oraz zadowalające efekty rekonstrukcji płatów sztandaru pozwoliły na podjęcie decyzji o wykonaniu zabiegów restauratorskich w ich obrębie. Uzyskane wyniki badań przyczyniły się do określenia stopnia ingerencji konserwatorskiej w postaci rekonstrukcji wszystkich liter i cyfr, z zach-

⁴⁶ Termotopliwy klej w postaci proszku *Polvamide*.

⁴⁷ Miniżelazko – kauter firmy *Restauro-Technika*.

⁴⁸ Przezroczysta, syntetyczna nić *Ariadna*.

⁴⁹ Kredki pastelowe *Rembrandt* (kol. kraplak donker, yellow ochre, olive green, grey, burnt sienna) oraz KOOH-I-NOOR (kol. 39).

⁵⁰ Konsultacji naukowych udzieliły: mgr Marta Romanow-Kujawa (Kustosze Muzeum Pierwszych Piastów na Lednicy), mgr Ewa Martin-Sobecka (Konserwator dzieł sztuki, Kierownik Działu Konserwacji Zbiorów Muzeum Etnograficznego im. Marii Znamierowskiej-Prüfferowej w Toruniu), mgr inż. Łukasz Broński (Konserwator zabytków archeologicznych z Muzeum Pierwszych Piastów na Lednicy).

waniem „świadka” w postaci zróżnicowania kolorystycznego. Zależnie od stanu zachowania i techniki wykonania, uszkodzone mechanicznie tekturowe podkłady miejscowo podklejono⁵¹ bądź stębnowano nićmi bawełnianymi. Zabieg uzupełnienia ubytków napisów wykonano na podstawie sporządzonych wcześniej rysunków technicznych liter i cyfr. Przeniesione na tekturę szablony metodą kalki, kolejno docinano i modelowano do wielkości ubytków przy użyciu gąbek ściernych o różnej gradacji. Uzyskane kształtki liter i cyfr zakładano i stabilizowano poprzez miejscowe podklejenie i stębnowanie. Ubytki haftu zrekonstruowano ścięciem kładzionym, przy użyciu dobranych kolorystycznie nici jedwabnych⁵². Decyzję o wyborze rodzaju nici podjęto na podstawie kilku niezależnych czynników: intensywnych zniszczeń fizyko-chemicznych oryginalnych nici metalowych, przebiegu procesu oczyszczania, zdolności korelacji chemicznych między metalowymi oplotami, tendencji i własnych doświadczeń konserwatorskich, konsultacji naukowych⁵³. Zgodnie z oczekiwaniami właściciela, charakterystyczny dla nici metalowych blask oplotu uzyskano poprzez delikatne, punktowe scalenie kolorystyczne uzupełnień przy użyciu pasty pozłotniczej⁵⁴. Celem upamiętnienia „świadka” stanu zachowania oraz odróżnienia oryginalnej substancji zabytkowej od wykonanych uzupełnień, rekonstrukcje obu dat rocznych oraz dwóch liter napisu własnościowego pozostawiono wolne od punktowania. Efektem przeprowadzonych zabiegów są rekonstrukcje określonych liter i cyfr w napisie własnościowym (końcowa litera „W” wyrazu „POWSTAŃCÓW”, litera „I” stanowiąca łącznik całej nazwy stowarzyszenia oraz litera „W” rozpoczynająca wyraz „WOJAKÓW”), w napisie pamiątkowym i fundacyjnym (górną część dat rocznych) oraz w napisie hasłowym (fragmenty liter „W” i „N” i litera „O” w wyrazie „WOLNOŚĆ”). Wykonane zabiegi restauratorskie znacznie ułatwiły odbiór i czytelność treści sztandaru oraz podniosły wartość użytkową całego obiektu.

Aplikacje

Zdemontowane z obu płatów sztandaru haftowane aplikacje poddano gruntownemu oczyszczaniu mechanicznemu poprzez odkurzenie⁵⁵ w izolacji. Aplikacje haftowane nićmi metalowymi (Orzeł Biały, szable rogatywki) czyszczono ręcznie przy użyciu gumek w ołówku o różnej gradacji⁵⁶ oraz ściereczek do czyszczenia

⁵¹ Klej akrylowy *Acrylleber 498 HV Lascaux*.

⁵² Nici jedwabne *Gütermann creativ* (kol. 724, 968).

⁵³ Dokumentacja konserwatoro-restauratorska paradnego siodła końskiego w typie wschodnim, XVII/XVIII wiek, pochodzącego ze zbiorów muzealnych Biblioteki PAN w Kórniku, mgr Dominika Popiołek, 2015.

⁵⁴ Pasta pozłotnicza *Goldfinger Daler Rowney* (kol. antique gold, green gold oraz silver) na bazie wosku *Treasure Sealer*.

⁵⁵ Odkurzacz *Dyson V15 Detect*.

⁵⁶ Gumki w ołówku *KOOH-I-NOOR* i *Stadler*.

srebra⁵⁷. Precyzyjne doczyszczone powierzchnie haftów pozwoliły na rozpoczęcie zabiegów mokrych. Każdą z aplikacji czyszczono indywidualnie w statycznej kąpeli wodnej z dodatkiem detergentu do prania tkanin bawełnianych⁵⁸. Ze względu na newralgiczny stan zachowania haftowanych aplikacji, całkowicie zrezygnowano z kąpeli bieżącej. Ostatnią kąpiel wykonano w wodzie destylowanej. Przeprowadzone zabiegi mokre przyniosły zadowalające efekty. Oczyszczone chemicznie aplikacje odsączono poprzez delikatne topowanie ręcznikami i suszono na wolnym powietrzu na gąbkach. Etap ten połączono z naprężeniem aplikacji na wcześniej sporządzonych rysunkach technicznych (celem zachowania oryginalnych form i kształtów po kąpielach). Po wyschnięciu aplikacji powyższy etap wykorzystano do stabilizacji chemicznej nici metalowych poprzez założenie warstwy inhibitora korozji⁵⁹, a po upływie doby – powierzchniowego zabezpieczenia⁶⁰. W wyniku przeprowadzonych konsultacji naukowych, a także konsekwentnie względem prac restauratorskich wykonanych w obrębie płatów i napisów sztandaru, zdecydowano o rekonstrukcji haftowanych aplikacji. Powyższy proces umożliwiły: analiza porównawcza analogicznych obiektów (Sztandar Towarzystwa Powstańców i Wojaków w Sierakowie n. Wartą z 1927 roku oraz Sztandar Towarzystwa Powstańców i Wojaków Gołęczewo, Sobota, Zięłatkowo z 1925 roku) (patrz ryc. 11 i 12) oraz weryfikacja materiału źródłowego (zachowanej w zbiorach prywatnych fotografii z wizerunkiem sztandaru) (patrz ryc. 6). Po przeprowadzeniu powyższych badań i obserwacji rozpoczęto przygotowania do wykonania prac restauratorskich w obrębie haftowanych aplikacji. W tym celu dopasowano pod względem technologicznym tkaninę płócienną do oryginalnej kanwy, dobrano nici bawełniane i jedwabne pod względem kolorystycznym, igły oraz rozmiary tamborków do formatu aplikacji. Wszelkie ubytki kanwy uzupełniono poprzez wklejenie⁶¹ od rewersu metodą „na zakładkę” nowej tkaniny płóciennej, przy użyciu metody termozgrzewalnej i żelazka konserwatorskiego⁶². Zabieg ten nie tylko umożliwił stabilizację nieforemnych aplikacji, ale przede wszystkim pozwolił na częściowe odtworzenie kształtów i rysunku wyposażenia artystycznego. Dopiero dokładne wymiarowanie proporcji, wykonanie projektów i przerysów aplikacji oraz przygotowanie materiałów pomocniczych pozwoliły na przystąpienie do rekonstrukcji haftów. Określenie kształtu i wysokości aplikacji lewej rękkości wykonano na podstawie rysunków technicznych zachowanego fragmentu prawej rękkości oraz przerysów dwóch analogicznych aplikacji czapek powstańczych (Sztandar Towarzystwa Powstańców i Wojaków w Sierakowie oraz Sztandar Towarzystwa Powstańców i Wojaków Gołęczewo,

⁵⁷ Ściereczki do czyszczenia srebra *APART*.

⁵⁸ 10% roztwór wodny detergentu *Perwoll*, przeznaczony do prania tkanin bawełnianych.

⁵⁹ 1% *Benzotriazol* w etanolu.

⁶⁰ 5% *Paraloid B72* w toluenie.

⁶¹ Klej akrylowy *Acrylkleber 498 HV Lascaux*.

⁶² Miniżelazko – kauter firmy *Restauro-Technika*.

Sobota, Zielątkowo). Zgodnie z oryginalną techniką i technologią wykonania aplikacji, podkłady uszkodzonych i niezachowanych haftów wypukłych (rękojeści szabli) zrekonstruowano przy użyciu ułożonych i przesytych warstwowo motków muliny⁶³. Następnie mechanicznie uszkodzone nici metalowe ułożono i stębnowano nićmi jedwabnymi⁶⁴ w regularnych odstępach. Ubytki nici metalowych szabli zrekonstruowano ściegiem kładzionym przy użyciu nici jedwabnych⁶⁵ dopasowanych do koloru opłotu nici metalowych (ryc. 24). Stębnowanie ściegu wykonano jedwabnymi nićmi, odtwarzając skośny wzór założenia nici pomocniczych prawej szabli. Decyzję o wyborze rodzaju nici podjęto analogicznie do prac wykonanych przy napisach sztandaru (patrz wyżej). Pierwotny kształt oraz wielkość aplikacji Matki Boskiej Częstochowskiej (dolna część szat) oraz czapki powstańczej (denko i daszek rogatywki) odtworzono dzięki przerysom, wykonanym na podstawie fotografii z wizerunkiem analizowanego sztandaru (patrz ryc. 6) oraz wspomnianym analogicznym obiektom (Sztandar z Sierakowa oraz Sztandar z Golęczone). Ubytki aplikacji zrekonstruowano zgodnie z oryginalną techniką ściegu cieniowanego satynowego przy użyciu rozwarstwionych nici bawełnianych⁶⁶. Celem odróżnienia oryginalnego haftu od rekonstrukcji wybrano nici o ton jaśniejsze od oryginalnej kolorystyki aplikacji. Ze względu na brak materiału źródłowego oraz porównawczego nie zdecydowano się na rekonstrukcję postaci orła na rogatywce. Ubytki ozdobnego sznura w rogatywce zrekonstruowano dopasowując sznurek grubości 2 mm o skręcie „S”, przyszywając go nićmi bawełnianymi⁶⁷. Wszelkie prace w obrębie rekonstrukcji haftów wykonano bezpośrednio w naprężeniu na tamborkach dobranych pod względem rozmiaru aplikacji. Konsekwentnie do prac prowadzonych przy napisach, zrekonstruowane partie czapki (rękojeści oraz lewej główki szabli) celowo pozostawiono wolne od scalania kolorystycznego. Wyjątek stanowiły wyraźne zmiany optyczne w postaci nieestetycznych zaplamień w obrębie szat Matki Boskiej Częstochowskiej, które powierzchniowo stonowano przy użyciu kredek pastelowych⁶⁸. Największą problematykę konserwatorską stanowił natomiast stan zachowania aplikacji Orła Białego. Podobnie jak w przypadku orła na rogatywce, niewystarczający materiał źródłowy i porównawczy, a także przeprowadzone konsultacje naukowe, przyczyniły się do podjęcia decyzji o częściowej rekonstrukcji aplikacji, polegającej na wykonaniu konserwacji z elementami zabiegów restauratorskich. W związku z powyższym kończyny oraz podogonie Orła Białego zabezpieczono poprzez

⁶³ Nici bawełniane *Ariadna* (kol. 1801).

⁶⁴ Nici jedwabne *Gütermann creativ* (kol. 724, 968).

⁶⁵ Nici jedwabne *Gütermann creativ* (kol. 724, 968).

⁶⁶ Nici bawełniane *Ariadna* (kol. 1533, 1637, 1819), *DMC* (kol. 301, 803, 931, 3782).

⁶⁷ Nici bawełniane *Ariadna* (kol. 1819).

⁶⁸ Kredki pastelowe *Rembrandt* (kol. grey, ultramarine deep, phthalo blue, prussian blue, cobalt blue, gold ochre, burnt sienna, yellow ochre, light oxide red) oraz *KOH-I-NOOR TOISON D'OR* (kol. 01, 18, 20, 22, 27, 40, 41, 46).

założenie stębnowania z nici bawełnianych, bez wykonania uzupełnień, nie doprowadzając do przekłamania oryginalnych form. Uszkodzenia i ubytki kanwy aplikacji oraz nici metalowych w partii piór lewego skrzydła Orła naprawiono i uzupełniono analogicznie do rekonstrukcji wykonanych w obrębie lewej szabli czapki powstańczej. Natomiast całkowicie nieczytelne pod względem kształtu oraz ułożenia piór partii prawego skrzydła zdecydowano się zrekonstruować wyłącznie na podstawie rysunku technicznego (odbicia lustrzanego) lewego skrzydła. Ze względu na złożoną problematykę konserwatorską podjęto decyzję o rekonstrukcji prawego skrzydła poprzez uzupełnienie jego ubytków tkaninami, dopasowanymi do układu piór i koloru nici metalowych lewego skrzydła. Proces ten stanowił niemałe wyzwanie ze względu na charakterystyczny blask metalowego oplotu. Ostatecznie udało się dopasować dwa rodzaje tkanin o splocie skośnym, którymi uzupełniono ubytki haftów z podziałem na warstwy. Wewnętrzny i zewnętrzny kształt piór nadano poprzez docięcie tkanin według sporządzonego wcześniej przerysu. Uzupełnienia wykonano bezpośrednio przez wklejenie⁶⁹ łątek na zrekonstruowaną kanwę partii prawego skrzydła, wykorzystując metodę termozgrzewalną i sklejenie tkanin poprzez prasowanie⁷⁰. Przeprowadzony zabieg częściowej rekonstrukcji stanowił formę scalenia górnej partii skrzydeł i umożliwił pełniejszy odbiór niekompletnej aplikacji. Silnie odbarwione nici metalowe aplikacji poddano delikatnemu punktowaniu kolorystycznemu przy użyciu past pozłotniczych⁷¹. Etap ten wykonano w obrębie: lewej główki i prawej rękojeści szabli czapki powstańczej, fragmentarycznie piór skrzydeł Orła, bajorka aureoli Matki Boskiej Częstochowskiej. Uszkodzone mechanicznie bajorki wszystkich haftowanych aplikacji podszywano nićmi jedwabnymi⁷². Rekonstrukcje bajorków aplikacji wykonano natomiast odręcznie sporządzonymi splotami rozwarstwionych i skręconych razem nici bawełnianych⁷³, połączonych klejem konserwatorskim⁷⁴. Ponadto wszystkie rewersy aplikacji dodatkowo zabezpieczono poprzez wklejenie bibułki japońskiej⁷⁵.

Pasmanterie (frędzla oraz galon)

Zdemontowane ze sztandaru ozdobne pasmanterie zostały poddane gruntownemu czyszczeniu mechanicznemu. Galon oczyszczono poprzez obustronne odkurzenie przy użyciu odkurzacza z wymiennymi końcówkami⁷⁶, natomiast frędzla

⁶⁹ Termotopliwy klej w postaci proszku *Polvamide*.

⁷⁰ Miniżelazko – kauter firmy *Restauro-Technika*.

⁷¹ Farba pozłotnicza *Goldfinger Daler Rowney* (kol. antique gold, green gold oraz silver) na bazie wosku.

⁷² Nici jedwabne *Gütermann creativ* (kol. 724, 968).

⁷³ Nici bawełniane *DMC* (kol. 844, 3021, 3782).

⁷⁴ 3% roztwór *Metylocelulozy*.

⁷⁵ 9 g. bibułka japońska.

⁷⁶ Odkurzaczyz *Dyson V15 Detect*.

ze względu na bardzo zły stan zachowania została wyłącznie omieciona pędzlem o miękkim włosiu. Partie galonu poddano dodatkowo czyszczeniu „na sucho”⁷⁷. Proces czyszczenia pasmanterii kontynuowano indywidualnie w kąpeli z dodatkiem detergentu powierzchniowo czynnego⁷⁸, na bieżąco wymieniając zanieczyszczoną wodę. W związku z wyjątkowo złym stanem zachowania frędzli, jej czyszczenie przeprowadzono wyłącznie w wodzie statycznej. Etap kąpeli powtórzono kilkakrotnie, aż do momentu uzyskania zadowalających efektów. Ostatnią kąpiel wykonano w wodzie destylowanej. Zabiegi „mokre” zakończono poprzez odsączenie nadmiaru wody z obu pasmanterii i suszenie na wolnym powietrzu w pozycji rozłożonej. Intensywne nawarstwienia produktów korozji frędzli poddano próbom czyszczenia chemicznego⁷⁹ poprzez tamponowanie oraz skompleksowanie produktów korozji metali⁸⁰. Brak jakichkolwiek zmian optycznych w obrębie nalotów korozyjnych spowodował ostateczne odstępnie od dalszych testów. Kolejnym etapem prac przy pasmanteriach była stabilizacja chemiczna wykonana poprzez założenie warstwy inhibitora korozji⁸¹ oraz powierzchniowe zabezpieczenie warstwą żywicy akrylowej⁸². Przeprowadzone konsultacje naukowe dotyczące niekompletnego i niestabilnego stanu zachowania frędzli spowodowały podjęcie decyzji o jej pełnym odtworzeniu, tj.: wykonaniu zabiegów konserwatorsko-restauratorskich oryginału oraz rekonstrukcji ubytków „nową” frędzlą. Naprawy uszkodzeń mechanicznych frędzli wykonano dwuetapowo: poprzez podklejenie metodą termozgrzewalną oraz szycie metodą igłową. Pierwszy z zabiegów wykonano przy użyciu kleju akrylowego⁸³, łącząc newralgiczne fragmenty frędzli przy pomocy żelazka konserwatorskiego⁸⁴. Drugi etap stanowił odręczne przyszywanie luźnych fragmentów przy użyciu dobranej kolorystycznie nici bawełnianej⁸⁵ (ryc. 25). W ten sposób z kilkunastu pojedynczo zachowanych części frędzli udało się uzyskać długość jednej krawędzi sztandaru. Pozostałe dwie krawędzie sztandaru uzupełniono dopasowaną pod względem technologicznym XX-wieczną mosiężną frędzlą, pochodzącą z francuskiego antykwariatu. Natomiast pojedyncze ubytki zlokalizowane w obrębie galonu uzupełniono dociętymi do kształtu łatkami, z dobranej pod względem technologicznym taśmy pasmanteryjnej. Zabieg rekonstrukcji wykonano poprzez wklejenie uzupełnień od rewersu na niewielką zakładkę, metodą termozgrzewalną⁸⁶.

⁷⁷ Gumki w ołówku firmy KOOH-I-NOOR i Stadler.

⁷⁸ 5% roztwór wodny detergentu Perwoll.

⁷⁹ White Spirit na bazie 3% MC, alkohol izopropylowy na bazie 3% MC.

⁸⁰ 1% roztwór wodny EDTA.

⁸¹ 1% Benzotriazol w etanolu.

⁸² 5% Paraloid B72 w toluenie.

⁸³ Klej akrylowy Acrylkleber 498 HV Lascaux.

⁸⁴ Miniżelazko – kauter Restauro-Technika.

⁸⁵ Nici bawełniane Anchor (kol. 901).

⁸⁶ Klej akrylowy Acrylkleber 498 HV Lascaux, miniżelazko Restauro-Technika.

Składowe elementy sztandaru poddano reintegracji. Ze względu na centralną lokalizację, aplikacje doszywano do płatów sztandaru naprężonych na krośnie. Elementy wyposażenia artystycznego reintegrowano ścięciem „na okrętkę” oraz miejscowo fastrygą⁸⁷. Zgodnie z oryginalną techniką wykonania oba płyty połączono maszynowo ścięciem krytym⁸⁸, galon naszyto maszynowo⁸⁹, natomiast frędzle reintegrowano metodą igłową ścięciem prostym⁹⁰. W wyniku przeprowadzonych konsultacji naukowych całą dolną krawędź obiektu obszyto oryginalną frędzlą sztandaru, pozostałe boki uzupełniono zabytkową frędzlą. Ostatnim etapem prac było odręczne doszycie⁹¹ kółeczek zawieszenia, odtwarzające pierwotny sposób montażu. Po zakończeniu prac konserwatorsko-restauratorskich (ryc. 26, 27) sztandar poddano sezonowaniu. Następnie obiekt umieszczono w specjalnie zaprojektowanym pudle ochronnym⁹² wyściełanym miękką agrowłókniną⁹³.

Drzewce

Drzewce sztandaru poddano konserwacji z elementami rekonstrukcji. Cały obiekt oczyszczono mechanicznie poprzez odkurzanie⁹⁴. Drewno trzonu oczyszczono enzymatycznie⁹⁵, natomiast newralgiczne zanieczyszczenia metalowych elementów (tuleje, gwoździe pamiątkowe i kółka) czyszczono mechanicznie⁹⁶, oraz kolejno chemicznie⁹⁷. Ponadto silne nawarstwienia produktów korozji żelaznych haczyków poddano intensywnemu czyszczeniu mechanicznemu⁹⁸. Wszystkie elementy metalowe odtłuszczono poprzez tamponowanie, ustabilizowano chemicznie przez założenie warstwy inhibitora korozji⁹⁹ oraz kolejno, po upływie jednej doby, zabezpieczono powierzchniowo roztworem żywicy akrylowej¹⁰⁰ aplikowanej pędzelkiem. W wyniku przeprowadzonych konsultacji brakujące mosiężne i żelazne kółka zawieszenia sztandaru uzupełniono dopasowanymi technologicznie kopiami, poddanymi analogicznym procesom antykorozyjnym. Obiekt po zakończeniu prac konserwatorsko-restauratorskich (ryc. 28) umieszczono w specjalnie zaprojektowanym pudle ochronnym¹⁰¹ z agrowłókniną.

⁸⁷ Przezroczyta, syntetyczna nić *Ariadna*.

⁸⁸ Nici bawełniane *Gütermann* (kol. 170, 2776).

⁸⁹ Nici bawełniane *Ariadna* (kol. 1719).

⁹⁰ Nici bawełniane *Anchor* (kol. 901).

⁹¹ Nici bawełniane *Ariadna* (kol. 1719).

⁹² Pudło ochronne typu *Omni-box Beskid Plus*.

⁹³ Agrowłóknina zimowa *Agrimpex*.

⁹⁴ Odkurzacz *Dyson V15 Detect*.

⁹⁵ Enzymy amylazy, Alfa amylaza.

⁹⁶ Gumki w ołówku *KOOH-I-NOOR* i *Stadtler*.

⁹⁷ Wata bawełniana *Duraglit Silvo* do czyszczenia srebra.

⁹⁸ Szyfity z włóknem szklanym, gąbeczki ścierne.

⁹⁹ 1% *Benzotriazol* w etanolu.

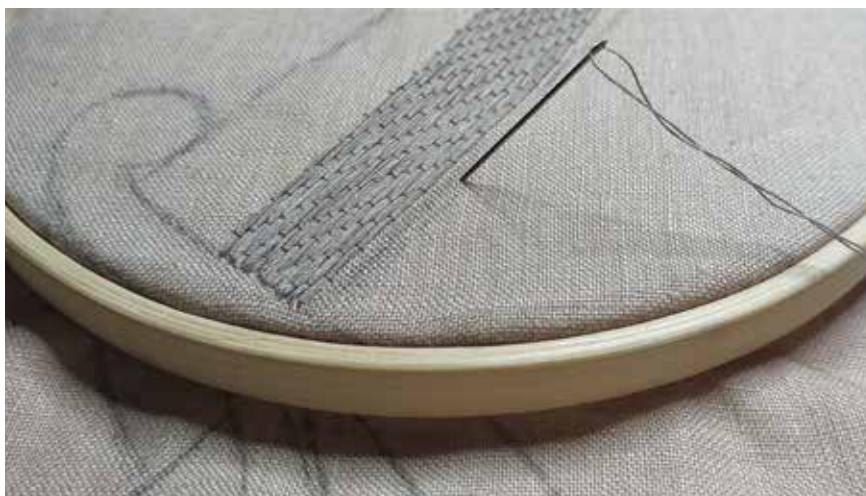
¹⁰⁰ 5% *Paraloid B72* w toluenie.

¹⁰¹ Pudło ochronne typu *Omni-box Beskid Plus*.



Ryc. 23. Widoczny zabieg dublażu strony odwrotnej sztandaru TPiW. Fotografia wykonana w trakcie prac konserwatorsko-restauratorskich przez D. Popiołek. Zbiory prywatne D. Popiołek

FIG. 23. Visible duplication treatment of the reverse side of the TPiW banner. Photograph taken during preservation and restoration works by D. Popiołek. Private collection of D. Popiołek



Ryc. 24. Widoczny etap rekonstrukcji aplikacji sztandaru. Fotografia wykonana w trakcie prac konserwatorsko-restauratorskich przez D. Popiołek. Zbiory prywatne D. Popiołek

FIG. 24. Visible stage of reconstruction of the banner applique. Photograph taken during preservation and restoration works by D. Popiołek. Private collection of D. Popiołek



Ryc. 25. Widoczne naprawy w obrębie frędzli. Fotografia wykonana w trakcie prac konserwatorsko-restauratorskich przez D. Popiołek. Zbiory prywatne D. Popiołek

FIG. 25. Visible repairs within the tassel. Photograph taken during preservation and restoration works by D. Popiołek. Private collection of D. Popiołek



Ryc. 26. Ogólny widok strony głównej sztandaru TPiW. Fotografia wykonana po zakończeniu prac konserwatorsko-restauratorskich przez J. Rochon. Zbiory prywatne D. Popiołek

FIG. 26. General view of the main side of the TPiW banner. Photograph taken after the preservation and restoration works were completed by J. Rochon. Private collection of D. Popiołek



Ryc. 27. Ogólny widok strony odwrotnej sztandaru TPiW. Fotografia wykonana po zakończeniu prac konserwatorsko-restauratorskich. Fot. J. Rochon. Zbiory prywatne D. Popiołek

FIG. 27. General view of the reverse side of the TPiW banner. Photograph taken after completion of preservation and restoration works. Photo by J. Rochon. Private collection of D. Popiołek



Ryc. 28. Ogólny widok drzewca sztandaru. Fotografia wykonana po zakończeniu prac konserwatorsko-restauratorskich. Fot. J. Rochon. Zbiory prywatne D. Popiołek

FIG. 28. General view of the banner's shaft. Photograph taken after completion of preservation and restoration works. Photo by J. Rochon. Private collection of D. Popiołek

W ostatnim okresie weksylologia przeżywa w Polsce wzrost popularności, zarówno w wymiarze utylitarnym, historycznym, teoretycznym, jak i organizacyjnym. Ponadto należy wspomnieć o kultywowaniu tradycji przez koła pułkowe, środowiska kombatanckie, a także współczesne grupy rekonstrukcyjne. Pozostaje mieć tylko nadzieję, że zjawisko to wynikające z zamiłowania do wartości i fascynacji artefaktami powstańczymi zakorzeni się na stałe.

Podziękowania

Autorka pracy dziękuje Leszkowi Kabacińskiemu, Pawłowi Noskiewiczowi, Jerzemu Nowakowi, Jakubowi Magrianowi oraz Markowi Sobeckiemu za wkład w przygotowanie kontekstu historycznego (udostępnienie prywatnych materiałów archiwalnych, własności intelektualnej, przekaz ustny, kwerendę zbiorów muzealnych i literaturę przedmiotu oraz wszelkie konsultacje). Serdeczne podziękowania składam Marcie Romanow-Kujawie, Ewie Martin-Sobeckiej oraz Łukaszowi Brońskiemu za konsultacje naukowe oraz wsparcie merytoryczne. Ponadto dziękuję Justynie Rochon za wszelką nieocenioną pomoc i dokumentację fotograficzną, Adamowi Cupie za współpracę uniwersytecką (badania XRF nici metalowych). Najbliższym za motywację i wyrozumiałość.

Bibliografia

Materiały archiwalne

Źródło 1. XX-wieczna fotografia przedstawiająca członków Towarzystwa Powstańców i Wojaków ze Zdziechowa wraz z analizowanym sztandarem kombatanckim. Pamiątka rodzinna ze zbiorów prywatnych Leszka Kabacińskiego po Kazimierzu Nowaku z Ostrowa Wielkopolskiego.

Wydawnictwo źródłowe

Statut Towarzystwa Powstańców i Wojaków Związku D.O.K. VII, Poznań 1926, s. 4-5.
GRUDZIŃSKI H. (RED.)
1929 *Gazeta Gnieźnieńska Lech: codzienne pismo polityczne dla wszystkich stanów*, r. 31, nr 160, Gniezno, s. 5.

Literatura

ANDERS P.

2008 *Śladami Powstania Wielkopolskiego 1918-1919*, Poznań.

BARŁÓG S. (RED.)

2019 *100 lat pamięci i obchodów rocznicowych Powstania Wielkopolskiego 1918/1919*, Poznań.

CZAJKOWSKI J., DĄBROWSKI S., ZAMOJSKA I.

1994 *Sztandary polskiego ruchu ludowego*, Warszawa.

CZUBIŃSKI A., GROT Z., MIŚKIEWICZ B.

1988 *Powstanie Wielkopolskie 1918-1919. Zarys dziejów*, Warszawa.

GŁOGER Z.

1989 *Drzewce*, [w:] *Encyklopedia staropolska*, t. II, Warszawa, s. 54.

JASIEŃSKI K.

2014 *Sztandar to rzecz dziwna*, „Flaga” (Biuletyn Polskiego Towarzystwa Wekxylologicznego), nr 2 (26), s. 11-13.

JEDLINA-JACOBSON W.

2018 *Z ludem wielkopolskim przeciw zaborcom. Wspomnienia*, Poznań.

KARWAT J., REZLER M. (RED.)

2021 *Encyklopedia Powstania Wielkopolskiego*, Poznań.

KOZAKIEWICZ S. (RED.)

1969 *Słownik Terminologiczny Sztuk Pięknych*, Warszawa.

KUCZYŃSKI S.K. (RED.)

1995 *Orzeł Biały – 700 lat herbu Państwa Polskiego. Wystawa. Zamek Królewski w Warszawie 26 czerwca – 15 października*. Warszawa.

ŁUCZAK J.

1999 *Chorągwie weteranów Powstania Wielkopolskiego 1918-1919. Katalog zbiorów Muzeum Narodowego w Poznaniu*, Poznań.

MACH I.

2020 *Wyszywanie. Węszywk*, Gdynia.

MIŚKIEWICZ B.

2008 *Wielkopolska w dziejach oręża polskiego (X-XX wiek)*, Poznań.

NOWAK M.F.

2018 *Wielkopolska pamięta! 1918-2018. Album fotograficzny wybranych miejsc Powstania Wielkopolskiego w województwie wielkopolskim*, Ostrów Wielkopolski.

NOWIK K.

2000 *Wielkopole w walce o niepodległość 1918-1920*, Zielona Góra.

POLAK B., REZLER M. (RED.)

2010 *Walki Powstania Wielkopolskiego 1918-1919*, Koszalin, s. 125-133.

PTAK J.

2008 *Napisy na chorągwiach wojskowych w Polsce*, „Roczniki Humanistyczne”, t. LVI, z. 2, s. 157-192.

- PTAK J.
2016 *Weksylologia polska*, Warszawa.
- PTAK J.
2016 *Chorągwie i sztandary z okresu walk o niepodległość dziełem kobiecych serc i rąk*, „Teki Komisji Historycznej”, t. XIII.
- REZLER M.
2011 *Wielkopole pod bronią 1768-1921. Udział mieszkańców regionu w powstaniach narodowych*, Poznań.
- REZLER M.
2018 *Powstanie Wielkopolskie po 100 latach*, Poznań.
- RUSSOCKI S., KUCZYŃSKI S.K., WILLAUME J.
1978 *Godło, barwy i hymn Rzeczypospolitej*, Warszawa.
- SMOLIŃSKI A.
2009 *Morale i dyscyplina Wojsk Wielkopolskich w latach 1918-1919. Przyczynek do dziejów Powstania Wielkopolskiego*, Toruń.
- STATUT TOWARZYSTWA POWSTAŃCÓW I WOJAKÓW ZWIĄZKU D.O.K VII, 1926.
- WOJCIECHOWSKI J. S.
2006 *Stowarzyszenia i związki kombatanckie w latach 1919-1939*, Pruszków.
- TOPOLSKI J.
1999 *Wielkopolska poprzez wieki*, Poznań.
- ZDZIABEK W., PACHOLSKA M.
2008 *Powstanie Wielkopolskie 1918-1919*, Poznań.
- ZNAMIEROWSKI A.
2017 *Heraldyka i weksylologia*, Warszawa.

Dokumentacje konserwatorsko-restauratorskie

- MARTIN-SOBECKA E.
2011 Dokumentacja konserwatorsko-restauratorska XX-wiecznego sztandaru Związku Inwalidów Wojennych, pochodzącego ze zbiorów Muzeum Regionalnego w Chodzieży.
- MARTIN-SOBECKA E.
2014 Dokumentacja konserwatorsko-restauratorska sztandaru Związku Weteranów Powstań Narodowych Koło Chodzież, 1935 rok, pochodzącego z Muzeum Regionalnego w Chodzieży.
- MARTIN-SOBECKA E.
2022 Dokumentacja konserwatorsko-restauratorska sztandaru Towarzystwa Powstańców i Wojaków im. Ks. Józefa Smolińskiego w Morzewie, 1925 rok, pochodzącego ze zbiorów Miejskiej Biblioteki Publicznej im. Stefana Michalskiego w Chodzieży.
- LABUT M., STĘPIEŃ A., HOYO-MELÉNDEZ J.
2022 Konserwacja oraz technika wykonania dwóch malowanych chorągwi jedwabnych z kolekcji książąt Czartoryskich.

Źródła internetowe

- <https://youtu.be/Ho03D4GY4So>
<https://www.polityka.pl/tygodnikpolityka/historia/1542661,1,co-mozna-wyczytac-z-choragwi.read>
<https://pw.ipn.gov.pl/pwi/dokumenty/mapy/mapy-operacyjne/10876,Potyczka-pod-Zdziechowa-30-31-grudnia-1918-r.html>
<https://www.weksylogia.pl/weksylogia/Sztandary-w-dwudziestoleciu-miedzywojennym.pdf>
<https://pw.ipn.gov.pl/pwi/form/r7082292480674,RABSKI-Zygmunt.html>
<https://sjp.pl>drzewce>
<https://powstaniewielkopolskie.pl/nowa/?page id=5246>
<https://powstanie.wmn.poznan.pl/sztandary-organizacji-kombatanckich/>
<https://muzeumwp.pl/?s=zbiory>
https://gniezno.eu/cms/20469/barciszewski_Leon
<https://www.wbc.poznan.pl/dlibra/publication/94423/edition/106503/content?fclid=1wAR3zl9nt8Pl0uvjVSaLGrSzigrgkk0aM2jkUEDPEsyxoLaTCw-cWieol6Z6M>

Vexillological research and conservation aspects of the 20th-century veteran banner of the Wielkopolska insurgents from the collection of the Museum of the First Piasts at Lednica

S u m m a r y

Last year, on the initiative of the Museum of the First Piasts at Lednica in Dziekanowice, the preservation works of the banner of the veterans' of Insurgents and Warriors Society of Zdziechowa were conducted. The artefact found its way into the museum's collection in 2017 after it was purchased in a Gniezno antique shop. It survived the time of occupation in hiding. Its later fate remains unknown. The review of the literature on the subject, analyses of the inscriptions (foundation, commemorative and motto), the content of the engraved nails, as well as archival verifications and scientific consultations, made it possible to accurately date the object. They pointed to 1919 as the date of the end of the Wielkopolska Uprising, 1924 as the founding date of TPiW and 1926 – as the date of the banner's creation. Due to the lack of available research materials, the questions regarding the foundation and the maker of the banner (the factory responsible for it) remain open.

The subject of interest and analysis of the present work was a banner derived from the old combat-recognition signs constituting a symbol of the association and an element of the functioning of the state organization, originally belonging to the former insurgents of Wielkopolska. The veteran banner of the Insurgents and Warriors Society represents an intermediate form (a period of transition) between the new design typical of the TPiW (1924-1927) and the old, traditional layout, dating back to the time of the national uprisings (the Wielkopolska Army in 1918-1919). The front side is a clear reference to the regulation pattern of the society's signs (the image of Our Lady of Częstochowa, the emblem of the four-cornered cap), while the

reverse side breaks with the layout of the time, returning to the image of the White Eagle in the royal crown, modelled on the national emblem of Independent Poland of 1919-1927. The banner, with a vertical suspension of the patch, is made up of two double panels of cream and amaranth silk damask with floral ornamentation with heraldic markings, coming from one factory and originally (probably) intended for church paraments (rather than state insignia). The construction of the banner is single-layer, without a stabilizing layer, the so-called "soul". Patches of parallel pattern are decorated with embroidered applications of iconic and heraldic content, as well as the sign of the association: Our Lady of Częstochowa, an insurgent's cap against a background of crossed swords (the main side) and a crowned White Eagle (the reverse side). All the appliqués were made *ex situ* using various embroidery techniques. The image of the Queen of Poland and the four-cornered cap were embroidered with cotton threads, and shaded satin stitch, while the figure of the White Eagle and the sword were embroidered with metal threads of various thicknesses with an "S" braid twist, laid stitch. XRF elemental composition studies of the thread braids confirmed the presence of Ag elements (the figure of the White Eagle, the sword's head, the reverse side inscription) and Cu and Zn elements (the eagle's crown, the knuckle bows, the main side inscriptions), indicating a brass alloy. Around the decorative appliqués the inscriptions of ownership, foundation, commemorative and motto were made *in situ*, embroidered in laid stitch. The method of making the inscriptions of both banner panels is analogous, which clearly indicates a single craftsmanship workshop. The ornately finished shape of the letters "T" with split ends seems to refer stylistically to the lettering characteristic of the embroidery workshop of Jadwiga Gramlewicz from Poznań. The edges of the banner were decorated with two types of haberdashery that serve aesthetic functions, i.e. a brass tassel (*caterpillar* type) and a gallon. The decomposed shafts at the present time consist of an upper structural shaft, turned out of hardwood (probably ash), along with suspension elements, upholstered at the ends with a casing and centre fitting (originally connecting the two parts of the spar). The shaft of the spar was decorated with four engraved nails made of silver and silver-plated sheet metal, commemorating the blessing of the banner. The preservation and restoration works carried out on them made it possible to identify the godparents of the analysed banner. This function was assumed by those of merit to Wielkopolska and the country: Alexandra Dr. Rabska and Leon Barciszewski, holding positions of activists and organizers of state life. In addition, in the course of the creation of this work, it was possible to identify the veterans of the Zdziechowa uprising and to find and formally confirm the original finial of the spar (the figure of the White Eagle). This element, as a local memento of the Wielkopolska Uprising and pride of the local community, was acquired for the collection of the Wielkopolska Uprising Tradition and Remembrance Hall in Zdziechowa, created by the Gniezno municipality. Unfortunately, the historical research undertaken on the Insurgents and Warriors Society of Zdziechowa, highlighted considerable gaps in the literature on the subject.


The exceptionally incomplete state of preservation of the object became the main factor determining the complex preservation issue. The degree and scale of destruction of the object was evidently caused by the human factor – inadequate storage (hiding) conditions. As a result of the above-mentioned impacts, the banner was exposed to a number of damages: biological (rodent and insect activity), mechanical, microbiological and physical-chemical (photo-oxidation and corrosion processes). The fundamental preservation problem was the scope of specialized treatments. Due to the complex nature of the object, its individual elements required a variety of preservation and restoration works of a multidisciplinary nature. As a result of scientific consultations and formal analyses undertaken, it was decided to subject the banner to conservation treatments (stopping the processes of destruction with

simultaneous strengthening) with elements of restoration processes (reconstruction), consisting in the restoration of the original historic substance. The above programme contributed to enhancing the aesthetic and functional value of the artefact.

Translated by Marta Koszko

otrzymano (received): 30.06.2023; recenzowano (revised): 01.11.2023; zaakceptowano (accepted): 07.12.2023

mgr Dominika Popiołek
Muzeum Etnograficzne im. Marii Znamierowskiej-Prüfferowej w Toruniu
Dział Konserwacji Zbiorów
Wąły gen. Sikorskiego 19
87-100 Toruń
e-mail: d.popiolek.konserwacja@gmail.com

 <https://orcid.org/0009-0003-7251-6946>