

NOTIZIARIO

AGROMETEOROLOGICO & FITOSANITARIO

“REGIONALE”

Settimanale N. 15 Anno XXXVII

12 - 18 aprile 2023

Servizi Agrometeo

Previsioni Meteo Locali,
Dati Osservati da Stazione,
Avvisi Fitopatologici,
Irrigazione e Concimazione

Sommario

METEOROLOGIA

1

DATI PREVISTI

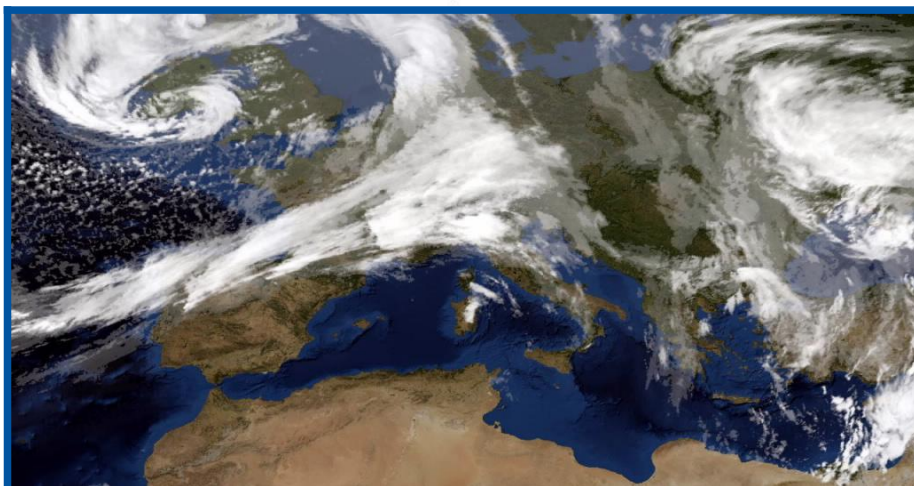
2

CLIMATOLOGIA

3

FITOPATOLOGIA

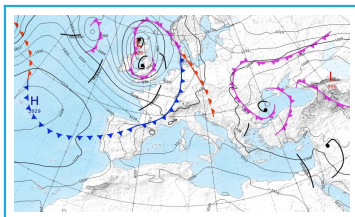
4



**Agenzia Regionale per le Attività
Irrigie e Forestali della Puglia**

METEOROLOGIA

Puglia



Situazione Attuale

Il promontorio di alta pressione prende pieno possesso del Mediterraneo centro-occidentale, in attesa di un nuovo vortice di origine atlantica ed in movimento verso sud-est; lo stesso, dal pomeriggio, inizierà a interessare le regioni settentrionali, dove si intensificheranno flussi umidi sud-occidentali, accompagnati anche da un debole ingresso di aria fredda in quota.

Evoluzione:

Da domani sul nostro Paese si assisterà al transito di una perturbazione collegata all'area depressionaria atlantica, con flessione del campo barico a partire dal Nord Italia fino a coinvolgere le regioni centrali nel corso della serata, il tutto accompagnato da avvezioni di aria umida e instabile. Fenomeni localmente intensi sul Triveneto. Venerdì 14 la perturbazione giungerà sulle regioni centro-meridionali seppure piuttosto attenuata, ma si rinvigorisce nella giornata di sabato 15 con fenomeni maggiormente concentrati lungo le regioni tirreniche, avanzando verso il settore adriatico nella successiva giornata di domenica 16, nel mentre il tempo migliorerà al nord ma sempre con temperature al quanto fresche. All'inizio della nuova settimana correnti fresche orientali e piuttosto instabili giungeranno sull'Italia favorendo spunti temporaleschi lungo tutti i rilievi e le zone interne, ma localmente anche in pianura, specialmente al sud, da martedì 18 anche al settentrione.



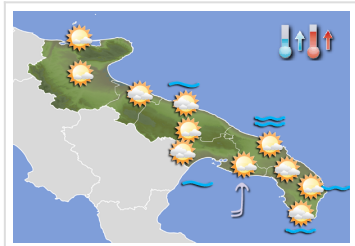
mercoledì 12 aprile 2023

Cielo con nuvolosità innocua al mattino in attenuazione nel pomeriggio con ampi rasserenamenti.

Temperatura in aumento.

Venti deboli occidentali con tendenza a ruotare dai quadranti meridionali.

Mari poco mossi o mossi.



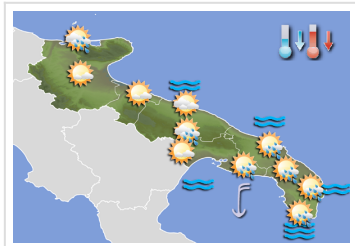
giovedì 13 aprile 2023

Cielo inizialmente sereno o poco nuvoloso, ma con peggioramento atteso dal pomeriggio-sera quando non si esclude qualche precipitazione sulla Puglia meridionale.

Temperatura in ulteriore aumento.

Venti moderati, localmente e temporaneamente forti meridionali.

Mari da mossi a molto mossi.



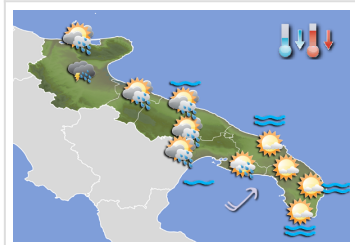
venerdì 14 aprile 2023

Cielo irregolarmente nuvoloso con possibili addensamenti più intensi durante i quali non si escludono locali precipitazioni ma in assorbimento serale.

Temperatura in sensibile diminuzione.

Venti moderati occidentali.

Mari mossi.



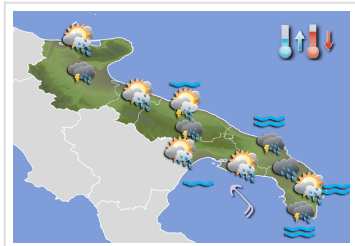
sabato 15 aprile 2023

Cielo inizialmente nuvoloso ma con rapida intensificazione della nuvolosità con associate diffuse precipitazioni anche a carattere di rovescio o temporale.

Temperatura in ulteriore diminuzione.

Venti moderati in rotazione da ovest verso sud.

Mari poco mossi o mossi.



domenica 16 aprile 2023

Cielo con molte nubi con associate diffuse precipitazioni, anche a carattere di rovescio temporalesco.

Temperatura in sensibile aumento nei valori minimi, in ulteriore diminuzione nei valori massimi.

Venti meridionali, generalmente moderati.

Mari poco mossi o mossi.

Tendenza per lunedì 17 e martedì 18 aprile 2023

Persistenza di tempo instabile con annuvolamenti associati a precipitazioni anche a carattere di rovescio o temporale.

DATI PREVISTI

Dal 12-04-2023 al 16-04-2023

DATA	CIELO		VENTO		TEMP.		UMID.		FENOMENI		PREC	MARE
	ORE 00:00	ORE 12:00	ORE 00:00	ORE 12:00	min	max	min	max	Tipo	%	mm	
FOGGIA												
12 apr	Poco nuvoloso	Poco nuvoloso	Moderato W	Moderato SW	7	20	45	90				
13 apr	Poco nuvoloso	Poco nuvoloso	Moderato SW	Moderato SW	8	22	40	90				
14 apr	Sereno	Poco nuvoloso	Moderato SW	Moderato W	6	17	45	95				
15 apr	Poco nuvoloso	Coperto	Moderato W	Moderato S	4	16	45	95	Piog/Temp	80	5	
16 apr	Coperto	Coperto	Moderato S	Moderato NW	10	12	90	100	Piog/Temp	100	18	
SANNICANDRO GARGANICO												
12 apr	Poco nuvoloso	Poco nuvoloso	Moderato W	Debole SW	9	18	50	85				Quasi calmo
13 apr	Poco nuvoloso	Poco nuvoloso	Moderato SW	Moderato SW	10	20	50	85				Mosso
14 apr	Poco nuvoloso	Nuvoloso	Moderato SW	Debole W	8	16	55	90	Pioggia	40	3	Mosso
15 apr	Poco nuvoloso	Molto nuvoloso	Moderato W	Moderato S	6	16	55	95	Pioggia	50	4	Mosso
16 apr	Coperto	Molto nuvoloso	Moderato S	Moderato NW	10	12	80	100	Pioggia	100	15	Mosso
ANDRIA												
12 apr	Poco nuvoloso	Poco nuvoloso	Moderato W	Debole SW	8	20	50	90				
13 apr	Poco nuvoloso	Nuvoloso	Debole SW	Moderato W	10	24	40	90				
14 apr	Poco nuvoloso	Poco nuvoloso	Moderato W	Debole W	9	17	50	95				
15 apr	Poco nuvoloso	Molto nuvoloso	Moderato W	Moderato S	7	18	40	90	Pioggia	50	4	
16 apr	Coperto	Molto nuvoloso	Moderato S	Moderato NW	11	14	85	100	Pioggia	100	10	
BARI												
12 apr	Poco nuvoloso	Poco nuvoloso	Moderato NW	Debole N	8	20	40	90				Poco mosso
13 apr	Poco nuvoloso	Nuvoloso	Moderato S	Debole SW	10	24	35	85				Quasi calmo
14 apr	Poco nuvoloso	Nuvoloso	Moderato W	Moderato W	8	19	45	90				Mosso
15 apr	Poco nuvoloso	Molto nuvoloso	Moderato W	Moderato S	7	18	45	95	Pioggia	40	2	Poco mosso
16 apr	Coperto	Molto nuvoloso	Moderato S	Moderato N	11	14	80	100	Piog/Temp	100	15	Poco mosso
GIOIA DEL COLLE												
12 apr	Poco nuvoloso	Nuvoloso	Moderato NW	Debole SW	6	19	50	90				
13 apr	Poco nuvoloso	Poco nuvoloso	Moderato SW	Moderato S	8	19	60	95				
14 apr	Poco nuvoloso	Nuvoloso	Moderato W	Moderato W	7	16	40	90	Pioggia	20	2	
15 apr	Poco nuvoloso	Molto nuvoloso	Moderato N	Moderato S	3	16	45	95	Pioggia	30	2	
16 apr	Coperto	Coperto	Moderato S	Moderato N	9	12	85	100	Piog/Temp	100	12	
BRINDISI												
12 apr	Poco nuvoloso	Poco nuvoloso	Moderato NW	Debole S	10	17	60	90				Mosso
13 apr	Poco nuvoloso	Poco nuvoloso	Moderato S	Moderato S	13	18	55	90				Mosso
14 apr	Nuvoloso	Poco nuvoloso	Moderato SW	Moderato W	12	17	50	95	Pioggia	50	2	Mosso
15 apr	Poco nuvoloso	Poco nuvoloso	Moderato SW	Moderato S	10	17	50	90				Mosso
16 apr	Molto nuvoloso	Coperto	Moderato S	Moderato SE	12	14	80	90	Rov/Temp	100	20	Mosso
GINOSA												
12 apr	Poco nuvoloso	Nuvoloso	Moderato NW	Debole S	6	20	45	90				Calmo
13 apr	Sereno	Nuvoloso	Moderato S	Moderato S	8	20	50	90				Quasi calmo
14 apr	Poco nuvoloso	Poco nuvoloso	Moderato SW	Moderato W	6	17	55	95				Mosso
15 apr	Poco nuvoloso	Molto nuvoloso	Debole W	Moderato S	3	17	55	100	Pioggia	40	2	Poco mosso
16 apr	Coperto	Molto nuvoloso	Moderato S	Moderato SE	9	12	90	100	Pioggia	100	10	Poco mosso
MANDURIA												
12 apr	Poco nuvoloso	Nuvoloso	Debole NW	Debole S	7	20	35	90				
13 apr	Sereno	Poco nuvoloso	Moderato SW	Moderato S	10	20	40	90				
14 apr	Nuvoloso	Poco nuvoloso	Moderato SW	Moderato N	9	18	35	100	Pioggia	20	2	
15 apr	Poco nuvoloso	Nuvoloso	Moderato W	Moderato SW	6	18	40	100	Pioggia	20	2	
16 apr	Coperto	Molto nuvoloso	Moderato S	Moderato SE	10	13	85	100	Pioggia	100	12	
LECCE												
12 apr	Poco nuvoloso	Nuvoloso	Debole NW	Debole N	7	19	40	85				
13 apr	Poco nuvoloso	Nuvoloso	Moderato S	Forte S	11	20	60	95				
14 apr	Nuvoloso	Poco nuvoloso	Moderato SW	Moderato SW	10	18	40	100	Pioggia	20	2	
15 apr	Poco nuvoloso	Poco nuvoloso	Moderato W	Moderato S	7	18	40	100				
16 apr	Molto nuvoloso	Coperto	Moderato S	Moderato SE	10	14	85	100	Pioggia	100	20	
OTRANTO												
12 apr	Poco nuvoloso	Poco nuvoloso	Moderato NW	Debole S	9	18	50	85				Mosso
13 apr	Poco nuvoloso	Poco nuvoloso	Moderato S	Moderato SE	12	18	70	95				Poco mosso
14 apr	Nuvoloso	Poco nuvoloso	Moderato SW	Moderato W	12	18	40	100	Pioggia	20	2	Mosso
15 apr	Poco nuvoloso	Poco nuvoloso	Moderato W	Moderato S	8	17	50	95				Mosso
16 apr	Coperto	Molto nuvoloso	Moderato S	Moderato SE	11	13	75	100	Pioggia	100	15	Mosso
SANTA MARIA DI LEUCA												
12 apr	Sereno	Poco nuvoloso	Moderato NW	Debole SW	11	16	60	85				Poco mosso
13 apr	Poco nuvoloso	Nuvoloso	Moderato SW	Forte SE	13	16	75	95				Poco mosso
14 apr	Nuvoloso	Poco nuvoloso	Moderato SW	Moderato W	13	16	45	95	Pioggia	20	2	Molto mosso
15 apr	Sereno	Poco nuvoloso	Moderato W	Moderato S	11	16	55	90				Mosso
16 apr	Nuvoloso	Coperto	Moderato S	Moderato SE	12	14	80	100	Rov/Temp	100	20	Mosso

CLIMATOLOGIA

SITUAZIONE PRECEDENTE Dal 03-04-2023 al 09-04-2023

All'inizio della settimana appena trascorsa, un nucleo ciclonico approfonditosi sul Tirreno, alimentato da aria di origine artica-continentale, portandosi verso levante ha acuito l'instabilità nell'area ionica. Al suo seguito, permanendo sul Mediterraneo una ampia circolazione depressionaria con continua avvezione di aria fredda, un nuovo impulso perturbato si è approssimato in area tirrenica già nella giornata di mercoledì 5, interessando principalmente le relative regioni centro-meridionali, traslando gradualmente nella successiva giornata di giovedì 6 verso levante. Al suo seguito il campo barico è tornato moderatamente a risalire, ma un nuovo minimo depressionario dalla Francia si è approfondito verso le nostre regioni settentrionali, per poi raggiungere le regioni centrali già nel pomeriggio di venerdì 7 e determinando il cattivo tempo sulle regioni centro-meridionali nel fine settimana.

Sulla Puglia, ad inizio settimana si è avuta una nuvolosità compatta con precipitazioni diffuse ma solo sul settore centro-meridionale e più intense sull'area salentina. Nella giornata di martedì 4 si è avuta una attenuazione sia della nuvolosità che dei fenomeni, tornati però ad intensificarsi nelle giornate di mercoledì 5 e giovedì 6 sempre sul settore centro meridionale della regione. Tempo sostanzialmente buono con ampi spazi di sereno nella giornata di venerdì 7 con ritorno della nuvolosità e dei fenomeni dal pomeriggio di sabato 8 e per l'intera giornata di domenica 9.

Le temperature massime, già al di sotto della media del periodo nella giornata di lunedì 3, con scarti negativi anche di 6°C, sono generalmente ulteriormente scese fino a giovedì 6, sono risalite di qualche grado tra venerdì 7 e sabato 8 per poi scendere nuovamente e drasticamente nella giornata di domenica 9 quando sono stati registrati valori con scarti negativi anche di 9°C.

Le temperature minime, con valori molto prossimi a quelli normali ad inizio settimana, sono anch'esse sensibilmente scese fino a sabato 8 raggiungendo valori che hanno fatto registrare scarti negativi anche di 10°C. Sono risalite di diversi gradi nella giornata di domenica 9.

Il vento ha soffiato quasi sempre dai quadranti settentrionali con la sola eccezione di sabato 8 quando è prevalsa una componente meridionale. L'intensità è stata moderata con rinforzi, anche sostenuti, nelle giornate di lunedì 3, martedì 4 e giovedì 6.

DATI RILEVATI DAL 03-04-2023 AL 09-04-2023

COMUNE	PROV	LOCALITA	CODICE	TEMPERATURA (°C)			UMIDITA (%)			PREC. mm	EVAP mm
				MEDIA	MIN	MAX	MEDIA	MIN	MAX		
ALBEROBELLO	BA	ITAS	OPU31	6.9	1.8	15.4	81	32	100	64.6	13
ALTAMURA	BA	GUROLAMANNA	OPU01	6.4	1.8	14	89	43	100	64.8	10.4
ALTAMURA	BA	S.P. SANTERAMO	MBA22	6.9	-1.9	15.1	81	34	100	22.2	n.d.
BARI	BA	C.N.R. IRSA	OPU48	10.9	5.1	17.9	67	30	94	29.4	16.1
BINETTO	BA	PARCO DEI BUOI	OPU29	n.d.	n.d.	n.d.	n.d.	n.d.	n.d.	n.d.	n.d.
CASAMASSIMA	BA	SERRONE(AZ.AGR.MANCINI)	MBA27	8.2	3	17.2	81	31	100	24.6	n.d.
CASSANO DELLE MURGE	BA	S.P. SANNICANDRO	MBA24	8.1	3.3	16.7	75	33	99	37.6	n.d.
CONVERSANO	BA	CONTRADA COZZE	OPU52	9.3	3.5	17.7	85	33	100	25	12.8
CORATO	BA	CASTEL DEL MONTE	OPU50	n.d.	n.d.	n.d.	n.d.	n.d.	n.d.	n.d.	n.d.
GRAVINA IN PUGLIA	BA	S.P. SPINAZZOLA	MBA23	6.8	1.2	15.2	88	35	100	16.6	n.d.
GRAVINA IN PUGLIA	BA	LIMELLI D'IMPERATORE	OPU03	6.7	0.8	14.2	78	29	100	14.6	14.3
LOCOROTONDO	BA	ITAS VIA PER CISTERNINO	OPU49	7.6	1.3	15.4	79	31	96	65.2	11.1
MONOPOLI	BA	CONTRADA MATER DOMINI	OPU18	9.8	4.1	17.8	84	32	100	45.8	12.9
NOCI	BA	MURGIA ANTICI	MBA28	6.8	-0.5	15.2	87	38	100	23.6	n.d.
NOICATTARO	BA	VIA CASAMASSIMA	OPU30	9.7	3.4	18.9	79	33	100	29.6	14.4
PUTIGNANO	BA	LAMENDOLA I	MBA29	6.8	1.6	14.9	82	30	100	45.1	n.d.
SANTERAMO IN COLLE	BA	VIA PER GIOIA DEL COLLE	MBA25	6.7	0	15	77	35	94	31.2	n.d.
TERLIZZI	BA	ITAS	OPU19	9	3.4	17.1	80	32	100	28.2	12.2
TORITTO	BA	QUASANO	OPU53	6.6	2.8	15.1	88	43	100	43.8	8.1
VALENZANO	BA	CAMPO SPER. UNIBA	MBA26	9.1	2.2	19.8	71	27	94	24	n.d.
BRINDISI	BR	TORRE MOZZA	OPU32	n.d.	n.d.	n.d.	n.d.	n.d.	n.d.	n.d.	n.d.
CAROVIGNO	BR	VIA PER CEGLIE MESSAPICA	OPU21	9.4	3.3	17.9	69	32	97	53.8	16.1
CEGLIE MESSAPICA	BR	FERRUZZO	MBR31	8.3	3.5	16.5	86	35	100	37.4	n.d.
FASANO	BR	OTTAVA SEDICI	OPU04	10.3	5	19.7	75	30	100	36.4	15.2
FASANO	BR	FASCIANELLO	MBR30	10.3	6.2	18.9	66	20	100	34.3	n.d.
LATIANO	BR	MILETO	OPU34	8.7	-0.2	16.9	78	38	100	45	12.8
MESAGNE	BR	MOCCARI	OPU33	9.7	2.5	17.8	81	43	100	55.6	14.6
OSTUNI	BR	MASSERIA SANTORO	OPU17	7.7	-0.7	16.3	85	33	100	33.1	12.8
SAN PIETRO VERNOTICO	BR	MAINE	OPU06	10.1	2.4	17.9	88	42	100	75	13.3
SAN VITO DEI NORMANNI	BR	SIGNORANNA	OPU35	9.6	1.3	17.9	74	34	94	51.3	16.8
TORRE SANTA SUSANNA	BR	ARCIPRETE	OPU54	9.6	-0.4	17.7	76	37	100	50.8	14.3
VILLA CASTELLI	BR	VIA PER FRANCAVILLA FONT	OPU20	8.1	-1.1	17.5	27	n.d.	84	28.6	n.d.
ANDRIA	BT	PAPPARICOTTA	OPU16	8.6	0.9	17.8	71	29	96	11.8	14.9
ANDRIA	BT	MONTEGROSSO	MBA21	7.5	2.7	15.8	73	n.d.	100	18	n.d.
CANOSA DI PUGLIA	BT	IPSAA	MBA20	9.3	0.8	19	72	25	98	13.8	n.d.
MINERVINO MURGE	BT	BOSCO ACQUATETTA	OPU51	n.d.	n.d.	n.d.	n.d.	n.d.	n.d.	n.d.	n.d.
SAN FERDINANDO DI PUGLIA	BT	LA PERA DI BASSO	MFG17	9.7	0.8	18.8	65	24	93	12.8	n.d.
TRANI	BT	S.S. CORATO-TRANI	OPU28	9.8	3.4	16	66	29	91	26.8	n.d.

DATI RILEVATI DAL 03-04-2023 AL 09-04-2023

COMUNE	PROV	LOCALITA	CODICE	TEMPERATURA (°C)			UMIDITA (%)			PREC. mm	EVAP mm
				MEDIA	MIN	MAX	MEDIA	MIN	MAX		
ALBERONA	FG	SERRONE	MFG12	7.8	2.6	15.6	78	35	100	4.8	n.d.
APRICENA	FG	CANALE	OPU22	9.4	-0.7	17.2	71	23	100	7	17
ASCOLI SATRIANO	FG	BISCIGLIETO	MFG13	7.9	1.8	16.3	75	33	100	14.2	n.d.
ASCOLI SATRIANO	FG	PALAZZO PICCOLO	OPU39	n.d.	n.d.	n.d.	n.d.	n.d.	n.d.	n.d.	n.d.
CARLANTINO	FG	CAMPO SANTO VECCHIO	OPU56	5.4	0	13.9	77	26	98	13.6	13.1
CARPINO	FG	ARIOLA	MFG09	10.3	4.2	16.7	64	23	93	3.6	n.d.
CERIGNOLA	FG	TRESSANTI	MFG04	9.2	2.4	17.9	70	21	92	9.8	n.d.
CERIGNOLA	FG	TAVOLETTA	MFG06	8.8	-0.7	18.4	79	28	100	14.2	n.d.
FOGGIA	FG	MONTEROZZI	MFG19	8.9	-1.1	17.7	75	24	99	6.8	n.d.
FOGGIA	FG	LA PESCIA	MFG03	9.3	0.9	18.5	67	22	90	12	n.d.
FOGGIA	FG	COPPA D'ORO	MFG07	8.9	-0.8	16.7	71	28	93	12.6	n.d.
FOGGIA	FG	BORGIO LA ROCCA	OPU38	8.6	-0.8	17.6	78	30	100	7.4	14.4
LESINA	FG	RIPALTA	OPU55	9.6	4.6	15.6	71	26	100	2.8	18.5
LUCERA	FG	S. LUCIA	MFG01	n.d.	-1	16.7	86	31	100	4.6	n.d.
MANFREDONIA	FG	DAUNIA RISI	OPU23	9.6	0.3	16.8	72	35	100	10.8	17.6
ORTA NOVA	FG	TRIONFO	OPU07	9.8	1.8	19.5	72	21	100	10.8	17.4
PIETRAMONTECORVINO	FG	TORRETTA	OPU08	7.6	2.2	16.3	69	28	91	6.8	16.2
RIGNANO GARGANICO	FG	VILLANOVA	OPU36	10	-1.1	18.5	70	23	99	4	18.6
RODI GARGANICO	FG	S. LUCIA	MFG14	11.4	6.4	17.4	62	27	100	7.6	n.d.
SAN GIOVANNI ROTONDO	FG	QUERCIA COPPE	MFG16	5.6	1.7	11.5	75	41	97	3.6	n.d.
SAN GIOVANNI ROTONDO	FG	MATINE - CARNE SALATA	MFG10	9.6	0.7	17.3	64	25	94	4.2	n.d.
SAN SEVERO	FG	CASA LORDA	MFG15	9.1	-0.5	17.8	76	25	100	7	n.d.
SANNICANDRO GARGANICO	FG	DON NUNZIO E CAVALLO	MFG08	n.d.	n.d.	n.d.	n.d.	n.d.	n.d.	n.d.	n.d.
SANT'AGATA DI PUGLIA	FG	PALOMBARA	OPU57	7.7	-0.2	16.4	71	28	96	5	15.7
SERRACAPRIOLA	FG	CIAVATTA	OPU09	n.d.	n.d.	n.d.	n.d.	n.d.	n.d.	n.d.	n.d.
TORREMAGGIORE	FG	SELVA DELLE GROTTI	MFG11	9.2	0.4	17.2	81	31	100	6	n.d.
TROIA	FG	COLAZZE - GIARDINETTO	OPU37	7.5	-3	16.1	57	15	86	3.8	18.1
TROIA	FG	SERRA DEI BISI	MFG02	7.3	3.4	15.1	68	28	94	3.2	n.d.
VIESTE	FG	MANDRIONE	MFG18	10.1	4.7	16.8	63	24	98	23.6	n.d.
ZAPPONETA	FG	RIVOLI	MFG05	9.4	0.6	16.7	76	33	100	10.2	n.d.
CUTROFIANO	LE	VERGINE	OPU24	n.d.	n.d.	n.d.	n.d.	n.d.	n.d.	n.d.	n.d.
LECCE	LE	ITAS	OPU41	10	1.1	17.5	79	41	95	84.4	15
LECCE	LE	AEROCLUB	OPU62	n.d.	n.d.	n.d.	n.d.	n.d.	n.d.	n.d.	n.d.
LEVERANO	LE	ARCHE	OPU40	10	3	17.1	82	46	100	88	13.7
MARTANO	LE	MALOPRA	MLE35	9.3	1.2	16.7	75	44	92	66.4	n.d.
MINERVINO DI LECCE	LE	SCARCIGLIA (CNR)	OPU60	9.5	0.2	15.5	86	50	100	83	11.4
NARDO'	LE	BRUSCA	OPU61	10.3	2.6	16	79	47	96	77.1	16.2
NOCIGLIA	LE	VIA PER SUPERSANO	OPU25	9.3	1.3	16.4	80	45	100	79.8	14.3
OTRANTO	LE	FRASSANITO	OPU10	10.8	3	19	84	47	100	61.3	13.7
RACALE	LE	CONTE	OPU12	10.2	3.2	16.7	71	31	100	65.2	18
SALICE SALENTINO	LE	PANCRAZIO	OPU42	9.7	1.6	16.4	86	51	100	81.5	13.3
SQUINZANO	LE	BADESSA	OPU11	9.9	1.5	17.3	89	49	100	81.3	13.3
TRICASE	LE	LUCUGNANO	OPU43	10	1	17.1	82	46	100	80.2	11.6
UGENTO	LE	BARBARO	MLE34	8	0	13.9	81	46	100	71.3	n.d.
CASTELLANETA	TA	TAFURI	OPU14	6.4	-1.7	14.3	80	39	96	16.4	n.d.
CASTELLANETA	TA	CASTELLANETA MARINA	OPU47	9.9	1.6	18.1	72	21	100	21.8	15
GINOSA	TA	VERSO PALAGIANO	OPU58	n.d.	n.d.	n.d.	n.d.	n.d.	n.d.	n.d.	n.d.
GROTTAGLIE	TA	VERSO TARANTO-PAOLO VI	OPU27	9.6	-0.7	17.7	74	31	100	17.6	n.d.
MANDURIA	TA	TORRE ROSSA	OPU44	9.6	1.8	17	79	37	100	50.6	13.4
MARTINA FRANCA	TA	VERSO MASSAFRA	MTA32	8.3	1.9	15.9	75	35	93	31.3	n.d.
MASSAFRA	TA	AMENDOLECCHIA	OPU46	9.8	-0.3	17.8	67	28	96	19.2	15.7
MOTTOLA	TA	SAN BASILIO	OPU45	7.7	-1.6	16.4	80	34	100	18	14
PALAGIANELLO	TA	MONTE D'ORO	OPU59	10	2.3	17.5	68	29	96	17.4	15.8
SAN GIORGIO IONICO	TA	VERSO TARANTO	MTA33	n.d.	n.d.	n.d.	n.d.	n.d.	n.d.	n.d.	n.d.
TARANTO	TA	LE MARINE	OPU15	n.d.	n.d.	n.d.	n.d.	n.d.	n.d.	n.d.	n.d.
TORRICELLA	TA	VERSO MARINA DI LIZZANO	OPU13	n.d.	n.d.	n.d.	n.d.	n.d.	n.d.	n.d.	n.d.

MEDIA	8.8	1.5	16.8	75.4	32.7	97.7	31.5	14.5
MINIMO	5.4	-3.0	11.5	27	15	84	2.8	8.1
MASSIMO	11.4	6.4	19.8	89	51	100	88.0	18.6

FITOPATOLOGIA

BARI E BAT

OLIVO



Situazione Fenologica:

Ripresa vegetativa - inizio mignolatura.

Situazione Fitosanitaria:

Presenza localizzata di infezioni fungine: occhio di pavone, cicloconio, cercosporiosi, rogna.

Programma di Difesa:

Installare le trappole per il monitoraggio della tignola dell'olivo.

Per quanto concerne la *Xylella fastidiosa* si rimanda a quanto previsto dalla [deliberazione della giunta regionale del 12 dicembre 2022, n. 1866 Approvazione "Piano d'azione per contrastare la diffusione di Xylella fastidiosa \(Well et al.\) in Puglia" biennio 2023-2024](#) ed ai comunicati ufficiali dell'Osservatorio Fitosanitario della Regione Puglia, pubblicati sul sito internet: www.emergenzaxylella.it.

VITE DA VINO



Situazione Fenologica:

Gemme rigonfie all'interno delle perule che li racchiude e ripresa vegetativa. Comunque alcune cv. si trovano in stadi fenologici diversi che vanno dal pianto fino a punte verdi delle foglie nelle varietà e zone precoci.

Situazione Fitosanitaria:

Presenza localizzata di escoriosi.

Programma di Difesa:

Non effettuare trattamenti.

L'escoriosi si manifesta essenzialmente sui tralci, solo eventuali precipitazioni possono determinare la sporulazione del fungo.

Nei vigneti di cultivar suscettibili all'escoriosi in fase di germogliamento pieno, effettuare un primo trattamento con prodotti registrati, ripeterlo dopo 8-12 giorni dal precedente.

VITE DA TAVOLA



Situazione Fenologica:

Aperture gemme, punte verdi dei germogli appena visibili.

Nei vigneti coperti la fase fenologica è più avanzata da germogliamento-foglie distese a grappoli visibili.

Situazione Fitosanitaria:

Presenza sporadica di escoriosi, porre attenzione all'oidio. Nei vigneti coperti presenza localizzata di acariosi.

Programma di Difesa:

L'escoriosi si manifesta essenzialmente sui tralci, si possono prevedere dei trattamenti, possibilmente appena prima di eventuali precipitazioni che determinano la sporulazione del fungo.

E' possibile intervenire con prodotti specifici, vedi "Norme ecosostenibili della Regione Puglia 2023".

Per l'uva da tavola, la fine della stagione allungata avuta durante lo scorso anno 2022, potrebbe aver favorito la formazione di una consistente quantità di micelio e di strutture persistenti (cleistotecii) in grado di superare l'inverno. Inoltre la scarsità di piogge e le temperature miti dell'inverno potrebbero aver favorito la sopravvivenza delle forme svernanti del patogeno che quindi deve essere tenuto sotto controllo.

Nei vigneti particolarmente sensibili all'oidio o in caso si siano riscontrati consistenti attacchi durante la scorsa stagione, valutare la possibilità di fare un trattamento preventivo con zolfo nella fase fenologica di foglie distese.

CILIEGIO



Situazione Fenologica:

Fioritura - sfioritura.

Situazione Fitosanitaria:

Monilia, cacecia.

Programma di Difesa:

Nelle zone zone colpite da cacecia (cartoccio) dopo la sfioritura, intervenire contro questo insetto con *Bacillus thuringiensis spp.* adoperando per la miscela acqua leggermente acida.
Per la monilia intervenire con prodotti specifici registrati sulla coltura.
Installare trappole per la tignola del ciliegio.

ALBICOCCO



Situazione Fenologica:

Allegagione - inizio ingrossamento dei frutti.

Situazione Fitosanitaria:

Monilia.

Programma di Difesa:

Al verificarsi di condizioni climatiche particolarmente favorevoli alla malattia (elevata umidità e prolungata bagnatura della pianta) si consiglia di ripetere il trattamento contro la monilia, con prodotti registrati sulla coltura.

PATATA



Situazione Fenologica:

Emergenza - accrescimento vegetativo.

Situazione Fitosanitaria:

Presenza localizzata di insetti terricoli.

Programma di Difesa:

Il controllo relativo agli insetti terricoli in questa fase, va rivolto ai coleotteri elateridi, le cui larve vanno controllate al superamento della soglia d'intervento di 6 (sei) larve/mq, utilizzando un geodisinfestante o nematocida-insetticidi autorizzati per la coltura.

INSALATA



Situazione Fenologica:

Nuovi impianti - accrescimento piante e maturazione.

Situazione Fitosanitaria:

Presenza localizzata di afidi, larve di lepidotteri e marciumi di origine varie.

Programma di Difesa:

Contro afidi e larve di lepidotteri, intervenire tempestivamente, soprattutto sulle cultivar incappucciate (Iceberg, Romanella, ecc.).
Su nuovi impianti intervenire subito dopo il trapianto contro i marciumi radicali e del colletto con prodotti specifici, ripetendo il trattamento dopo circa una settimana curando di bagnare bene la zona del colletto.

FITOPATOLOGIA

FOGGIA

AGRUMI



Situazione Fenologica:

Situazione Fitosanitaria:

Programma di Difesa:

Nell'oasi agrumaria del Gargano è stata riscontrata una notevole presenza di *Aleurocanthus spiniferus*.

OLIVO



Situazione Fenologica:

Mignolatura.

Situazione Fitosanitaria:

Presenza di rogna e occhio di pavone.

Programma di Difesa:

Continuano le operazioni di potatura, si raccomanda in questa fase di asportare il materiale infetto e di arrieggiare il più possibile la chioma per ostacolare lo sviluppo di cocciniglia e occhio di pavone.

Negli impianti affetti da rogna è importante seguire semplici regole di profilassi, mantenendo separate le operazioni di taglio tra le piante infette e quelle sane e disinfettando gli strumenti di potatura nel passaggio tra una pianta e l'altra.

E' consigliabile effettuare tempestivamente, dopo operazioni o eventi che provochino ferite ai tessuti, un trattamento a base di rame.

Per quanto concerne la *Xylella fastidiosa* si rimanda a quanto previsto dalla [deliberazione della giunta regionale del 12 dicembre 2022, n. 1866 Approvazione "Piano d'azione per contrastare la diffusione di Xylella fastidiosa \(Well et al.\) in Puglia" biennio 2023-2024](#) ed ai comunicati ufficiali dell'Osservatorio Fitosanitario della Regione Puglia, pubblicati sul sito internet: www.emergenzaxylella.it.

PESCO



Situazione Fenologica:

Allegagione - scamicatura.

Situazione Fitosanitaria:

Nessun problema di rilievo.

Programma di Difesa:

Eeguire il secondo intervento contro la bolla e il corineo alla rottura delle gemme, impiegando prodotti rameici, captano, dodina.

Nei confronti degli afidi nella fase di bottoni rosa e in presenza delle fondatrici intervenire con una delle seguenti sostanze attive: sali potassici di acidi grassi, tau-fluvalinate, spirotetramat, acetamiprid, flonicamid.

Sulle nettarine nella fase di fioritura controllare se vi è presenza di tripidi e intervenire alla caduta dei petali, utilizzando una delle seguenti sostanze attive: spinosad, spinetoram, formetanate, acrinatrina.

VITE DA VINO



Situazione Fenologica:

Germogliamento - foglioline distese.

Situazione Fitosanitaria:

Presenza di escoriosi.

Programma di Difesa:

Nelle operazioni di potatura attenzione alle piante attaccate da mal dell'esca, esse vanno potate separatamente dalle altre per limitare l'ulteriore diffusione della malattia per mezzo degli attrezzi da taglio che vanno sempre disinfettati. In caso di piante totalmente colpite, si deve procedere all'estirpazione e alla rimozione delle stesse fuori dal vigneto.

Per l'escoriosi con la potatura asportare le parti infette, non effettuare la trinciatura dei sarmenti o l'accantonamento degli stessi, ma raccogliarli e bruciarli. Invece gli interventi chimici nei confronti dell'escoriosi vanno effettuati ad inizio del germogliamento, utilizzando le seguenti sostanze attive: folpet, metiram, pyraclostrobin.

VITE DA TAVOLA



Situazione Fenologica:

Germogliamento - foglioline distese - grappoli visibili.

Situazione Fitosanitaria:

Presenza di escoriosi.

Programma di Difesa:

Nelle operazioni di potatura attenzione alle piante attaccate da mal dell'esca, esse vanno potate separatamente dalle altre per limitare l'ulteriore diffusione della malattia per mezzo degli attrezzi da taglio che vanno sempre disinfettati. In caso di piante totalmente colpite si deve procedere all'estirpazione e alla rimozione delle stesse fuori dal vigneto.

Per l'escoriosi con la potatura asportare le parti infette, non effettuare la trinciatura dei sarmenti o l'accantonamento degli stessi, ma raccogliarli e bruciarli. Invece gli interventi chimici nei confronti dell'escoriosi vanno effettuati ad inizio del germogliamento, utilizzando le seguenti sostanze attive: folpet, metiram, pyraclostrobin.

CARCIOFO



Situazione Fenologica:

Ingrossamento capolino - maturazione - raccolta.

Situazione Fitosanitaria:

Presenza di arvicole.

Programma di Difesa:

Per le arvicole si consiglia di intensificare le lavorazioni superficiali del terreno. In alternativa, si possono usare i nuovi formulati a base di fosforo di zinco, recentemente riammessi all'uso in pieno campo, da distribuirsi con apposito dosatore, osservando scrupolosamente le indicazioni riportate in etichetta.

FRUMENTO



Situazione Fenologica:

Botticella - spigatura; semine tardive: 4° nodo.

Situazione Fitosanitaria:

Presenza di infestanti e di afidi.

Programma di Difesa:

Valutare l'opportunità di effettuare il diserbo in base allo sviluppo della coltura e delle infestanti. Su infestanti appartenenti alla famiglia delle graminacee, intervenire con le seguenti sostanze attive: pinoxaden, diclofop-metile, clodinafop-propargyl.

Nei confronti delle infestanti appartenenti alla famiglia delle dicotiledoni, intervenire con le seguenti sostanze attive: tifenulfuron-metile, metsulfuron-metile, tribenuron-metile, tritosulfuron.

POMODORO



Situazione Fenologica:

Preparazione letto di semina.

Situazione Fitosanitaria:

Programma di Difesa:

Nella preparazione del terreno per i nuovi impianti, per la eventuale geodisinfezione dagli "elateridi", intervenire in modo localizzato al trapianto, ove è stata accertata la presenza o nei terreni in cui, da osservazioni precedenti, si è certi della presenza utilizzando prodotti solo in formulazione granulata da distribuire al terreno con le seguenti s.a.: teflutrin, cipermetrina da applicare solo al terreno lungo la fila al momento del trapianto o lambdacialotrina.

Inoltre contro i danni da Virus (CMV, PVY, TSWV, ToMV) i criteri di intervento si basano essenzialmente su azioni preventive:

- impiego di piantine certificate virus esenti o virus controllate per il trapianto;
- accurato controllo delle erbe infestanti presenti in prossimità del campo prima del trapianto (da effettuare con pirodiserbo o sfalcio);
- nelle zone a rischio monitorare accuratamente la presenza dei vettori (afidi e tripidi) per un loro tempestivo controllo.

ASPARAGO



Situazione Fenologica:

Pre-emergenza turione, sviluppo turione.

Situazione Fitosanitaria:

Programma di Difesa:

FITOPATOLOGIA

BRINDISI

OLIVO



Situazione Fenologica:

Ripresa vegetativa - mignolatura in leggero anticipo rispetto alla norma.

Situazione Fitosanitaria:

Esiti di attacchi parassitari svernanti.

Programma di Difesa:

Considerato l'attuale andamento climatico piovoso e umido e quindi favorevole allo sviluppo di patogeni fungini, soprattutto occhio di pavone (*Spilotea oleiginea*) e su varietà suscettibili o in areali predisponenti alle infezioni da questo fungo, sarebbe opportuno rinnovare la protezione anticrittogamica con formulati rameici.

Negli impianti in fase di potatura e oggetto di attacchi da insetti lignicoli come fleotribo (*Phloeotribus scarabaeoides*), ilesino nero (*Hylesinus oleiperda*) ecc, lasciare nel campo piccoli cumuli di rami che serviranno come attrattivo di ovodeposizione per le femmine di questi insetti. I cumuli vanno poi bruciati in loco tra fine aprile e inizi di maggio, ovvero prima dello sfarfallamento degli adulti.

Alla fine delle operazioni di potatura effettuare comunque un trattamento a base di rame per disinfettare le ferite da taglio.

Da osservazioni condotte in campo sono riscontrabili le prime forme mobili di I[^] e II[^] età di sputacchina. Le prime forme sono osservabili sia in zone di pianura e litoranee che in zone collinari ben al disopra dei 250 m.s.l.m. la cui comparsa è sicuramente da attribuire alle uniformi condizioni climatiche. Pertanto, stante tale situazione, al fine di ottimizzare l'efficacia e l'efficienza delle azioni di contenimento delle forme mobili del vettore di *Xylella fastidiosa* si consiglia di programmare per tempo le operazioni di trinciatura, aratura ecc. sino a quando l'insetto è nelle sue prime forme mobili ovvero prima che emetta le ali. Ad ogni buon conto si rimanda a quanto previsto dalla [deliberazione della giunta regionale del 12 dicembre 2022, n. 1866 Approvazione "Piano d'azione per contrastare la diffusione di Xylella fastidiosa \(Well et al.\) in Puglia" biennio 2023-2024](#) ed ai comunicati ufficiali dell'Osservatorio Fitosanitario della Regione Puglia, pubblicati sul sito internet: www.emergenzaxylella.it.

PESCO



Situazione Fenologica:

Fioritura - allegagione - scamicatura a seconda delle varietà.

Situazione Fitosanitaria:

Esiti di attacchi parassitari svernanti, bolla.

Programma di Difesa:

Non effettuare alcun genere di trattamenti in fase di piena fioritura per non danneggiare o disturbare l'entomofauna utile particolarmente attiva in questa fase.

Su nettarine in fase di scamicatura soprattutto negli impianti in cui negli anni precedenti è stata osservata la presenza di tripidi (*Trips maior*, *Frankliniella* ecc.), programmare un intervento con prodotti specifici e registrati per lo scopo.

Su varietà suscettibili ad attacchi di bolla, le attuali condizioni climatiche favoriscono la recrudescenza delle infezioni. Per tale ragione, in condizioni di infezioni rinnovare la protezione con prodotti specifici.

VITE DA VINO



Situazione Fenologica:

La situazione fenologica è abbastanza diversificata in relazione al portainnesto, alla varietà, al periodo di potatura e all'area microclimatica in cui è situato il vigneto. Infatti si passa da vigneti in fase di grappolini separati con vegetazione oltre i 10 cm. a vigneti in fase di inizio germogliamento.

Situazione Fitosanitaria:

Esiti di attacchi parassitari svernanti .

Programma di Difesa:

Nessun trattamento.

Benché le piogge dei giorni scorsi siano state continue ed abbondanti, le temperature, invece, si mantengono al disotto delle media stagionale e comunque non idonee allo sviluppo di eventuali infezioni di peronospora nei vigneti più anticipati.

Nelle zone collinari e nei vigneti costituiti da varietà sensibili ad infezioni di escoriosi (*Phomopsis viticola*) che ancora si trovano in fase di germogliamento, soprattutto in situazioni di esperienza di danni riconducibili a questo patogeno intervenire con prodotti a base di folpet, metiram, pyraclostrobin ecc. Il trattamento va ripetuto a distanza di 8-10 gg ricordando che il dosaggio dei prodotti contro questo fungo sono maggiori di quelli utilizzati contro la peronospora.

CARCIOFO



Situazione Fenologica:

Raccolta.

Situazione Fitosanitaria:

Infestazioni di arvicole, nottue: *Gortyna xanthenes* e depressaria (*Depressaria erinaceella*), oidio (*Leveillula taurica*) , peronospora (*Bremia lactucae*) e muffa grigia (*Botrytis cinerea*). Presenza di lumache e limacce.

Programma di Difesa:

Considerata la fase di raccolta a turni molto brevi, monitorare la presenza di eventuali parassiti presenti in campo ed eventualmente intervenire in maniera specifica con prodotti registrati osservando scrupolosamente le prescrizioni in etichetta in particolar il periodo di sicurezza.

Per topi e arvicole in pieno campo si consiglia di intensificare le lavorazioni superficiali del terreno allo scopo di contenere, o quantomeno di allontanare dal campo, le colonie dei roditori. In alternativa, si possono usare i nuovi formulati a base di fosforo di zinco, recentemente riammesso all'uso in pieno campo, da distribuirsi con apposito dosatore osservando scrupolosamente le indicazioni riportate in etichetta.

POMODORO



Situazione Fenologica:

Situazione Fitosanitaria:

Programma di Difesa:

Nella scelta dei terreni da mettere a coltura accertarsi che al terreno non vi siano problemi da patogeni legati a colture precedenti. Pertanto tenere conto di una idonea rotazione colturale al fine di evitare problemi di selezione di parassiti e di erbe infestanti con caratteristiche di resistenza ai trattamenti.

FITOPATOLOGIA

LECCE

AGRUMI



Situazione Fenologica:

Allungamento germogli I[^] fase - inizio fioritura.

Situazione Fitosanitaria:

Presenza di forme svernanti di avversità parassitarie, presenza localizzata di afidi e dei primi adulti di *Aleurocanthus spiniferus*.

Programma di Difesa:

Negli agrumeti dove sono state completate le operazioni di raccolta e programmata la potatura, si consiglia di asportare tutte quelle parti di chioma che presentano esiti di attacchi parassitari, garantendo, al contempo, ottimali condizioni di luminosità e arieggiamento della stessa.

Nei campi in cui non sono ancora visibili i bottoni fiorali e nei casi di accertata presenza di *Aleurocanthus* e afidi si consiglia di effettuare un trattamento, in condizioni di tempo stabile, a base acetamiprid o spirotetramat, miscelati con olio minerale alla dose indicata in etichetta, si raccomanda di bagnare uniformemente la vegetazione.

Si ricorda che i trattamenti insetticidi in fioritura sono vietati e particolarmente dannosi per gli insetti pronubi.

OLIVO



Situazione Fenologica:

Ripresa vegetativa - inizio mignolatura.

Situazione Fitosanitaria:

Presenza di insetti lignicoli, occhio di pavone, cercosporiosi e lebbra.

Programma di Difesa:

Durante le operazioni di potatura, si consiglia di asportare tutte le parti che presentano esiti di attacchi parassitari, assicurando un buon arieggiamento della chioma, in modo da consentire alla pianta migliori condizioni vegetative e al tempo stesso, evitando un eccessivo ombreggiamento che potrebbe favorire lo sviluppo di crittogame e cocciniglie, inoltre si consiglia di effettuare un trattamento con prodotti a base di rame per il controllo delle crittogame sia dopo le operazioni di potatura che negli oliveti dove è terminata la raccolta.

Negli oliveti che hanno subito attacchi di fleotribo, si consiglia di lasciare sotto le piante alcuni rami della potatura, che serviranno da esca per gli accoppiamenti e le ovideposizioni dell'insetto. I rami esca andranno poi eliminati, entro la fine di aprile, prima dello sfarfallamento della nuova generazione.

Nei giovani impianti, al fine del controllo dell'oziorrinco, raccomandiamo l'applicazione preventiva, al tronco delle piante e ai tutori, delle fasce di fibra acrilica al fine di impedire all'insetto la risalita notturna sulla pianta.

Per la lotta al vettore di *Xylella fastidiosa* in "Zona Infetta Salento" si ribadisce che "sono fortemente consigliate le lavorazioni del terreno" e si rimanda a quanto previsto dalla [deliberazione della giunta regionale del 12 dicembre 2022, n. 1866 Approvazione "Piano d'azione per contrastare la diffusione di Xylella fastidiosa \(Well et al.\) in Puglia" biennio 2023-2024](#) ed ai comunicati ufficiali dell'Osservatorio Fitosanitario della Regione Puglia, pubblicati sul sito internet: www.emergenzaxylella.it.

VITE DA VINO



Situazione Fenologica:

Apertura gemme - foglie distese.

Situazione Fitosanitaria:

Esiti di attacchi parassitari svernanti.

Programma di Difesa:

Le piogge verificatesi dal 3 al 10, potrebbero aver determinato l'avvio delle infezioni primarie di peronospora, in particolar modo sulle varietà precoci in avanzato stadio di sviluppo. In considerazione anche del perdurare dell'instabilità meteorologica si consiglia pertanto di effettuare su tali varietà un trattamento per il controllo della peronospora con un prodotto con attività di contatto.

Sulle altre varietà (fase fenologica: apertura gemme - foglie distese) consigliamo di effettuare un trattamento con un prodotto antiperonosporico ad attività di contatto, prima dello scadere del periodo di incubazione del fungo, che dovrebbe verificarsi intorno al 15 -18 aprile.

Raccomandiamo tuttavia di vigilare attentamente nei vigneti in prossimità di tale periodo, per individuare l'eventuale comparsa delle prime "macchie d'olio", sintomo dell'avvenuta infezione peronosporica e di effettuare tempestivamente, nel caso di comparsa di tali macchie, un trattamento con un prodotto antiperonosporico ad azione citotropica.

Si raccomanda di rispettare scrupolosamente le indicazioni riportate in etichetta dei prodotti fitosanitari e di curare la bagnatura uniforme della vegetazione.

MELOGRANO



Situazione Fenologica:

Foglie separate - allungamento germogli.

Situazione Fitosanitaria:

Nessuna segnalazione.

Programma di Difesa:

Dopo le operazioni di potatura si consiglia di effettuare un trattamento con prodotti a base di rame allo scopo di disinfettare le micro ferite.

PATATA



Situazione Fenologica:

Accrescimento vegetativo - chiusura fila.

Situazione Fitosanitaria:

Nessuna segnalazione.

Programma di Difesa:

Per il controllo delle infezioni di peronospora (*Phytophthora infestans*) si raccomanda di prestare particolare attenzione al fine di individuare i sintomi a carico dell'apparato fogliare con colorazione pallida delle foglie e macchie brune contornate da aloni giallastri che poi andranno a necrotizzare e disseccare. In tal caso si consiglia di intervenire effettuando un trattamento con prodotti a base di cimoxanil, metalaxil-m, metiram, dimetomorf, ecc.

Si raccomanda di rispettare scrupolosamente le indicazioni riportate in etichetta.

FITOPATOLOGIA

TARANTO

AGRUMI



Situazione Fenologica:

Allungamento germogli I[^] fase - bottoni fiorali visibili.

Situazione Fitosanitaria:

Esiti di avversità parassitarie.

Programma di Difesa:

Siamo in fase di pre-fioritura. Si ricorda che i trattamenti insetticidi in fioritura sono vietati e particolarmente dannosi per gli insetti pronubi.

Eventuali interventi insetticidi dovranno essere posticipati alla fine della fase di fioritura.

Si consiglia di non eccedere con concimazioni azotate al fine di non favorire attacchi di afidi, cocciniglie, mosche bianche, ecc.

OLIVO



Situazione Fenologica:

Ripresa vegetativa - mignoltura.

Situazione Fitosanitaria:

Esiti di avversità parassitarie.

Programma di Difesa:

Si consiglia, se possibile, di completare le operazioni di potatura prima della fase fenologica di fioritura.

I residui della potatura non vanno lasciati ammassati in campo, in quanto possono favorire la diffusione di alcuni parassiti, ma vanno rimossi o eventualmente trinciati in campo. Sebbene dopo la potatura primaverile sia consigliato effettuare un trattamento a base di prodotti rameici, in questa fase fenologica è opportuno non effettuarli per evitare possibili effetti fitotossici a carico delle mignole, con le operazioni di potatura favorire l'arieggiamento e l'insolazione delle parti interne della chioma ed eliminare e distruggere i rami colpiti da rogna causata dal batterio *Pseudomonas syringae* pv. *savastanoi*, avendo l'accortezza di sterilizzare gli strumenti da taglio (seghetti, forbici da potatura) ogni qualvolta si cambia ramo.

Il materiale di risulta malato va bruciato, negli oliveti in cui è presente il fleotribo, parte di quello sano può essere lasciato a terra a mucchietti come rami esca che costituiranno siti di ovideposizione o di alimentazione del fleotribo (*Phloeotribus scarabaeoides*) o dell'ilesino nero (*Hylesinus oleiperda*) ovviamente gli stessi dovranno essere eliminati prima della fuoriuscita degli adulti, tra fine aprile prima quindicina di maggio.

Occhio di pavone (*Spilotea oleagina*): nei campi con varietà suscettibili alla malattia o situati in zone umide in cui la malattia si è presentata nell'annata scorsa, programmare, possibilmente a fine potatura, il primo intervento con prodotti a base di rame o dodina. Dopo il trattamento con rame, si può manifestare un'azione defogliante a carico delle foglie infette.

Per quanto concerne la *Xylella fastidiosa* si rimanda a quanto previsto dalla [deliberazione della giunta regionale del 12 dicembre 2022, n. 1866 Approvazione "Piano d'azione per contrastare la diffusione di Xylella fastidiosa \(Well et al.\) in Puglia" biennio 2023-2024](#) ed ai comunicati ufficiali dell'Osservatorio Fitosanitario della Regione Puglia, pubblicati sul sito internet: www.emergenzaxylella.it.

VITE DA VINO



Situazione Fenologica:

Punte verdi - apertura gemme.

Situazione Fitosanitaria:

Esiti di attacchi parassitari svernanti.

Programma di Difesa:

Al momento non effettuare nessun trattamento.

VITE DA TAVOLA



Situazione Fenologica:

Apertura gemme, compaiono le prime foglie riunite in rosette - su varietà precoci i grappoli rudimentali appaiono alla sommità del germoglio.

Situazione Fitosanitaria:

Esiti di attacchi parassitari svernanti.

Programma di Difesa:

Nei vigneti dove lo scorso anno si sono verificati danni da acariosi intervenire con prodotti a base di zolfo. Si raccomanda di seguire attentamente le indicazioni riportate in etichetta. Su varietà precoci mantenere la situazione costantemente sotto controllo.

MELOGRANO



Situazione Fenologica:

Crescita fogliare.

Situazione Fitosanitaria:

Nulla da segnalare.

Programma di Difesa:

Al momento non sono previsti interventi specifici.

CONSIGLI A CARATTERE GENERALE DIFESA FITOSANITARIA

PER TUTTE LE COLTURE CHE SONO PROSSIME ALLA RACCOLTA, SI POSSONO EFFETTUARE INTERVENTI SEMPRE CHE SIA POSSIBILE RISPETTARE RIGOROSAMENTE I TEMPI DI CARENZA DELLE SOSTANZE ATTIVE DA UTILIZZARE.

Per effettuare una buona difesa fitosanitaria occorre:

- una conoscenza approfondita dei parassiti da contenere, per colpirli nel momento più propizio e quando si interferisce il meno possibile sull'antagonismo naturale;
- attrezzature tarate e nella massima efficienza;
- preparazione della coltura in modo da poter facilmente colpire il parassita;
- nei casi dubbi, chiedere l'ausilio di tecnici specialisti esperti, per evitare di eseguire interventi di dubbio esito;
- si aggiunge che un nuovo impianto ha successo se le piante di propagazione sono sane e il terreno per l'impianto è privo di problemi idraulico-agrari e fitosanitari. Infine, si ricorda che l'acqua utilizzata per i trattamenti deve avere un pH inferiore a 7, soprattutto quando ne è indicata la necessità.

INFORMAZIONI SERVIZIO AGROMETEOROLOGICO

Nel marzo 1985 è stato avviato il primo **Piano Agrometeorologico Regionale** nell'ambito della realizzazione dei Servizi di Sviluppo dell'Assessorato Regionale all'Agricoltura.

Il Piano, così come avvenuto nelle successive fasi, ha avuto come principale obiettivo la costituzione e la gestione di un Servizio Agrometeorologico a livello regionale per acquisire, elaborare e diffondere informazioni meteo-climatiche, tecnico-agronomiche finalizzate al mondo agricolo.

Le principali realizzazioni del Servizio Agrometeorologico riguardano:

- la Rete Agrometeorologica Regionale composta da 94 stazioni di rilevamento dati meteorologici e agrometeorologici, completamente automatiche e in tempo reale;
- la Rete dei Campi di osservazioni Agrofienologiche e Fitopatologiche;
- la Banca Dati Agrometeorologica Regionale costituita da una componente climatica, che comprende i dati storici climatici del Sistema Informativo Agricolo Nazionale del Ministero delle Politiche Agricole, Alimentari e Forestali (SIAN) , i dati storici dell'ex UCEA, oggi C.R.E.A. (Consiglio per la Ricerca in Agricoltura e l'analisi dell'economia agraria), dell'ex Servizio Idrografico e Mareografico oggi Regione Puglia, Settore Protezione Civile Ufficio Idrografico e Mareografico e dell'Aeronautica Militare a partire dal 1951 fino all'anno corrente, da una componente meteorologica, specializzata per l'agricoltura, riguardante le informazioni e le elaborazioni effettuate sui dati meteorologici acquisiti in tempo reale, e da una componente agrofienologiche e fitopatologica;
- i Prodotti Agro-Climatologici (analisi oggettiva, analisi dei regimi climatici, analisi di eventi estremi, indici agro-climatici, sviluppo fenologico, bilancio idrico, piani di concimazione, modelli previsionali sviluppo patogeni, pianificazione del territorio, ecc.);
- il Notiziario Agrometeorologico e Fitosanitario settimanale con previsioni fino a 7 giorni;
- il Bollettino Meteorologico giornaliero Regionale con previsioni fino a 7 giorni;

NOTIZIARIO AGROMETEOROLOGICO & FITOSANITARIO REGIONALE

ELABORAZIONE E REDAZIONE

Sezione Meteorologia e Climatologia

Gennaro Laera mail: g.laera@arif.regione.puglia.it

Angelo Petrelli mail: a.petrelli@arif.regione.puglia.it

Sezione Fitopatologia

Provincia di BARI - BAT

Provincia di FOGGIA

Provincia di BRINDISI

Provincia di LECCE

Provincia di TARANTO

mail: fitosanitario@arif.regione.puglia.it

Su informazioni: Servizio Meteorologico Aeronautica Militare, Servizio Informativo Agricolo Nazionale, Rete Agrometeorologica Regionale.

In collaborazione con: Assessorato Agricoltura - Risorse Agroalimentari, Alimentazione, Riforma Fondiaria, Caccia e Pesca, Foreste; Sezione Osservatorio Fitosanitario.

Per maggiori dettagli e aggiornamenti sulle previsioni del tempo consultare il sito www.arifpuglia.it (Sezione Servizio Agrometeorologico e Fitosanitario).

Registrandosi al suddetto sito è possibile usufruire di diversi servizi utili per la pianificazione delle attività delle aziende agricole e consultare i dati di monitoraggio sia di tipo agrometeorologico che agrofienologico, nonché acquisire consigli utili alla difesa fitosanitaria integrata.



REGIONE PUGLIA SERVIZIO AGROMETEOROLOGICO E FITOSANITARIO REGIONALE ARIF PUGLIA

Via delle Magnolie, 6 - 70026 - Modugno (Bari)

DIREZIONE GENERALE

Legale Rappresentante Direttore Generale:

Francesco Ferraro

Dirigente della Sezione Fitosanitaria:

Dott. Agr. Michele Tenore

www.arifpuglia.it

PEC: protocollo@pec.arifpuglia.it

STAMPA: Realizzato in proprio

La diffusione e/o la riproduzione parziale o totale dei testi, dei dati e delle illustrazioni è **vietata a termini di legge**. È consentita solo citando la fonte e previa autorizzazione scritta.