

## ***Cortinarius conicus*** (Velenovsky) Henry Ss Brandrud

Jacques GANE  
6, rue des jardins sous la fontaine  
F-57950 Montigny les Metz

Résumé : l'auteur décrit une espèce de cortinaire rare, trouvé en région Wallonie

Summary : the author describes a variety of cortinarius found in the Wallonia region.

Mots-Clés : Basidiomycota, Cortinarius, Telamonia, Hinnulei, hinnuleovelatus

Récolté le 09/09/2011, aux JEC 2011 à Massemble (B), exsic. JGa\_1138 et 1139. Déjà trouvé par mon ami Alain Ferville à Bataville, le 02/10/02 n°2531.

Description macroscopique : A. Ferville

**Chapeau** : 35-60 mm, conico-campanulé à obtusément convexe, le mamelon - lorsqu'il existe - étant large, mousse et peu accusé, avec la marge infléchie un peu grisonnante couronnée de flocons vélaireux blancs, la marginelle étant festonnée irrégulière en vieillissant ; surface lisse brun-beige terne (notée sur le terrain N57 ?), hinnuloïde au sec.

**Lames** : 10 mm, assez espacées, moyennement ventrues, échancrées, brunes (P60), larges, l'arête étant érodée plus claire.

**Stipe** : 35-60 x 3-10(10-20) mm, fluet, fibreux, cylindrique mais aussi subclavé ou un peu radicant, ocracé-grisâtre, brunissant-noircissant +/- en bas, avec du voile blanc inégal pouvant être copieux remontant sur sa moitié inférieure et laissant une trace annulaire oblique peu fournie visible à jour frisant ou des traces étagées par dissociation de celui-ci.

**Chair** : brunâtre dans le stipe, ochracé très clair dans le chapeau (K75); odeur raphanoïde banale ; Chimie : NaOH sans action ni sur la cuticule ni sur la chair ; gaïac négatif ainsi que phénolaniline.

Habitat : Bois mêlés humides, bouleaux, tremble et épicéas

Étude Microscopique : A. Ferville et J. Gane

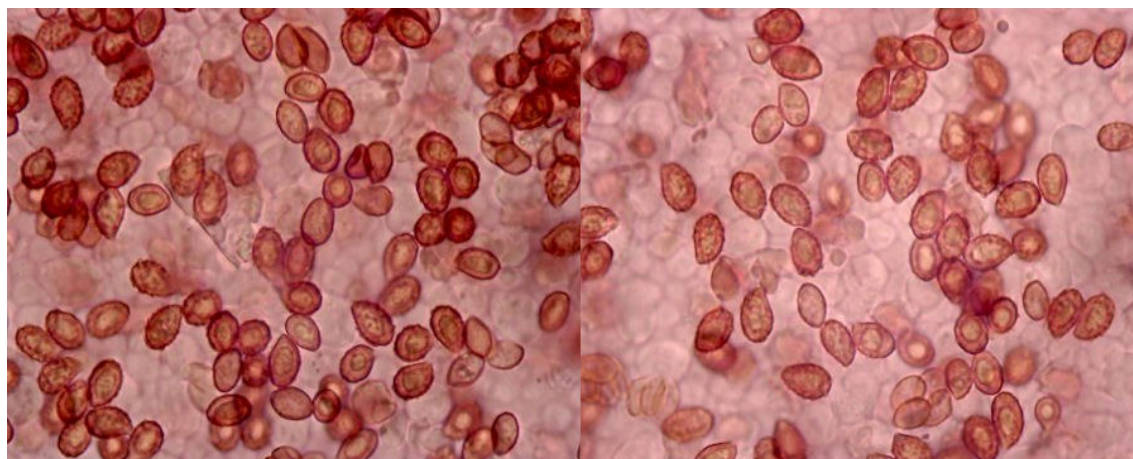
Exsiccata JGa\_1139

**Spores** : elliptiques à pruniformes, ornementation forte à verrues saillantes

Mesurant (8) 8,5-10 (10,5) x 5,5-6,5 (7)  $\mu\text{m}$ , Q = 1,5, stat. 8-10,5 x 5,5-7  $\mu\text{m}$



Spores 8,5-10 x 5,5-6,5  $\mu\text{m}$ , pruniformes, les plus grandes elliptiques, à ornementation encroûtante-spinuleuse. (Alain)

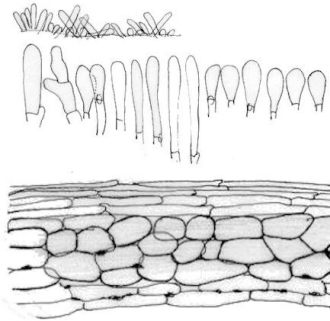


Mesures effectuées avec le logiciel PIXIMÈTRE de Alain HENRIOT et J.L. CHEYPE.

8,2 [9,2 ; 9,6] 10,6 x 5,4 [6,1 ; 6,3] 6,9  $\mu\text{m}$   
Q = 1,3 [1,5 ; 1,6] 1,7 ; N = 57 ; C = 95%  
Me = 9,4 x 6,2  $\mu\text{m}$  ; Qe = 1,5

(8,1) 8,7 - 10,2 (10,8) x (5,4) 5,6 - 6,6 (7,2)  $\mu\text{m}$   
Q = (1,2) 1,4 - 1,6 (1,8) ; N = 57  
Me = 9,4 x 6,2  $\mu\text{m}$  ; Qe = 1,5

**Arête** : stérile avec des cellules en bouquets, cylindro-clavées longues (40–60 x 8–12 µm) ou plus courtes basidioliformes ou en raquette (20–25 x 8–10 µm).



**Cuticule** : avec un suprapellis mince (25 µm) fait de quelques assises d'hyphes étroites 3–5 µm ; le subpellis ensuite (50 µm) est fortement différencié avec des articles polyédriques 30–50 (70) x 15–25 µm; pigment pariétal en ciment dans le subpellis avec quelques amas pigmentaires grossiers inter-hyphiques dans ses couches profondes mais aussi en dessous, dans ce que j'appelle le sous-subpellis (là où les hyphes de la chair sont encore régulièrement parallèles).

Observations et conclusions :

A. Ferville :

Il s'agit d'un taxon assez commun dans cette région, au plus près de *C. conicus* et *C. conicoides*, mais sans odeur particulière, avec des spores plus grandes et une arête possédant des cellules stériles longues cylindroclavées ressemblant à celles d'*Inosperma* ; enfin le subpellis, différencié, est un peu différent avec des masses pigmentaires inter-hyphiques ; j'ai montré ce taxon il y a très longtemps à Reumaux qui m'a proposé *C. rubricosus* sans que j'y adhère, surtout après avoir vu *C. conicus* de la flore des cortinaires de Brandrud & al. : il s'agit du même taxon mais avec des spores un peu plus grandes ; à noter que le "vrai" *conicus*, celui d'Henry.

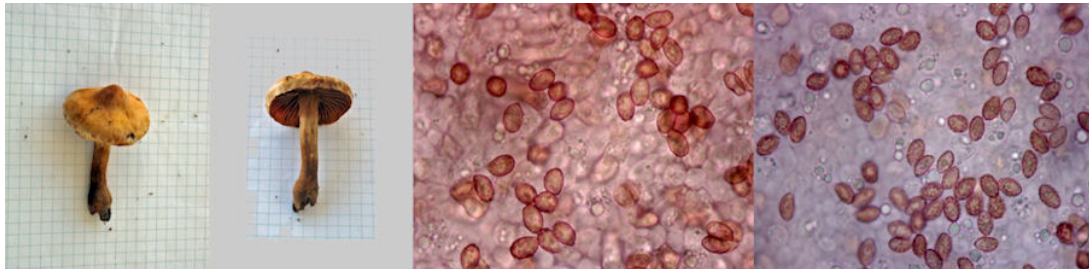


J. Gane : autres récoltes, JEC de Massembre

Exsic. JGa\_1138 : ..... Mesurant (8,5) 9-10 (11) x (5,5) 6-6,5 (7) µm, Q = 1,6, stat. 8,5-10,5 x 5,5-7 µ



Exsic. JGa\_1138 : ..... Mesurant (7) 8-9 (9,5) x (4,5) 5-5,5 (6) µm, Q = 1,6, stat. 7,5-9,5 x 5-6 µ



Mes récoltes ont aussi des spores un peu plus grandes que elles données pour *C. conicus*, c'est donc celles de *C. conicoides* ou *C. conicus* ss Brandrud.

Remerciements :

À A. Ferville, qui m'a confié ses fiches

Bibliographie :

**Bidaud & al.**, 1997, Atl. Cort. HS1 : 13 (clé), 79 (n), 81, n et fig.26-L (sp), C. (Subg. Tel.- Sect. Hinnulei - Subsect. Hinnulei - Sér. hinnuleovelatus) conicus

**Bidaud & al.**, 1997, Atl. Cort. HS1 : 13 (clé), 79 (d.), 80 fig.26-I (sp.), 81 fig.26-J-K (sp), 146 (DL, T), cortinarius (Subg. Tel. - Sect. Hinnulei - Subsect. Hinnulei - Sér. hinnuleovelatus) conicoides (basionyme)

**Brandrud & al.**, 1994, CFP 3, Livret : 4, fiche C38, C. (Subg. Tel. - Sect. Hinnulei) conicus

**Consiglio & al.**, 2006, Il Gen. Cortinar. in Ital. Parte 4, D 49 , Tel. (Hinnulei) conicoides

**Henry, 1941 (1942), SMF 57-1 : 21, cortinarius (Tel.) conicus (c. valid.)**

**Soop**, 2004, Cortinarius in Sweden : XVI (clé), 78 (n), C. (Tel.) conicus

**Tartarat**, 1988, Fl. an. Cort. : 180, C. (Tel.) conicus

**Cailleux A.**, Code des Couleurs des Sols, édit. Boubée (Cail.).

**RVB**, Code des Couleurs numériques Rouge-Vert-Bleu (RVB).

**Séguy**, Code Universel des Couleurs, Éditions Lechevalier (Ség.).

**Henriot A.**, Piximètre, Logiciel de mesure de dimensions sur images, ach.log.free.fr/piximètre.



JGa\_1139

Récolté aux JEC 2011,  
à Massembré (B), 150 à 450 m,  
sous feuillus, hêtres et chênes

*Cortinarius conicoides* Bidaud