

## *Cortinarius buxiolens* Bidaud

Jacques GANE  
6, rue des jardins sous la fontaine  
F-57950 Montigny les Metz

Résumé : l'auteur décrit une espèce de cortinaire rare, trouvé en région Wallonie

Summary : the author describes a variety of cortinarius found in the Wallonia region.

Mots-Clés : Basidiomycota, Cortinarius, Telamonia, Hinnulei, Hinnuleovelatus.

Récolté fin août, en compagnie de mon ami Marc Paquais, aux J.M. d'été des Mycologues du Luxembourg belge, à Neufchâteau (B), exsic. JGa\_0606, dans le Banalbois de Wavreille (B), autour d'une souille à sanglier.

### Description macroscopique

**Chapeau** : 15-30 mm, conique, campanulé ; marge infléchie, parfois gris olivacé [RVB145/140/90], couverte d'un reste de voile gris blanchâtre [RVB190/170/120] abondant..., revêtement d'aspect poudré, feutré, brun fauve [RVB145/75/5] à fauve orangé [RVB195/85/10].

**Lames** : 4 mm, espacées, adnées, fauve sombre [RVB100/55/10], arête entière, concolore.

**Stipe** : 45-65 x 6-8(10) mm, subégal, fusoïde en bas, un peu radicant, jaunâtre [RVB220/170/90] au sommet, brunâtre [RVB95/70/45] sur la moitié inférieure, plus fauvâtre [RVB115/55/25] au milieu.

**Chair** : beige [RVB205/180/120], fonçant progressivement vers le bas, gris-brun [RVB125/95/45], odeur très prononcée de "pipi de chat", de buis.

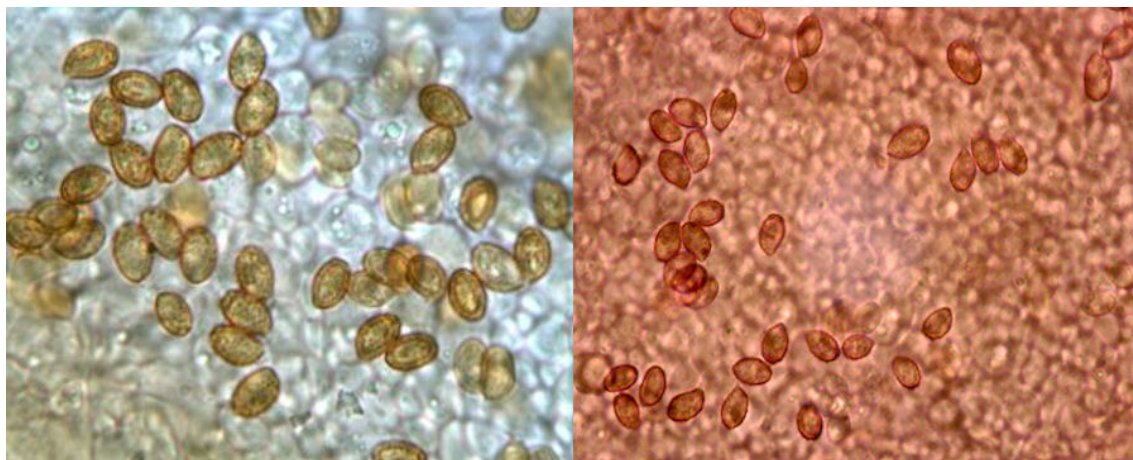
Chimie : non faite.

Habitat : chênes et charmes, souille de sangliers

### Étude Microscopique

Exsiccata JGa\_0606

**Spores** : elliptiques à ovales, ornementation finement piquetée, à verrues saillantes, surtout à l'apex. Mesurant (6,5) 7,5 - 9,5 (10) x (4,5) 5 - 5,5 (7)  $\mu\text{m}$ ,  $Q = 1,6$ , stat. 7-9,5 x 4,5-6  $\mu\text{m}$ .



Mesures effectuées avec le logiciel PIXIMÈTRE de Alain HENRIOT et J.L. CHEYPE.

(6,3) 7,6 - 9,4 (10,2) x (4,6) 4,8 - 5,7 (6,9)  $\mu\text{m}$

$Q = (1,3) 1,4 - 1,7 (1,9)$  ;  $N = 64$

$Me = 8,3 \times 5,3 \mu\text{m}$  ;  $Qe = 1,6$

6,9 [8,1 ; 8,5] 9,7 x 4,4 [5,2 ; 5,4] 6,1  $\mu\text{m}$

$Q = 1,4 [1,6] 1,8$  ;  $N = 64$  ;  $C = 95\%$

$Me = 8,3 \times 5,3 \mu\text{m}$  ;  $Qe = 1,6$

**Arête** : non faite

**Cuticule** : non faite

## Observations et conclusions :

Atlas des Cortinaires, H.S. n°1, les cortinaires hinnuloïdes : 75, pl. 23

"*C. buxiolens* Bid. nov. [Pl. 23] se reconnaît à sa croissance cespiteuse, à son voile appendiculant, à ses lames de teinte très vive et à son odeur désagréable de buis, d'urine de chat ou de gaz d'éclairage. Nous le connaissons de Haute-Savoie (Eloise, bois feuillus humides, leg. A. Bidaud, le 27 septembre 1992) et des Ardennes (Bois des Alleux, sous chênes, leg. P. Reumaux, le 3 octobre 1992).

En voici la description princeps :

**Chapeau** 20-60 (70) mm, conique-campanulé, peu charnu sauf au mamelon, puis convexe-plan. Mamelon généralement net, triangulaire ou plus ou moins émoussé. Marge infléchie, sinueuse-lobée. Marginelle retroussée sur quelques millimètres à la fin. Revêtement très hygrophane, imbu fauve rouillé (N 57), brun roux fauve (R 53) ou "caca d'oie" (P 57), d'aspect flammé, avec la marge lavée de brun olivâtre (P 75 dilué) ; par le sec d'un jaune assez vif (N 65), pâlisant dans les tons crème ocre sale (M 67) ou blond ocré (L 60 à K 90) et maculé de taches d'imbibition plus sombres. Voile crème blanchâtre remarquable, en couronne, à quelques millimètres de la marge, appendiculé chez les jeunes exemplaires.

**Stipe** 40-80 x 5-8 (10) mm, subégal ou légèrement clavé à la base, à bulbe étroit, fusioïde-pointu, parfois un peu radicant, ocre-jaune puis rouillé à partir de la base (P 60), très fibrilleux, sans restes de voile ou à trace fugace au-dessus du bulbe.

**Lames** assez larges, épaisses, ventrues, étroitement adnées ou uncinées, d'aspect subdcurrent, d'un beau jaune safrané vif (P 59 vues de face). Arête entière ou légèrement érodée, jaunâtre.

**Chair** blanchâtre, plus colorée sous le revêtement piléique et devenant brun rouillé à mesure que l'on descend vers la base du stipe (R 55). Odeur forte de gaz d'éclairage, de moisi et, à la coupe, de buis ou d'urine de chat. Saveur désagréable de buis.

Réactions chimiques : KOH sur chair, brun bistre ; gaïac et phénolaniline : (++) ; AgN03 : nul ou très lent ; métol : 0.

**Suprapellis** très mince d'hyphes grêles (x 3-5 µm), à peine aspérulées. Subpellis en puzzle formé d'articles courts (x 8-15 µm) sur quelques couches. Pigment pariétal en enduit. Cellules marginales banales (x 6-8 µm).

**Spores** elliptiques, parfois à tendance subcylindracée, à verrucosité évanescence, mesurant (7) 7,5-10 (10,5) x 5-6 µm.

Forêt de la Semine, Eloise (Haute-Savoie), leg. A. Bidaud, le 27 septembre 1992."

1999, SMF 115(4), A. Bidaud :

"Chapeau charnu au centre, mince à la marge, atteignant 7-8 cm, campanulé-conique. Mamelon net, subtriangulaires. Cuticule par le sec d'un beau jaune clair (Caill. M 65 très dilué). Mamelon un peu plus roux. Quelques taches d'imbibition. Voile remarquable, crème, en couronne.

Stipe 7-8 x 1 cm au sommet, égal ou un peu bulbeux, jaune ochracé pâle, plus clair que le chapeau, brunissant à partir de la base, à voile annulaire crème pouvant manquer au tiers inférieur.

Chair crème jaunâtre dans le chapeau, plus jaune à la base, cernée de brun orangé, à odeur exacerbée de DDT.

Réactions chimiques dans la chair. KOH : brunâtre. Gaïac : ++. Phénolaniline : +.

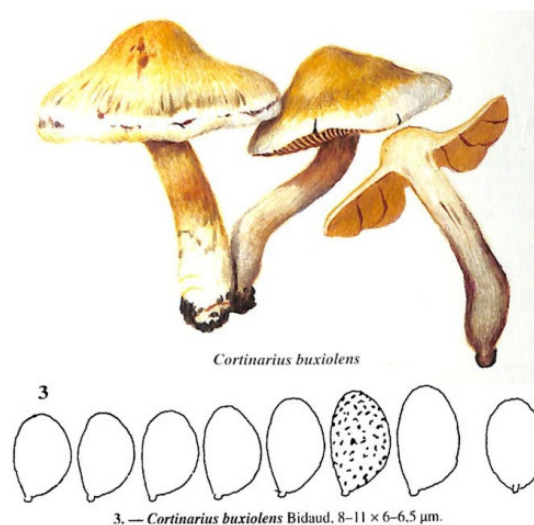
Lames espacées, épaisses, fortement ventrues, sublignes ou très uncinées, cannelure ochracé clair.

Revêtement piléique : Suprapellis d'hyphes grêles, très mince, réduit à quelques hyphes. Subpellis différencié, en mosaïque. Pigment pariétal en enduit.

Hyménium. Basides tétrasporiques. Cellules marginales banales.

Spores ellipsoïdes, peu verruqueuses, mesurant 8-11 x 6-6,5 µm.

Habitat : Bois des Alleux (Ardennes), cespiteux, sous feuillus (charmes et bouleaux); leg. P. Reumaux, le 3 octobre 1998."



3. — *Cortinarius buxiolens* Bidaud, 8-11 x 6-6,5 µm.

## Bibliographie :

Bidaud & al., 1997, Atl. Cort., HS 1 Cort. hinnuloïdes : 13 (CLE), pl. 23, 75 (d), et 80 400 fig.26 (sp.), 145 (550 + T) *Cortinarius* (Subg. Tel – Sect. Hinnulei - Subsect. Hinnulei - série hinnuleo-velatus) *buxiolens* (basionyme)

Bidaud & al., 1999, SMF 115-4 : 413 (note), 414 (sp.), Atlas Pl. 341 (d)

Cailleux A., Code des Couleurs des Sols, édit. Boubée (Cail.).

RVB, Code des Couleurs numériques Rouge-Vert-Bleu (RVB).

Séguy, Code Universel des Couleurs, Éditions Lechevalier (Ség.).

Henriot A., Piximètre, Logiciel de mesure de dimensions sur images, ach.log.free.fr/piximètre.



Récolté aux JM d'été de Neufchâteau (B),  
au Boisbanal à Wavreille, sous chênes et charmes

*Cortinarius buxiolens* Bidaud