

Cortinarius cyanobasalis Henry

Jacques GANE
6, rue des jardins sous la fontaine
F-57950 Montigny les Metz
jacques.gane@orange.fr

Résumé : l'auteur décrit une espèce de cortinaire rare, trouvé en région lorraine.

Summary : the author describes a variety of cortinarius found in the Lorraine region.

Mots-Clés : Basidiomycota, cortinarius, phlegmacium, patibiles, balteati, nebularis.

Trouvés le 27/09/2013 dans le massif forestier d'Hémilly, forêt syndicale de la Vierge, parc. 91, 250 m, exsic. JGa_1316. J'ai été étonné par la pâleur de l'espèce, il n'y avait qu'un reflet bleuté sur les carpophores..., je l'ai pris tout d'abord pour un « crassi », vers *C. paracrassus*, la dimension des spores étant dans la fourchette des dimensions de mon espèce... mais l'habitus (???) et les teintes de l'icône de l'Atlas, me faisais douter !

Description macroscopique

Chapeau : 25 → 80 mm, hémisphérique convexe s'aplanissant, cuticule très sèche, ocre brunissant [RVB135/100/45], paraissant légèrement bleuté à la marge [RVB195/180/160].

Lames : 5 mm, serrées, bleuées vers la marge du chapeau [RVB135/110/95], arête ± serrulée, plus pâle.

Stipe : 60 x 30(40) mm, bolétoïde s'amincissant, glauque au sommet [RVB105/95/80], s'ocrassant au pied [RVB120/70/30].

Chair : épaisse grisâtre [RVB170/170/140], léger bleuissement en haut et à la base (?) du stipe [RVB115/100/90 à 140/120/110].

Chimie : chair + KOH = orangé (auréolé), + **G++++ très violent**, PhA +++ (bord), AgNO₃ jaune verdâtre, métol violacé.

Habitat : feuillus, chênes, charmes

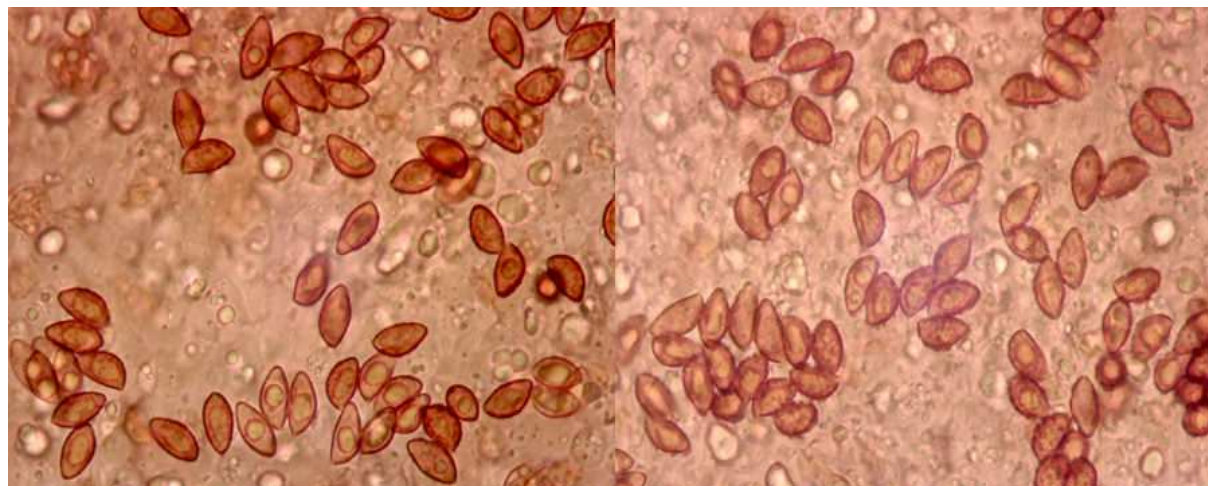
Étude Microscopique

Exsiccata JGa_1316 :



Spores amygdaliformes, à sommet étroit, ornementation fine, confuse (s'agglutinant par taches), « subcristulée ».

Mesurant (9,5) 10-12 (12,5) x (5) 5,5-6 (6,5) μm , Q = 1,9, stat. 9,5-12,5 x 5-6,5 μm



Mesures effectuées avec le logiciel PIXIMETRE de Alain HENRIOT et J.L. CHEYPE.

(10) 10,6 - 12,1 (13,7) x (4,2) 5,2 - 6,1 (6,5) μm

Q = (1,6) 1,8 - 2,3 (2,7) ; N = 75

Me = 11,3 x 5,5 μm ; Qe = 2,1

9,9 [11,2 ; 11,5] 12,8 x 4,8 [5,4 ; 5,6] 6,3 μm

Q = 1,7 [2 ; 2,1] 2,5 ; N = 75 ; C = 95%

σ_{xy} = 0,7 x 0,4

Arête : non faite

Cuticule : non faite

Observations et conclusions

Atlas pars VIII : clé des patibiles...

A2 Espèces beaucoup plus pâles, de teintes claires, tirant sur le grisâtre, le gris-fer, ou d'aspect plus bariolé **Série nebularis** Bid. & al. *ser. nov.*

Série nebularis Bid. & al.

D1 Espèces massives. Sous feuillus **E**

E1 Chapeau de teinte claire, semblable à *Clitocybe nebularis*, se maculant de roussâtre. Stipe tendant à devenir subconcolore au chapeau. Chair blanche puis légèrement rosée. Spores 11-13 x 6-6,5 µm **C. nebularis** R. Hry. (Pl.203-Pl.204, f.348)

E2 Chapeau de teinte brun-jaune uniforme. Stipe fortement appointi (cône renversé). Chair bleu violacé surtout à la base. Spores 10-13 (15) x 5,5-6,5 µm. Surtout sous charmes **C. cyanobasalis** R. Hry. var. **cyanobasalis** (Pl.13, f.24)

Henry, 1986, SMF, t. 102, f. (1), p. 63

A. 35. Espèce appartenant aux *Cliduchi*.

Chapeau (3-7 cm) à viscosité douce. Marge enroulée, cuticule brun-jaunâtre livide, ocre-brunâtre, pomme de terre (Ség. 249-250-199-203-204), pâle-blanchâtre au bord.

Lamelles (4-5 mm) étroites, adnées à subdécurrentes en pointes, assez serrées (90-100), lilacin-bleuâtre au début.

Pied (5-7 cm/2-3 cm), dur, plein, robuste, s'amincissant vers le bas, soit progressivement, soit brusquement après une sorte d'étranglement, pointu ou arrondi à l'extrême base ; blanc-bleuâtre, pruneux au sommet, violacé dans sa partie supérieure et à la base ; brunissant (couleur du chapeau dans la moitié inférieure, ces deux parties étant souvent séparées par une ligne cortinale laissée par le voile (comme chez *Trich. striatum* (Sch.)). D'autres fois le pied est seulement taché de brun.

Chair (1 cm) ferme, fistuleuse dans le stipe à la fin, blanc-bleuâtre, plus violette à l'air dans le chapeau, toujours violette à l'extrême base du stipe ; douce, à odeur variable mais nette de mirabelle ou de muscari. Les réactions chimiques montrent que cette espèce appartient au groupe des Variicolores-Balteati : gaïac très positif — phénolaniline très positive — jaunissement marqué par les bases (NaOH et NH₄OH) — jaune kaki brunissant par NO₃Ag.

Spores ellipsoïdes-ovoïdes-amygdaliformes (10-12/6-6,5 µm). Il existe chez les exsiccata des formes plus allongées (12-15/5-5,5-6,5 µm).

En cercles dans les bois mêlés des plateaux du Haut-Doubs (Russey), sous jeunes charmes, chênes et épicéas.

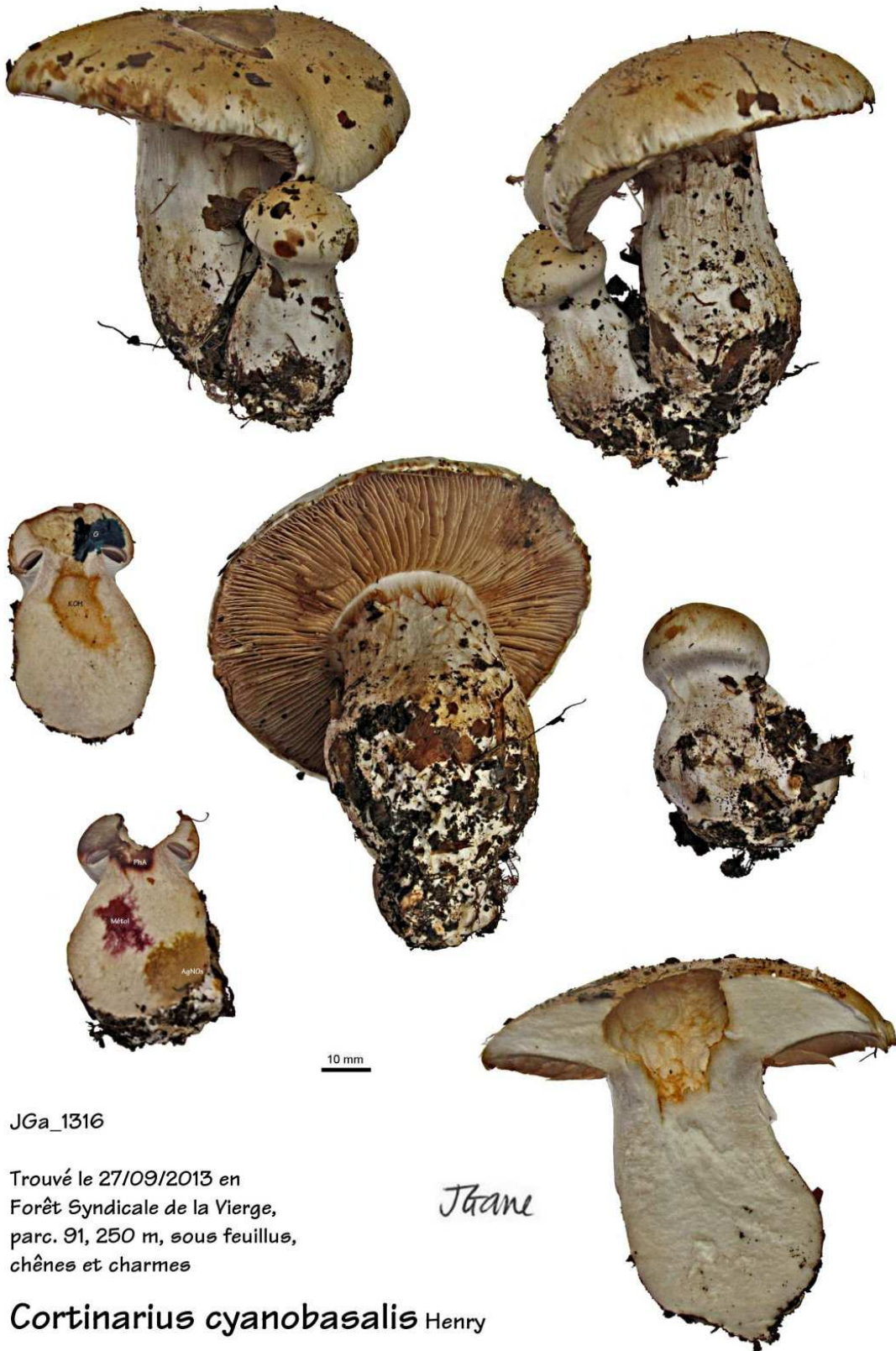
SMF (73-1), p. 20 - SMF (79-3) p. 336 - B.S.H.N. du Pays de Montbéliard, 1962, p. 1. (*C. amigochrous* sensu A. Marchand (non Kühn) — (T 7)/689 !..... **C. (Phl.) cyanobasalis** Hry

Remerciements :

À André Bidaud pour sa suggestion : « **Ce n'est pas *paracrassus*. Macro ressemble à *cyanobasalis*, mais je ne vois pas de bleu dans la base du stipe, mais ça arrive l'absence de pigment.** »

Bibliographie :

- Bidaud**, 2004, Bull. Féd. Myc. Dauph.-Savoie, N°172, : 7 à 11 (DL,T, d et sporogramme)
Bidaud & al., 1996, Atl. Cort. VIII, : 249 (clé), 284 (n), 285 (fig.20-A, sp) C. (Subg. Phl. - Sect. Patibiles -Subsect. Balteati - Série nebularis) cyanobasalis
Bidaud & al., 1999, Atl. des Cort. IX-2, : 401 (n) C. (Phl.) cyanobasalis
Cadiñanos, 2004, Fungi non delineati XXIX, : 83 (n)
Henry, 1957, SMF 73-1, : 29 (d), C. (Phl.) cyanobasalis (inval., Art. 36-1)
Henry, 1962, Bull. Soc. H.N. Montbéliard, : 2, C. (Phl.) cyanobasalis
Henry, 1963, SMF 79-3, : 336, C. (Phl.) cyanobasalis
Henry, 1977 (1978), SMF 93-4, : Commentaire de la Planche 206, C. (Phl.) cyanobasalis
Henry, 1985, SMF 101-1, : 5 (T), C. (Phl.) cyanobasalis
Henry, 1986, SMF 102-1, : 62 (d), 80 (dl, t), cortinarius (phl.) cyanobasalis (basionyme)
Moëne-Loccoz & Reumaux, 1990, Atl. des Cort. I, Pl. 13, : Fiche 24, C. (Phl.) cyanobasalis
Soop, 2004, Cortinarius in Sweden, : 46 (n), C. (Phl.) cyanobasalis
Tartarat, 1988, Fl. an. Cort., : 101 n. 36, C. (Phl.) cyanobasalis.
Cailleux A., Code des Couleurs des Sols, édit. Boubée (Cail.).
RVB, Code des Couleurs numériques Rouge-Vert-Bleu (RVB).
Séguy, Code Universel des Couleurs, Éditions Lechevalier (Ség.).
Henriot A., Piximètre, Logiciel de mesure de dimensions sur images, ach.log.free.fr/piximètre.



JGa_1316

Trouvé le 27/09/2013 en
Forêt Syndicale de la Vierge,
parc. 91, 250 m, sous feuillus,
chênes et charmes

JGane

Cortinarius cyanobasalis Henry