

***Cortinarius diosmus***  
***var. araneosovolvatus* Bon & Gaugué**

Jacques GANE  
6, rue des jardins sous la fontaine  
F-57950 Montigny les Metz

Résumé : l'auteur décrit une espèce de cortinaire rare, trouvé en région Atlantique

Summary : the author describes a variety of cortinarius found in the Atlantic region.

Mots-Clés : Basidiomycota, Cortinarius, Dermocybe, Sericeocybe, Argentatus, Diosmus

Récolté aux Journées Mycologiques de l'Estuaire à Piriac (44), en 2008 (JGa\_0852) et en 2012 (JGa\_12163).

Description macroscopique

**Chapeau** : 25-60 mm, conico-convexe puis étalé à léger mamelon obtus, marge infléchie, sinuose ; revêtement subhygrophane, fibrilleux, blanchâtre argenté [RVB200/185/165] , gris bleuté [RVB165/165/150] jeune, ocracé [RVB145/55/5] ensuite, parfois des restes de cortine rouille [RVB140/100/70] sur la marginelle récurvée.

**Lames** : 6 mm, assez espacées, sinuées, émarginées, ocracé [RVB125/80/45], arête ± érodée + pâle.

**Stipe** : 30-75 x 10-15(30) mm, droit, clavé, base gainée d'un voile volvaire cotonneux, aranéen, blanc [RVB215/200/165] sur fond ocre [RVB155/115/65]

**Chair** : blanchâtre marbrée d'ocracé, odeur de mirabelle.

Chimie : non faite.

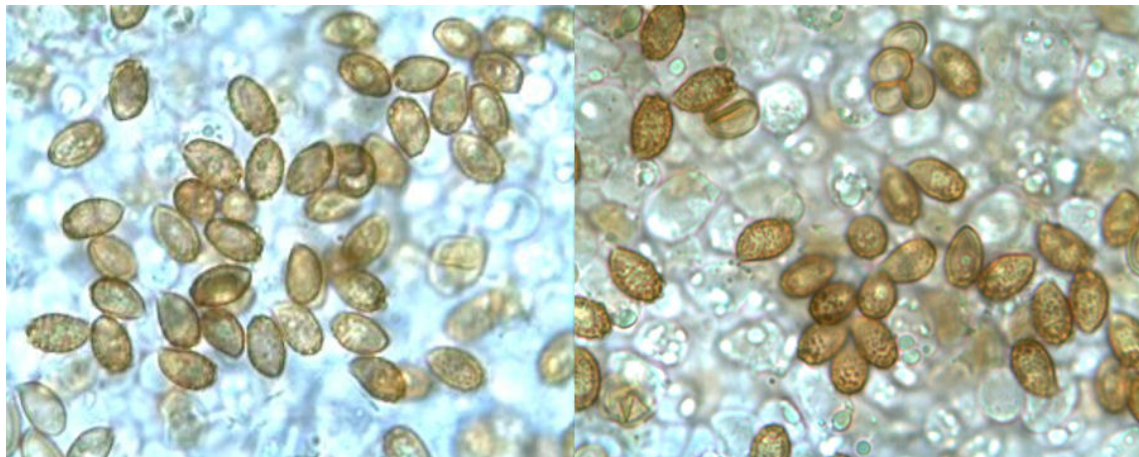
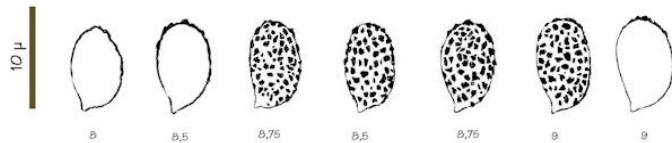
Habitat : Quercus ilex sur dunes fixées

Étude Microscopique

Exsiccata JGa\_0852 :

**Spores** : ovoelliptiques à pruniformes, à ornementation grossière, piquetée, plus verruqueuses à l'apex, déformant le profil.

Mesurant 8-9,5 x 5-6 µm, Q = 1,6



Mesures effectuées avec le logiciel PIXIMETRE de Alain HENRIOT et J.L. CHEYPE.

Formule statistique

**8,2 [8,8 ; 9] 9,6 x 5,1 [5,5 ; 5,6] 6 µ**  
**Q = 1,5 [1,6 ; 1,6] 1,7 ; N = 50 ; C = 95%**  
**Me = 8,9 x 5,5 ; Qe = 1,6**

**Arête** : non faite

**Cuticule** : non faite

## Discussion et conclusions :

Reconnaissable par ses tons blanchâtres bleutés et son voile cotonneux, engainant,  $\pm$  volviforme, son odeur double d'abord de terre puis parfumée de mirabelle et son habitat sous chêne vert...

### Description de *M. Bon* dans le DM IV (17) : 1

#### "Description macroscopique (fig. 1-A)

Chapeau convexe à légèrement conique, étalé, à marge peu enroulée, vite droite et même retroussée, parfois ondulée flexueuse à la fin, la cuticule entière pouvant devenir un peu cabossée dans la vieillesse. Cuticule fibrillo-soyeuse, subhygrophane, d'abord blanc-argenté ou gris-bleuâtre très pâle puis blanchâtre et enfin ocracée au sec ou salie par les spores.

Lames moyennement serrées, échancrées à sublibres mais uncinées ou décourrentes par une dent, un peu érodées, d'abord grisâtre-pâle à reflets bleutés douteux puis ocracé-argilacé à brun terne bistré ou rouillé (= chocolat) et contrastant alors joliment avec la couleur pâle du chapeau.

Stipe (5) 6-8 (10) x 1-1,5 (2) cm, cylindracé ou clavé, subbulbeux avec, à la base, un bourrelet volviforme cotonneux tout à fait caractéristique, en général blanchâtre mais avec des reflets argentés (bleutés douteux) vers le sonnet chez les jeunes, ocracé sale ensuite ; cortine abondante, étalée sur un cm, et plus, parfois réunie au bulbe ouateux par quelques vagues bracelets tout aussi vaporeux (récolte du Payré).

Chair argenté-blanchâtre puis bien blanche avant de devenir un peu brunissante à la fin. Odeur raphanoïde à la coupe puis un peu aromatique vers *C. torvus* ou rappelant les pruneaux (*M. B.*), nette d'*L. bongardi* ou de mirabelle (*G. G.*) quelques instants après la coupe. Saveur banale. Phénolaniline positive ; AgNO<sub>3</sub> : négatif, soude et ammoniaque banales, brunâtres. Sporée non notée.

#### Description microscopique :

Spores 8-10 x (5) 5,5-6 (6,5)  $\mu$ , elliptiques à peine aplaties vers l'intérieur mais assez régulières, en forme comme en ornementation celle-ci pouvant être + ou - grossièrement verruqueuse surtout au sommet ou parfois sublisse, sur les spores les plus allongées (?) (fig- 1-B)

Cellules marginales présentes mais ne rendant pas l'arête stérile, courtement clavées (10-25 x 8-10  $\mu$ ), parfois en petits bouquets ou un peu articulées en raquettes (fig. 1-C). Basides 30-35 (40) x 8-10  $\mu$ , clavées, tétraspores ; sous-hyménium confus à hyphes relativement grêles, serrées et entrelacées ; trame parallèle à hyphes (x 5-10  $\mu$ ) assez allongées, devenant elliptiques et plus larges (x 15-20  $\mu$ ) dans le médiostrate. Épicutis un peu dissocié mais non gélifié à hyphes hyalines (x 3-5  $\mu$ )  $\pm$  synclinales ou fasciculées, disposées radialement avec ça et là quelques extrémités libres redressées en tous sens et les terminaisons plus ou moins étranglées ou subcapitées (fig. 1-D). Pigment vacuolaire ou mixte, peu visible, lisse, membranaire et + ou - zébrant dans les hyphes sous-jacentes ; hypoderme à hyphes épaissies progressivement jusqu'à 10-15  $\mu$  ; boucles nombreuses. Le "coton" basal, ainsi que la cortine, sont mêmes hyphes (x3-5  $\mu$ ), lâchement synclinales, très sinueuses et facilement collapsées, hyalines ou réfringentes, congophobes mais non gélifiées.

#### Habitat et récoltes :

Sous *Quercus ilex* dans la mousse, sur dunes fixées forêt d'Olonne vers Sauveterre, Nov. 1973 (leg. *M. B.*, n°73110301 et *G G* n° 1106 bis) du Payré, 12 Nov. 1971, chênes-verts mêlés de fourrés d'arbustes, vers le bord de mer (leg. *M. B.* n° 7111-1402)."

#### Autre récolte, même environnement...

Excis. JGa\_12163 : ..... Mesurant (7,5) 8,5-9,5 (10) x (5) 5,5-6 (6,5)  $\mu$ m, Q = 1,6, stat. 8-10 x 5-6  $\mu$



#### Bibliographie :

**Bidaud & al.**, 2002, Atl. des Cort. XII, Pl. 373, Fiche 557bis & Livret : 640 (n), 642 fig. 9-D (sp), 644 fig.12 (pil.), 645 (clé), Cort. (Subg. Derm.- Sect. Sericeocybe - Sér. Argentatus - St. Diosmus) diosmus var. araneosolvatus

**Bon & Gaugué, 1975, DM IV (17) : 1 (DL, d, T), C. (Seric.) diosmus var. araneosolvatus (basionyme)**

**Consiglio & al.**, 2004, Il Genere Cortinarius in Italia I, A 49, Cort. diosmus var. araneosolvatus.

**G.I.C. (Antonio Mateos)**, 2009, Fungi non Delineati XLVIII-XLIX : 35 à 37 (d), Cort. (Ss-G. Dermocybe - Sect. Sericeocybe) diosmus var. araneosolvatus.

**Melot**, 1989, DM XX (77) : 94, Cortinarius araneosolvatus (stat. nov.)

**Cailleux A.**, Code des Couleurs des Sols, édit. Boubée (Cail.).

**RVB**, Code des Couleurs numériques Rouge-Vert-Bleu (RVB).

**Séguy**, Code Universel des Couleurs, Éditions Lechevalier (Ség.).

**Henriot A.**, Piximètre, Logiciel de mesure de dimensions sur images, ach.log.free.fr/piximètre.



JGa\_0852

10 mm

Journées mycologiques de  
l'Estuaire, Pirlac 2008

**Cortinarius diosmus**  
**var. araneosolvatus** Bon & Gaugué

*JGane*