

Cortinarius inurbanus Britzelmayer

Jacques GANE
6, rue des jardins sous la fontaine
F-57950 Montigny les Metz
jacques.gane@orange.fr

Résumé : l'auteur décrit une espèce de cortinaire rare, trouvé en région Lorraine

Summary : the author describes a variety of cortinarius found in the Lorraine region.

Mots-Clés : Basidiomycota, cortinarius, telamonia, hinnulei, alutaceofulvus.

Tous trouvés en 2010 (JGa_1013, 1015, 1084, 10120), dans le massif forestier de la domaniale de Hémilly.

Description macroscopique

Chapeau : 35 → 60 mm, convexe puis convexe-plan, mamelon bas, parfois bossu, légère dépression circulaire autour, marge brisée, sinueuse, festonnée, soyeuse-micacée bordée en couronne par le voile blanc [RVB185/175/160] ; cuticule hygrophane brun jaune [RVB235/195/120] plus rousse au centre [RVB120/65/25] à [RVB175/75/15].

Lames : 8-10 mm, larges, peu serrées, un peu sinuées, adnées-émarginées parfois uncinées, fauve roussâtre [RVB145/100/40], arête subentière, un peu plus pâle.

Stipe : 60-120 x 6-15(10-20) mm, clavé à bulbe dévié, subégale ou à bulbe ovoïde, blanc à grisâtre au sommet [RVB195/200/200], fibrilleux, d'un gris moiré d'argenté vers le bas du stipe, brun grisâtre [RVB125/120/100] à [RVB90/65/40] sur le bulbe couvert parfois d'un voile blanc [RVB205/210/205], fugace.

Chair : crème ocré, beige [RVB185/170/140], plus foncée dans le bas du stipe [RVB150/100/50], sent la pomme de terre, donc la rave.

Chimie : KOH brun-noir, G = 0

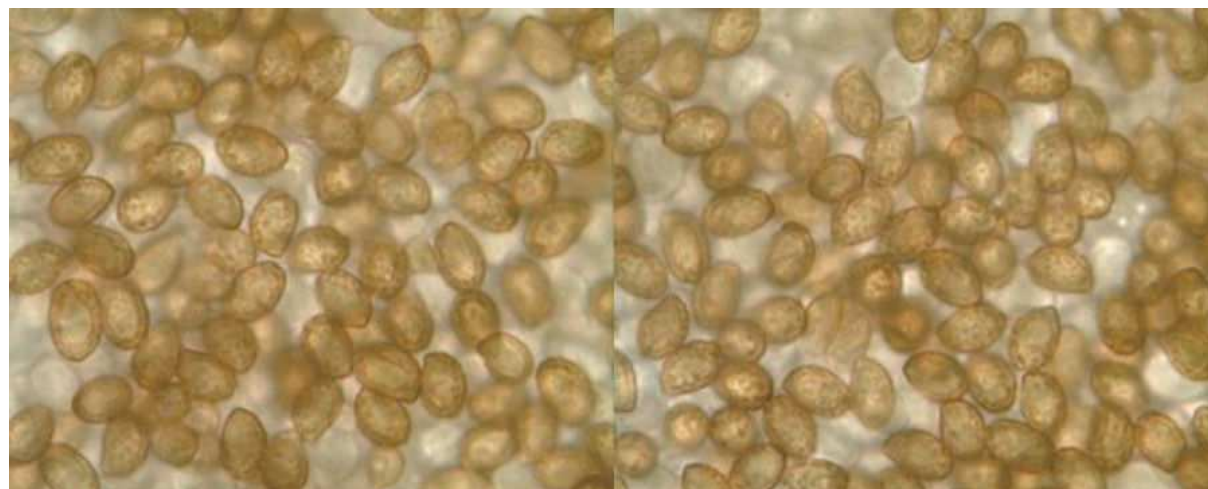
Habitat : feuillus, chênes, hêtres et charmes.

Étude Microscopique

Exsic. JGa_1084 :

Spores : ovoelliptiques, ornementation moyenne, à verrues caténulées saillantes à l'apex.

Mesurant (8) 9-10 (11,5) x 6-6,5 (7,5) μm ,
Q = 1,5, stat. 8,5-10,5 x 6-7 μm



Mesures effectuées avec le logiciel PIXIMETRE de Alain HENRIOT et J.L. CHEYPE.

8,3 [9,2 ; 9,5] 10,4 x 5,8 [6,3 ; 6,4] 6,8 μm

Q = 1,4 [1,5] 1,6 ; N = 65 ; C = 95%

Me = 9,4 x 6,3 μm ; Qe = 1,5

(7,9) 8,8 - 9,9 (11,6) x (5,8) 6,1 - 6,6 (7,3) μm

Q = (1,3) 1,4 - 1,5 (1,6) ; N = 65

Me = 9,4 x 6,3 μm ; Qe = 1,5

Arête et Cuticule : non faite

Observations et conclusions :

Les autres trouvailles :

JGa_1013 : (8) 8,5-10 x (5) 5,5-6,5 (7) μm , **Q = 1,5**, stat. 8-10,5 x 5-7 μm



JGa_1015 : (8,5) 9-10,5 (11) x 6-6,5 (7) μm , **Q = 1,5**, stat. 8,5-10,5 x 6-6,5 μm



JGa_10120 : (7) 8-9 (10) x (4,5) 5-6 (6,5) μm , **Q = 1,5**, stat. 7,5-9,5 x 5-6 μm



Remerciements :

À A. Bidaud qui a confirmé, « il n'est pas contre ! ».

Bibliographie :

Bidaud & al., 1997, Atl. Cort., HS 1, Cort. Hinnuloïdes, : 16 (clé), 22 (comment.), 99 (d), 106 (fig. 42-A : sp) C. (Subg. Tel.-Sect. Hinnulei-Subsect. Hinnulei-Série alutaceofulvus) inurbanus.

Britzelmayr, 1892, Bot. Centr. 51 (2/3), : 37 (= n. 27, : 13, 325), **cortinarius (tel.) inurbanus (basionyme)**

Henry R., 1988, SMF 104-4 (paru 1989), : 297 (d), C. (Tel.) inurbanus (comb. superflue)

Cailleux A., Code des Couleurs des Sols, édit. Boubée (Cail.).

RVB, Code des Couleurs numériques Rouge-Vert-Bleu (RVB).

Séguy, Code Universel des Couleurs, Éditions Lechevalier (Ség.).

Henriot A., Piximètre, Logiciel de mesure de dimensions sur images, ach.log.free.fr/piximètre.



exsic. JGa_1084
FSV91, 250 m
feuillus (chênes, charmes)

Cortinarius inurbanus Britz.

Jkane