

Cortinarius rubicundus Bidaud & al.

Jacques GANE
6, rue des jardins sous la fontaine
F-57950 Montigny les Metz

Résumé : l'auteur décrit une espèce de cortinaire rare, trouvé en région Atlantique

Summary : the author describes a variety of cortinarius found in the Atlantic region.

Mots-Clés : Basidiomycota, Cortinarius, Dermocybe, Miniatopodes, Colus, Miniatopus

Trouvés le 14/11/2012, à la sortie Calvaire de Pontchâteau (parc arboré), sous une haie de laurier, au pied d'un chêne d'au moins 130 ans, en le voyant je l'ai classé dans les *miniatopodes*, proche de *C. bulliardii*, mais avec un pied d'une teinte plus carminée.

Description macroscopique

Chapeau : 40-50 mm, convexe-plan, mamelon trapézoïdal, revêtement d'aspect mat, brun foncé (RVB110/65/50), marge infléchie, flexueuse, bord orangé (RVB 230/140/85).

Lames : 4-6 mm, assez serrées, arrondie au pied, sublibre, "adnexées", arête lisse, concolore, (RVB 165/65/35)

Stipe : 70 x 7-9 mm, cylindrique, un peu clavé ou appointi à la base, garni d'un voile rouge "garance" (RVB 210/85/45), haut gris rose (RVB240/160/ 125), plus ou moins violacé au sommet (RVB105/ 60/45), plus sombre dans le bas (RVB155/70/40) ; mycélium beige rosé (RVB220/170/140)

Chair : gris beige (RVB205/160/125), plus rosâtre dans le cortex (RVB160 /90/60), très brunissant vers le bas (RVB90/55/30)

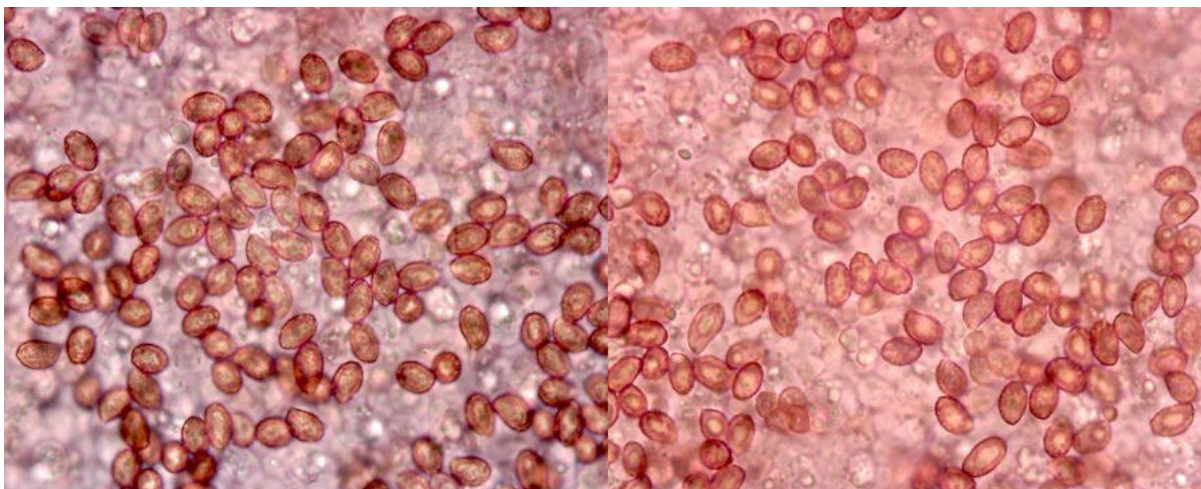
Chimie : KOH brun-noir

Habitat : au pied d'un chêne sous une haie de laurier...

Étude Microscopique

Exsiccata JGa_12183 :

Spores : ovoelliptiques à subamygdaliformes, ornementation moyenne à verrues saillantes à l'apex
Mesurant (7) 7,5-8,5 (9,5) x 5-5,5 (6) μm , Q = 1,5, stat. 7,5-9 x 5-6 μ



(6,9) 7,7 - 8,6 (9,7) x (4,9) 5,1 - 5,7 (6,2) μm

Q = (1,2) 1,4 - 1,7 (1,8) ; N = 58

Me = 8,2 x 5,4 μm ; Qe = 1,5

7,3 [8 ; 8,3] 9 x 4,9 [5,3 ; 5,4] 5,8 μm

Q = 1,3 [1,5 ; 1,6] 1,8 ; N = 58 ; C = 95%

σ_{xy} = 0,5 x 0,2

Mesures effectuées avec le logiciel PIXIMETRE de Alain HENRIOT et J.L. CHEYPE.

Arête et Cuticule : non faite

Discussion et conclusions :

L'espèce m'a fait penser de suite à *bulliardii* en plus rouge violacé
Atlas : section miniatopodes... deux séries colus et bulliardii...

Les spores ici sont < 10 μ : 9 (9,5), nous guide vers :

- colus → *colus* non sp. < 8 μ, conifères montagnards
- miniatopodes → non montagnards A2
 - *rubicundus* : sp. > 10 μ [9,5 (10,5) μ]
 - *ignivelatus* : sp. conformes
- *bulliardii* → *bulliardii*
 - *pseudocolus* : sp. conformes mais conifères, trop massif

Les plus proches sont *ignivelatus* et *rubicundus* ! J'irais vers ***rubicundus*** au vu de l'icône de P. M.-L. (pl. 140, pars VI) malgré des dimensions de spores légèrement inférieures à celles de l'Atlas.

Bibliographie :

Bidaud & al., 1994, Atl. Cort. VI, Fiche 258, Pl. 140, + Livret 6 : 171 (clé), 185 (fig.14 : sp), 192 (DL, T), Cortinarius (Subg. Derm. - Sect. Miniatopodes - Série colus - St. miniatopus) rubicundus (basionyme)

Cailleux A., Code des Couleurs des Sols, édit. Boubée (Cail.).

RVB, Code des Couleurs numériques Rouge-Vert-Bleu (RVB).

Séguy, Code Universel des Couleurs, Éditions Lechevalier (Ség.).

Henriot A., Piximètre, Logiciel de mesure de dimensions sur images, ach.log.free.fr/piximètre.



JGa_12183

Trouvés le 14/11/2012,
 aux JMEstuaire de Piriac (44),
 sortie du Calvaire de Ponchateau,
 sous une haie de laurier, au pied d'un chêne.

JGane

***Cortinarius rubicundus* Bidaud & al.**