

Cortinarius safranopes var. *thermophilus* Bidaud ad int.

Jacques GANE
6, rue des jardins sous la fontaine
F-57950 Montigny les Metz

Résumé : l'auteur décrit une espèce de cortinaire rare, trouvé en région Atlantique

Summary : the author describes a variety of cortinarius found in the Atlantic region.

Mots-Clés : Basidiomycota, Cortinarius, Telamonia, Hinnulei, Safranopes.

Récolté aux Journées Mycologiques de l'Estuaire à Piriac (44), (exsic. JGa_10243), sortie en forêt de Saint-Brévin.

Description macroscopique

Chapeau : 30-40 mm, campanulé à mamelon étroit et saillant, marge infléchiée se déchirant assez tôt, cuticule beige [RVB185/150/90] à centre fauvâtre [RVB175/100/15].

Lames : très espacées, très échancrée-uncinées, fauve [RVB180/115/45], arête entière concolore.

Stipe : 50-65 x 6-7 mm, grêle, atténué à la base, fibrilleux, concolore au chapeau [RVB150/95/30], trace annulaire vers le sommet, dessous voilée de blanc [RVB180/160/130].

Chair : beige et fauve, odeur non perçue.

Chimie : non faite.

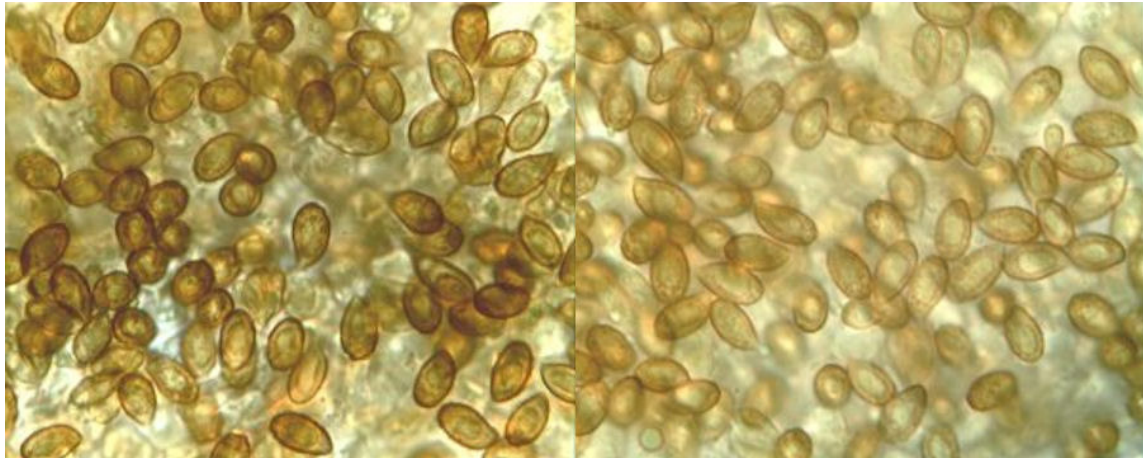
Habitat : Quercus ilex et Pinus pinaster, dunes fixées.

Étude Microscopique

Exsiccata JGa_10243 :

Spores : pruniformes à larmiformes, ornementation fine, piquetée, à verrues plus denses à l'apex.

Mesurant (7,5) 8,5-10 (10,5) x (4,5) 5-5,5 (6) μm , Q = 1,8, stat. 8-10,5 x 4,5-5,5 μm



Mesures effectuées avec le logiciel PIXIMETRE de Alain HENRIOT et J.L. CHEYPE.

8,1 [9 ; 9,3] 10,3 x 4,7 [5,1 ; 5,3] 5,7 μm
Q = 1,6 [1,7 ; 1,8] 1,9 ; N = 57 ; C = 95%
Me = 9,2 x 5,2 μm ; Qe = 1,8

(7,5) 8,6 - 9,9 (10,7) x (4,6) 4,9 - 5,5 (5,8) μm
Q = (1,6) 1,7 - 1,8 (2) ; N = 57
Me = 9,2 x 5,2 μm ; Qe = 1,8

Arête : non faite

Cuticule : non faite

Discussion et conclusions :

1997, Atl. Cort., HS 1, Cort. Hinnuloïdes, A. Bidaud :

« C'est à André Bidaud que l'on doit la découverte de la variété *thermophilus* ad int. [PL 21] (à Rustrel, dans le Vaucluse, sous chênes pubescents, le 20 novembre 1988).

Il s'agit d'un taxon de port grêle : chapeau de 15-40 mm, campanulé-conique, puis convexe à marge s'incisant rapidement. Revêtement hygrophane passant du brun-rouge au fauve vif (P 39 à N 59). Stipe 30-50 x 3-7 mm, subégal ou atténué à la base, plein puis fistuleux, fragile, flexueux-sinueux, un peu plus pale que le chapeau, à fine trace annulaire bien marquée et bracelets fragmentés de voile blanc. Lames espacées, ventrues, presque décurrentes par une dent, concolores au chapeau, avec une arête entière, plus claire que les faces, puis concolore. Chair fauve, plus sombre à l'extrême base du stipe. Réactions chimiques : phénolaniline (++) carmin ; NaOH (+++) violet obscur dans la chair du stipe. Microscopie banale. Suprapellis mince d'hyphes à peine aspérulées (x 3-8 µm). Subcutis subcelluleux à pigment pariétal en enduit. Arête substérile à cellules marginales clavées (x 8-11 µm). Spores ellipsoïdes, à verrucosité évanescence (comme la forme *sublaevisporus*), de (7,5) 8-10,5 (11) x 5-6 µm. » pl. 21



Je pense avoir retrouvé le taxon défini par A. Bidaud, dans les dunes de la côte atlantique, malheureusement je n'ai pas fait les réactions chimiques qui auraient pu confirmer son appartenance à la série safranopes, à retrouver...

Remerciements :

À André Bidaud pour son avis sur ma récolte : "Ok"

Bibliographie :

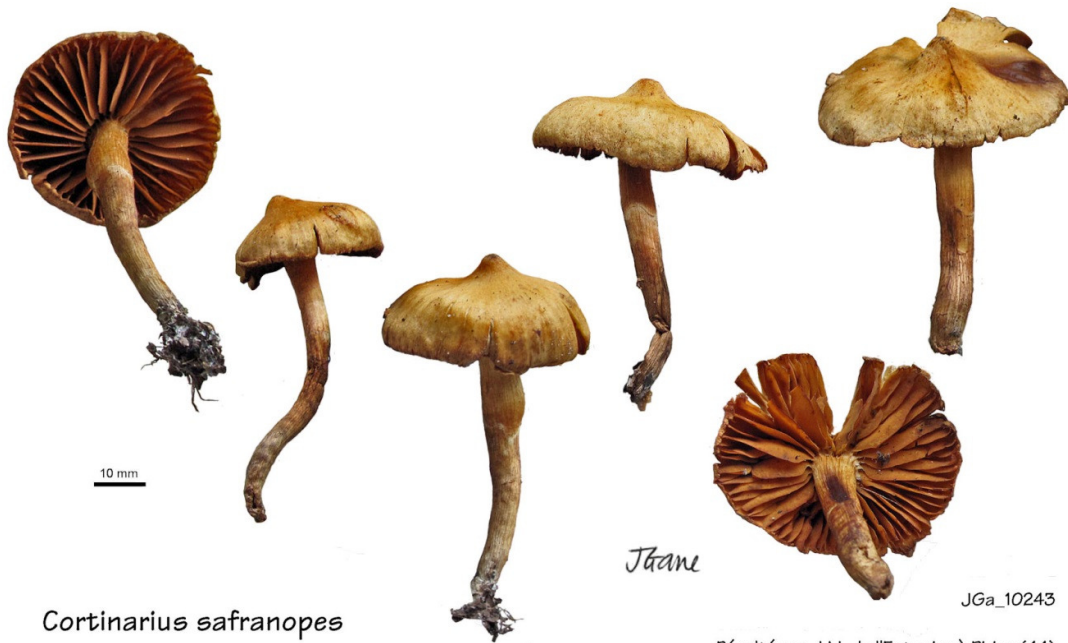
Bidaud & al., 1997, Atl. Cort., HS 1, Cort. hinnuloïdes, Pl. 21 : 13 (clé), 70 (d), 74 Fig.23bis-I (sp), Cortinari (Subg. Tel. - Sect. Hinnulei - Subsect. Hinnulei - Série safranopes - St. safranopes) safranopes var. thermophilus ad int.

Cailleux A., Code des Couleurs des Sols, édit. Boubée (Cail.).

RVB, Code des Couleurs numériques Rouge-Vert-Bleu (RVB).

Séguy, Code Universel des Couleurs, Éditions Lechevalier (Ség.).

Henriot A., Piximètre, Logiciel de mesure de dimensions sur images, ach.log.free.fr/piximètre.



Cortinarius safranopes
var. *thermophilus* Bidaud A. ad int.

JGane

JGa_10243

Récolté aux J.M. de l'Estuaire à Piriac (44)
sous chênes verts et pins maritimes, dunes fixées