

***Psathyrella obtusata* (Pers. : Fr.) A. H. Sm. 1941**

in Contr. Univ. Mich. Herb. 5: 55

**Une espèce peu fréquente ou méconnue dans nos régions.**

**Daniel Deschuyteneer & Bernard Clesse**

Synonyme important : *Psathyrella vyrnwyensis*



Récolte séquencée de Bernard Clesse du 07/10/2018 ,à Mariembourg, sur litière de chênaie-charmaie-buxaie calcicole.

**Genbank :** MK530262



Compilation de photos de **Pascal Duboc**

Récoltes réalisées dans le Massif Central, provinces d'Auvergne et du Limousin. L'espèce a été rarement signalée des Combrailles, gorges du Cher, Parc naturel régional Livradois-Forez, futaies bourbonnaises du centre et monts de Guéret. Elle a été observée au sol ou sur bois pourrissant dans les sous bois, taillis, bosquets de feuillus et ripisylve. A noter l'aspect sub-cannelé du chapeau à un stade avancé dans la photo de droite, un caractère décrit par Tassi (*op. cit.*)



Récolte réalisée le 20/05/2018, par Enzo Musumeci, dans la **Forêt domaniale de la Harth**, Rixheim (FRA) Région Alsace – Département du Haut Rhin.

Dans un bois vallonné sub-thermophile, sur un terrain ombragé avec *Carpinus betulus* (espèce dominante), *Quercus pubescens*, avec présence sporadique de *Sorbus domestica*, *Quercus petraea*, *Sorbus aria*, *Uva ribes*, et plusieurs autre arbustes, sur sol alluvial composé de sable quartzeux mélangé à de l'argile pierreux, riches en carbonate.

Photo Enzo Musumeci



Photo in situ d' Andgelo Mombert  
Récolte sur bois raméal fragmenté séquencée



Photo in situ – Manuel Azeri – 20/06/2020 – en zone calcaire de la réserve naturelle de Monte Rufeno (Italie)



Massimo Panchetti & Pieralf

Récolté le 04/05/2021 – Altitude 200 m – Diamètre 15-30 mm

Le Cerbaie – Castel Franco di Sotto (Italie , Pise)

Espèce de **dimensions moyennes**, apparaissant de manière isolée ou en petites troupes **sous feuillus**, dans l'humus, dans la litière de feuilles, liée à des débris ligneux, à proximité de tronc et branches pourrissants.

**Chapeau** de **20 à 35 mm** de diamètre, glabre, initialement conico-convexe devenant rapidement convexe et moins souvent plan-convexe, dépourvu d'umbon.

A l'état imbu, il est parfois observé avec une coloration brun-noisette, plus prononcée au disque, mais le plus souvent, il est coloré de manière assez caractéristique de **beige fauvâtre pâle à presque ochracé**, ou **bronzé** comme le décrit également Tassi (*op.cit*), avec la marge plus pâle presque décolorée. Nettement hygrophane, il pâlit en beige grisâtre sale à presque crème grisâtre. Il est nettement **strié jusqu'au 2/3 du rayon** et à un stade avancé, il prend un aspect presque cannelé, s'il est fortement imbu.

**Voile** fibrilleux blanchâtre **peu développé**, pouvant être observé chez les sujets jeunes sous forme de **fibrilles éparses**, un peu plus denses à proximité de la marge. **Rapidement volatile**, il ne subsiste le plus souvent que sous forme de quelques fibrilles adhérentes au 2/3 inférieurs du stipe.

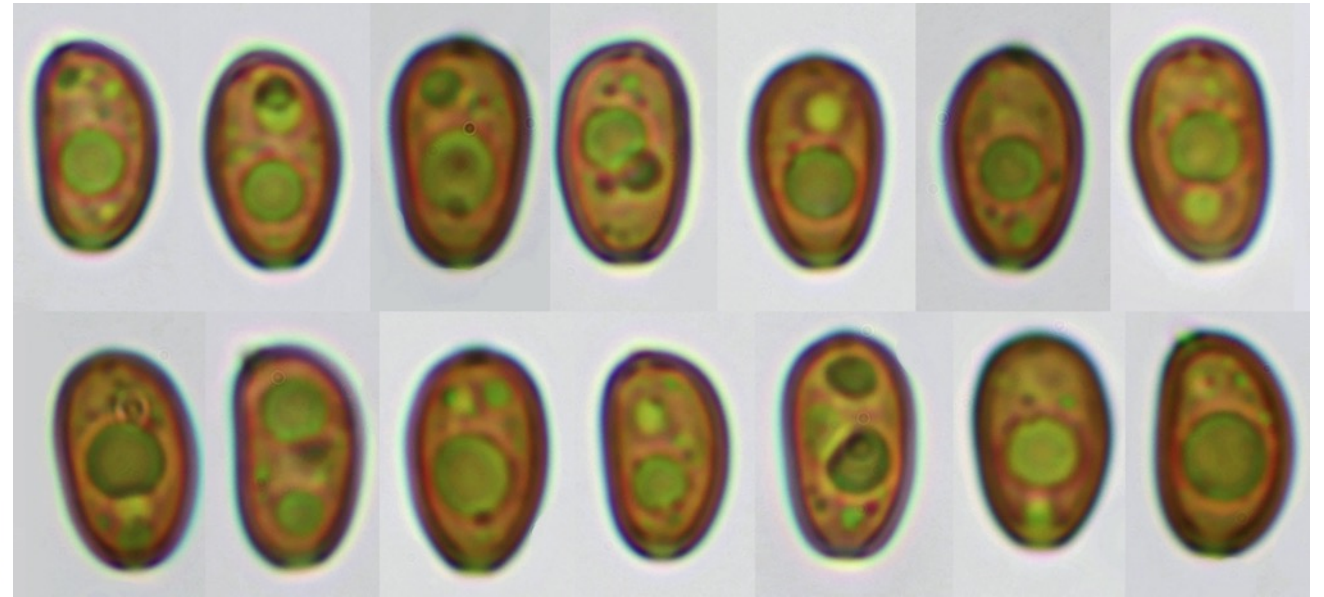
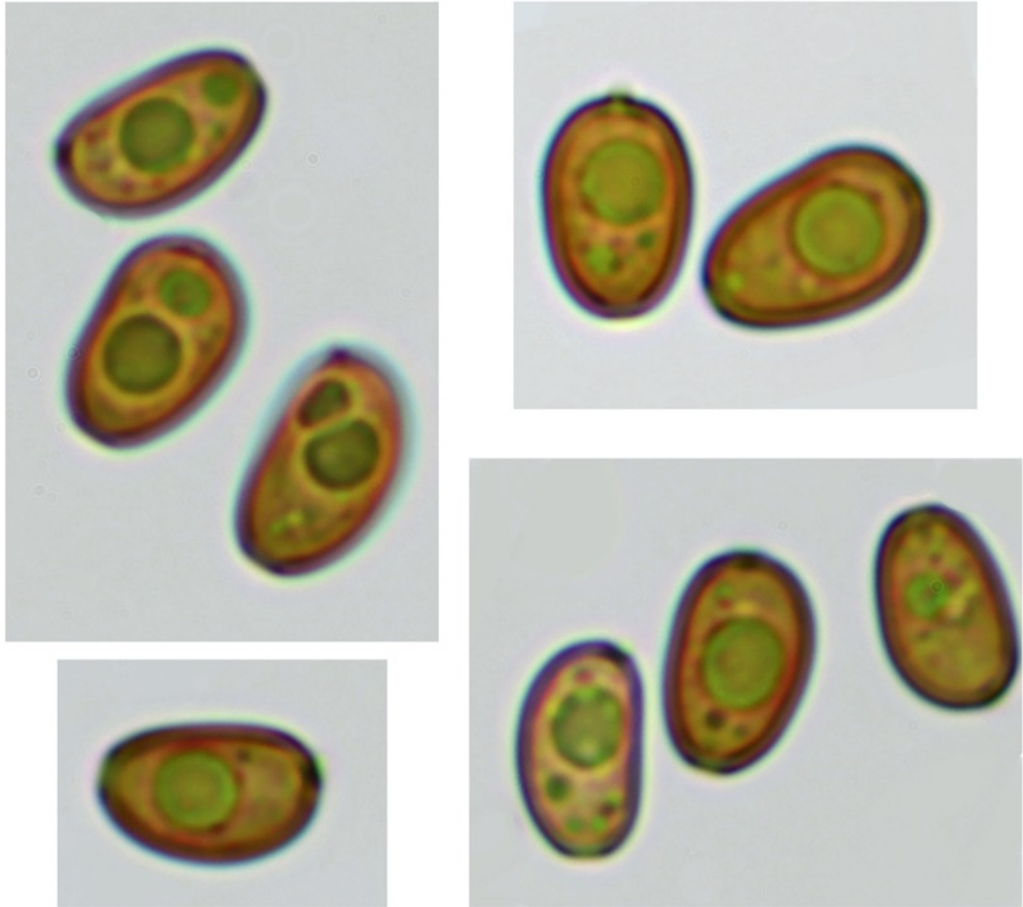
**Lames** larges de 2 à 4 mm, **peu serrées**, alternant avec lamelles et lamellules, adnées et décurrentes par une dent, **restant longtemps fort pâles**, légèrement ventrues à proximité de la marge, droites ensuite. L'**arête** finement fimbriée est plus pâle ou **blanche**.

**Stipe** mesurant 30-80 x 2-3 mm, parfois très légèrement clavé à la base, **non radicant**, cylindrique, creux, prumineux au sommet, finement fibrilleux ou glabre dans les 2/3 inférieurs suivant les conditions climatiques et alors blanchâtre presque nacré se colorant d'ochracé pâle dans la partie inférieure.

**Chair** concolore à la surface du chapeau ; odeur et saveur sans particularité.

**Basides tétrasporiques, hyalines, clavées. Boucles présentes mais peu fréquentes.**

**Spores assez petites, lisses, couleur paille à paroi épaisse de 0,5 µm, non opaques, les spores immatures presque hyalines, souvent guttulées, ellipsoïdes à ovoïdes de face, asymétriques de profil et le plus souvent sub-phaséoliformes ; pore germinatif distinct à peu distinct limité à un callus, large de 1,5 µm, central, non tronqué.**

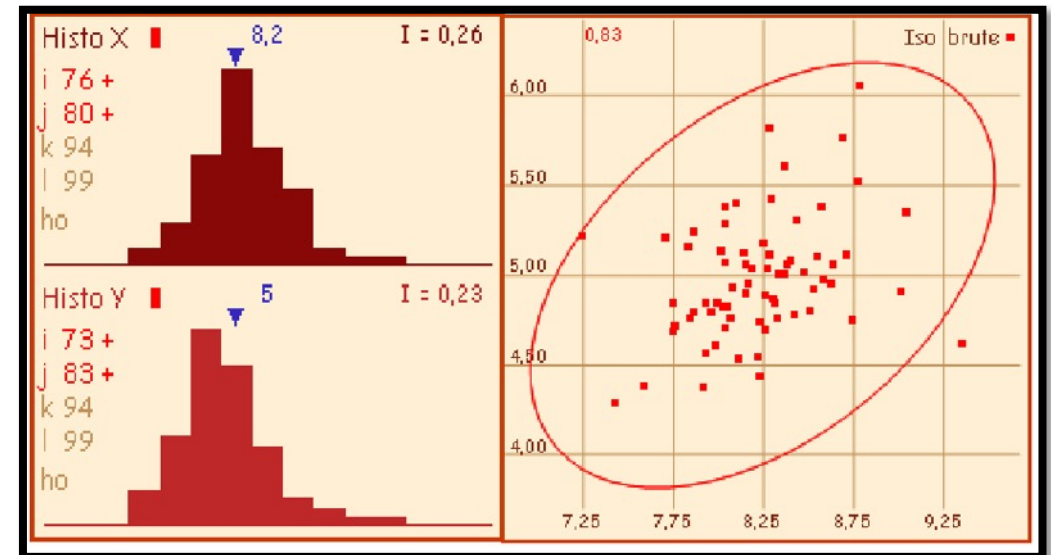


Piximètre mesures des spores:

**(7,2)7,8-8,7(9,6) × (4,3)4,6-5,4(6,3) µm**

Q = (1,4)1,5-1,8(2) ; N = 70

Me = 8,2 × 5 µm ; Qe = 1,7





**Arête** principalement occupée par des cellules marginales (paracystides), à paroi fine (ou parfois légèrement épaissie) et teintées de brun jaunâtre.

Elles occupent toute l'arête sous forme simplement **clavées, sphéro-pédonculées, pourvues parfois d'un large mucron obtus** et semblent évoluer pour former de grandes à très grandes paracystides (cheilocystides ?) au corps clavé prolongé d'un col court obtus à sub-triangulaire, devenant par la suite plus allongé, conique à sommet sub-aigu, avec tout un continuum de formes intermédiaires.

A terme, il n'est plus possible de différencier ces dernières de cheilocystides « vraies », ventrues, souvent largement mucronées.

Quelques **cheilocystides** peu nombreuses, fusilagéniformes à lagéniformes, analogues aux pleurocystides, mais plus courtes, émergent de temps en temps entre ces paracystides.

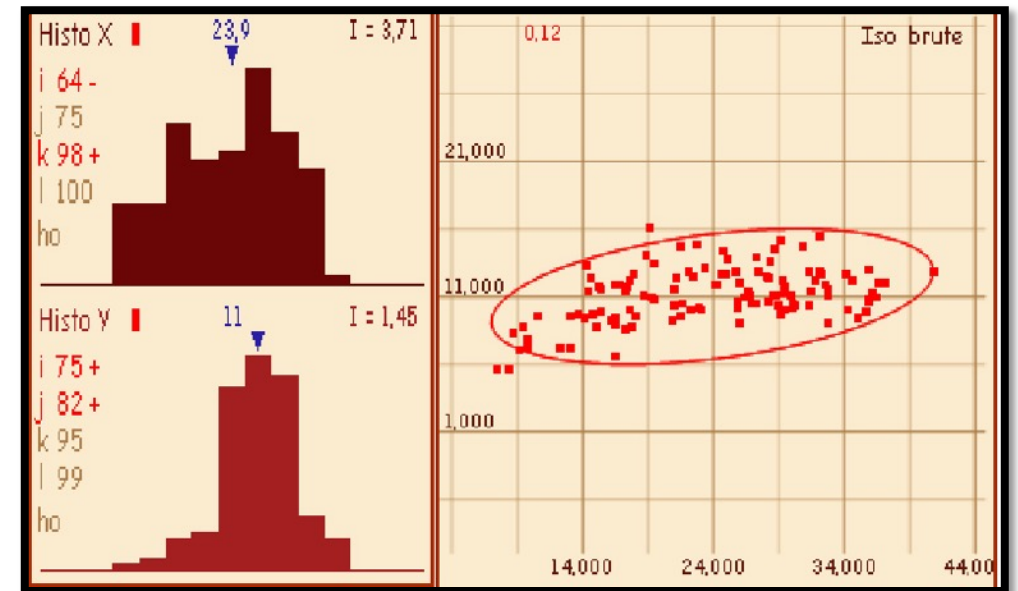
Mesures des cellules marginales réalisées avec Piximètre

(7,4)13,6-34,2(40,8) × (3,1)8,8-13,5(16,1) μm

Q = (1)1,3-3(3,7) ; N = 120

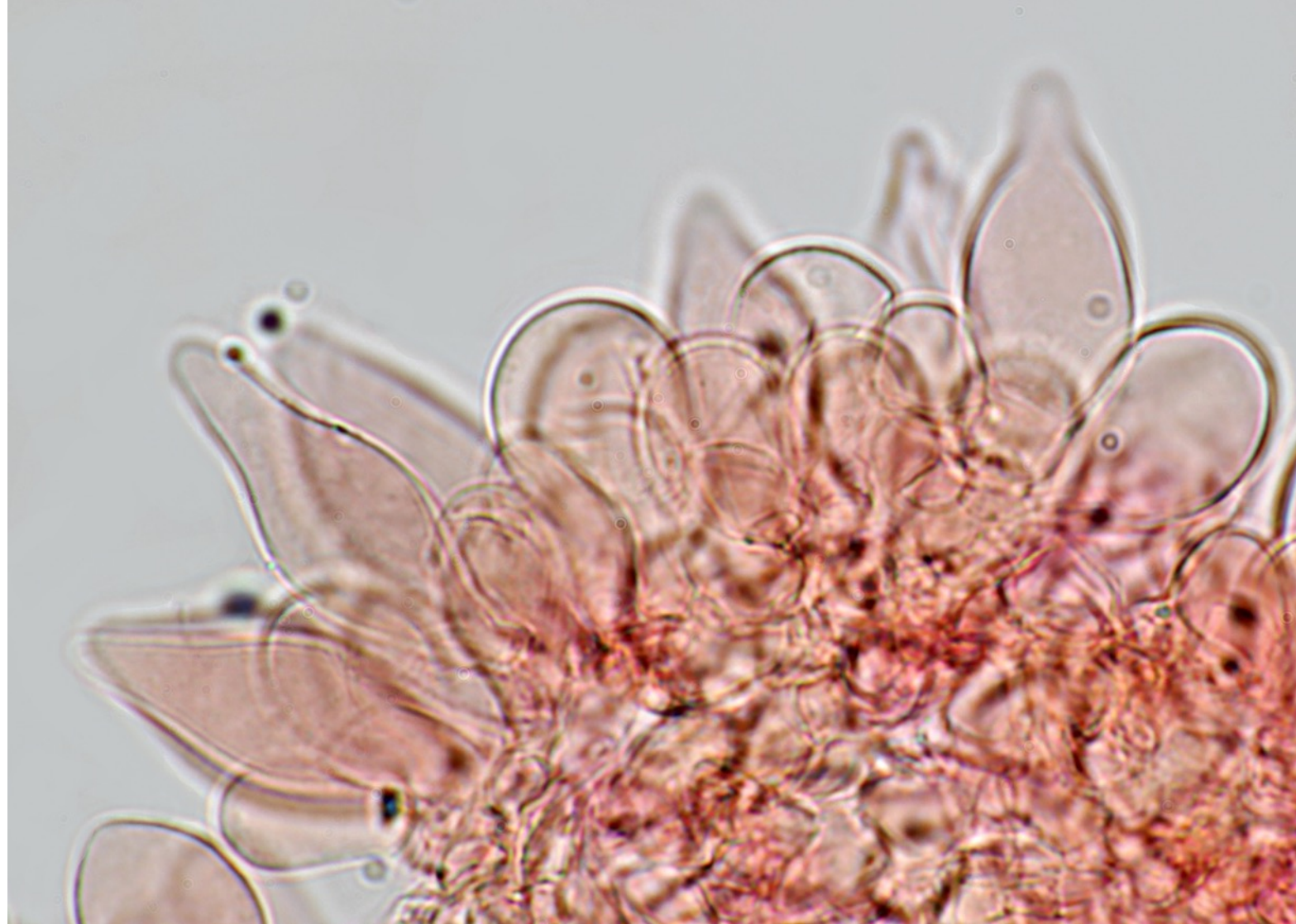
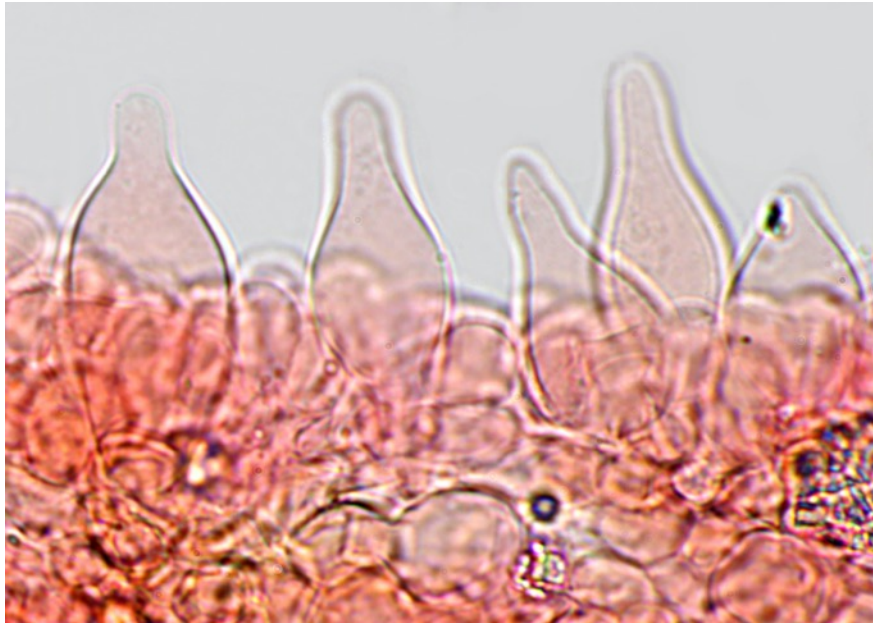
Me = 23,9 × 11 μm ; Qe = 2,2

L'histogramme est très étendu du fait de la diversité des cellules marginales observées, dont le point commun est l'aspect généralement mucroné.

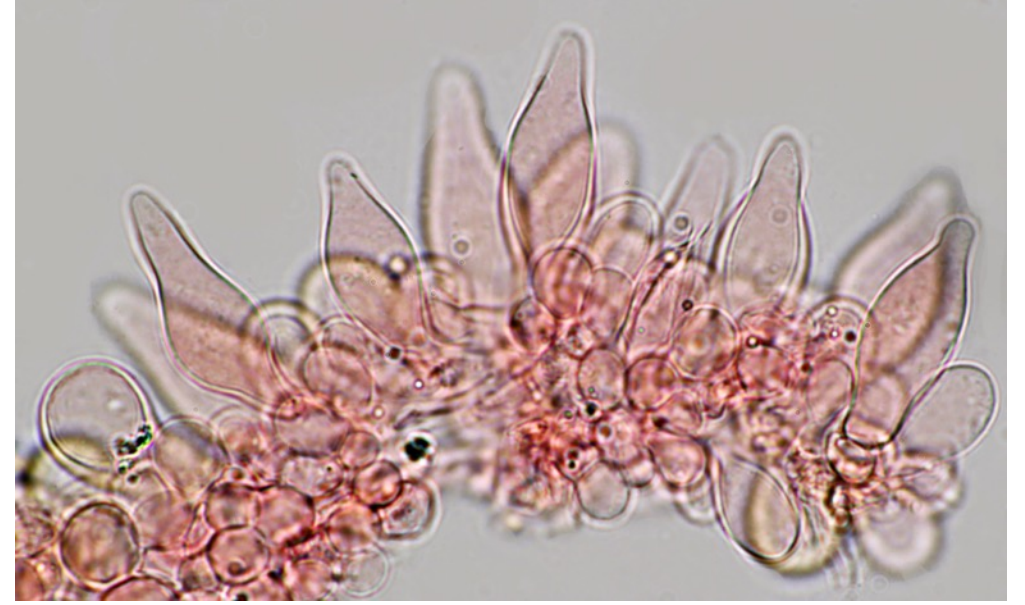
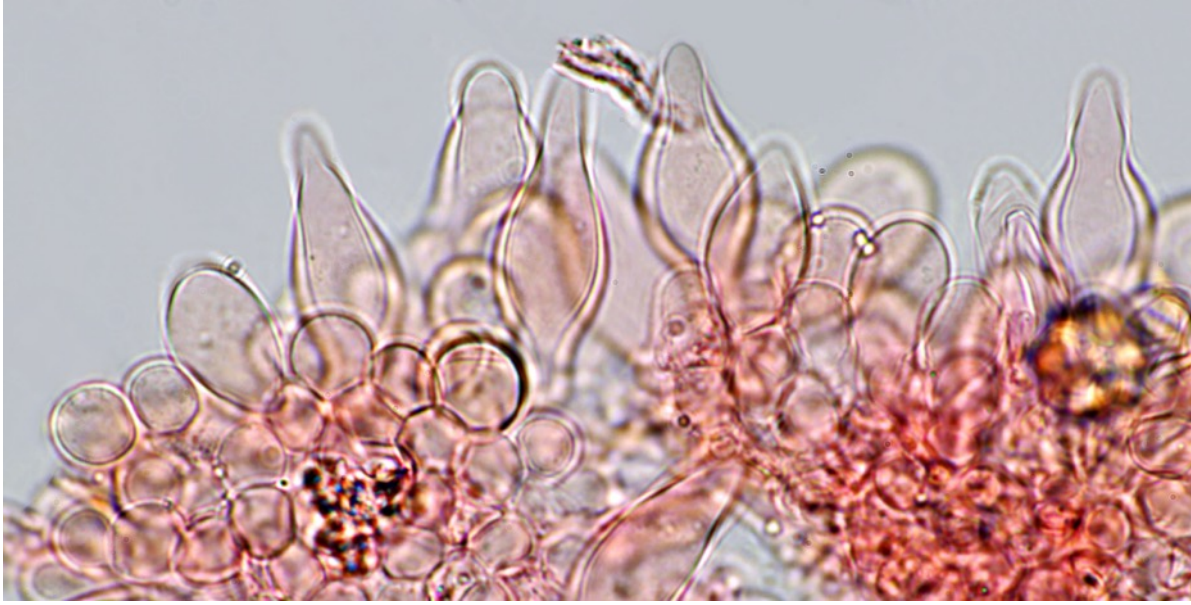


**Arête principalement occupée par des cellules marginales (paracystides), clavées, sphéropédonculées, pourvues parfois d'un large mucron obtus.**

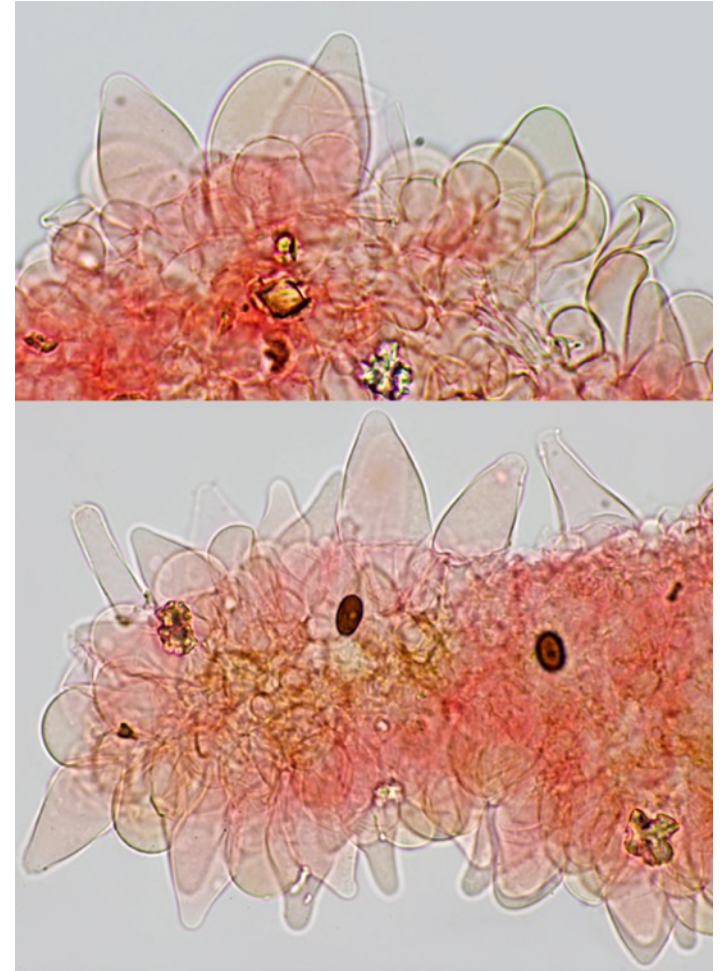
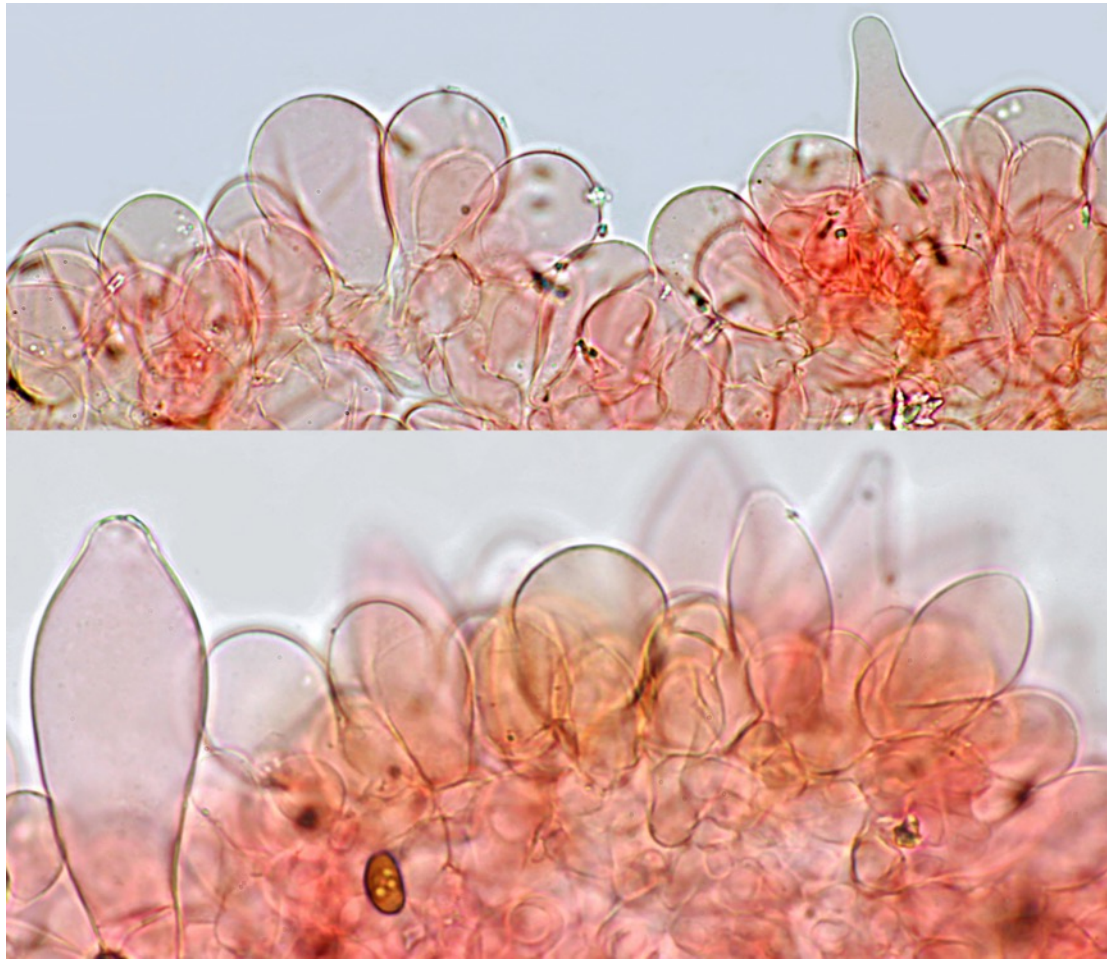
Elles semblent évoluer pour former de grandes à très grandes paracystides, au corps clavé, prolongé d'un col court obtus à sub-triangulaire, devenant par la suite plus allongé, conique à sommet sub-aigu, avec tout un continuum de formes intermédiaires.



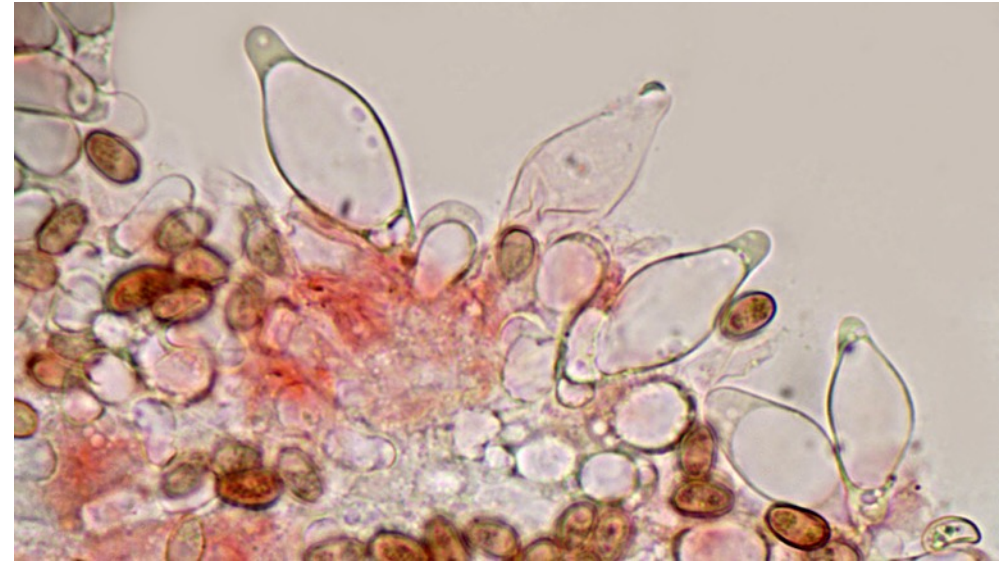
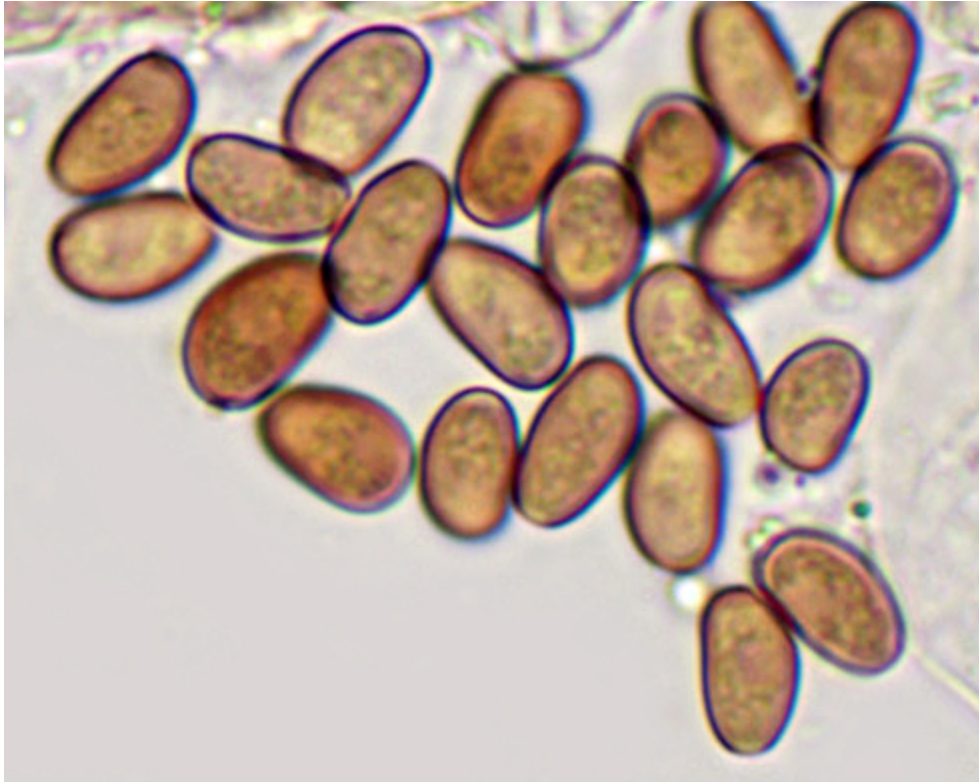
Arête



Ici, les paracystides sont moins souvent mucronées, mais parfois teintées.  
Il est important d'observer plusieurs lames ou une large partie de celles-ci, pour observer ces fameuses paracystides mucronées.



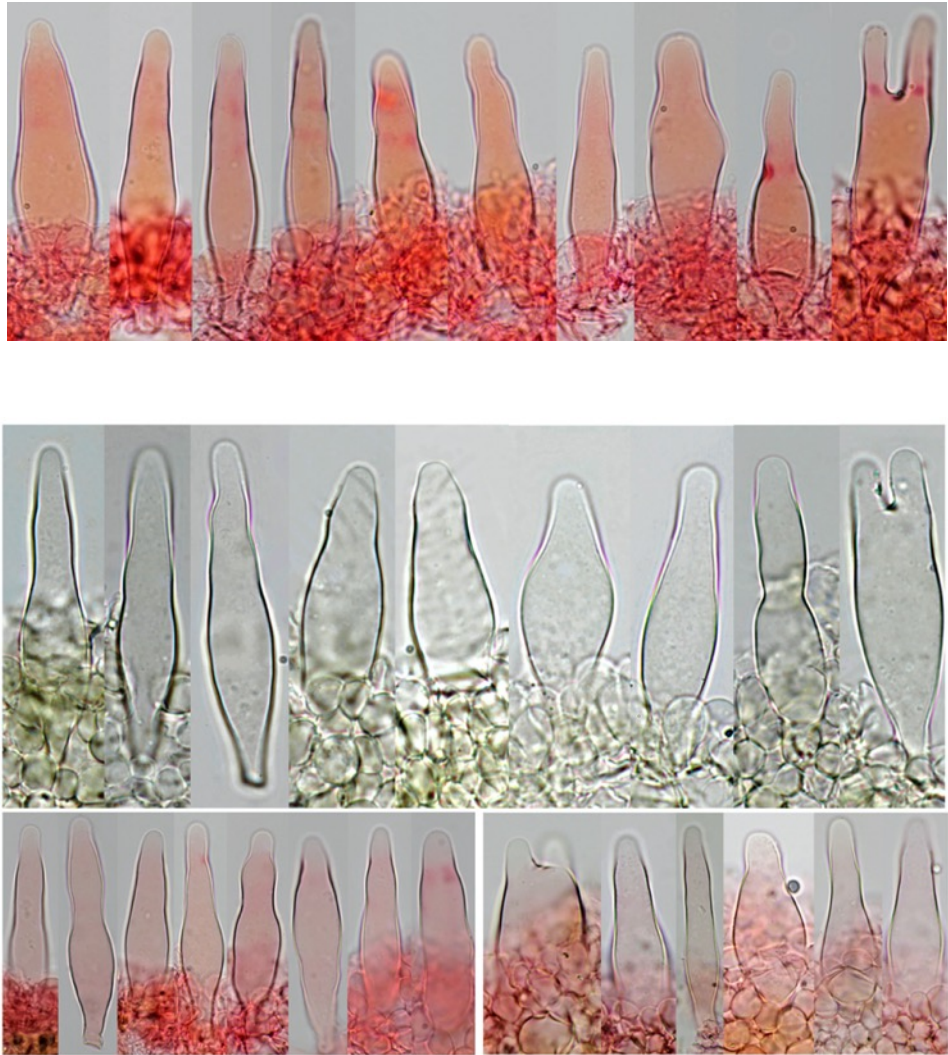
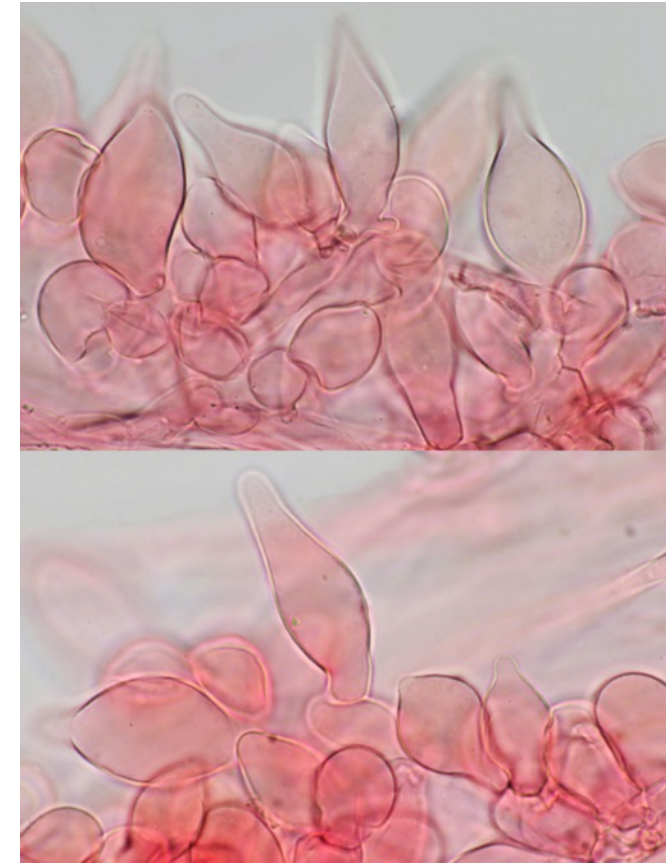
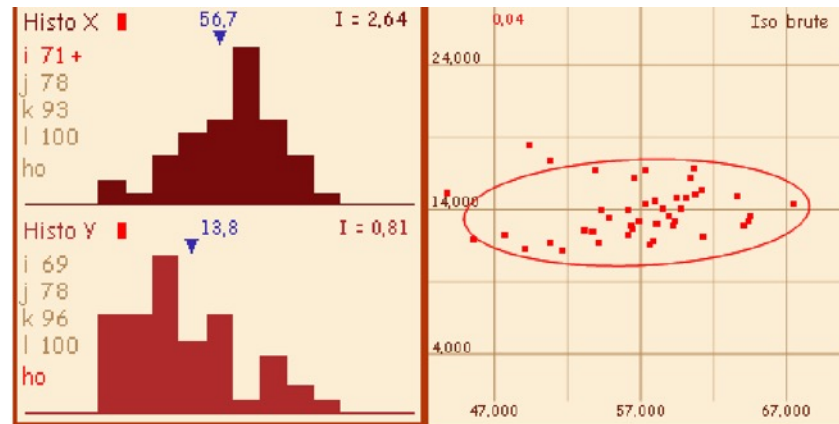
Arête et spores – Photos micro Andgelo Mombert



**Pleurocystides** très nombreuses, fusiformes, fusilagéniformes, peu souvent lagéniformes ou sub-ventrues, à paroi mince ou souvent légèrement épaissie et alors brunâtre, peu ou pas stipitées, à long col assez étroit dont le sommet est obtus ou sub-obtus.

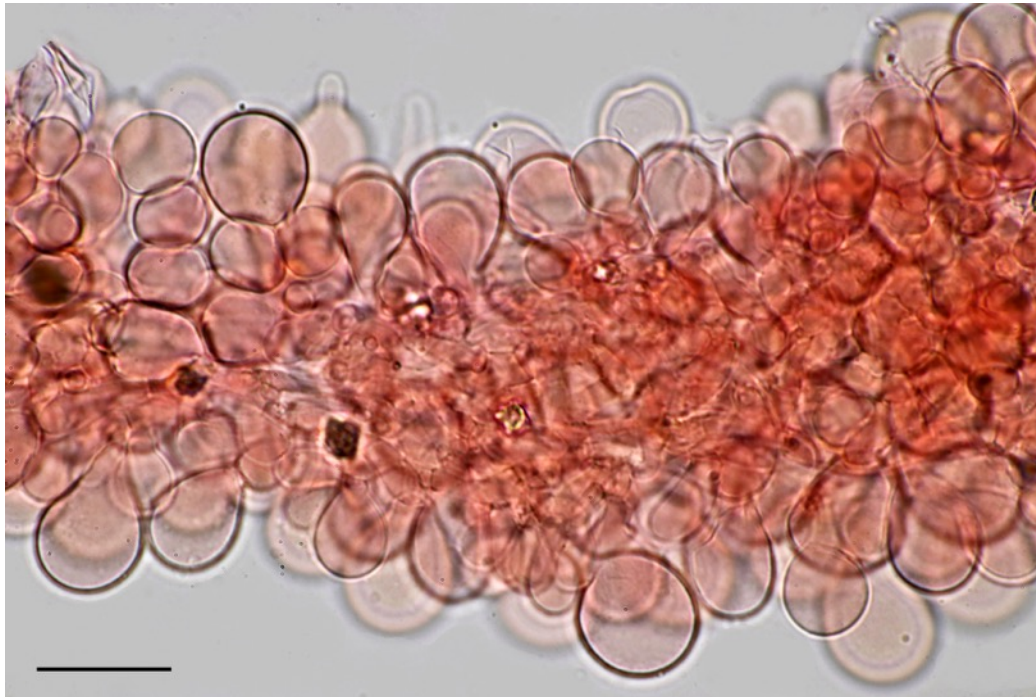
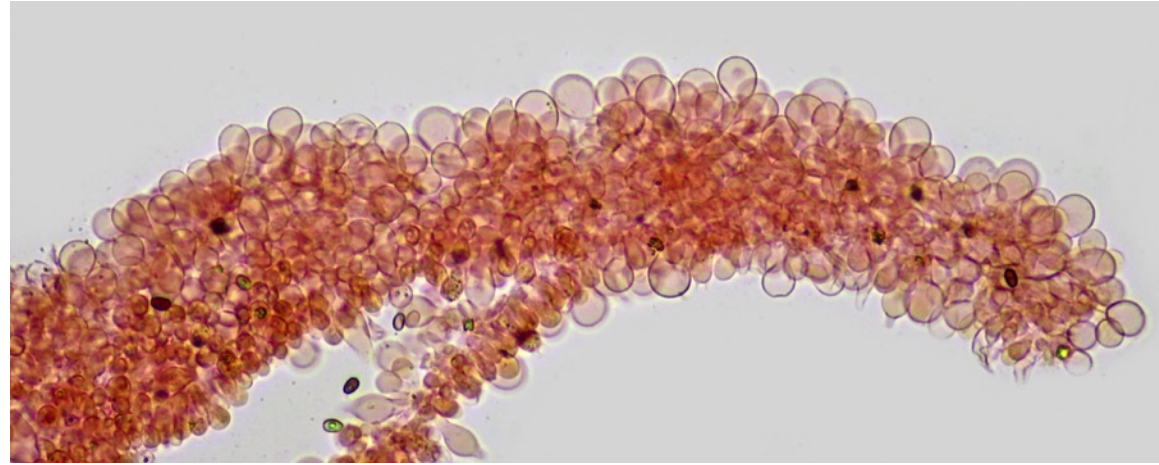
Caulocystides parfois mucronées

Mesures réalisées avec Piximètre  
 (43,7)49,4-63, (67,4) × (11,2)11, 16, (18,4) μm  
 Q = (2,7)3,4-4,9(5) ; N = 45  
 Me = 56,7 × 13,8 μm ; Qe = 4,2

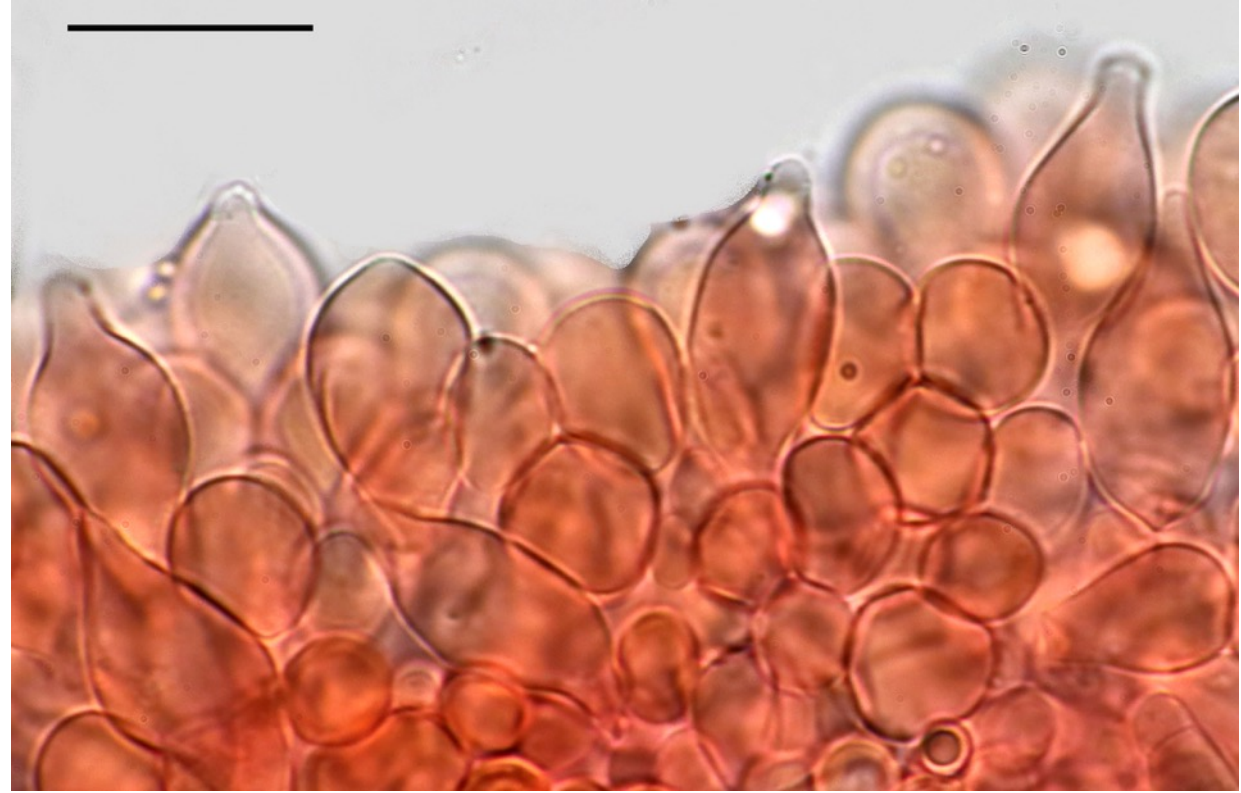
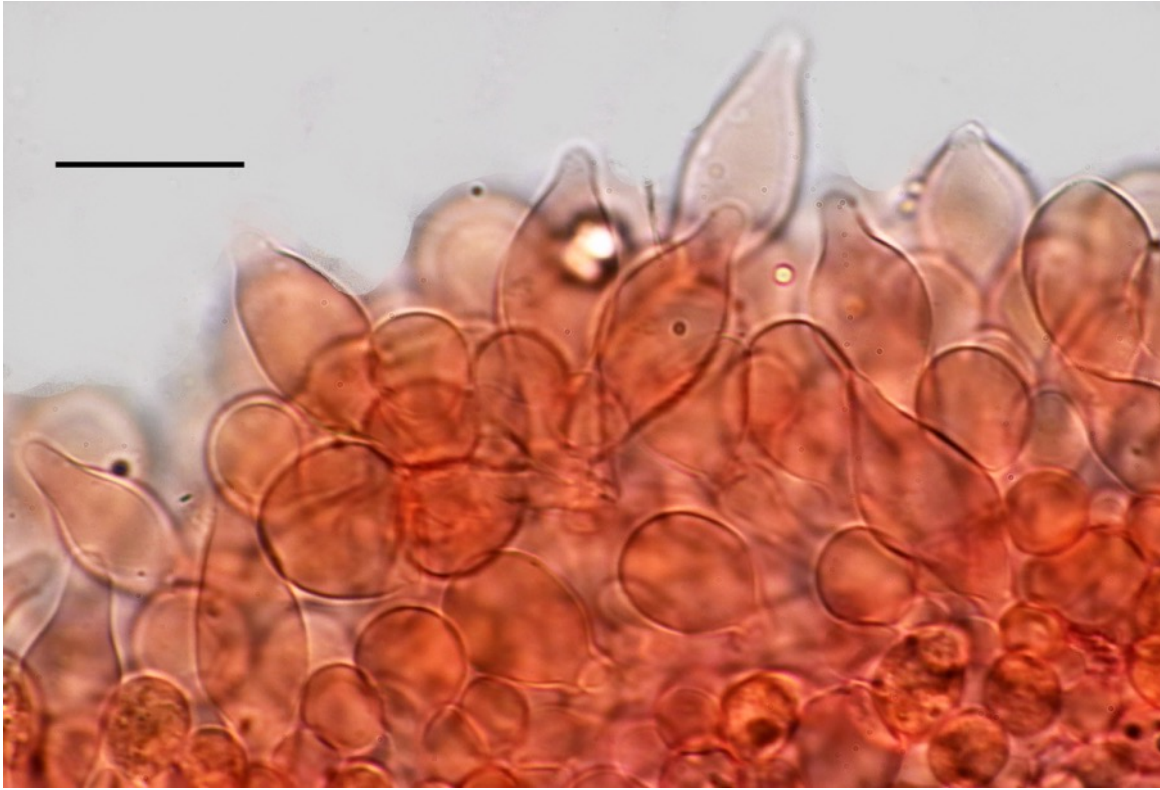


Microscopie de la récolte de Massimo Panchetti et Pieralf

Arête des lames à proximité de la marge du chapeau - Gill edge near the cap margin – squale bar = 20  $\mu\text{m}$

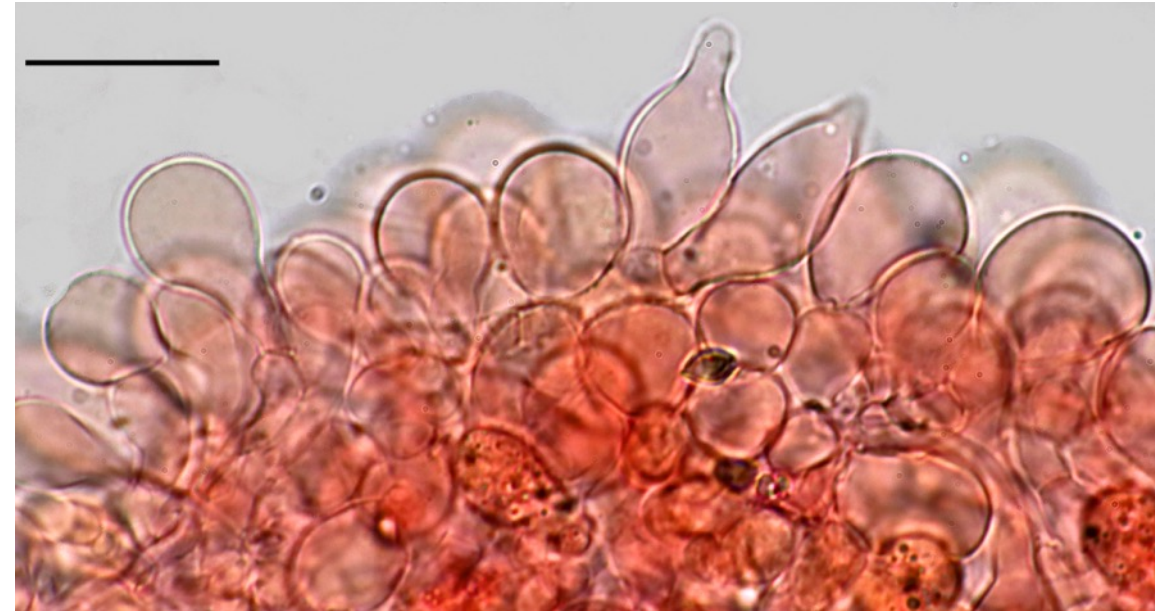
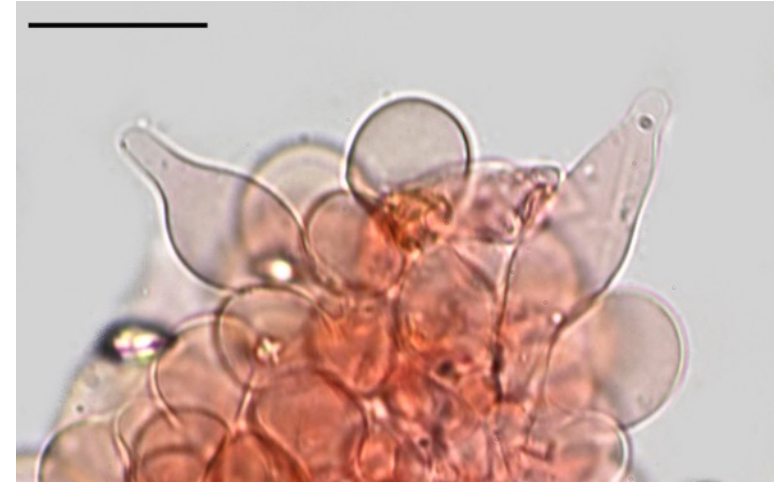
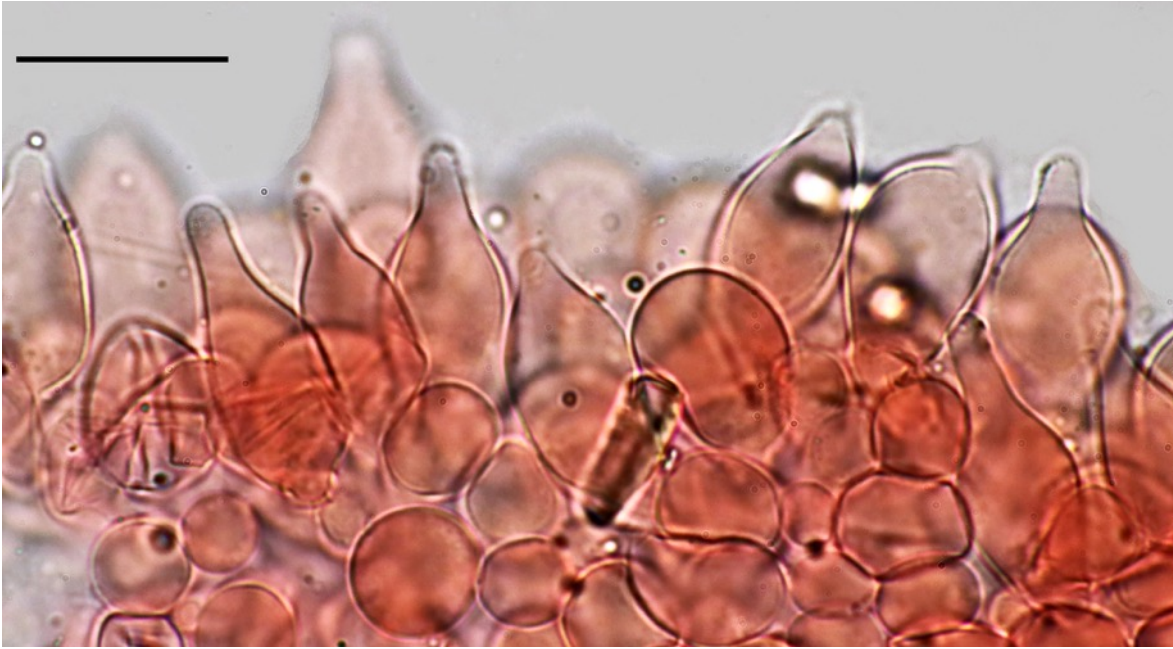


Gill edge at a distance from the cap margin – scale bar 20  $\mu\text{m}$

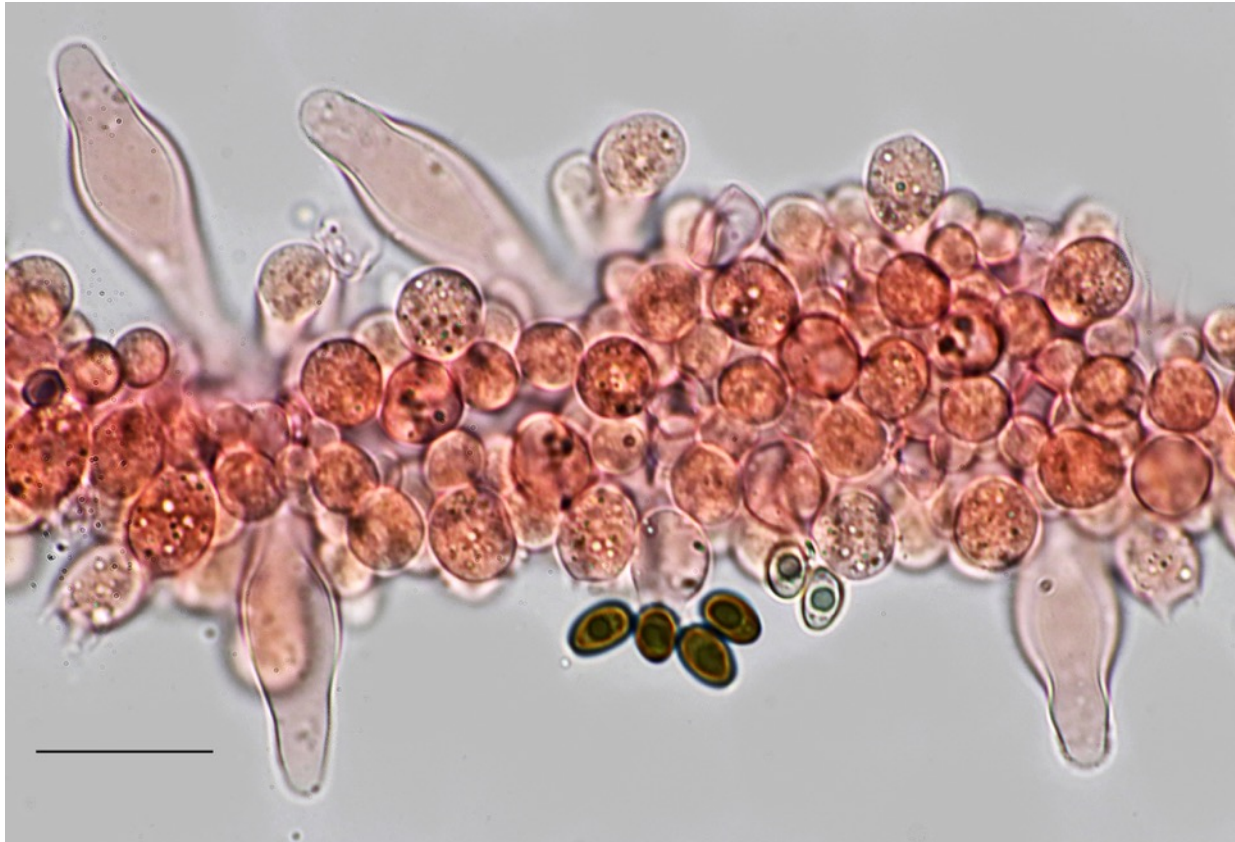




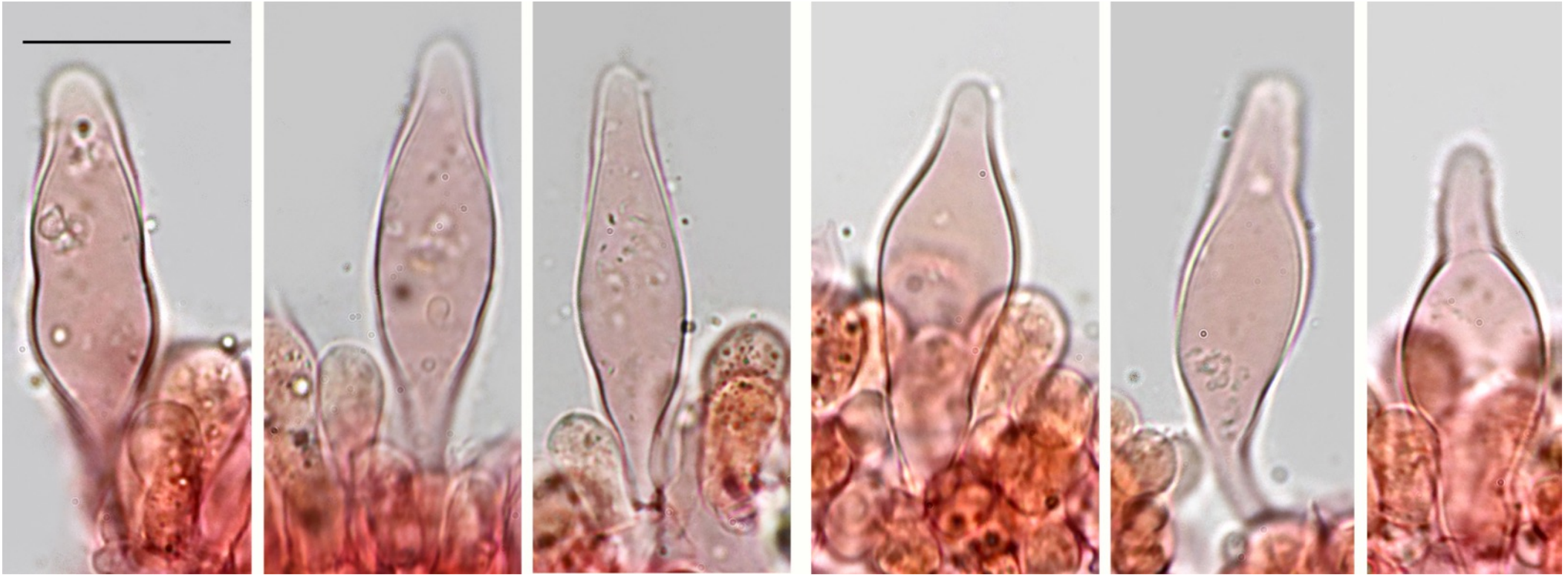
Gill edge at a distance from the cap margin – scale bar 20  $\mu$ m



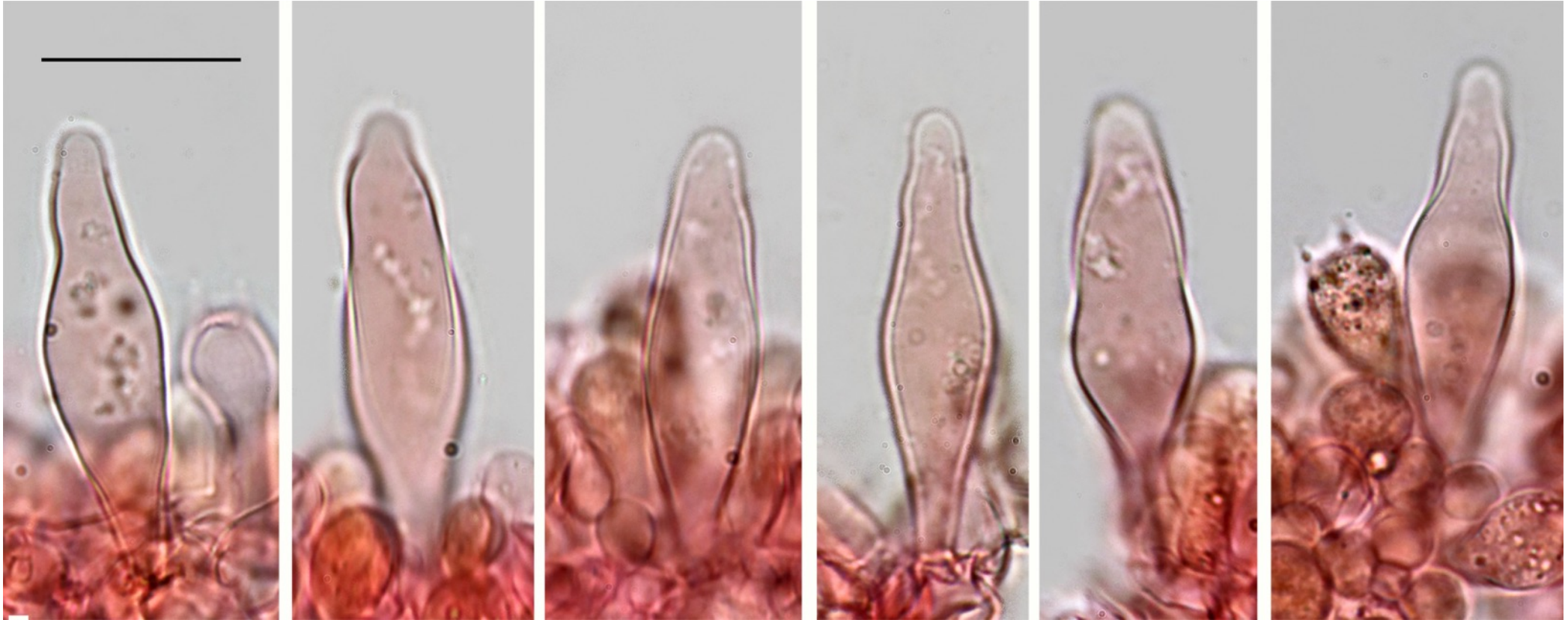
Pleurocystidia very numerous – scale bar 20  $\mu\text{m}$



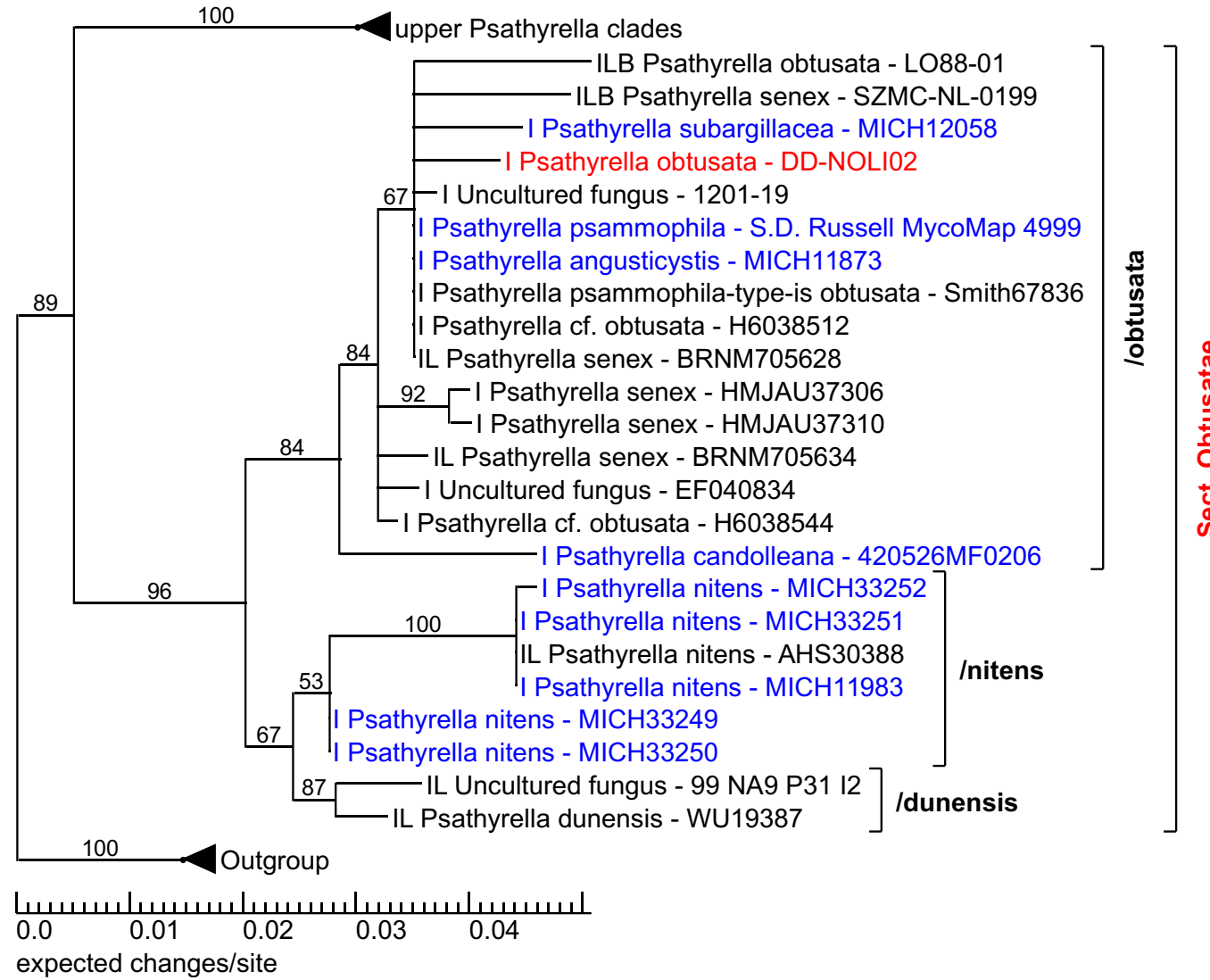
Pleurocystidia very numerous – scale bar 20  $\mu$ m



Pleurocystidia very numerous – scale bar 20  $\mu$ m



DD-NOLI02 = Genbank MK530262



## Remerciements

à Micheline Broussal, Pascal Duboc et Enzo Musumeci pour le legs de leurs photos et le partage d'informations concernant leurs récoltes de cette espèce,

à Marcel Lecomte pour la relecture de cet article, sur le plan de la forme.

## Littérature & iconographie

**DONDL M, CHRISTAN J, HUSSONG A (2021)** - BEITRÄGE ZUR FAMILIE PSATHYRELLACEAE III. MYCOLOGIA BAVARICA 21 PP 99-129

**ENDERLE**, 1998 - *Studien in der Gattung Psathyrella* VII. pp. 225-226.

**HEYKOOP & ESTEVE RAVENTOS**, 1994 - *El Género Psathyrella (Fr.) Qué. En Espana*. Bol. Soc. Mic. de Madrid. 19 ; pp. 50-51.

**KITS VAN WAVEREN**, 1985 - *The Dutch, French and British species of Psathyrella*. Persoonia suppl. vol. 2 ; p. 197.

**LUDWIG E.**, 2007 - Pilzkompodium Band 2; p. 377.

**MUNOZ & CABALLERO**, 2012 - Boletín Micológico de FAMCAL, n° 7; pp. 54-57.

**Örstadius & Knudsen** 2008 – Funga Nordica ; pp. 613-614.

**TASSI G.**, 2000 - *Le genre Psathyrella. Espèces rares ou intéressantes II*. Bull. Soc. Mycol. Fr., 116(4) ; pp. 356-358.