

Etude microscopique complémentaire de *Psathyrella* GM3493 identifiée comme étant *Psathyrella romagnesii* Kits v. Wav. 1972 et publiée dans Famcal VII : **Contribución al conocimiento del género *Psathyrella* en la Península Ibérica (VII):**

***Psathyrella romagnesii*, primera cita
MUÑOZ, G & D. DESCHUYTENEER**

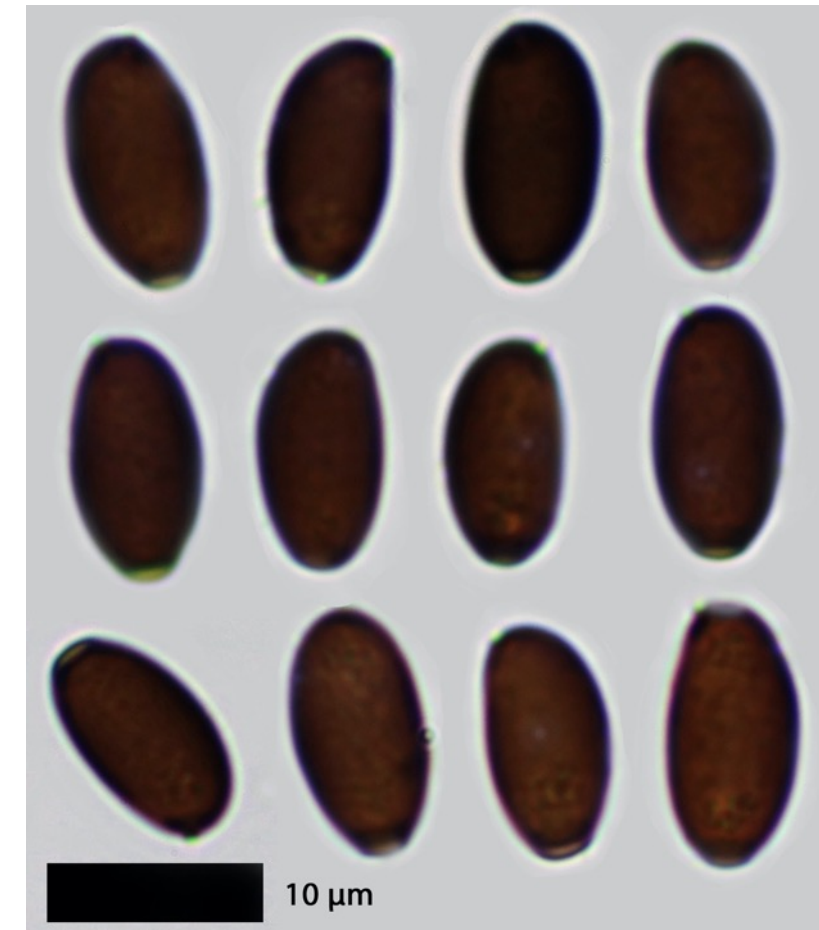


Lames peu serrées, largement adnées, ventruées, alternant avec des lamelles et des lamellules, arête fimbriée blanche.

Matériel étudié : LA RIOJA : Larriba (Ajamil de Cameros), N 42° 10' 31" - W 2° 23' 18", 1400 m, sur des crottins de chevaux, dans un pâturage, avec *Pinus sylvestris* à proximité, 01-XI-2019, leg. A. Ruiz, J.M. Galardi, A. Palazón et G. Muñoz, GM-3493.

Basides hyalines, clavées tétrasporiques (rares basides bisporiques) 20-35 x 7-9 μm .

Spores lisses, brun marron foncé dans l'eau et le NH_4OH , opaques, oblongues à ellipsoïdes de face, asymétriques et généralement amygdaliformes de profil, pore germinatif central, distinct, large de +/- 2 μm .



Spores mesurées avec Piximètre sur
2 spécimens différents

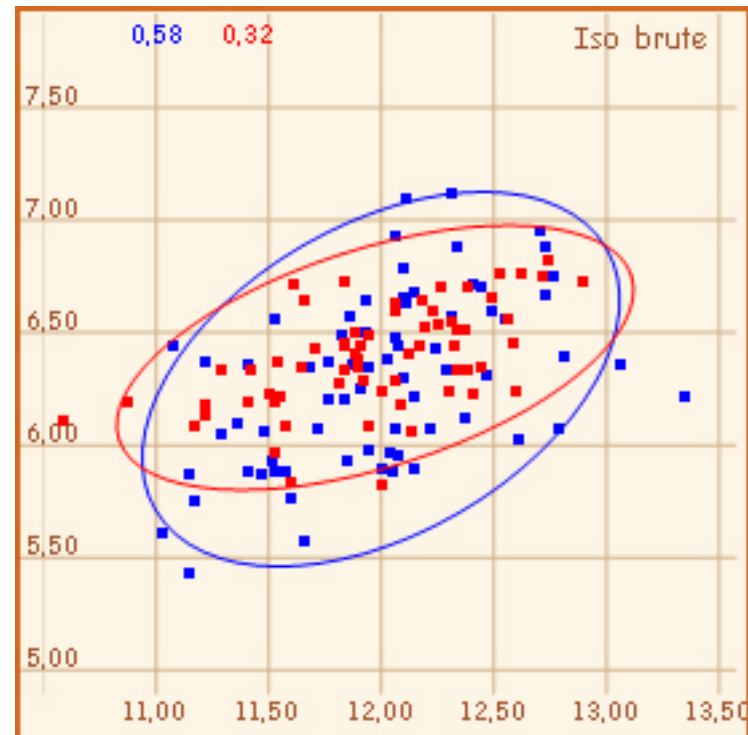


Diagramme bleu: N = 70

(11) 11,4 - 12,7 (13,4) x (5,4) 5,9 - 6,8 (7,1) μm

Me = 12 x 6,3 μm ;

Q = (1,7) 1,8 - 2 (2,1) ; Qe = 1,9

Diagramme rouge : N = 65

(10,6) 11,4 - 12,6 (12,9) x (5,8) 6,1 - 6,7 (6,8) μm

Me = 12 x 6,4 μm ;

Q = (1,7) 1,8 - 2 (2,1) ; Qe = 1,9

Mesures de G. Munoz sur un autre basidiome

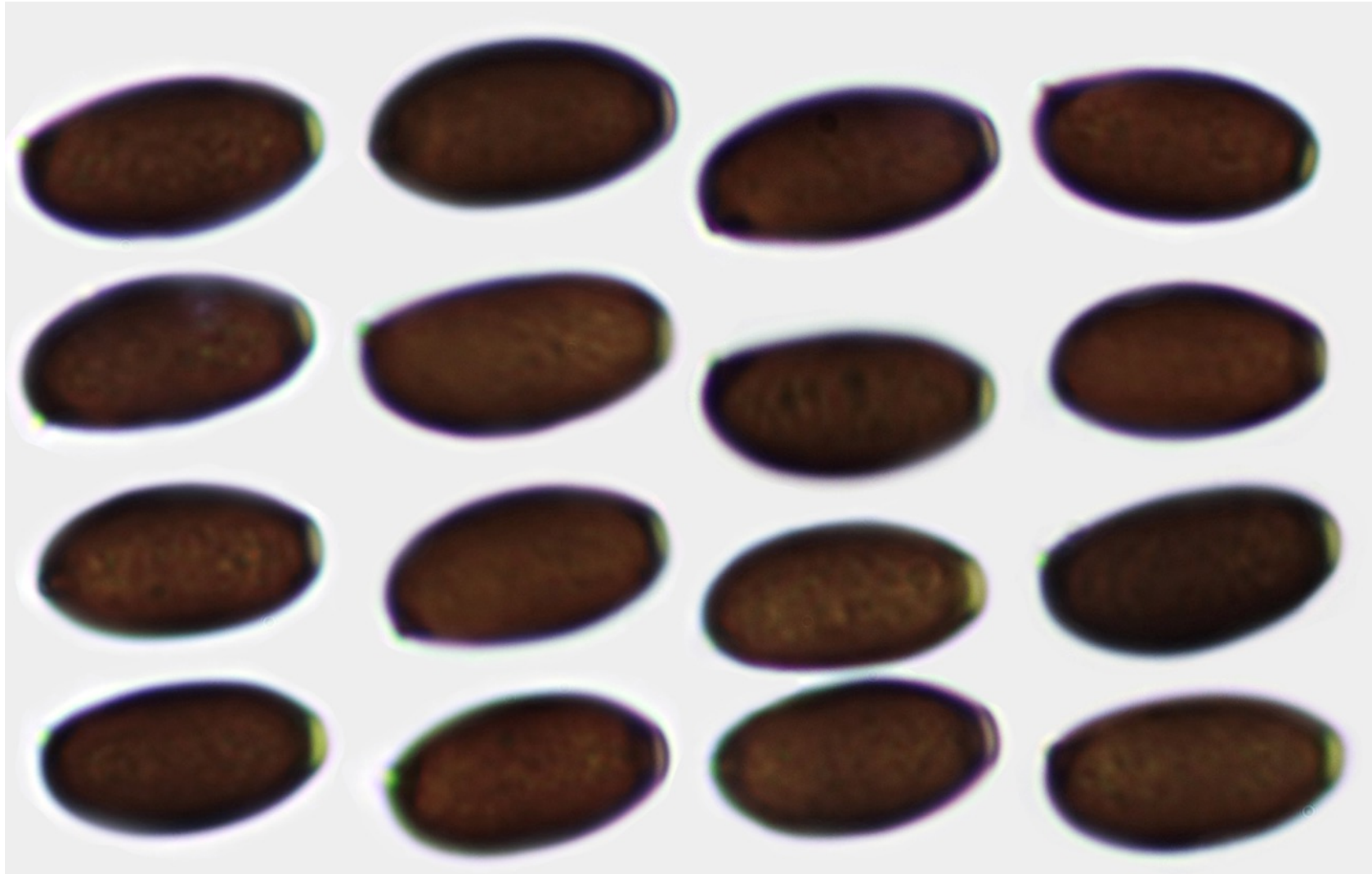
Intervalo del 95%: 10 - 11,8 x 5 - 6; Qesp= 1,8 - 2,2; n=36

Media: 10,88 x 5,51; Qesp= 1,98

Intervalo del 67%: 10,4 - 11,3 x 5,3 - 5,8; Qesp= 1,9 - 2,1; n=36

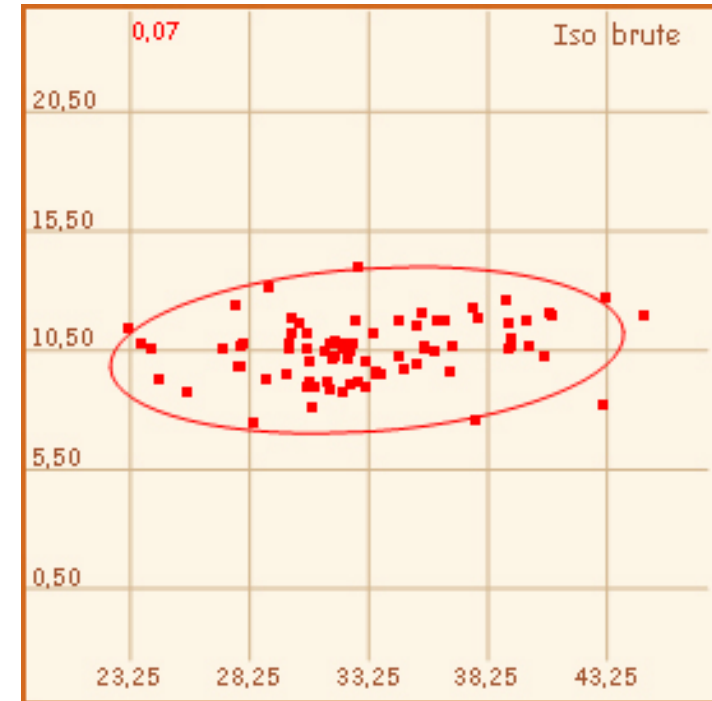
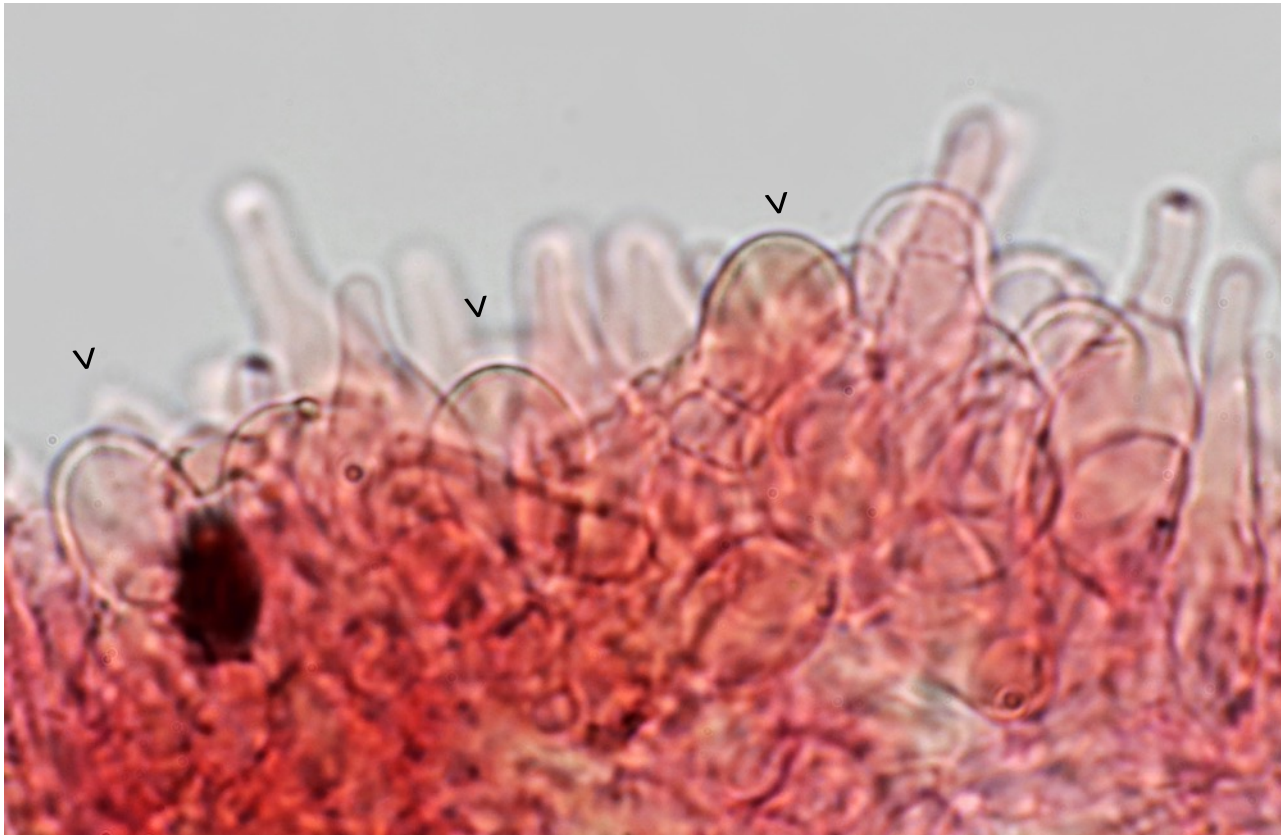
Notación Piximètre: (9,7) 10,3 - 11,4 (11,7) x (4,7) 5,3 - 5,8 (5,8)

Qesp= (1,8) 1,9 - 2,1 (2,3); n=36



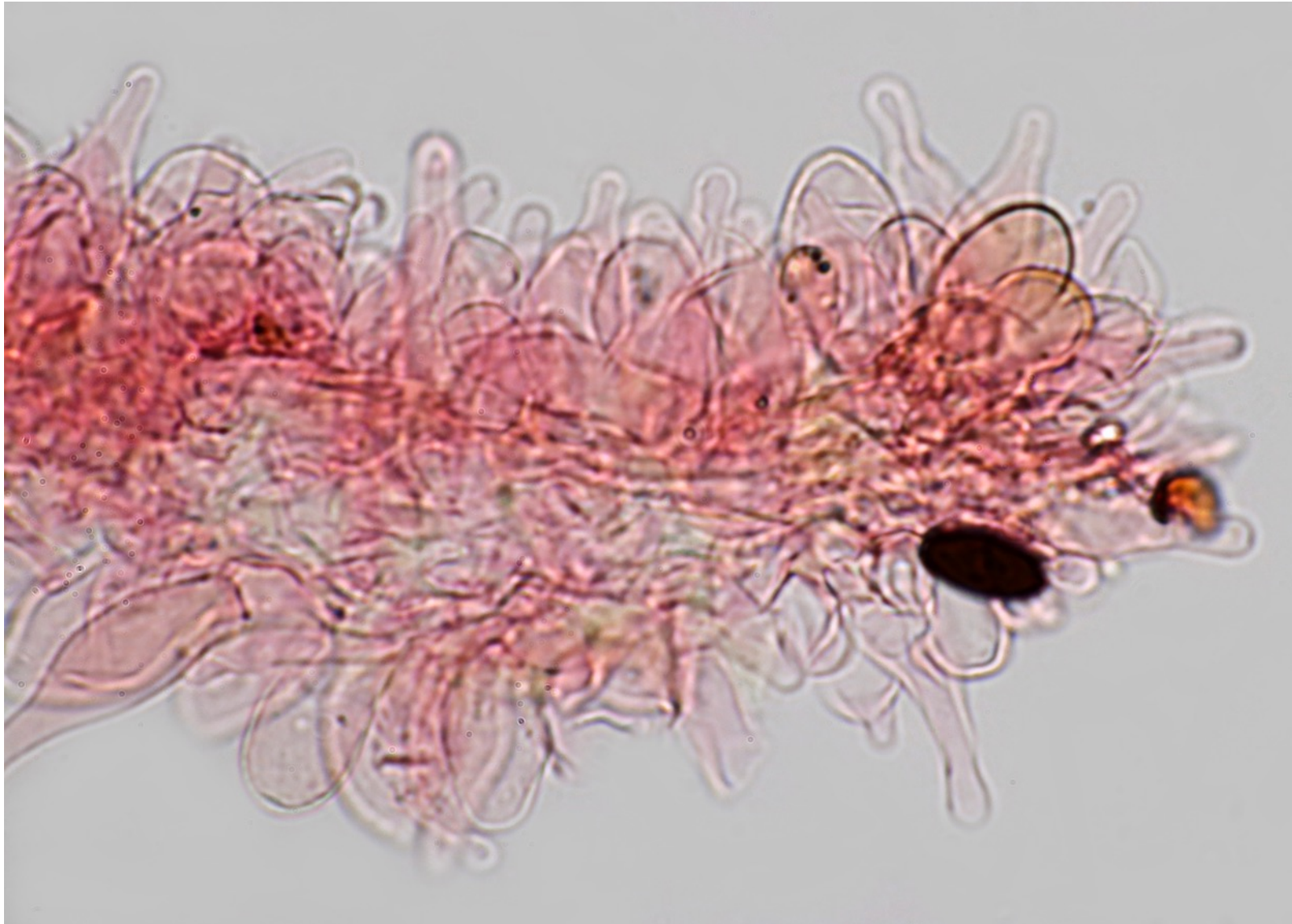
Arête stérile. **Cheilocystides**, hyalines, nombreuses, éparses, groupées en cluster ou, le plus souvent denses suivant les lames étudiées ; de morphologie variable, généralement modérément utrifformes à lagéniformes, à sommet obtus. **Paracystides** très nombreuses clavées, les plus grandes à paroi épaisse et colorées de beige. Dans un des deux spécimen étudié les cheilocystides sont nettement soulignées par des fibres brun jaunâtres donnant naissance aux nombreuses paracystides. Cette constatation suggère que dans certaines récoltes l'arête pourrait être surlignée !! .

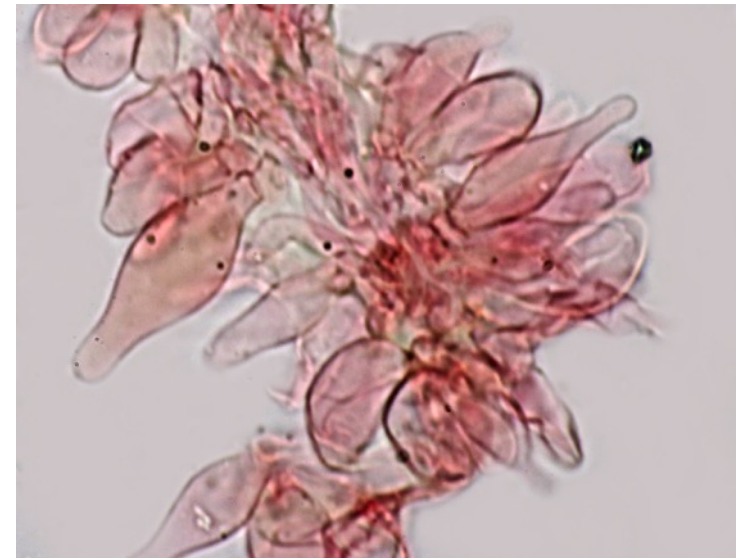
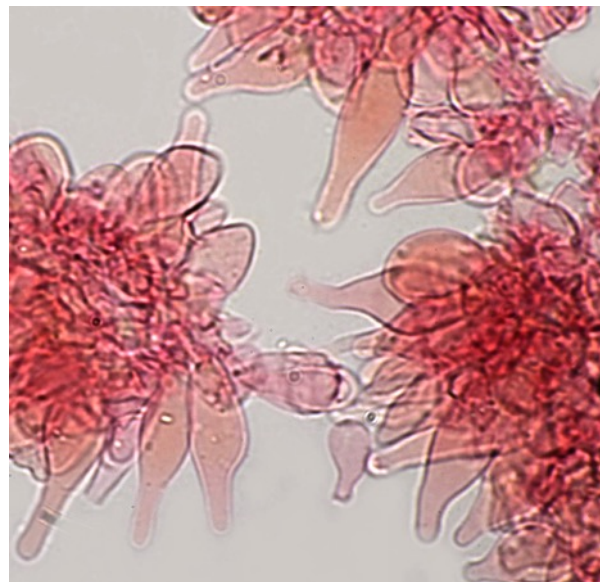
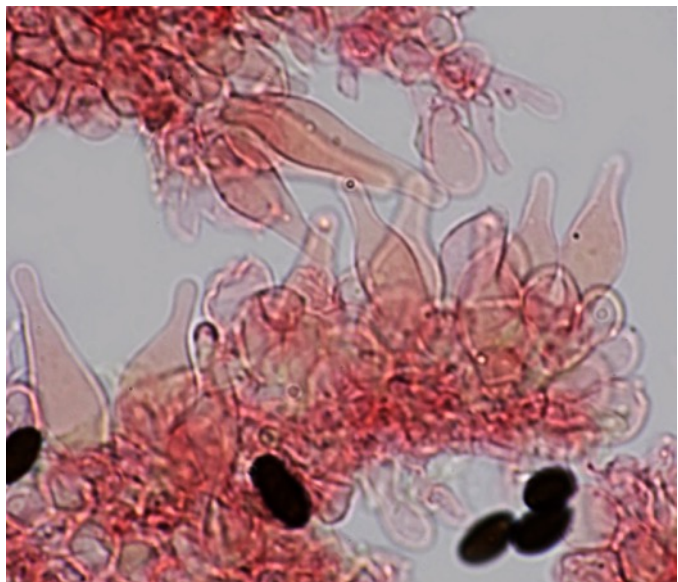
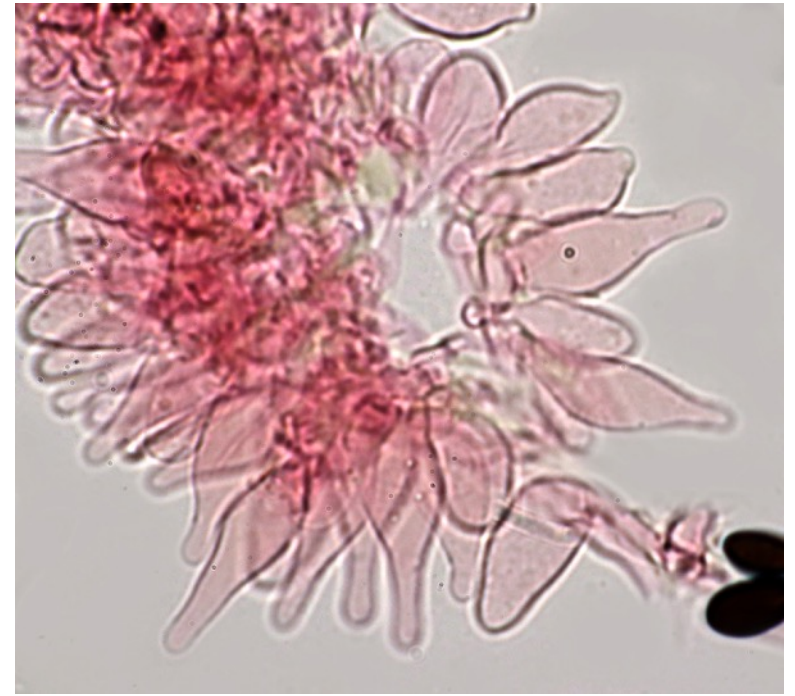
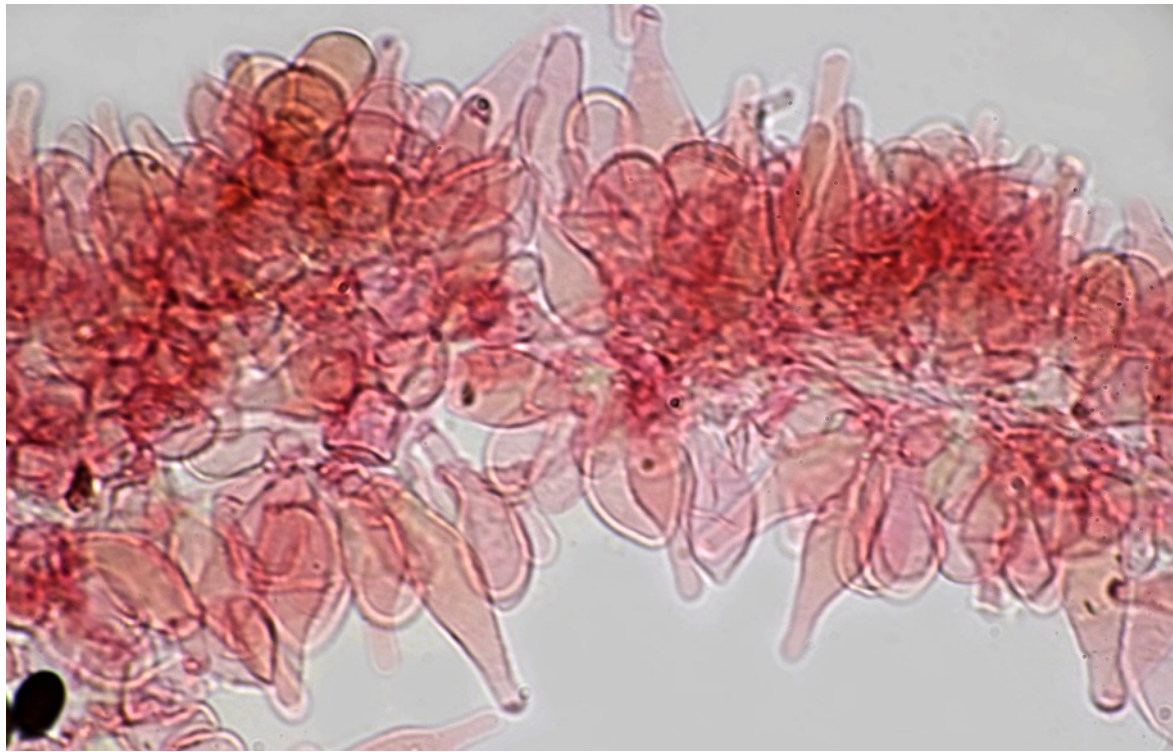
A noter sur cette photo les paracystides clavées jaunâtres à paroi épaisse (pointées) qui apparaissent entre les cheilocystides



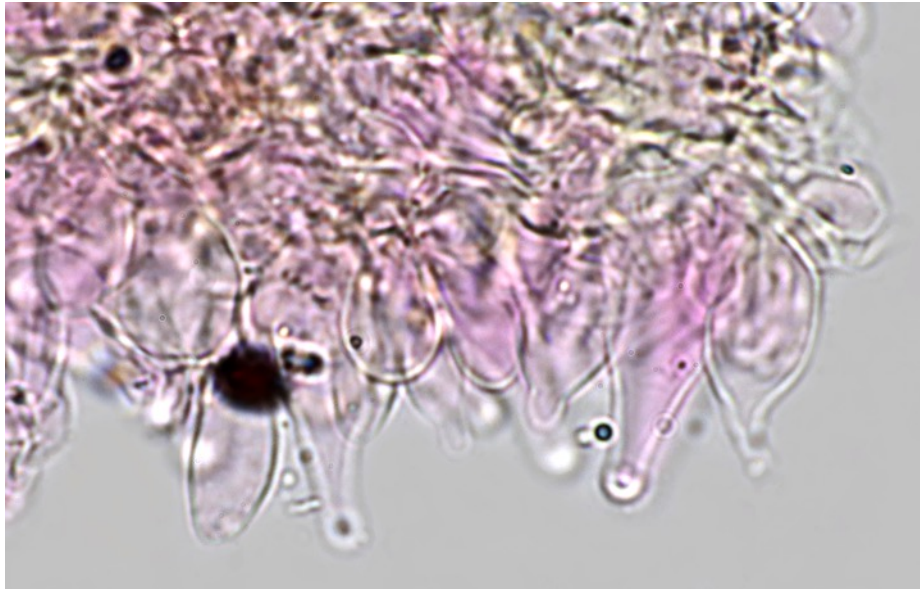
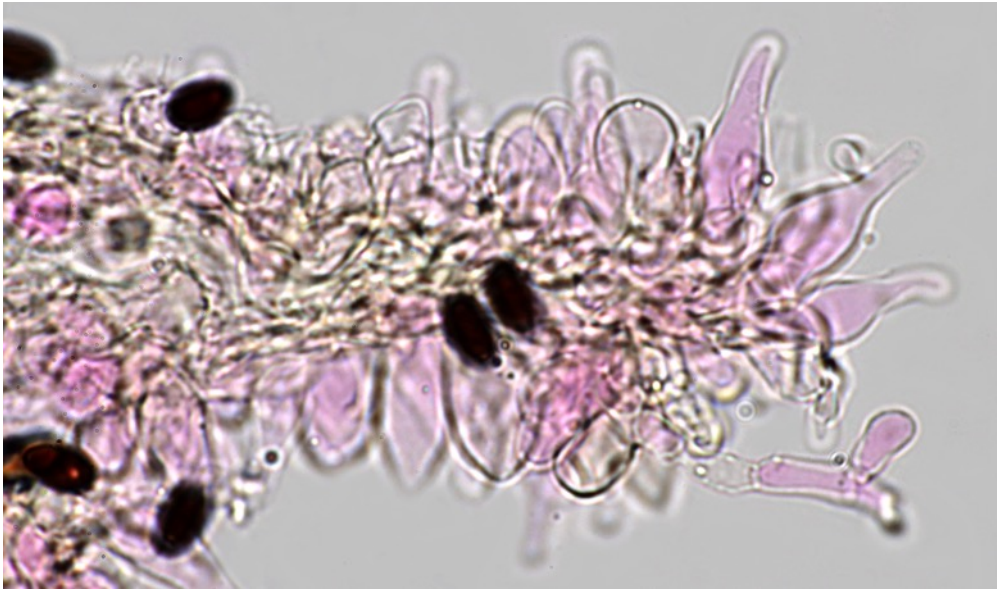
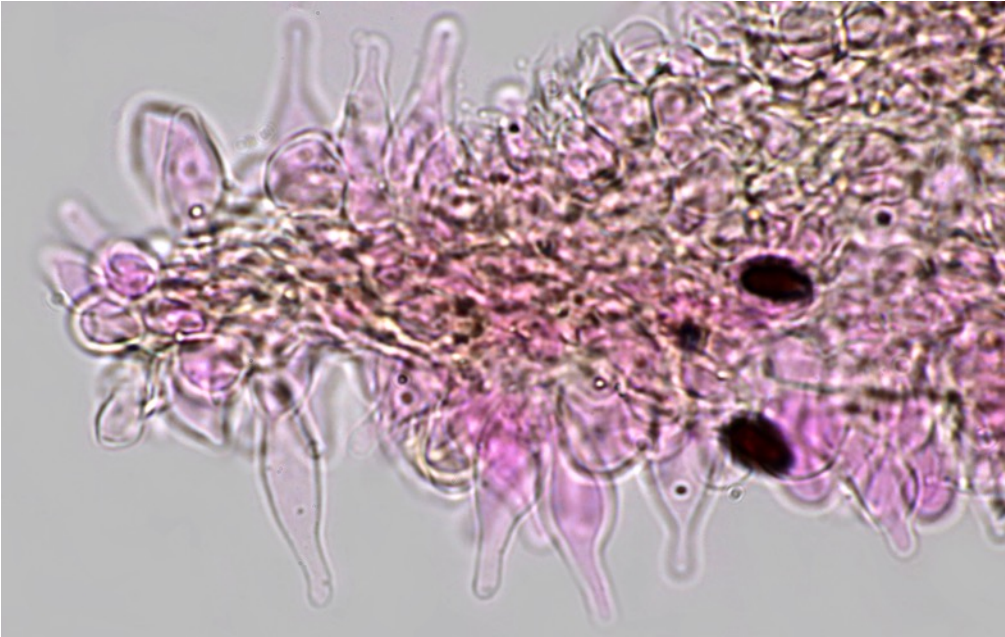
Cheilocystides mesurées avec Piximètre : N = 80
(23,1) 27,9 - 39,3 (44,7) × (7,4) 9 - 11,9 (14) µm
Me = 33,2 × 10,5 µm

Paracystides très nombreuses clavées, les plus grandes à paroi épaisse et colorées de beige et cheilocystides nettement soulignées par des fibres brun jaunâtres donnant naissance aux nombreuses paracystides.

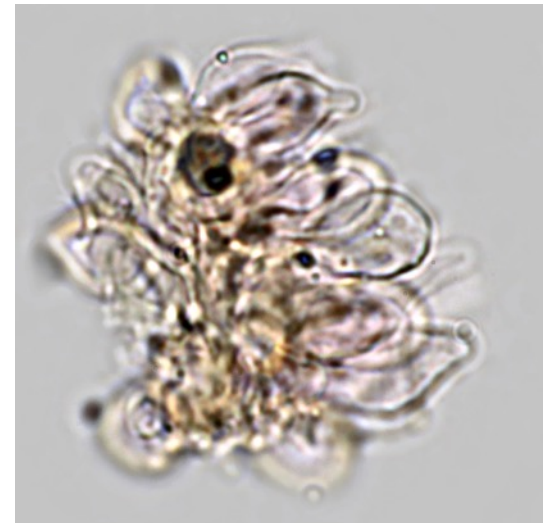
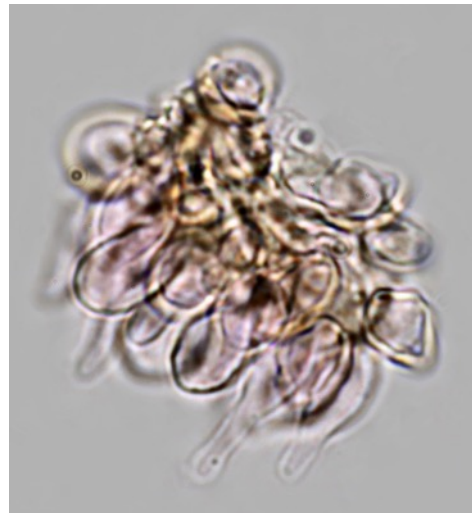
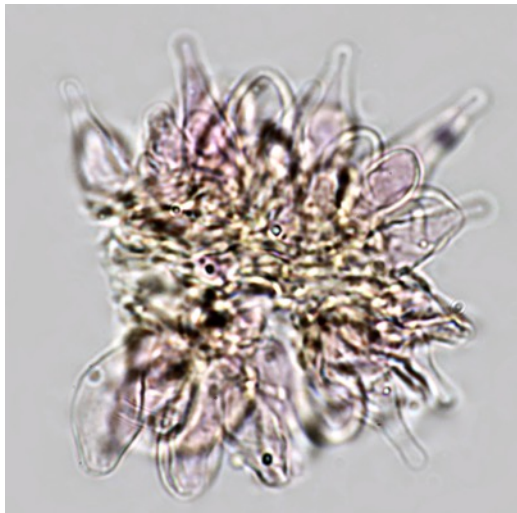
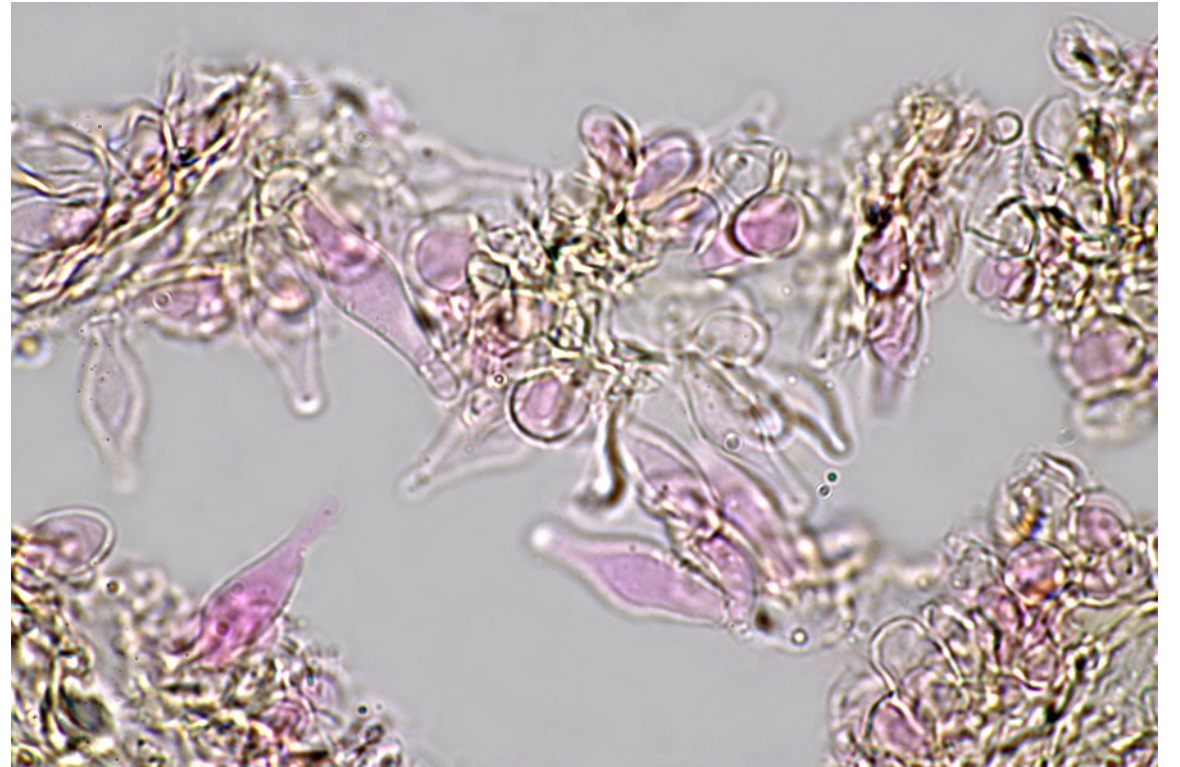
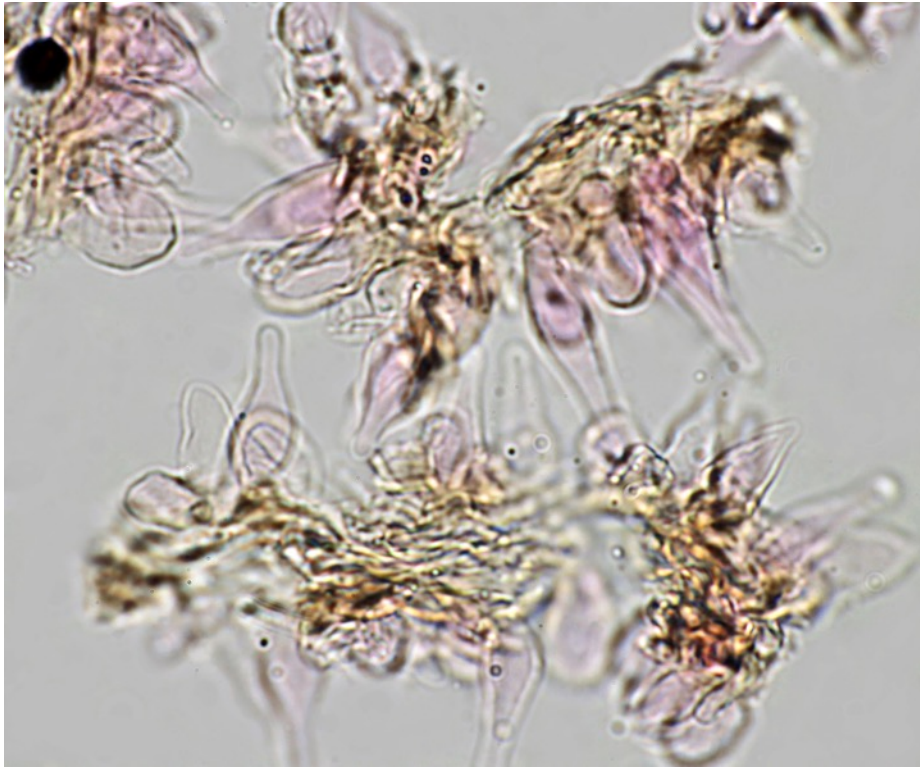




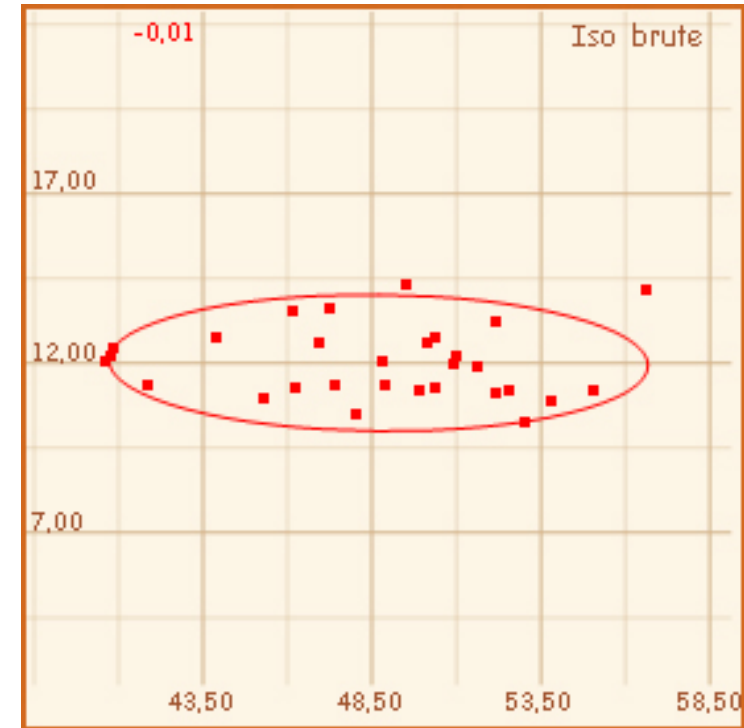
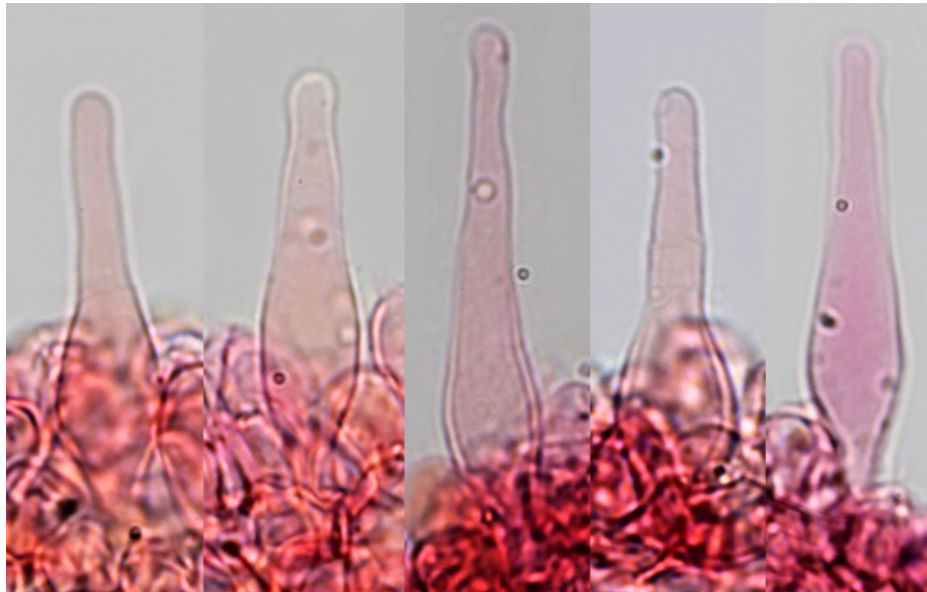
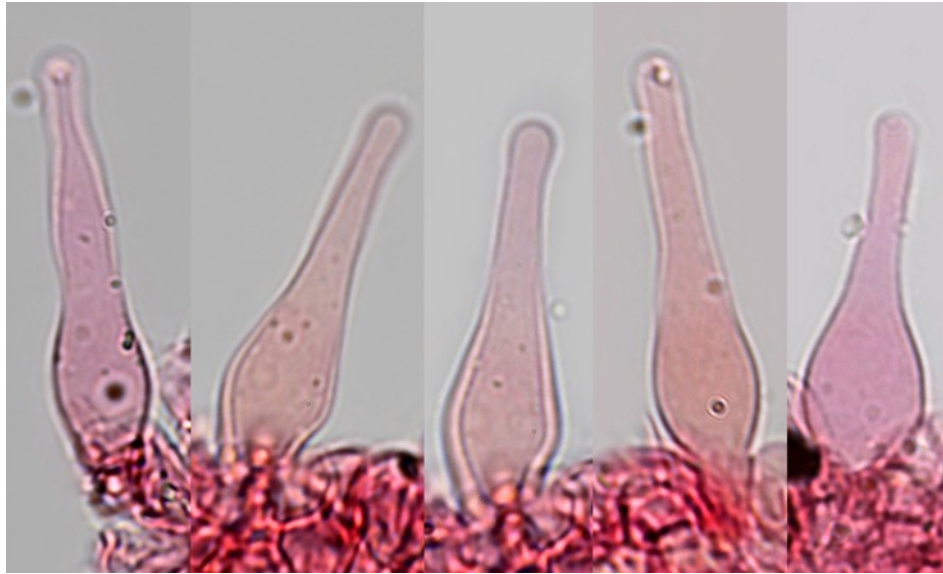
Cheilocystides soulignées de fibres brun-jaunâtre donnant naissance aux paracystides colorées à paroi légèrement épaissie.



Fibres jaunâtres soulignant les cheilocystides bien visibles ici, ainsi que paracystides à paroi épaisse



Pleurocystides hyalines, nombreuses, lagéniformes à fusiformes, avec souvent un long col étroit, parfois flexueux, à sommet obtus ou légèrement subcapité.



Mesure des pleurocystides avec Piximètre. : N = 29

(40,6) 41,9 - 53 (56,6) × (10,2) 10,9 - 13,5 (14,3) μm

Me = 48,7 × 12 μm

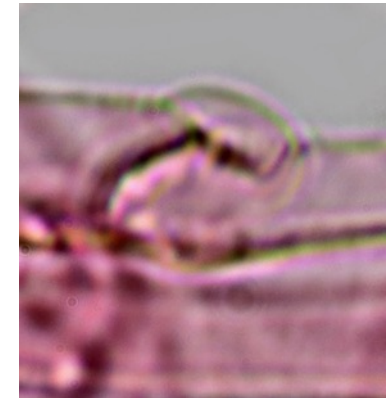
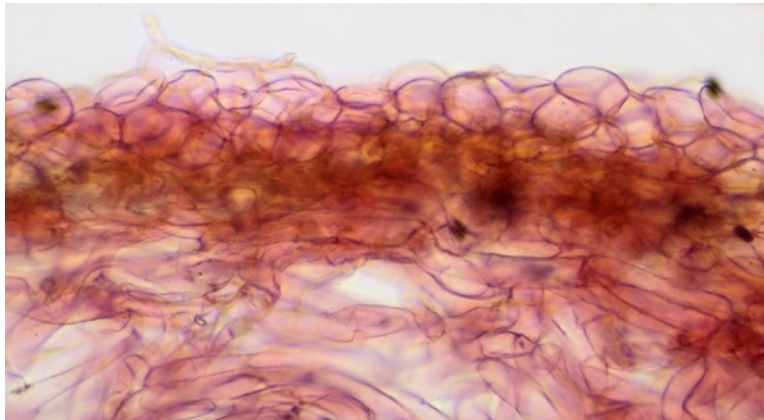
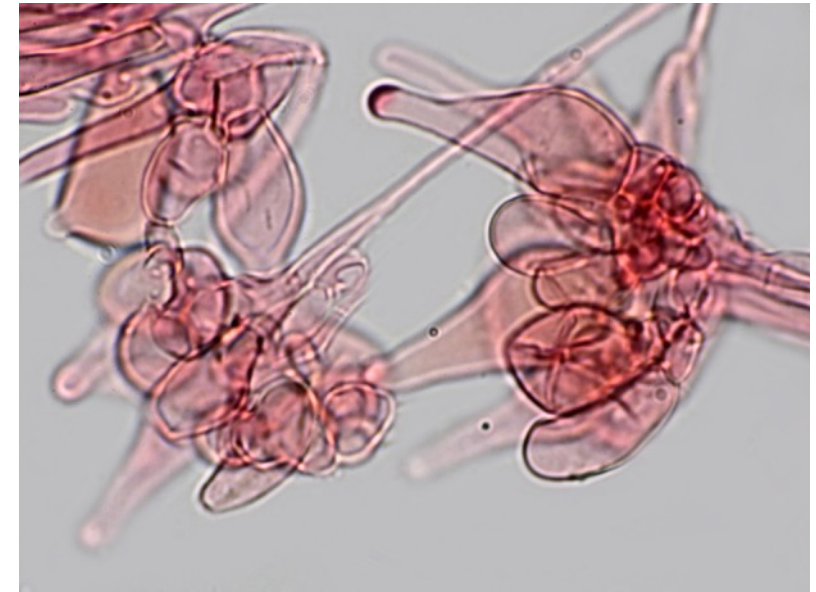
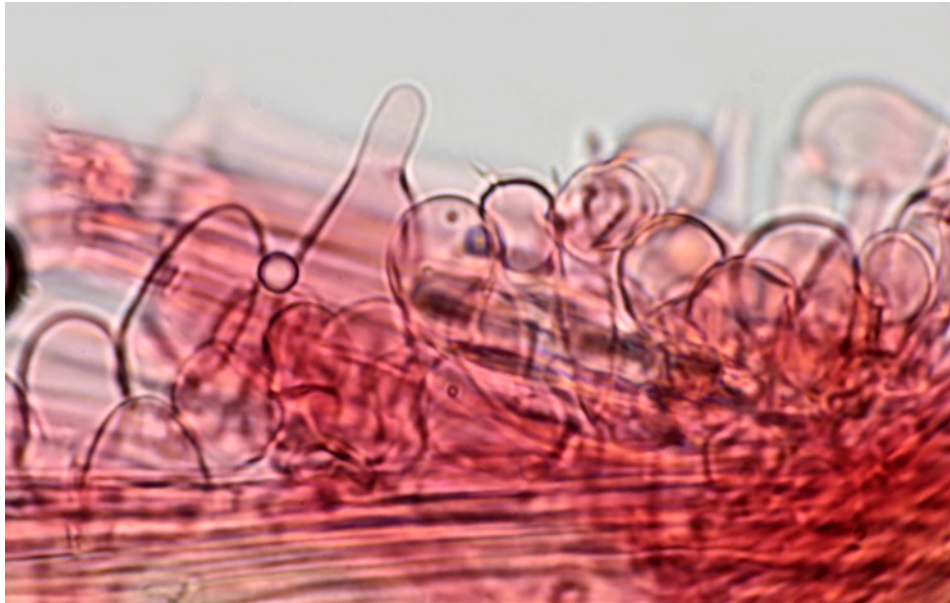
Trame des lames après lavage des spores nettement pigmentée de beige.

Pillépellis un hymenoderme constitué de 2 à 3 couches de cellules globuleuses habituelles.

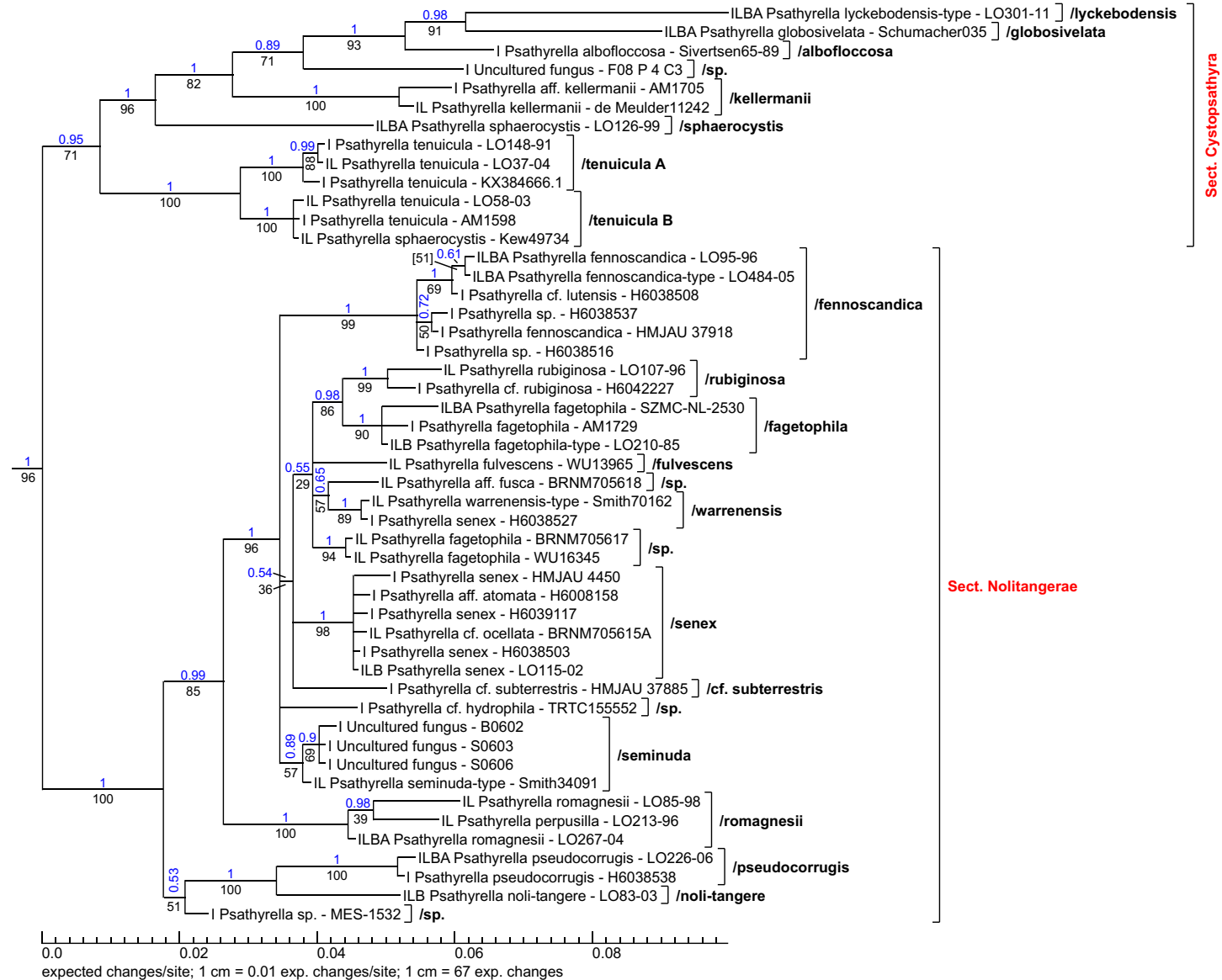
Pilléitrame, hyphes cylindriques pigmentées de brun jaunâtre.

Boucles difficiles à observer présentes mais peu fréquentes au niveau des hyphes du stipe.

Caulocystides au sommet du stipe nombreuses, polymorphes, analogues aux cheilocystides et aux paracystides.



The latest Nolitangerae Section phylogram part is this:



The *Psathyrella romagnesii* clade shows a divergence of approx. 2% - what can be normal OR can be wrong determination of 2 species OR 1 species with 2 variatas.