

## **Leptosphaeria acuta : une espèce méconnue !**

Françoise Draye & Marcel Lecomte

*Leptosphaeria acuta* (Moug. & Nestl.) P. Karst. (1873), ordre des Pléosporales, famille des *Leptosphaeriaceae*.

Synonymes :

*Heptameria acuta* (Moug. & Nestl.) Cooke, *Leptophoma urticae* (Schulzer & Sacc.) Höhn., *Phoma urticae* Schulzer & Sacc., (1869), *Sphaeria acuta* Moug., *Sphaeria coniformis* Fr., (1818)



PhotoFrançoise Draye

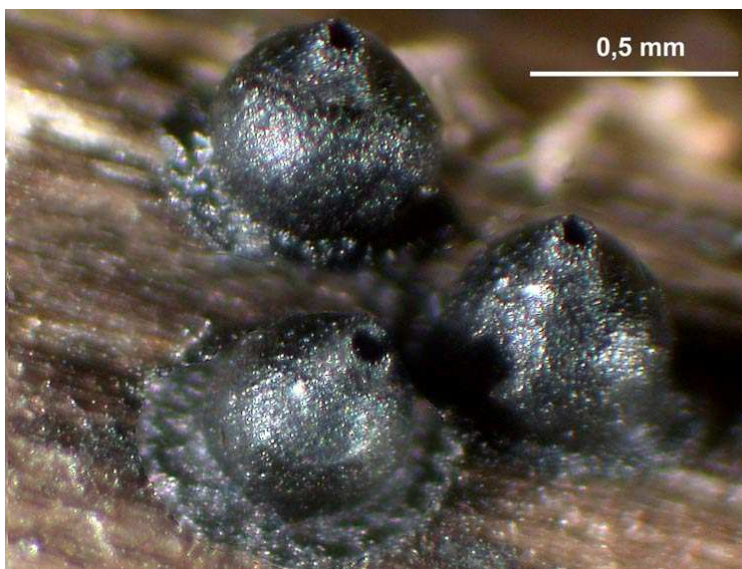
### **Ecologie**

Cette espèce est commune partout où pousse l'ortie commune (*Urtica dioica*) ; on la trouve facilement à la base des tiges mortes ... il suffit de savoir qu'elle existe et de la chercher au bon endroit, de février à avril-mai essentiellement, mais elle peut se trouver tout au long de l'année.

Deux photos suivantes : Jean-Louis Cheype

### **Description**

Les fructifications (pseudothèces) mesurent de 0,3 à 0,5 mm ; elles sont assez isolées, mais couvrent les tiges par centaines d'exemplaires. De forme globuleuse-conique très caractéristique, elles sont glabres et appointies, terminées par une ostiole proéminente. Couleur générale : noir brillant. Elles se développent sous l'épiderme de la tige, qui se déchire à maturité.



### **Microscopie**

Ascospores de 35-45 (-60) x 5-7  $\mu$ m, de couleur jaunâtre, fusiformes, arquées, appointies aux 2 extrémités, multiseptées, contenant de nombreuses guttules de petite taille. Asques allongés, octosporés. Paraphyses minces, fourchues et cloisonnées.

### **Commentaires**

Le genre *Leptosphaeria* comprend de nombreuses espèces qui sont toutes inféodées à des plantes herbacées. 62 espèces sont citées dans Ellis & Ellis (1997).

*L. acuta* est le téléomorphe de *Phoma acuta* Fuck. L'anamorphe est très semblable à la forme parfaite, et

présente des conidies allongées, hyalines, biguttulées, de petite taille : 4-5 x 1-2  $\mu$ m.

Cette espèce est parfois parasitée par *Nectria leptosphariae* Niessl (à périthèces rouge-orangé et ascospores septées) ou par un Hyphomycète : *Pleurophragmium acutum* (Grove) M.B. Ellis, à conidiophores bruns portant des conidies hyalines.

### **Bibliographie**

**BREITENBACH J. & KRÄNZLIN F.**, 1984 - Les champignons de Suisse. Tome 1 : les Ascomycètes, Luzern, Mykologia : 296 (n°381).

**DENNIS R.W.J.**, 1968 – British Ascomycetes, Germany, Verlag von J. Cramer : 390.

**ELLIS M.B. & ELLIS J.P.**, 1997 – Microfungi on Land Plants : an Identification Handbook, England, The Richmond Publishing : 442.

## ***Lamprospora biannulata* Beauseigneur**

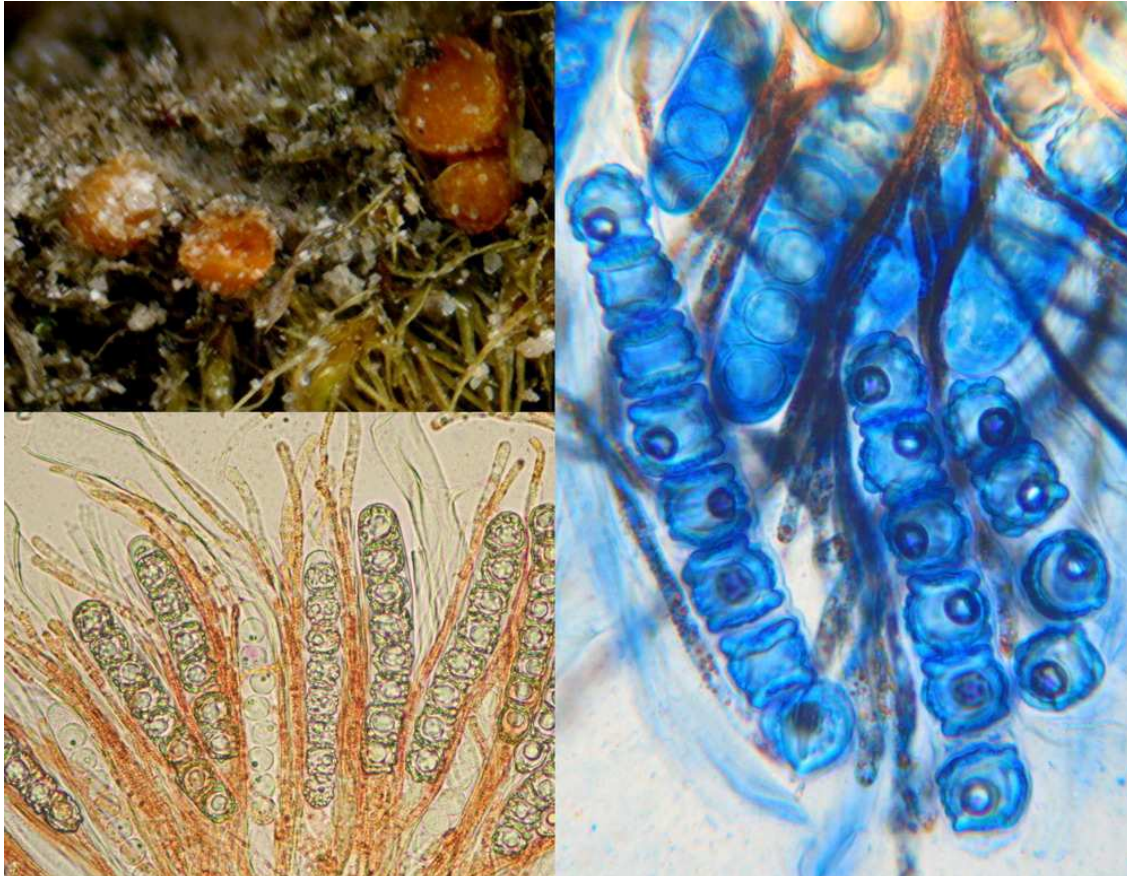
Marcel Lecomte - Montage photo et étude microscopique réalisés par André Février<sup>15</sup>

*Lamprospora biannulata* Beauseigneur, 1946 = *Lamprospora annulata* Seaver, 1914 = *Octospora annulata* (Seaver) Yei Z. Wang, 1992

**Lieu de récolte** : cette récolte a été réalisée le 18 mars 2011, par un groupe de botanistes de la région du Mans (France) et transmise à André Février, qui en a réalisé l'étude. Localisation : Chemin des Pierres, à Saint-Vincent du Lorouer (72150 – Sarthe, France).

La recherche de cette espèce demande beaucoup d'attention, car elle mesure au maximum 1 mm de Ø ; cet ascomycète pousse parmi les mousses, en terrain sableux. Il affectionne notamment *Pleuri-dium subulatum* (Hedw.) Rabenh. (Bryophyte), et pousse durant la saison froide, surtout de décembre à mars.

**Description** : apothécies grégaires, cupuliformes, orange pâle, de 0,5 à 1 mm de Ø.



**Microscopie** : asques octosporés ; réaction négative à l'iode ; 170-200 x 19-21 µm ; ascospores hyalines, de (14)15-16(18) µm de Ø, présentant 2 anneaux souvent parallèles. Paraphyses filiformes, sans caractéristiques particulières.

<sup>15</sup> André Février, 6, rue des Chardonnerets – ETIVAL-LEZ-LE MANS – [andre.fevrier.etival@wanadoo.fr](mailto:andre.fevrier.etival@wanadoo.fr)