

Merismodes fasciculata

(Schwein.) Donk, in Singer, *Lilloa* **22**: 345 (1951) [1949]



Niaceae, Agaricales, Agaricomycetidae, Agaricomycetes, Agaricomycotina, Basidiomycota, Fungi

- ≡ *Cantharellus fasciculatus* Schwein., *Trans. Am. phil. Soc.*, Ser. 2 **4**(2): 153 (1832)
- ≡ *Chaetocypha fasciculata* (Schwein.) Kuntze, *Revis. gen. pl.* (Leipzig) **2**: 847 (1891)
- = *Cyphella anomala* subsp. *confusa* (Bres.) Bourdot & Galzin, *Hyménomyc. de France* (Sceaux): 164 (1928) [1927]
- = *Cyphella confusa* (Bres.) Bourdot & Galzin, *Hyménomyc. de France* (Sceaux): 164 (1928) [1927]
- = *Cyphellopsis confusa* D.A. Reid, *Persoonia* **3**(1): 110 (1964)
- ≡ *Lachnella fasciculata* (Schwein.) Locq., *Bull. trimest. Soc. mycol. Fr.* **68**: 166 (1952)
- = *Merismodes confusa* (Bres.) D.A. Reid, (1964)
- ≡ *Merismodes fasciculata* var. *caroliniensis* W.B. Cooke, *Beih. Sydowia* **4**: 103 (1961)
- ≡ *Merismodes fasciculata* (Schwein.) Earle, *Bulletin of the New York Botanical Garden* **5**: 407 (1909) var. *fasciculata*
- ≡ *Merismodes fasciculata* var. *occidentalis* W.B. Cooke, *Beih. Sydowia* **4**: 102 (1961)
- ≡ *Merismodes fasciculata* var. *oregona* W.B. Cooke, *Sydowia* **4**(1-6): 102 (1961)
- ≡ *Merismodes fasciculata* var. *quercina* W.B. Cooke, *Beih. Sydowia* **4**: 103 (1961)
- ≡ *Merulius fasciculatus* (Schwein.) Kuntze, *Revis. gen. pl.* (Leipzig) **2**: 862 (1891)
- = *Solenia confusa* Bres., *Annls mycol.* **1**(1): 84 (1903)

Material estudiado:

Jaén, Villacarrillo, Aguascebas, 30S WH0411, 1108 m, sobre madera muerta de *Quercus ilex* ssp. *ballota*, 2-VIII-2010, leg. Juana Señoret, Dianora Estrada, Benito Zamora, Juan Carlos Zamora y Demetrio Merino, JA-CUSSTA: 7679. **Nueva cita para Andalucía.**

Descripción macroscópica:

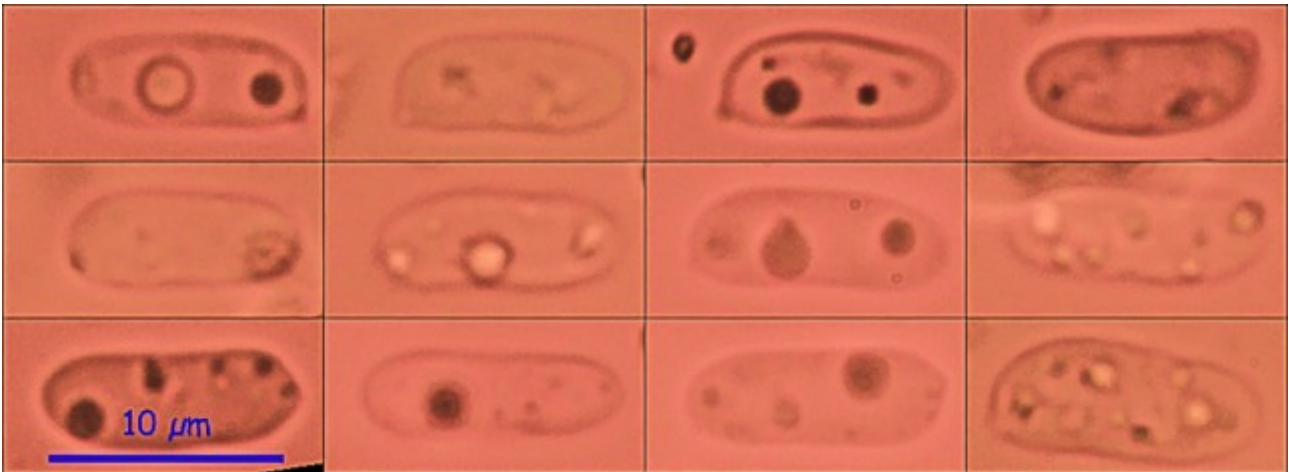
Basidiocarpos fasciculados formando numerosas colonias, de tamaño muy pequeño, < 0,5 mm., sésil, cupuliforme, con el himenio en el interior, liso y de color crema, y el exterior, de color amarillo anaranjado con el margen blanquecino, está recubierto de pelos pardos.

Descripción microscópica:

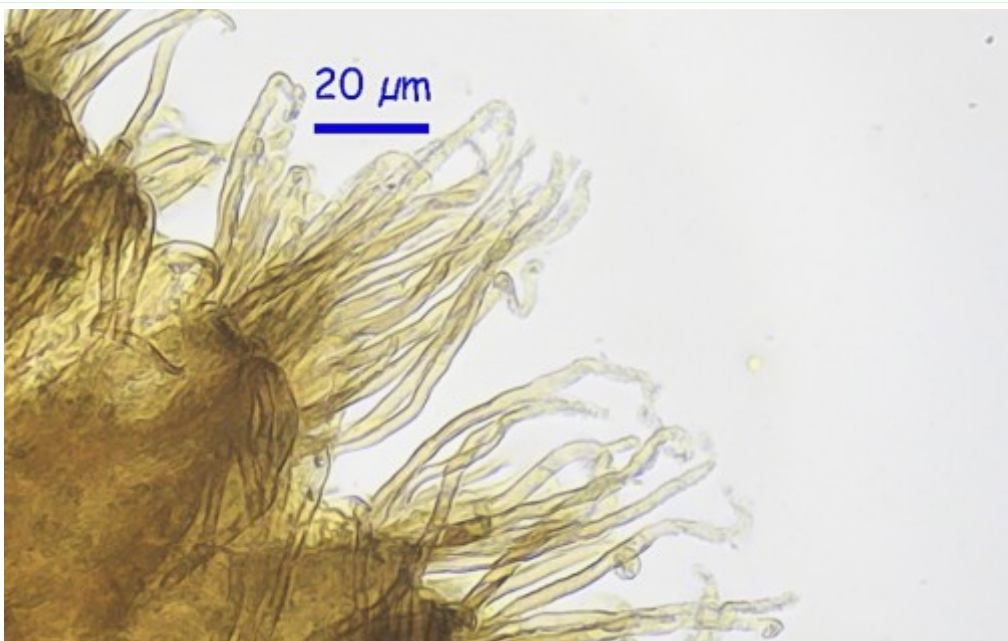
Basidios cilíndricos, tetraspóricos, de 34,13 - 45,55 x 7,6 - 9,39 µm.; N = 5; Me = 39,5 x 8,3 µm. Una vez desprendidas las esporas, se alargan los esterigmas con una longitud de (14,3) 14,4 - 22,8 (29,0) µm; N = 11; Me = 18,5 µm. **Basidiosporas** elípticas a subalantoides, lisas, hialinas, gutuladas, apiculadas, de (8,9) 9,6 - 11,2 (11,9) x (3,6) 4,0 - 4,8 (5,5) µm; Q = (1,8) 2,0 - 2,8 (3,1); N = 30; Me = 10,5 x 4,4 µm; Qe = 2,4 **Pelos** largos, no septados, poco incrustados, cilíndricos y con el ápice sinuoso y sin ensanchar.



A. Basidios en Rojo Congo SDS. 1000x



B. Esporas en Rojo Congo SDS. 1000x



C. Pelos en Meltzer. 400x.

Observaciones

Son características de esta especie los pelos sinuosos y no engrosados en el ápice, así como el alargamiento de los esterigmas de los basidios después de desprenderse de las esporas. *Cyphelloides anomala* (= *Merismodes anomala*) tiene los pelos muy incrustados y con el ápice engrosado y recto (no sinuoso) *Merismodes ochracea* tiene, además, las esporas más pequeñas, de 5-7.5 x 3-4.5 µm y *M. bresadolae* más grandes, de 12.5-14.5 x 6.5-7.5 µm.

Otras descripciones y fotografías

- BREITENBACH J. & KRÄNZLIN F. (1986). *Fungi of Switzerland Vol. 2. Non gilled fungi. Mykologia Lucern*. Pág. 198
- BOERTMANN D. et al. (1992) *Polyporales, Boletales, Agaricales, Russulales. Nordic Macromycetes Vol. 2*. Pág. 151



Salvo indicación en contrario, las fotos están realizadas por Demetrio Merino.