

***Rhizodiscina lignyota***  
(Fr.) Hafellner, *Beih. Nova Hedwigia* 62: 195 (1979)



Patellariaceae, Patellariales, Incertae sedis, Dothideomycetes, Pezizomycotina, Ascomycota, Fungi

- ≡ *Buellia lignyota* (Fr.) E. Müll.
- = *Arthonia melaspermella* Nyl.
- ≡ *Karschia lignyota* (Fr.) Sacc.
- ≡ *Patellaria lignyota* (Fr.) Fr.
- ≡ *Peziza lignyota* Fr.

**Material estudiado**

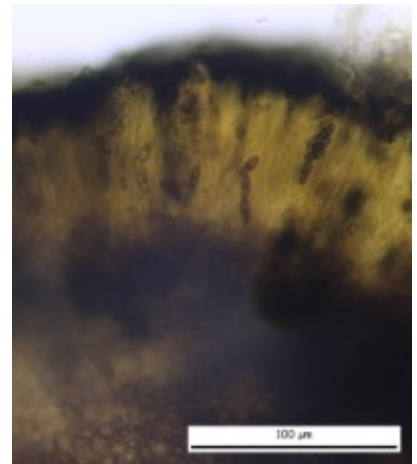
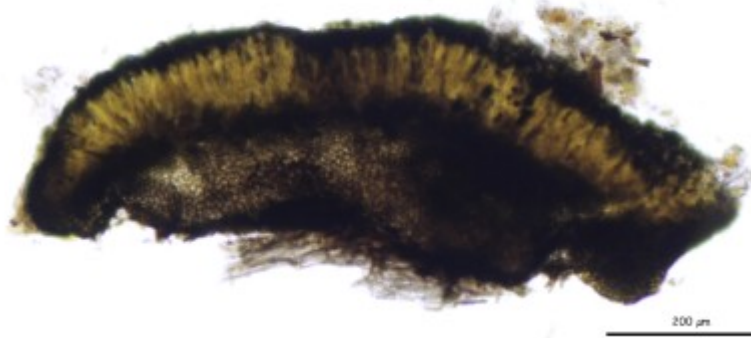
Jaén, La Iruela, Aroyofrío, 30SWH 077 022, 760 m, sobre madera descortezada de *Quercus faginea*, 04-V-2013, leg, participantes de las [I Jornadas Micológicas Sierra de Cazorla \(Jaén\). Arroyo Frío, ABMJ](#), herbario: JA- CUSSTA 9701. **Nueva cita para Andalucía.**

**Descripción macroscópica**

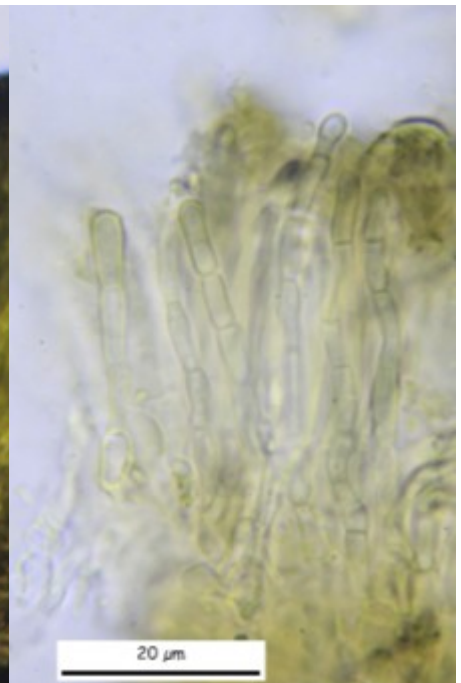
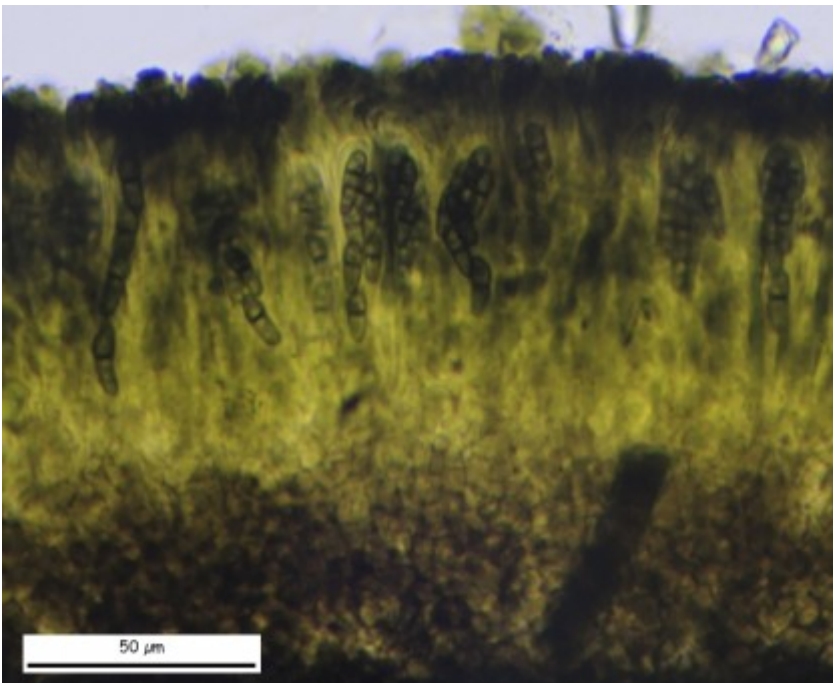
Apotecios hasta de 1 mm, gregarios o solitarios, negros, planos o ligeramente convexos, sésiles, con el margen crenulado.

**Descripción microscópica**

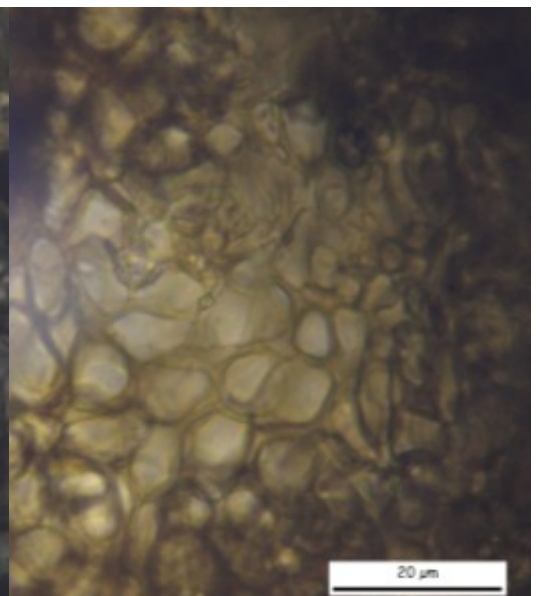
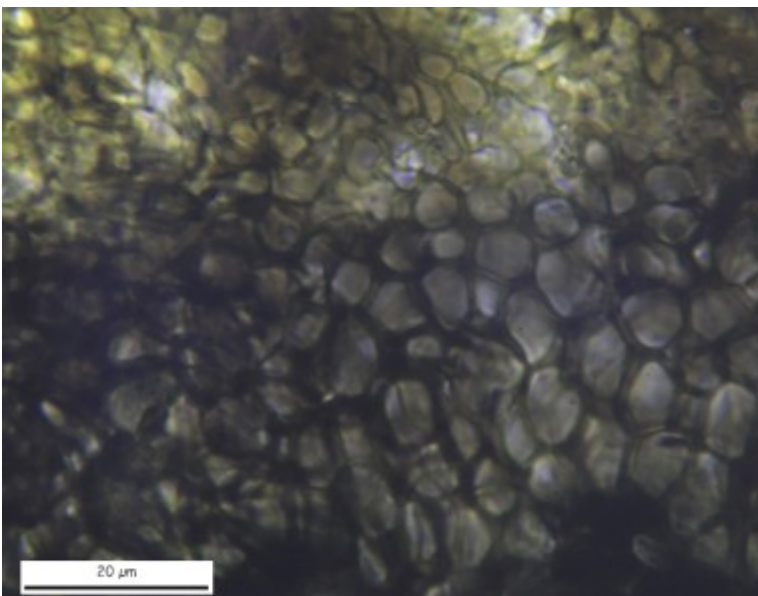
**Excípuo** de textura globulosa-angular, con las células de color marrón. **Esporas** de (7,81) 8,54 - 13,62 (14,15) x (3,37) 3,70 - 4,82 (5,11)  $\mu\text{m}$ . Me = 10,76 x 4,29  $\mu\text{m}$  ; Qe = 2,50, biseriadas, de color marrón o algo grisáceas, con un septo transversal, dejando dos partes desiguales que les da aspecto de zapatilla, constreñidas en el septo, lisas, por lo general con algunas gúttulas en su interior. **Ascas** de (38,23) 41,19 - 55,85 (56,29) x (8,96) 9,31 - 11,32 (11,42)  $\mu\text{m}$ . Me = 47,91 x 10,39  $\mu\text{m}$ , octosporicas, claviformes. **Paráfisis** de ápice algo engrosado, cilíndricas, multiseptadas, más largas que las ascas. Las paráfisis y ascas están envueltas en una sustancia gelatinosa, amarilla o amarillo-verdosa muy característica de esta especie.



A. Corte del apotecio en agua 100x (izquierda), 400x (derecha).

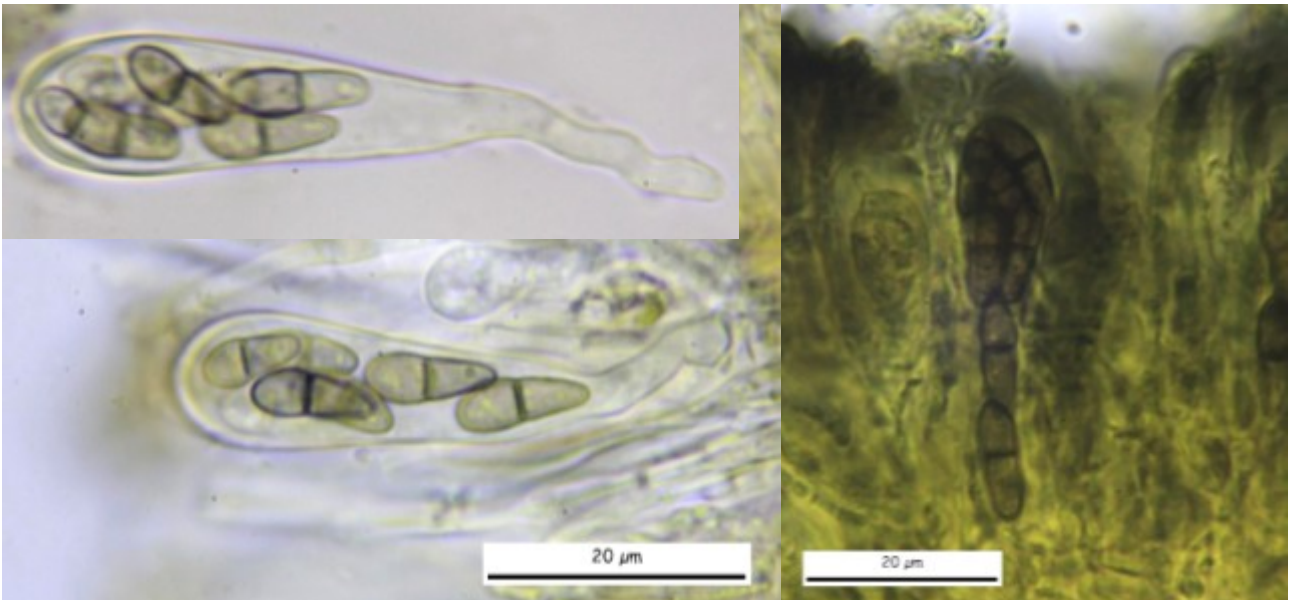


B. Corte del apotecio en IKI 400x (izquierda). Paráfisis en agua 1000x (derecha).

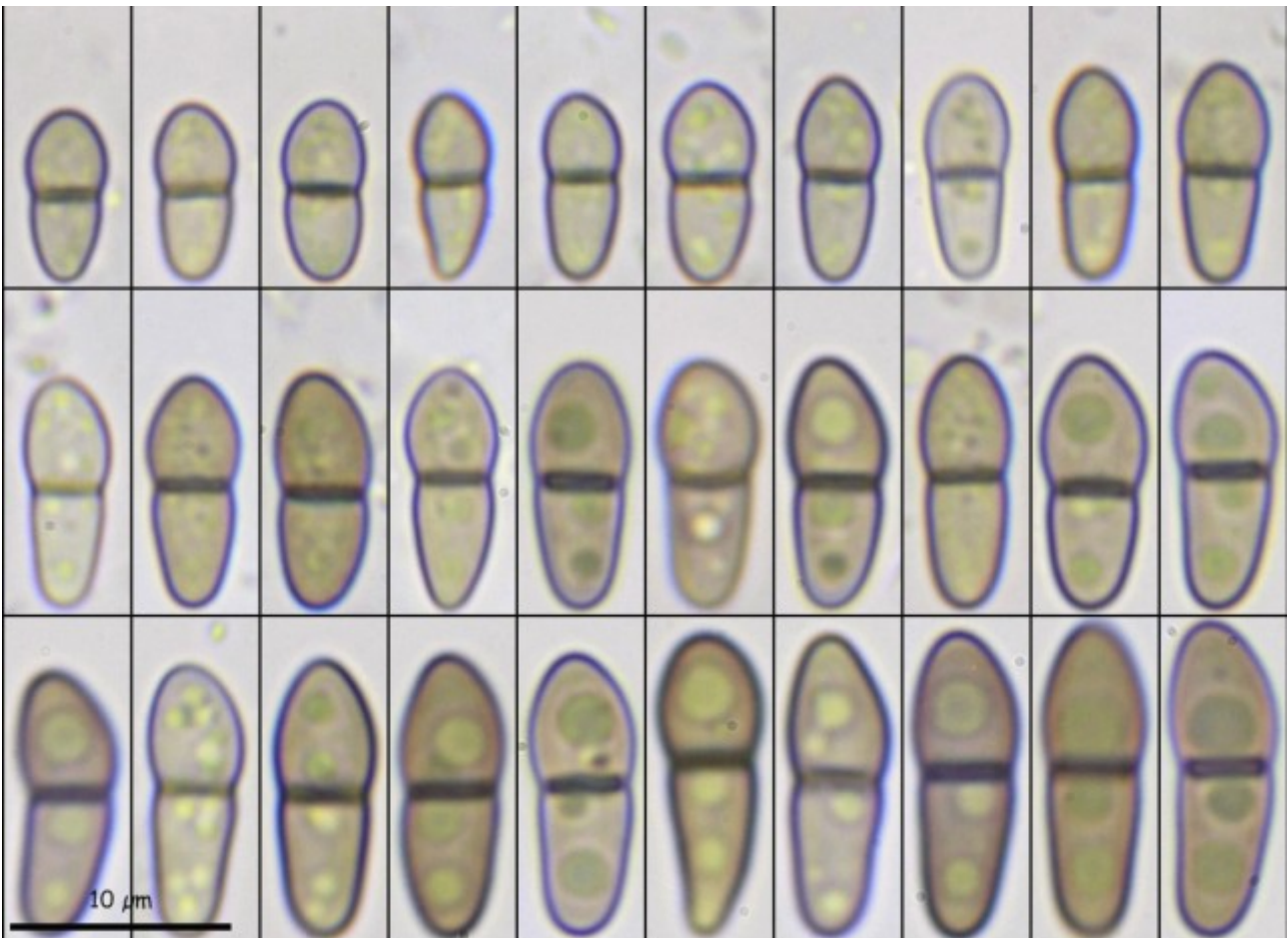


C. Escípulo ectal en KOH 1000x (izquierda). Escípulo ectal en agua 1000x (derecha).





D. Ascas en agua 1000x (izquierda). Ascas en IKI 1000x (derecha).



E. Esporas en agua 1000x.

#### Observaciones

*Rhizodiscina lignyota* se caracteriza por el color amarillo, o amarillo-verdoso de su himenio en sección y sus esporas con su característica forma de zapatilla. Podría confundirse con *Dactylospora stigia*, de apotecios similares y esporas con mayores medidas, también con un septo transversal, pero en este caso suele dividir la espora en dos partes iguales, y su excípulo reacciona coloreándose de amarillo en contacto con KOH. Macroscópicamente también podría confundirse con *Patellaria atrata*, que tiene ascas hasta de 150 µm, esporas claviformes, hialinas, hasta de 55 µm, con 5 a 10 septos, y paráfisis muy ramificadas en el ápice con un exudado resinoso verde oliváceo oscuro a pardo verdoso, casi negro. En nuestra recolección no hemos observado que la masa que envuelve las ascas y paráfisis sea amiloide, creemos que esto puede ser debido a que el material no es fresco y posiblemente se pueda perder esta característica con el paso del tiempo.

### Otras descripciones y fotografías

- BARAL, H.O. & G. MARSON. (2005). *In vivo veritas*. Over 10000 Images of fungi and plants (microscopical drawings. Water colour plates, Photo macro- & micrographs), with materials on vital taxonomy and xerotolerance. DVD. 3rd edition.
- BUTLER, E.T. Studies in the Patellariaceae. *Mycologia* 32 (6). 817-819.
- SIERRA D. (2006) Contribución al estudio de los ascomicetes bitunicados de Cataluña. *Acta Botánica Barcinonensia*. Univ. de Barcelona. 111-112.
- BREITENBACH J. & KRÄNZLIN F. (1983). Fungi of Switzerland Vol 1. Ascocetes. *Mykologia Lucern*. 242-243.

