

Omphalina pyxidata

(Bull.) Quél., *Enchir. fung.* (Paris): 43 (1886)



Tricholomataceae, Agaricales, Agaricomycetidae, Agaricomycetes, Agaricomycotina, Basidiomycota, Fungi

- ≡ *Agaricus pyxidatus* Bull., *Herb. Fr.* 12: tab. 568 (1792)
- ≡ *Agaricus pyxidatus* * *hepaticus* Fr., *Epicr. syst. mycol.* (Upsaliae): 122 (1838) [1836-1838]
- = *Clitocybe hepatica* (Fr.) H.E. Bigelow, *Bull. mens. Soc. linn. Lyon*: 44 (1974)
- ≡ *Clitocybe pyxidata* (Bull.) Singer, *Annls mycol.* 41(1/3): 45 (1943)
- ≡ *Gerronema pyxidatum* (Bull.) Raithelh. [as 'pyxidata'], *Metrodiana* 9(2): 48 (1980)
- ≡ *Gerronema pyxidatum* var. *pluviarum* (Singer) Raithelh., *Metrodiana* 9(2): 48 (1980)
- ≡ *Gerronema pyxidatum* (Bull.) Raithelh., *Metrodiana* 9(2): 48 (1980) var. *pyxidatum*
- ≡ *Omphalia pyxidata* (Bull.) P. Kumm., *Führ. Pilzk.* (Zerbst): 107 (1871)
- ≡ *Omphalia pyxidata* var. *caespitosa* Cejp, *Atlas Champ. l'Europe* (Praha) 4: 57 (1936)
- ≡ *Omphalia pyxidata* (Bull.) P. Kumm., *Führ. Pilzk.* (Zerbst): 107 (1871) var. *pyxidata*
- ≡ *Omphalina pyxidata* var. *pluviarum* Singer, in Singer & Digilio, *Lilloa* 25: 67 (1952) [1951]
- ≡ *Omphalina pyxidata* (Bull.) Quél., *Enchir. fung.* (Paris): 43 (1886) var. *pyxidata*

Material estudiado:

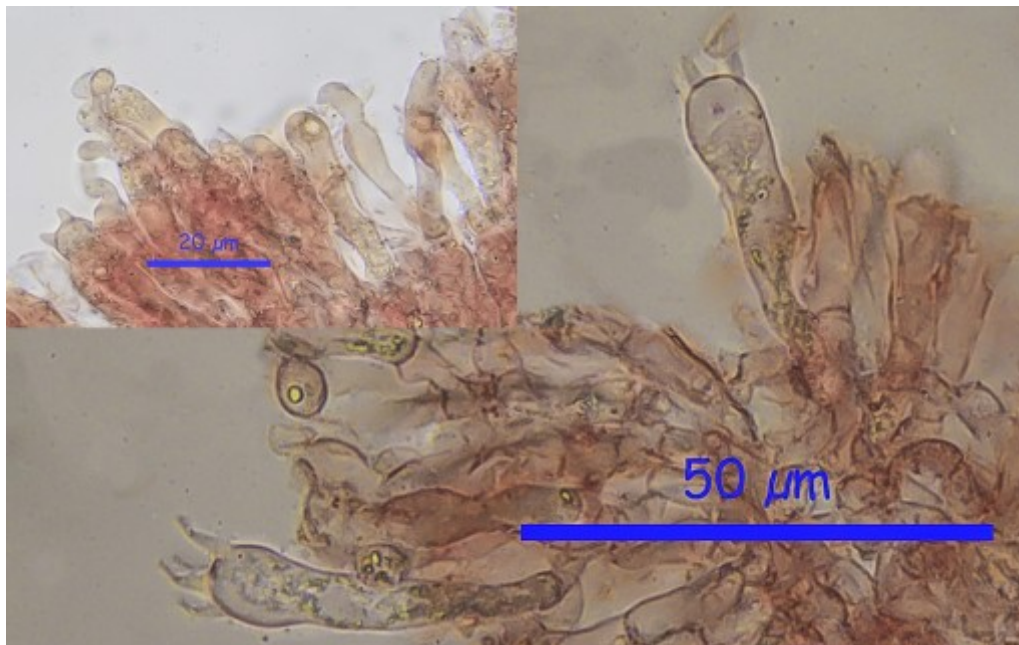
Sevilla, Las Navas de la Concepción, Las Trillizas, 30S TG8794, 279 m, en dehesa de *Quercus suber*, 5-XII-2010, leg. Dianora Estrada, Tomás Illescas, Demetrio Merino y resto de asistentes a las V Jornadas Micológicas de La Puebla de los Infantes, JA-CUSSTA: 7687.

Descripción macroscópica:

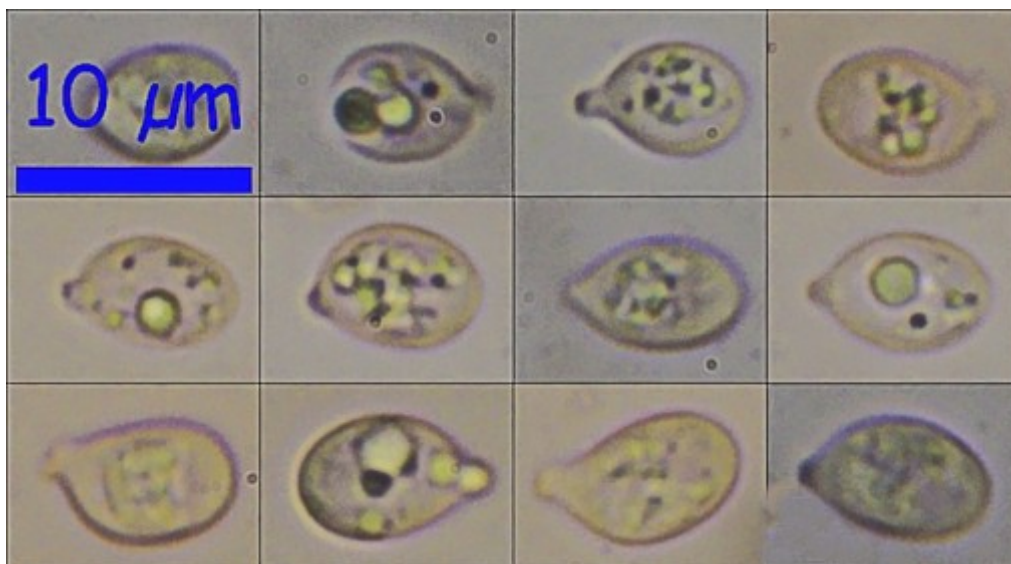
Sombrero de 1 a 3 cm. de diámetro, de umbilicado a infundibuliforme, un poco higrófono y con el margen estriado o crenulado. **Cutícula** de color ocre rojizo a ocre rosado, lisa. **Láminas** decurrentes, ligeramente serradas y de color ocráceo con tonos rosados. **Pie** concoloro con las láminas, cilíndrico, liso, glabro y algo ensanchado en la base.

Descripción microscópica:

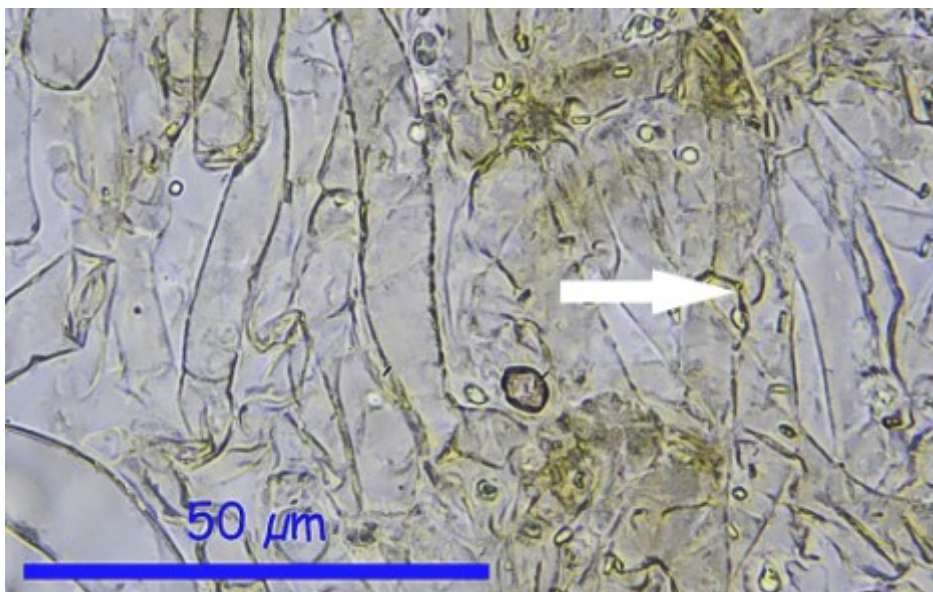
Basidios cilíndrico claviformes, tetraspóricos y con fíbula basal, de 31,8 - 39,0 x 8,22 - 8,8 µm; N = 3; Me = 36,3 x 8,5 µm. Presencia de **células marginales** cilíndricas, subcapitadas, ligeramente nudosas o flexuosas. **Basidiosporas** elipsoidales, lisas, hialinas, gutuladas y apiculadas, de 5,8 [6,6 ; 7] 7,9 x 4,4 [5 ; 5,2] 5,8 µm; Q = 1,2 [1,3 ; 1,4] 1,5; N = 28; C = 95%; Me = 6,8 x 5,1 µm; Qe = 1,3. **Pileipellis** con hifas más o menos paralelas y con fíbulas. **Caulopellis** (ápice) con terminaciones hifales cilíndricas y presencia de fíbulas.



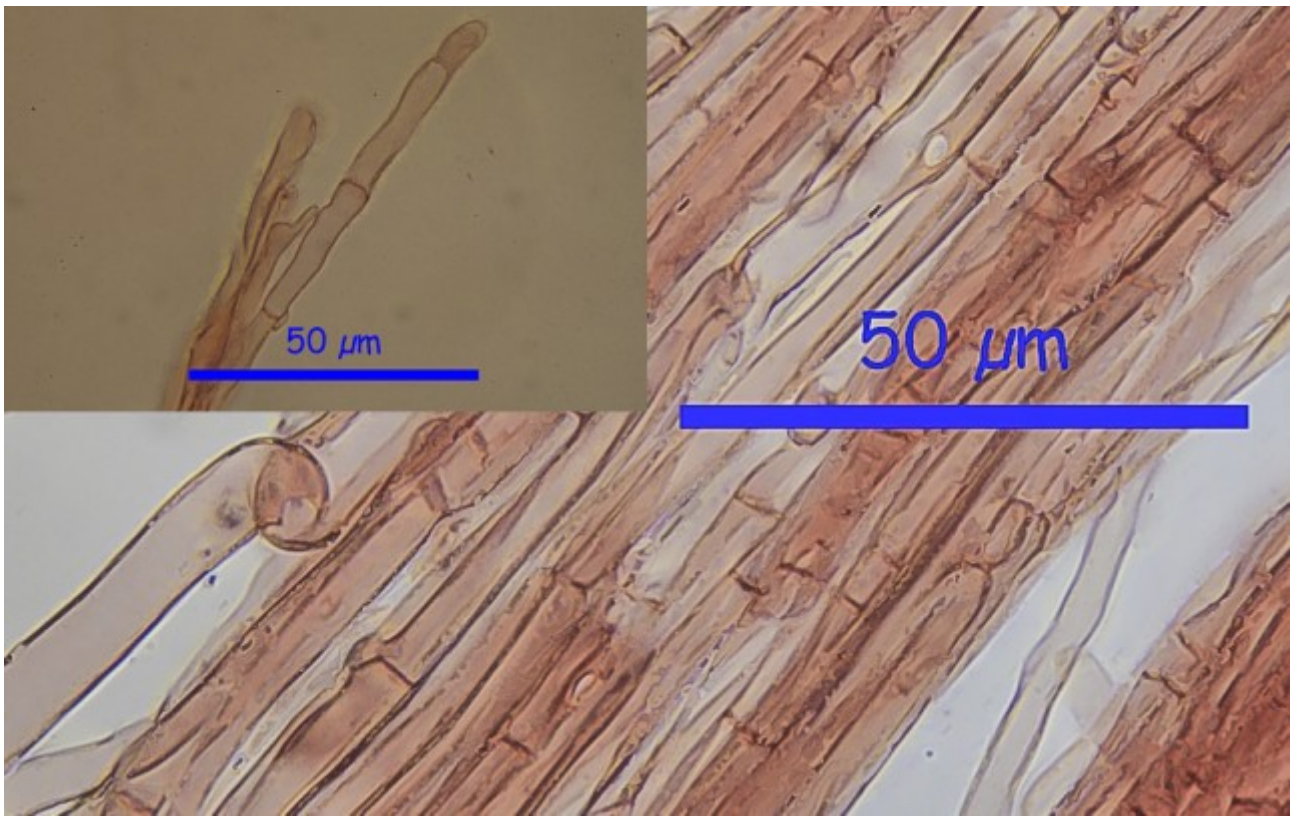
A. Basidios en Rojo Congo SDS. 1000x



B. Esporas en Rojo Congo SDS. 1000x



C. Pileipellis en agua. 1000x



C. *Caulopellis* (ápice) en Rojo Congo SDS. 1000x.

Observaciones

Se caracteriza por sus células marginales nudosas o flexuosas. *Omphalina hepatica* se diferencia por carecer de células marginales de estas características.

Otras descripciones y fotografías

- LLAMAS B. & TERRÓN A. (2003). *Atlas fotográfico de los hongos de la Península Ibérica*. Celarayn Editorial. Pág. 246
- BON M. (1987). *Guía de campo de los hongos de Europa*. Edit. Omega. Pág. 128
- GIOVANNI N. et al. (2001) *Funghi di ambienti dunali*. Università degli studi di Pisa. Pág. 158 y 189
- BAS C. et al. (1995) *Flora agaricina neerlandica*. Vol. 3. A.A. Balkema. Pág. 83
- AAVV. *Bolets de Catalunya*. Sociedad Catalana de Micología. Lámina 1388
- BON M. (1997) *Les Clitocybes, Omphales et ressemblants*. Flore micologique d'Europe. Vol. 4. Pág. 125
- ROUX P. (2006) *Mille et un champignons*. Edit. Roux. Pág. 455
- BOERTMANN D. et al. (1992) *Polyporales, Boletales, Agaricales, Russulales*. Nordic Macromycetes Vol. 2. Pág. 173
- GERHARDT E., VILA J. & LLIMONA X. (2000) *Hongos de España y Europa*. Edit. Omega. Pág. 413
- BREITENBACH J. & KRÄNZLIN F. (1991). *Fungi of Switzerland Vol. 3. Bolets and agarics 1st. part*. Mykologia Luczern. Pág. 304

Salvo indicación en contrario, las fotos están realizadas por Demetrio Merino.