

Inocybe pseudoreducta

Stangl & Glowinski, *Karstenia* 21(1): 30 (1981)



Inocybaceae, Agaricales, Agaricomycetidae, Agaricomycetes, Agaricomycotina, Basidiomycota, Fungi

Material estudiado:

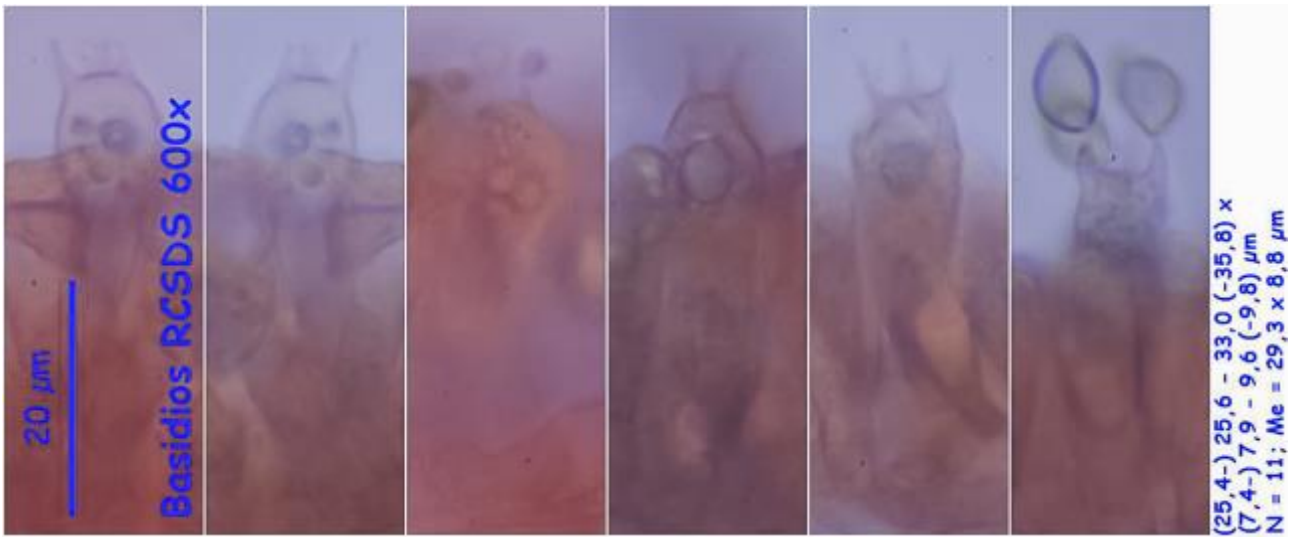
Francia, Aquitania, Urdós, Sansanet, 30TXN9940, 1.390 m, entre helechos bajo *Fagus sylvatica* y *Abies* sp., 21-VI-2015, leg. Dianora Estrada y Demetrio Merino, JA-CUSSTA: 8659.

Descripción macroscópica:

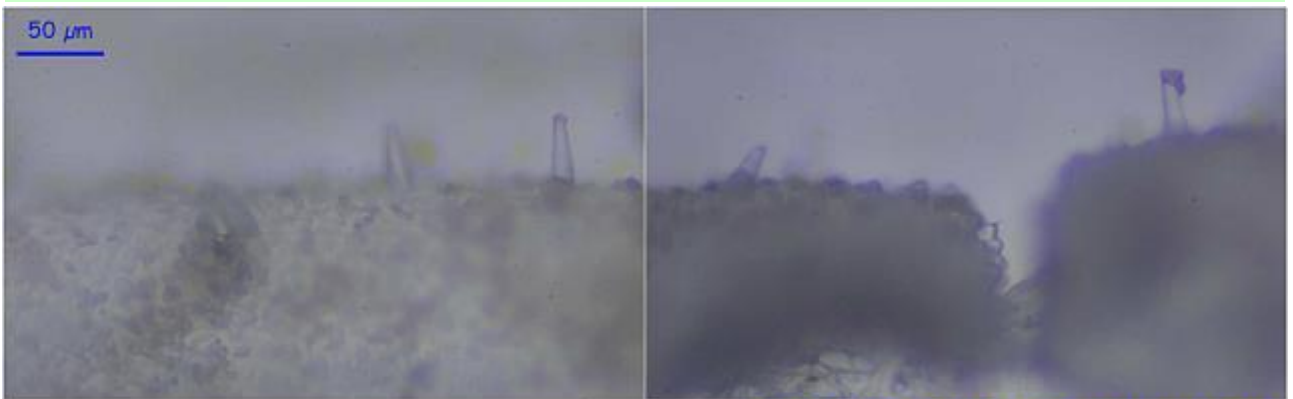
Pileo de 20-50 mm de Ø, cónico al principio y aplanado al final, pasando por campanulado y convexo, sinuoso, umbonado. **Cutícula** rímsa en la mitad exterior y lisa en el centro, de color marrón rojizo, más oscura en el centro. **Láminas** adnadas, apretadas, anchas, de color blanquecino a marrón rojizo, con arista entera. **Estipe** de 90-120 x 9-11 mm, cilíndrico, lleno, con base bulbosa, con restos miceliares finos y ocráceos, de color blanquecino con tonos ocre rosáceos con la edad, pruinoso en la mitad superior. **Carne** blanquecina, olor espermático.

Descripción microscópica:

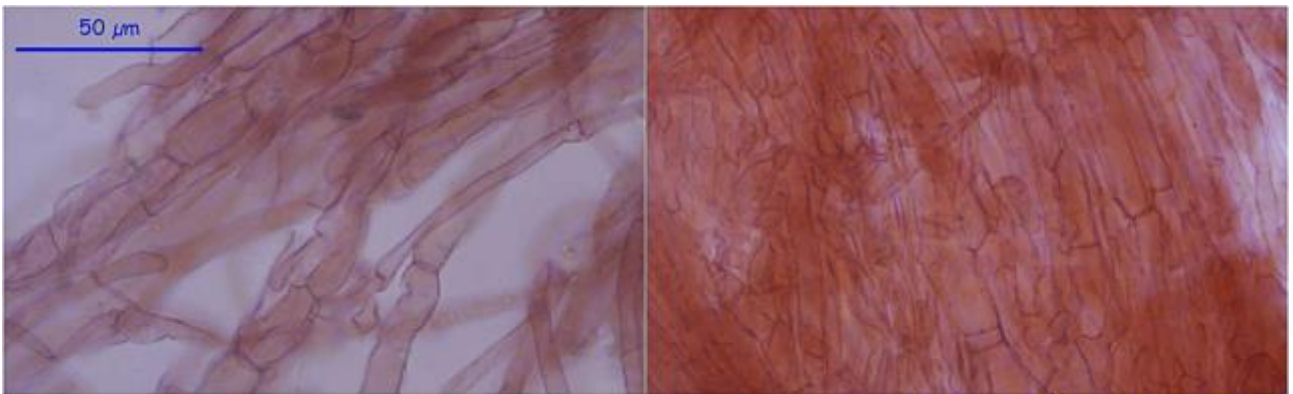
Basidios claviformes, tetraspóricos, con fíbula basal, de (25,4-)25,6-33,0(-35,8) x (7,4-)7,9-9,6(-9,8) µm; N = 11; Me = 29,3 x 8,8 µm. **Esporas** elipsoidales a amigdaliformes, lisas, de paredes gruesas, con pequeña apícula casi inapreciable, de (7,5-)8,9-10,2(-11,6) x (5,0-)5,5-6,5(-6,8) µm; Q = (1,4-)1,5-1,8(-1,9); N = 55; Me = 9,6 x 5,9 µm; Qe = 1,6. **Cistidios** himeniales fusiformes, de paredes gruesas, con cristales en el ápice, entremezclados con paracitidios claviformes, de 61,9-63,8 x 16,0-17,1 µm; N = 6; Me = 63,1 x 16,3 µm los queilocistidios y de (36,6-)37,6-57,9(-64,2) x (13,6-)15,7-18,8(-19,7) µm; N = 11; Me = 50,0 x 17,4 µm los pleurocistidios. **Pileipellis** y **estipipellis** compuesta de hifas cilíndricas engrosadas en el centro. **Fibulas** en todas las estructuras.



A. Basidios.

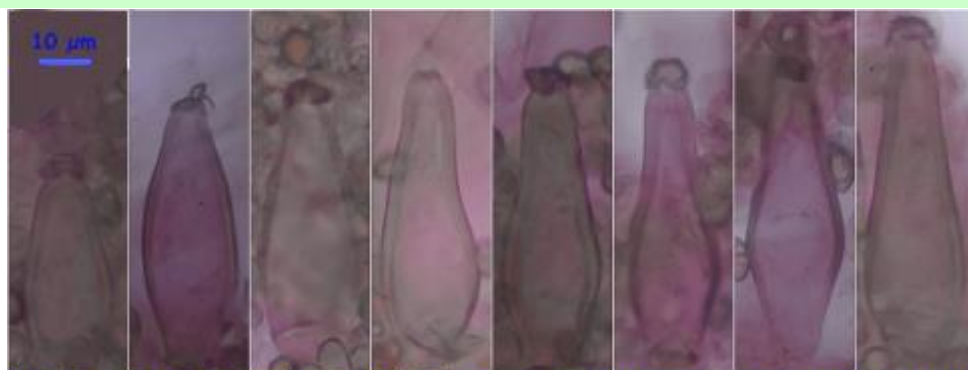


Caulocistidios Base (sin reactivos) 100x



Caulocutis Ápice RCSDS 400x

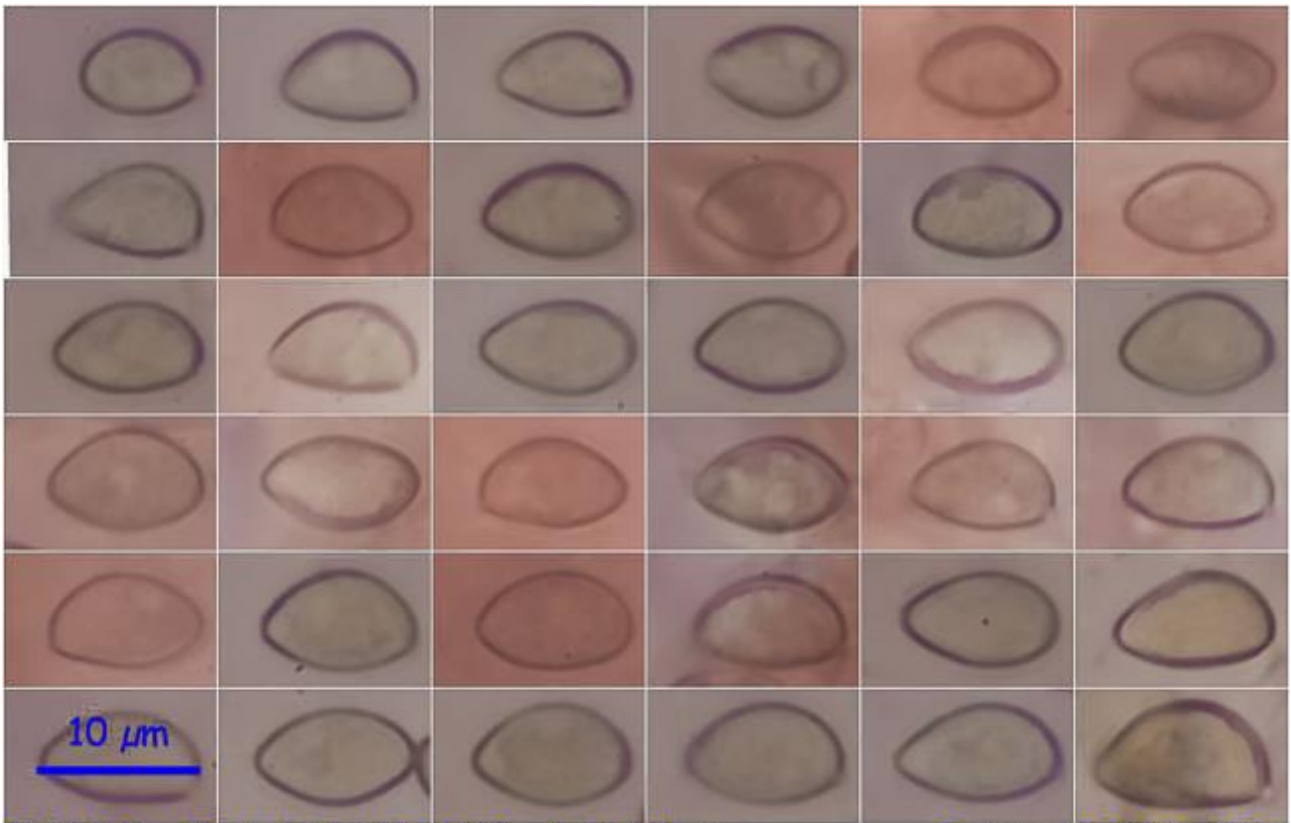
B. Estipipellis



(36,6-) 37,6 - 57,9 (-64,2) x (13,6-) 15,7 - 18,8 (-19,7) µm
N = 11; Me = 50,0 x 17,4 µm

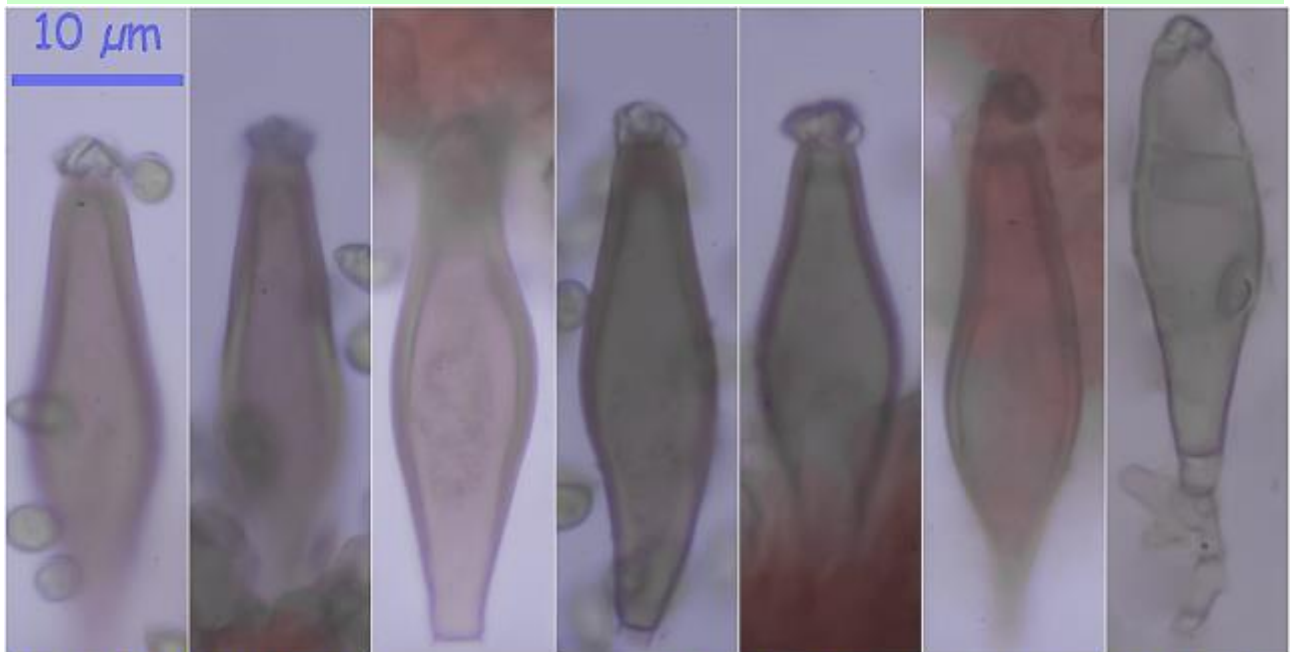
Pleurocistidios Rojo Congo SDS 400x

C. Pleurocistidios.



(7,5-) 8,9 - 10,2 (-11,6) × (5,0-) 5,5 - 6,5 (-6,8) μm **Esporas RCSDS 600x**
 Q = (1,4-) 1,5 - 1,8 (-1,9); N = 55; Me = 9,6 × 5,9 μm ; Qe = 1,6

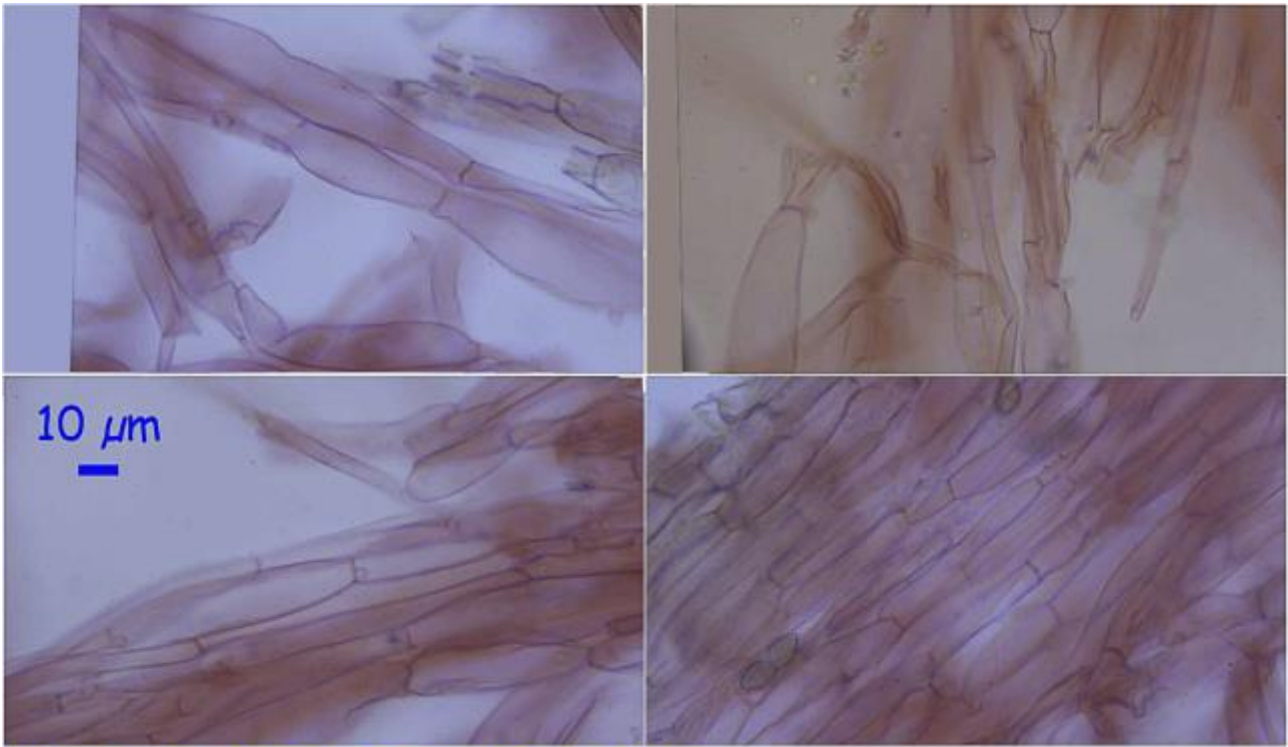
D. Esporas.



61,9 - 63,8 × 16,0 - 17,1 μm
 N = 6; Me = 63,1 × 16,3 μm

Queilocistidios Rojo Congo SDS 400x

E. Queilocistidios



Pileocutis Rojo Congo SDS 400x

F. Pileocutis.

Observaciones

Siguiendo las claves de Jacobson (2008) nos lleva a esta especie:

1b	Pleurocystidia almost always present, with few exceptions thick-walled with crystals at apex (metuloids); sp variously shaped, but normally ± amygdaloid or nodulose-angular subgen.	subgen. <i>Inocybe</i> 3
3b	Sp. not nodulose-angular or spiny.	7
7a	Cortina generally absent; stem pruinose throughout or at least descending to the middle, sometimes with a bulbous base.	Key G sect. Splendentees p. 889
1b	Sp. amygdaloid-ovoid.	2
2b	Frb. not pure white and not reddening.	3
3b	Cap yellow or strongly coloured.	4
4b	Stem not or only exceptionally darkening in the lower half.	8
8b	Smell indistinct or different. a) Smell like bitter almonds ...	9
9b	Sp. without an angular outline or an apical papilla.	10
10b	Sp. on av. < 11 μm long; cap with or without white velipellis at centre.	13
13b	Hymenial cystidia of variable shape, but not slender with a long neck.	14
14b	Smell not like <i>Pelargonium</i> .	15
15b	Hymenial cystidia subutriform to lageniform.	16
16a	Stem with a distinct marginate bulb.	17
17b	Cap radially rimulose to rimose.	18
18a	Cap rimose and reminding of a small <i>I. asterospora</i> ; sp 6.5-8 x 4-5 μm, ovoid to subamygdaloid with obtuse apex (fig. 893E). Cap 20-30 mm, low convex to plane, with or without a low umbo, rather dark brown or reddish brown at centre; gills yellowish-brownish; stem 30-45 x 3-4 mm, initially white, then brownish pink. Hymenial cystidia 45-65 x 15-20 μm, subutriform, walls up to 1.5 μm thick, hyaline. With <i>Quercus</i> and <i>Fagus</i> , probably also other deciduous trees in forests or parks, favoured by calcareous soil; summer to autumn; occasional in temp.-hemib.; DK (DD), NO (NE, Østf.: Sarpsborg), SE (LC). – A&R 47:2, C&D 1062, Stangl 23.2.	<i>I. albomarginata</i> Velen. (<i>I. ovalispora</i> Kauffman)
18b	Cap radially rimulose; sp 8-10 x 4-5.5 μm, amygdaloid with a conical apex (fig. 893F). Cap 20-55 mm, conical to plane with an obtuse umbo, smooth around the centre, brown; stem with a brownish-pinkish tinge. Hymenial cystidia 50-70 x 14-23 μm, lageniform-subfusiform, walls up to 2.5 μm thick, almost hyaline. In deciduous forests on calcareous soil; summer; rare in hemib.; SE (NA). – B&K 5:46, Stangl 23.1.	<i>I. pseudoreducta</i> Stangl & Glowinski

Otras descripciones y fotografías

- JACOBSSON S. 2008. *Inocybe*. – In: Knudsen, H. & Vesterholt, J. (eds.): *Funga Nordica - Pdf version from MycoKey 3.1*. © Nordsvamp 2008 and the author(s), 868-906.

Salvo indicación en contrario, las fotos están realizadas por Demetrio Merino.