

Inocybe godeyi

Gillet, *Hyménomycètes* (Alençon): 517 (1874) [1878]



Inocybaceae, Agaricales, Agaricomycetidae, Agaricomycetes, Agaricomycotina, Basidiomycota, Fungi

- = *Agaricus trinii* var. *rubescens* (Gillet) Pat., *Tab. analyt. Fung.* (Paris)(3): 156 (1884)
- ≡ *Inocybe godeyi* Gillet, *Hyménomycètes* (Alençon): 517 (1874) [1878] var. *godeyi*
- ≡ *Inocybe godeyi* var. *rufescens* Cooke, *Trans. Br. mycol. Soc.* 3(2): 110 (1909) [1908]
- = *Inocybe rickenii* Kallenb., *Pilz- und Kräutertfreund* 4: 192 (1921)
- = *Inocybe rubescens* Gillet, *Revue mycol.*, Toulouse 5(no. 17): 31 (1883)

Material estudiado:

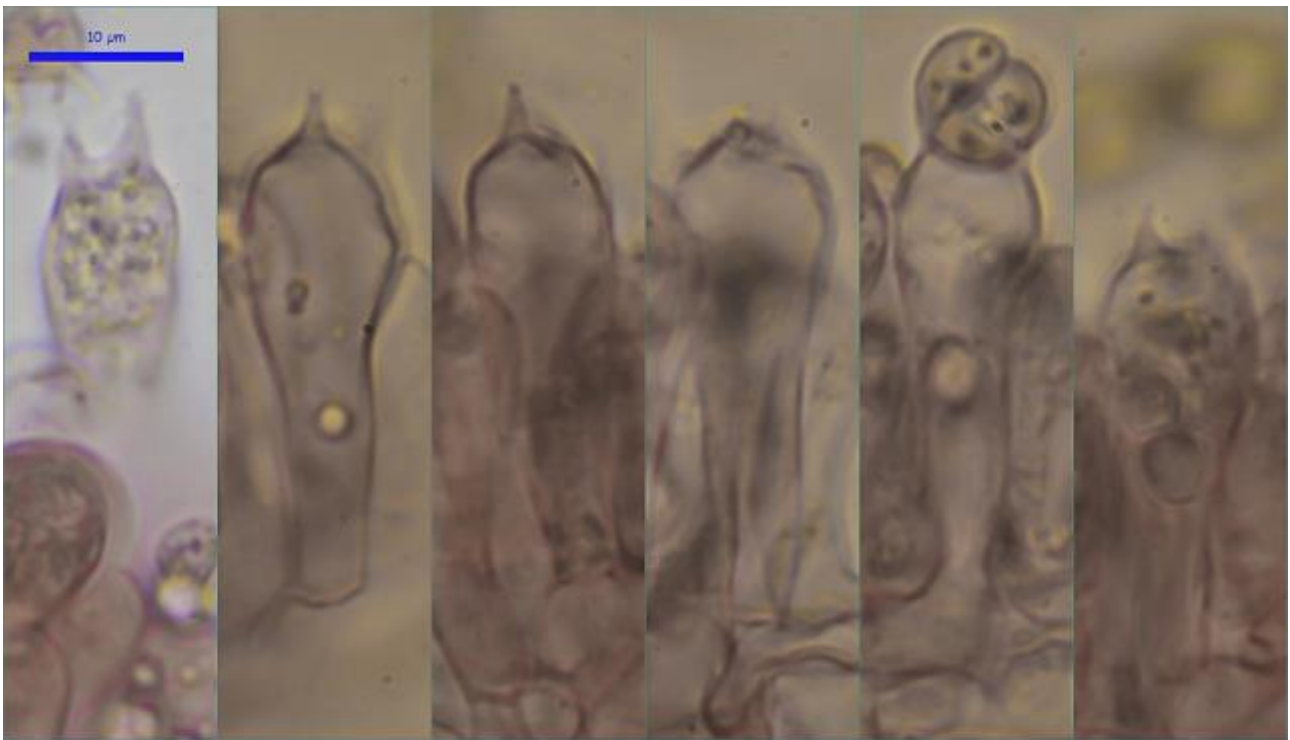
ESPAÑA, Jaén, Santiago-Pontones, Poyo S.P.-Torre del Vinagre, 30SWH1006, 723 m, junto a orilla de río bajo *Crataegus monogyna* y *Fraxinus* sp., 8-V-2016, leg. Dianora Estrada, Demetrio Merino y resto de asistentes a las IV Jornadas de Arroyo Frio de la Asociación Botánica y Micológica de Jaén, JA-CUSSTA: 8698.

Descripción macroscópica:

Pileo de 26-37 mm de diámetro, de hemisférico a campanulado y convexo, umbonado. **Cutícula** fibrillosa, ocre, que vira al rojo al roce o al envejecer, con el borde algo más claro. **Láminas** adnadas, de blanquecinas a color ocre, virando a rojizas al roce, con la arista finamente aserrada. **Estipite** de 33-41 x 4-9 mm, cilíndrico, fibriloso, pruinoso, con bulbo emarginado en la base, de blanquecino a rosado o rojizo. **Olor** ligeramente espermático.

Descripción microscópica:

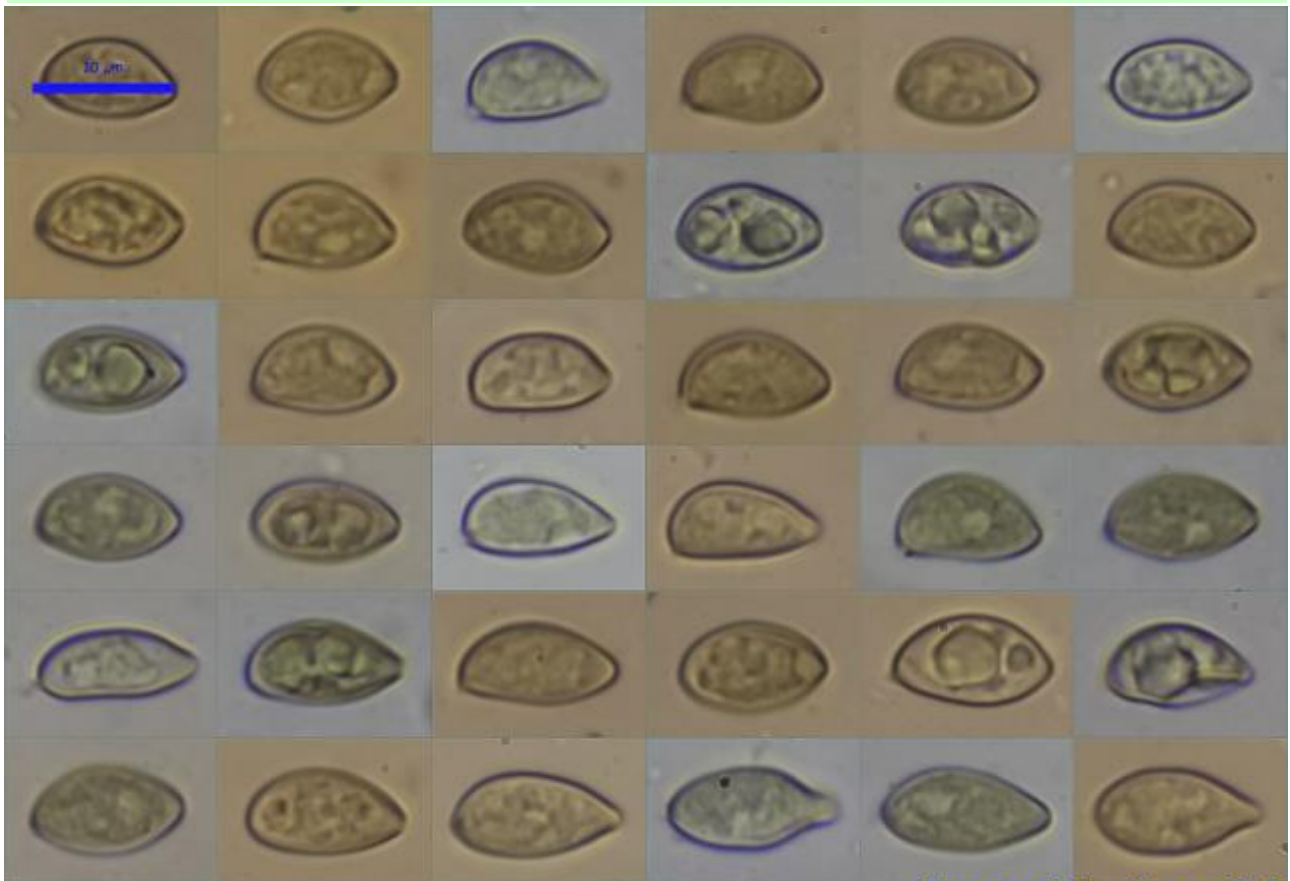
Basidios cilíndricos a claviformes, tetraspóricos, con fíbula basal, de (26,7-)27,2-32,1(-32,4) × 9,6-10,8(-11,2) µm; N = 10; Me = 29,7 × 10,3 µm. **Basidiosporas** de elipsoidales a oblongas, apiculadas, lisas, gutuladas, con prominente papila, de (9,6-)9,9-11,5(-12,5) × (5,0-)5,7-6,9(-7,6) µm; Q = (1,4-)1,5-2,0(-2,2); N = 84; Me = 10,7 × 6,3 µm; Qe = 1,7. **Pleuro y queilocistidios** fusiformes a ventrudos, con el ápice cubierto de cristales, de paredes gruesas, de (43,4-)45,5-55,4(-61,1) × (13,8-)14,7-18,5(-18,7) µm; N = 21; Me = 51,8 × 16,6 µm. **Caulocistidios** presentes en la base del pie, similares a los queilocistidios. **Pileipellis** compuesta por hifas paralelas, septadas y fibuladas.



Basidios Rojo Congo SDS

(26,7-)27,2-32,1(-32,4) × 9,6-10,8(-11,2) µm; N = 10; Me = 29,7 × 10,3 µm

A. Basidios.



Esporas Rojo Congo SDS

(9,6-)9,9-11,5(-12,5) × (5,0-)5,7-6,9(-7,6) µm
 Q = (1,4-)1,5-2,0(-2,2); N = 84; Me = 10,7 × 6,3 µm; Qe = 1,7

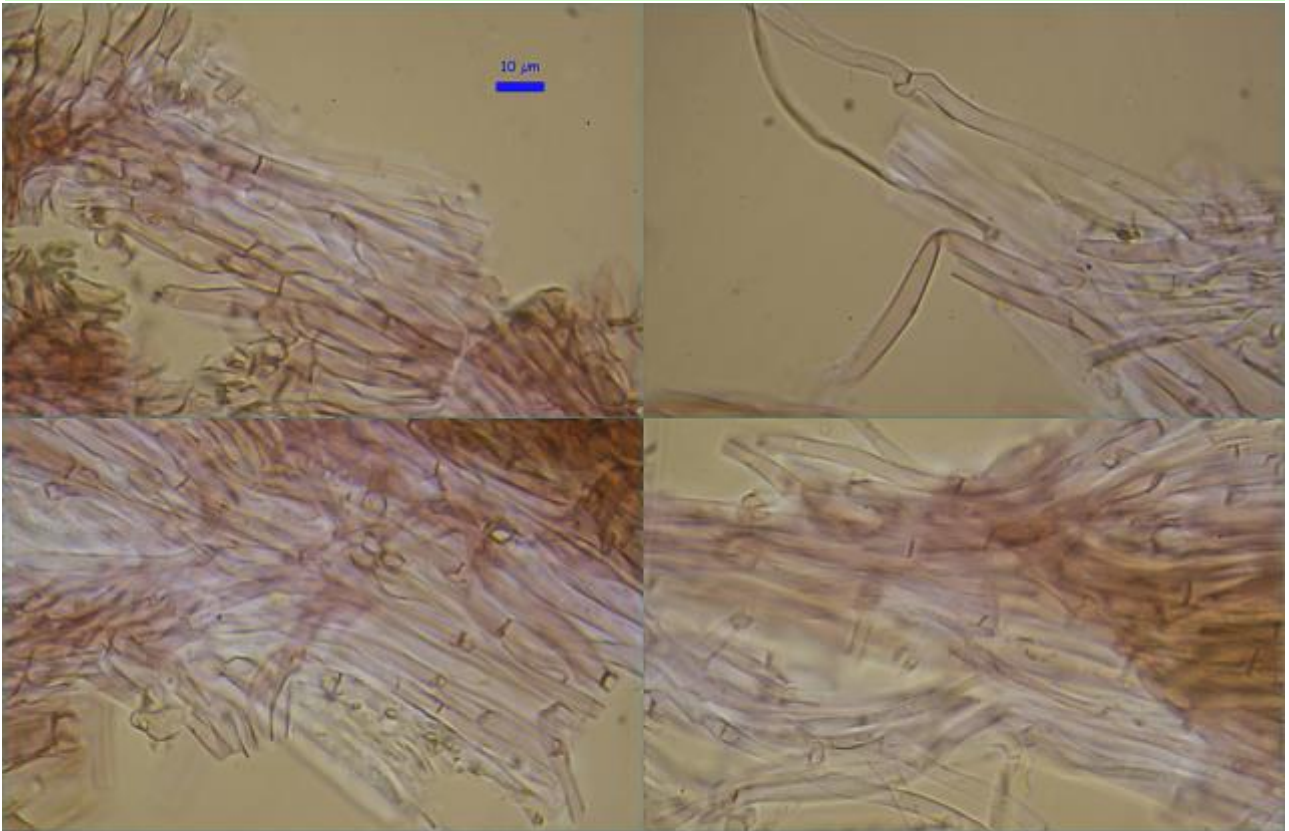
B. Esporas.



Cistidios Rojo Congo SDS

(43,4-)45,5-55,4(-61,1) × (13,8-)14,7-18,5(-18,7) µm; N = 21; Me = 51,8 × 16,6 µm

C. Cistidios.



Pileipellis Rojo Congo SDS

D. Pileipellis.



Caulopellis Base Rojo Congo SDS

E. Caulopellis Base.

Observaciones

Por el enrojecimiento del plúeo, láminas y stípote, bulbo emarginado, caulocistidios en la base y esporas papiladas se llega claramente a esta especie. Citado en verano/otoño, siendo esta recolecta primaveral. *Inocybe erubescens* A. Blytt. e *I. adaequata* (Britzelm.) Sacc. no tienen bulbo emarginado, carecen de cristales en el ápice de los cystidios, que son de paredes estrechas, y no tienen pleurocistidios. *I. whitei* (Berk. & Broome) Sacc. es una especie blanca que sólo enrojece un poco en la madurez (BREITENBACH & KRÄNZLIN, 2000:56).

Otras descripciones y fotografías

- BREITENBACH J. & F. KRÄNZLIN (2000). *Fungi of Switzerland Vol. 5. Champignons à lames 3ème partie*. Mykologia. Lucerne. 341 pp.



Base del stípote Lupa 0,8 x

Salvo indicación en contrario, las fotos están realizadas por Demetrio Merino.