

# *Ophiocordyceps entomorrhiza*

(Dicks.) G.H. Sung, J.M. Sung, Hywel-Jones & Spatafora, in Sung, Hywel-Jones, Sung, Luangsa-ard, Shrestha & Spatafora, *Stud. Mycol.* **57**: 42 (2007)



*Ophiocordycipitaceae, Hypocreales, Hypocreomycetidae, Sordariomycetes, Pezizomycotina, Ascomycota, Fungi*

- = *Cordyceps carabi* Quél., *Compt. Rend. Assoc. Franç. Avancem. Sci.* **26**(2): 452 (1898) [1897]
- = *Cordyceps cinerea* (Tul. & C. Tul.) Sacc., *Michelia* **1**(no. 3): 320 (1878)
- ≡ *Cordyceps entomorrhiza* (Dicks.) Fr., *Summa veg. Scand.*, Sectio Post. (Stockholm): 567 (1849)
- ≡ *Cordyceps entomorrhiza* (Dicks.) Fr., in Duby, *Fl. crypt. Germ. (Norimbergae)* **2**: 567 (1833) var. **entomorrhiza**
- ≡ *Cordyceps entomorrhiza* var. *mesenteridis* (F. Muell. & Berk.) Cooke, *Grevillea* **12**(no. 64): 102 (1884)
- = *Cordyceps menesteridis* F. Muell. & Berk. [as 'menesteridis'], *Gard. Chron.*, N.S. **10**: 791 (1878)
- = *Hirsutella eleutheratorum* (Nees) Petch, *Naturalist*: (45-49) (1932)
- = *Isaria eleutheratorum* Nees, *Syst. Pilze (Würzburg)*: 86 (1816) [1816-17]
- ≡ *Sphaeria entomorrhiza* Dicks., *Fasc. pl. crypt. brit.* (London) **1**: 22, tab. 3, s. 3 (1785)
- = *Torrubia cinerea* Tul. & C. Tul., *Selecta Fungorum Carpologia: Nectriei- Phacidiei- Pezizei* **3**: 16 (1865)
- ≡ *Xylaria entomorrhiza* (Dicks.) Gray, *Nat. Arr. Brit. Pl.* (London) **1**: 511 (1821)

## Material estudiado:

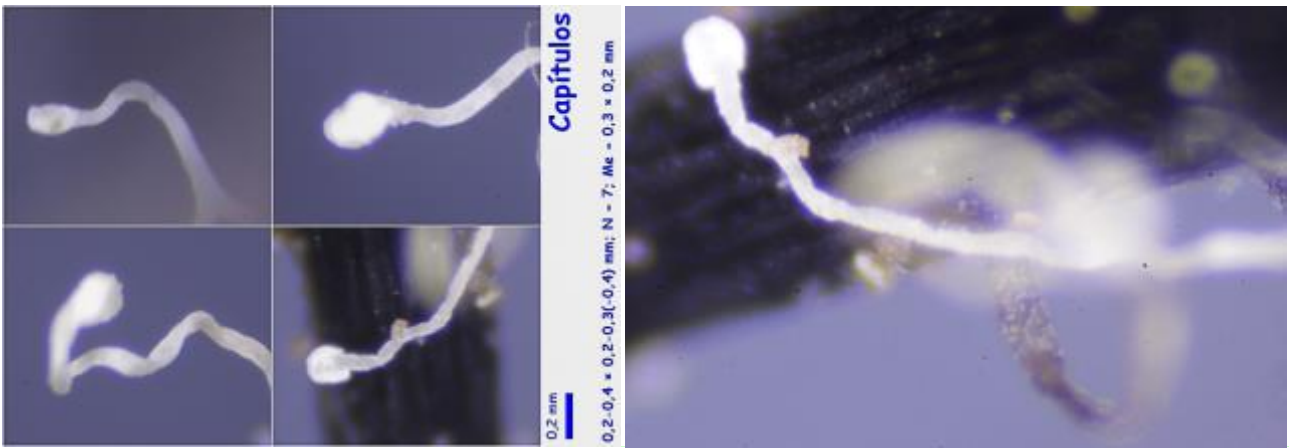
Francia, Aquitania, Osse en Aspe, Foret de Issaux, 30TXN8763, 675 m, parasitando *Carabus (Chrysocarabus) splendens* oculto en tronco caído de *Fagus sylvatica* muy deteriorado y cubierto de musgo en ribera de arroyo, 28-VII-2016, leg. Dianora Estrada y Demetrio Merino, JA-CUSSTA: 8710.

## Descripción macroscópica:

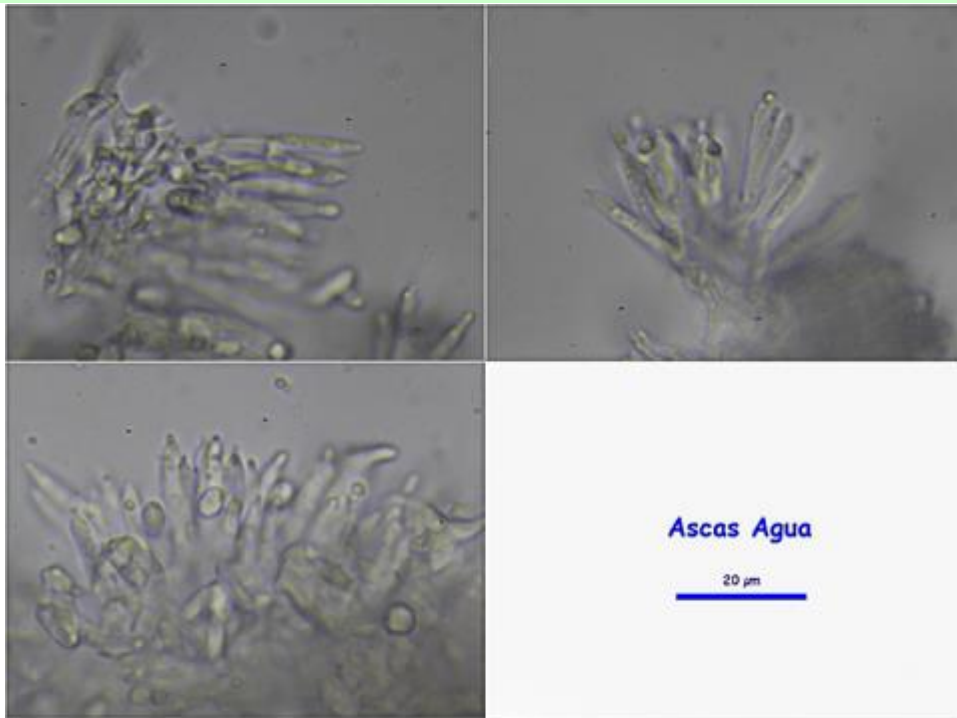
**Capítulo** de cilíndrico a subgloboso, blanquecino con tintes lilacinos, muy verrucoso, de 0,2-0,4 × 0,2-0,3(-0,4) mm; N = 7; Me = 0,3 × 0,2 mm. **Estípite** filamentosos, de color gris negruzco, ápice rosado lilacino, con pequeñas ramificaciones en cuyos extremos se encuentran los capítulos.

## Descripción microscópica:

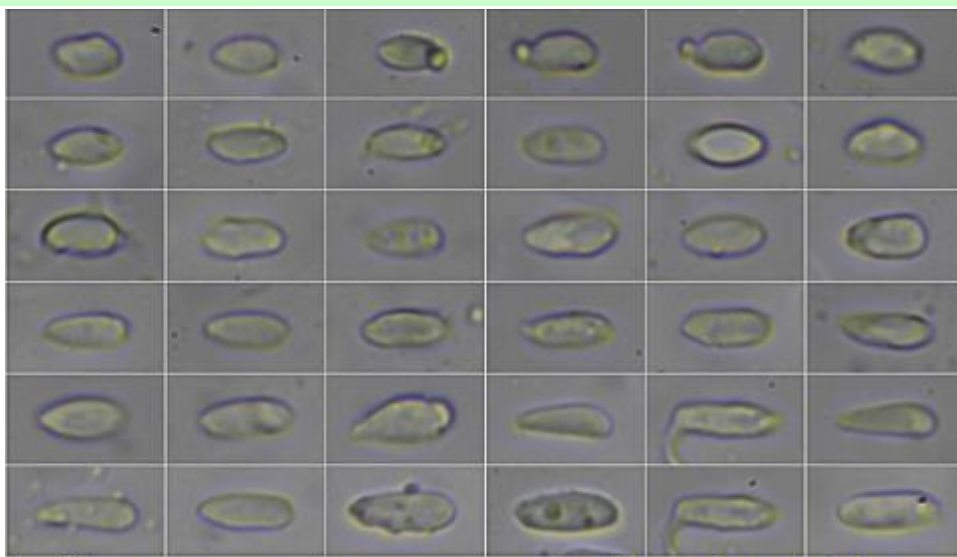
**Ascas** octosporicas, apuntadas en el ápice. **Segmentos esporales** de formas variadas (elipsoidales, lanceolados, cilíndricos, subglobosos, ...) con germinación apical, hialinos, gutulados, de (5,6-)6,4-9,2(-10,4) × (2,6-)2,9-4,0(-4,5) μm; Q = (1,3-)1,8-2,8(-3,2); N = 64; Me = 7,8 × 3,5 μm; Qe = 2,3.



A. Capitulos.



B. Ascas.



Fragmentos esporales agua  
 $(5,6-6,4-9,2(-10,4) \times (2,6-2,9-4,0(-4,5) \mu\text{m}$   
 $Q = (1,3-1,8-2,8(-3,2); N = 64; Me = 7,8 \times 3,5 \mu\text{m}; Qe = 2,3$

C. Fragmentos esporales.

## Observaciones

El anamorfo es *Hirsutella eleutheratorum* (Nees) Petch, no localizado. Siguiendo las claves de GHYSELINCK (Internet 30-IX-2016), llegamos a esta especie por su crecimiento sobre coleópteros, pie oscuro, filiforme, ramificado, con capítulo terminal verrucoso y con tintes lilacinos.

## Otras descripciones y fotografías

- <http://home.scarlet.be/daniel.ghyselinck3/Cordyceps.htm>, al 30-IX-2016.



Salvo indicación en contrario, las fotos están realizadas por Demetrio Merino.