

Conocybe blattaria

(Fr.) Kühner, *Encyclop. Mycol.* 7: 150 (1935)



Bolbitiaceae, Agaricales, Agaricomycetidae, Agaricomycetes, Agaricomycotina, Basidiomycota, Fungi

- ≡ *Agaricus blattarius* Fr., *Syst. mycol.* (Lundae) 1: 246 (1821)
- ≡ *Conocybe blattaria* (Fr.) Kühner, *Encyclop. Mycol.* 7: 150 (1935) f. *blattaria*
- ≡ *Conocybe blattaria* f. *dentata* Kühner, *Encyclop. Mycol.* 7: 151 (1935)
- = *Conocybe teneroides* (J.E. Lange) Kühner, *Encyclop. Mycol.* 7: 162 (1935)
- ≡ *Pholiota blattaria* (Fr.) Quéél., *Mém. Soc. Émul. Montbéliard*, Sér. 2 5: 319 (1872)
- = *Pholiota teneroides* J.E. Lange, *Dansk bot. Ark.* 2(no. 11): 7 (1921)
- ≡ *Pholiotina blattaria* (Fr.) Fayod, *Annls Sci. Nat., Bot.*, sér. 7 9: 359 (1889)
- = *Pholiotina teneroides* (J.E. Lange) Singer, *Beih. Botan. Centralbl.*, Abt. B 56: 170 (1936)
- ≡ *Togaria blattaria* (Fr.) W.G. Sm., *Syn. Brit. Basidiomyc.*: 123 (1908)

Material estudiado:

Francia, Aquitania, Osse en Aspe, Pierre St. Martin, 30TXN8364, 1.303 m, en suelo bajo *Fagus sylvatica* y *Abies alba*, 3-VII-2016, leg. Dianora Estrada y Demetrio Merino, JA-CUSSTA: 8775.

Descripción macroscópica:

Píleo de 19 mm de diámetro, de hemisférico a convexo campanulado, margen finamente estriado, agudo. **Cutícula** color miel, lisa. **Láminas** adnadas, densas, de color ferruginoso al madurar. **Estípite** de 55 x 3 mm, cilíndrico, liso, concoloro con el sombrero, con pequeñas escamas blanquecinas, más claro en el ápice, bulbilloso en la base, con anillo blanquecino, doble, membranoso, permanente, estriado sólo en la parte superior.

Descripción microscópica:

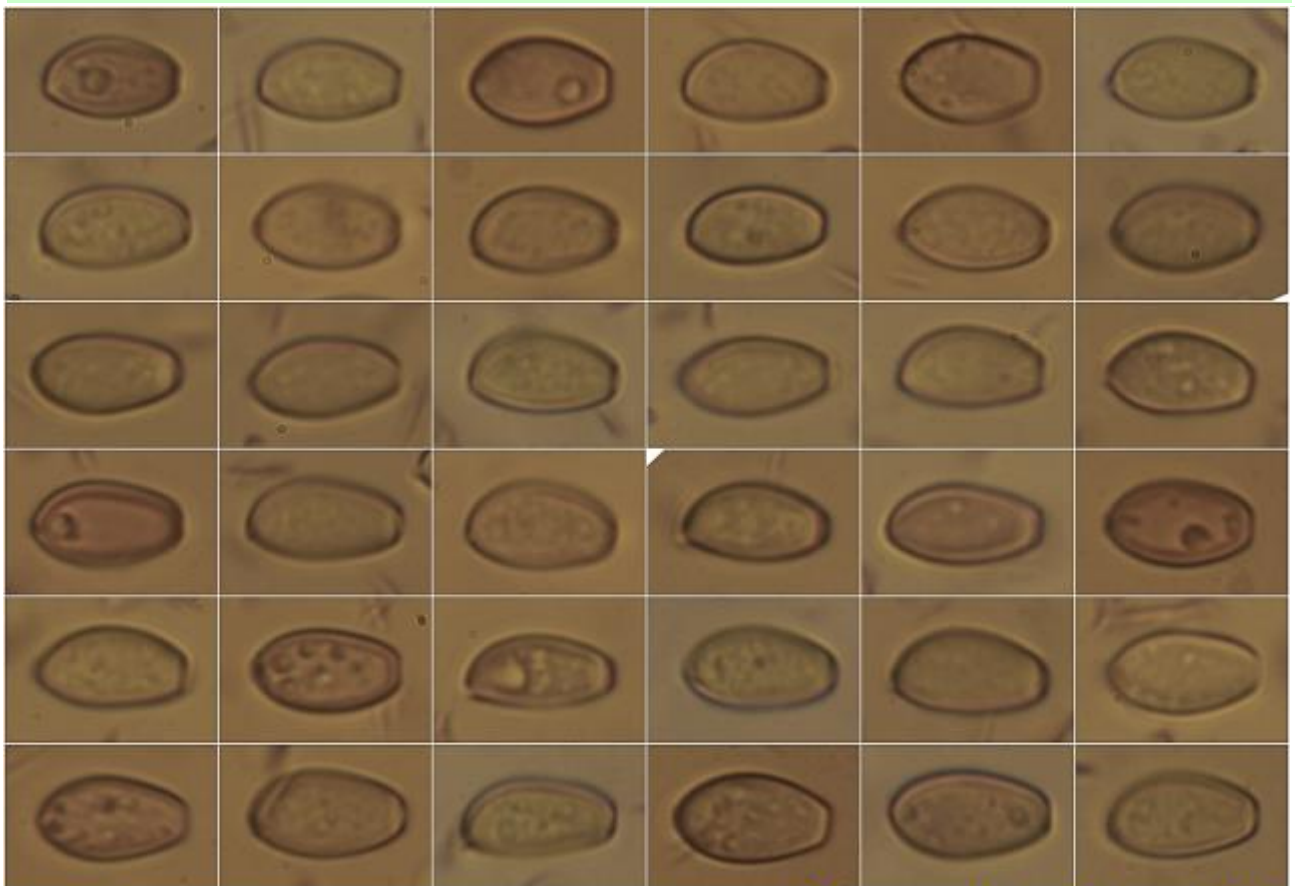
Basidios claviformes, tetraspóricos, sin fíbula basal, de (20,0-)21,3-28,1(-31,9) × (7,3-)7,4-9,5(-10,2) µm; N = 20; Me = 24,2 × 8,7 µm. **Basidiosporas** elipsoidales, de paredes gruesas, gutuladas, lisas, hialinas, apiculadas, con poro germinativo apical, de (8,4-)9,9-11,0(-11,4) × (5,1-)5,6-6,3(-6,8) µm; Q = (1,5-)1,6-1,9(-2,0); N = 82; Me = 10,4 × 5,9 µm; Qe = 1,8. **Cistidios** ampuliformes, con largo cuello, de (26,3-)27,2-42,5(-49,0) × (9,1-)9,2-14,1(-19,2) µm; N = 22; Me = 36,3 × 12 µm. **Pileipellis** con hifas paralelas, septadas y fibuladas.



Basidios Rojo Congo SDS

$(20,0-21,3-28,1(-31,9) \times (7,3-7,4-9,5(-10,2) \mu\text{m}; N = 20; Me = 24,2 \times 8,7 \mu\text{m}$

A. Basidios.

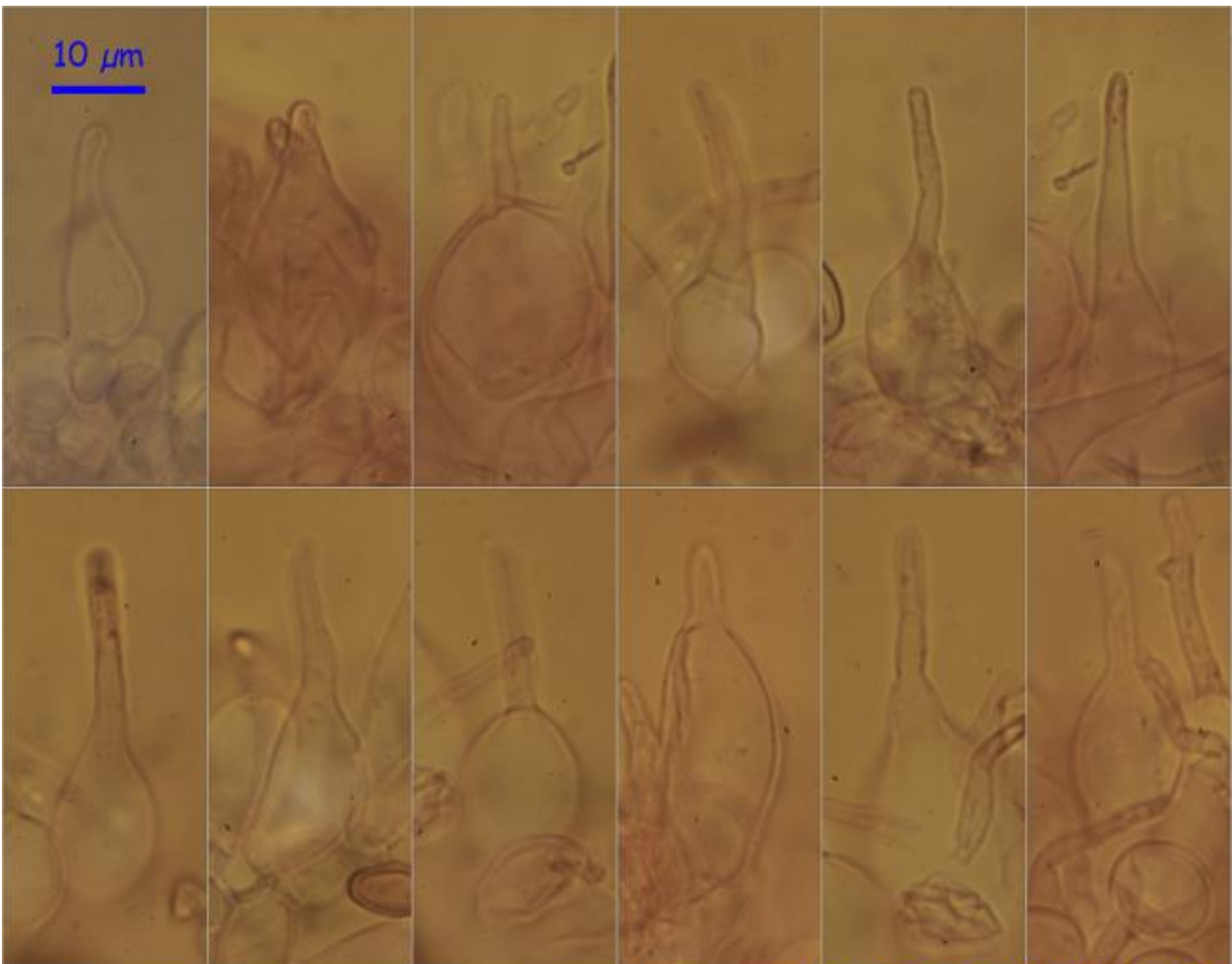


Esporas Rojo Congo SDS

$(8,4-9,9-11,0(-11,4) \times (5,1-5,6-6,3(-6,8) \mu\text{m}$

$Q = (1,5-1,6-1,9(-2,0); N = 82; Me = 10,4 \times 5,9 \mu\text{m}; Qe = 1,8$

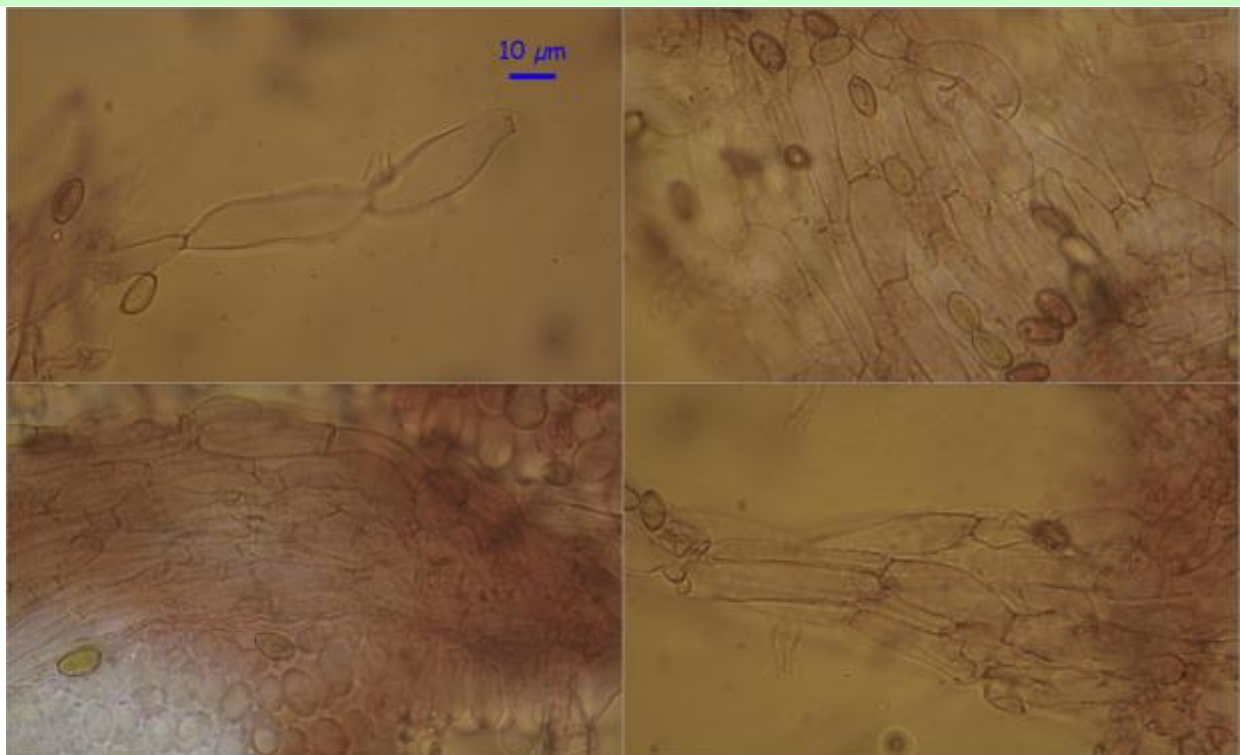
B. Esporas.



Cistidios Rojo Congo SDS

(26,3-27,2-42,5(-49,0) × (9,1-9,2-14,1(-19,2) μm; N = 22; Me = 36,3 × 12 μm

C. Cistidios.



Pileipellis Rojo Congo SDS

D. Pileipellis.

Observaciones

Se reconoce por el anillo blanquecino estriado sólo en la parte superior, pie bulbiloso, esporas con poro germinativo y cistidios ampuliformes con largo cuello. *Conocybe aporos* Kits van Wav. tiene esporas sin poro germinativo. *C. arrhenii* (Fr.) Kits van Wav. tiene los cistidios cilíndricos filiformes y las esporas con un largo inferior a 10 µm (BREITENBACH & KRÄNZLIN, 1995).

Otras descripciones y fotografías

- BREITENBACH J. & F. KRÄNZLIN (1995). Fungi of Switzerland Vol. 4. Agarics 2nd. part. *Mykologia Lucern*. Pág 314.



Salvo indicación en contrario, las fotos están realizadas por Demetrio Merino.