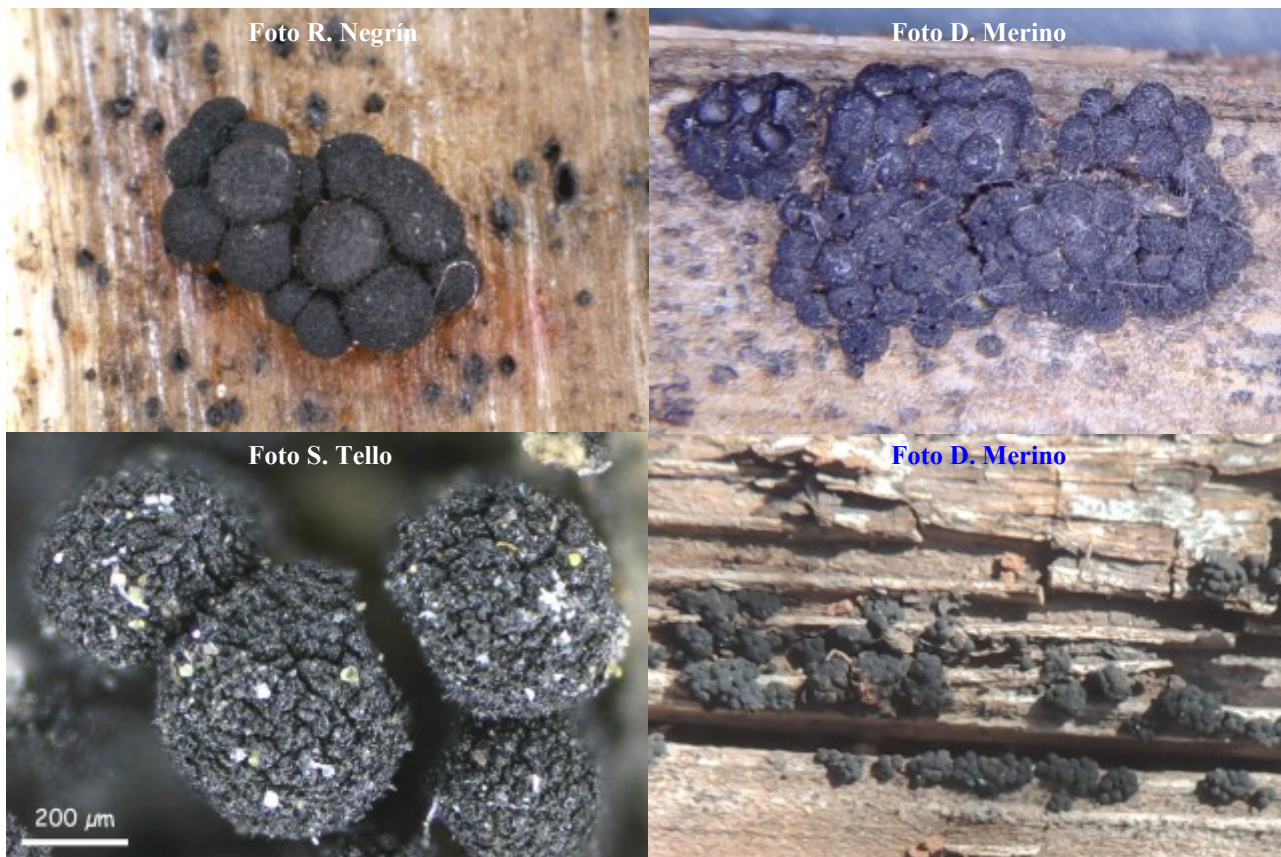


Nitschkia broomeana

(Berk.) Nannf. [as 'broomeiana'], Svensk bot. Tidskr. 69(1): 60 (1975)



Nitschkiaceae, Coronophorales, Hypocreomycetidae, Sordariomycetes, Pezizomycotina, Ascomycota, Fungi

- ≡ *Coronophora broomeana* (Berk.) Sacc. [as 'broomeiana'], Syll. fung. (Abellini) 1: 106 (1882)
- ≡ *Fracchiæa broomeana* (Berk.) Petch [as 'broomeiana'], Ann. R. bot. Gdns Peradeniya 6(4): 333 (1917)
- ≡ *Sphaeria broomeana* Berk. [as 'broomeiana'], Hooker's J. Bot. Kew Gard. Misc. 6: 231 (1854)

Material estudiado:

España, Tenerife, Anaga.El Moquinal, Cuadras de Don Benito, 28R CS7257, 856 m, sobre madera de *Pinus radiata*, 8-II-2014, leg. Rubén Negrín, RNP-08021401. **PRIMERA CITA PARA LAS ISLAS CANARIAS.**
España, Gran Canaria, Las Boticarias, Cruce Guia-Montaña Alta, 28R DS3925, 842m, sobre tronco seco de *Agave* sp., 26-IV-2014, leg. Dianora Estrada y Demetrio Merino, JA-CUSSTA: 7906.
España, Pontevedra, El Grove, Isla de la Toja, 29T NH1203, 2 m, sobre estróbilo caído de *Pinus radiata*, 26-V-2014, leg. Dianora Estrada y Demetrio Merino, sin herbario.
España, Jaén, Valdepeñas de Jaén, Puerto de las Coberteras, 30S VG3364, 1.225 m, 27/VI/2014, sobre ramita muerta sin descortezar de *Quercus ilex*, leg. Salvador Tello, JA-CUSSTA: 7956. **PRIMERA CITA PARA ANDALUCÍA.**
España, Pontevedra, El Grove, Isla de la Toja, 29T NH1203, 2 m, sobre estróbilo caído de *Pinus radiata*, 02-VI-2014, leg. Dianora Estrada, Salvador Tello y Demetrio Merino, sin herbario.
España, Tenerife, Tegueste, Pista Sauce, 28R CS7257, 856 m, sobre madera de *Pinus radiata*, 28-VI-2014, leg. Rubén Negrín, RNP-28061402.

Descripción macroscópica:

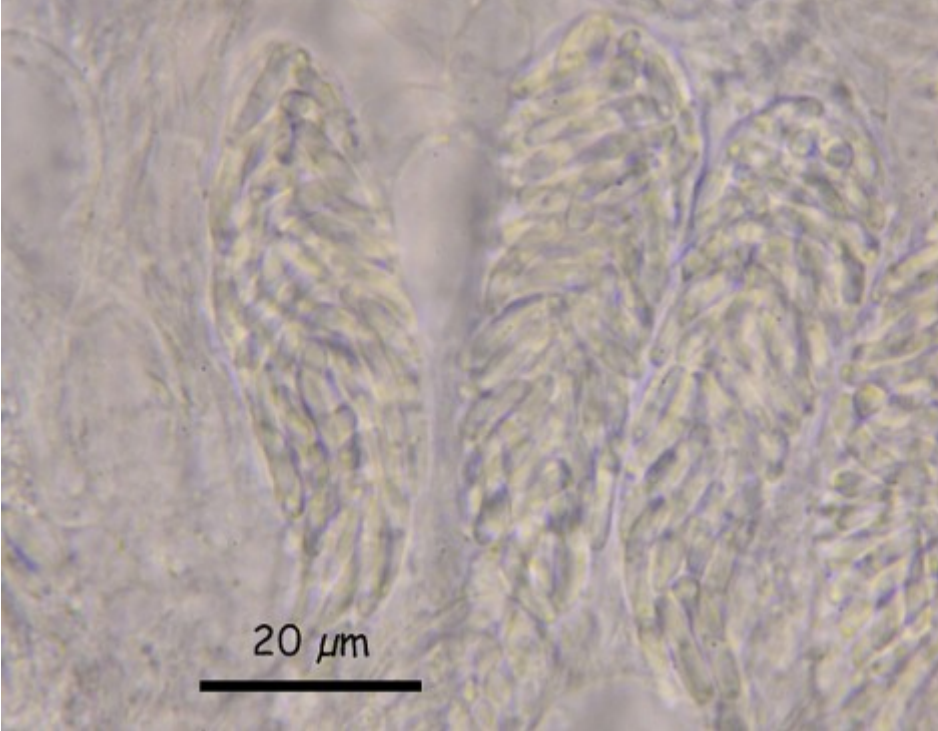
Ascomas más o menos globosos de (363,98) 376,87 - 534,18 (565,52) µm, generalmente gregarios, negros, con la superficie rugosa algo cuarteada y con algunas pequeñas espinas de 16,37 - 27,08 µm de longitud.

Descripción microscópica:

Pared de los ascomas formada por una capa exterior de células marrones y una capa interior con células hialinas, ambas de textura angular pero la segunda con las células de mayor tamaño. **Ascas** de 97,35 - 131,67 x 17,92 - 20,53 µm, creciendo desde la base de los ascomas, delicuescentes, sin aparato apical, unitunicadas, multispóricas, no amiloides. **Ascosporas** de (10,34) 11,05 - 13,68 (14,32) x (2,00) 2,30 - 2,65 (2,85) µm; Me = 12,23 x 2,47 µm; Qe = 4,97, lisas, hialinas, cilíndricas, alantoides, con algunas pequeñas gúttulas de aceite, generalmente en los extremos, y en algunos casos con un septo transversal, dispuestas en las ascas de forma que se asemeja a la espina de un pescado. Sin **paráfisis**.

En agua. 1000x.

Fotos S. Tello



En IKI. 1000x.

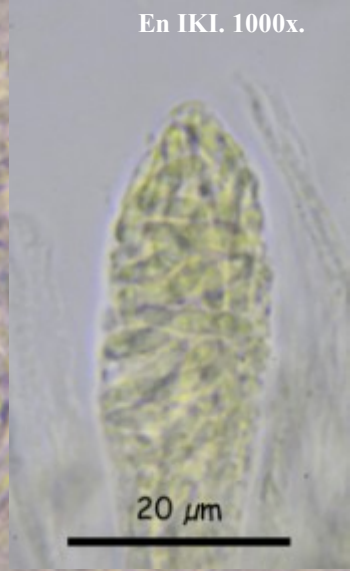
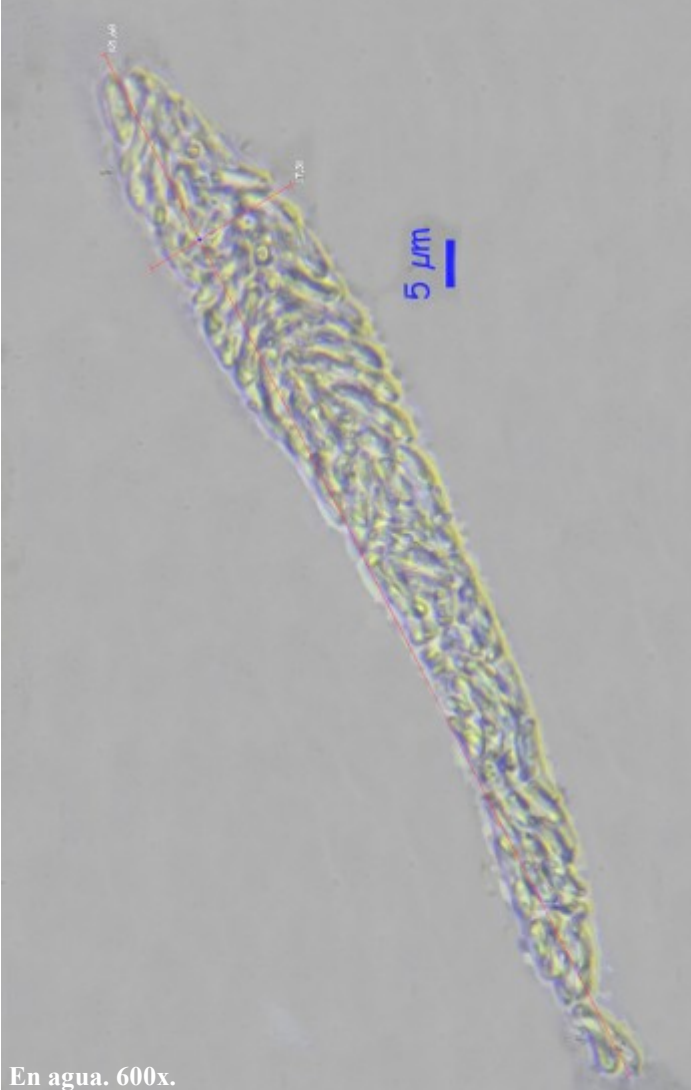


Foto D. Merino

Foto S. Tello



En agua. 600x.

En agua. 1000x.

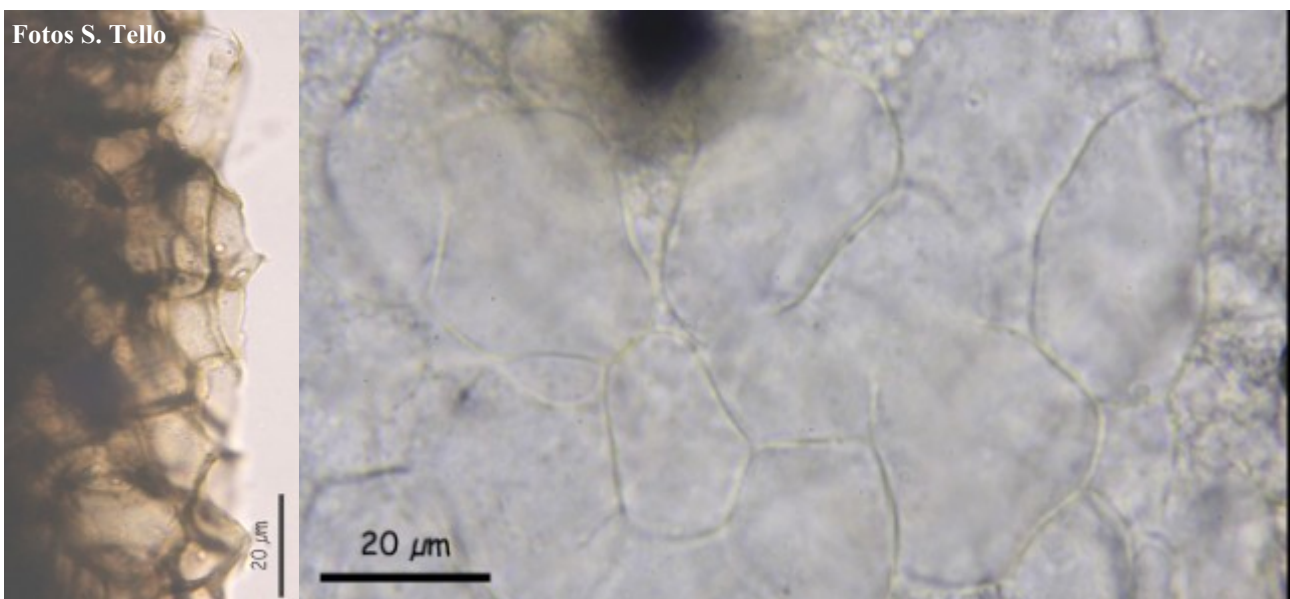
A. Ascas.



B. Ascas en agua.



C. Esporas. 600x. (Arriba) y 1000x (Abajo). Ambas en agua.



D. Pared exterior (izquierda) e interior (derecha) en agua. 1000x.

Observaciones

Se caracteriza por el tamaño de las ascas y esporas, por el número de esporas en el asca (>200), por la distribución de las esporas en el asca, a modo de raspa de pescado y por las espigas del ascoma. MINTER, 2007. No figura en el IMBA, por lo que podría tratarse de la primera cita para Andalucía. En la Península Ibérica existe una primera cita. SIERRA, 2004. No hemos encontrado ninguna otra.

Las medidas esporales que se citan en la descripción microscópica (12,23 x 2,47 μm), correspondientes a la recolecta de Valdepeñas de Jaén, son algo más largas que las que se citan en la literatura. Sin embargo, las dos recolectas de Canarias (9,4 x 1,8 y 9,34 x 2,51 μm) y las recolectas de Galicia (9,20 x 2,73 μm) sí son acordes con la literatura.

Otras descripciones y fotografías

- Minter, W.D. (2007). *Nitschkia broomeana*. IMI Description of Fungi and Bacteria. 1739: 1-4.
- *Nitschkia broomeana* (Berk.) Nannf. [as 'broomeiana'] (1975). Svensk bot. Tidskr. 69(1): 60.
- SIERRA D. (2006) *Contribución al estudio de los ascomicetes bitunicados de Cataluña*. Acta Botánica Barcinonensis. Univ. de Barcelona. Pág. 361-362.



Foto R. Negrín



Foto S. Tello