

Geopora clausa

(Tul. & C. Tul.) Burds., *Mycologia* 60(3): 507 (1968)



Pyrenomataceae, Pezizales, Pezizomycetidae, Pezizomycetes, Pezizomycotina, Ascomycota, Fungi

- ≡ *Genea clausa* Tul. & C. Tul., *G. bot. ital.* 1(7-8): 59 (1845)
- ≡ *Geopora clausa* (Tul. & C. Tul.) Burds., *Mycologia* 60(3): 507 (1968) f. *clausa*
- ≡ *Geopora clausa* f. *ellipsospora* Burds., *Mycologia* 60(3): 511 (1968)
- ≡ *Geopora clausa* subsp. *californica* (Gilkey) Burds., *Mycologia* 60(3): 512 (1968)
- ≡ *Geopora clausa* (Tul. & C. Tul.) Burds., *Mycologia* 60(3): 507 (1968) subsp. *clausa*
- = *Hydnocystis californica* Gilkey.: 289 (1916)
- ≡ *Hydnocystis clausa* (Tul. & C. Tul.) Ceruti, (1960)

Material estudiado:

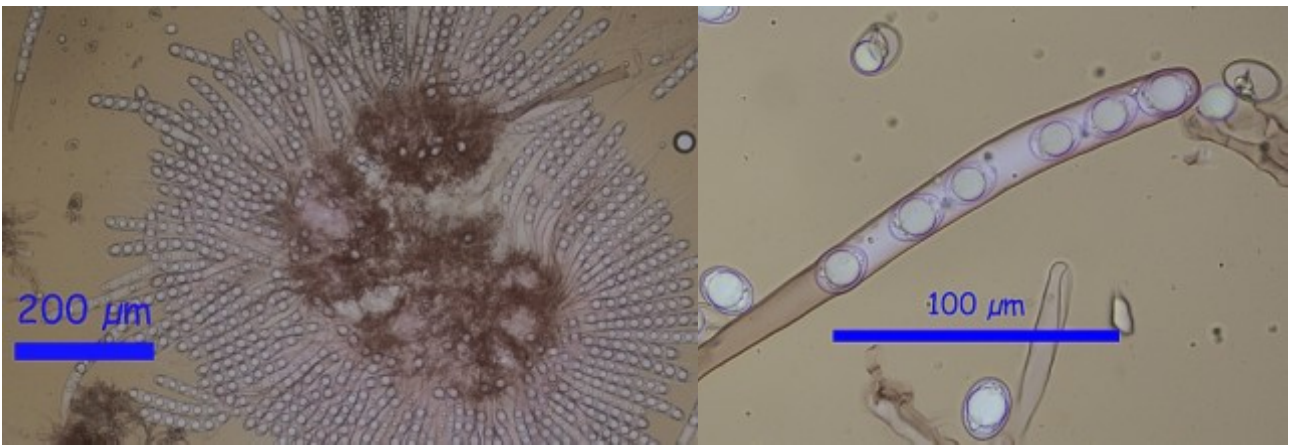
España, Cádiz, Barbate, Área Recreativa Majales del Sol, 30S TF3210, 113 m, sobre suelo en dunas y bajo pino, 27-XII-2009, *leg.* Concha Morente, Dianora Estrada, Tomás Illescas y Demetrio Merino, JA-CUSSTA: 7661.
 España, Huelva, Almonte, Gola del Dinero, 29S QA1698, 22 m, en duna móvil bajo pino, 8-I-2011, *leg.* Dianora Estrada y Demetrio Merino, JA-CUSSTA: 7732.

Descripción macroscópica:

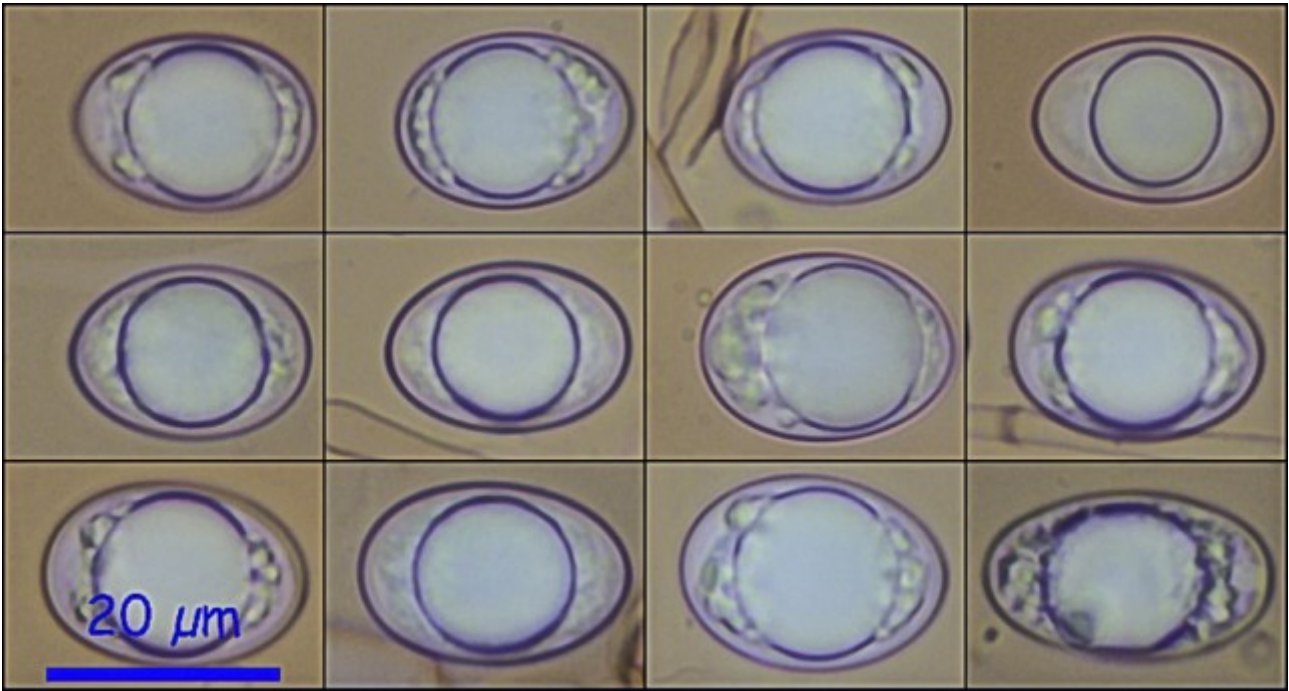
Ascocarpos semi-hipogeos de 1 a 3 cm de diámetro, irregularmente globosos, huecos, de color ocráceo oscuro en la superficie externa, que se va cuarteando en pequeñas escamas que dejan ver un fondo de color ocre más claro, y con la cara interior blanco a blanco grisáceo; con largos pelos en los ejemplares jóvenes y pubescentes los adultos.

Descripción microscópica:

Ascas cilíndricas, hialinas, octosporicas, uniseriadas, no amiloides y de 199.8 [223.5 ; 240.7] 264.4 x 15.4 [18.2 ; 20.2] 23 µm; N = 14; C = 95%; Me = 232.1 x 19.2 µm. **Ascosporas** de ampliamente elipsoidales a subglobosas, hialinas y con una gran gútula central, de 18.5 [20.9 ; 22.1] 24.5 x 13.1 [14.7 ; 15.5] 17.1 µm; Q = 1.2 [1.4 ; 1.5] 1.6; N = 23; C = 95%; Me = 21.5 x 15.1 µm; Qe = 1.4
Paráfisis cilíndricas, septadas y casi sin engrosamiento apical con un ancho de 3,8 [4,9 ; 5,8] 6,9 µm; N = 12; C = 95%; Me = 18,2 x 5,4 µm. **Excípulo** compuesto de grandes células de elipsoidales a globosas, irregulares y con paredes gruesas.



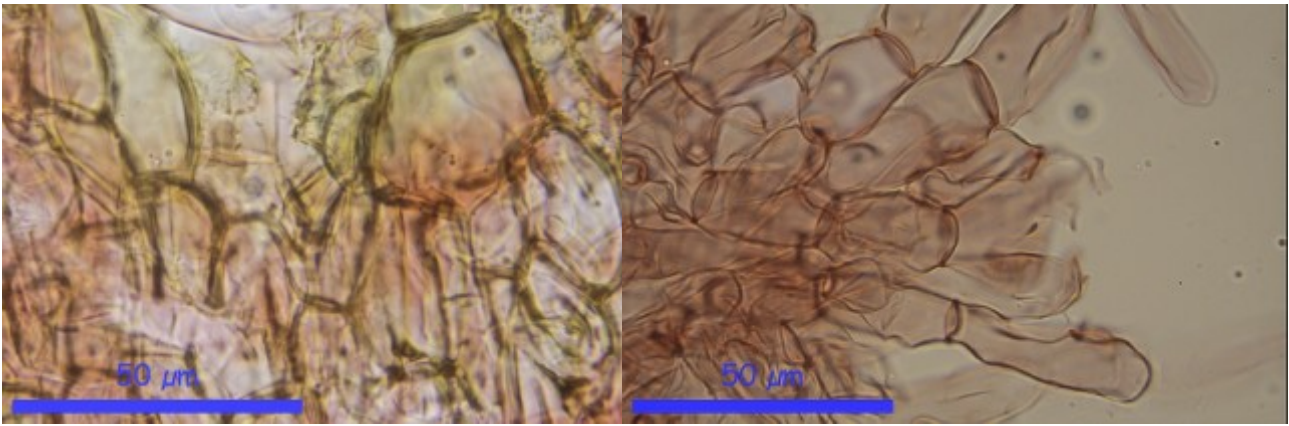
A. Ascas en Rojo Congo SDS. 100x (izquierda) y 400x (derecha)



B. Esporas en Rojo Congo SDS. 400x



C. Paráfisis en Rojo Congo SDS. 1000x



D. Excípulo en RojoCongo SDS. 1000x

Observaciones

Antes estaba como *Hydnocystis clausa*, que ha sido sinonimizada. Sólo hay otra especie europea, *Hydnocystis piligera*, que se diferencia por su color crema amarillento más claro y por sus esporas esféricas.

Otras descripciones y fotografías

Como *Hydnocystis clausa*:

- GIOVANNI N. et al. (2001) *Funghi di ambienti dunali. Università degli studi di Pisa. Pág. 52 y 185*
- CERUTI A. *Elaphomycetales et Tuberales. Iconografía Mycologica. Ab. Dr. J. Bresadola. Vol. XXVIII. Sup. II. Pág. 47*
- MONTECCHI A. & SARASINI M. () *Funghi ipogei d'Europe. A.M.B. Fondazione Centro Studi Micologici. Pág. 180*
- AAVV. *Bolets de Catalunya. Sociedad Catalana de Micología. Lámina 415*
- MORENO-ARROYO B., GÓMEZ J. & PULIDO E. (2005). *Tesoros de nuestros montes. Trufas de Andalucía. Consejería de Medio Ambiente. Junta de Andalucía. 352 pp. Córdoba. Pág. 152*

Como *Geopora clausa*:

- PANCORBO F. & ALL. (2013) *Bol. Soc. Micol. Madrid Vol. 37, Pág. 175-201*



Salvo indicación en contrario, las fotos están realizadas por Demetrio Merino.