

Metatrichia vesparium

(Batsch) Nann.-Bremek. ex G.W. Martin & Alexop., *The Myxomycetes* (New York): 143 (1969)



Trichiaceae, Trichiida, Incertae sedis, Myxogastrea, Mycetozoa, Amoebozoa, Protozoa

- = *Arcyria rubiformis* (Pers.) Massee, *Monogr. Myxogastr.* (London): 158 (1892)
- = *Hemiarcyria rubiformis* (Pers.) Rostaf., *Śluzowce monogr.* (Paryz): 262 (1875) [1874]
- = *Hemiarcyria rubiformis* var. *neesiana* (Corda) Rostaf., *Śluzowce monogr.* (Paryz): 263 (1875) [1874]
- = *Hemitrichia rubiformis* (Pers.) Lister, *Monogr. Mycetozoa* (London): 175 (1894)
- = *Hemitrichia vesparium* (Batsch) T. Macbr., *N. Amer. Slime-Moulds* (New York): 203 (1899)
- = *Hemitrichia vesparium* var. *neesiana* (Corda) Torrend, *Brotéria*, sér. bot. 7: 47 (1908) [1907]
- = *Hemitrichia vesparium* (Batsch) T. Macbr., *N. Amer. Slime-Moulds* (New York): 203 (1899) var. *vesparium*
- = *Lycoperdon vesparium* Batsch, *Elench. fung.*, cont. prim. (Halle): 253 (1786)
- = *Metatrichia vesparium* (Batsch) Nann.-Bremek., *Proc. K. Ned. Akad. Wet.*, Ser. C, Biol. Med. Sci. 69: 348 (1966)
- = *Mucor pyriformis* Scop., *Fl. carniol.*, Edn 2 (Wien) 2: 492 (1772)
- = *Stemonitis vesparium* (Batsch) J.F. Gmel., *Systema Naturae*, Edn 13 2(2): 1470 (1792)
- = *Trichia ayresii* Berk. & Broome, *Ann. Mag. nat. Hist.*, Ser. 2 5: 367 (1850)
- = *Trichia neesiana* Corda, *Icon. fung.* (Prague) 1: 23 (1837)
- = *Trichia pyriformis* (Scop.) P. Karst., *Bidr. Känn. Finl. Nat. Folk* 4: 138 (1879)
- = *Trichia pyriformis* (Scop.) P. Karst., *Bidr. Känn. Finl. Nat. Folk* 4: 138 (1879) var. *pyriformis*
- = *Trichia rubiformis* Pers., *Neues Mag. Bot.* 1: 89 (1794)
- = *Trichia rubiformis* Pers., *Neues Mag. Bot.* 1: 89 (1794) var. *rubiformis*

Material estudiado:

Huelva, Aracena, La Nava, 29S QB1360, 669 msnm., sobre madera muerta de *Populus nigra*, 7-I-2014, leg. Juan F. Moreno, JA-CUSSTA: 7868.

Descripción macroscópica

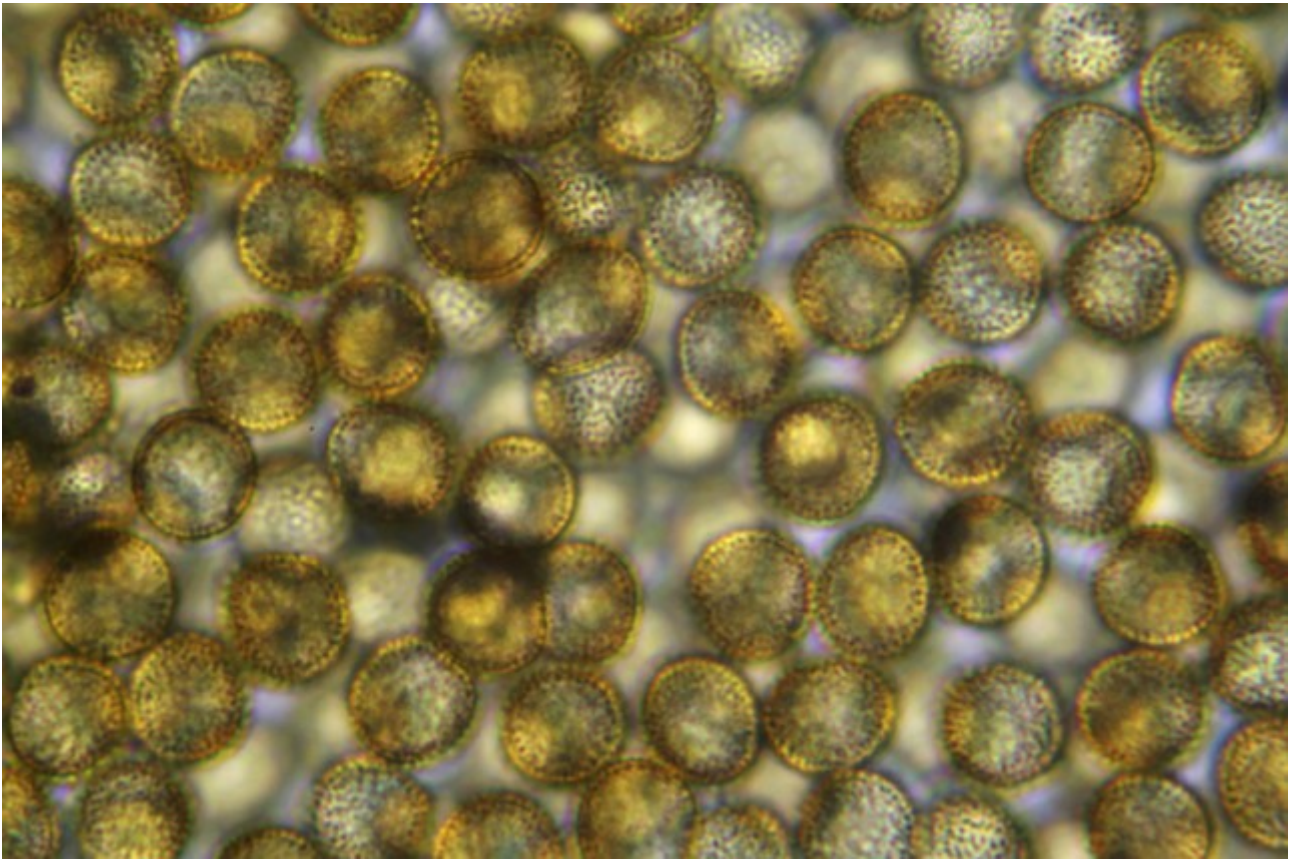
Esporocarpos estipitados, rara vez sésiles, agrupados formando a menudo extensas colonias, 1-4,5 mm de altura total. **Esporo-teca** subglobosa o piriforme, marrón-rojiza, roja oscura o casi negra, brillantes o mates, 1-1,5x0,4-0,7 mm de diám. **Hipotalo** común a todo el grupo, marrón-rojizo o marrón claro. **Estípites** erecto, 0,3-3,5 mm de longitud, estriado longitudinalmente, individual o coalescente, hasta 12 estípites fusionados en una columna, marrón oscuro o marrón-rojizo. **Esporada** en masa marrón rojiza naranja intenso. **Dehiscencia** por medio de un opérculo abombado, permaneciendo basalmente como un cálculo profundo. **Plasmodio** rojo oscuro o negro. Frecuente. Especie cosmopolita.

Descripción microscópica:

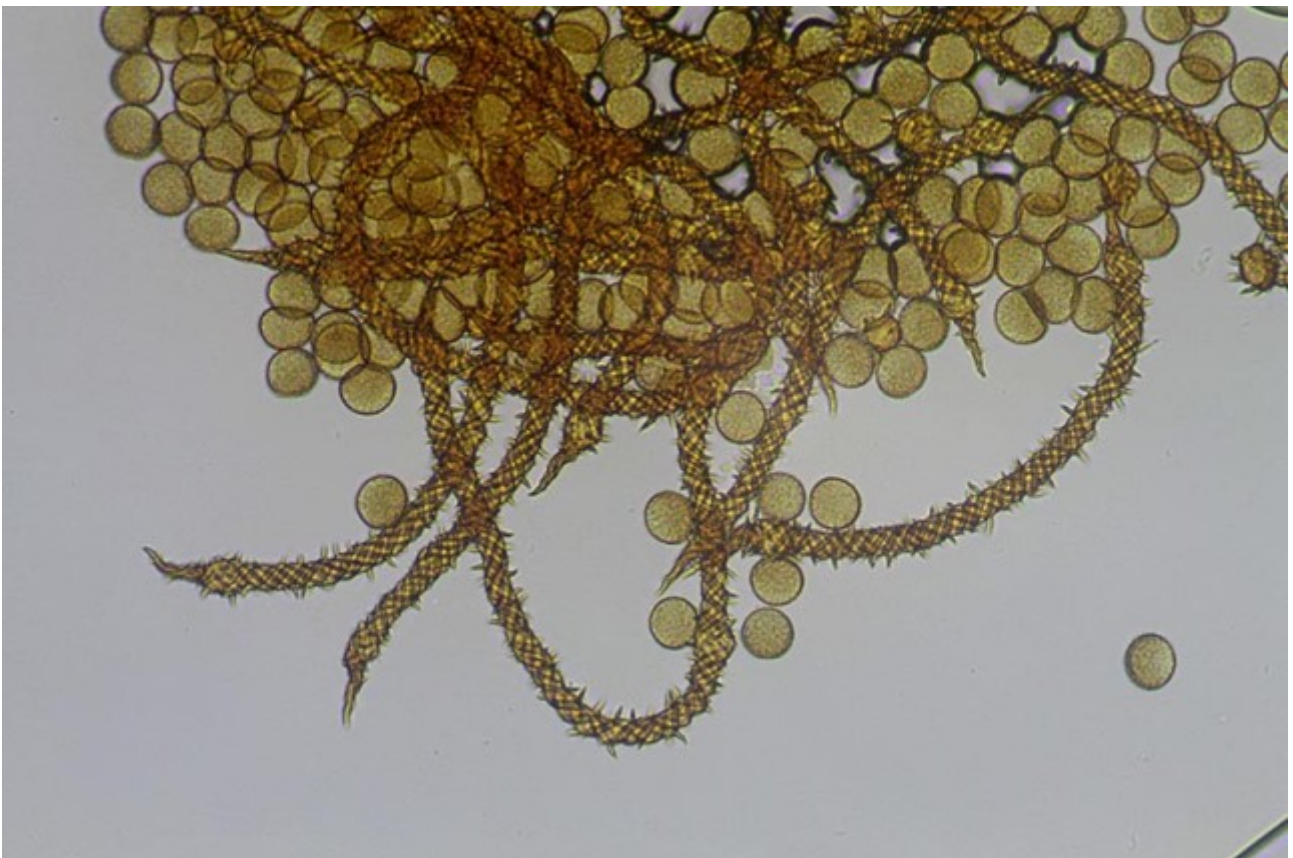
Peridio doble, grueso, quebradizo, persistente, con la capa externa coriácea, rellena de material granular, y la capa interna delgada y membranácea. **Capilicio** elástico, rojo-anaranjado, rojo o marrón-rojizo, formado por eláteres más cortos, de 6-8 mm de diám., ramificados, enmarañados, enrollados sobre sí mismos, ornamentados con 3-5 bandas espiraladas con espinas de 1-3 mm de longitud; extremos libres escasos y puntiagudos de 15-20 mm de longitud. **Esporas**, amarillas al microscopio óptico, subglobosas, verrugosas, de (8.5) 9 - 10.4 (11) x (8) 8.5 - 9.8 (10.5) μm Q = 1 - 1.1 (1.3); N = 50 Me = 9.7 x 9.1 μm ; Qe = 1.1.



A. Esporocarpos (imagen inferior) y Dehiscencia (imagen superior). Microfotografías 40 x.



B. Esporas en agua 1000X.



C. Capilicio en agua 1000X.

Observaciones

Macrocópicamente muy parecida a *Metatrachia floriformis* y a *Metatrachia rosea*. Estas dos últimas carecen de espinas en el capilicio, como diferencia fundamental.

Otras descripciones y fotografías

- Nannenga-Bremekamp N.E. *A guide to temperate Myxomycetes*



Ejemplares maduros, microfotografía a 40 aumentos.



Capilicio con espinas y extremos cortos. Esporas. Restos de peridio. Microfotografía 1000x.

Salvo indicación en contrario, las fotos están realizadas por Juan F. Moreno.