

Scutellinia pilatii

(Velen.) Svrček [as '*pilati*'], *Česká Mykol.* 25(2): 84 (1971)



Pyronemataceae, Pezizales, Pezizomycetidae, Pezizomycetes, Pezizomycotina, Ascomycota, Fungi

≡ *Lachnea pilatii* Velen., *Monogr. Discom. Bohem.* (Prague): 308 (1934)

Material estudiado:

Noruega, Mjonoy, Vinje, 32VMM3210, 490 m, en corteza de rama muerta de planifolio, semisumergida en un arroyo, en bosque de *Picea abies*, 23-VII-2017, leg. Francisco Sánchez, JA-CUSSTA 8098.

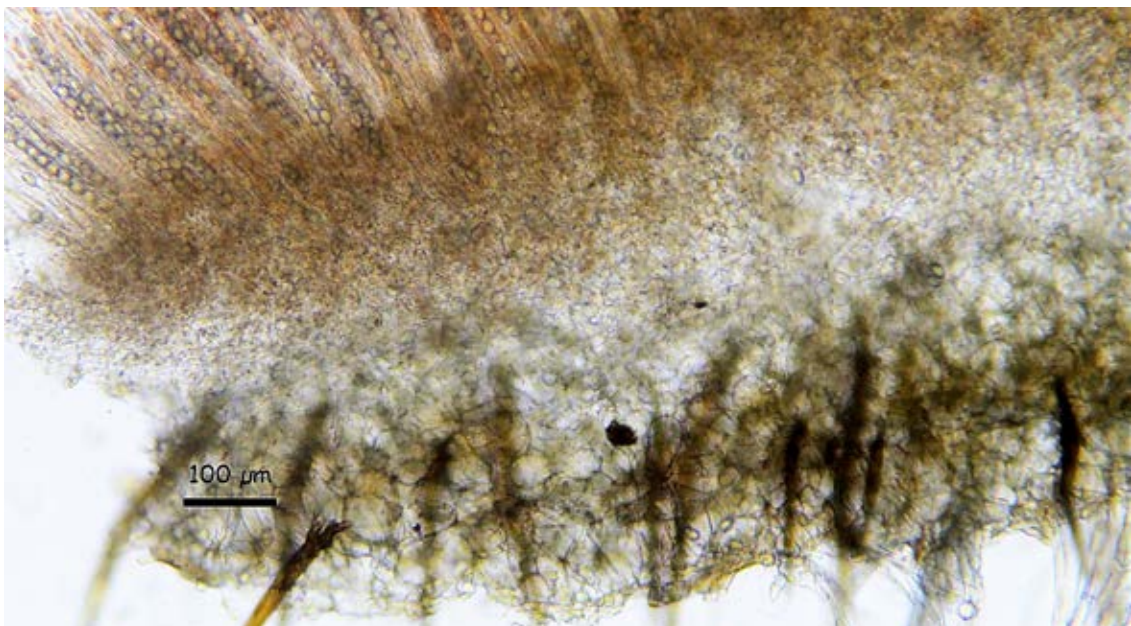
Descripción macroscópica:

Apotecios de 5-20 mm de diám., acopados primero, finalmente discoideos, con borde diferenciado. **Himenio** de color naranja y cara externa de color más claro. **Pelos marginales** rígidos, distintivamente largos, alternándose con otros cortos, de color marón oscuro, a veces con ápice más claro, **Pelos faciales** claramente más cortos que los marginales.

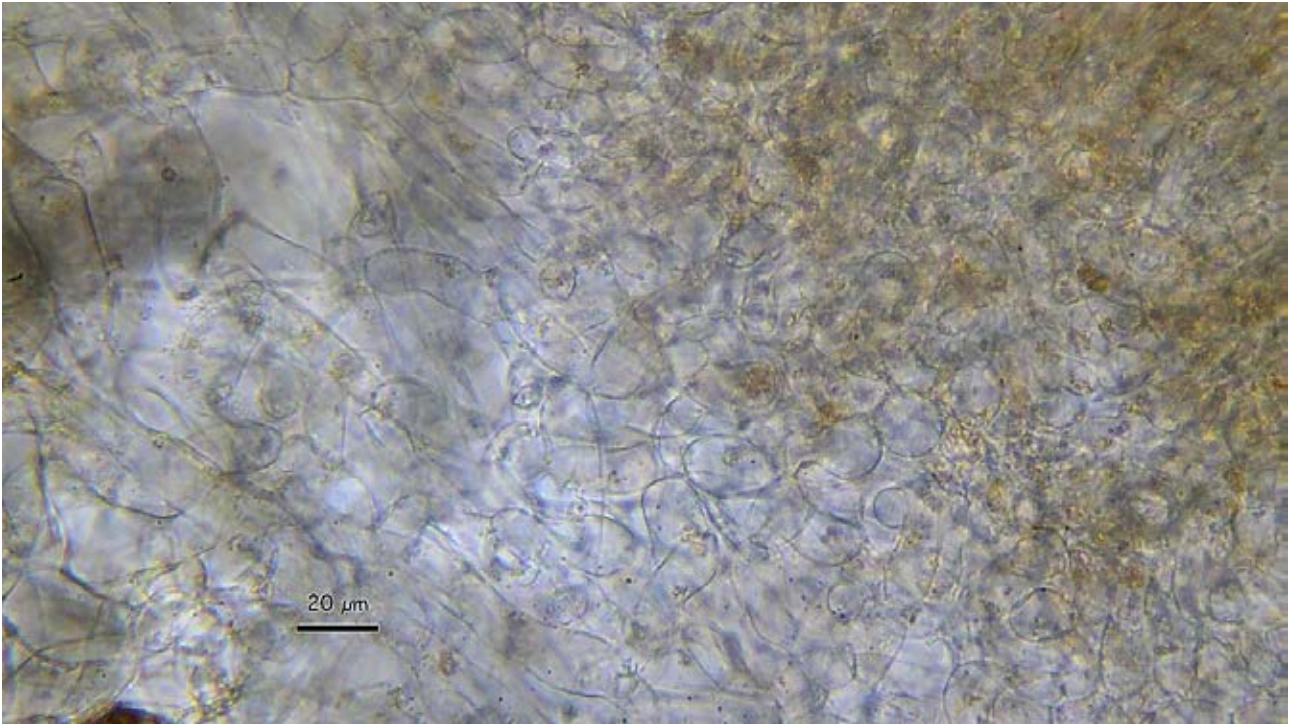


Descripción microscópica:

Ascas cilíndricas, operculadas, octospóricas, uniseriadas, de ápices redondeados, pleurorricas, de $(234,3-237,3-298,1(-308)) \times (14,7-15,2-20,3(-23)) \mu\text{m}$, Me = $268,4 \times 17,8 \mu\text{m}$. **Ascosporas** elipsoidales, de ápices redondeados, con una o dos gúttulas grandes y muchas pequeñas gúttulas de Bari, de $(18,9-20,3-23,5(-24,9)) \times (11,2-11,9-13,6(-14,5)) \mu\text{m}$; Q = $(1,5-1,6-1,8(-1,9))$; N = 24; Me = $21,7 \times 12,7 \mu\text{m}$; Qe = 1,7; de aspecto liso al microscopio óptico pero decoradas con micro verrugas de $0,3-0,5 \times 0,3 \mu\text{m}$ poco visibles, irregulares, aisladas o a veces anastomosadas formando pequeñas crestas sinuosas. **Paráfisis** cilíndricas, septadas, rectas, muchas veces bifurcadas en la zona basal, de $(226,4-229,8-272(-276,5)) \times 3-4 \mu\text{m}$, con ápice ensanchado hasta $(6,8-9-10,9(-12)) \mu\text{m}$, con pigmentación de color anaranjado, más abundante en el artículo terminal. A veces engrosadas por "fortoulisme fenotípico", con elementos apicales más o menos hialinos de $(29,3-30,5-45,6(-52,6)) \times (13,1-15,8-23,9(-29)) \mu\text{m}$. **Subhimenio** de *textura intricata* de hifas cortas, subglobosas, de $9-18 \times 8-16 \mu\text{m}$, embebidas en una matriz de color parduzco anaranjado. **Excipulo medular**, de *textura intricata* de hifas más o menos hialinas, cilíndricas a subcilíndricas de $32-77 \times 8-17 \mu\text{m}$. **Excipulo ectal** de *textura globulosa* de hifas subglobosas a angulares de $38-75 \times 10-56 \mu\text{m}$, de color parduzco. **Pelos marginales** de $(123-230,6-1.338,9(-1.539,5)) \mu\text{m}$ de longitud, con base multifurcada de $(17,7-23,8-32,3(-33,8)) \mu\text{m}$ de ancho. **Pelos faciales** de $(181,6-189,4-370,9(-432,8)) \mu\text{m}$ de longitud.



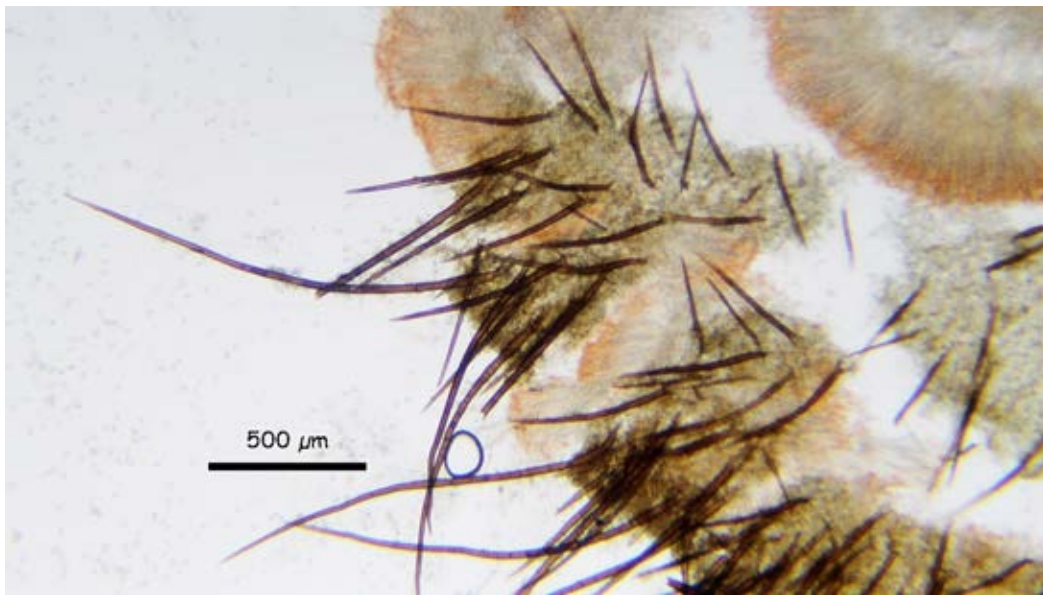
A. Corte apotecio. Agua.



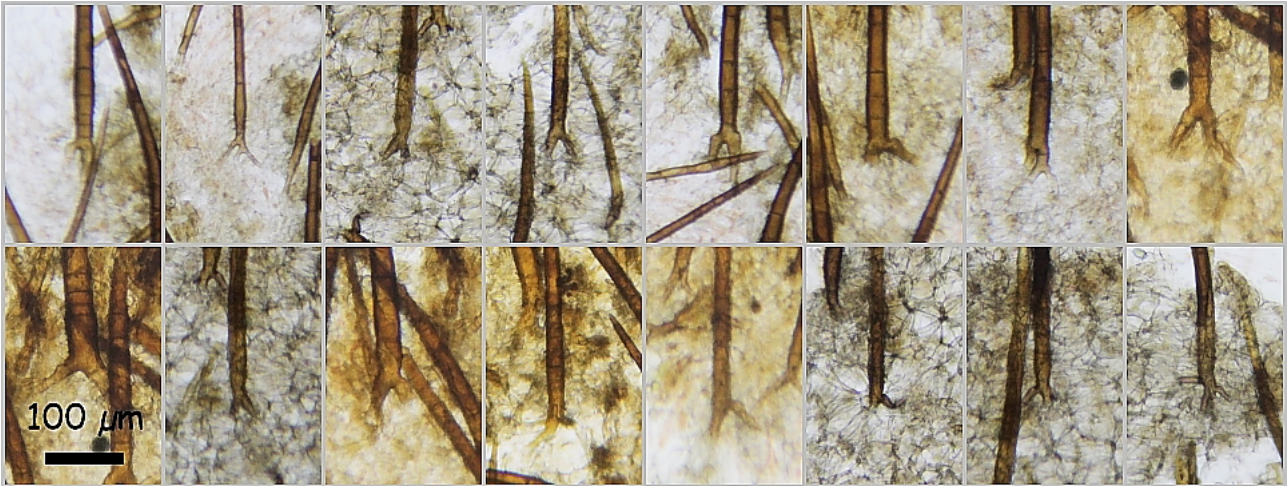
B. Excípulo medular (izda.) y subhimenio (dcha.)



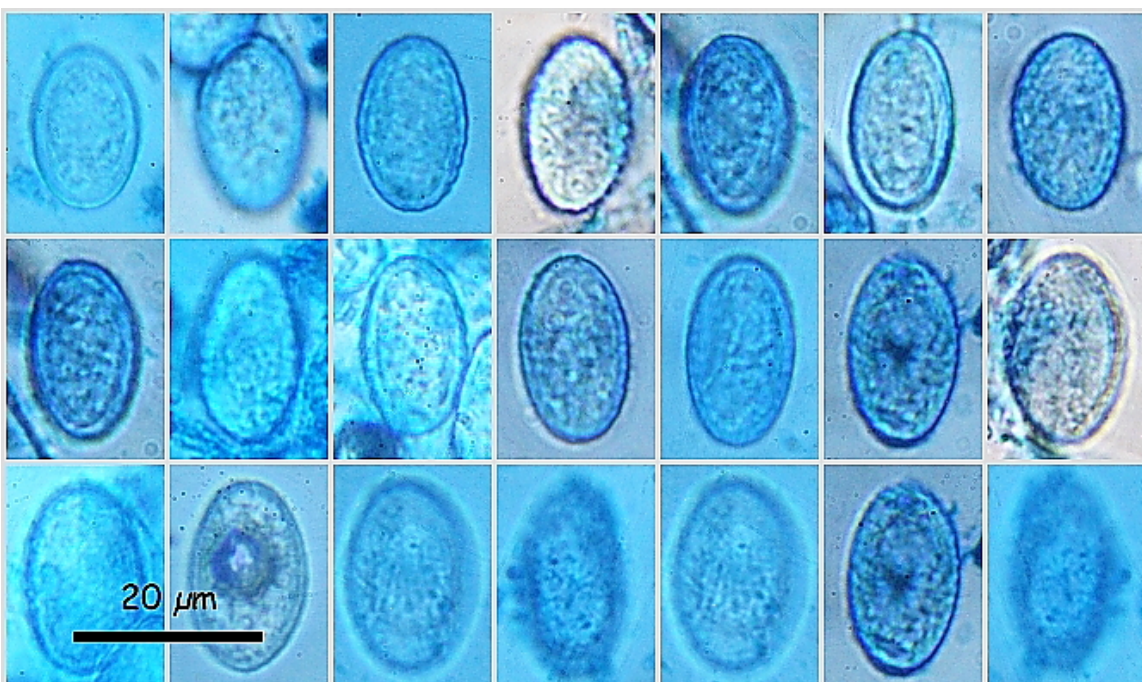
C. Excípulo ectal. Agua.



D. Pelos.



E. Base pelos.



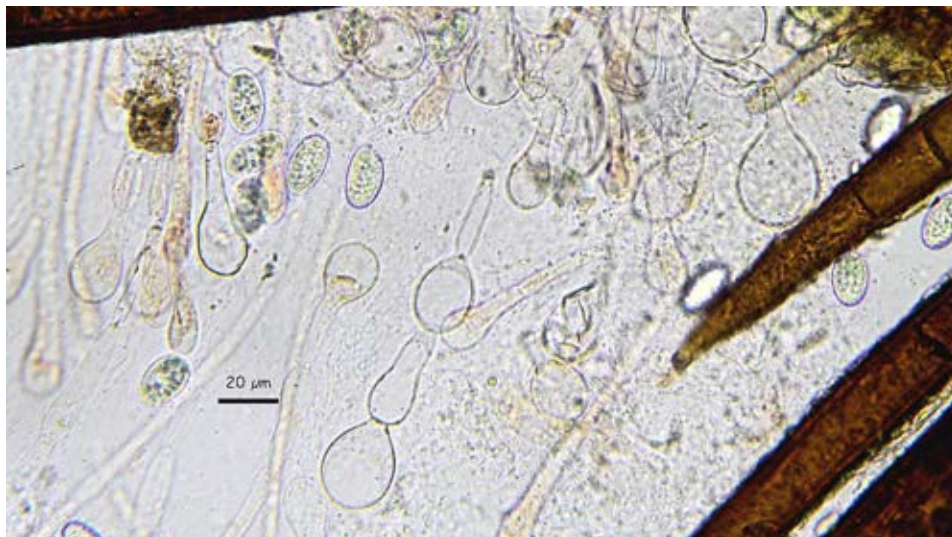
F. Ascosporas. Azul de lactofenol.



G. Paráfnis. Agua.



H. Himenio. Agua.



I. Fortoulisme phenotypique. Agua.

Observaciones

Por la clara diferencia morfológica entre los pelos marginales y los faciales esta especie pertenece al subgénero *Scutellinia*. Por su largos pelos marginales con base multifurcada y sus ascosporas elipsoidales verrucosas se enclava en la Sección *Scutellata*.

Scutellinia pilatii se caracteriza por la longitud de los pelos y las grandes ascosporas de extremos redondeados decoradas con microverrugas tímidamente coalescentes. La especie más parecida es *S. crinita* (Bull.:Fr) Lambotte, con esporas más pequeñas de 16,6-21,2 x 11,1-13,8 µm. También puede confundirse con *S. scutellata* (L.:Fr.) Lamb. de esporas también algo más pequeñas, de 17,4-22,8 x 10,6-13,1 µm, y decoración esporal más evidente. Tiene hábitat lignícola, prosperando sobre madera degradada, y pertenece al grupo fitogeográfico boreal-templado, con citas en Noruega y Checoslovaquia (SCHUMACHER, 1990).

Los especímenes estuvieron muchos días en el frigorífico antes de su estudio, lo que parece que dio lugar al desarrollo de "*fortoulisme phenotypique*", descrito por DONADINI en 1980 (y antes por el micólogo J. Fortoul) en *Peziza nivalis* (Heim & Remy) Moser en su variedad *fortoulia* (Donadini & Neville). Bajo condiciones ecológicas particulares (humedad muy elevada del sustrato o cambios de la temperatura) las células que forman los pelos y las paráfisis evolucionan de la forma típicamente cilíndrica a células moniliformes o piriformes-globulosas, observándose este comportamiento en colecciones de *Peziza* conservadas en el frigorífico antes de su estudio, viendo probable su aparición en otras especies de Discomycetos pertenecientes a otros géneros (DOUGOUD, 1994).

Bibliografía.

- DONADINI, J.C. (1980a) Fortoulisme, caractères taxinomique des Discomycètes operculés. Doc. Myc. Lille. XI 41. pp:27-30.
- DOUGOUD, R. (1994) Contribution a l'étude des Discomycetes. Documents Mycologique, tome XXIV, fascicule 93. pp:9-10.
- SCHUMACHER, T.(1990). The genus *Scutellinia* (*Pyronemataceae*). Opera Botanica 101. Copenhagen.