

Dermoloma cuneifolium

(Fr.) Singer ex Bon, *Documents Mycologiques* 17 (65): 51 (1986)



Tricholomataceae, Agaricales, Agaricomycetidae, Agaricomycetes, Agaricomycotina, Basidiomycota, Fungi

Sinonimia:

- ≡ *Agaricus cuneifolius* Fr., *Observationes mycologicae* 2: 99 (1818)
- ≡ *Tricholoma cuneifolium* (Fr.) P. Kumm., *Der Führer in die Pilzkunde*: 132 (1871)
- ≡ *Gyrophila cuneifolia* (Fr.) Quel., *Enchiridion Fungorum in Europa media et praesertim in Gallia Vigentium*: 13 (1886)

Material estudiado:

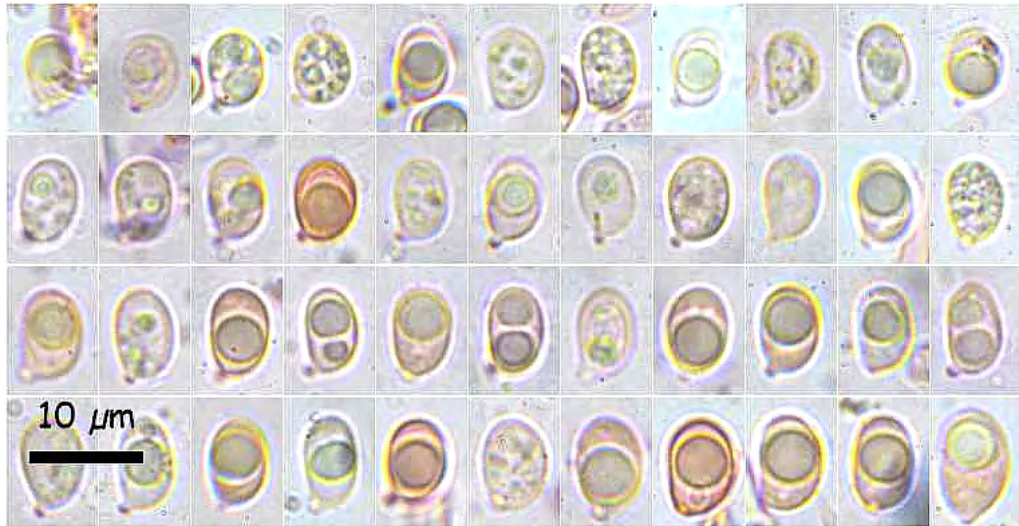
HUELVA, Jabugo, Parque Natural Sierra de Aracena y Picos de Aroche, UTM 29SPC9900, alt. 600 m, 10 ejemplares, en húmus bajo hojarasca de sotobosque con *Arbutus unedo* y *Viburnum tinus*, en suelo de bosque mixto con *Quercus faginea*, *Quercus súber*, *Castanea sativa* y *Pinus pinaster*, 25-XI-2018, leg. Francisco Sánchez, JA-CUSSTA 8103.

Descripción macroscópica:

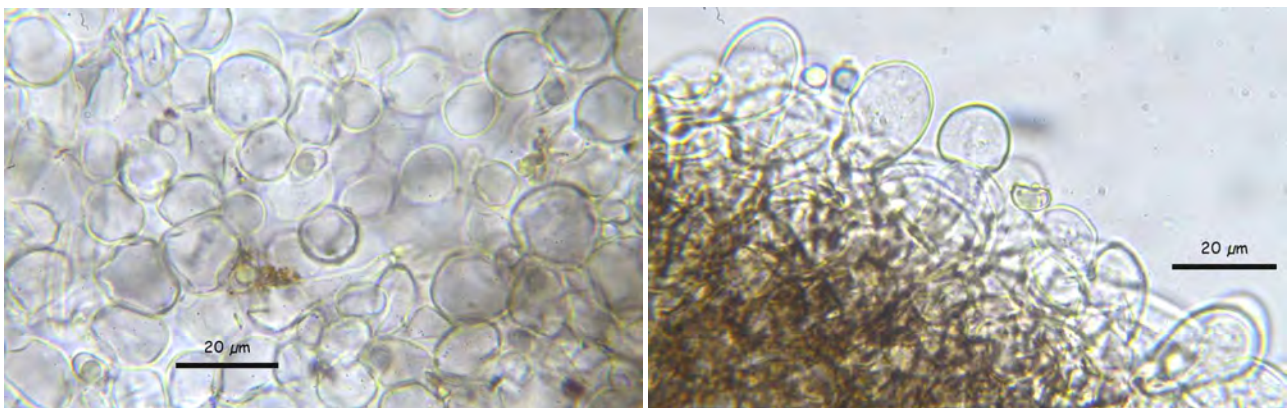
Píleo de 15-30 mm, convexo u obtusamente cónico, al final plano-convexo con borde incurvado, con umbón central obtuso más o menos prominente. **Cutícula** lisa, de tacto suave, de color gris parduzco con una ligera pruina blanquecina, más oscuro en el umbón y más claro en el margen que queda blanquecino. **Himenio** formado por láminas numerosas, subdistantes, desiguales, ventradas de 4 -10 mm de alto, blanquecinas, gruesas de sección triangular, fuertemente ventricosas, intervenadas, de adnatas a decurrentes por un diente. **Estípe** de 30-60 x 3-6 mm, cilíndrico, flexuloso, apuntado en la base, blanquecino grisáceo, ligeramente pruinoso sobre todo en el ápice. **Carne** compacta, escasa, grisácea, sabor suave y olor harinoso.

Descripción microscópica:

Esporas de ampliamente elipsoides a elipsoides, a veces subglobosas, de $(6,1-)$ 6,4 - 7,5 $(-9,5) \times (3,6-)$ 4,4 - 5,2 $(-6,5) \mu\text{m}$; Q = $(1,2-)$ 1,3 - 1,6 $(-1,8)$; N = 45; Me = $7,5 \times 5,2 \mu\text{m}$; Qe = 1,5, inamiloides en Mezier. **Basidios** en su mayoría bísporicos, a veces monosporicos, claviformes a estrechamente claviformes, de $(24-)$ 29,5 - 36,4 $(-39,9) \times (5,7-)$ 6,3 - 7,5 $(7,6-)$ μm ; Q = $(3,3-)$ 4,4 - 5,3 $(5,6-)$; N = 17; Me = $33 \times 6,9 \mu\text{m}$; Qe = 4,8, con esterigmas hasta de 8 μm de longitud. **Cistidios** ausentes. **Pileipellis** himenodérmica, formada por hifas erectas terminadas en dermatocistidios, elementos esferopedunculados, piriformes, de $(12,2-)$ 12,4 - 25,9 $(-26,4) \times (9,8-)$ 11,5 - 15,9 $(-19,8) \mu\text{m}$, con pigmento parietal parduzco, visible con lupa como una estructura compacta de elementos subsféricos. **Caulocistidios** numerosos en la zona apical del estipe, aislados o agrupados, claviformes, hialinos, lisos o ligeramente incrustados, de $(22,6-)$ 30,4 - 57,7 $(-66,4) \times (6,6-)$ 6,9 - 10,9 $(-11,6) \mu\text{m}$. **Fíbulas** no observadas.



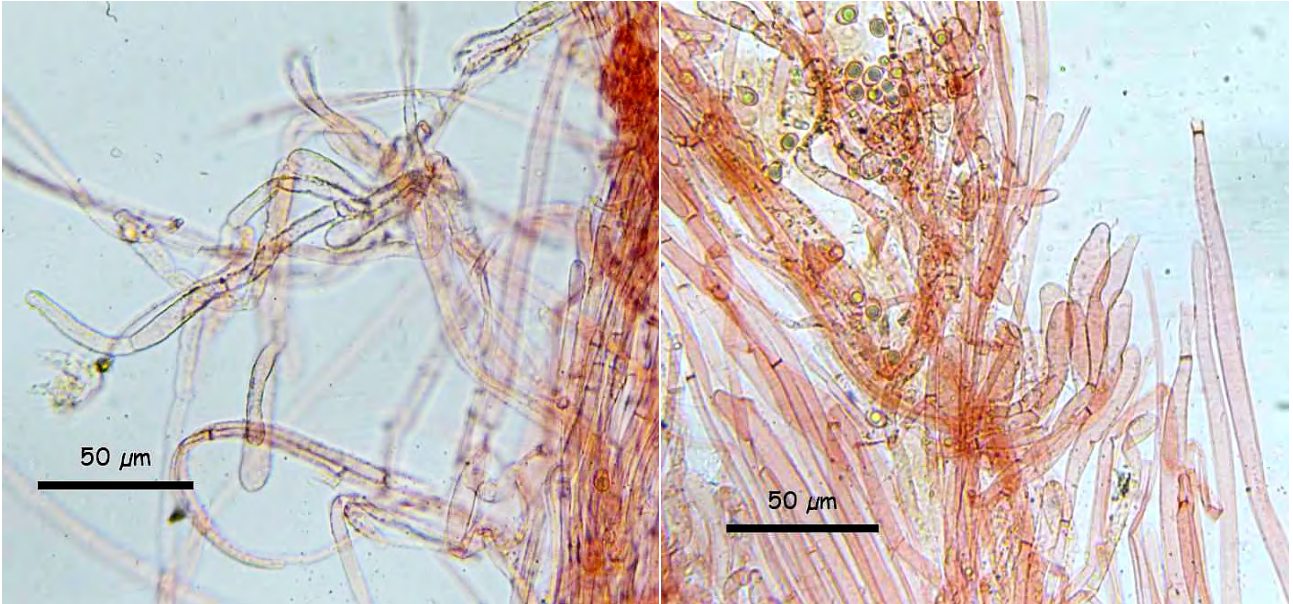
A. Esporas. Rojo congo.



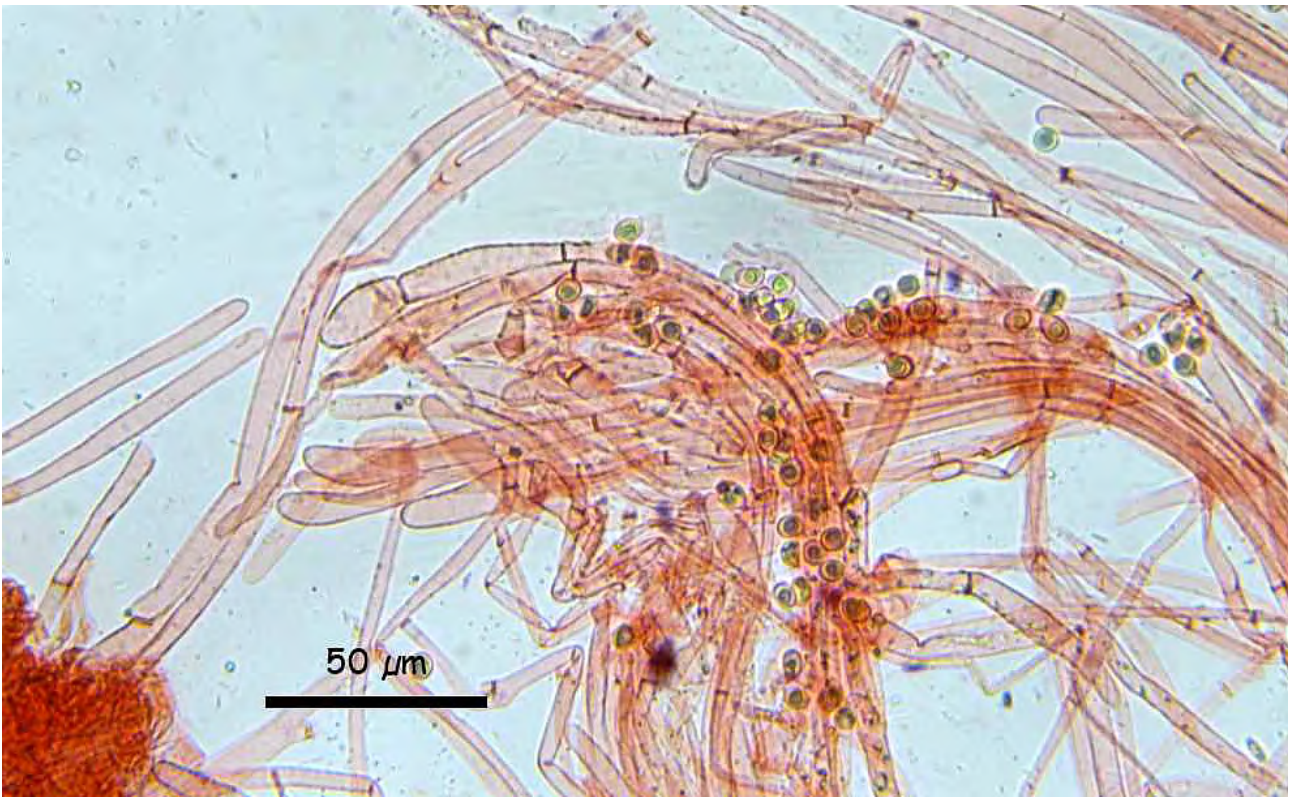
B. Pileiculis. Agua.



C. Basidios. Rojo congo.



C. Caulocistidios. Rojo congo SDS.



D. Caulocistidios. Rojo congo SDS

Observaciones:

ARNOLD (1993), en su revisión del género *Dermoloma*, compara los caracteres de *Dermoloma cuneifolium*, y *D. atrocinerum* Pers. y considera que las diferencias de color del píleo, tamaño de los basidiocarpos y tamaño esporal que las separan forman parte de la variabilidad específica de *D. cuneifolium*. Otros autores (WILHELM, 1992. BON, 1999. SIQUIER, 2011) mantienen que son especies diferentes. ARNOLD (1993) también considera sinónimo a *D. fuscobrunneum* P. D. Orton, como una variante de color oscuro.

Otras tres especies con esporas inamiloides han sido descritas en Europa: *D. coryleti* Contu. & Clemenson, crece bajo *Corylus avellana*, con esporas 7,2-9,7 x 3,2-3,7 µm; *D. intermedium* M. Bon con grandes basidiocarpos de 50-80 mm de diam., y con láminas ampliamente adnatas a decurrentes y un estípite liso sin caulocistidios; y *D. emilii-dlouhyi* SvrSek con esporas grandes de 9-12 x 5-6 µm.

Dermoloma cuneifolium es una especie de la sección *Dermoloma* por su esporas no amiloides. Se caracteriza por su píleo subcónico o mamelonado, sus esporas >5,5-6 µm de longitud y su olor y sabor harinosos. Está ampliamente distribuido en Europa en pastizales y claros de bosque, aunque poco abundante.

En España parece una especie que no es infrecuente, aunque está poco iconografiada. Según RUBIO (2013) "no es raro en los suelos herbosos asentados sobre sustratos calcáreos". SIQUIER (2011) lo describe como *D. atrocinerum* del borde de un encinar. GARCÍA (2011) lo encuentra en un "pastizal en zona húmeda". Sin embargo la colección estudiada aquí prosperaba bajo sotobosque denso en bosque mixto en ambiente muy húmedo. Estos ejemplares presenta basidios mayoritariamente bispóricos, lo que se asocia con un mayor tamaño esporal y con la ausencia de fíbulas.

Esta puede ser la primera colección descrita en Andalucía (sur de la Península Ibérica).



Bibliografía:

- ARNOLD, E.(1993). Notulae ad Floram Agaricinam Neerlandicam - XX. A revisión of *Dermoloma* (J. Lange) Sing. *Persoonia* vol.15(2): 187-196.
- BON, M.(1999). Les Collybio-Marasmioides et ressemblants. Flore Mycologique d'Europe. *Documents Mycologiques*, 5.
- GARCÍA, A.(2011). *Dermoloma cuneifolium* (Fr.) Singer ex Bon 1986. En línea (Consulta 15/03/19) [https://www.biodiversidadvirtual.org/hongos/Dermoloma-cuneifolium-\(Fr.\)-Singer-ex-Bon-1986-img24715.html](https://www.biodiversidadvirtual.org/hongos/Dermoloma-cuneifolium-(Fr.)-Singer-ex-Bon-1986-img24715.html)
- RUBIO, E. (2013). asturnatura.com "*Dermoloma cuneifolium* (Fr.) Singer ex Bon". *Asturnatura.com* [en línea]. Num. 415, 10/03/2013 [consultado el: 23/03/2019]. Disponible en <<https://www.asturnatura.com/especie/dermoloma-cuneifolium.html>>. ISSN 1887-5068.
- SIQUIER, J.L. & J.C.SALOM (2011). Contribució al coneixement micològic de les Illes Balears (Espanya). XVIII. *Revista Catalana de Micologia*, 33: 31-45.
- WILHELM, M.(1992). Drei *Dermoloma*-Arten näher betrachtet: *D. atrocinerum* (Pers. Ex Pers.) Herink, *D. cuneifolium* (Fr.) P.D. Orton, und *D. pseudocuneifolium* Herink. *Zeitschrift Für Mykologie, Band* 58 (1).