

Plectania melastoma (Sowerby) Fuckel, *Jb. nassau. Ver. Naturk.* 23-24: 323 (1870) [1869-70]



Foto: Demetrio Merino

COROLOGÍA

Registro/Herbario	Fecha	Lugar	Hábitat
MAR-120408 01 Leg.: Dianora Estrada, Demetrio Merino Det.: Miguel Á. Ribes	12/04/2008	Baños de la Encina (Jaén) 383 m. 30S VH3025	Sobre restos degradados de madera de pino

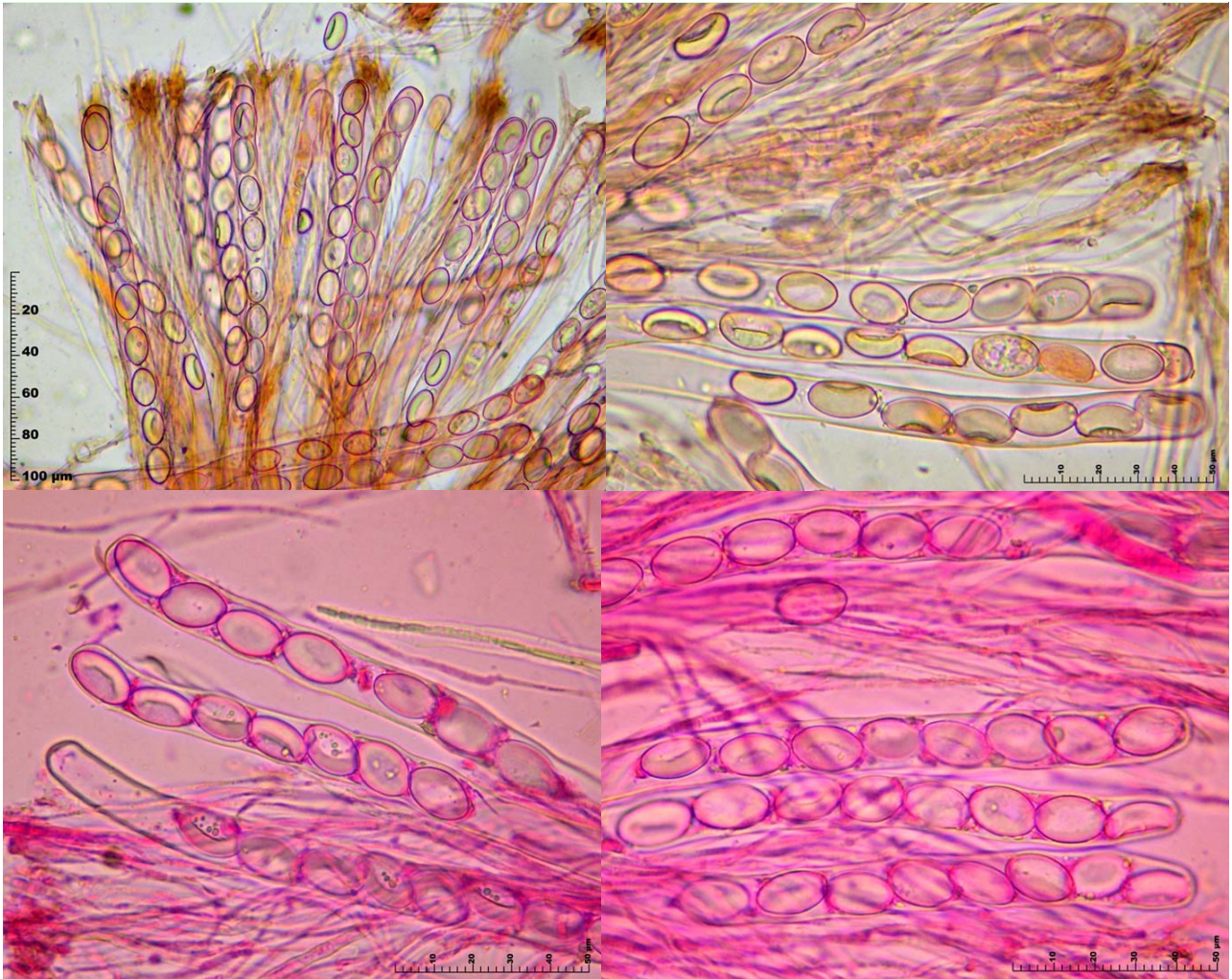
TAXONOMÍA

- **Basiónimo:** *Peziza melastoma* Sowerby, *Col. fig. Engl. Fung. Mushr.* 2: pl. 149 (1798)
- **Citas en listas publicadas:** Saccardo's Syll. fung. VIII: 163; XII: 576; XV: 295; XVI: 716; XX: 429
- **Posición en la clasificación:** *Sarcosomataceae, Pezizales, Pezizomycetidae, Pezizomycetes, Ascomycota, Fungi*
- **Sinónimos:**
 - *Bulgaria melastoma* (Sowerby) Seaver, *North American Cup-fungi, (Operculates)* (New York): 197 (1928)
 - *Calycina melastoma* (Sowerby) Gray, (1821)
 - *Lachnea melastoma* (Sowerby) Gillet
 - *Mollisia atrorufa* Sacc., *Fungi Alg. Tahit. & Gall.* 17 (1885)
 - *Peziza atrorufa* Grev., *Scott. crypt. fl.* (Edinburgh): pl. 315 (1825)
 - *Peziza rhizopus* Alb. & Schwein., (1805)
 - *Sarcoscypha melastoma* (Sowerby) Rehm, (1895)
 - *Urula melastoma* (Sowerby) Boud., (1907)

DESCRIPCIÓN MACRO

Apotecios de 1-2 cm de diámetro, sésiles o con pie muy corto, cupulado, muy cerrado al principio (urceolado) para luego abrirse y aplanarse, subículo negruzco, himenio liso, negro o marrón muy oscuro. Superficie externa concolor, pero cubierta de granulaciones rojas, especialmente cerca del margen, que es crenulado. Carne cérea, frágil y marrón-negruzca.

DESCRIPCIÓN MICRO



1. Ascas cilíndricas, octospóricas, uniseriadas, no amiloides, ligeramente torcidas en el ápice cuando están maduras

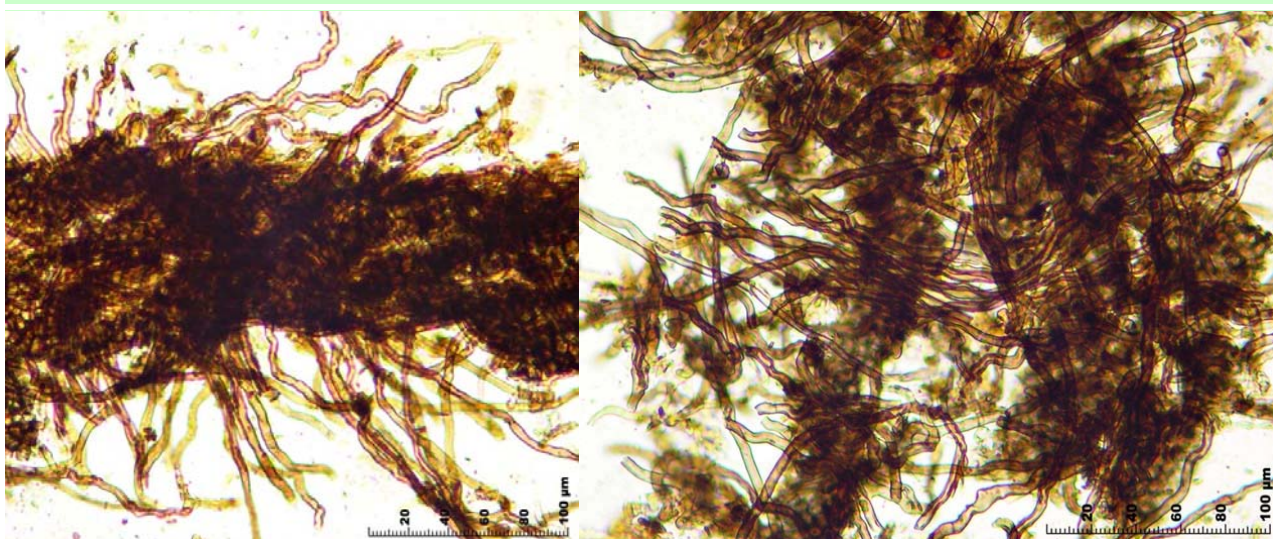


2. Esporas elipsoidales a ligeramente fusiformes, lisas e hialinas, con contenido granular disperso cuando están inmaduras en el interior de las ascas

Medidas esporales (400x, en agua, material fresco, de esporada)
 17.6 [18.9 ; 19.2] 20.5 x 9.9 [11.2 ; 11.6] 12.9
 Q = 1.4 [1.6 ; 1.7] 2 ; N = 67 ; C = 95%
 Me = 19.06 x 11.39 ; Qe = 1.68



3. Paráfisis ramificadas, septadas y ligeramente ensanchadas en el ápice



4. Excípulo ectal compuesto por pelos de color marrón oscuro, muy largos y sinuosos

OBSERVACIONES

Cuando está muy madura o lavada y ha perdido su típica coloración rojiza se puede confundir con *Plectania rhytidia* (Berk.) Nannf. & Korf., también negra, pero que no tiene restos de los gránulos de color rojizo en el exterior, tiene la superficie externa surcada con grandes costillas longitudinales y las esporas asimétricas con el lado convexo ornamentado con costillas transversales. *Pseudoplectania nigrella* (Pers.: Fr.) Fuckel también tiene apotecios negros, pero esporas esféricas de 11 µm de diámetro. *Pseudoplectania sphagnophila* (Pers.: Fr.) Kreisel tiene pelos en la superficie externa y también esporas esféricas de 12 µm de diámetro. Nuestras medidas esporales, de esporada, son ligeramente menores que las señaladas en la literatura: 21-35 x 12-15 µm (Medardi, 2006), 20,5-24 x 10-12 µm (AAVV, 2000) o 22-28 x 10-12 µm (Palazón, 2001).

OTRAS DESCRIPCIONES Y FOTOGRAFÍAS

- AAVV. (2000). *Nordic Macromycetes Vol. 1 Ascomycetes*. Pag. 126.
- BARAL, H.O. *In vivo veritas* DVD. Vers. 3. 15 Oct. 2005.
- MEDARDI, G. (2006). *Atlante fotografico degli Ascomiceti d'Italia*. Pag. 443.
- MENDAZA, R. & G. DÍAZ. (1999). *Las setas en la Naturaleza* Tomo III. Iberdrola. Pag. 103
- PALAZÓN, F. (2001). *Setas para todos*. Ed. Pirineo. Pag. 80



Foto: Demetrio Merino



Foto: Dianora Estrada