

Inocybe pruinosa R. Heim, Encyclop. Mycol., 1 Le Genre Inocybe (Paris) 1: 245 (1931)



COROLOGÍA

Registro/Herbario	Fecha	Lugar	Hábitat
FP09120519 Leg.: J.Cuesta, R. Fernández, S. García, N. Macau, C. Miñarro, G. Mir, F. Pancorbo, M.A. Pérez de Gregorio, M.A. Ribes Det.:	05/12/2009	Playa de Muro. Alcudia UTM: 31SEE 09 08 Altura: 3 msnm	Bajo <i>Pinus halepensis</i> en dunas

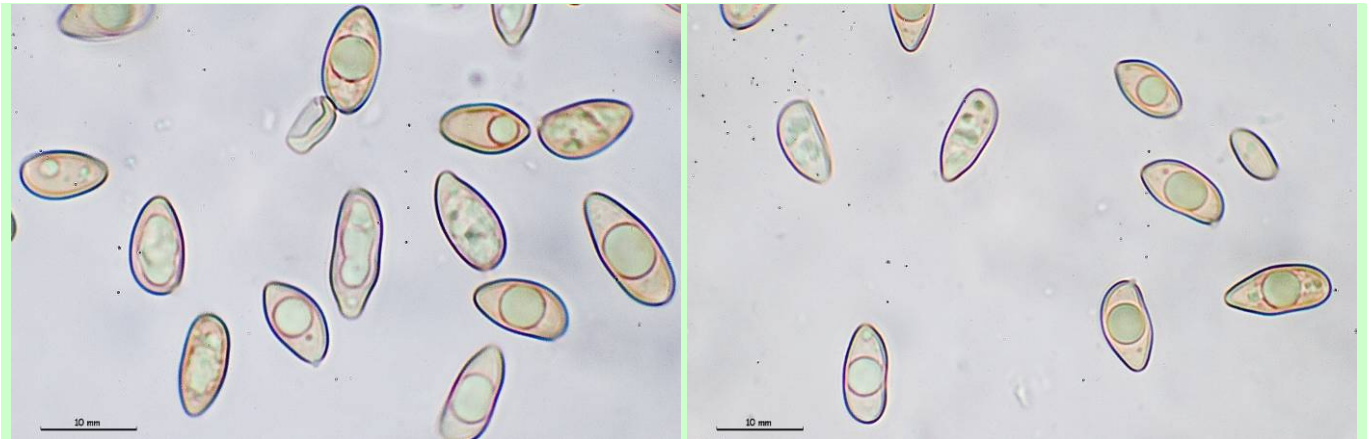
TAXONOMÍA

- **Citas en listas publicadas:** Petrak's Lists Supplement.
- **Posición en la clasificación:** *Inocybaceae*, *Agaricales*, *Agaricomycetidae*, *Agaricomycetes*, *Basidiomycota*, *Fungi*
- **Sinonimia:**
 - *Inocybe albidodisca* var. *reidii* Stangl & J. Veselský, Česká Mykol. 29: 70 (1975)
 - *Inocybe halophila* R. Heim, Encyclop. Mycol., 1 Le Genre Inocybe (Paris) 1: 242 (1931)

DESCRIPCIÓN MACRO

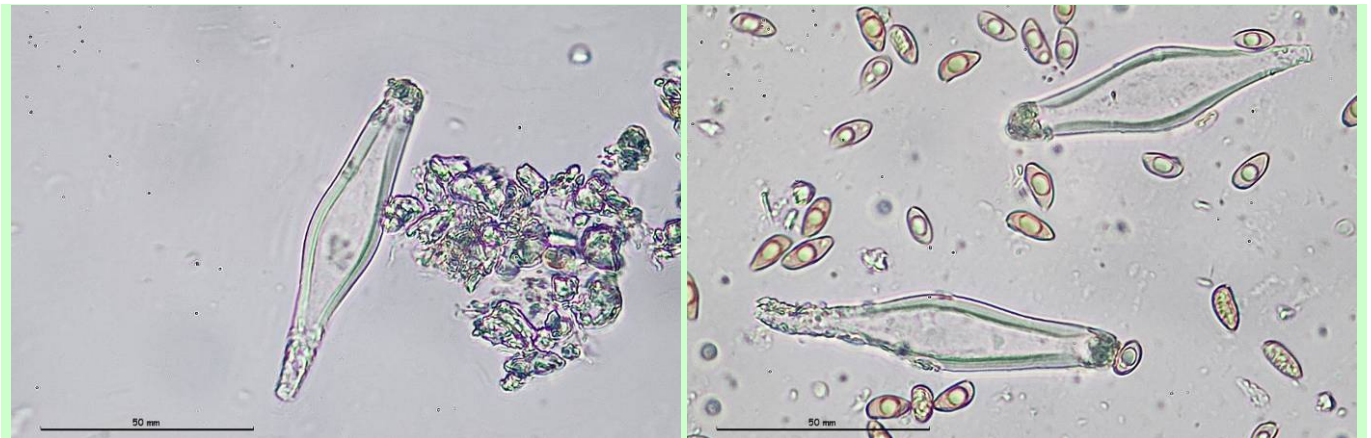
Píleo de 20-35 x 6-10 mm, de color pardo oscuro, que en los ejemplares jóvenes presenta restos de velo blanquecino en el centro del mismo, con un umbón ampliamente obtuso. Cutícula lisa, con fibrillas radiales no divergentes ceca del margen. Láminas adnatas, de densidad media, de color blanquecino-grisáceo cuando joven, que van oscureciéndose en la madurer. Filo laminar blanquecino, flocoso. Estípite cilíndrico de 35-40 x 6-8, ligeramente bulboso en la base, pero no marginado, de color ocre claro que se oscurece con la madurez, pruinoso en el tercio superior. Carne blanquecino sin olor apreciable.

DESCRIPCIÓN MICRO



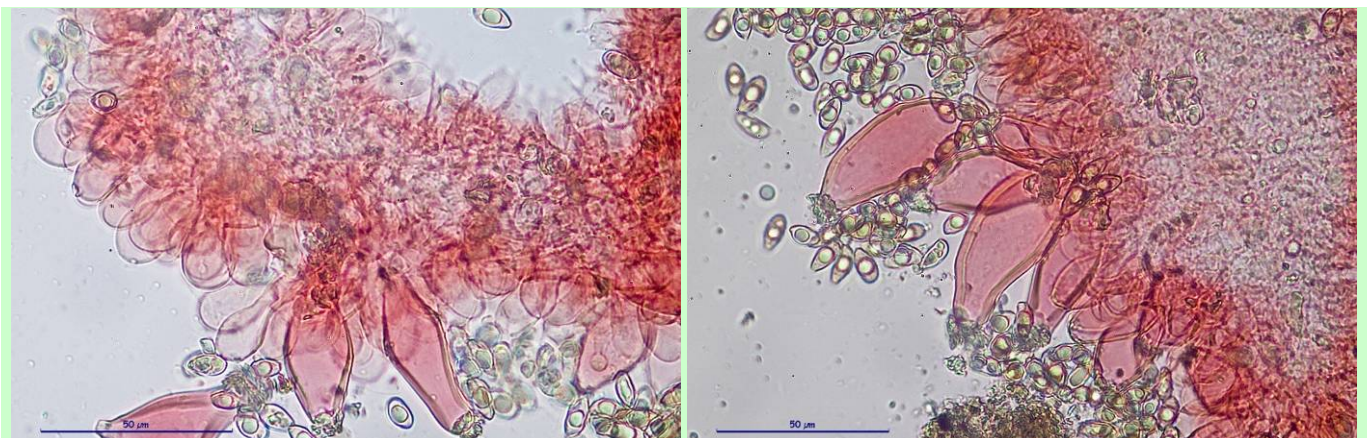
A. Esporas cilíndrico-naviculares de ápice (sub)cónico, en agua(1000X)

Medida de esporas tomadas de láminas.
 9.2 [11 ; 11.6] 13.4 x 4.7 [5.4 ; 5.5] 6.2 µm
 Q = 1.7 [2 ; 2.1] 2.5 ; N = 56 ; C = 95%
 Me = 11.28 x 5.45 µm; Qe = 2.08

B. Pleurocistidios fusiformes, con cristales tanto en el ápice como en la base en NH₄OH(400X)

Medidas de pleurocistidios
 54.1 [67.8 ; 76.6] 90.3 x 14.3 [17.4 ; 19.4] 22.5 µm
 Me = 72.22 x 18.42 µm

Paredes gruesas, incoloras en NH₄OH, de espesor:
 2.1 [3.2 ; 3.8] 4.8 µm
 Me = 3.47 µm



C. Queilocistidios y paracistidios en Rojo Congo (400X)

Queilocistidios numerosos, menos fusiformes que los pleurocistidios, mezclados con abundantes paracistidios piriformes:



D. Caulocistidios en el tercio superior del estípite, similares a los pleurocistidios, bajando hasta la mitad del mismo en forma de pelos caulocistidiodes agrupados en haces (400X)

OBSERVACIONES

Taxón asociado tanto a planifolios como a coníferas siempre, en ambientes arenosos (KUYPER 1986) o de dunas arenosas con *J. oxycedrus* y *P. pinaster* (MONTI et al. 2001). La presencia de los restos velares blanquecinos en el píleo durante casi todos sus estadios es una característica típica de esta especie, así como la morfología esporal cilíndrico-naviformes, los cistidios fusiformes de paredes gruesas y caulocistidios descendiendo hasta la mitad del estípite. Esta cita sería la primera para las Islas Baleares.

Debemos agradecer a Guillem Mir, Joan Planas, Carlos Constantino y Josep Lluís Siquier la organización del interesante Micoencuentro celebrado en Mallorca, la orientación en algunas especies y la identificación de otras, así como la actualización de las citas de las especies descritas.

OTRAS DESCRIPCIONES Y FOTOGRAFÍAS

- BON, M. (1997) Clé monographique du genre *INOCYBE* (Fr.) Fr. (2^{ème} partie : Sous genre. *Inocybe* = *Inocybium* (Earle) Sing. En Doc. Mycol. XXVII (108)
- KUYPER, T.W. (1986) A revision of the Genus *Inocybe* in Europe. I. Subgenus *Inosperma* and the smooth-spored species of Subgenus *Inocybe*. Leiden: *Persoonia Supplement Rijksherbarium*, Vol. 3, p. 34-40
- MONTI, G., MARCHETTI, M., GORRERI, L., FRANCHI, P. (2001) *Funghi di ambienti dunali*. Ente Parco Regionale Migliarino San Rossore Massaciuccoli - Università degli Studi di Pisa, Dipartimento di Scienze Botaniche. 216pp
- PANCORBO, F. & M.A. RIBES (2010). Setas de dunas mediterráneas. *Bol. Soc. Micol. Madrid* 34: 271-294.

