

Orbilia sarraziniana

Boud., *Revue mycol., Toulouse* 7: 221 (1885)



COROLOGÍA

Registro/Herbario	Fecha	Lugar	Hábitat
MAR-111009 107 Leg.: Fermín Pancorbo, Juan Carlos Campos, Juan Carlos Zamora, Luis Rubio, Jorge Hernanz, Félix Mateo, Eliseo Vernis, Santiago García Det.:	11/10/2009	Santa Orosia, Yebra de Basa (Huesca) 1420 m 30T YN2610	Sobre una rama descompuesta en el suelo de haya (<i>Fagus sylvatica</i>)

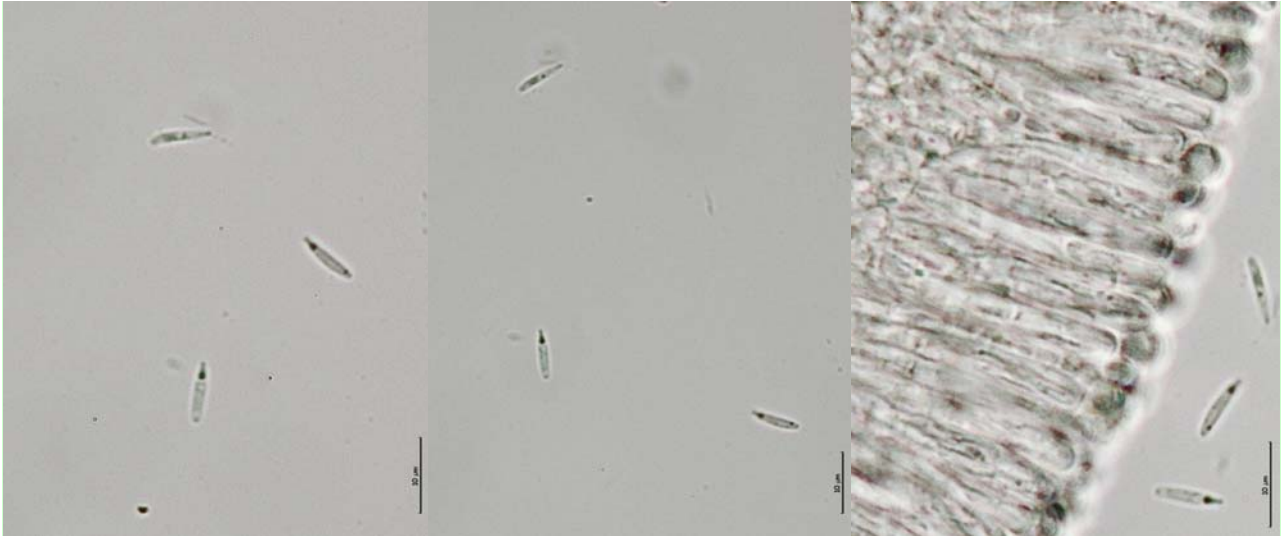
TAXONOMÍA

- **Citas en listas publicadas:** Saccardo's Syll. fung. VIII: 624; XII: 484; XX: 246
- **Posición en la clasificación:** *Orbiliaceae, Orbiliales, Orbiliomycetidae, Orbiliomycetes, Ascomycota, Fungi*

DESCRIPCIÓN MACRO

Ascomas en forma de apotecios turbinados, de 2 mm de diámetro. Himenio liso de color rosado pálido semitransparente, borde regular en ejemplares jóvenes y ondulados en adultos. Superficie externa concolor, lisa a ligeramente furfurácea. Estípites cortos en forma de cono invertido.

DESCRIPCIÓN MICRO



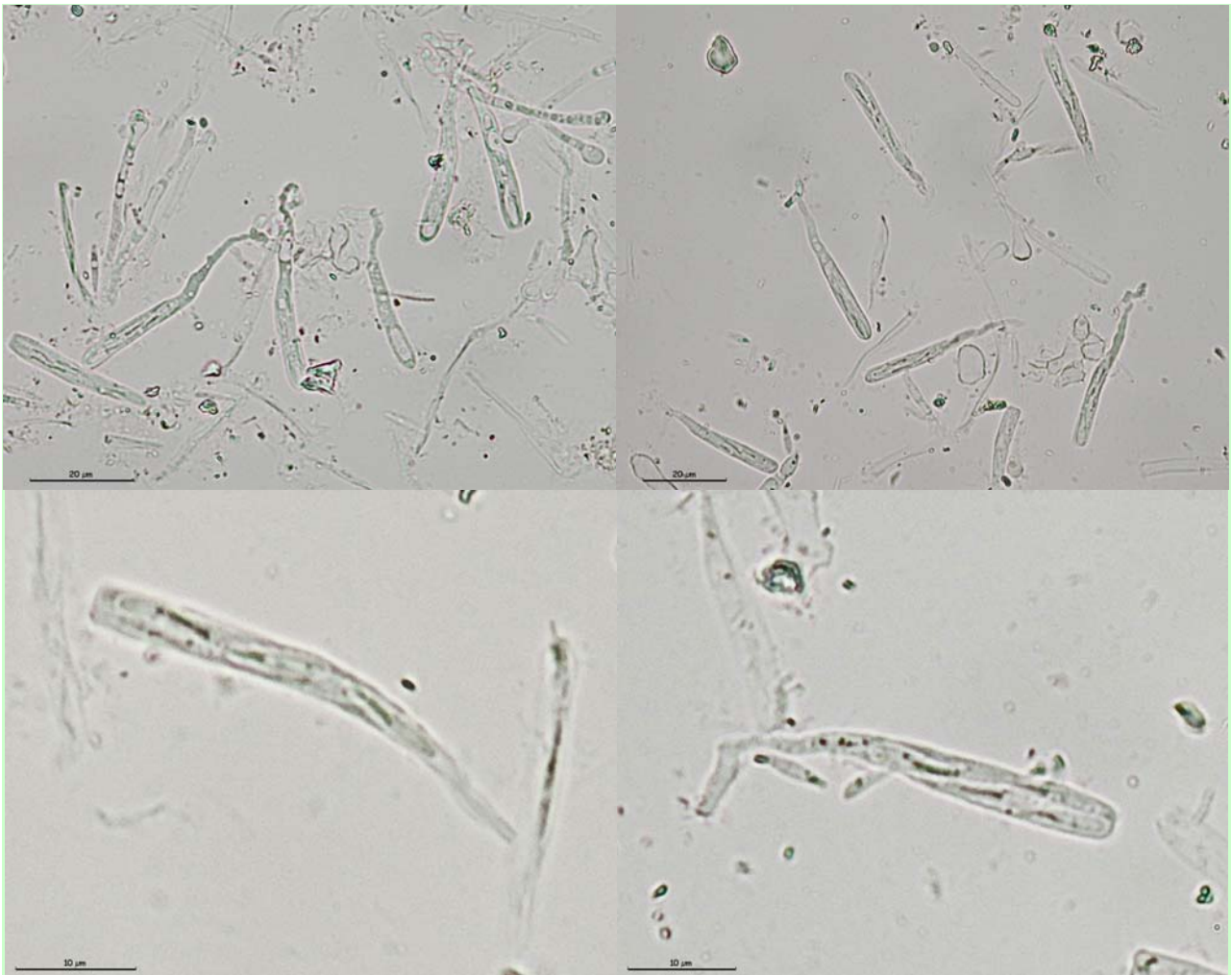
1. Esporas cilíndrico-claviformes, muy estrechas, lisas, con un extremo redondeado y el otro con una apícula cilíndrica y delgada y una gútula esporal refractiva (SB: Spore Body).

Medidas esporales (1000x, en agua, material fresco)

7.1 [8 ; 8.7] 9.6 x 1 [1.3 ; 1.6] 2

Q = 4 [5.3 ; 6.2] 7.5 ; N = 14 ; C = 95%

Me = 8.32 x 1.47 ; Qe = 5.78



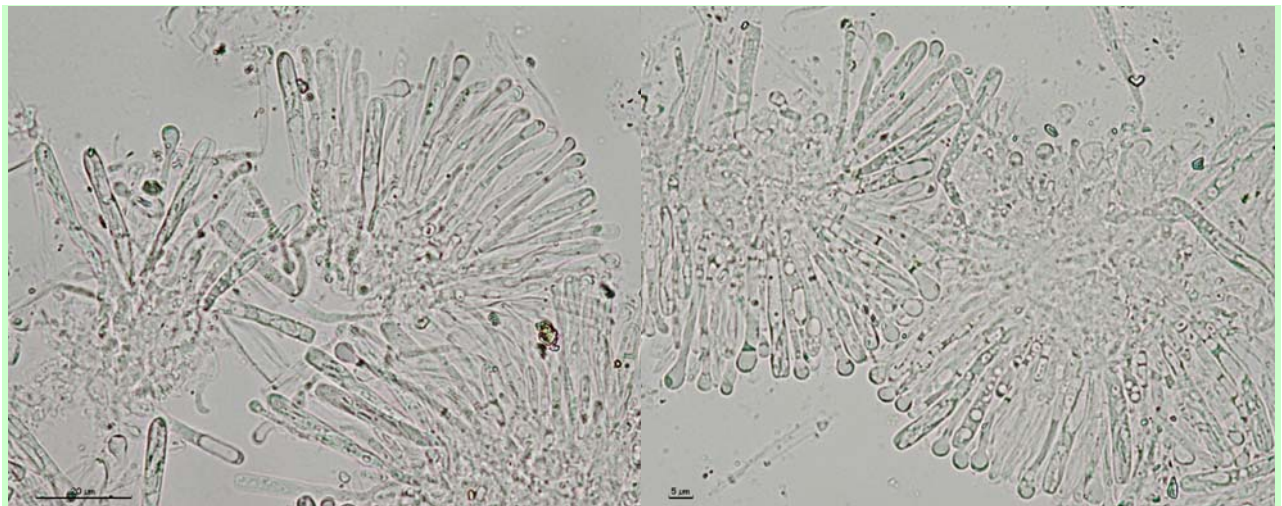


2. Ascas claviformes, con el ápice truncado, la base estrecha y sinuosa, en ocasiones en ángulo recto, biseriadas, aparentemente sin croziers y no amiloides. Las esporas superiores, cercanas al ápice, se disponen con la SB hacia abajo (orientación inversa). Las esporas inferiores, alejadas del ápice, se disponen con la SB hacia arriba (orientación normal).

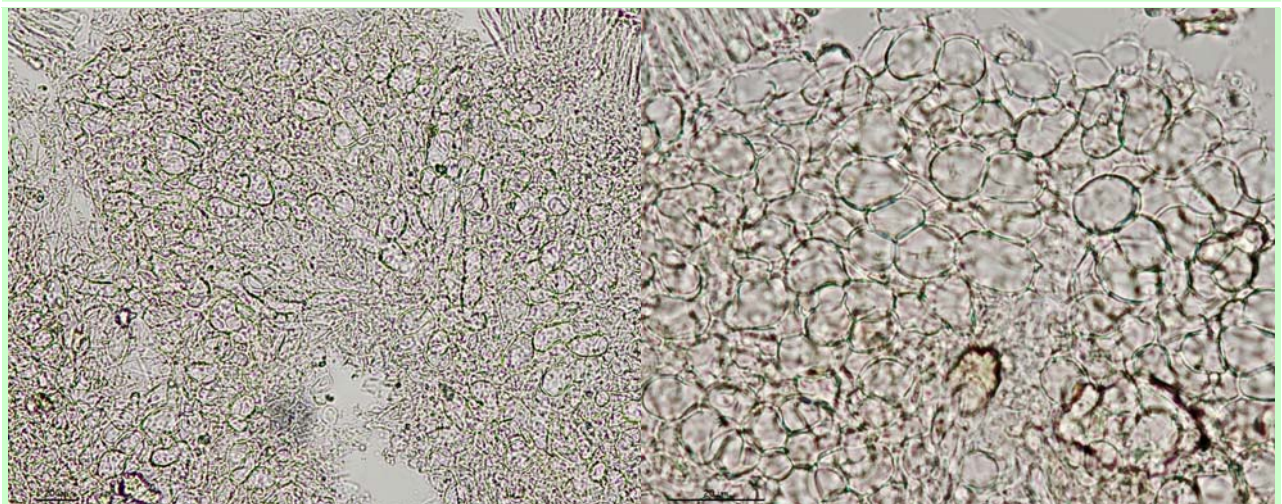
Medidas de las ascas (1000x, en agua, material fresco)

28.8 [35.5 ; 38.2] 44.8 x 3.3 [3.7 ; 3.9] 4.4

N = 34 ; C = 95%; Me = 36.83 x 3.84



3. Paráfisis cilíndricas, hialinas y muy engrosadas en el ápice, hasta 2.7 [3.5 ; 3.9] 4.8; N = 27; C = 95% Me = 3.74. Se encuentran prácticamente al mismo nivel que las ascas.



4. Excípulo ectal con textura globoso-angular.

OBSERVACIONES

Orbilia luteorubella, con esporas fusiformes de 7,8-11 x 1,4-17 μm , tiene las esporas inferiores orientadas inversamente, es decir, con el extremo que contiene el SB hacia abajo, mientras que las esporas superiores tienen orientación normal, con el SB hacia arriba. *Otidea coccinella* tiene apotecios rojizos y esporas más pequeñas, de 5-6 x 2 μm , elipsoidales y ligeramente curvas. *O. curvatispora* tiene las esporas alantoides, más largas, pero muy estrechas, de 10-12 x 0,5 μm . *Habrostictis rubra* tiene un aspecto y dimensiones parecidas, de color naranja-rosado, pero con microscopía distinta, con esporas de (6) 8-11 x 2-2,5 μm , claviformes arqueadas y paráfisis cilíndricas con el ápice en forma de punta de lanza (fusiforme-linguiforme)

Debemos agradecer la identificación de esta especie a Hans Otto Baral.

OTRAS DESCRIPCIONES Y FOTOGRAFÍAS

- HANSEN, L. & H. KNUDSEN (eds.). (2000). *Nordic Macromycetes Vol. 1. Ascomycetes*. Helsinki University Printing House. Pág. 213
- BARAL, H.O. & G. MARSON. (2005). *In vivo veritas*. Over 10000 Images of fungi and plants (microscopical drawings, water colour plates, photo macro- & micrographs), with materials on vital taxonomy and xerotolerance. DVD, 3rd edition.
- BREITENBACH, J. & KRÄNZLIN, F. (1984). *Fungi of Switzerland Vol. 1 Ascomycetes*. N° 252. Pag. 210.
- MEDARDI G. (2006). *Atlante fotografico degli Ascomiceti d'Italia*. Pag. 160.

