

Comoclathris baccata

(Ellis) Shoemaker & C.E. Babc., *Can. J. Bot.* **70**(8): 1627 (1992)



Diademaceae, Pleosporales, Pleosporomycetidae, Dothideomycetes, Pezizomycotina, Ascomycota, Fungi

≡ *Pleospora baccata* Ellis, *Bull. Torrey bot. Club* **10**(5): 53 (1883)

≡ *Clathrospora baccata* (Ellis) Lar.N. Vassiljeva, *Nizshie Rasteniya, Griby i Mokhoobraznye Dalnego Vostoka Rossii, Griby. Tom 4. Pirenomitsety i Lokuloaskomitsety* (Sankt-Peterburg): 260 (1998)

Material estudiado

España, Granada, Güejar Sierra, Dehesa de San Juan, 30SVG 6604, 2530 m, 07/08/2014, sobre tallos y brácteas de *Eryngium bourgatii*, acompañada de *Laetinaevia* sp., leg. Salvador Tello, Dianora Estrada y Demetrio Merino, JA-CUSSTA: 8271.

Descripción macroscópica

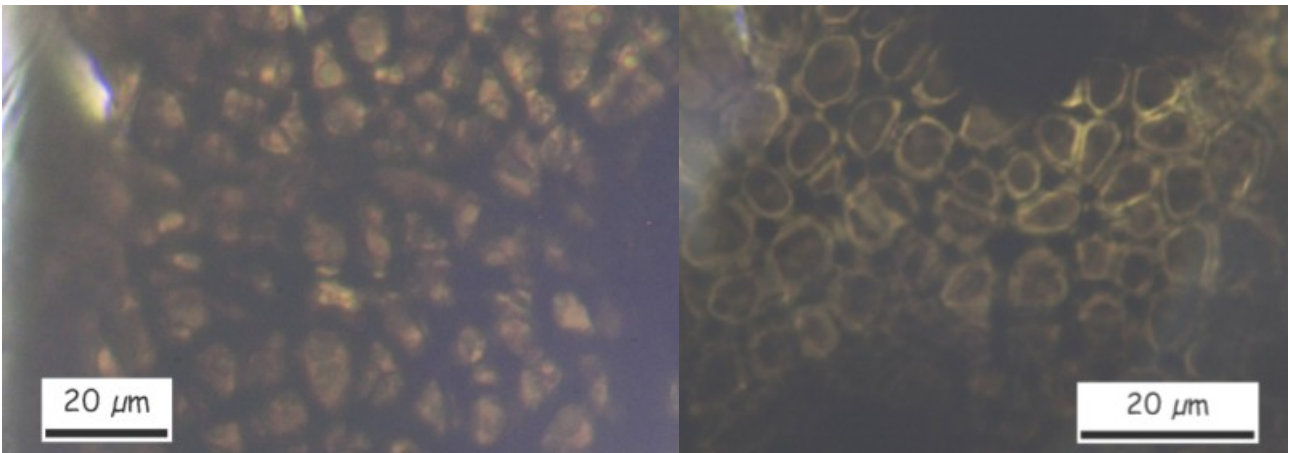
Pseudotecios dispersos, de 150 - 350 µm, en un principio creciendo bajo la epidermis de tallos y brácteas de *Eryngium bourgatii* para finalmente emerger, de color marrón-negruzco, globosos en un principio y deprimidos cuando se secan, con numerosos pelos en el exterior.

Descripción microscópica

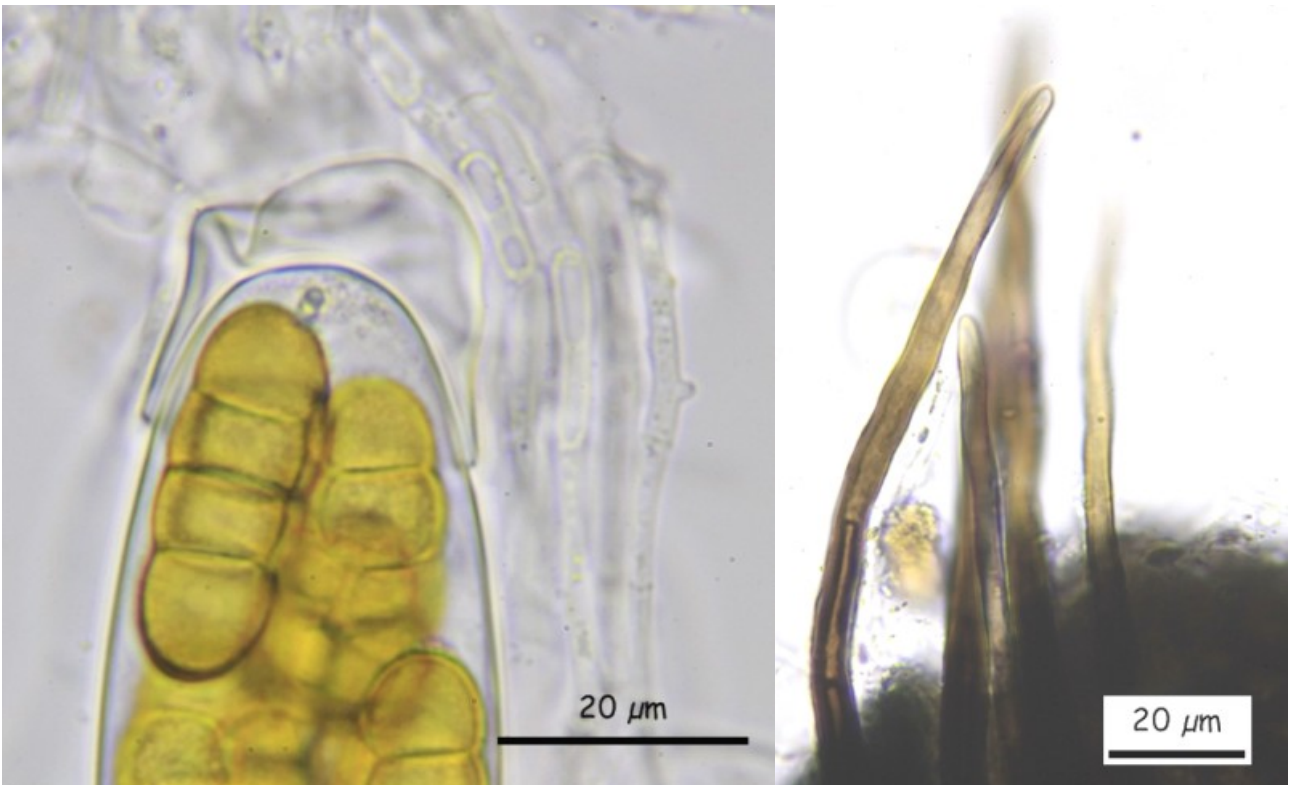
Pared formada por células marrones de textura angular. **Pelos** marrones, septados de hasta 260 x (5,00) 5,18 - 8,13 (8,93) µm. **Ascas** de 118,00 - 135,32 x 28,66 - 30,77 µm, claviformes, bitunicadas, octosporicas, generalmente curvadas en la base y con croziers. **Ascosporas** irregularmente biseriadas, de color marrón, comprimidas lateralmente, de (29,36) 32,69 - 35,56 (37,63) x (14,31) 16,22 - 18,13 (18,76) x (9,85) 10,84 - 12,63 (12,80) µm; Me = 34,12 x 17,24 x 11,54 µm; Qe = 1,98, lisas o finamente equinuladas, con 3 septos transversales y 1 longitudinal que abarca solamente los 2 segmentos centrales, con las células apicales desiguales, una de menor longitud y extremo más redondeado y la otra más larga, generalmente apiculada, constreñidas en los septos y envueltas en una vaina gelatinosa. **Pseudoparáfisis** hialinas, septadas con una anchura de (1,96) 2,35 - 2,99 (3,47) µm.



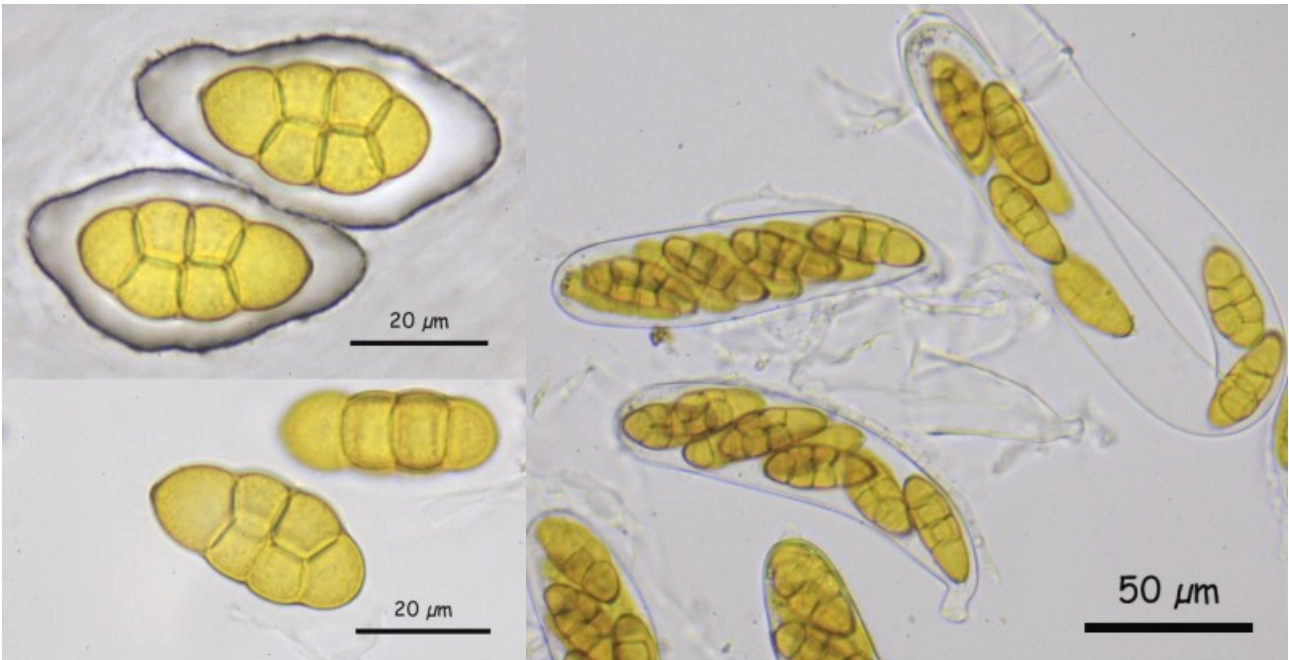
A. Pseudotecios y ascas en agua 100x.



B. Parte externa de la pared de los Pseudotecios 400x (izquierda). Parte interna de la pared de los Pseudotecios 1000x (derecha) en agua.



C. Ápice del asca con un trozo de exotúnica en la parte superior y pseudoparáfisis (izquierda). Pelos (derecha) en Agua 1000x.



D. Esporas en agua (abajo) y agua + tinta china (arriba) 1000x (izquierda). Ascas en agua 400x (derecha).

Observaciones

El género *Comoclathris* se caracteriza por sus esporas elipsoidales o fusiformes, marrones y planas con 3-7 septos transversales y 1 longitudinal, generalmente abarcando los segmentos centrales. Se diferencia de otros géneros con esporas planas, como *Diademosa*, porque ésta tiene las esporas cilíndricas; como *Clanthrospora*, porque a diferencia de *Comoclathris* ésta tiene las esporas con numerosos septos longitudinales, y como *Macrospora*, porque ésta tiene las esporas amarillas con las células generalmente de mayor tamaño, de 7-10 µm.

Tengo que agradecer la confirmación de esta especie a Enrique Rubio.

Según el IMBA (Inventario Micológico Básico de Andalucía) ésta sería la primera cita para Andalucía.

Otras descripciones y fotografías

- SHOEMAKERR, R. A., & BABCOCK, C. E. (1992). *Applanodictyosporous Pleosporales: Clanthrospora, Corzoclatris, Graphyllum, Macrospora an Platysporoides*. *Can. J. Bot.* 70: 1627 - 1628.

