

**Contribution à l'étude systématique et écologique  
des Micromycètes parasites des plantes spontanées  
de la région du Centre-Ouest :  
les Micromycètes de Charente-Maritime.  
(III<sup>ème</sup> session : Royan, juin 1993)**

(Cinquième note)

par G. CHEVASSUT\* et Ph. PELLICIER\*\*

**Résumé :** Nous avons récolté 107 espèces dont 7 Péronosporales, 6 Ustilaginales, 29 Urédinales, 5 Erysiphales, 7 autres Ascomycètes et 55 *Fungi Imperfecti* (Champignons Imparfaites) comprenant 22 Hyphales (dont 10 *Ramularia*), 6 Mélanconiales, 27 Sphaeropsidales (dont 11 *Septoria*). Parmi les raretés, on peut citer 95 espèces nouvelles pour la région du Centre-Ouest encore très peu prospectée, 27 espèces nouvelles pour la France, 2 hôtes nouveaux et 39 espèces non signalées dans le fichier de l'E.N.S.A. (Laboratoire de Phytopathologie, 34000 Montpellier), espèces assez rares à rares.

**Summary :** This paper contains 107 species (7 Peronosporales, 6 Ustilaginales, 29 Uredinales, 5 Erysiphales, 7 other Ascomycetes and 55 *Fungi imperfecti* - 95 sp. are new for the West, 27 new for France, 2 new hosts and 39 species not in the herbarium of Ecole Nationale d'Agronomie de Montpellier.

### **Introduction**

par Christian LAHONDÈRE\*\*\*

La troisième session d'étude des Micromycètes dans le Centre-Ouest s'est déroulée du 17 au 20 juin 1993 dans les environs de Royan. Organisée par R. BÉGAY, le responsable scientifique en était Ph. PELLICIER. R. DAUNAS avait mis à la disposition des participants la salle qu'il réserve habituellement à la bibliothèque de la S.B.C.O. à Saint-Sulpice de Royan afin que les récoltes puissent être étudiées et déterminées.

Du point de vue géologique la région de Royan correspond à une petite partie de l'anticlinal saintonguais. Le substratum date du Crétacé supérieur, les couches

(\*) G. C. : École Nationale Supérieure Agronomique, Laboratoire de Biologie et Pathologie Végétale, 34000 Montpellier.

(\*\*) Ph. P. : résidence le Rubis, 175, Avenue du 8 Mai 1945, 73600 Moutiers.

(\*\*\*) Ch. L. : 94, avenue du Parc, 17200 ROYAN

à direction NO-SE présentant une faible inclinaison vers le SO. Le sable des dunes correspond à des formations récentes et repose soit sur d'anciens marais, soit sur les calcaires crétacés, beaucoup plus rarement sur des formations tertiaires (Lutétien). La basse Seudre et la Gironde présentent des marais constitués par des alluvions marines anciennes qui peuvent atteindre une épaisseur de 20 m : ce sont essentiellement des argiles un peu sableuses, bleues à l'état humide, grises à l'état sec, auxquelles on donne le nom de "bri" ; elles sont d'âge flandrien et se sont déposées dans des vallées creusées lors de la régression préflandrienne. Elles sont parfois recouvertes par des alluvions fluviales. Des formations superficielles (argiles à silex, limons, sables) antérieures au Néolithique et à la période de formation des dunes littorales, recouvrent des hauteurs, le plus souvent boisées, qui sont toujours de faible altitude. Les principaux milieux visités sont constitués par :

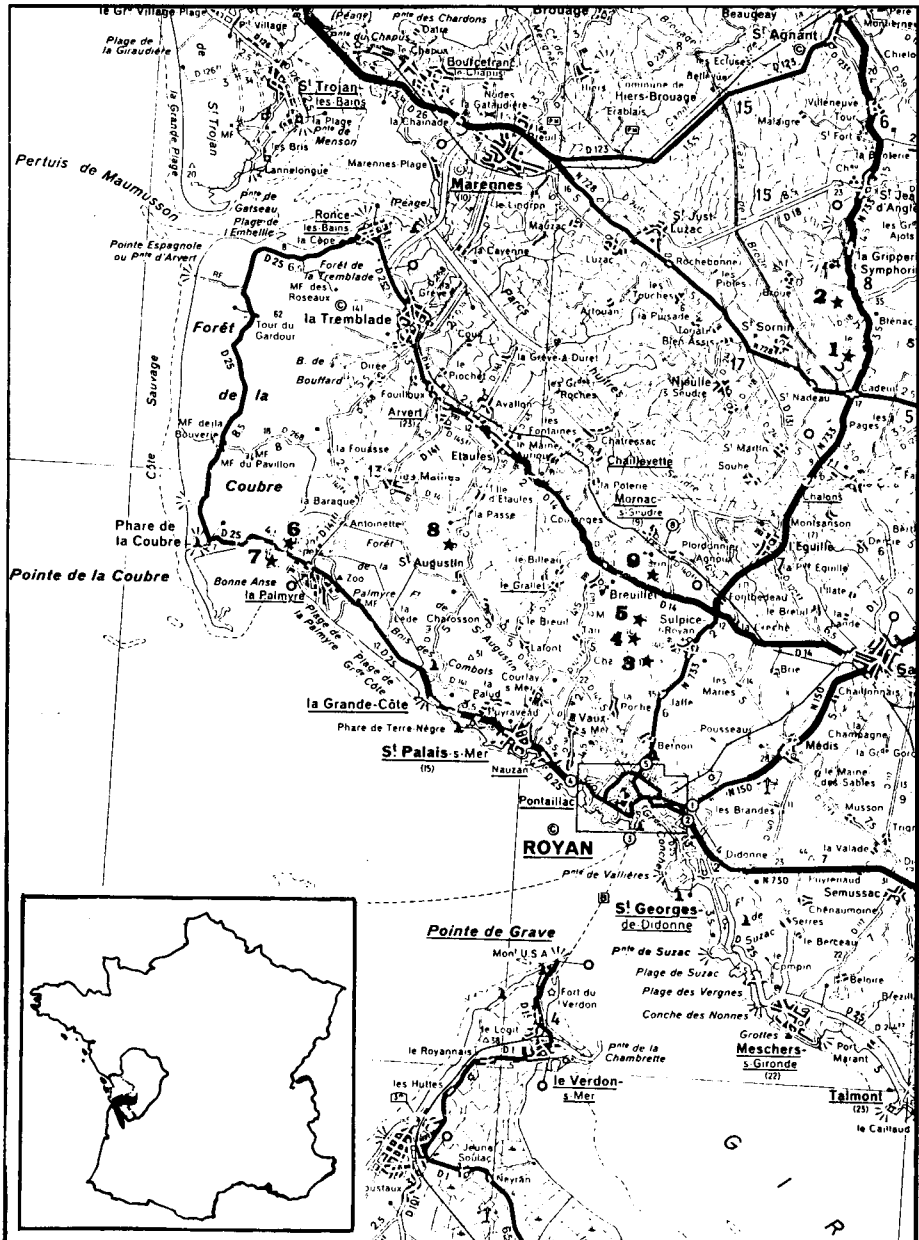
- des surfaces crayeuses, blanches, contenant des silex d'âge campanien, autour de Saint-Sulpice de Royan ;
- des prairies se développant sur des alluvions marines anciennes déchlorurées à Saint-Augustin, dans le marais de Bréjat (commune des Mathes) et au nord-est de La Grave (sur la commune de Mornac-sur-Seudre) ;
- des sables, grès, argiles et lignites du Cénomaniens inférieur (cet étage constituant le coeur de l'anticlinal saintongeais) à Cadeuil (commune de Saint-Sornin) et à La Châtaigneraie (commune de La Gripperie-Saint-Symphorien) ;
- des sables dunaires à La Palmyre (commune des Mathes).

Quelques récoltes avaient été faites avant le début de la session. Elles provenaient :

- du marais de Langlade (ou l'Anglade, commune des Gonds, à l'est de Saintes) : limons sableux et tourbeux correspondant à des alluvions fluviales récentes ;
- de sables hydro-éoliens des Landes et sur des sables tourbeux près de Hourtin (Médoc - Gironde).

La climatologie de la région de Royan correspond à un type atlantique présentant toutefois une période sèche estivale prononcée qui explique la richesse en espèces méditerranéennes du département de la Charente-Maritime. La température moyenne annuelle au Phare de La Coubre est de 12°7 (11°8 à Nantes et 13°5 à Biarritz) ; la pluviométrie au même lieu est de 791 mm (781 mm à Nantes et 1 475 mm à Biarritz). La sécheresse estivale charentaise se manifeste sur le diagramme ombrothermique (H. GAUSSEN) : alors que certaines années la courbe ombrique passe dessous la courbe thermique, ce qui détermine la période de sécheresse estivale, ce n'est jamais le cas à Nantes et à Biarritz, mais c'est chaque année le cas dans la région méditerranéenne.

Du point de vue phytosociologique les calcaires crayeux du Campanien sont occupés par la série du chêne pubescent (forêts du *Quercion pubescenti-petraeae*) et divers stades de son évolution. Les alluvions marines anciennes sont colonisées par des prairies des *Agrostio - Arrhenatheretea*. Les formations contenant de la tourbe constituent des bas marais des *Caricetea fuscae*. Les sables dunaires, particulièrement secs, sont recouverts par la forêt du *Pino - Quercetum ilicis* et ses stades d'évolution. Les sables secs du Cénomaniens inférieur sont essentiellement colonisés par des landes des *Calluno - Ulicetea*. Ont également été observés des sites anthropisés des *Stellarietea mediae*.



**Carte 1** : Stations visitées pendant la saison (voir liste page 386). Dans l'angle inférieur gauche, contours de la France, de la région Poitou-Charentes et du département de la Charente-Maritime.

### Liste des participants

- PELLICIER Philippe, 175, avenue du 8 mai 1945, 73600 MOUTIERS (Directeur scientifique de la session).
- BÉGAY Robert, 13, chemin de la Garenne, 16000 ANGOULÈME.
- COLLIN Francis, 1, rue Fleming, 17640 VAUX-SUR-MER.
- \* DAUNAS Remy, 61, route de la Lande, 17200 SAINT-SULPICE DE ROYAN.
- FOURRÉ Guy, 152, rue Jean-Jaurès, 79000 NIORT.
- FROUIN Hubert, "Le Pâtis", Saint-Germain-Longuechaume, 79200 PARTHENAY.
- IMERET Colette, Puy-Richard, Saint-Coutant, 79120 LEZAY.
- \* LAHONDÈRE Christian, 94, avenue du Parc, 17200 ROYAN.
- MAURUC Marie-Josèphe, 33, Plan des Cades, Lot. des Avants, 34270 SAINT-MATHIEU DE TRÉVIERS.
- NAVALON Blaise, Mail des Abbés, 112, rue M. Mousseron, 34000 MONTPELLIER.
- PACAUD René, 9, rue Lescure, 85000 LA ROCHE-SUR-YON.
- RABIER Simone, Scorbé-Clairvaux, 86140 LENCLOÎTRE.
- ROCHETTE Claude, 15, allée des Flots, 17110 SAINT-GEORGES DE DIDONNE.
- ROCHETTE Paulette, même adresse.
- ROUSSEL Michel, Résidence La Marina - C 16, 4, allée de la Misaine, Les Minimes, 17000 LA ROCHELLE.
- \* TERRISSE André, 3, rue des Rosées, 17740 SAINTE-MARIE DE RÉ.

**Note** : Les botanistes ayant leur nom précédé d'un astérisque ont participé à la détermination des plantes hôtes.

### Liste des stations visitées

- Station 1** - Saint-Sornin, lande siliceuse au nord-ouest de Cadeuil : landes plus ou moins humides à *Lepidotis inundata*, bosquets de *Quercus pyrenaica* et *Q. robur* subsp. *robur*.
- Station 2** - La Gripperie-Saint-Symphorien : bois, sentier humide et tourbière alcaline près de La Châtaigneraie.
- Station 3** - Saint-Sulpice de Royan à La Lande : pelouses, bords de route, lisière de bois mixte.
- Station 4** - Saint-Sulpice de Royan, près du hameau de Brie : bords de route, lisière de bois.
- Station 5** - Saint-Sulpice de Royan, au bois de Leuse près de Brie : à quelques centaines de mètres de la station 4, lisière du bois, champs, bords de route.
- Station 6** - Les Mathes : limite sud-est du marais de Berjat (ou Bréjat) ; bord de fossé, prairie sous peupleraie.
- Station 7** - Les Mathes : dunes et arrière-dunes de La Palmyre.
- Station 8** - Saint-Augustin : marais entre Saint-Augustin et Étaules : bords de chemin d'exploitation, prairies, friches.
- Station 9** - Mornac-sur-Seudre : friche agricole et bordures de chemin en limite de commune (au nord-est de La Grave).

## Liste des espèces

### I - Péronosporales

- \*1 - *Bremia lactucae* Regel sur *Cirsium vulgare*  
- Saint-Sulpice de Royan, La Lande, 18.06.93. Pas de récolte sur ce cirse dans le fichier de l'E.N.S.A.M.<sup>(1)</sup> mais plusieurs récoltes sur *Cirsium arvense*, dont une par G. CHEVASSUT à Montpellier et signalée par DURRIEU dans la région de Toulouse sur le même hôte. Donc rare sur *Cirsium vulgare*.
- \*2 - *Bremia lactucae* Regel sur *Picris echioides*  
- Saint-Augustin, marais, 19.06.93. Une seule récolte dans le fichier de l'E.N.S.A.M. sur cet hôte par CHEVASSUT à Montpellier. Connue également du Portugal et de Roumanie. Rare, 2<sup>ème</sup> récolte française.
- 3 - *Peronospora alta* Fckl. sur *Plantago major*  
- Saint-Sulpice de Royan, La Lande, 18.06.93. Très commune (déjà récoltée en Charente lors de la session d'Aubeterre en 1992, soit la 2<sup>ème</sup> récolte dans les Charentes).
- \*4 - *Peronospora leptoclada* Sacc. sur *Tuberaria guttata*  
- Saint-Sornin, Grande lande de Cadeuil, 18.06.93. Signalée par DURRIEU de Hossegor dans les Landes. Rare, 2<sup>ème</sup> récolte française.
- \*5 - *Peronospora mayorii* Gäum. sur *Vicia cracca*  
- Les Mathes, marais de Bréjat, 19.06.93, une seule récolte dans le fichier de l'E.N.S.A.M., de Côte d'Or, par MASSENOT le 12.5.1960 et signalée de Carpiquet dans le Calvados par BUHR en 1942. Rare, 3<sup>ème</sup> récolte française.
- \*6 - *Peronospora meliloti* Syd. sur *Melilotus albus*  
- Les Mathes, La Palmyre, 19.06.93. Assez commune.
- \*7 - *Peronospora potentillae-reptantis* Gäum. emend. Skalicky sur *Potentilla reptans*  
- Saint-Sulpice de Royan, La Lande, 18.06.93. Encore peu récoltée sur cet hôte.

### II - Ustilaginales

- \*8 - *Anthracoidea subinclusa* (Koern.) Bref. sur *Carex riparia*  
- Gironde, Hourtin, 13.06.93. Espèce inconnue sur cet hôte dans le fichier de l'E.N.S.A.M. et dans la thèse de DURRIEU. Semble nouvelle pour la France.
- \*9 - *Anthracoidea arenaria* (H Syd.) Nannf. sur *Carex arenaria*  
- Gironde, Hourtin, 13.06.93. Signalée par DURRIEU à Hossegor dans les Landes. Peu commune.

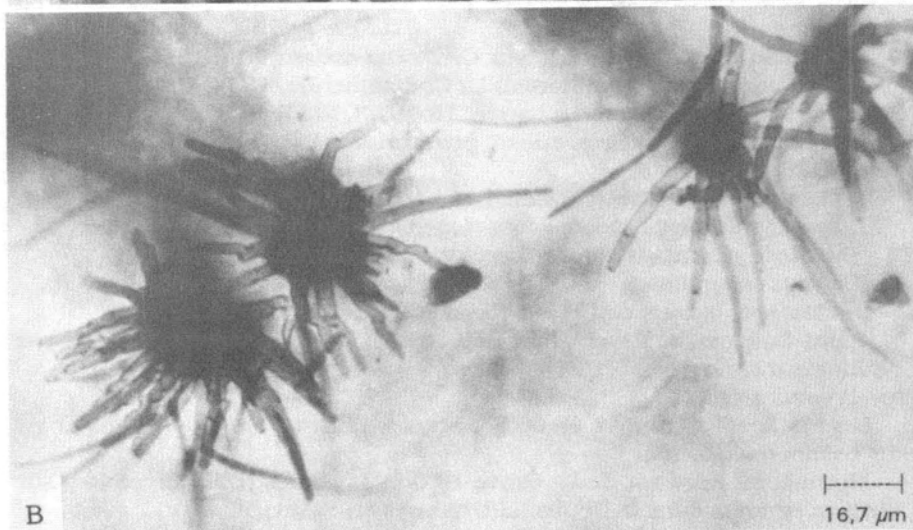
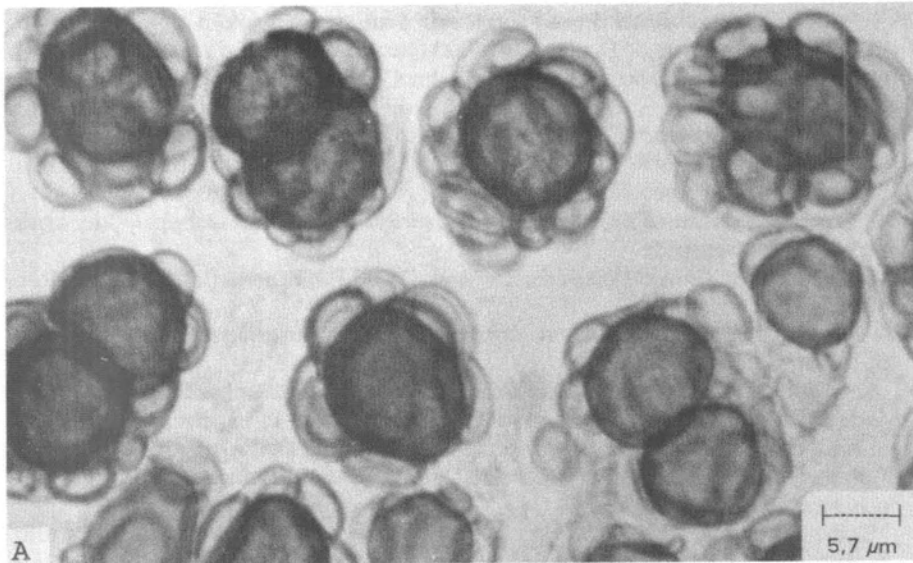
\* : Les espèces munies d'une astérisque sont nouvelles pour la région du Centre-Ouest.

<sup>(1)</sup> : Rappelons, toutefois, qu'en ce qui concerne les Péronosporales, Urédinales, Ustilaginales et Erysiphales, notre fichier de l'E.N.S.A.M. n'est pas tout à fait complet (il y manque les grandes Monographies : Thèse de DURRIEU etc.). Par contre il est plus complet pour les autres groupes : Ascomycètes, Imparfaites, etc... (il n'y a pas de monographies en France), aussi nous donnons pour ces groupes des répartitions détaillées.

- \*10 - **Anthracoidea caricis** (Pers.) Bref. [= *Cintractia caricis* (Pers.) Magn.] sur *Carex riparia*  
- Gironde, Hourtin, 13.06.93. Espèce commune sur plusieurs *Carex*, notamment en montagne.
- \*11 - **Farysia thuemenii** (Fisch. v. Waldh.) Nannf. [= *Farysia caricis* (DC.) Liro] sur *Carex riparia*  
- Les Gonds, Marais de l'Anglade, 15.05.93. Espèce donnée seulement sur cet hôte dans la littérature (et sur *C. pseudocyperus* par DURRIEU dans la région de Toulouse) et déjà signalée de la session d'Aubeterre en Charente en 1992. Mentionnée par VÁNKY en Pologne, Roumanie et Hongrie.
- \*12 - **Urocystis ulei** Magn. [= *Tubercinia macrospora* (Desm.) Liro. = *T. festucae-elatoris* Hint.] sur *Festuca arundinacea*  
- Saint-Sulpice de Royan, La Lande, 18.06.93. Non signalée sur cet hôte dans la littérature. 3 récoltes dans le fichier de l'E.N.S.A.M. sur *Bromus erectus*, Hautes-Alpes par MASSENOT en 1956, sur *Festuca arenaria*, Vendée, Saint-Jean-De-Monts par MASSENOT en 1960 et sur *Festuca dumetorum*, Landes, Vieux Boucau par Durrieu. Peu récoltée.
- \*13 - **Ustilago hypodytes** (Schlecht.) Fr. (= *U. agrestis* H. Syd.) sur *Elymus repens* [= *Agropyron repens* (L.) Beauv.]  
- Saint-Sulpice de Royan, La Lande, 18.06.93, et Brie, 19.06.93. Assez commune.

### III - Urédinales

- \*14 - **Aecidium clematidis** DC. sur *Clematis vitalba*  
- Saint-Sulpice de Royan, La Lande, 18.06.93. Stades S, I. Assez commune.
- \*15 - **Aecidium ranunculacearum** DC. sur *Ranunculus repens*  
- La Gripperie-Saint-Symphorien, La Châtaigneraie, 18.06.93. (En syntrophie avec *Leptotrochila ranunculii*). Assez commune.
- \*16 - **Coleosporium tussilaginis** (Pers.) Berk. s.l. (= *Coleosporium euphrasiae* Wint.) sur *Odontites verna* subsp. *serotina*  
- Les Mathes, La Palmyre, 18.06.93. Signalée par DURRIEU dans la région de Toulouse. Peu récoltée sur cet hôte.
- \*17 - **Coleosporium melampyri** (Reh.) Karst. sur *Melampyrum pratense*  
- La Gripperie-Saint-Symphorien, La Châtaigneraie, 18.06.93. Stades II et III.  
- Saint-Sulpice de Royan, Bois de Leuse, 19.06.93. Stade I. Peu récoltée sur cet hôte.
- \*18 - **Melampsora hypericorum** Wint. sur *Hypericum calycinum*  
- Saint-Sulpice de Royan, La Lande, 18.06.93, n° 93.84, Stade I. Signalée en France depuis un certain nombre d'années (DURRIEU). Mentionnée d'Allemagne en Styrie et dans la Région de Bonn.
- \*19 - **Miyagia pseudosphaeria** sur *Sonchus asper* (= *Puccinia pseudosphaeria* = *P. sonchii*)  
- Saint-Augustin, Marais de Saint-Augustin, 19.06.93. Stade II avec paraphyses.
- \*20 - **Puccinia arenariae** (Schum.) Wint. sur *Stellaria holostea*  
- La Gripperie-Saint-Symphorien, La Châtaigneraie, 18.06.93. Stade III. (En syntrophie avec *Phacellium episphaertum*). Signalée sur cet hôte par DURRIEU dans les Pyrénées. Assez commune.



A - Dans la haie toute proche de la S.B.C.O., nous sommes "allés au charbon" : une poudre noire sur une fétuque, l'une et l'autre semblant banales. Mais le charbon a révélé au microscope des glomérules comportant au centre une spore fertile entourée de sporidioles stériles, inégales, caractéristiques de *Urocystis ulei* (= *Tubercinia macrospora*), et la fétuque fut déterminée *Festuca arundinacea* subsp. *arundinacea* par nos botanistes. Un hôte qui semblait nouveau pour le charbon en question, du moins selon le "Viennot-Bourgin".

B - Les lecteurs du bulletin de la Société Mycologique de France ont parfois été amusés, ou agacés, par l'abondance des *Cercospora* de Formose, longuement décrits dans cette publication par un savant chercheur asiatique. Mais il faut avouer que ces champignons imparfaits (Hyphales) sont très jolis sous le microscope : nous avons récolté ici *Cercospora violae*, sur *Viola hirta*. (Photos Guy Fourré)

- 21 - *Puccinia convolvuli*** (Pers.) Cast. sur *Calystegia sepium*  
- Les Mathes, marais de Bréjat, 19.06.93 (parasitée par *Eudarluca caricis* (Fr.) O. Eriks. Assez commune. Une récolte en Charente (session d'Aubeterre en 1992).
- \*22 - *Puccinia coronata*** Cda. s.l. sur *Avena barbata*  
- La Gripperie-Saint-Symphorien, La Châtaigneraie, 18.06.93, Stade II (En syntrophie avec *Ascochyta avenae*). Peu récoltée sur cet hôte.
- \*23 - *Puccinia dioicae*** Magn. sur *Carex viridula* Michaux subsp. *oedocarpa* (Anders.) B. Schmid.  
- Saint-Sornin, Grande lande de Cadeuil, 18.06.93, Stades II, III. Peu récoltée sur cet hôte.
- \*24 - *Puccinia coronata*** Cda. var. ***coronata*** sur *Arrhenatherum elatius* subsp. *bulbosum*  
- Les Mathes, La Palmyre, 19.06.93. Stade III. (En syntrophie avec *Ascochyta graminicola*). Connue seulement d'Espagne sur la sous-espèce. Signalée sur le type par DURRIEU de Biriadou dans les Pyrénées-Atlantiques.
- \*25 - *Puccinia festucae*** Plowr. (= *Uredo festucae* DC., *U. festucae-ovinae* Eriks.) sur *Festuca heterophylla*  
- Saint-Sulpice de Royan 18.06.93, Stade II. (En syntrophie avec *Colletotrichum graminicola*). Citée de Seine-et-Oise par GUYOT et du Tarn par MAYOR. Peu commune.
- \*26 - *Puccinia glechomatis*** DC. sur *Glechoma hederacea*  
- La Gripperie-Saint-Symphorien, La Châtaigneraie, 18.06.93, Stade III.  
- Saint-Sulpice de Royan, La Lande, 18.06.93, Stade III. Commune.
- \*27 - *Puccinia graminis*** Pers. subsp. ***graminicola*** Urban sur *Arrhenatherum elatius*  
- La Gripperie-Saint-Symphorien, La Châtaigneraie, 18.06.93. Stades II, III. (En syntrophie avec *Stagonospora siegensis*). Peu récoltée sur cet hôte.
- \*28 - *Puccinia graminis*** Pers. subsp. ***graminis***
- sur *Bromus commutatus*
    - Les Mathes, marais de Bréjat, 19.06.93. Stade III.
    - Saint-Sulpice de Royan, Brie, 19.06.93. Stades II, III. (parasitée par *Eudarluca caricis*).
  - sur *Bromus sterilis*
    - Les Mathes, La Palmyre 19.06.93. Stades II, III.
  - sur *Lolium multiflorum*
    - Mornac, au nord-est de La Grave 19.06.93. Stades II, III. 3 récoltes sur *Lolium perenne* dans le Doubs, la Drôme et en Savoie.
- \*29 - *Puccinia hordei*** Otth (s.l.) Cummins sur *Holcus mollis*  
- La Gripperie-Saint-Symphorien, La Châtaigneraie, 18.06.93. Stade II. (En syntrophie avec *Ascochyta leptospora*). Peu récoltée sur cet hôte.
- \*30 - *Puccinia lagenophorae*** Cke sur *Senecio vulgaris*  
- Saint-Sulpice de Royan, Brie, 18.06.93. Stade I. *Aecidium senecionis-macrophylli* Savul. & O. Savul. Peu commune.
- 31 - *Puccinia lapsanae*** Fckl. sur *Lapsana communis*  
- Saint-Sulpice de Royan, La Lande, 18.06.93. Stade II. (En syntrophie avec *Ramularia lapsanae*). Une récolte de la session d'Aubeterre en Charente en 1992. Très commune.



- 32 - *Puccinia malvacearum*** Bert. ex Mont. sur *Malva sylvestris*  
- Saint-Sornin, Grande lande de Cadeuil, 18.06.93. Stade III. Une récolte de la session d'Aubeterre en Charente en 1992. Très commune.
- \*33 - *Puccinia magnusiana*** Koern. sur *Phragmites australis*  
- Les Mathes, marais de Bréjat, 19.06.93. Stades II, III. Assez commune.
- \*34 - *Puccinia obscura*** Schroet. sur *Luzula forsteri*  
- Saint-Sulpice de Royan, Bois de Leuse, 19.06.93. Stade II. Assez commune.
- \*35 - *Puccinia polygoni-amphibii*** Pers. sur *Polygonum persicaria*  
- Marais de Saint-Augustin, 19.06.93. Stades II., III. (Parasitée par *Eudartluca caricis*). Peu commune.
- \*36 - *Puccinia punctata*** Lk. s. str. (= *P. punctata* L. K. f. sp. *deminuta* Vleug.) sur *Cruciata laevipes* (= *Galium cruciata* Scop.)  
- Saint-Sulpice de Royan, La Lande, 18.06.93. Stades II, III. Assez commune (Durrieu).
- \*37 - *Puccinia violae*** (Schum.) DC. (= *P. aegra* Grove) sur *Viola hirta*  
- Mornac, La Grave, 19.06.93. Stades II, III. Peu commune (Durrieu).
- \*38 - *Uromyces ervi*** (Wallr.) Vest. sur *Vicia sativa*  
- Saint-Sulpice de Royan, 19.06.93. (En syntrophie avec *Ascochyta viciae*). BRANDENBURGER nous signale que l'habitat de ce parasite est à préciser : GUYOT donne cette espèce comme étant inconnue en Europe sur *Vicia sativa* 1957 (*Encycl. myc.* 29) tandis que VIENNOT-BOURGIN 1956 la cite sur cet hôte.
- \*39 - *Uromyces salsolae*** Reich. sur *Salsola kali*  
- Les Mathes, La Palmyre 19.06.93. Stade II. Rare ; 2 récoltes dans le fichier de l'E.N.S.A.M. dans l'Hérault par DURRIEU en 1953 et BERNAUX en 1956.
- \*40 - *Uromyces trifolii-repentis*** Liro var. *fallens* (Arth.) Cummins [= *U. fallens* (Arth.) Barth.] sur *Trifolium pratense*  
- Saint-Sulpice de Royan, La Lande, 18.06.93. Stade II. et Brie, 19.06.93. Stades II, III. Peu récoltée sur cet hôte.
- \*41 - *Uromyces trifolii-repentis*** Liro var. *trifolii-repentis* s. Cummins sur *Trifolium repens*  
- Saint-Augustin, Marais de Saint-Augustin, 19.06.93. Stades II, III.  
- Saint-Sulpice de Royan, La Lande, 18.06.93. Stades II, III. (En syntrophie avec *Polythrincium trifolii*).  
- Les Mathes, marais de Bréjat, 19.06.93. Stades II, III. (En syntrophie avec *Polythrincium trifolii*). Très commune.
- \*42 - *Uromyces viciae-fabae*** Schroet. (= *U. fabae* De By.) sur *Vicia sativa*  
- Saint-Sulpice de Royan, Brie, 19.06.93. Stades II, III. Donnée par GUYOT 1957 comme assez répandue en France sur cet hôte.

#### IV - Erysiphales

- \*43 - *Erysiphe aquilegiae*** DC. ex Mérat var. *ranunculi* (Grev.) Zheng & Chen.  
(= *E. polygoni* DC. ex Mérat) sur *Ranunculus repens*  
- Saint-Sulpice de Royan 19.06.93 (En syntrophie avec *Ramularia simplex*).  
Rare sur cet hôte.
- 44 - *Erysiphe graminis*** DC. [= *Blumeria graminis* (DC.) Speer] sur *Dactylis glomerata*

- La Gripperie-Saint-Symphorien, La Châtaigneraie, 18.06.93. Stade Oïdium. Assez commune.
- \*45 - **Erysiphe cynoglossi** (Wallr.) U. Braun (= *E. horridula* Lév.) sur *Myosotis ramosissima* (= *M. collina* auct. plur., non Hoffm.)
  - Saint-Sulpice de Royan, Mornac, La Grave, 19.06.93. Stade Oïdium. Rare sur cet hôte.
- \*46 - **Microsphaera trifolii** (Grev.) U. Braun var. **trifolii** (= *E. martii* Lév. s. Blumer) sur *Trifolium campestre*
  - Mornac, au nord-est de La Grave, 19.06.93. Stade Oïdium. Rare sur cet hôte.
- \*47 - **Sphaerotheca fusca** (Fr.) Blumer *emend.* U. Braun (*Sphaerotheca melampyri* Junell) sur *Odontites verna* subsp. *serotina*
  - Les Mathes, La Palmyre, 19.06.93. Rare sur cet hôte.

#### V - Autres ascomycètes

- \*48 - **Epichloe typhina** (Pers. ex Hook) Tul. & C.Tul. sur *Holcus lanatus*
  - Saint-Sornin, Grande lande de Cadeuil, 18.06.93, 2 récoltes sur cet hôte dans le fichier de l'E.N.S.A.M. (dans les Côtes d'Armor). Espèce se rencontrant fréquemment sur *Dactylis glomerata* et sur *Poa* sp.
- 49 - **Coleroa robertiani** (Fr.) E.Müll. [= *Hormotheca robertiani* (Fr.) Höhn. = *Stigmatea robertiani* (Fr.) Fr.] sur *Geranium robertianum*
  - Saint-Sulpice de Royan, La Lande, 28 18.06.93. Assez commune.
- 50 - **Eudarlucacaricis** (Fr.) O. Eriks. sur *Puccinia convolvuli* Cast. sur *Calystegia sepium*
  - Les Mathes, marais de Bréjat, 19.06.93. (Stade *Darlucafilum*). Signalée par MIJUSKOVIC & VUCNINIC 1974 du Monténégro. Assez commune.
- \*51 - **Leptotrochila ranunculi** (Fr.) Schüepp [= *Pseudopeziza ranunculi* (Fr.) Fekl.] sur *Ranunculus repens*
  - La Gripperie-Saint-Symphorien, La Châtaigneraie, 18.06.93 (En syntrophie avec *Aecidium ranunculacearum*). Assez commune.
- \*52 - **Leptotrochila** (= *Pseudopeziza*) **trifolii** (Nannf.) Schüepp. sur *Trifolium repens*
  - Saint-Sulpice de Royan 18.06.93, et Marais de Saint-Augustin, 19.06.93. Très commune (récoltée surtout par nous).
- \*53 - **Lophodermium seditiosum** Mint. Staley & Miller sur *Pinus pinaster*
  - Les Mathes, La Palmyre, 19.06.93. Non signalée dans le fichier de l'E.N.S.A.M. Semble nouvelle pour la France.
- \*54 - **Mycosphaerella macrospora** (Kleb.) Jørst. (= *Didymellina macrospora* Kleb.) sur *Iris foetidissima*
  - Saint-Sornin, Grande lande de Cadeuil, 18.06.93. Non signalée sur cet hôte dans le fichier de l'E.N.S.A.M. Semble nouvelle pour la France. Nombreuses récoltes sur des *Iris* cultivés.

#### Fungi imperfecti

#### VI - Hyphales

- 55 - **Cercospora beticola** Sacc. (= *C. chenopodiicola* Bres.) sur *Beta vulgaris* subsp. *maritima*
  - Les Mathes, La Palmyre 19.06.93. Assez commune sur cet hôte, déjà signalée en Charente par VIENNOT-BOURGIN (BSMF 1960).

- \* **56 - *Cercospora circumcissa*** Sacc. sur *Prunus spinosa*  
- Saint-Sornin, Grande lande de Cadeuil, 18.06.93. Une seule récolte sur cet hôte dans le fichier de l'E.N.S.A.M., d'Appoigny dans le département de l'Yonne par LUGAGNE et CALLÉ en 1970. Deuxième récolte française.
- \* **57 - *Cercospora euphorbiae-pubescentis*** Unam. sur *Euphorbia polygonifolia*  
- Les Mathes, La Palmyre, 19.06.93. Non signalée dans le fichier de l'E.N.S.A.M.. Semble nouvelle pour la France.
- \* **58 - *Cercospora violae*** Sacc. sur *Viola hirta*  
- Saint-Sulpice de Royan, La Lande, 18.06.93. Troisième récolte française sur cet hôte (après 2 récoltes en Savoie en 1991 par l'un de nous : Ph. P.).
- \* **59 - *Cladosporium elegans*** Penz. sur *Hedera helix*  
- La Gripperie-Saint-Symphorien, 18.06.93 (En syntrophie avec *Phyllosticta concentrica* et *Colletotricum trichellum*). Non signalée dans le fichier de l'E.N.S.A.M.. Semble nouvelle pour la France.
- \* **60 - *Drechslera avenae*** (Eidam) Scharif (= *Helminthosporium avenae* Eidam) sur *Avena barbata*  
- La Gripperie-Saint-Symphorien, La Châtaigneraie, 18.06.93. Non signalée sur cet hôte dans le fichier de l'E.N.S.A.M.. Semble nouvelle pour la France.
- \* **61 - *Mastigosporium muticum*** (Sacc.) Gunnerb sur *Dactylis glomerata*  
- La Gripperie-Saint-Symphorien, La Châtaigneraie, 18.06.93. Déjà récoltée sur cet hôte, par nous en Savoie.
- \* **62 - *Microstroma juglandis*** (Bérenç.) Sacc. sur *Juglans regia*  
- Saint-Sulpice-de-Royan, la Lande, 18.06.93, 8 récoltes en France.
- 63 - *Passalora graminis*** (Fckl.) Höhn. [= *Cercosporidium graminis* (Fckl.) Deighton] sur *Glyceria fluitans*  
- Les Mathes, marais de Bréjat, 19.06.93. Une seule récolte sur cet hôte dans le fichier de l'E.N.S.A.M. : Isère, Saint-Pierre-de-Chartreuse par Ph. PELLICIER en 1992. 2<sup>ème</sup> récolte française. Nous ne connaissons cette espèce que par nos 2 récoltes (en Isère et en Charente-Maritime).
- \* **64 - *Phacellium episphaerium*** (Desm.) U. Braun (= *Isariopsis episphaeria* (Desm.) Höhn.) sur *Stellaria holostea*  
- La Gripperie-Saint-Symphorien, La Châtaigneraie, 18.06.93 (En syntrophie avec *Puccinia arenaria*. Stade III). Non signalée sur cet hôte dans le fichier de l'E.N.S.A.M.. GJAERUM 1967 mentionne la présence de cette espèce sur cet hôte en France (sans station précise).
- \* **65 - *Polythrincium trifolii*** Kunze sur *Trifolium repens*  
- Saint-Sulpice-de-Royan, 18.06.93 (En syntrophie avec *Uromyces-trifolii repentis* Stades II et III). Nombreuses récoltes sur cet hôte et sur d'autres *Trifolium* dans le fichier de l'E.N.S.A.M..
- \* **66 - *Ramularia chalconica*** Allesch. sur *Silene dioica* (= *Silene diurna* Godron)  
- La Gripperie-Saint-Symphorien, La Châtaigneraie, 18.06.93. Non signalée sur cet hôte dans le fichier de l'E.N.S.A.M.. Rare.
- 67 - *Ramularia heraclei*** (Oud.) Sacc. sur *Heracleum sphondylium* subsp. *sibiricum*  
- La Gripperie-Saint-Symphorien, La Châtaigneraie, 18.06.93. Nombreuses récoltes dans le fichier de l'E.N.S.A.M. des départements de Côte d'Or, Corrèze, Isère, Savoie et Haute-Savoie. Très commune.

- \*68 - *Ramularia tricherae*** Lindr. (= *R. knautiae* (Massal.) Bub. sur *Knautia arvensis*  
 - Mornac, La Grave, 19.06.93. Nombreuses récoltes dans le fichier de l'E.N.S.A.M. des départements du Gard, Hérault, Doubs, Jura, Isère, Savoie et Haute-Savoie. Commune.
- \*69 - *Ramularia lapsanae*** (Desm.) Sacc. sur *Lapsana communis*  
 - Saint-Sulpice de Royan, 18.06.93. Nombreuses récoltes dans le fichier de l'E.N.S.A.M. dont la plus proche est en Loire-Atlantique. Très commune (de même que la Rouille et l'Oïdium).
- 70 - *Ramularia pratensis*** Sacc. sur *Rumex acetosa*  
 - Saint-Sulpice de Royan, 18.06.93. et la Gripperie-Saint-Symphorien, 18.06.93, 8 récoltes dans le fichier de l'E.N.S.A.M. des départements des Alpes de Hautes-Provence, Aveyron, Corrèze, Jura et Haute-Savoie. Assez commune.
- 71 - *Ramularia picridis*** Fautr. et Roum. (incl. f. *italica* Massal. = *R. picridicola* Lindr. = *R. helminthiae*)
- sur *Picris echioides*
    - Saint-Sornin, Grande lande de Cadeuil, 18.06.93.
    - La Gripperie-Saint-Symphorien, La Châtaigneraie, 18.06.93.
    - Saint-Sulpice de Royan, bordure de fossé, 19.06.93.
    - Marais de Saint-Augustin, 19.06.93. D'après BRANDENBURGER connue seulement d'Espagne et du Portugal. Semble nouvelle pour la France.
  - sur *Picris hieracioides*
    - Saint-Sornin, Grande lande de Cadeuil, 18.06.93. Plusieurs récoltes dans le fichier de l'E.N.S.A.M. des départements de la Creuse, Hérault, Savoie et Pyrénées-Atlantiques. Assez commune.
- 72 - *Ramularia simplex*** Pass. (= *Ovularia decipiens* Sacc.)
- sur *Ranunculus acris*
    - Saint-Sulpice de Royan, la Lande, 18.06.93. Espèce commune (surtout récoltée par nous).
  - sur *Ranunculus repens*
    - La Gripperie-Saint-Symphorien, La Châtaigneraie, 18.06.93.
    - Saint-Sulpice de Royan, Brie, 19.06.93 (En syntrophie avec *Erysiphe aquilegiae*). Espèce commune (récoltée surtout par nous), 12 récoltes dans le fichier de l'E.N.S.A.M., essentiellement en Savoie et dans le Jura, mais aussi en Creuse, dans l'Aveyron et dans les Pyrénées-Atlantiques.
- 73 - *Ramularia staticis*** Rostr. [= *R. jaipiana* (P. Magnus) U. Braun (= *R. staticis-latifoliae* Sävul. & Sandu) sur *Limonium vulgare*  
 - Les Mathes, La Palmyre, 19.06.93. Une seule récolte dans le fichier de l'E.N.S.A.M. (de Vendée par MASSENOT en 1958). Signalée par BERNAUX en 1962 (de Palavas dans l'Hérault). 3<sup>ème</sup> récolte française.
- \*74 - *Ramularia sylvestris*** Sacc. (= *R. dipsaci* Allesch.) sur *Dipsacus fullonum* (= *Dipsacus sylvestris* Hudson)  
 - Saint-Sornin, Grande lande de Cadeuil, 18.06.93, 2 récoltes dans le fichier de l'E.N.S.A.M. (du Jura par CHEVASSUT). Peu commune sur cet hôte.
- 75 - *Ramularia taraxaci*** Karst. sur *Taraxacum officinale*  
 - Saint-Sulpice de Royan, Brie, 19.06.93. Nombreuses récoltes des départements : Allier, Aveyron, Cantal, Corrèze, Doubs, Haute-Saône et Savoie. Très commune.

- 76 - *Thedgonia ligustrina*** (Boerema) Sutton (= *Ramularia*) sur *Ligustrum vulgare*  
 - Saint-Sornin, Grande lande de Cadeuil, 18.06.93.  
 - Saint-Sulpice de Royan, Brie, 19.06.93.  
 Plusieurs récoltes dans le fichier de l'E.N.S.A.M.. Assez commune.

### VII - Mélanconiales

- \*77 - *Colletotrichum dematium*** (Pers.) Grove sur *Viola hirta*  
 - Saint-Sulpice de Royan, 18.06.93. (En syntrophie avec *Cercospora violae*).  
 Non signalée sur cet hôte dans le fichier de l'E.N.S.A.M.. Semble nouvelle pour la France.
- \*78 - *Colletotrichum graminicola*** (Ces.) G. W. Wils. (= *Di cladium graminicola* Ces.) sur *Dactylis glomerata*  
 - Saint-Sulpice de Royan, 18.06.93.
- \*sur *Festuca heterophylla*  
 - Saint-Sulpice de Royan, 18.06.93. Non signalée sur cet hôte dans le fichier de l'E.N.S.A.M.. Semble nouvelle pour la France.
  - \*sur *Melica uniflora*  
 - La Gripperie-Saint-Symphorien, 18.06.93. Non signalée sur cet hôte dans le fichier de l'E.N.S.A.M.. Semble nouvelle pour la France.
- \*79 - *Colletotrichum trichellum*** (Fr. ex Fr.) Duke [= *C. helictis* (Desm.) Morg.-J.] sur *Hedera helix*  
 - La Gripperie-Saint-Symphorien, 18.06.93 (En syntrophie avec *Cladosporium elegans* et *Phyllosticta concentrica*). Non signalée sur cet hôte dans le fichier de l'E.N.S.A.M.. Semble nouvelle pour la France.
- \*80 - *Marssonina salicicola*** (Bres.) Magn., sur *Salix atrocinerea*  
 - Saint-Sornin, Grande lande de Cadeuil, 18.06.93. Non signalée dans le Fichier de l'E.N.S.A.M.. Semble nouvelle pour la France.

### VIII - Sphaeopsidales

- \*81 - *Ascochyta avenae*** (Petr.) Sprague & A. Johns. [= *A. avenae* (Petr.) Pidopl.] sur *Avena barbata*  
 - La Gripperie-Saint-Symphorien, 18.06.93 (En syntrophie avec *Puccinia avenae barbatae*). Non signalée sur cet hôte dans le fichier de l'E.N.S.A.M.. Semble nouvelle pour la France.
- \*82 - *Ascochyta graminicola*** Sacc. sur *Arrhenatherum elatius* subsp. *bulbosum*  
 - Les Mathes, La Palmyre, 19.06.93 (En syntrophie avec *Puccinia coronata* var. *coronata* s. Cummins. Stade III). Non signalée sur cet hôte dans le fichier de l'E.N.S.A.M.. Semble nouvelle pour la France.
- \*83 - *Ascochyta leptospora*** (Trail.) Hara (= *A. graminicola* Sacc. var. *hispanica* Gonz. Frag.) sur *Holcus mollis*  
 - La Gripperie-Saint-Symphorien, 18.06.93 (En syntrophie avec *Puccinia hordei*. Stade II). Non signalée sur cet hôte dans le fichier de l'E.N.S.A.M.. Semble nouvelle pour la France.
- \*84 - *Ascochyta viciae*** Lib. (= *A. ervicola* P. Syd.) sur *Vicia sativa*  
 - Saint-Sulpice de Royan, Brie, 19.06.93 (En syntrophie avec *Uromyces ervi* fo. *ervi*). 2 récoltes de l'Hérault en 1968 et 1969 par G. C. et 1 de Savoie en 1990 par Ph. P. dans le fichier de l'E.N.S.A.M.. Assez commune.

- \*85 - *Phoma exigua* var. *exigua* Desm.** sur *Solanum dulcamara*  
- Saint-Sornin, Grande lande de Cadeuil, 18.06.93. Non signalée dans le fichier de l'E.N.S.A.M. sur cet hôte. Une récolte sur *Vinca minor* de Charente.
- \*86 - *Phyllosticta acetosellae* A. L. Sm. & Ramsb.** sur *Rumex acetosa*  
- Saint-Sulpice de Royan, 18.06.93. Non signalée dans le fichier de l'E.N.S.A.M. sur cet hôte. Semble nouvelle pour la France. Une récolte sur *R. acetosella* en Haute-Loire par BERNAUX en 1963.
- \*87 - *Phyllosticta argillacea* Bres.** (= *P. rubi-odorati* Bub. & Kab.) sur *Rubus* sp.  
- Saint-Sulpice de Royan, Brie, 19.06.93. Non signalée dans le fichier de l'E.N.S.A.M.. Rare.
- \*88 - *Phyllosticta balcanica* Bub. & Picb.** sur *Silene alba* subsp. *alba*  
- Mornac, La Grave, 19.06.93. Non signalée dans le fichier de l'E.N.S.A.M. sur cet hôte. Semble nouvelle pour la France. Une récolte sur *S. nutans* en Haute-Savoie à Praz-sur-Arly par Ph. PELLICIER en 1991.
- \*89 - *Phyllosticta concentrica* Sacc.** [= *P. ilicis* (Desm.) Allesch.] sur *Hedera helix*  
- La Gripperie-Saint-Symphorien, 18.06.93 (En syntrophie avec *Colletotrichum trichellum*). 3 récoltes dans le fichier de l'E.N.S.A.M. (de l'Hérault dans les années 1940). Rare.
- \*90 - *Phyllosticta convallariae* Pers.** [= *P. cruenta* (Kunze ex Fr.) Kickx] sur *Polygonatum odoratum*  
- Saint-Sornin, Grande lande de Cadeuil. 8 récoltes dans le fichier de l'E.N.S.A.M. dans le Sud-Est de la France et une en Seine-et-Marne.
- \*91 - *Phyllosticta hypoglossi* (Mont.) Allesch.** [= *Sphaeropsis rusci* Thüm.] sur *Ruscus aculeatus*  
- Mornac, La Grave, 19.06.93. Une seule récolte sur cet hôte dans le fichier de l'E.N.S.A.M. dans la Somme à Amiens par G. SULMONT en 1967, donc, 2<sup>ème</sup> récolte française.
- \*92 - *Phyllosticta opuli* Sacc.** (= *P. lantanae* Pass.) sur *Viburnum lantana*  
- Saint-Sornin, lande de Cadeuil, 18.06.93. Non signalée dans le fichier de l'E.N.S.A.M. sur cet hôte. Semble nouvelle pour la France. Une récolte sur *V. opulus* de Savoie par Ph. PELLICIER en 1989.
- \*93 - *Phyllosticta primulicola* Desm.** (incl. f. *hypophylla* Gonz. Frag.) sur *Primula vulgaris*  
- Saint-Sulpice de Royan, Bois, 19.06.93. Non signalée sur cet hôte dans le fichier de l'E.N.S.A.M.. Semble nouvelle pour la France.
- \*94 - *Phyllosticta ruscigena* Sacc.** sur *Ruscus aculeatus*  
- Saint-Sulpice de Royan, Brie, 19.06.93. Non signalée sur cet hôte dans le Fichier de l'E.N.S.A.M.. Semble nouvelle pour la France.
- \*95 - *Phyllosticta trifoliorum* Barbarine** (= *P. trifoliiseda* Bub. & Picb.) sur *Trifolium repens*  
- Saint-Sulpice de Royan, Brie, 19.06.93. Non signalée dans le fichier de l'E.N.S.A.M. sur cet hôte. Semble nouvelle pour la France. Une récolte sur *T. montanum* de Savoie par Ph. PELLICIER en 1990.
- \*96 - *Septoria anemones* Desm.** sur *Anemone nemorosa*  
- Saint-Sornin, Grande lande de Cadeuil, 18.06.93. 8 récoltes dans toute la France, dans le fichier de l'E.N.S.A.M.. Assez commune.
- \*97 - *Septoria aglomerata* Jørst.** (= *S. graminum* Desm. f. *dactylidis* Cab.) sur *Dactylis glomerata*

- Les Mathes, marais de Bréjat, 19.06.93 (En syntrophie avec *Puccinia graminis* Stade II). Non signalée dans le fichier de l'E.N.S.A.M.. Semble nouvelle pour la France.
- \*98 - *Septoria iosae*** Bertault (= *S. calistegiae* Losa) sur *Calystegia soldanella*  
 - Les Mathes, La Palmyre, 19.06.93. Une seule récolte dans le fichier de l'E.N.S.A.M. sur cet hôte (Seine-Maritime, Dunes de Colleville en octobre 1846, herbier du Museum), 2<sup>ème</sup> récolte française.
- \*99 - *Septoria mougeotii*** Sacc. & Roum. (= *S. guadarramica* Gonz. Frag.) sur *Picris echioides*  
 - Saint-Augustin dans le marais et Saint-Sulpice de Royan près de Brie, 19.06.93. Non signalée dans le fichier de l'E.N.S.A.M.. Semble nouvelle pour la France.
- \*100 - *Septoria phyllachoroides*** Pass.  
 • sur *Alopecurus agrestis*  
 - Mornac, La Grave, 19.06.93. Non signalée dans le fichier de l'E.N.S.A.M. sur cet hôte. Semble nouvelle pour la France.  
 • sur *Holcus lanatus*  
 - La Gripperie-Saint-Symphorien, 18.06.93. Non signalée dans le fichier de l'E.N.S.A.M. sur cet hôte. Semble nouvelle pour la France.
- \*101 - *Septoria quercus*** Thüm. sur *Quercus pubescens*  
 - Saint-Sulpice de Royan 18.06.93. Non signalée dans le fichier de l'E.N.S.A.M. sur cet hôte. Semble nouvelle pour la France.
- 102 - *Septoria rubi*** West. sur *Rubus* sp.  
 - Les Mathes, La Palmyre, 19.06.93. 13 récoltes dans le fichier de l'E.N.S.A.M. sur *R. caesius*, *R. fruticosus*, *R. glandulosus*, *R. ideaeus*, *R. ulmifolius*, de toute la France. Assez commune.
- \*103 - *Septoria stellariae*** Rob. ex Desm. (= *S. henslowiana* Sacc.) sur *Stellaria pallida*  
 - Les Mathes, La Palmyre, 19.06.93. Non signalée dans le fichier de l'E.N.S.A.M. sur cet hôte. Semble nouvelle pour la France. Récoltée en Charente lors de la session d'Aubeterre en 1992 sur *S. media*.
- \*104 - *Septoria teucrii*** Sacc. (= *S. calycicola* Petr.) sur *Teucrium scorodonia*  
 - Saint-Sornin, Grande lande de Cadeuil, 18.06.93. Non signalée dans le fichier de l'E.N.S.A.M. sur cet hôte. Semble nouvelle pour la France.
- 105 - *Septoria tormentillae*** Rob. ex Desm. (= *S. sparsa* Fckl.) sur *Potentilla reptans*  
 - Saint-Sornin, Grande lande de Cadeuil. 2 récoltes dans le fichier de l'E.N.S.A.M. sur cet hôte (dans les Pyrénées-Atlantiques à Laruns par Ph. PELLICIER en 1992 et en Charente à Palluaud lors de la session d'Aubeterre en 1992). Rare (3<sup>ème</sup> récolte française).
- \*106 - *Septoria viscosoana*** Unamuno sur *Tuberaria guttata*  
 - Saint-Sornin, Grande lande de Cadeuil, 18.06.93. Non signalée dans le fichier de l'E.N.S.A.M. sur cet hôte. Semble nouvelle pour la France.
- \*107 - *Stagonospora siegensis*** (Kirsch.) Castellani & Germano sur *Arrhenatherum elatius*  
 - La Gripperie-Saint-Symphorien, 18.06.93 (En syntrophie avec *Puccinia graminis*). Non signalée dans le fichier de l'E.N.S.A.M. sur cet hôte. Semble nouvelle pour la France.

Quelques échantillons sont restés incomplètement déterminés en raison du matériel insuffisant. C'est le cas de :

**Phyllosticta** sp. sur *Oenothera glazioviana* Mich.

**Mycosphaerella** sp. sur *Limonium dodartii* (Girard) Kze.

**Sphaeropsis** sp. sur *Quercus robur* L.

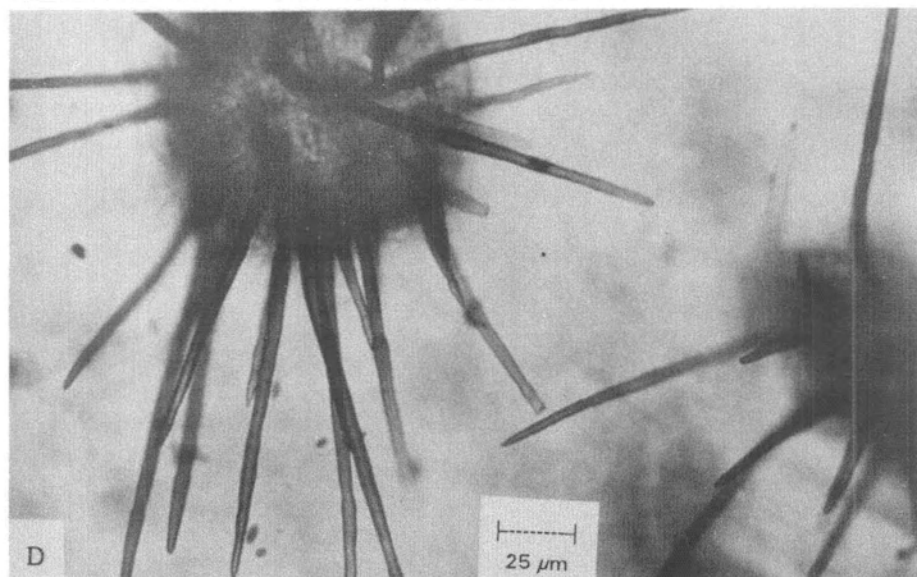
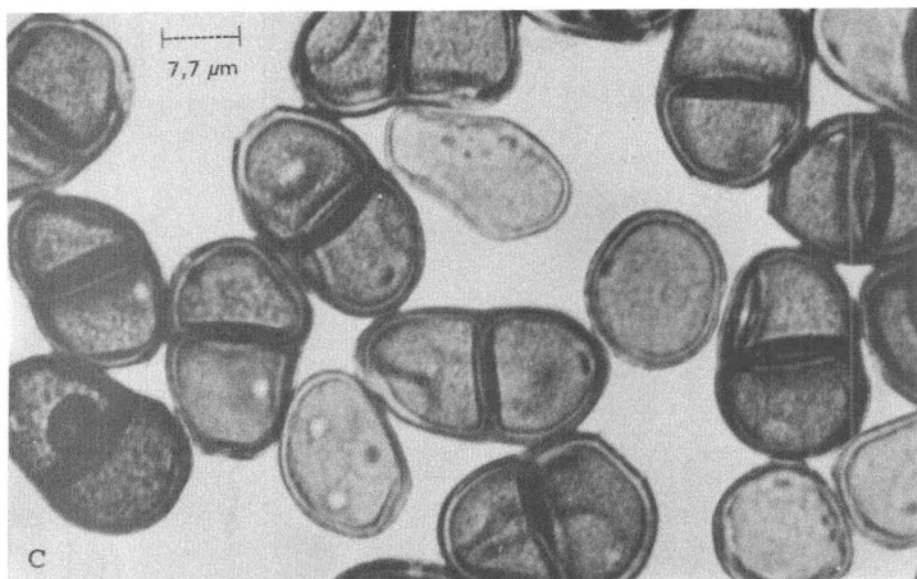
#### Remerciements :

Nous tenons à remercier U. BRAUN, G. DURRIEU et P. BERNAUX d'avoir bien voulu contrôler un certain nombre de nos récoltes.

#### Bibliographie

- BRANDENBURGER, W., 1985 - Parasitische Pilze an Gefäßpflanzen in Europa. Gustav Fischer Verlag.
- BRAUN, U., 1991. - Studies on *Ramularia* and allied genera (IV) - *Nova Hedwigia*, **53 3-4** : 291-305. Stuttgart, November 1991.
- CHEVASSUT, G., & PELLICIER, Ph. :
- Récoltes de Micromycètes parasites des plantes spontanées dans la région de Nantes. *Bull. Soc. Myc. Fr.* , **103** (4), 1987, 309-313. 1<sup>ère</sup> note.
  - Micromycètes parasites récoltés dans la région de Meymac (Corrèze), *Bull. de la Soc. Bot. du Centre-Ouest, Nouvelle Série*, **23**, 1992, 525- 536. 2<sup>ème</sup> note.
  - Micromycètes parasites récoltés dans le Centre-Ouest (Charente), *Bull. de la Soc. Bot. du Centre-Ouest, Nouvelle Série*, **24**, 1993, 581-593. 3<sup>ème</sup> note.
- BÉGUINOT, J., & CHEVASSUT G. - Récoltes de Micromycètes parasites du groupe des *Fungi Imperfecti* en Bourgogne et en Corrèze, *Bull. mens. Soc. linn. Lyon*, 1993, **62** (2) : 38-41. 4<sup>ème</sup> note.
- DURRIEU, G., 1966 - Étude écologique de quelques groupes de champignons parasites des plantes spontanées dans les Pyrénées. (*Peronosporales, Erysiphacees, Ustilaginales, Uredinales*).- Thèse d'état, Toulouse.
- GAUEMANN, E., 1959 - Die Rostpilze Mitteleuropas.
- RABENHORSTS, L., 1907-1912 - Kryptogamen Flora.
- VIENNOT-BOURGIN, G., 1956 - Mildious, Oïdiums, Caries, Charbons, Rouilles des Plantes de France. Tome I : texte, 317 p. Tome II : Atlas, 89 planches. Édition Lechevalier, Paris.





C - Les Rouilles sont intéressantes à étudier, quand on possède le stade III qui permet de leur mettre un nom : ici nous avons dans la même préparation des téléospores (stade III) cloisonnées, et des urédospores (stade II), le plus souvent rondes et légèrement échinulées. Il s'agissait de *Puccinia lapsanae* sur *Lapsana communis* subsp. *communis*.

D - Ces étonnants "oursins" sont produits par une Mélanconiale (champignons imparfaits), *Colletotrichum dematium*. Et nous les avons trouvés sur la même feuille de *Viola hirta* que le *Cercospora violae* ! (Photos Guy Fourré).