



Réserve Naturelle
COMBE LAVAUX – JEAN ROLAND



Contribution à la connaissance des champignons de la Combe-Lavaux au fil des saisons

Saison 2018 – Sixième fascicule
Fiche 551 à 600 (ordre alphabétique)



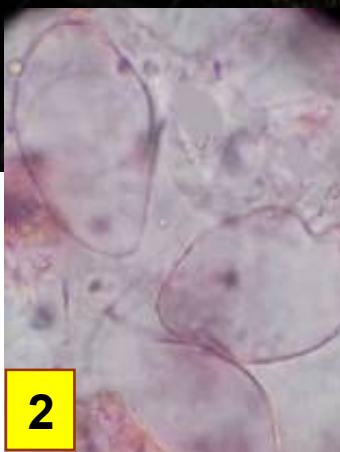
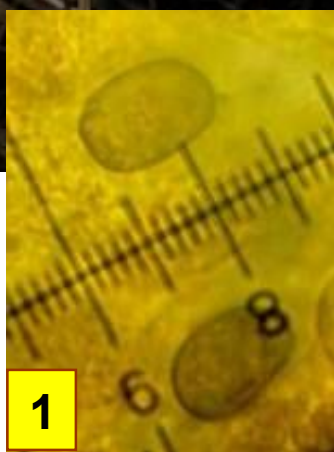
Office National des Forêts

Amanita strobiliformis - Fiche n° 587
Armillaria socialis - Fiche n° 568
Bisporella sulfurina - Fiche n° 597
Ceratosphaeria lampadophora - Fiche n° 588
Cerioporus leptcephalus - Fiche n° 575
Clavulina cinerea - Fiche n° 551
Crepidopus variabilis - Fiche n° 564
Diatrypella quercina - Fiche n° 559
Encoelia siparia - Fiche n° 596
Entoloma byssisedum - Fiche n° 586
Entoloma excentricum - Fiche n° 552
Entoloma longistriatum - Fiche n° 556
Entoloma mougeotii - Fiche n° 557
Flammulaster carpophiloides - Fiche n° 591
Flammulaster denticulatus - Fiche n° 573
Flammulaster gracilis - Fiche n° 594
Fomes fomentarius - Fiche n° 567
Fuligo septica - Fiche n° 585
Ganoderma lucidum - Fiche n° 600
Gymnopus inodorus - Fiche n° 553
Hemileccinum depilatum - Fiche n° 582
Hemimycena lactea - Fiche n° 598
Hygrocybe konradii - Fiche n° 561
Hymenoscyphus fructigenus - Fiche n° 578
Hypomyces linkii - Fiche n° 581

Inocybe phaeodisca - Fiche n° 558
Inocybe obsoleta - Fiche n° 560
Marasmiellus maas-geesterani - Fiche n° 554
Marasmius rotula - Fiche n° 555
Mycena flavescens - Fiche n° 593
Mycena luteovariegata - Fiche n° 590
Mycoacia uda - Fiche n° 574
Onygena corvina - Fiche n° 572
Orbilia xanthostigma - Fiche n° 592
Phaeoisaria clavulata - Fiche n° 566
Pleurotus cornucopiae - Fiche n° 569
Pluteus cervinus - Fiche n° 576
Pluteus hispidulus - Fiche n° 579
Pluteus insidiosus - Fiche n° 577
Psathyrella pseudogracilis - Fiche n° 571
Rhamphoriopsis muriformis - Fiche n° 583
Russula delica - Fiche n° 562
Russula virescens - Fiche n° 565
Scleroderma areolatum - Fiche n° 570
Stilbospora macrosperma - Fiche n° 595
Thyronectria ilicola - Fiche n° 599
Tulasnella violea - Fiche n° 589
Volvariella pusilla - Fiche n° 580
Wettsteininia mirabilis - Fiche n° 584
Xerocomellus pruinatus - Fiche n° 563



Leg. JCV & det.JCV



1 : Spores largement elliptiques à elliptiques, amyloïdes, 10-13 x 7-9 µm.
2 : Anneau à structure essentiellement celluleuse.



Chapeau 12-20 cm, charnu, hémisphérique à convexe, marge appendiculée, revêtement parsemé de plaques de restes du voile et de flocons verruqueux blanchâtres, plus foncés que le fond, plus ou moins labiles, café au lait au centre. Lames moyennement serrées, blanches, arêtes floconneuses. Stipe à base renflée avec un bulbe plus ou moins radicalement muni de bourrelets étagés, anneau crémeux.

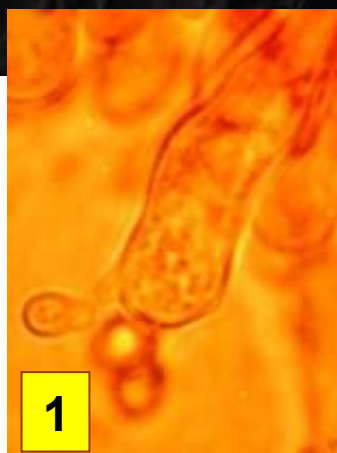
En bordure de sentier, sous les chênes.
La Bossière, maille 3023D23, le 15 septembre 2018.



► L'amanite solitaire, de son nom vernaculaire, pousse pendant les périodes chaudes, surtout sur sol calcaire, sous feuillus. Elle a la particularité d'être ornée de flocons crémeux et collant aux doigts. Si elle est comestible, elle a toutefois l'inconvénient de pouvoir être confondue avec des amanites blanches. Il faut donc mieux la laisser sur place, par précaution.



Leg. JCV & det. JCV



1 : Spores 8,5-11 x 5-6,5 µm, elliptiques, à paroi un peu épaisse.
2 : Revêtement piléique en trichoderme, à hyphes articulées, à éléments 50-70 x 10-18 µm. Pigment pariétal lisse. Boucles nulles.



Chapeau 2-8 cm, convexe puis déprimé, finement fibrillo-squamuleux vers le disque, brunâtre à dominantes jaunâtres, plus terne et sombre avec l'âge. Marge striée. Lames assez peu décurrentes, pâles puis ochracé rosâtre ou tachées de rouille. Stipe 5-12 x 0,5-1 cm, souvent atténué, presque lisse, non annelé, concolore ou plus pâle. Cespiteux.

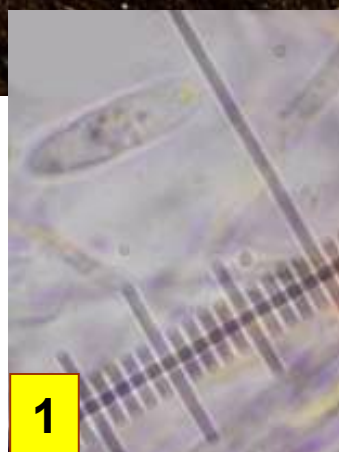


En bordure de sentier, sur bois mort de chêne.
Le Plain-des-Essoyottes, maille 3023D12, le 19 juillet 2018.

► L'Armillaire sans anneau est facile à reconnaître : il rappelle l'Armillaire couleur de miel par son chapeau et sa croissance en touffes sur les souches, mais son pied est totalement lisse et nu. L'espèce a été longtemps nommée *A. tabescens*, binôme apparemment non prioritaire.



Leg. JCV & det.JCV



1



2

1 : Spores 8-10 (12) x 2 µm, elliptiques-fusiformes, parfois un peu arquées, lisses, hyalines, à une seule cloison, tétraguttulées le plus souvent.
2 : Asques octosporés, 60-90 x 4-4,5 µm. Paraphyses filiformes et remplies de nombreuses guttules jaunâtres.



Fructification 0,5-1,5 mm, irrégulièrement cupuliforme à orbiculaire, pratiquement non stipitée. Hyménium lisse, jaune soufre. Surface externe et marge un peu plus claires et finement duveteuses. Marge faiblement débordante. Apothécies isolées, ou souvent fasciculées et soudées à la base.



Sous une branche morte couverte de Sphaeriales (Ascomycètes).
 Combe Saint-Martin, maille 3023D14, le 21 novembre 2018.

► La très ressemblante *B. citrina* possède des fructifications plus grandes, non fasciculées et ne croît pas sur des Sphaeriales. D'autres possibilités de confusions existent avec les espèces du genre *Hymenoscyphus* qui sont cependant toutes distinctement stipitées.

► *Ceratosphaeria lampadophora*

588

(Berk. & Broome) Niessl



Leg. JCV ; det. AG



1

2

1 : Asques cylindriques, 150-175 x 8-9,5 μ m, appareil apical 3-3,5 x 2-3 μ m, ascospores bisériées.

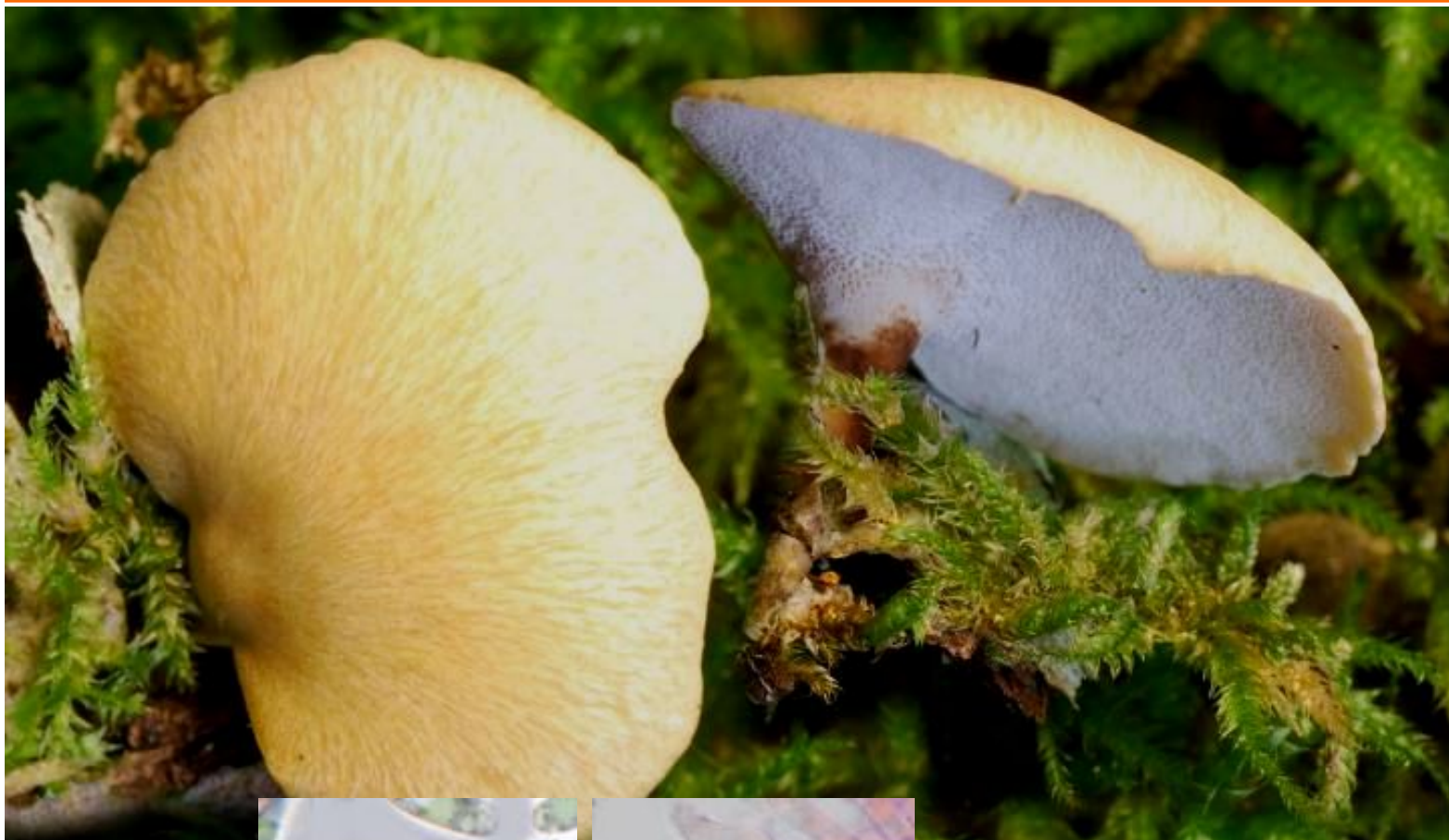
2 : Ascospores hyalines fusiformes, 52-72 x 3,5-4,5 μ m, 5-7 septées.

Ascoms périthécioïdes globuleux légèrement aplatis, lisses mais parfois recouverts de cristaux jaunes pouvant atteindre un millimètre de diamètre munis d'un long bec central, atteignant 900 μ m de long pour 200 μ m de diamètre, brun-jaune à brun foncé, isolés ou en petits groupes en général immergés ne laissant que les becs apparents en surface, voire érompents mais ici superficiels sur le bois bien dégradé. Potentiellement répandu, mais donné plutôt rare, il s'agit de la première observation en Côte-d'Or.

Sur branche tombée dégradée de frêne.

Combe Lavaux, maille 3023D14, le 4 septembre 2018.

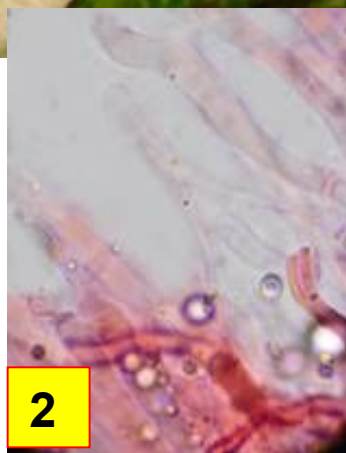
► Beaucoup de pyrénomycètes de la sous-classe des *Sordariomycetidae* ressemblent à ce *Ceratosphaeria*. Mais celui-ci, de part ses teintes jaunes peut se reconnaître en dépit d'un curieux changement de morphologie : avec ou sans cristaux jaunes, jeune ou vieux, il peut être troublant. Cette récolte est pédagogiquement intéressante puisque tous ses aspects sont présents. La détermination n'a cependant été possible qu'à l'aide d'une étude microscopique.



Leg. & det. JCV



1



2

1 : Spores elliptiques, lisses, hyalines, guttulées, 9-11 × 3,5-4.

2 : Dimitique: hyphes génératrices larges de 2-5 µm, cloisonnées et le plus souvent bouclées; hyphes squelettiques à parois épaisses, ramifiées, larges de 2,5-6 µm.

Bois mort

Feuillus

Fructification stipitée, flabelliforme, 10-50 mm de diamètre. Surface piléique lisse, un peu ridulée radialement vers la marge, glabre, ocre-jaune à l'état frais, puis orange-brun par la suite. Face inférieure finement porée, blanche dans la jeunesse, puis crème à ocre-brun. Pied central ou excentrique, cylindrique ou faiblement conique, 10-40 (50) x 3~10 mm, crème à brunâtre, lisse, mat; base ou moitié inférieure noire, nettement limitée.

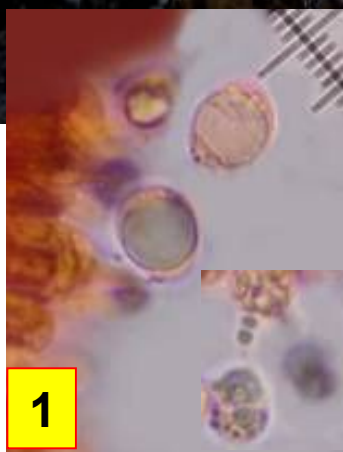
Sur une branche morte attenante à l'arbre.
Combe Chaudron, maille 3023D23, le 15 août 2018.

Fréquent

► *Cerioporus leptocephalus* (= *Polyporus varius*) pourrait être confondue avec *P. badius* et *P. melanopus*, mais la première a des hyphes non bouclées alors que la seconde possède un pied entièrement noir et ridé longitudinalement. Les petits exemplaires de *P. varius* mesurant 10-30 mm de diamètre sont considérés comme variété *nummularius* par certains auteurs.



Leg. JCV & det. JCV



1 : Spores issues de basides bisporiques, sphériques à globuleuses, lisses, 8-10 x 7-9 µm.
2 : Hyphes et basides bouclées.

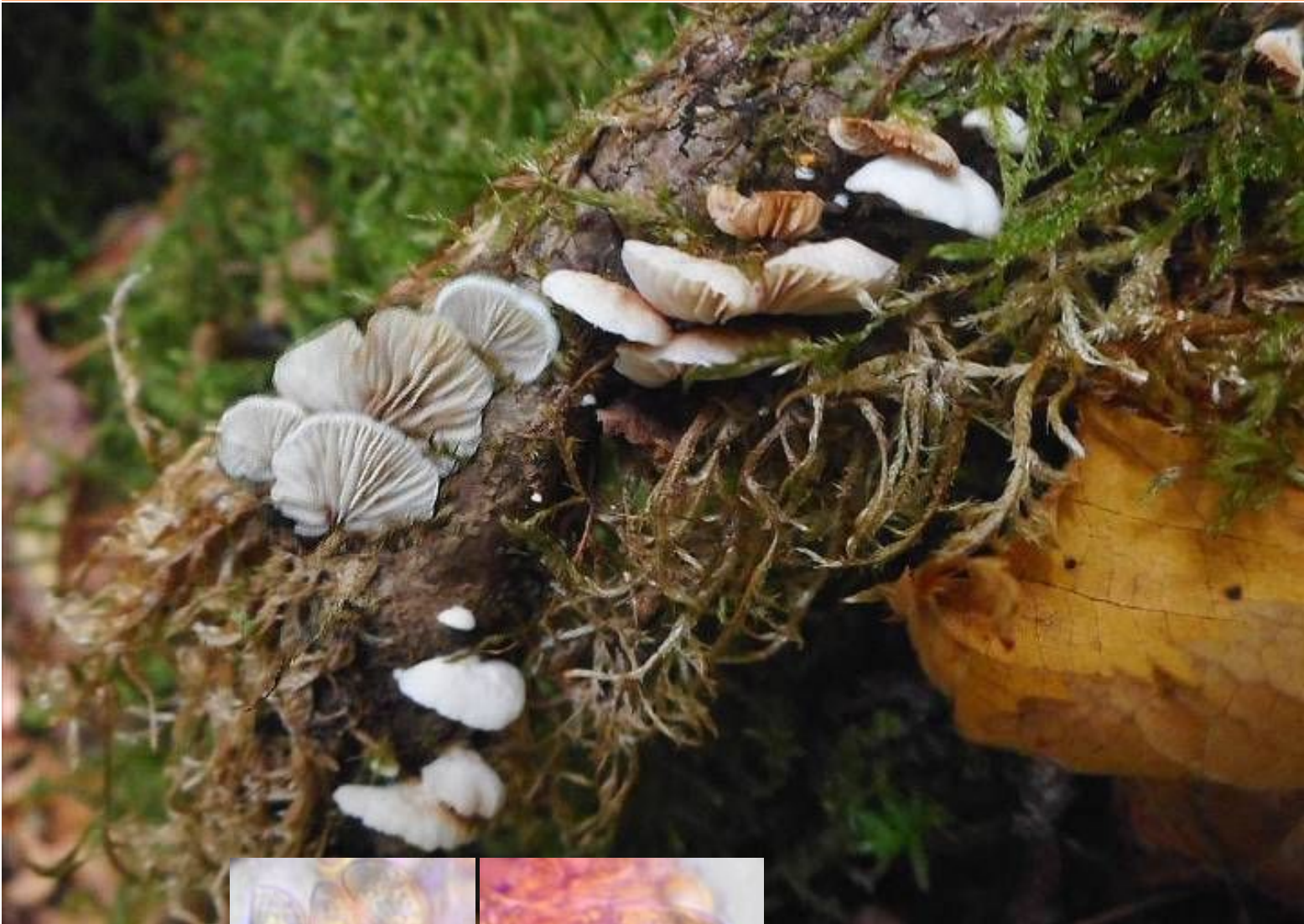


Fructification coralliforme de 3-10 cm de haut sur 2-6 cm de large, formée à partir d'une "souche" sans "tronc apparent", par des ramifications à extrémités obtuses, ni aplaties, ni pectinées, ni fourchues, un peu ridées, ocracé grisâtre à reflets lilas dans la jeunesse puis grises, gris violacé, brun cendré, plus clair vers les extrémités et à la souche. Chair blanchâtre, molle.

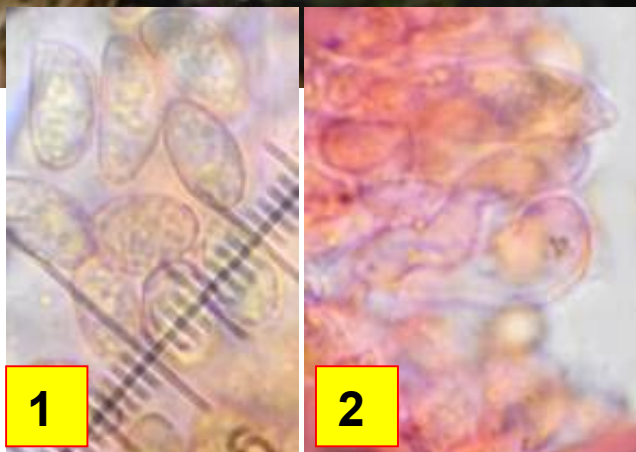
En bordure de sentier, partie terreuse.
Combe Saint-Martin, maille 3023D14, le 13 juin 2016.



► La Clavaire grise est difficile à distinguer sur le terrain des formes entièrement parasitées de *Clavulina cristata* qui pourtant ont l'extrémité des rameaux plus divisée. Il existerait, en dehors des exemplaires parasités, de nombreux intermédiaires vers *Clavulina cristata*.



Leg. & det. JCV



1

2

1 : Spores 6-7,5 x 2,5-4 µm, étroitement cylindro-elliptiques, finement aspérulées, pâles.

2 : Cheilocystides 20-40 X 5-15 µm, irrégulières ou diversement diverticulées au sommet.

Chapeau 0,5-2 cm, bossu à presque plat, pubescent à vilieux vers le point d'attache, blanc ou à peine ochracé à beige pâle avec l'âge. Marge régulière ou ondulée à lobée. Lames assez serrées, crème pâle puis beige rosé assez pâle. Stipe réduit à un petit tubercule blanchâtre.

Sur une branche morte moussue, à terre.

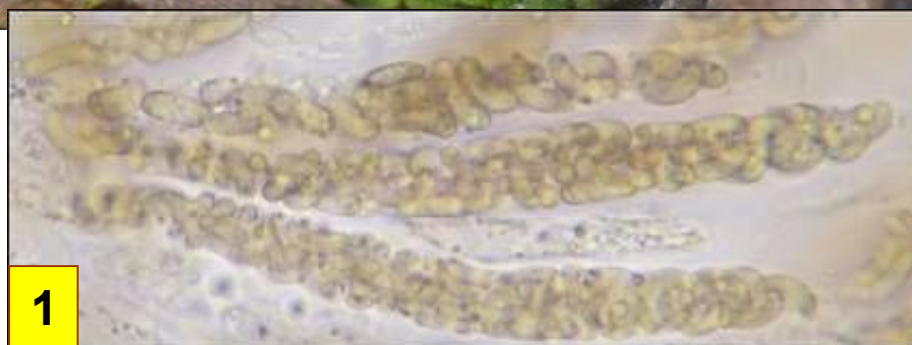
Combe Chaudron, maille 3023D23, le 15 août 2018.

► Espèce courante, fréquente dans nos futaies. *Crepidotus variabilis* est souvent remplacée, dans les taillis par exemple, par *C. cesatii* (quasiment identique), à spores subglobuleuses assez grandes (6-10 x 5-8 µm), finement aspérulées.

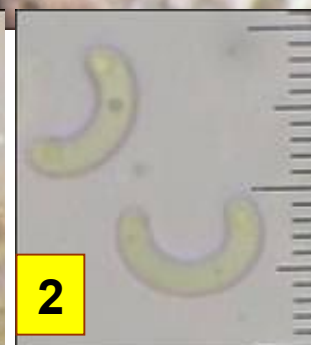
Bois mort

Feuillus

Fréquent



1



2

Leg. AG & det. AG

1 : Asques unituniqués, multispores, partie sporifère mesurant environ 70-80 x 7-12 μ m.
2 : Ascospores jaune pâle, allantoïdes à fortement arquées, 7-8 x 2 μ m.



Stromas noirs, pulvineux à presque hémisphériques, parfois coalescents, immergés sous l'écorce puis la déchirant pour finir érompants. Surface ruguleuse, sillonnée, ponctuée par des ostioles difficilement repérables. Fréquent.

Sur chêne (*Quercus petraea*).

Combe Chaudron, maille 3023D23, le 16 mars 2018.



► Pyrénomycète classique du chêne. Parmi les *Diatrypella* (*Diatrypaceae* multispores), *D. quercina* se distingue des autres espèces par des spores nettement plus arquées. Ainsi, assuré que le substrat est du chêne, on ne peut le confondre avec *D. favacea*, espèce du genre plus répandue, car plus ubiquiste (observée sur un certain nombre de feuillus, mais jamais sur chêne). Néanmoins une étude microscopique sera nécessaire. A été aussi observé sur saule.



Leg. JCV & det.JCV



1

2

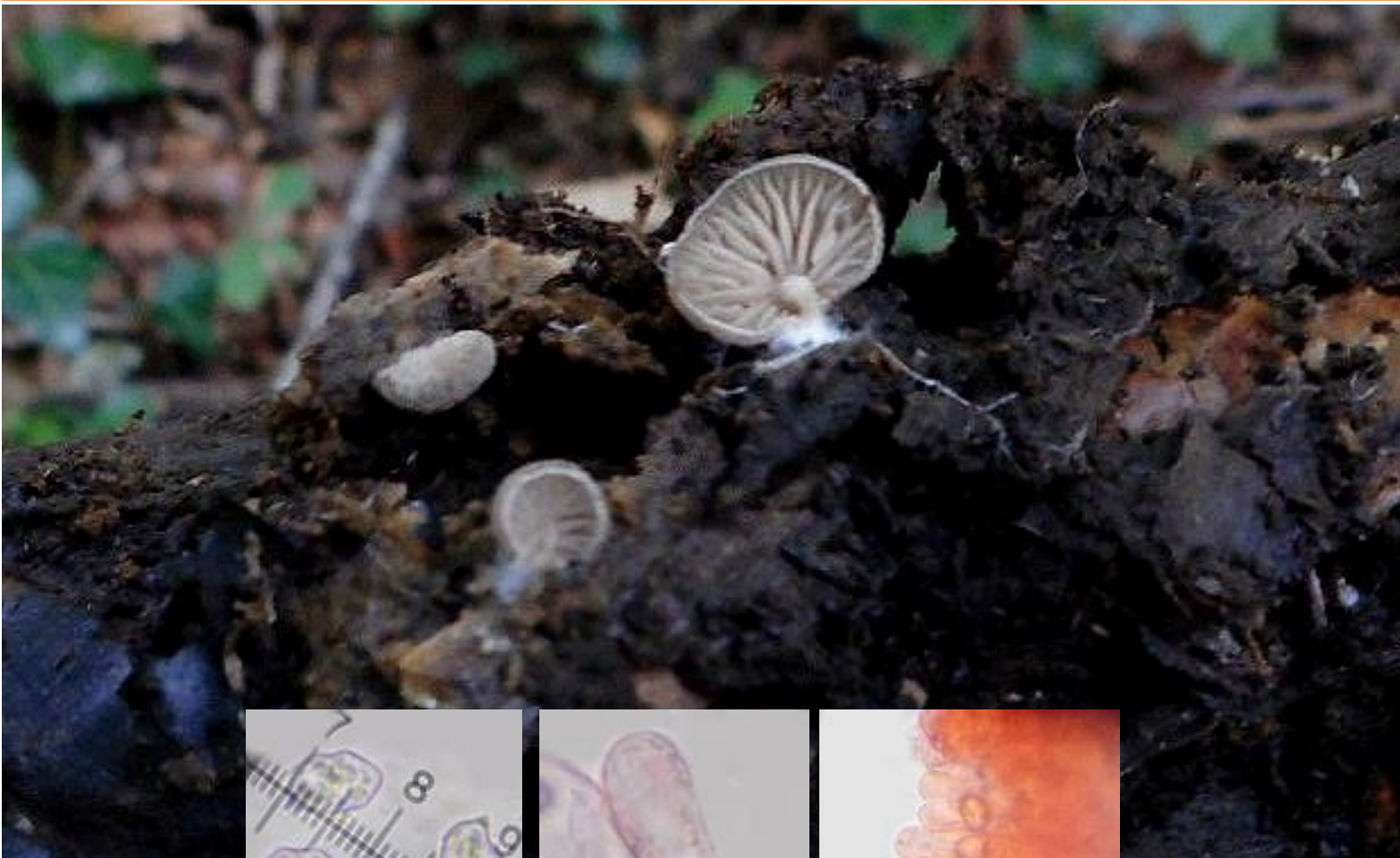
1 : Spores 14-20 x 3,5-4 µm, allantoïdes, souvent biguttulées. **2** : Basides allongées, 55-45 x 6-8,5 µm.
2 : Asques avec épaississement apiculaire de 0.5-1.5 µm; Paraphyses filiformes, larges de 3-4 µm.

Apothécies érompantes, cespiteuses, céracées-coriaces, d'abord globuleuses, fermées, de couleur rouille, puis ouvertes, en forme de coupelles irrégulières et inégalement marginées, à disque jaune ou brun, larges de 2 à 4 millimètres.

En bordure du sentier, sur la branche morte, pendante, d'un orme. Combe Saint-Martin, maille 3023D14, le 21 novembre 2018.

► Espèce rarement citée dans les inventaires, vraisemblablement très rare, venant spécifiquement sur bois mort d'orme. A comparer avec *Sclerencoelia fascicularis*, sur bois mort de noisetier ou d'aulne; avec *S. pruinosa*, sur peuplier, apothécies plus isolées, spores 12-13 x 3 µm et *S. fraxinicola*, sur frêne, apothécies solitaires à grégaires de teintes noirâtres, spores 12-15 x 3,2-3,5 µm.

Première
mention
côte-
d'orienne



Leg. JCV & det.JCV



1

2

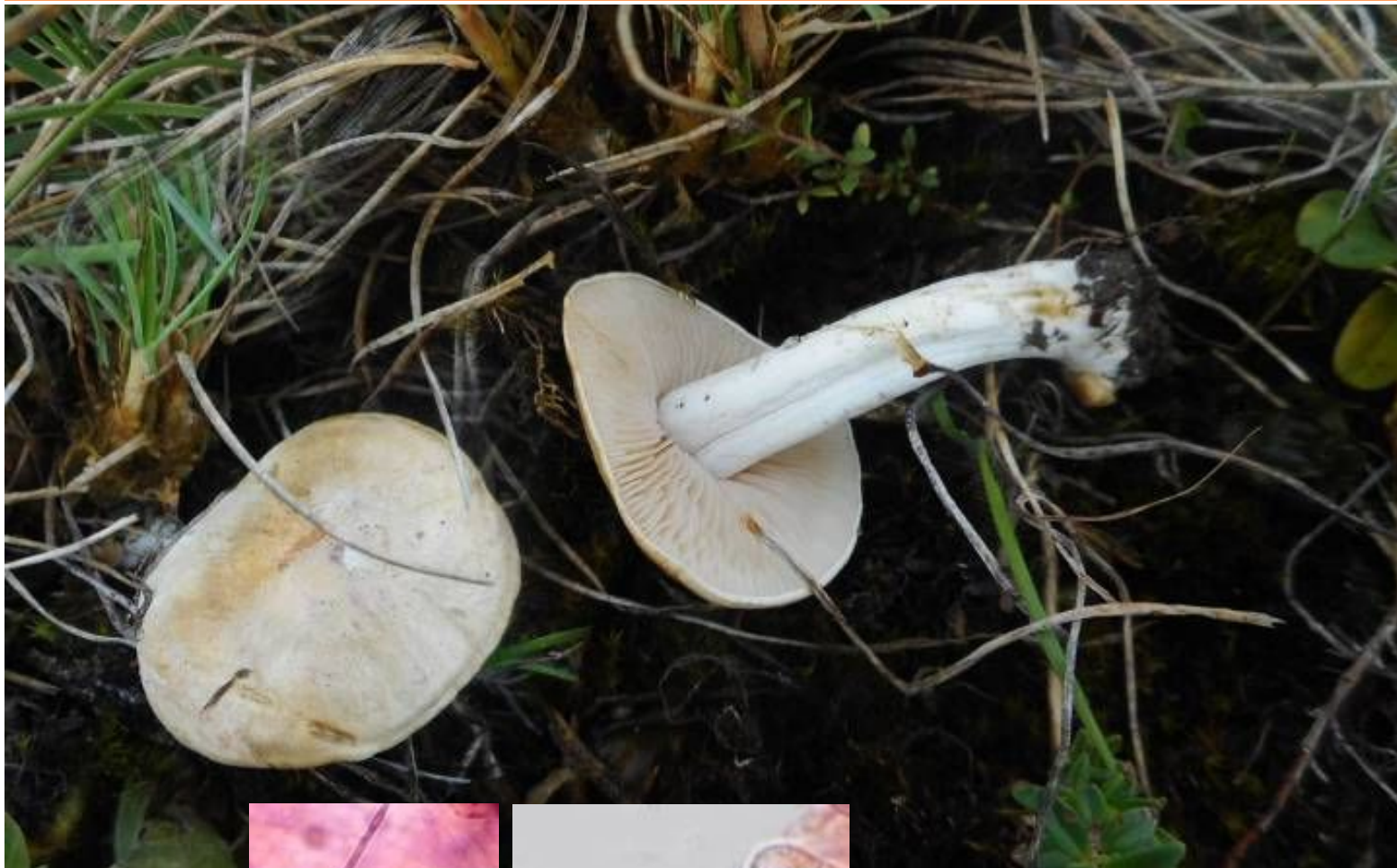
3

- 1 : Spores arrondies anguleuses à 5-7 sommets, 8,8-10,9 x 6-7,6 µm; sporée brun rose.
 2 : Revêtement piléique formé d'hyphes couchées, parallèles avec quelques extrémités dressées, surtout au centre, atteignant 12 µm de largeur; cloisons non bouclées.
 3 : Arêtes des lames fertiles, dépourvues de cheilocystides.

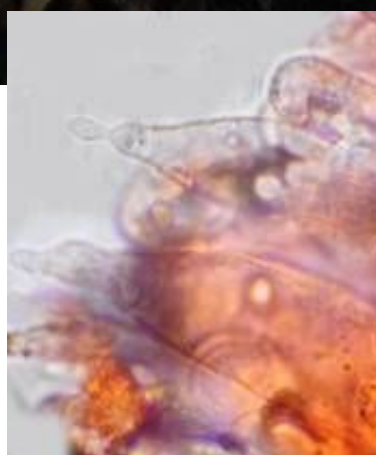
Chapeau 10-30 mm de diamètre, hémisphérique à réniforme et fixé latéralement, avec un pied +/- central; surface fibrilleuse radialement, gris beige ou gris brunâtre avec l'âge ; marge aiguë, entière. Chair blanchâtre, mince, odeur et saveur farineuses, douces. Pied le plus souvent rudimentaire, 2-6 (10) x 1-2 mm, cylindrique à conique, un peu aminci vers la base.

Sur du bois mort humidifié après un orage.
 Combe Chaudron, maille 3023D23, le 25 août 2018.

► Cette espèce pourrait être confondue avec un *Crepidotus* dans la nature car ce dernier présente également des lames brun rose et il vient dans les mêmes habitats, mais il produit des spores subsphériques à ellipsoïdales et non anguleuses.



Leg. JCV & det. JCV



1 : Spores hétérodiamétriques à 5-8 angles, 11-12,5 x 7-8,5 μm .
2 : Cheilocystides lagéniformes à fusiformes ventrues avec un long col.



Chapeau 2-6 cm, convexe puis plan, marge non striée, lisse et un peu vernissé, mastic, beige pâle. Lames échancrées à adnées, blanchâtres puis rose sale à reflets brunâtre pâle. Stipe parfois un peu tordu, fibrilleux à strié longitudinalement, fistuleux, base tomenteuse blanche, 3-8 x 0,4-0,8 cm, blanchâtre à reflets jaunâtres ou brunâtres. Chair blanchâtre, odeur nulle ou très faible de farine, saveur très faible de farine.

Marais temporaire sur dalle à *Allium schoenoprasum*.
Le Plain-des-Essoyottes, maille 3023D12, le 13 juin 2018.



► Avec sa silhouette et ses couleurs d'Hébélome, l'Entolome à pied excentré est trompeur, mais une fois qu'il a été correctement placé dans le genre *Entoloma*, son identification est facile. *E. eximium*, très rare et méconnu, lui ressemble un peu, mais son chapeau est conique, et il pousse dans les bois, probablement associé aux charmes. (Eyssartier & Roux, p. 660)



1 : Spores à 6-9 angles irréguliers, 10-12,5 x 6-7 µm.

2 : Cheilocystides cylindriques à clavées plus ou moins pigmentées de brun.

3 : Revêtement piléique en trichoderme, à éléments terminaux en massue. Pigment intracellulaire, brunâtre.

Chapeau 1,5-5 cm, plan-convexe et un peu ombiliqué, longuement strié, brun jaunâtre sordide, brun sombre au centre, pâlisant en séchant. Lames émarginées à adnées, brunâtres puis brun rosé grisâtre, arêtes plus ou moins érodées, parfois teintées de brunâtre. Stipe fragile, lisse et poli, base tomenteuse blanche.

Marais temporaire sur dalle à *Allium schoenoprasum*.

Le Plain-des-Essoyottes, maille 3023D12, le 15 juin 2018.

► Le chapeau translucide strié, l'arête des lames souvent brunâtre, le pied lisse, l'arête des lames stérile, de nombreuses spores dépassent 10 µm et les boucles absentes caractérisent *Entoloma longistriatum*, un précieux indicateur de la valeur patrimoniale d'une pelouse.



1 : Spores hétérodiamétriques à 5-9 angles, 9-11,5 x 6-8 µm.

2 : Cheilocystides cylindriques à clavées, pigment violet intracellulaire.

3 : Revêtement piléique en trichoderme, à éléments terminaux en massue. Pigment intracellulaire, grisâtre.

Chapeau 1-5 cm, convexe au centre ombiliqué, non hygrophane, marge non striée enroulée, irrégulière, tomenteux puis squamuleux et rimeux avec l'âge, gris violacé, centre plus sombre. Lames plus ou moins adnées, arquées, blanches à crème puis roses. Stipe fibrilleux de fibrilles sombres, base tomenteuse de blanchâtre, gris d'acier. Odeur faible, agréable.

Marais temporaire sur dalle à *Allium schoenoprasum*.

Le Plain-des-Essoyottes, maille 3023D12, le 15 juin 2018.

► L'identification des Entolomes à chapeau et stipe plus ou moins bleus du sous-genre *Leptonia*, à boucles nulles et cellules marginales présentes n'est pas toujours aisée. *Entoloma mougeotii*, d'abord d'un beau bleu assez sombre tourne à un bleu-gris un peu violacé particulier.

Leg. JCV & det. JCV

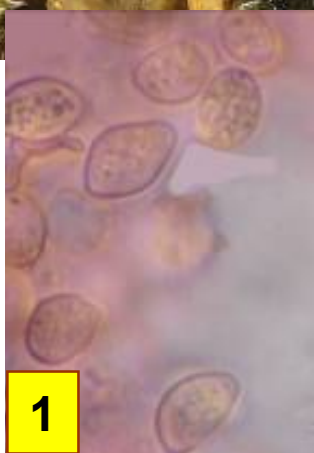
Pelouse
sèche

Xéro-
bromion

Peu
fréquent



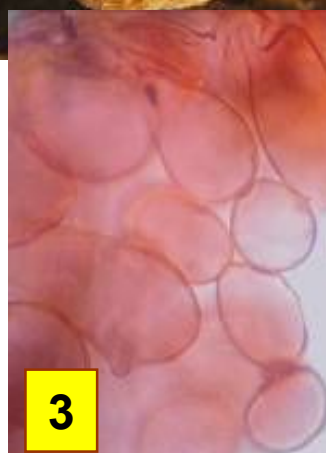
Leg. JCV & det. JCV



1



2



3

1 : Spores fraîches semblant à peine teintées sous le microscope, à paroi très mince, 7,5-9 x 5-6 μ m, franchement en amande.

2 : Cheilocystides à ventre surmonté d'un bec très grêle.

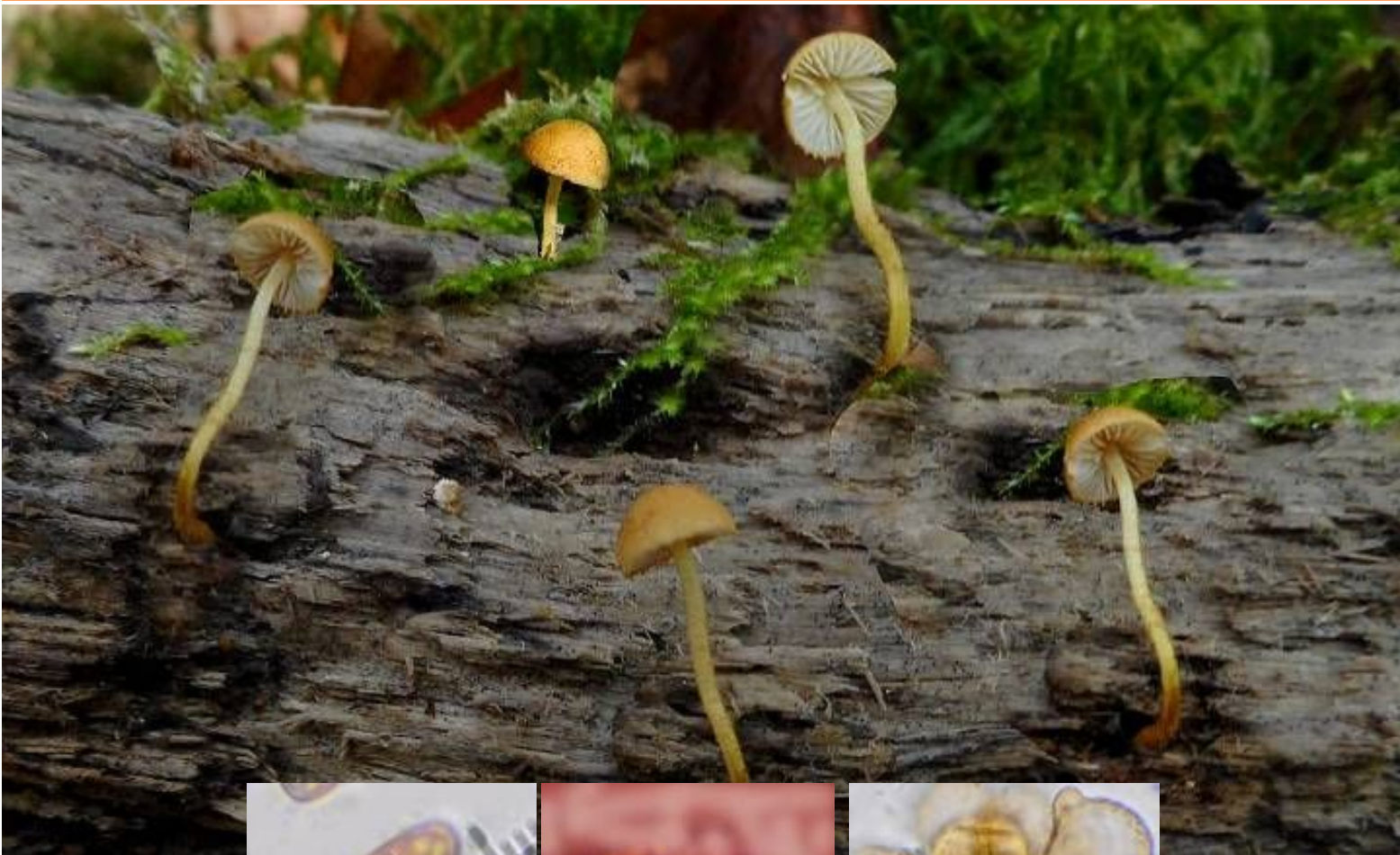
3 : Revêtement piléique celluleux.

Chapeau d'une teinte carnée sale mêlée d'ocracé, à centre un peu plus roussâtre, farineux-micacé. Stipe roussâtre-carné, brunissant vers le bas. Lames orangé clair. Faible odeur de pelargonium.

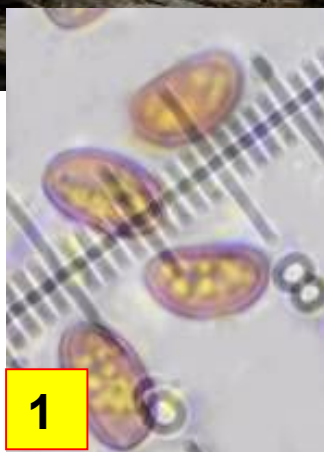


En bordure de buis défeuillé par la pyrale, dans la mousse.
Plain des Essoyottes, maille 3023D12, le 5 novembre 2018.

► Il est maintenant d'usage de synonymiser *F. carpophilus* et *F. carpophiloides* que l'on peut différencier cependant par la couleur des carpophores, la taille des spores et un habitat différent (pelouse sèche pour *F. carpophiloides*).



Leg. & det. JCV



1



2



3

- 1 : Spores 6-8 (9) x 3,5-5 μ m, phaséolées à sommet +/- angulé, subporé.
 2 : Cheilocystides 30-50 (65) x 4-6 (10) x 5-8 (13) μ m, cylindro-flexueuses à clavées.
 3 : Articles cuticulaires 20-45 (60) x 15-40 μ m isodiamétriques à \pm piriformes; pigment de membrane \pm zébrant.

Chapeau 0,5-1 (1,5) cm, à marge appendiculée et revêtement granulé, ocre roux à jaune ochracé. Lames adnées, blanchâtres dans la jeunesse. Stipe 1-2 x 0,1 cm, subconcolore à sommet crème-jaunâtre et base rousse; voile nul. Chair insignifiante.

Sur une branche morte moussue, à terre.
 Combe Chaudron, maille 3023D23, le 15 août 2018.

► Les spores colorées, à membrane épaisse, conduisent à la section *Granulosi*. La forme des spores et des cheilocystides permettent d'affiner la détermination. A comparer avec *F. muricatus*, parfois synonymisé, moins grêle, au stipe armillé, aux couleurs plus brun châtain.



Première
mention
côte-
d'orienne



Leg. JCV & det.JCV

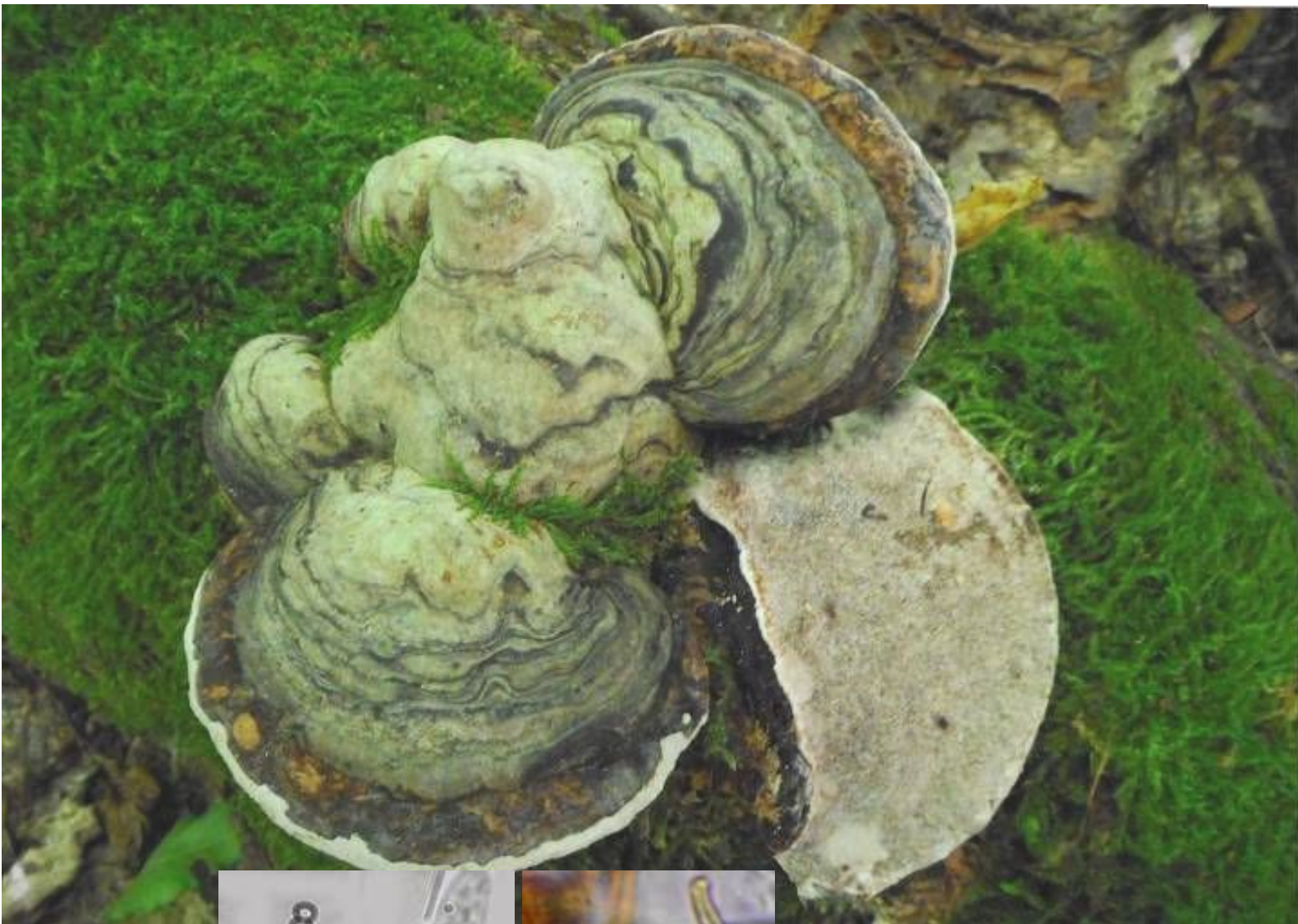


- 1 : Spores ellipsoïdes, phaséoliformes, sans pores germinatif, 7-9 x 4,5-5 µm.
 2 : Cheilocystides très variables, lagéniformes, subutriformes, avec ou sans sommet subcapité.
 3 : Pileipellis formé d'hyphes plus ou moins globuleuses, avec pigment incrustant brun.

Chapeau, 6-9 mm, plan-convexe, très finement granuleux, brun-rougeâtre foncé, pâlisant en isabelle-ochracé. Lames adnées ou décurrentes par une dent, jaunâtre clair. Stipe 11-30 mm, initialement fibrilleux, prumineux au sommet, brun-rouge.

En bordure de chemin, sur du bois mort.
 Combe Saint-Martin, maille 3023D14, le 17 novembre 2018.

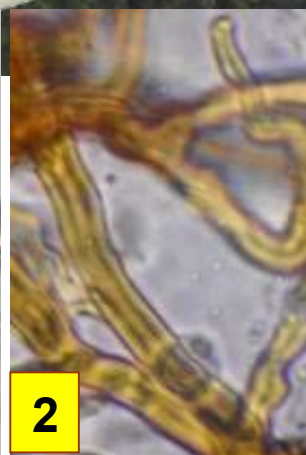
► Les spores atteignant 9 µm, phaséoliformes, sans pores germinatif et les cheilocystides lagéniformes associées à la petitesse des carpophores conduisent à *F. gracilis* dans un genre où les divers caractères différentiels sont assez subtils à apprécier.



Leg. JCV & det. JCV



1



2

1 : Spores 12-20 x 5,5-7,5 µm, cylindracées.
2 : Structure trimitique.

Chapeau largement fixé latéralement, 10-50 cm, en sabot plus haut que large ou en console assez mince, glabre, zoné-bosselé concentriquement. Grisâtre à brunâtre. Pores circulaires (4-5 par mm), concolores à gris brunâtre. Très dur. Chair brun-roux foncé.

En bordure de sentier, sur bois mort de chêne.
Le Plain-des-Essoyottes, maille 3023D12, le 19 juin 2018.

► L'amadouvier est une espèce courante, sa chair fibreuse dense, qui brûle très lentement, a peut-être permis aux hommes préhistoriques de domestiquer le feu.



Leg. JCV & det.JCV



1

1 : Spores 6-9 μm , finement verruqueuses; pseudocapillitium constitué de fragments de péridium contenant des granules calcaires blanches.



Aethalium jaune vif, de forme irrégulière, parfois très grand, pouvant s'étendre sur une très grande surface (500 cm^2). Calcaire interne blanc. Pseudocapillitium abondant. Plasmode jaune.

Sur une branchette de chêne à terre.
Combe Chaudron, maille 3023D23, le 25 août 2018.



► Ce *Fuligo*, qui ne fait plus aujourd'hui partie du règne des champignons, attire facilement le regard par sa couleur vive. Lorsque le temps est humide il devient déliquescent, prenant alors un aspect visqueux et vitreux. Ce myxomycète rampe littéralement sur son support pour se nourrir. Son nom, d'origine gauloise (tann), vient de son biotope préféré : l'écorce du chêne.



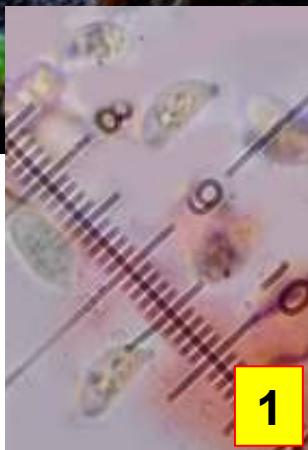
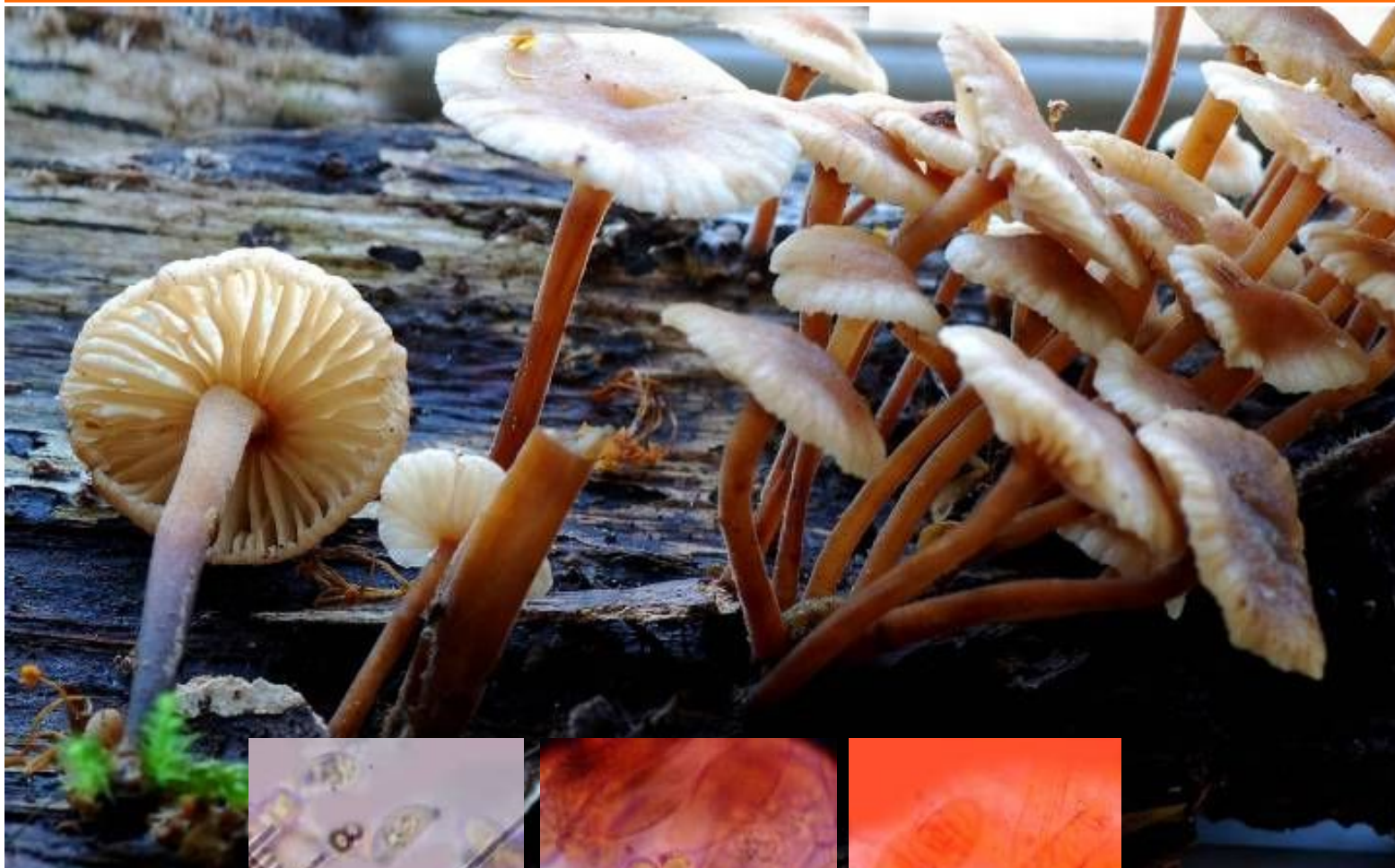
1 : Basidiospores brunes largement elliptiques, tronquées, verruqueuses, extrémité aplatie avec un pore germinatif hyalin, mesurant environ 10 x 7 µm.

Fructification stipitée et pilée, chapeau pouvant atteindre facilement 15 cm, composée d'une croûte brun luisant à bord plus clair surtout dans la jeunesse, et une face inférieure porée gris-blanchâtre à crème, brunissant au toucher ou avec l'âge. Stipe brun foncé à noir luisant pouvant dépasser les 15 cm de haut pour 2 à 4 cm de diamètre. Assez fréquent dans nos charmaies.

Au pied d'un chêne (*Quercus robur*).

Combe Chaudron, maille 3023D23, le 15 septembre 2018.

► Espèce emblématique de nos chênaies-charmaies. Ce champignon poré est une des espèces les plus faciles à identifier, même si on devra faire attention à ce qu'il ne croisse pas sur conifères, habitat d'un autre ganoderme stipité, *Ganoderma carnosum* (qui possède en outre des spores un peu plus grosses). Les autres ganodermes de nos feuillus ne sont pas stipités. *G. lucidum* est connu pour permettre au corps humain à s'adapter à son environnement, à s'auto-nettoyer et à apporter une vitalité à celui-ci, presque autant que pourraient le faire des médicaments chimiques ou autres petites pilules bleues. Ainsi il rentre dans certains traitements contre le cancer.



Leg. JCV & det. JCV



- 1 : Spores 7-8 x 3,2-3,5 μm , elliptiques à subfusiformes, uniguttulées, lisses.
 2 : Cheilocystides obovales, utriformes ou lagéniformes 30-50 x 15-20 μm .
 3 : Epicutis filamenteux. Pigment membranaire zébrant et boucles nombreuses.



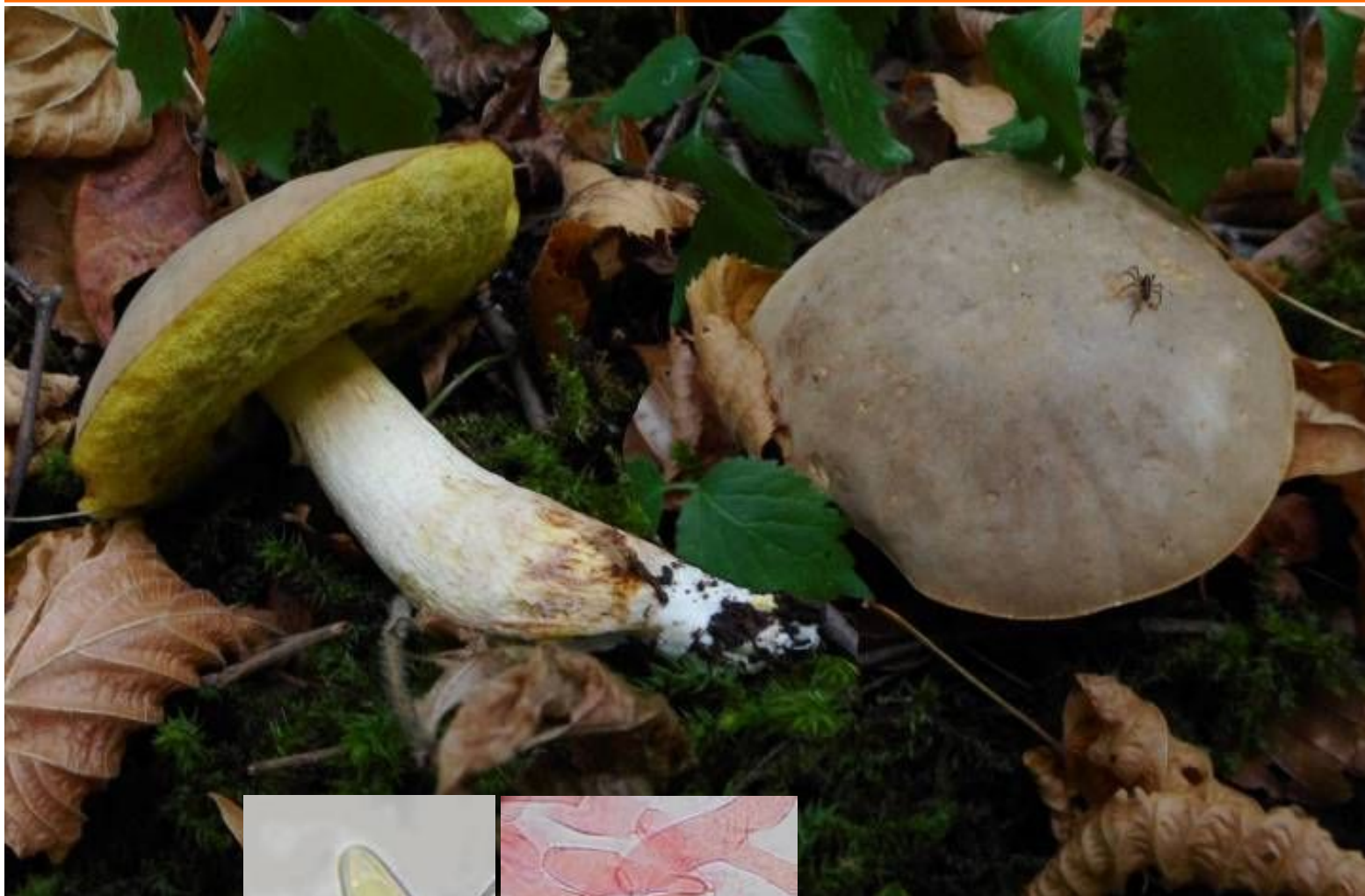
Chapeau 1,8-2,5 cm, plan convexe, marge entière, striée par transparence jusqu'aux trois-quarts à l'état imbu. Revêtement hygrophane, brun roux puis brun ochracé, à marge beaucoup plus pâle. Stipe 2-4 x 0,2-0,3 cm, subégal ou plus dilaté à l'apex, fistuleux à +/- creux, à surface sèche, entièrement pruineuse et le tiers inférieur brun rougeâtre à brun noir, le reste concolore au chapeau. Chair fragile, plus pâle que la surface, inodore et insipide.

Sur bois mort, en bordure du sentier.

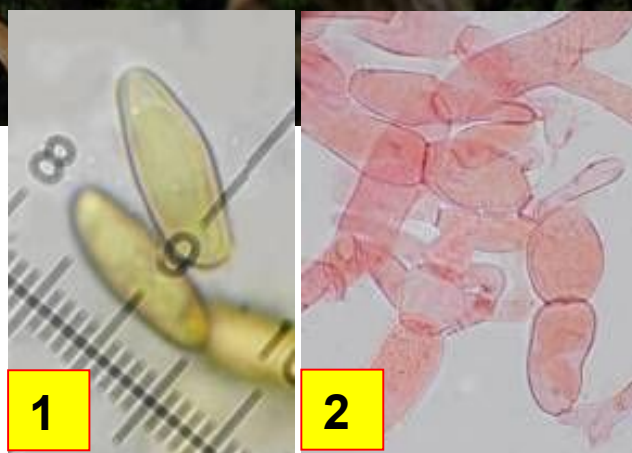
Combe Saint-Martin, maille 3023D14, le 13 juin 2016.



► *Gymnopus indorus* est caractérisé principalement, sur le terrain, par son absence d'odeur, il ne peut être confondu, de ce fait, ni avec *Gymnopus brassicolens*, ni avec *Gymnopus foetidus*, qui, tous deux, dégagent une odeur forte de chou pourri.



Leg. & det. JCV



1

2

1 : Spores 11-15 x 5-6 μ m, jaune verdâtre.
2 : Revêtement piléique en trichoderme, à articles terminaux parfois sphériques ou renflés, x 10- 50 μ m, donnant un aspect pouvant être hyménodermique, voire épithélial.



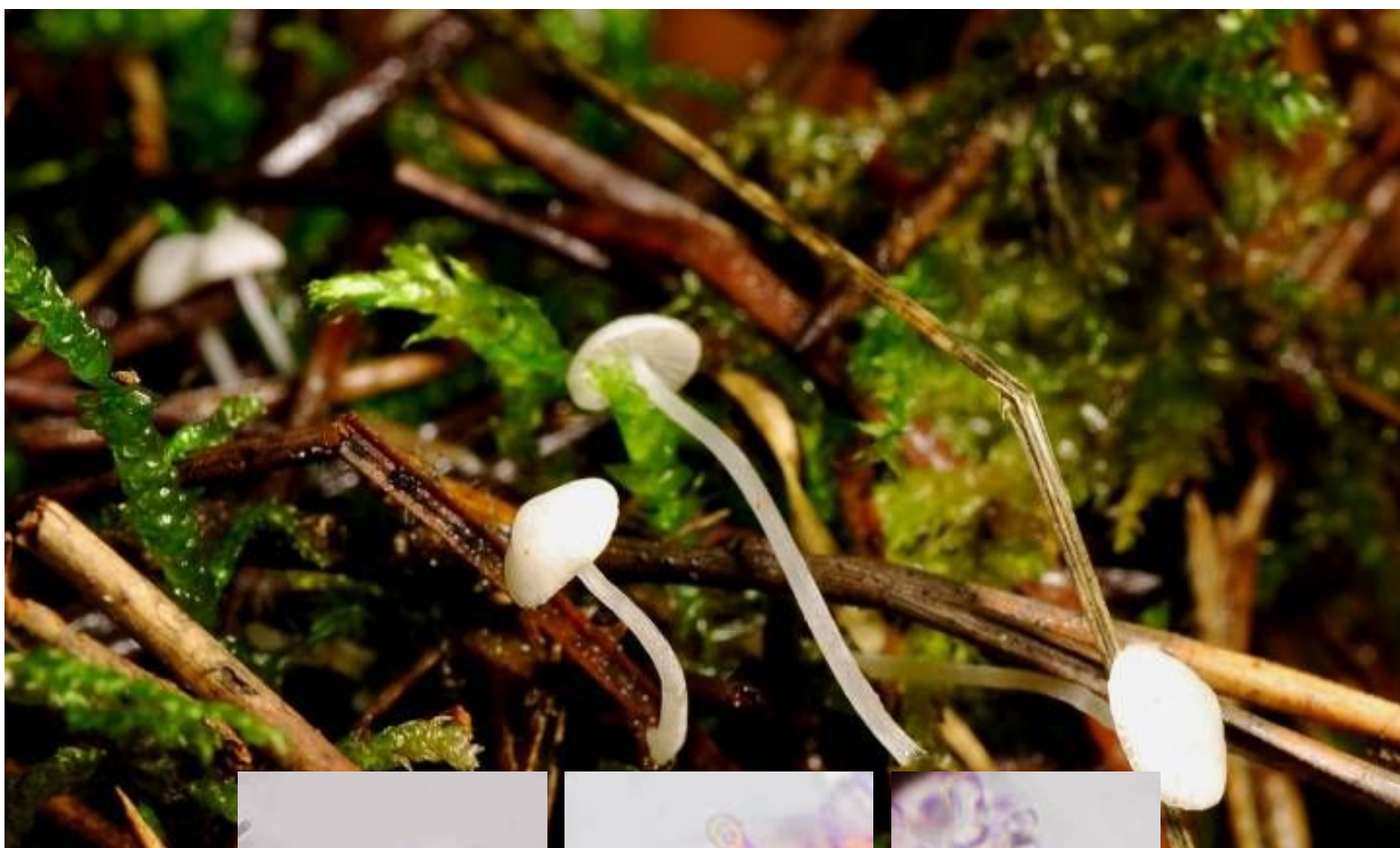
Chapeau 5-12 cm, sec, glabre, cabossé-martelé cérébriforme, brun fauve roussâtre à chamois rosé, parfois plus terne à beige grisâtre, souvent marbré. Pores jaunes à jaune olivacé, immuables. Stipe 7-15 x 1-4 cm, radicant, flexueux ou courbé, non réticulé, blanchâtre puis jaunâtre, lavé de roussâtre à brunâtre et parfois avec un cerne roussâtre vineux vers le haut. Chair citrin pâle ou blanche, parfois roux vineux dans les blessures. Saveur douce. Odeur iodée assez forte.



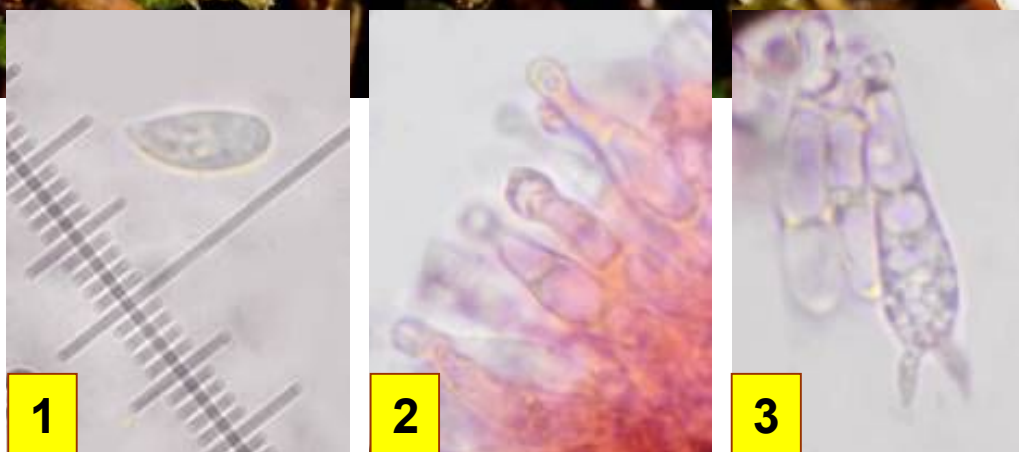
Sous les charmes, dans le bois.

Entrée de la Combe Chaudron, maille 3023D23, le 25 août 2018.

► Assez récemment séparé de *B. impolitus* (= *Hemileccinum impolitum*) qui se distingue par un chapeau velouté à feutré filamenteux, gris-beige à tonalités verdâtres, rosâtres ou brunes et par un stipe plus droit et robuste.



Leg. JCV & det.JCV



1 : Spores ellipsoïdes-fusiformes, lisses, à paroi mince, (9)10-12 x 3-4 μ m pour les basides à 2 stérigmates.

2 : Cheilocystides très abondantes, variables, souvent subcapitées à obtuses à l'apex.

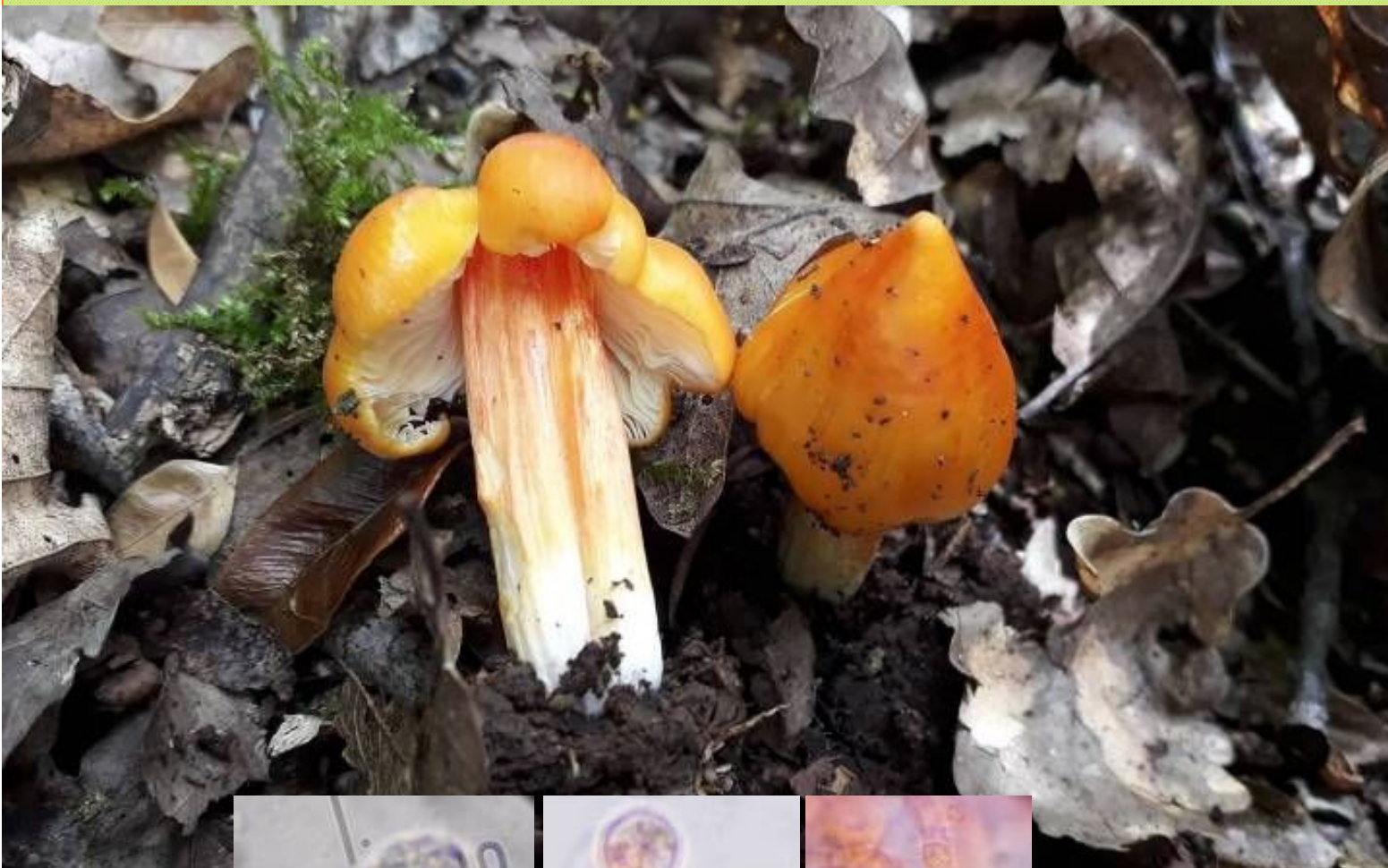
3 : Basides étroitement clavées, à 2 stérigmates sur notre récolte.

Chapeau 0,3-0,8(1,4) cm, conique-obtus à convexe, vite étalé et légèrement mamelonné-pointu, blanc. Lames étroitement adnées à sinuées, étroites, atteignant le pied, subespacées, blanches, à arêtes entières. Pied très fin, cartilagineux, flexible, plein à tubuleux, hérissé de poils blancs à la base.

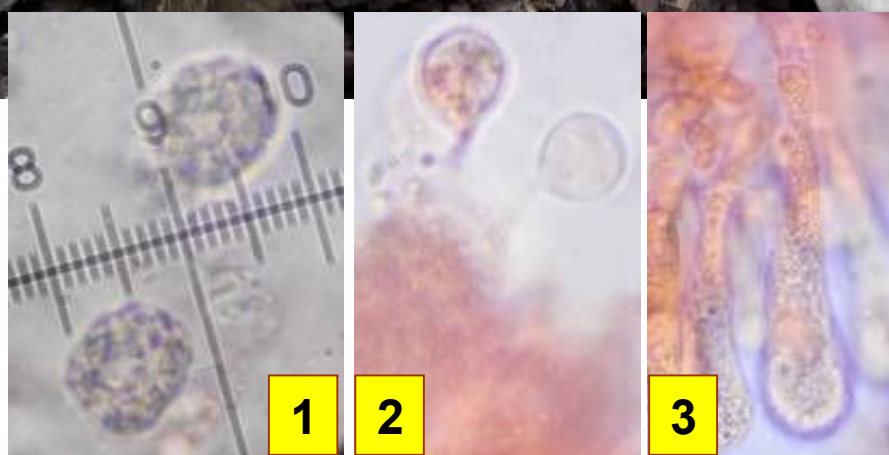
Greffé sur aiguilles de pins, sur le plateau.

Combe Saint-Martin, maille 3023D14, le 21 novembre 2018.

► Cette espèce se caractérise par son chapeau et son pied blancs; ses cystides lagéniformes avec une petite tête sphérique (cystides dites capitées). *H. pseudolactea*, très semblable, n'a pas les nombreux poils blancs à la base du pied qui caractérisent *H. lactea*.



Leg. JCV & det. JCV; Photo AG



1 : Spores largement elliptiques à ovoïdes, 9-12 x 6-8 μm .

2 : Basides 30-50 x 8-15 μm , parfois subcapitées.

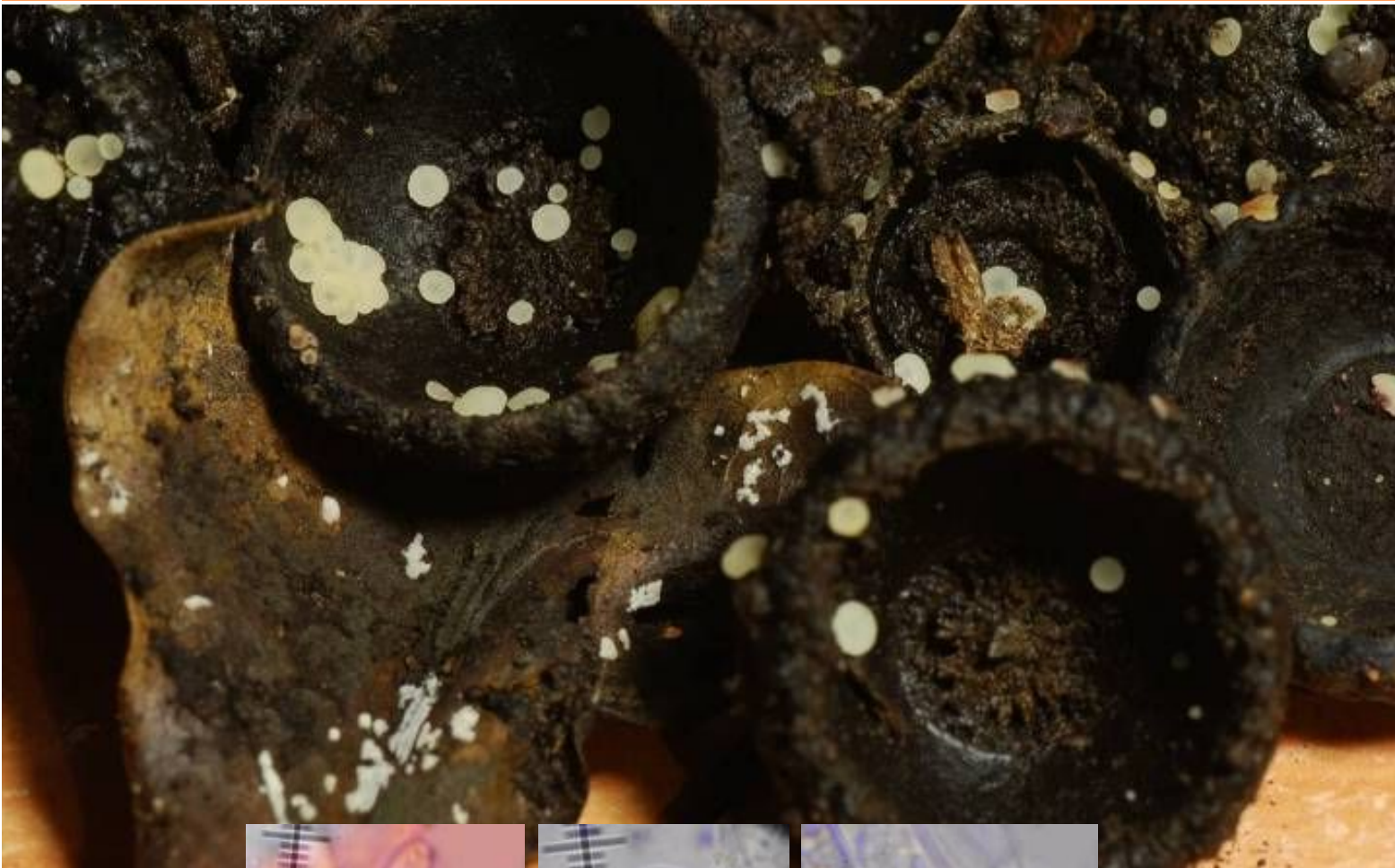
3 : Boucles aux basides comme aux hyphes de la trame.

Chapeau 2-6 cm, conico-convexe puis étalé, restant mamelonné ou obtus, non strié, lubrifié puis un peu fibrilleux radialement, jaune à jaune orangé. Lames échancrées, jaunes à jaunâtres avec l'arête plus pâle. Stipe parfois comprimé, jaune-orangé, plus pâle en bas.

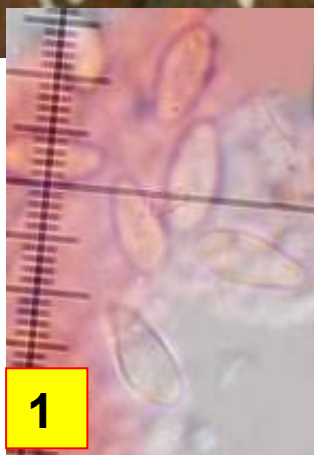
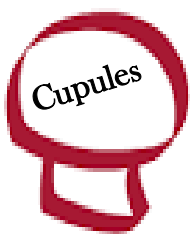
Sous les buis, en bordure de sentier.

Le Plain-des-Essoyottes, maille 3023D12, le 19 juin 2018.

► Les écrits récents, s'appuyant sur des études moléculaires, ont tendance à synonymiser plusieurs taxons (*H. aurantiolutescens*, *H. konradii*, *H. persistens*, *H. subglobispora*) de la section *Macrospora* sous le nom de *H. acutoconica*. (Voir fiches 243 et 546).



Leg. & det. JCV



1 : Spores irrégulièrement fusiformes, lisses, hyalines, avec 2 ou plusieurs guttules, parfois septées, $13-19 \times 3-4$ (5) μm .

2 : Asques octosporés, spores uni- ou bisériées, $100-180 \times 7-8$ μm , J+.

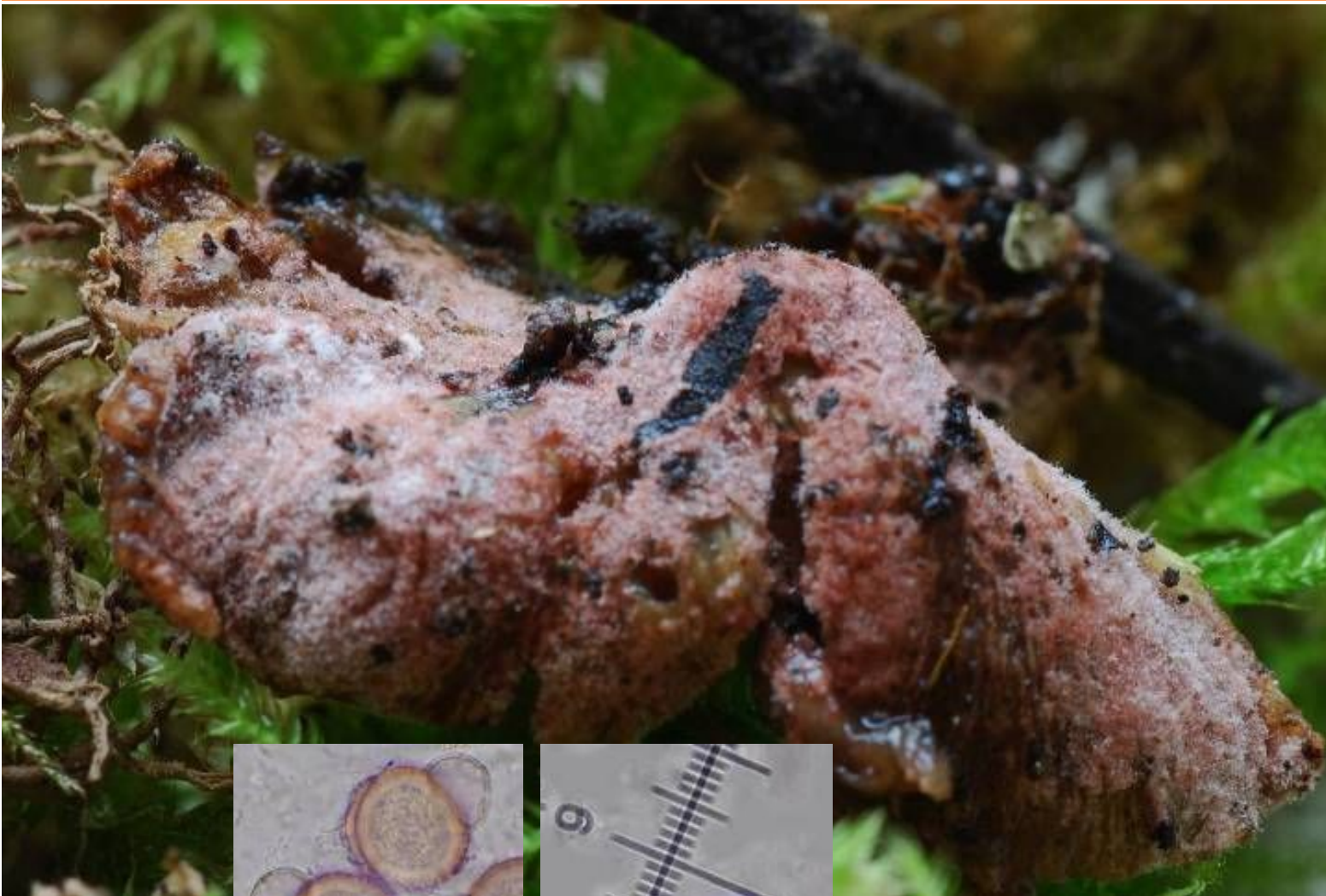
3 : Paraphyses cylindriques, épaisses de 2 μm , septées, parfois fourchues.

Fructification 1-4 mm, cupuliforme \pm étalée, nettement pédicellée. Hyménium blanchâtre à ocre-blanchâtre, lisse. Surface externe et pied concolores. Pied cylindrique atteignant 5 mm de longueur, lisse. Isolé ou à croissance serrée.

Sur cupules de *Quercus* (chêne).

Combe Chaudron, maille 3023D23, le 15 août 2018.

► Espèce assez caractéristique par son écologie ; sur cupules de hêtre croît également *Dasyscyphus virgineus*, celle-ci se reconnaît aisément par sa couleur nettement blanche et sa forte pilosité.



Leg. & det. JCV

Lieux
humides

1

2

1 : Chlamydospores biloculaires 25-35 μ m et 12-15 μ m pour la plus petite loge.
2 : Aleuriospores uni ou bi-sériées, légèrement verruqueuses, 15-18 x 8x 10 μ m.

Volvaire
naine

Hypomyces linkii Tul. (Anamorphe *Mycogone rosea* Link) se présente sous la forme d'une poudre rose, recouvrant entièrement les champignons parasités. La microscopie est caractéristique, présentant des cellules conidiennes sphériques, biloculaires, verruqueuses, de 25–35 μ m de diamètre.

Parasite de *Volvariella pusilla* (Volvaire naine)
Combe Chaudron, maille 3023D23, le 25 août 2018.

Rare

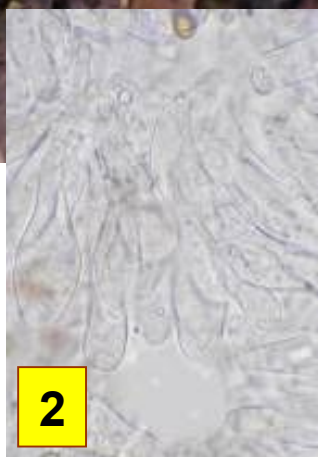
► Il semble que le cycle de vie de *Hypomyces linkii* ne soit pas encore complètement compris. Celui-ci alterne entre un stade asexué et un stade sexué, respectivement appelé stade anamorphe (comme ici) et le stade téléomorphe. Chacune de ces étapes contient des étapes intermédiaires qui varient selon les espèces.



Leg. JCV & det. JCV



1



2

1 : Spores elliptiques un peu réniformes, 9-12 x 5-7 µm.

2 : Cheilocystides clavées à un peu lagéniformes ou ventrues, 30-65 x 8-15 µm.

Chapeau 2-6 cm, conique, puis convexe avec un mamelon aigu, revêtement soyeux finement poudré de blanchâtre au début, puis finement vergeté ou un peu rimeux d'ocracé sur fond paille jaunâtre plus ou moins grisâtre ou beige ocracé (aspect général pâle). Lames étroitement adnées, gris crème jaunâtre pâle puis gris jaunâtre olivâtre, arêtes plus claires. Stipe plus ou moins clavé, satiné à soyeux, blanc. Chair blanchâtre à ocracé pâle, odeur nulle ou un peu farineuse.

Dans la litière, au bord du sentier.

Combe Chaudron, maille 3023D23, le 17 juin 2018.

► *Inocybe obsoleta* se reconnaît à ses teintes pâles et à son voile parfois ténu mais toujours présent, qui couvre le chapeau chez les jeunes. A chapeau plus nettement jaune : *I. flavella* a un chapeau simplement fibrilleux-rimeux, alors que *I. squamata* et *I. spuria* ont le chapeau nettement écailleux.

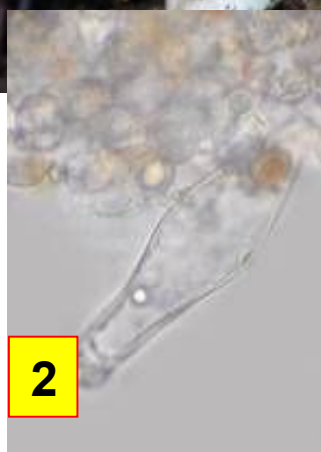
Litière

Feuillus

Peu fréquent



Leg. JCV & det. JCV



1 : Spores amygdaliformes à sommet un peu étiré, 9-11 x 5-7 μm .
2 : Cystides muriquées, lagéniformes à fusoides ou ventrues, 45-75 x 10-22 μm , paroi faiblement jaunâtre dans l'ammoniaque, x 1-2 μm .

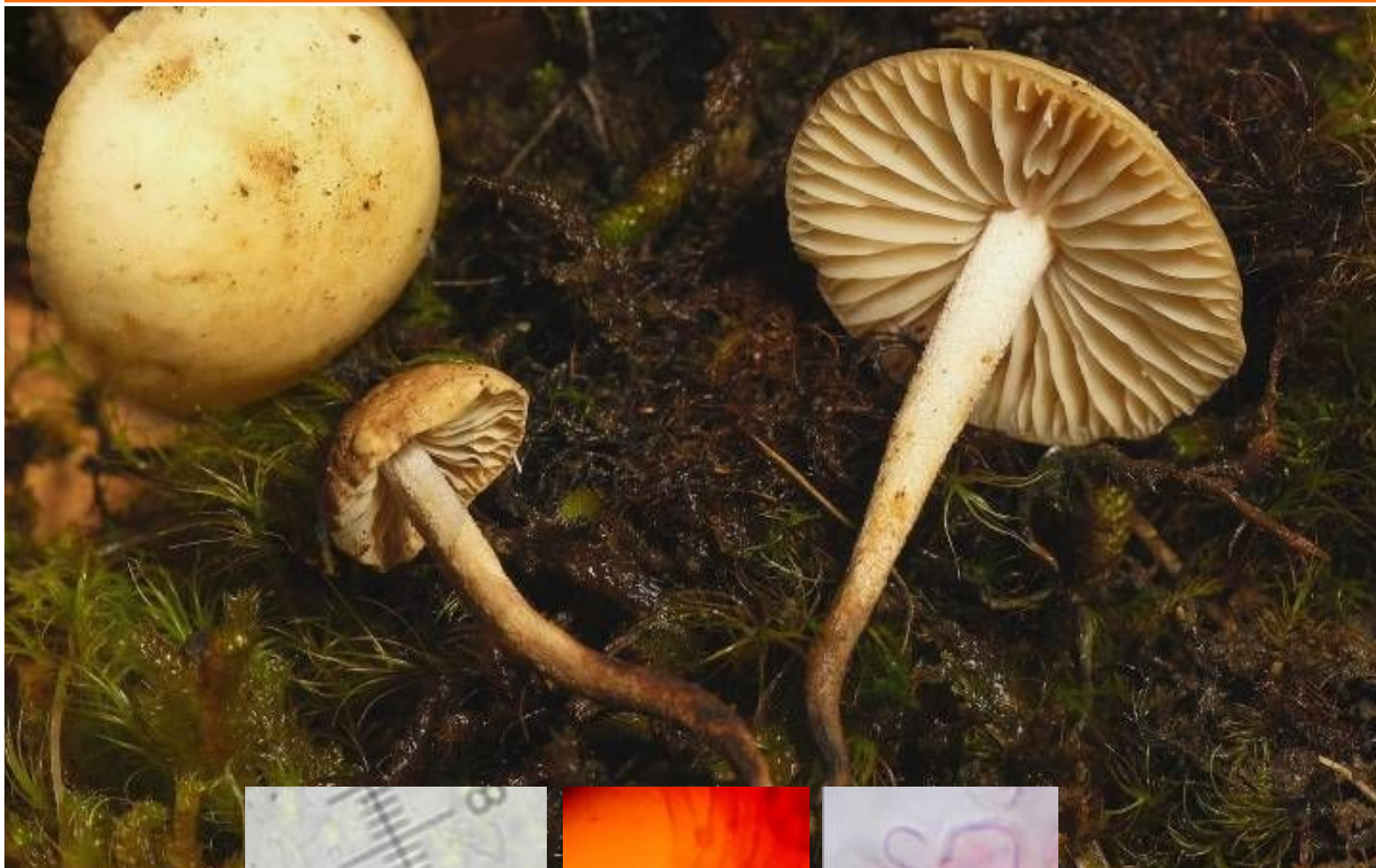


Chapeau 2-4 cm, conique puis convexe, plan convexe et bassement mamelonné, revêtement glabre ou fibrillo-vergeté puis finement fissuré radialement et un peu excorié, brun foncé au disque, beige ocracé vers la marge jusqu'au blanchâtre. Lames plus ou moins ventrues, beige pâle, arêtes blanchâtres. Stipe un peu flexueux, soyeux à fibrillé, non cortiné, non pruineux, 3-5 x 0,3-0,5 cm, blanchâtre à ocracé pâle. Chair blanchâtre, un peu rosâtre au sommet du stipe, pratiquement inodore.

Dans la litière, sous les charmes.
Combe Saint-Martin, maille 3023D14, le 15 juin 2018.



► L'*Inocybe phaeodisca* se reconnaît à sa silhouette élancée, à sa taille relativement petite, à son pied méchuleux et à son chapeau d'aspect bicolore, nettement plus sombre au centre. La var. *diosma* dégage une forte odeur de géranium des fleuristes (*Pelargonium*) et la var. *geophylloides* Kühner est entièrement blanchâtre.



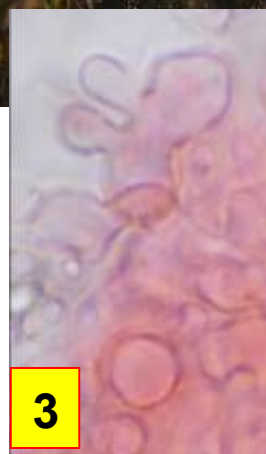
Leg. JCV & det. JCV



1



2



3

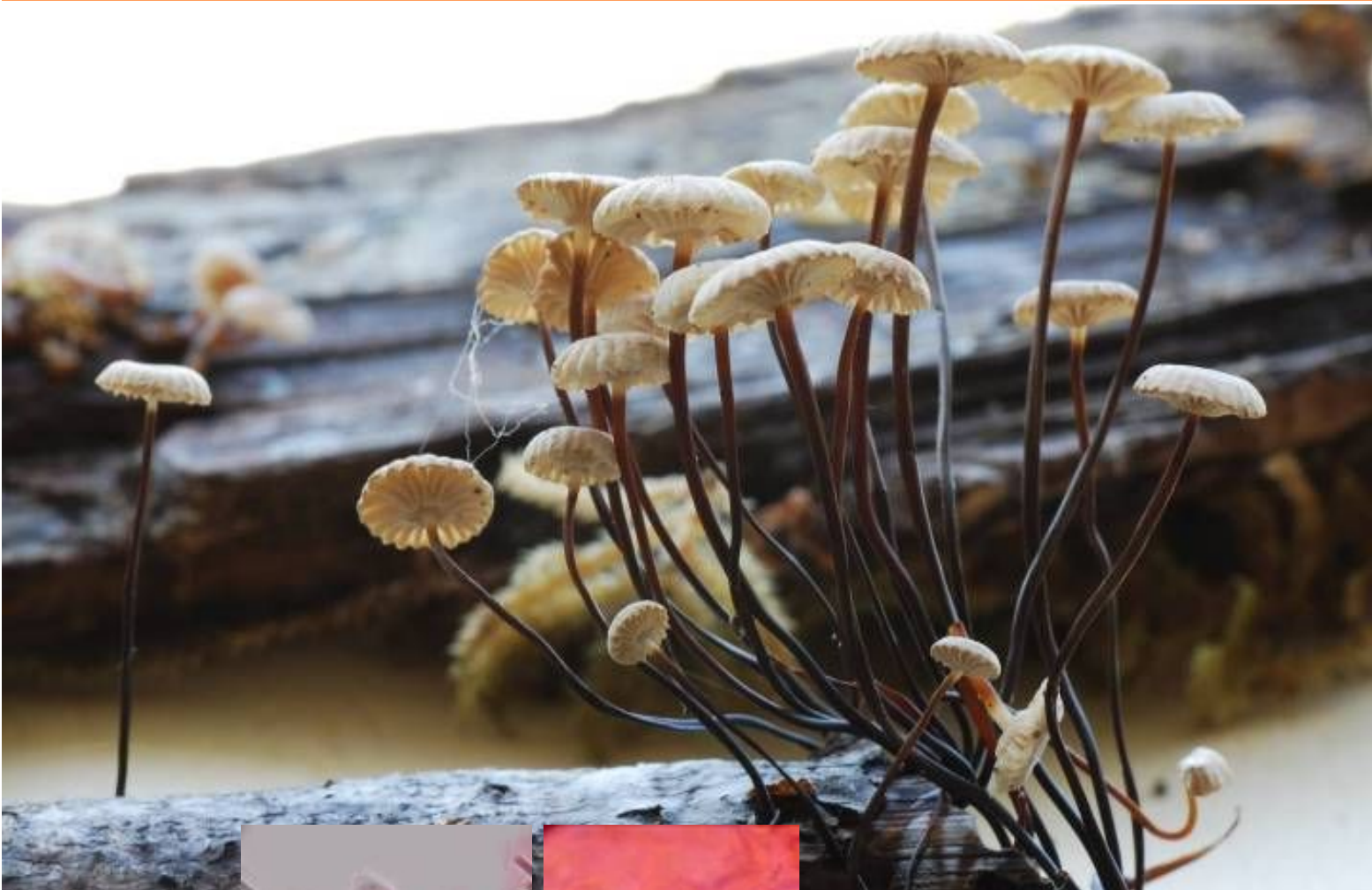
- 1 : Spores 10-12 x 5-6,5 µm, cylindriques à elliptiques.
 2 : Cheilocystides à sommet lisse ou avec protubérances, à base allongée.
 3 : Epicutis constitué d'hyphes ramifiées et diverticulées.

Chapeau 13-35 mm, d'abord hémisphérique, puis plan, lisse, opaque, noisette, puis crème rosâtre pâle, marge lisse. Lames espacées, ventruées, adnées, blanchâtres. Pied 2-3,5 x 20-50 mm, tendant à s'élargir de bas vers le haut, pruineux-velouté sur toute la longueur, noisette, brun-noir à partir de la base, couverte de rhizomorphes marron.

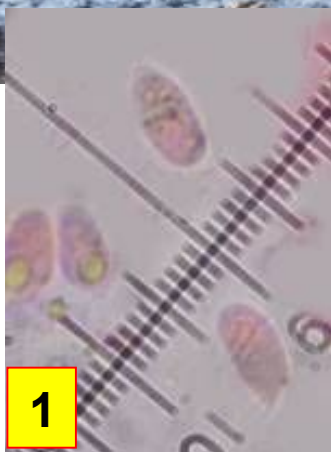
Pelouse, en bordure du marais temporaire.
 Le Plain-des-Essoyottes, maille 3023D12, le 13 juin 2018.

Première
mention
côte-
d'orienne

► Ce Marasme est peu connu et de création assez récente (2000), quelques récoltes récentes ont permis d'affiner un peu mieux les limites de cette espèce. Proche, *M. carneopallidus* en diffère par une couleur du chapeau différente et des caractères microscopiques autres.



Leg. JCV & det. JCV



1 : Spores 8-11 x 5,5-5 µm, elliptiques à subalarmiformes.

2 : Cheilocystides 12-50 x 5-18 µm, largement clavées ou piriformes, avec de courts diverticules assez réguliers.



Chapeau 0,5-1,5 (2) cm, globuleux puis en parachute, parfois ombiliqué, ridé pectiné, blanchâtre à crème pâle, parfois un peu plus coloré au disque. Lames collariées, assez larges, plutôt espacées, blanches. Stipe 2-6 cm x 0,2-0,6 mm, corné, filiforme, lisse et brillant, crème jaunâtre juste sous les lames, brun-rouge à noir en dessous.

Dans le bois, sous les charmes.

Combe Saint-Martin, maille 3023D14, le 13 juin 2016.



► *M. limosus*, chapeau moindre, jusqu'à 2 mm, vient sur plantes herbacées des marécages. *M. bulliardii*, chapeau vers 2-6 mm, est souvent ocellé par une tache sombre centrale et vient plutôt sur feuilles et aiguilles. *M. curreyi* fait aussi partie de ce groupe des espèces à collarium.



Leg. JCV & det.JCV



- 1 : Spores elliptiques, lisses, hyalines, guttulées, amyloïdes, 6,9-9,8 x 4,4-5,4 µm.
 2 : Cheilo- et pleurocystides vésiculeuses clavées, finement verruqueuses.
 3 : Revêtement piléique formé d'hyphe parallèles, finement verruqueuses.

Chapeau, 5-18 mm, campanulé à convexe, lisse, crème blanchâtre avec un reflet jaune verdâtre. Chair membraneuse, aqueuse, blanchâtre, à odeur de rave,. Lames crème à reflets jaunâtres, larges, largement adnées et décurrentes en filet. Pied creux, élastique, cassant.

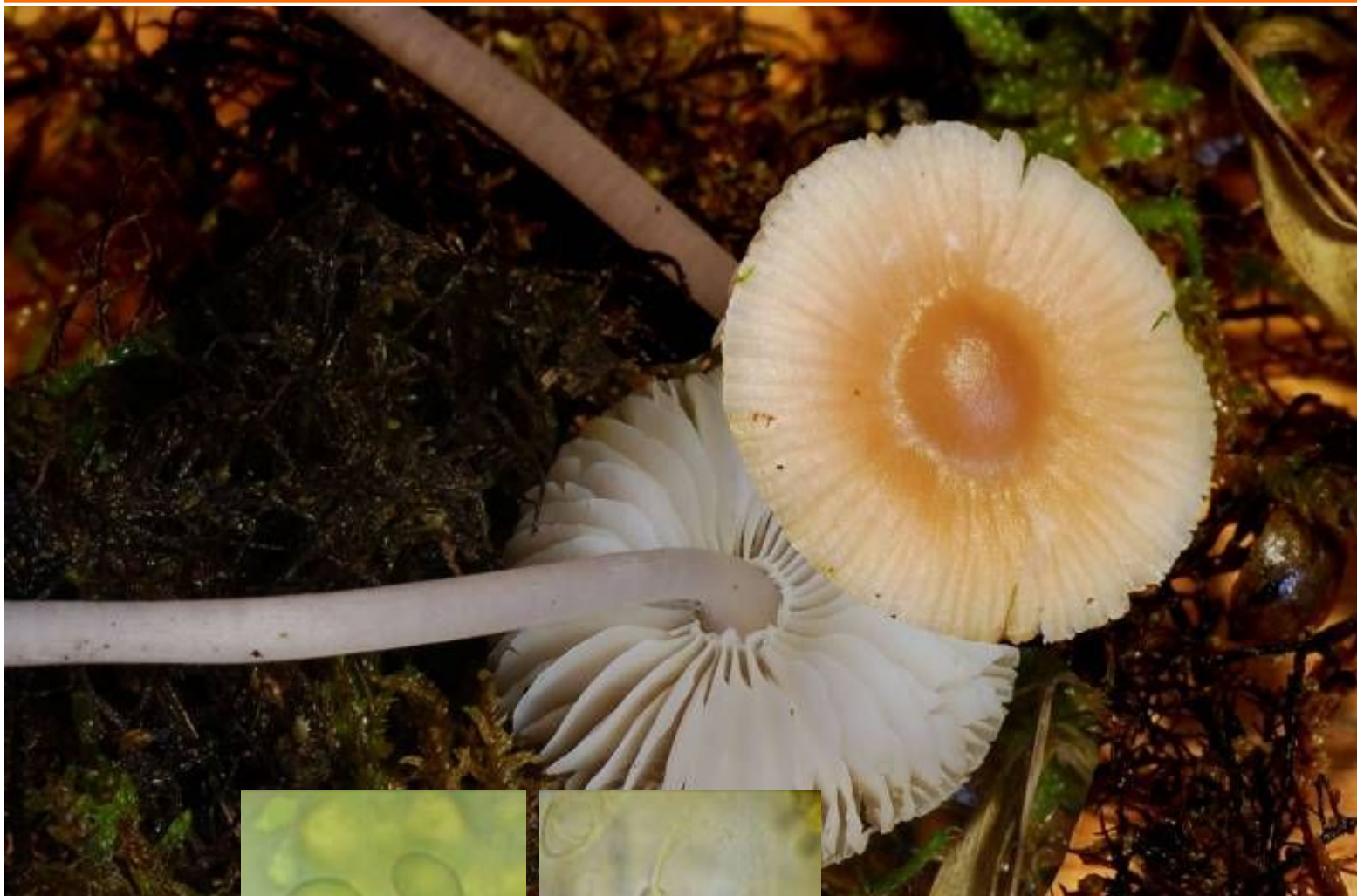
En bordure de buis, défeuillé par la pyrale, dans la mousse.
 Plain des Essoyottes, maille 3023D23, le 5 novembre 2018.

► Cette espèce est bien caractérisée par l'arête des lames teintée de jaunâtre, caractère qui est toutefois difficile à voir si l'on ne dispose pas d'exemplaires jeunes.

Pelouse
sèche

Xéro-
bromion

Peu
fréquent



Leg. JCV & det.JCV



1



2

1 : Spores 5,6-7,3 x 2,8-3,8 μ m, ovoïdes, amyloïdes.

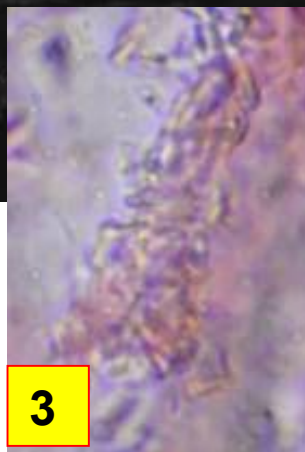
2 : Cheilocystides clavées à subcylindriques, à sommet largement arrondi, lisses.

Chapeau 25-50 mm, conique puis plat, hygrophane, jaune soufre avec le centre plus ou moins rougeâtre; lames adnées à subdécurrentes grisâtres; pied long, cylindrique, gris rougeâtre; odeur raphanoïde; spores amyloïdes.

En bordure de buis défeuillé par la pyrale, dans la mousse.
Plain des Essoyottes, maille 3023D23, le 5 novembre 2018.

Première
mention
côte-
d'orienne

► *Mycena luteovariegata*, d'abord considéré comme une forme de *M. pura*, a été élevé au rang d'espèce après analyse en phylogénie moléculaire. Ce taxon est caractérisé par sa teinte jaune, ses petites spores et sa venue en pelouse sèche.



Leg. & det. JCV



1

2

3

1 : Spores ovales, lisses, hyalines, 5-6 x 2-3 μ m, avec 1-2 guttules.

2 : Cystides fusiformes, 20-25 x 4 μ m, peu visibles.

3 : Hyphes larges de 2-3 μ m, partiellement bouclées aux cloisons, des cristaux dans la trame des *aculei*.



Fructification entièrement résupinée et intimement fixée au substrat, atteignant plusieurs centimètres ou plusieurs décimètres. Elle est constituée d'un subiculum céracé et mince sur lequel naissent des aiguillons densément groupés, grêles et pointus, longs de 1-2 mm, jaune soufre; marge pourvue d'aiguillons plus courts ou même lisses en bordure qui est parfois farineuse ou fimbriée.



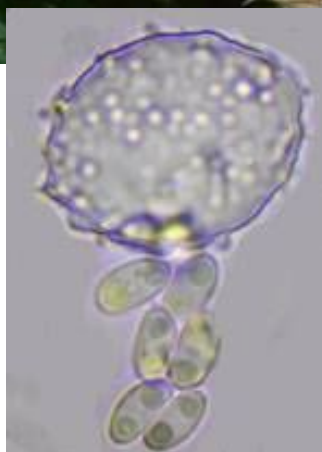
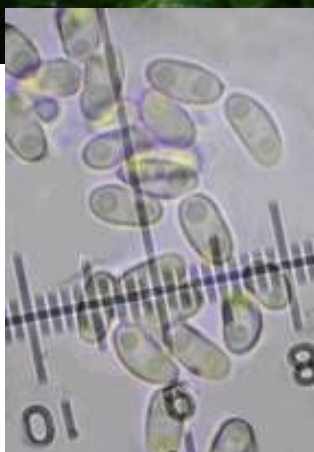
Au dessous d'une branche morte, à terre.

Combe Chaudron, maille 3023D23, le 15 août 2018.

► Certaines espèces des genres *Steccherinum*, *Sarcodontia* et *Grandinia* possèdent également un hyménium orné d'aiguillons. Cependant leur consistance n'est pas ceracée, mais plutôt coriace. Par ailleurs, *Mycoacia uda* est bien caractérisée par sa réaction pourpre-rouge au KOH.



Leg. & det. JCV



1 : Spores cylindriques-ellipsoïdes, parfois un peu incurvées, lisses, à 1-2 guttules, brun pâle, 6-8 x 2,5-3 µm; paraphyses absentes.
2 : Asques octosporés, sphériques, non amyloïdes.

Ascome présentant un pied stérile cylindrique blanchâtre et une tête fertile, globuleuses (1-2 mm de diamètre), brunâtre en surface, ruguleuse à furfuracée, se déchirant pour libérer les spores à maturité; pied 4-15(25) x 1-2 mm, cylindrique, un peu renflé à la base, blanc, plus ou moins lisse.

Sur une plume d'oiseau, en bordure d'un chemin de terre.
Combe Lavaux, maille 3023D23, le 13 août 2018.

► *Onygena corvina* pousse sur plumes d'oiseaux, laines et poils d'animaux; l'espèce proche *Onygena equina* vient sur cornes et sabots pourrissants d'animaux. Ces champignons sont capables de digérer la kératine présente dans ces substrats : un processus qui fait l'objet d'études dans divers domaines scientifiques.

Lieu
humide

Plume
d'oiseau

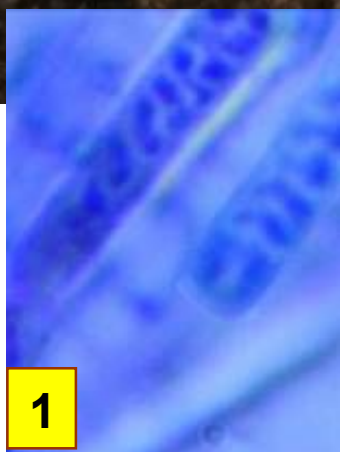
Très
rare

Première
mention
côte-
d'orienne

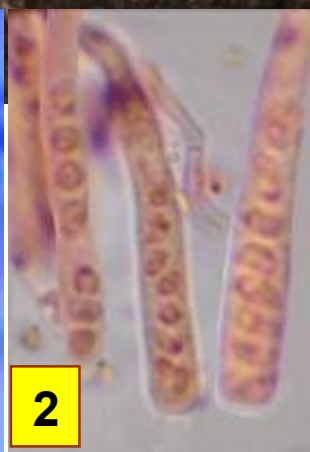


Leg. JCV & det. JCV

Bois mort



1



2



3

1 : Spores réniformes, lisses, hyalines, à deux petites guttules, 3-4x1-1,5 µm.

2 : Asques octosporés, spores unisériées, 30-40x4 µm, J-.

3 : Paraphyses cylindriques à sommet brusquement renflé jusqu'à 2-4 µm.

Feuillus

Fructification 0,5-1 mm, cupuliforme à orbiculaire-étalée, sessile. Hyménium lisse, jaune d'or. Surface externe identique. Marge un peu plus sombre. Grégaire.

Fréquent

En bordure de sentier, sous une branche humide de feuillu.
Combe Saint-Martin, maille 3023D12, le 5 novembre 2018.

► *Orbilia xanthostigma* (*O. delicatula* ss. Baral) semble la plus fréquente d'un genre, qui peut, avec un peu d'expérience, être reconnu sur le terrain, car les ascoms ont tous une apparence céracé-translucide. Il est beaucoup plus compliqué d'en définir l'espèce.

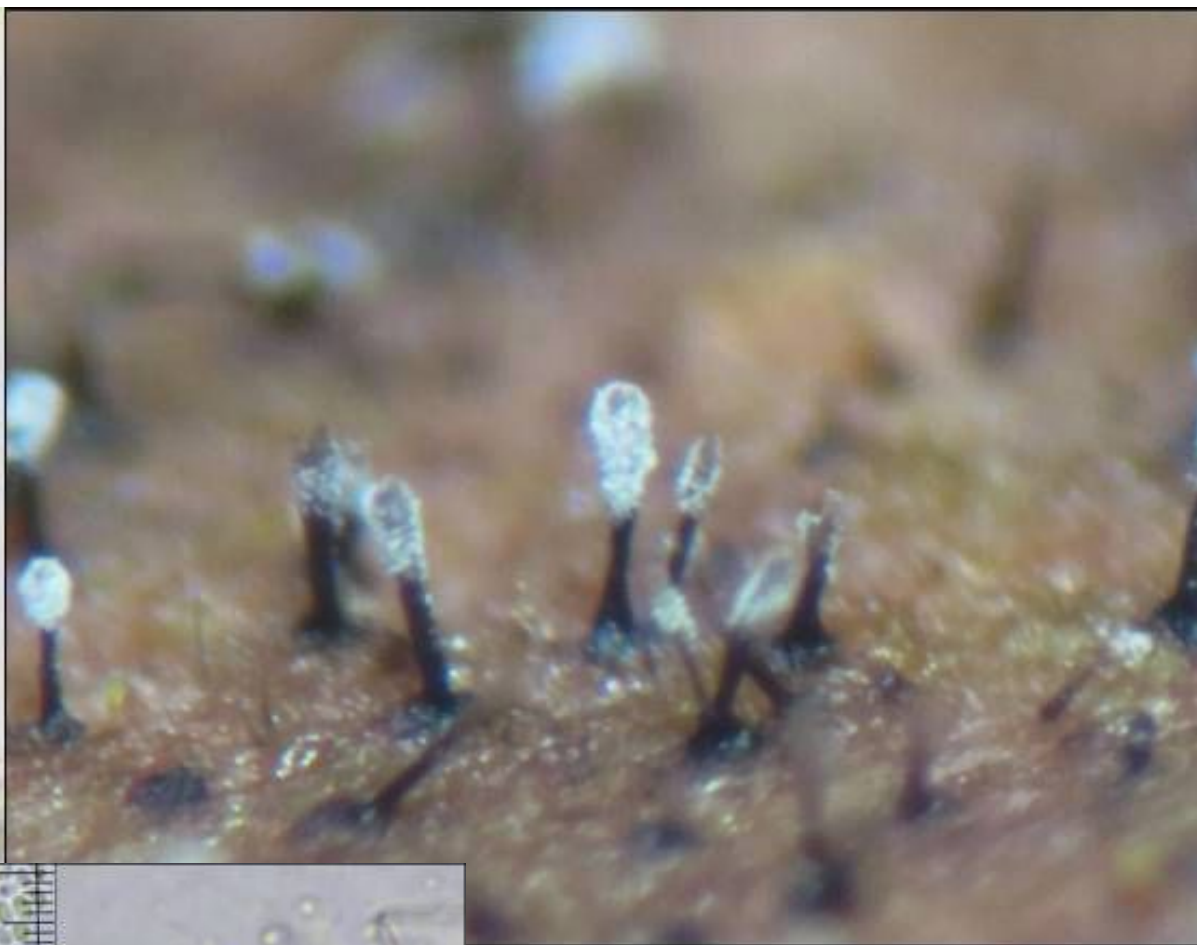
► *Phaeoisaria clavulata*

566

(Grove) E.W. Mason & S. Hughes



1



Leg. AG & det. AG



2

1 : Grossissement d'une corémie dans l'eau.

2 : Extrémité des conidiophores, conidies subglobuleuses à elliptiques 2-3 x 1,5-2 µm, hyalines.

Colonies de corémies dressées sur le bois nu, brun foncé ; clavules poudreuses blanches, mesurant environ 300 µm de hauteur pour un diamètre de 20-30 µm. Peu fréquent.

Sur buis décortiqué (*Buxus sempervirens*).

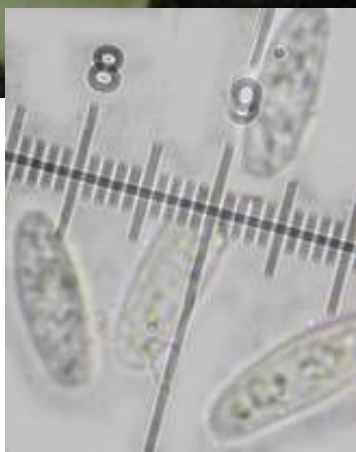
Combe Saint-Martin, maille 3023D14, le 19 juin 2018.

► *Phaeoisaria clavulata* est un hyphomycète, stade asexué d'ascomycète (on parle d'anamorphe). Le stade sexué (téléomorphe) n'est pas connu. Apprécie particulièrement les bois décortiqués bien dégradés. Première observation en Côte-d'Or, probablement en raison de sa petite taille.

Première
mention
côte-
d'orienne



Leg. JCV & det. JCV



- 1 : Spores 9-12 x 4-5 μ m, cylindro-elliptiques.
2 : Basides bisporiques sur cette récolte.

Chapeau 2-12 cm, circulaire puis asymétrique ou spatulé, beige à brunâtre ochracé, souvent pâle. Lames très longuement décurrentes en filet jusqu'à la base du stipe, blanches. Arête entière. Stipe assez développé, le plus souvent excentrique, 1-6 x 0,5-2 cm, blanc. Chair assez mince.

Bois
mort

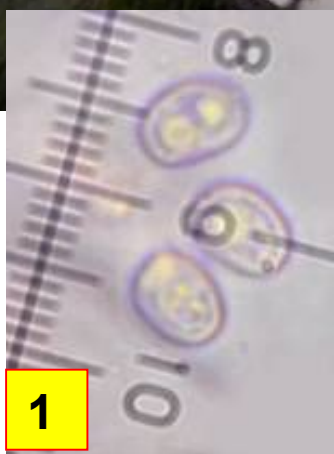
En bordure de sentier, sur bois mort de chêne.
Le Plain-des-Essoyottes, maille 3023D12, le 19 juillet 2018.

Fréquent

► Le Pleurote corne d'abondance est un bon comestible mais plus coriace que son très proche cousin le Pleurote en huître, donc à sélectionner jeune d'autant que très vite il devient la proie des larves. Tout comme le Pleurote en huître, ce champignon fait depuis pas mal années l'objet d'une culture à grande échelle, évoluant toujours vers des variétés soigneusement sélectionnées pour leur consistance, moins coriaces, plus tendres et de couleurs plus vives que les variétés sauvages.



Leg. & det. JCV



- 1 : Spores 6-9 x 4-6,5 μ m, courtement ovoïdes à elliptiques ovoïdes.
 2 : Pleurocystides abondantes, très émergentes, 40-100 x 10-25 μ m, fusoides ventrues à col surmonté de 1 à 5 crochets courbés, à paroi épaisse (jusqu'à 5 μ m).
 3 : Boucles absentes à toutes les cloisons.

Chapeau 2-15 cm, globuleux puis convexe, glabre ou un peu fibrillo-squamuleux au disque, finement vergeté radialement, beige pâle à brun foncé. Lames écartées du stipe, serrées. Stipe 5-15 x 0,5-3 cm, un peu pruineux à floconneux sous les lames, blanc mais à fibrilles brunes ou au moins brunissantes avec l'âge. Odeur raphanoïde.

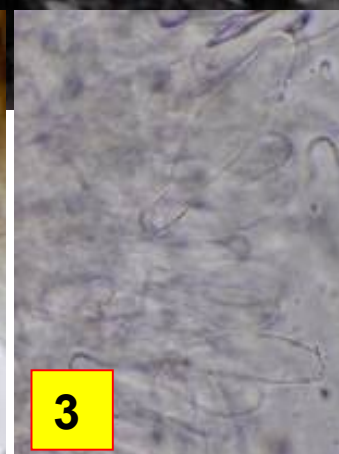
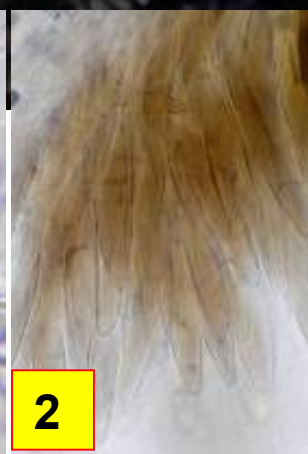
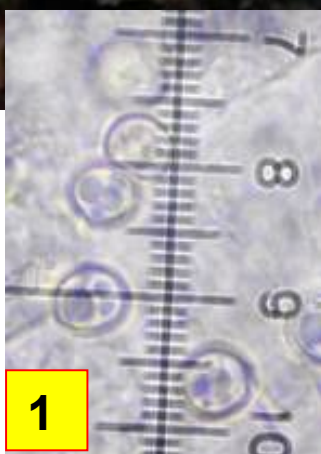
Sur une branche morte très dégradée, à terre.
 Combe Chaudron, maille 3023D23, le 15 août 2018.

► *Pluteus brunneoradiatus* ressemble à *P. cervinus* mais son chapeau paraît plus brun foncé par des fibrilles radiales brun sombre. La chair à odeur de « linge mouillé », les cystides jusqu'à 80-120 μ m et les boucles nulles dans le suprapellis mais présentes aux basides ou aux hyphes hyméniales permettent la différenciation.





Leg. & det. JCV



1 : Spores, 6-8 x 5-6 μ m.

2 : Piléipellis constitué uniquement de cellules allongées fusiformes.

3 : Cheilocystides claviformes, sans appendice.

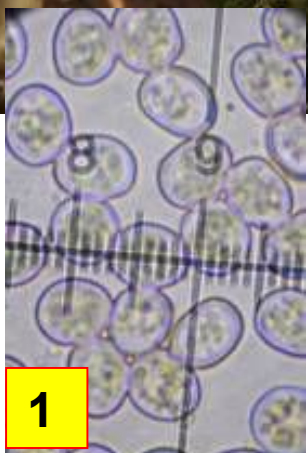
Espèce petite à chapeau de moins de 2 cm, couvert de squamules brunâtres surtout au disque qui est plus sombre, sur fond plus pâle. Lames à arête un peu givrée. Stipe, 2-4 x 0,2 cm, grêle, blanc hyalin, finement soyeux ou floconneux en bas.

Dans une anfractuosit , sur des d bris de bois, sur la terre nue.
Combe Chaudron, maille 3023D23, le 15 ao t 2018.

► Toute petite esp ce, reconnaissable par son chapeau finement m chuleux de gris ou de brun et, microscopiquement, par l'absence de pleurocystides. *Pluteus exiguus* est proche avec un chapeau plus sombre mais s'en diff rencie par des cystides surmont es d'un appendice.



Leg. & det. JCV



1



2



3

- 1 : Spores largement ellipsoïdales à subsphériques, lisses, gris rose, 5,9-8,9 x 5-6,6 µm.
 2 : Cheilocystides lagéniformes, papillées au sommet ou étirées en bec, 40-80 x 10-30 µm.
 3 : Cuticule hyméniforme constituée d'éléments clavés, à légère pigmentation brune.

Chapeau 20-30 (40) mm, convexe à aplani étalé, un peu déprimé au centre; surface lisse, mate, brun foncé au milieu. Chair blanche à gris brun clair, mince. Lames d'abord blanchâtres, puis gris rose à rose brunâtre, larges, libres ; arêtes blanches. Pied 30-50 x 3-6 mm, cylindrique, creux ; surface blanche à gris blanc pâle, recouverte de légères fibrilles blanchâtres.

Sur une branche morte moussue, à terre.
 Combe Chaudron, maille 3023D23, le 15 août 2018.

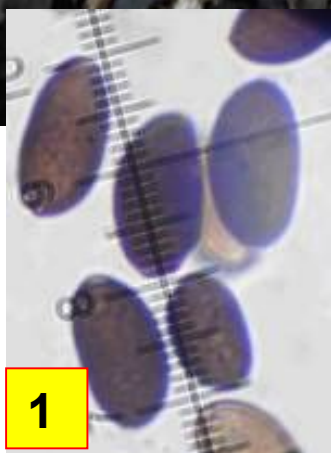


Première
mention
côte-
d'orienne

► Cette espèce est macroscopiquement très proche de *P. cinereofuscus*. Elle se différencie surtout par les cystides terminées en bec. Des cystides semblables sont aussi produites par *P. thomsonii*, mais cette dernière espèce en diffère par une structure cuticulaire différente.



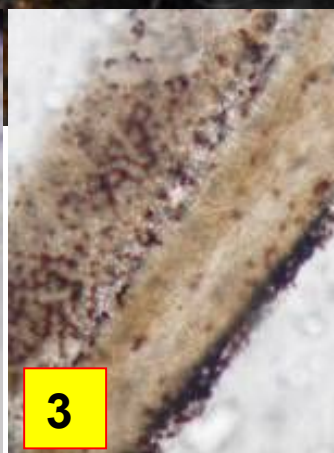
Leg. & det. JCV



1



2



3

1 : Spores ellipsoïdales, lisses, brun rouge foncé, avec pore germinatif, $10,9-15,2 \times 5,8-7,7 \mu\text{m}$; sporée presque noire.

2 : Cheilocystides utriformes caractéristiques, $42-64 \times 10-15 \mu\text{m}$, entremêlées de cellules piriformes; pleurocystides semblables $43-65 \times 12-20 \mu\text{m}$.

3 : Chair des lames nettement pigmentée.

Chapeau 12-25 mm, campanulé, gris brun, +/- strié par transparence, crème beige à beige blanchâtre à l'état sec. Lames d'abord gris clair, puis cannelle pâle à gris noir, larges, arêtes ciliées de blanc. Pied 45-80 (90) x 1-2,5 mm, cylindrique, fistuleux, base strigieuse blanche avec fibres mycéliennes rayonnantes et le plus souvent pourvues d'une courte pseudorhize.

Sous les frênes, sur un chemin de terre, à l'entrée.
Combe Lavaux, maille 3023D23, le 13 août 2018.

► Cette espèce est très proche de *P. gracilis* (= *P. corrugis*) : elle s'en différencie surtout microscopiquement par ses pleurocystides utriformes. Il n'est guère possible de distinguer ces deux espèces dans la nature. A comparer également avec *P. microrrhiza*, avec un voile net, mais vite disparu.



Leg. AG & det. AG



Espèce
nouvelle
pour la
science



1 : Asques cylindriques-clavés unituniqués, 210-250 x 13,5-16,5 µm, munis d'un long pied mince, anneau apical J-, 5-5,5 x 2-2,5 µm ; ascospores hyalines, ellipsoïdes à fusiformes, à 8-12 cloisons transversales pour 5 à 8 cloisons (incomplètes) longitudinales, 23-29 x 8,5-10 µm.

Ascoms fixés sur le bois, immergés sous l'écorce, globuleux, noirs, d'environ 250-300 µm de diamètre, produisant de longs becs de 90-120 µm de diamètre pour atteindre aisément le millimètre. Rare.

Sur buis (*Buxus sempervirens*).

Bois Plein-de-la-Belle-Croix, maille 3023D14, le 9 janvier 2018.

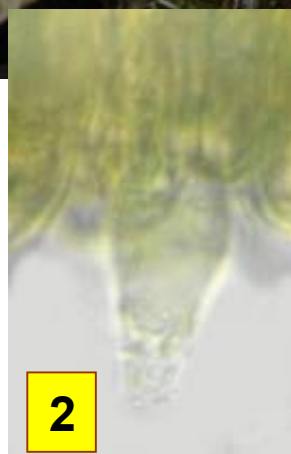
► Espèce nouvelle pour la Science créée en 2018. La Réserve Naturelle peut s'enorgueillir de cette création car ce champignon n'a jamais été observé ailleurs. Depuis 2008, et sa découverte sur la placette 2, jusqu'à 2018 avec cette récolte, on compte six observations. *Rhamphoriopsis muriformis* est différent de "*Rhamphoria*" *buxi* décrit par Richon (bien différent et probablement pas un *Rhamphoria*). Il diffère aussi de tous les *Rhamphoria* connus. D'ailleurs, moléculairement, il a justifié la création du genre nouveau *Rhamphoriopsis*.



Leg. JCV & det. JCV



1



2

1 : Sporée blanche à crème pâle, l-l-a, spores subglobuleuses à verrues plus ou moins fortes, crêtées, subréticulées (C-2), 9-11 x 7-9 µm.

2 : Cystides plus ou moins fusiformes, variant de ventruées à cylindracées.

Chapeau 10-15 cm, épais, irrégulier, creusé, marge longtemps enroulée et irrégulière, revêtement un peu ruguleux, blanchâtre puis ocracé sale. Lames, plus larges que la chair du chapeau n'est épaisse, un peu décurrentes, assez épaisses et interveinées, blanchâtres à blanc ivoire. Stipe court, ridulé, 3-6 x 1,5-3 cm, blanchâtre. Chair ferme, blanche un peu brunissante ou roussissante au milieu, odeur fruitée mêlée d'une odeur de " marée " ou de poisson, saveur douce à un peu âcre dans les lames, fer rose pâle lent.

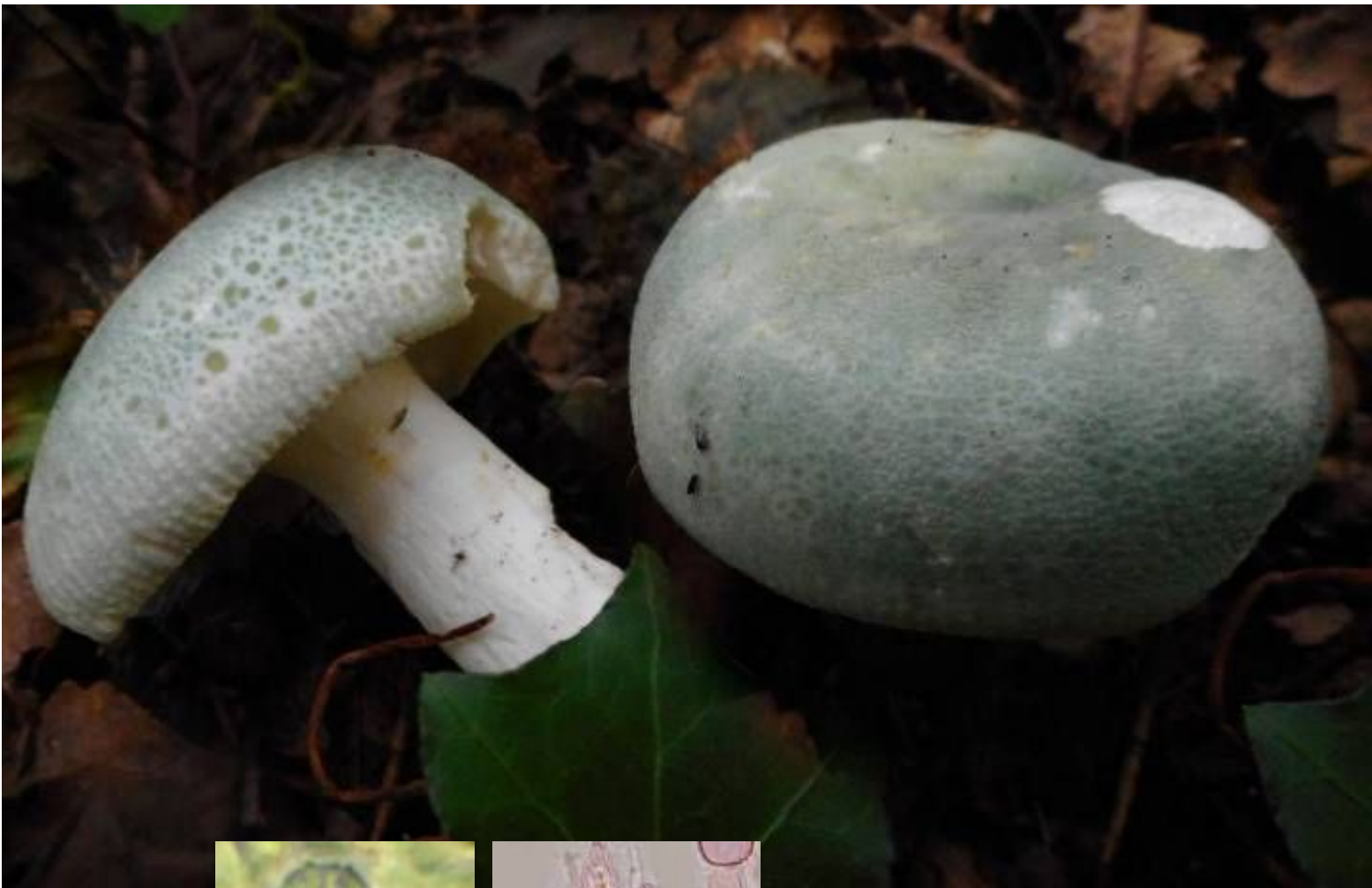
En bordure de sentier, près des chênes.

Le Plain-des-Essoyottes, maille 3023D12, le 19 juin 2018.

Lieux
herbeux

Fréquent

► La *Russula delica* ressemble à un vieux *Lactarius vellereus* mais sans lait. *Russula chloroïdes* possède des lames plus serrées, un stipe plus long et une sporée crème. *Russula delica* var. *trachyspora* a un chapeau plus régulier à dépression étroite, un revêtement plus lisse et presque brillant, blanchâtre. Comestible.



Leg. JCV & det. JCV



1



2

1 : Spores 6-9 x 5-6,5 μ m, à verrues grossières isolées ou petites et plus ou moins reliées par des connexifs formant parfois un réseau incomplet.

2 : Revêtement piléique à hyphes dressées, courtes et trapues, les articles basaux étant presque sphériques, empilés, les externes atténués, coniques ou en bouteille.



Chapeau 5-10 cm, hémisphérique, puis convexe, sec, velouté et craquelé ou même fissuré, vert pâle, vert jaunâtre puis vert moyen, parfois taché de rouille. Lames blanches, un peu lardacées puis assez vite cassantes. Stipe 5-8 x 1,5-5 cm, fusiforme, blanc. Chair épaisse, ferme et même dure dans la jeunesse, blanche à verdâtre en surface. Saveur douce et agréable, évoquant la noisette.



En bordure de sentier, sous les chênes.

Le Plain-des-Essoyottes, maille 3023D12, le 19 juin 2018.

► Le Palomet est une espèce relativement facile à déterminer sur le terrain en raison de sa couleur verdâtre et des craquelures typiques de son chapeau. L'espèce est courante, présente partout, excellent comestible réputé, la meilleure espèce du genre. Saveur délicate et chair croquante.



Leg. & det. JCV



- 1 : Spores rondes, (10)11-13(17) μm de \varnothing avec l'ornementation d'épines coniques (2 μm).
 2 : Fines écailles, régulières, aréolées, tapissant l'enveloppe du chapeau.

Le pied du Scléroderme aréolé se présente comme un pseudostipe assez court, fait de cordons mycéliens agglomérés. On le rencontre au sol, en lisière de forêts, talus, sentiers, sous feuillus ou conifères.

En bordure de sentier, sur la terre nue.

Le Plain-des-Essoyottes, maille 3023D12, le 19 juillet 2018.

► Les caractères macroscopiques ne distinguent pas cette espèce de *Scleroderma verrucosum*, très souvent confondu. Pourtant ce dernier dispose d'un pied bien plus développé; les écailles du péridium sont fines, irrégulières, non aréolées et les spores, plus petites mesurent 8-11,5(13,5) μm . Toxique, *S. areolatum* provoque vomissements, diarrhées, et peut mener à la syncope .



Leg. AG & det. AG



1 : Conidies brun foncé olivâtre, oblongues, 3-euseptées, multiguttulées, 38-46 x 11-14 µm.

Bois

Charme

Acervules noires généralement circulaires pouvant atteindre un centimètre de diamètre, d'apparence brillante car composées de conidies, venant sur branchettes mortes de charme. Peu fréquent.

Sur branche tombée de charme (*Carpinus betulus*).
Combe Chaudron, maille 3023D23, le 15 septembre 2018.

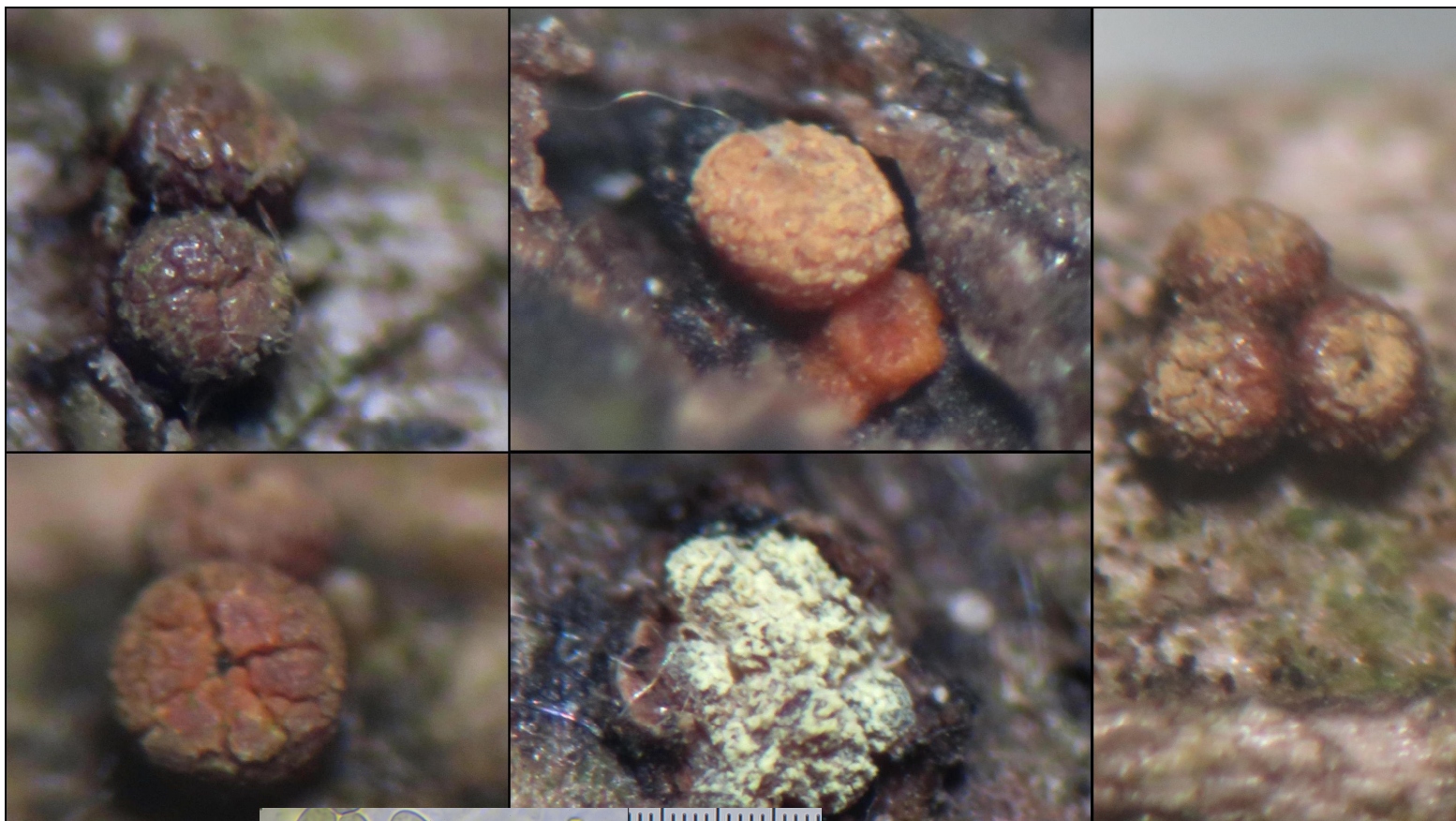
Rare

► D'autres champignons imparfaits ont la même apparence macroscopique, citons *Cheirospora botryospora* venant sur hêtre. L'examen microscopique permet de séparer aisément ces genres. Sur charme vient également *Stilbospora longicornuta*, difficilement différentiable de *S. macrosperma* au stade sexué comme ici. Il vaut mieux observer le téléomorphe pour asseoir la détermination.

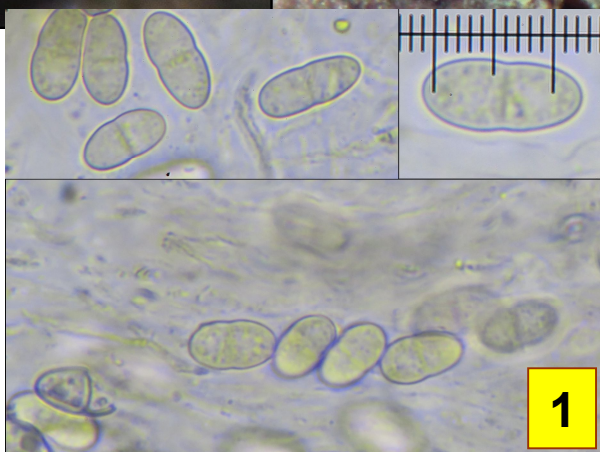
► *Thyronectria ilicola*

599

(Hirooka, Rossman & P. Chaverri) Jaklitsch & Voglmayr



Leg. AG & det. AG



1 : Ascospores ellipsoïdes, uniséptées, légèrement étranglées à la cloison, hyalines, 10-14 x 5-7 µm, .

Forêt

Houx

Périthèces rouges venant en petits groupes sur un stroma discret, immergés à érompants sous l'écorce, d'abord recouverts d'une pruine jaune, puis d'apparence craquelée, subglobuleux de diamètre ne dépassant pas le demi-millimètre. Pas fréquent.

Sur houx (*Ilex aquifolium*).

Combe Chaudron, maille 3023D23, le 22 novembre 2018.

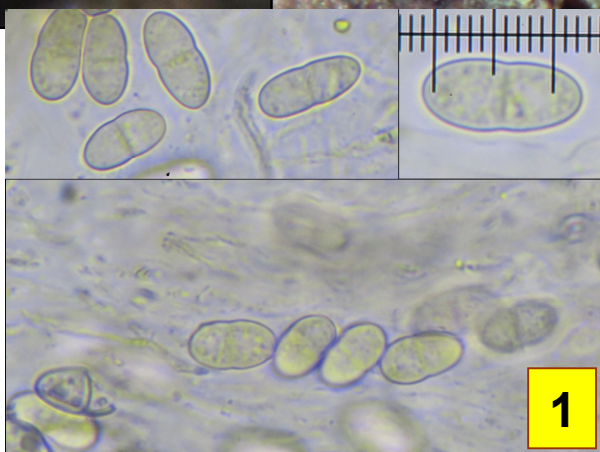
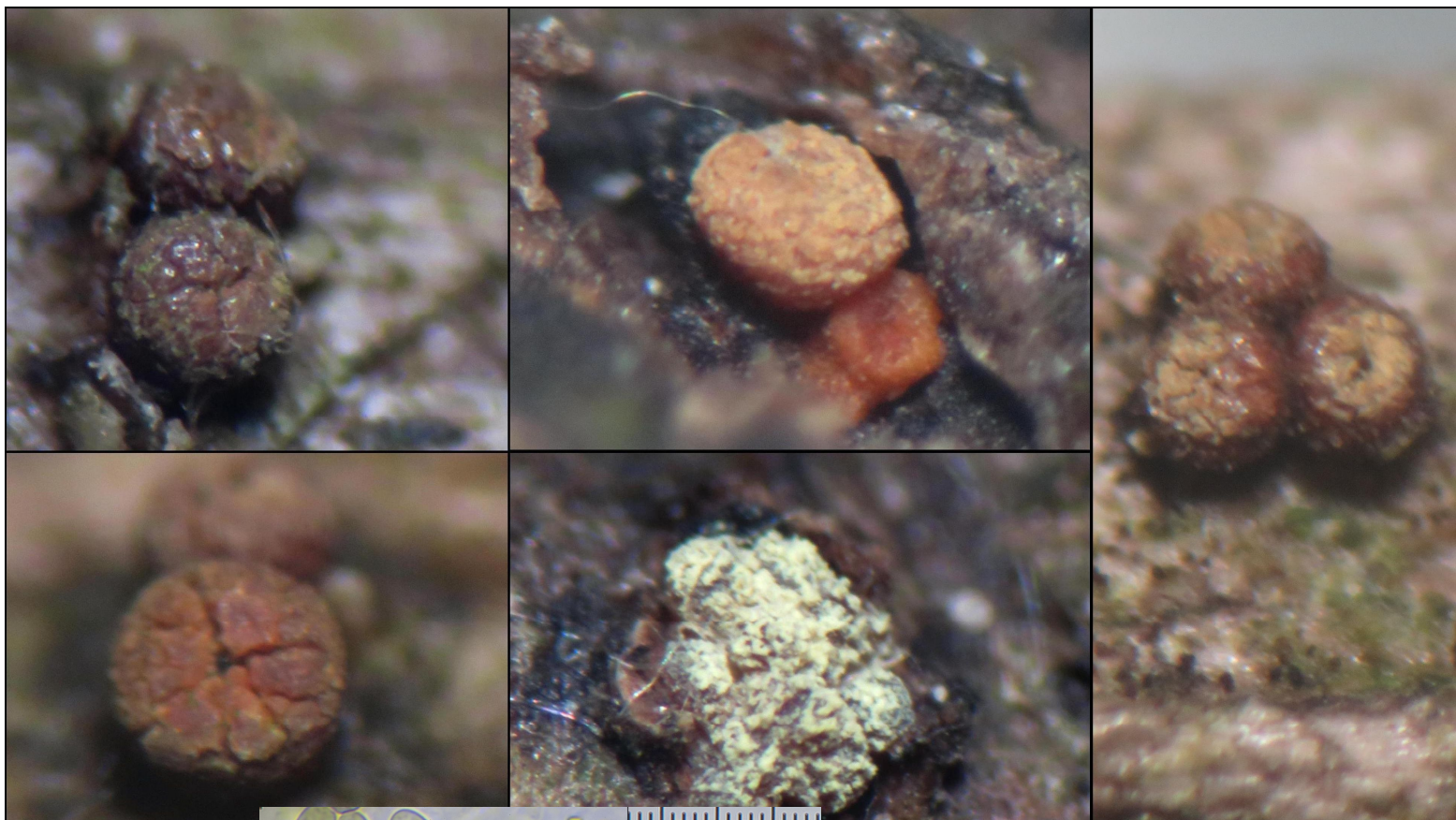
Peu fréquent

► Sur houx, deux espèces très ressemblantes du même genre sont présentes. Il est impossible de les distinguer sur le terrain. *Thyronectria ilicola* se distingue de *T. aquifolii* au niveau des spores. Celles de ce dernier sont elliptiques et non étranglées comme chez *T. ilicola* et de plus germent dans l'asque, engendrant un grand nombre de microconidies.

► *Thyronectria ilicola*

599

(Hirooka, Rossman & P. Chaverri) Jaklitsch & Voglmayr



1 : Ascospores ellipsoïdes, uniseptées, légèrement étranglées à la cloison, hyalines, 10-14 x 5-7 µm, .

Forêt

Houx

Périthèces rouges venant en petits groupes sur un stroma discret, immergés à érompants sous l'écorce, d'abord recouverts d'une pruine jaune, puis d'apparence craquelée, subglobuleux de diamètre ne dépassant pas le demi-millimètre. Pas fréquent.

Sur houx (*Ilex aquifolium*).

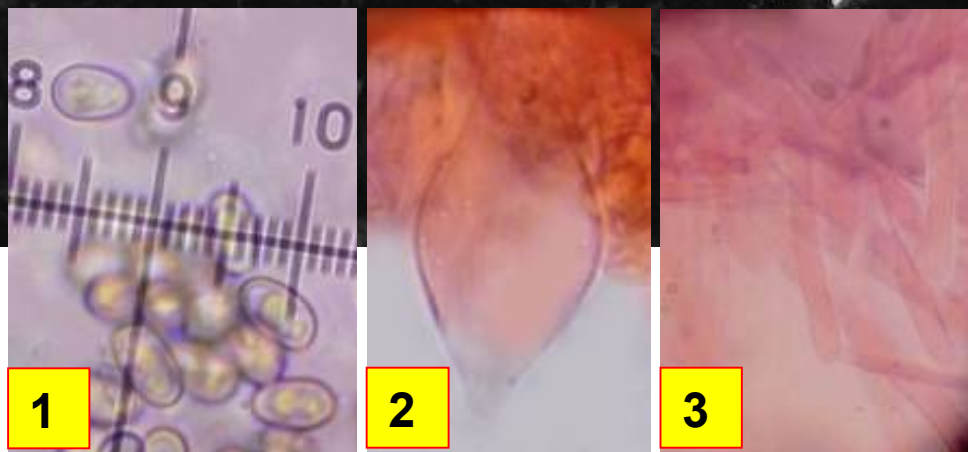
Combe Chaudron, maille 3023D23, le 22 novembre 2018.

Peu fréquent

► Sur houx, deux espèces très ressemblantes du même genre sont présentes. Il est impossible de les distinguer sur le terrain. *Thyronectria ilicicola* se distingue de *T. aquifolii* au niveau des spores. Celles de ce dernier sont elliptiques et non étranglées comme chez *T. ilicicola* et de plus germent dans l'asque, engendrant un grand nombre de microconidies.



Leg. & det. JCV

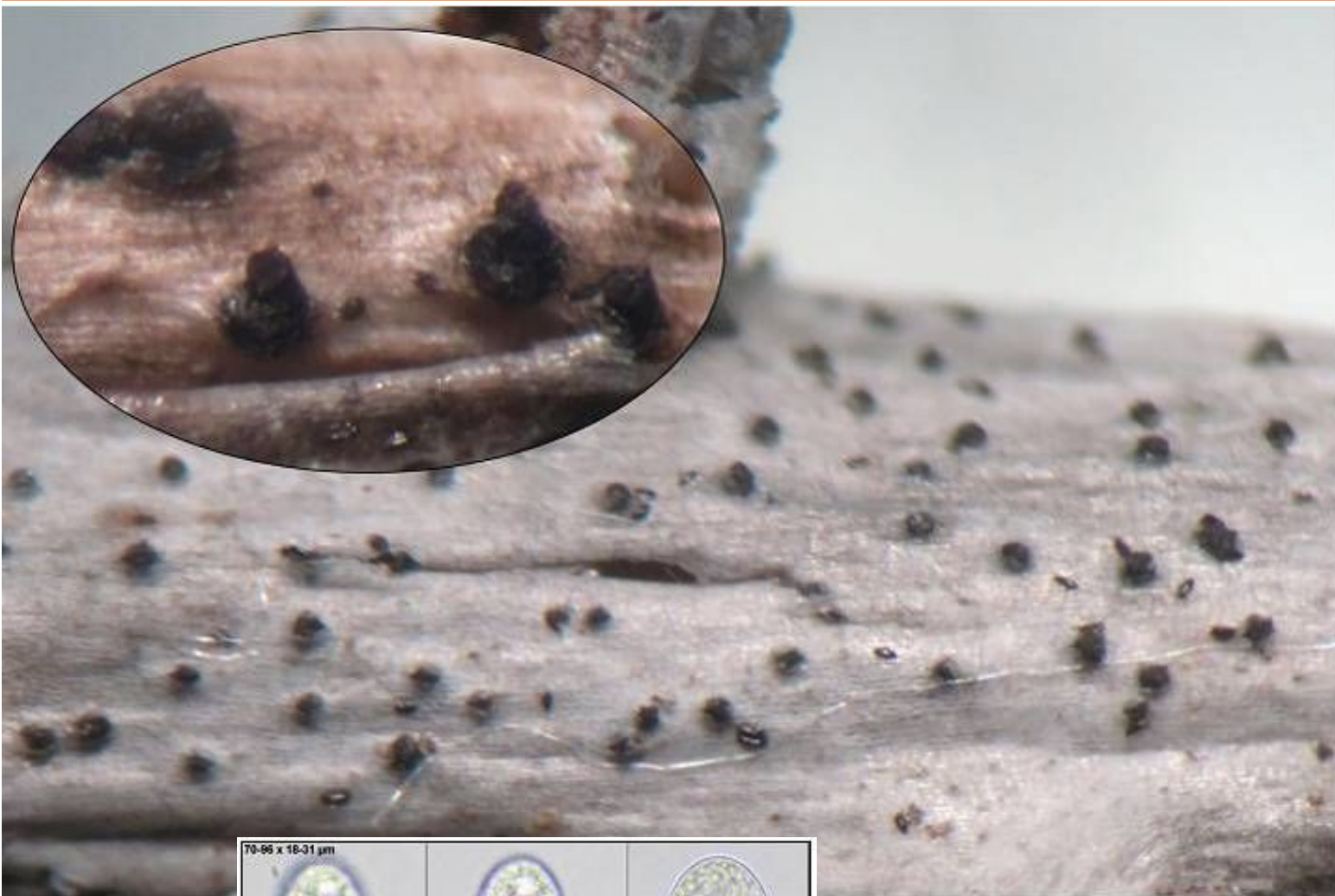


- 1 : Spores ellipsoïdales, lisses, jaune pâle, à paroi épaisse, 5,8-7,2 x 3,8-4,7 μ m.
 2 : Cheilocystides fusiformes à lagéniformes, 40-70 x 11-27 μ m; pleurocystides semblables.
 3 : Revêtement piléique formé d'hyphe couchées, parallèles, à articles relativement longs.

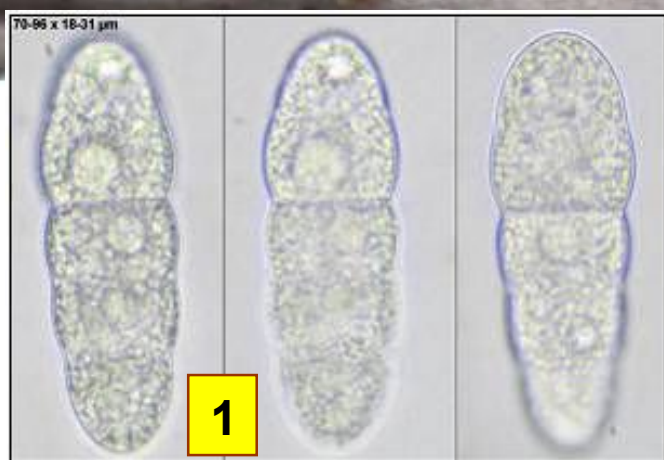
Chapeau, (5)10-25 mm, hémisphérique puis aplani étalé, peu umboné; surface mate, finement feutrée fibrilleuse, blanche ; marge aiguë, lisse, incisée dans la vieillesse. Lames d'abord blanchâtres, puis roses. Pied cassant, cylindrique, clavé à la base qui est insérée dans une volve bi à tétralobée ; volve membraneuse, blanchâtre, parfois gris clair sale.

Dans une anfractuosit   pierreuse, sur la terre nue.
 Combe Chaudron, maille 3023D23, le 25 ao  t 2018.

► La Volvaire plumeuse (*V. hypopithys*) est tr  s proche de la la Volvaire naine (*V. pusilla*) ; la premi  re a le pied enti  rement couvert de fins poils dress  s, alors que la seconde a, en principe, le pied lisse et serait de plus petite taille; mais en fait, elle ne peuvent gu  re   tre s  par  es que par les spores un plus larges (4,5 μ m) de la Volvaire naine.



Leg. : AG & det. : AG



1 : Ascospores hyalines uniseptées, 70-96 x 18-31 µm.



Ascomes, périthécioïdes, dispersés sous l'épiderme, globuleux à conoïdes, brun-noir, mesurant 150-300 µm de haut pour autant de diamètre. Rare.

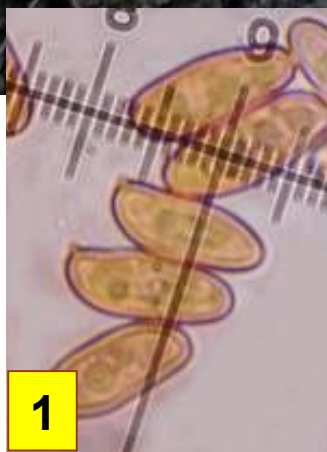
Sur tige sèche d'Euphorbe petit-cyprès (*Euphorbia cyparissias*).
Plain des Essoyottes, maille 3023D14, le 19 juin 2018.



► **Pyrénomycète minuscule présent dans les tiges sèches de l'Euphorbe. Une loupe est donc nécessaire pour le dénicher et un microscope indispensable pour l'étudier. C'est seulement la deuxième fois qu'on l'observe (sur ce substrat) dans le département. A noter qu'il a déjà été observé dans d'autres pays d'Europe centrale sur d'autres tiges herbacées.**



Leg. JCV & det. JCV



1



2

1 : Sporée brun olivâtre, spores fusiformes, striées (difficile à mettre en évidence en microscopie optique même avec un excellent microscope !), 11-16 x 4-5,5 µm.
2 : Cystides plus ou moins fusiformes, variant de ventrues à cylindracées.

Chapeau 8-10 cm, ferme, convexe, prineux velouté au début et non tesselé, brun plus ou moins pourpré, brun châtain, brun rougeâtre, marge abricot rougeâtre, sous-revêtement rouge pourpre. Tubes adnés, moyens à courts, jaunes puis jaune olivâtre, bleuissant faiblement. Pores fins et anguleux surtout vers le pied, jaune citron puis jaune olivâtre. Stipe assez robuste, fibrilleux de rougeâtre, 6-10 x 1,5-2,5 cm, jaune puis carminé, brun orangé vers la base (mycélium blanc jaunâtre à jaune abricot).

En bordure de sentier, sous feuillus.

Combe Saint-Martin, maille 3023D12, le 19 juin 2018.

Litière

Fréquent

► *Xerocomellus pruinatus* est voisin et difficile à séparer de *X. chrysenteron* sur le terrain, sauf par la relative fermeté de sa chair, du chapeau en particulier, ainsi que la coloration plus jaune de sa chair, sa cuticule plus sombre non (ou peu) craquelée et seulement fugacement prineuse. Comestible sans intérêt.