

Bivona-Bernardi, Antonino

Sicularum plantarum centuria prima... (1806)

Index

- 1. 1 - Portada
- 2. 2
- 3. 3
- 4. 4
- 5. 5 - Praefatio
- 6. 6
- 7. 7
- 8. 8
- 9. 9
- 10. 10
- 11. 11
- 12. 12
- 13. 13
- 14. 14
- 15. 15 - [Texto]
- 16. 16
- 17. 17
- 18. 18
- 19. 19
- 20. 20
- 21. 21
- 22. 22
- 23. 23
- 24. 24
- 25. 25
- 26. 26
- 27. 27
- 28. 28
- 29. 29
- 30. 30
- 31. 31
- 32. 32
- 33. 33
- 34. 34
- 35. 35
- 36. 36
- 37. 37
- 38. 38
- 39. 39
- 40. 40
- 41. 41
- 42. 42
- 43. 43
- 44. 44
- 45. 45
- 46. 46
- 47. 47
- 48. 48
- 49. 49
-
- 90. Tab. 6

SICULARUM PLANTARUM

CENTURIA PRIMA

ANTONINI BIVONA BERNARDI ACCADEMIAE
ECONOMICAE FLORENTINAE SOCII
CORRESP.



PANORMI

APUD PHILIPPUM BARRAVECCHIA:

M. DCCC. VI,

R= 9919

MUSEUM OF THE UNIVERSITY OF CHICAGO

GEORGE EASTMAN

ANNUAL REPORT OF THE BOARD OF TRUSTEES

FOR THE YEAR ENDING 1900

CHICAGO



1900

THE UNIVERSITY OF CHICAGO

CHICAGO

PRAESTANTIBUS DOCTRINA VIRI S
IN REGIA PANORMITANA UNIVERSITATE
DOCENTIBUS.

JOSEPHO PIAZZI ASTRONOMIAM
CANONICO ROSARIO GREGORIO JUS PUBLICUM
SICULUM

DOMINICO SCINA' PHYSICAM
EXPERIMENTALEM.

QUI LUMINA ET ORNAMENTA SICILIAE
AUCTOR.

HAS PRIMAS EJUS LUCUBRATIONES.

D. D. D.



RESEARCHES DOCTRINE VIELE
IN ALIIS PAROCHIALIA UNIVERSITATE
HONORABILIS
JOSEPHUS NIKOLAUS ASTRONOMIA
CANONICO ROSENBURGENSIS DE REGIO DE PELLIS
PILICUM
DOMINICUS SCILICET PHYSICUM
EXPERIMENTALIS
QUI DENUM ET ORNAMENTA SUIUS
AUCTOR
HABE PRIMA PARS ALIQUANTUM



PRAEFATIO.

Naturâ pene ipsâ ad Botanices studium ductus, in id maxime operam conferre arbitratus sum ut patrias indigenasque plantas, quod est omnium ingenium ut sua quemque magis delectent, illustrandas explanandasque aggrederer. Itaque, cum illud opus in dies augeri viderem, excerpta quaedam in lucem edere constitui; quorum quidem nunc primam habes *Centuriam*, quam & pleraeque aliae excipient, quae postea in unum collectae *Siculam Floram* constituent.

Siciliam jamdiu multimodis plantarum speciebus uberem esse, et fama testatur, et Paulus Boccone, Franciscus Cupani et An-



tonius Bonanni suis editis operibus hanc illi
 laudem jure optimo tributam confirmarunt.
 Quae in lucem edidit Boccone, ipsa per se
 nota sunt: quae reliqui duo, adeo res vide-
 tur obstricta difficultatibus, ut hujus loci alie-
 num non putem in eâ re evolvendâ paulum
 immorari.

Pater Franciscus Cupani tertii ordinis
 S. Francisci Assisiensis semel et iterum ma-
 gno labore peragratis omnibus Siciliae plagis,
 plurimisque novis detectis plantis, quarum
 nomina amplo catalogo *Horti Catholici* recen-
 suerat, cum jam in eo esset ut *Panphyton Sic-
 culum*, quod novem et decem annos sedulo ela-
 boraverat, opus perficeret, adverso Siciliae
 fato anno 1711. e vita decessit. Neque multo
 post Catholicae Princeps, qui Botanicis in re-
 bus et aures et judicium praeberere poterat, qui-
 que elegantiore hanc Historiae Naturalis par-

tem haud parvo sumptu coluerat et promov-
 erat, occubuit. Illius autem operis complura
 tabularum centena aere cusa remanserunt; et
 ut res ipsa fert, sibi quisque facillè per-
 suadere potest, scripta quaedam remansisse
 necesse est; verum ea quae sint, quisve ea
 possideat, latet: ego meâ quidem sententiâ
 censeo, illa esse eadem sexdecim volumina
 in quarto, quae Franciscus Chiarelli servat
 accuratè, quaeque septem et decem abhinc
 annis se in lucem editurum pollicitus est pe-
 rinde ac si opera essent Vincentii et Anto-
 nii Bonanni (a). Neque in hanc conjecturam

(a) „ e si fecero ammirare le celebri fatiche me-
 todiche de' Sig. Bonanni sù quasi tutti i vegeta-
 bili di Sicilia, manoscritte in sedici volumi in 4.
 I meriti e le molte scoverte tanto di Vincenzo
 Bonanni Padre, che di Antonio suo figlio amen-
 due autori di così insigne opera, esigerebbero
 in questo luogo particolari encomii. Io ho
 creduto ben fatto vantandogli nel numero de'
 miei maggiori non dirne di più, aspettandone un

fortasse non contemnendam temerè lapsus sum. Cum enim mihi ea volumina versandi, quod semel contigit, data est facultas, facile fuit animadvertere, methodum quâ res digestae sunt, eandem planè esse, quam Cupani in Praefatione *Horti Catholici* se sequuturum prae-monuerat, cum de suo Panphyto verba faceret. Caeterum, utcunque se res habeat, earum quas paulo ante Panphyti tabulas commemoravi, perpauca adhuc extant exemplaria post Cupani mortem in lucem edita, quorum unum paucis abhinc annis fortè reper-

più sincero ed imparziale giudizio della gente dotta, quando avrà letto le fatiche degli anzidetti trascritte nell'intero corpo di quella Storia Naturale di Sicilia, che fra breve attese le moltissime fatiche e considerabili spese di D. Giuseppe Chiarelli mio Padre, sarà per comparire al Pubblico ben compita in tutto il vasto disegno, che si era da nostri proposto, V. *Chiarelli* Discorso che serve di Preliminare alla Storia Nat. di Sicilia Palermo 1789.

9
-tum, publicae ut par erat, addictum est uti-
-litati. Hoc exemplar Panormi extat in Re-
-gia Bibliotheca apud Patres Societatis Jesu,
-tribus constans voluminibus in 4., quorum
-primum et secundum Regnum vegetabile ma-
-jori ex parte respiciunt; tertium, si nonnul-
-las excipias plantas, complectitur plerasque
-figuras affabrè delineatas plurium animalium,
-pisces, volatilia, polypos, aliaque id genus.

Vita functo Cupani aliud opus ab An-
-tonio Bonanni confectum in lucem prodidit,
-quod est collectio 198 tabularum, illudque
-praedictus Chiarelli ut quartum *Panphyti Si-*
-*culi* volumen habuit (a). Quibus autem ra-
-tionibus adductus, ego sane non intelligo, quin

.....

(a) „ Questa tanto degna opera del Cupani divisa
in quattro volumi fu dunque pubblicata in Pa-
lermo l'anno 1713., Chiarelli l.c.

b



imo si quae proxima sequuntur attendas, facile patebit, ejus de hac re judicio acquiescendum non esse.

Pater Cupani Antonio Bonanni Vincentii Filio familiarissimè usus est, eumque in Botanices studio sibi erudiendum susceperat; qui cum esset ingenio plus quam par est, ut levissimè dicam, laudis cupido, tantum abfuit ut Cupani jam vita functo gratum animum praestiterit, quin potius, quas summo studio perficiendas ille curaverat tabulas, hic nullo pene labore suas facere contenderit, nullaeque sibi duxerit religioni ex diruto praeceptoris opere suam sibi laudem comparare. Id ut assequeretur effecit ut, dum sub typis esset Panphyti opus, supersederetur, causam interserens plerasque tabulas parum concinnè effictas easque correctione indigere. Quae causa fuit quamobrem exemplaria tam pauca ad nos per-

venerint. Itaque cum contigisset, quod ei maximè fuerat optatum, ut eas corrigendas tabulas ipse susciperet, parvo tempore elapso 198. tabulas in lucem edidit, alias deprompturus, si ejus consilia mors non abrupisset. Sed has ab ipso editas, easdem esse quas antea Cupani protulerat, paucis vafre mutatis in iis praecipue quae plantarum nomina respiciunt, nemo est qui non videat. Quae omnia si diligentius animadvertantur fateri necesse est, illud Bonanni opus tantum abesse quin Panphyto quartum veluti volumen adsciscatur, ut potius turpe plagium censendum sit.

Post Cupani & Bonanni tempora, quibus Botanices studium in hac Insula vehementius colebatur, nemo fuit qui in hac Historiae Naturalis provincia aliqua cum laude operam navarit, deque ea re quidquam me-

moriae dignum in lucem protulerit. Nonnulli Horti Botanici, quos homines privati aere proprio posuerunt, labente tempore vel neglecti vel penitus evulsi. Nobis datum est ut his temporibus unum tantummodo cerneamus Panormi positum Regis opibus amplum sane et magnificum, cujus in definiendis plantis nonnulli errores irrepsere, quos et veritatis amor et liberus meus animus fecerunt, ne tacitos relinquendos putarem, sed operae praetium duxerim aperire.

Hoc monitum velim, methodum quam ego sequutus sum hanc fuisse, ut in recensendis jam cognitis plantis aptiori uterer phrasi specifica, quam vel in Linnaeo reperim vel in recentioribus Botanicis; ubi vero nec satis idonea nec opportuna visa est, novâ usus sum, quam magis rei convenire judicavi. Quod ad Synonomiam spectat satis

habui, citationes necessarias adducere, quae¹³
plantae naturam apertè significarent. Cum
mibi necesse fuit ab alicujus auctoris senten-
tia discedere, rationes persequutus sum, quae
meum animum induxerint. Postremo quod ad
novas spectat stirpes, earum novitatem con-
testari studui easque latioribus descriptionibus
illustrare, quin etiam et nonnullarum figuras
Fuchsiano modo insculptas prodidi.

Tanto quod susceperim oneri satis ne
sim, vereor: aequi rerum aestimatores mihi
liquido dabunt, melius esse nonnihil, quam
nihil audere.

*Est quoddam prodire tenus si non datur
ultra* Horat.

Dabim Panormi die
18. Sept. 1806.

1. **A**ndropogon *hirtum*: culmo ramoso, paniculae spicis conjugatis, calycibus pilosis.

Andropogon *hirtum* *Sp. pl.* 1482. — *Savi Due Cent.* p. 205. cum bona descriptione — *Bertoloni Pl. Gen.* p. 135.

Gramen dactylon spicis ab eodem exortu geminis. *Bocc. Mus. fl.* p. 315. t. 8. f. 1.

Gramen polydistachyophoron lanuginosum *Bononi.* t. 5. — *Cup. Hort. Cath. J.* 90. et *Suppl. alt.* p. 33.

Gramen dactylon spicâ geminâ *Scheuchz. Agrost.* p. 95. exclus. synonym. *J. B. et Bocc. quæ ad Ischaemum et distachyon spectant.*

Gramen Dactylon Siculum multiplici paniculâ spicis ab eodem exortu geminis. *Pluk. Alm.* 175. t. 92. f. 1.

Pedunculi hirti uti et rachis et glumæ. Vaginae ad divisiones culmi paulum inflatae. Flores hermaphroditi sessiles, aristati; masculi pedunculati, mutici.

In pascuis sterilibus montosis maritimisque . Panormi sotto Santa Spiritu .

2. *Agrostis pungens* : paniculâ coarctatâ muticâ ; foliis involutis rigidis subulatis , culmo ramoso repente .

Agrostis pungens Lam. *Dic. 1.* p. 59. -- *Poir. ret. It.* 2. p. 94. -- *Savi Pis.* 1. p. 84. -- *Desf. Atl.* 1. p. 68. -- *Cavanil. Ic. t.* 3. -- *Schreb. Gram.* 2. p. 46. t. 27. f. 3.

Agrostis virginica L. *Will. sp.* 1. p. 373.

Gramen caninum maritimum spicatum

C. B. Prod. 2. *Pis.* 1.

Gramen caninum marinum pumilum graminis filicini paniculis in spiculam compactis

Cup. Panph. 1. t. 176. -- *Bonan. t.* 1.

Gramen caninum pumilum spicâ compactâ
Cup. Hort. Cath. p. 89. et *Suppl. alt.* p. 34.

In arenosis maritimis . Panormi loco *Mu- stazzola* .

3. *Allium album* : umbellâ capsuliferâ , staminibus simplicibus , scapo nudo triquetro , foliis radicalibus lanceolatis carinatis ,

Allium album Santi Visig. ad Montam. p.
352. tav. 7. -- Bertol. Pl. Gen. p. 51. -- Savi Pis. 1. p.
 340.

Facies sequentis, sed procul ullo dubio sp̄-
 cies diversa ex scap̄i triquetri angulis duobus
 acutis, altero obtuso, petalis albis absque li-
 nea dorsali viridi, antheris viridibus, foliis lan-
 ceolatis nec valdè carinatis.

In campis. Panormi dietro S. Prancesco di
 Paola fra li ficu d'Innia di Cannatedda.

4. *Allium triquetrum*: scapo nudo foliisque tri-
 quetris, staminibus simplicibus.

Allium triquetrum Sp. pl. 431. -- Savi Pis. 1.
p. 346. -- Bertol. Pl. Gen. p. 51.

Scapus argutè triqueter. Petala alba, dor-
 so linea viridi. Antherae luteae. Folia costâ
 prominente subtriquetra.

Prope Panormum alla Grazia

5. *Allium subhirsutum*: caule planifolio umbelli-
 fero, foliis inferioribus hirsutis, staminibus
 subulatis.

Allium subhirsutum Sp. pl. 424. -- Desf. Atl.
 1. p. 286.



Moly *Matt. Comm.* 544. -- *Camer. Epit.* 498.

Moly angustifolium umbellatum *Cup. Hort. Cath.* p. 146.

Allium saxatile album angustifolium hirsutum *Cup. Panph.* 1. t. 2.

Panormi sul Monte di S. Maria di Gesu

Allium roseum: caule planifolio umbellifero, umbellâ fastigiatâ, staminibus simplicibus corollâ brevioribus, petalis emarginatis.

Allium roseum *Sp. pl.* 432. -- *Desf. Atl.* 1. p. 287. -- *Foiret It.* 2. p. 145. -- *Viviani Pragm. An. Bot.* vol. 1. part. 2. pag. 165.

Allium caule planifolio umbellifero, umbellâ fastigiatâ filamentis simplicibus basi dilatatis *Ger. Prov.* p. 150.

Idem umbellâ bulbiferâ

Allium carneum *Targ. Tozz. Ist. Bot.* ed. 2. tom. 2. p. 242. t. 6. f. 304. -- *Bertol. Pl. Gen.* p. 51. -- *Savi Duecent.* p. 87.

Moly angustifolium campanulatum flore roseo nodosum *Cup. Panph.* 2. t. 219.

Moly-serpentinum vocatum *Lob. Ic.* p. 190.

Varietas β minus frequens.

Reperi in montibus *S. Martini*.

7. *Allium chamaemoli*: scapo nudo subnullo, capsulis cernuis, foliis planis ciliatis.

Allium chamaemoli Sp. p. L. 433. -- *Desf. Atl.* 1. p. 288. -- *Cav. Ic.* 3. t. 207. f. 1. -- *Poir. et. It.* 2. p. 146.

Chamaemoli an *Moly Dioscoridis* - *Col. Ecp. h.* 1. p. 326.

Allium acanthe seu humi in superficie florens gramineo-folio hirsuto *Cup. Panph.* 1. t. 242.

Moly humile folio gramineo *Cup. Hort. Cath.* p. 147.

In pascuis sterilioribus. *Panormi fuori Porta Rioli*, etiam *alli Cruci*.

8. *Arabis alpina*: foliis amplexicaulibus, dentatis.

Arabis alpina Sp. PL. 928.

Turritis verna *Desf. Atl.* 2. p. 92.

Draba alba siliquosa *Cup. Hort. Cath.* p. 66.

Drabae secundae *Clusii* exactior icon *Cup. Panph.* 1. t. 106.

Leucojum vernum perenne album majus *Bonan.* t. 65.

In pascuis montosis elatis. Prope Carenim
sopra. Montagna longa.

9. *Arabis thaliana*: foliis pilosis subdentatis: radicalibus petiolatis, caule ramoso, siliquis ascendentibus.

Arabis thaliana Sp. pl. 929. -- *Smith. Brit. 2. p. 712.* -- *Curt. Lond. Ic.* -- *Savi Pis. 2. p. 105.* -- *Pollich Palat. 27. 243. t. 4.*

Drabula minima alba, foliolis oblongulis, juxta terram in orbiculum compactis *Cup. Hort. Cath. p. 67.*

Turritis vulgaris ramosa *Cup. Panph. 2. 1. 141.*

In aggeribus, muris et ad vias.

10. *Biscutella raphanifolia*: foliis lyratis, siliculis glabris.

Biscutella raphanifolia *Poiret It. 2. p. 198.*
Desrousseaux Diff. 37. 619. -- *Desf. Atl. 2. p. 74.*

Thlaspi biscutatatum raphani sicut *Irionis* folio *Bocc. Sic. p. 45. t. 23.* -- *Cup. Panph. 1. t. 194.*

Thlaspidium Raphani folio *Bonans. t. 59.*
 In pratis et pascuis. Panormi. *Nel piano della Cunsulazioni.*

11. *Biscutella lyrata* : foliis lyratis, siliculis scabris.

Biscutella lyrata Mantis. 254. — *Pairet It. 2.*

p. 197. — *Desrousseaux Dict. 3. p. 619.*

Herba magnitudine varia. Caules purpurascens, plerumque supernè, basi interdum etiam ramosi atque foliosi, foliis sessilibus pinnatifidis. Folia caulina superiora brevissima, linearia, ciliata. Siliculæ orbiculato-didymæ, pilis brevibus costanter hirsutæ, qua nota certo certius Linnaeanam speciem hæc esse dignoscitur.

In pratis et pascuis. Panormi tra la Guadagna, e Santu Spiritu.

12. *Bromus ligusticus* : paniculâ nutante secundâ; spiculis linearibus, valvulâ calycinâ alterâ vix conspicuâ, pedicellis clavatis.

Bromus Ligusticus. *All. Fl. Ped.* — *Viviani Fragm. ap. Ann. Bot. p. 145.*

Gramen bromoides Festuceâ tenuique paniculâ minus Scheuch. *Agrost. 296. t. 6. f. 13.*

Aristæ terminales. Glumæ interiores setis erectis minutè ciliatæ, acutæ, bidentatæ.

Prope Panormum alla Grazia locis gramineis

13. *Cardamine hirsuta*: (a) foliis pinnatis extipulatis: foliolis petiolatis; inferioribus subrotundis, superioribus lanceolatis.

Cardamine hirsuta. *Sp. pl.* 915.-- *Curtis Lond. Ic.*--*Santi Viag. al Mont.* p. 249.--*Savi Pis.* 2. p. 96.--*Bertol. Pl. Gen.* p. 78.

Sisymbrium aquaticum alterum Camer. Epit. 270.

Cardamine sylvestris minor italica Barr. Ic. 455.

Herba magnitudine varia, magis vel minus hirsuta, petiolis saltem infernè ciliatis. Flores interdum tetrandri.

In cultis humidis. Panormi nella Flora

(a) *Cardamine pratensis Synopsis Plant. Horti Botanici Accademiae Regiae Panormitanae*

14. *Carex divulsa*: spicâ elongatâ subdecompositâ, basi subramosâ, spiculis inferioribus remotis, fructibus erectiusculis, margine laeviusculis.

Carex divulsa. Good. *Transof. Lin. Soc.* 2. p. 160. -- Bertol. *Pl. Gen.* p. 127. -- Smith. *Brit.* 3. p. 975.

Gramen cyperoides palustre gracile trigonum intervallatâ spicâ *Cup. P. aeph.* 2. t. 46. -- Hort. *Cath.* p. 90. et *Suppl. alt.* p. 34.

Cyperoides palustre gracile intervallatâ, spicâ *Bonan.* t. 11.

Carex nemorosa, fibrosâ radice, caule exquisitè triangulari, spicâ longâ, divulsâ seu interruptâ, capitulis omnibus solitariis *Mich.* *Gen.* 69. t. 33. f. 11.

Carex nemorosa, fibrosâ radice, caule exquisitè triangulari, spicâ longâ divulsâ seu interruptâ, capitulis solitariis praeterquam ultimo *Mich. ibid.* f. 10.

In gramineis siccis. Panormi *alla Grazia.*

15. *Carex vulpina*: spicâ supradecompositâ coarctatâ obtusâ, fructibus divergentibus, glumis acuminatis, culmi angulis compressis acutissimis.

Carex vulpina. *Sp. pl.* 1382. -- Good. *loc. cit.* p. 161. -- Smith *Brit.* 3. p. 976. -- Savi *Pis.* 2. p. 323. --

Leers Herbor. p. 198. t. 14. f. 5. Gaertn. i. p. 12. tab. 2. f. 6.

Gramen cyperoides palustre majus triquet-
ter spicâ minus compactâ *Cup. Panph. 2. t. 46.*
-- *Hort. Cath. p. 90.*

Cyperoides palustre majus spicâ compactâ
seu Gramen cyperoides palustre triquetrum spi-
câ integrâ *J. B. Bonan. t. 11.*

Carex palustris major radice fibrosâ cau-
de exquisitè triangulari, spicâ brevi, habitio-
ri, compactâ *Mich. Gen. 69. t. 13. 14.*

Ad fossas. Prope Carenim alli margi

36. *Carex divisa*: spicâ subdecompositâ spiculis
omnibus androgynis, bracteâ foliaceâ erectâ,
fructibus adpressis, radice repente.

Carex divisa. Goodenoc. cit. p. 157. t. 19. f. 2.
Smith. Brit. 3. p. 973.

Carex hybrida. Lam. Dict. 3. p. 382.

Carex cuspidata. Bertol. Pl. Gen. p. 126.

Gramen cyperoides minus paniculâ par-
vâ, arundinaceâ radice *Cup. Suppl. alt. p. 33.*

Cyperoides minus paniculâ parvâ arun-
dinaceâ radice *Bon. t. 130.*

Carex alpina minima ; caule trilatero ,
capitulis in summitate caulis atro fuscis , squa-
mis angustis , capsulis non marginatis in lon-
ginsculum collum magis bifidum attenuatis
*Mich.Gen.68.n.5.t.33.f.6.etiam ex ejusdem Her-
bario*

In palustribus maritinis , etiam in mon-
tosis siccis . Prope Carenim vicino li margi

17. Carex pendula : vaginis elongatis pendunculo
subaequalibus , spicis cylindricis , longissimis , nu-
tantibus , fructibus confertissimis , ovatis , acu-
tis .

Carex pendula . *Good.loc.cit.p.168. -- Curt,
Lond.Ic. -- Smith.Brit.3.p.981. -- Bertol.pl. Gen.
p.129.*

Carex maxima . *Savi Pis.2.p.325. -- Desf.Atl.
2.p.338. -- Lam.Dict.3.p.394.*

Cyperoides spica pendula longiore et an-
gustiore *Scheuch.Agrost.p.445.*

Gramen cyperoides palustre , maximum
triquetrum spicis longissimis pendulis denti-
culatis *Cy.Panph.2.t.46.*

d



Gramen cyperoides palustre latifolium spicis denticulatis pendulis longilatifolium *Cup. Hort. Cath. p. 90. et Suppl. alt. p. 34.*

Cyperoides palustre latifolium spicis denticulatis pendulis longioribus et angustioribus *Bonan. t. 11.*

Gramen cyperoides latifolium typhâ pendulâ longiori *Barr. Ic. 45.*

Ad Ripas fossarum.

18. *Carex gynobasis*: vaginis subnullis, spicis foemineis paucifloris, inferiore pedunculatâ radicali, fructibus obovato-triquetris nervosis.

Carex gynobasis *Schk. Hist. Car. p. 92. t. G. f. 35.* -- *Berto l. Pl. Gen. p. 131.*

Carex alpestris. *All. Pe. l. 2. p. 270.*

Carex rhyzanta. *Gmelin Syst. p. 144.*

Habitat in montibus *S. Martini*

19. *Cnicus pungens*: (a) foliis decurrentibus subtus lanuginosis pinnatifidis spinosis, floribus racemoso-glomeratis, squamis calycinis ovatis spinosis, spinis pungentibus.

Cnicus pungens *L. Wild. 1663.*

Carduus palustris altissimus, lanceato folio, ramosus, caule folioso, spinosissimus, capitibus compactis *Cup. Hort. Cath. p. 36.*

Carduus palustris altissimus lanceolatus pycnopolycephalus. *Cup. Panph. 1. t. 166.*

In stagnis, et ad fluviolorum vel rivulorum margines vulgaris.

(a) *Carduus palustris* *Syn. H. R. P.*

20. *Colchicum variegatum*: foliis undulatis patentibus, petalis elliptico-lanceolatis, variegatis.

Colchicum variegatum *Sp: Pl. 485.*

Colchicum thionense, floribus fritillarise instar tessulatis, foliis undulatis *Morie. Hist. 2. p. 341. Sec. 4. t. 3. f. 4.*

Colchicum commune *Cup. Hort. Cath. p. 54. et Suppl. alt. p. 20.*

Bulbus subrotundus magnus solidus albus tunicâ fuscâ striatâ tectus, hinc sulcatus, sulco spatham 1-2floram semiamplectenti. Flores subradicales, foliis precnciores, tessellis albis purpureisque pulcherrimè variegati, tubo albo

longo: Antherae versatiles intense purpureae
dissepimento albo. Pollen luteum. Stigmata
truncata. Folia et fructus adhuc non vidi.

Reperi in montibus *S. Martini* precipue
sopra Monti pitrusu, etiam *sopra S. Maria di*
Gesu.

21. *Coris monspeliensis*.

Coris monspeliensis *Sp.pl.* 252. -- *Desf. Atl.* t.
p. 185. -- *Lam. Illustr.* n. 1996. t. 102. -- *Savi Due cent.*
p. 56.

Coris coerulea maritima *Cup. Hort. Cath.*
p. 59.

Coris monspeliaca *Lob. Ic.* 402.

Prope Panormum *sopra S. Maria di Gesu*.

22. *Coronilla valentina*: fruticosa, foliis subno-
venis, stipulis suborbiculatis.

Coronilla valentina *Sp.pl.* 1047.

Coronilla stipularis *Lam. Dict.* 2. p. 120.

Colutea scorpioides altera minor securi-
dicæ folio auriculato *Cup. Panph.* 1. t. 41.

In montosis siccis. Panormi *sopra S. Ma-*
ria di Gesu.

23. *Crepis bursifolia* : caule paucifloro subaphyllo,
foliis radicalibus pinnatifidis, dentatis, pappo
stipitato

Crepis bursifolia Sp. pl. t. 131. excl. syn. Cup.

Hieracium siculum Bursae pastoris folio
Bocc. Mus. p. 147. t. 106. & 112.

Hieracium Panormitanum Bursae pastoris

folio Cup. Panph. 2. t. 215. — Bonan. t. 139.

Radix fusiformis. Caules 3-5 unciales teretes, debiles, pauciflori, adscendentes, simplices vel parum ramosi; lanulâ albâ rarâ deciduâ subtomentosi, deinde ferè glabri. Folia glabra: radicalia petiolata, pinnatifida lobis directione et situ variis, terminali semper dentato, aliquando ciliata costâ pilosiusculâ; caulina inferiora, si adsunt, sessilia, lanceolata, basi dentato-pinnatifida; superiora linearia, integerrima. Pedunculi terminales, elongati, saepe bracteolati, bracteam lineari. Flores citrini, parvi, matutini, ligulis apice quinque-dentatis, dorso purpurascens. Calyx plus minus tomentosus, simplici serie polyphyllus, foliolis

subaequalibus, dein carinatis semina marginalia amplectentibus, margine membranaceo, squamis linearibus, brevibus, appressis. Semina flava, sulcata, angulis scabra. Pappus simplex, stipitatus, oculo armato scaber. Receptaculum favosum.

Floret Julio-Sept.

Panormi et vias frequens solo calcareo

24. *Cynosurus cristatus*: bracteis pinnato-distichis, muticis, spicâ simplici, lineari.

Cynosurus cristatus Sp. pl. 105. -- Schreb.

Gram. 69. t. 8. f. 1. -- *Leera Horbor.* p. 49. t. 7. f. 4. --

Lam. Illustr. n. 1092. t. 47. f. 1. -- *Savi Pis.* p. 110.

Gramen pratense cristatum, seu spicâ cristatâ laevi *Schecz. Agrost.* p. 79. t. 2. f. 8. A. C.

Gramen spicâ cupressiformi asperâ cristatâ *Cup. Panph.* 2. t. 59. -- *Bonan.* t. 4.

Gramen spicâ cupressiformi asperâ *Cup. Hort. Cath.* p. 90.

In pascuis vulgaris. Prope Panormum alla *Grazia*.

25. *Cyperus distachyos*; culmo subtriquetro filifor-

mi, basi monophyllo; spiculis subgeminis sessilibus, involucri foliolo altero brevioribus.

Cyperus distachyos Willd. *Sp. pl.* p. 272. *All. Auct.* 48. t. 2. f. 5.

Cyperus junciformis Cav. *Ic. n.* 223. t. 204.

f. 1. -- *Desf. Atl.* 1. p. 42. t. 7. f. 1. -- *Lam. et Decand. Fl.*

Franc. v. 3. p. 144.

Juncellus Cyperi paniculis binis vel ternis nigris *Cup. Panph.* 2. t. 123.

Junculus paniculâ duplic. nigrâ *Cup. Hort. Cath.* 104.

In glareosis inundatis.

26. *Dianthus rupicola*: floribus aggregatis, fasciculatis, squamis calycinis imbricatis, brevibus, margine ciliatis; caule suffruticoso.

Caryophyllus sylvestris vulgaris latifolius floribus conglobatis sive copulatis *Cup. Hort. Cath.* p. 40.

T. 1. Caules suffruticosi a pede ad sesquipedem usque alti, ramosissimi: ramis inferiori parte nudis, annulatis, superiori foliosis, apice multifloris, Folia crassiuscula, lineari-lan-

ecolata, glauca; glabra, integerrima; cœnervia;
 basi parum connata. Flores congesti, rosei, o-
 dori. Calyx læviter striatus, basi cinctus squa-
 mis numerosis arcuè imbricatis, tubo triplo
 circiter brevioribus, ellipticis, aristatis, mar-
 gine ciliatis. Petala serrata, ore lineata pu-
 bescentia pilis purpurascensibus, ungue albo;
 Habitat in fissuris rupium.

27. *Dianthus saxifragus*: floribus solitariis, squa-
 mis calycinis binis vel quaternis margine mem-
 branaceis, petalis emarginatis, foliis linearibus.

Dianthus saxifragus Sp. Pl. 413.

Dianthus filiformis Lam. Fl. fr. 2. p. 537.

Gypsophyla saxifraga Sp. Pl. 2. 584.

Betonica coronaria v. *Tunica minima* J. Bauh.

Hist. 3. p. 337.

Lychnis pumila caryophyllata, flore ru-
 bello, Italis *Haemorrhoidalis* Aldrovando *Barr.*
It. 998.

Caryophyllus minimus procumbens angu-
 stissimo folio incarnatus *Cap. Paph.* 3. t. 21.

Caryophyllus sylvestris minimus *Caj. Suppl.*

altif. 16.

In apricis petrosis vel maritimis arenosis;

28. Delphinium peregrinum: trigynum; foliis inferioribus multipartitis, obtusis; superioribus simplicibus; corollis heptapetalis; nectariis geminis.

Delphinium peregrinum *Sf. Pl. 749. -- Desf.*

Atl. 1. p. 426.

Consolida regalis latifolia parvo flore C. B.

Prod. 74.

Consolida regalis montana dilute flore coeruleo *Cup. Panph. 1. t. 118.*

Delphinium arvense sive montanum flore dilute coeruleo.

Bonan. t. 25.

In arvis et campis precipue montosis, Pannormi sopra S. Maria di Gesu

29. Erica multiflora: antheris muticis styloque exsertis, corolla campanulata, foliis quinis, floribus axillaribus, pedunculis flore longioribus.

Erica multiflora *Sf. Pl. 503. -- Savi Due cent.*

f. 96.

Erica foliis corios multiflora *Jo. Bauh. Hist.*

1. p. 356.

c



In ericetis *S. Martini*

30. *Eryngium tricuspdatum* : foliis radicalibus cordato-subrotundis, inciso-dentatis, caulinis multipartitis, laciniis linearibus, paleis tricuspdati.

Eryngium tricuspdatum *Sp. pl.* 337. -- *Desf. Atl.* 1. p. 224.

Eryngium Bocconi *Lam. Dict.* 4. p. 754.

Eryngium capitulis psyllii ex Sicilia *Bocc. Sic.* 88. t. 47. -- *Cup. Panph.* 2. t. 202. *Hort. Cath.* p. 70.

In pascuis montosis maritimisque. Prope Panormum *all' Aspra*, a *Sferracavaldu*, e a *lu Caputu*.

31. *Euphorbia dendroides* : (a) umbellâ multifidâ bifidâ, involucellis rotundatis, capsulâ glabrâ, caule arboreo.

Euphorbia dendroides *Sp. pl.* 662. ? -- *Lam. Dict.* 2. p. 418. -- *Desf. Atl.* 1. p. 377.

Tithymalus dendroides major et verior *Barrel.* 1. c. 910.

(a) *Euphorbia* nova *Syn. H.R.P.*

30. *Euphorbia fruticosa*: (a) umbellâ quinquefidâ,³⁵
bifidâ: involucellis diphyllis, obovatis, prima-
riis secundis; foliis lanceolatis glabris, cap-
sulâ verrucosâ.

Euphorbia spinosa Var. A. *Desf. Atl. 1. p.*
380. f. 101.

Frutex tripedalis et ultra, ramosissimus,
ramis di-vel-tricothomis ad amplam panicu-
lam dispositis. Folia in ramulis terminalibus
floriferis congesta, uncialia, sparsa, lanceo-
lata, utrinque attenuata, integerrima, mollia,
glabra. Umbella ut plurimum quinquefida, ra-
diis bifidis, vix dichotomis, pedunculis axil-
laribus subjectis subnullis. Involucrum univ-
ersale foliis ferè conforme. Involucella diphyl-
la, obovata, integerrima: primaria in singulo
radio secunda, in exteriorem umbellae partem
versa, reliqua per gradus subopposita. Flores
lutei. Nectarja mutica, reniformia. Capsula
verrucosa, scabra.

Plantae hujus diversos status perpendi fa-
cta semper collatione cum *Euphorbia spinosa*

Lin. ; cui licet proxima ; attamen aliquibus notis constanter distare visa mihi est, praecipuè ramis di-trichotomis, foliis in ramis junioribus tantum sitis, umbellae radiis semel aut bis bifidis, involucellis secundis, obovatis. Malè ergo Icon Florae Atlanticae involucella ovata ac opposita repraesentat. Porro autem quod ad magnitudinem totius plantae spectat, individua plurima tripedalia et ultra locis sterilioribus siccioribusque, nempe in fissuris rupium orta, me vidisse assero.

Habitat cum praecedenti in montibus sterilibus, et ad fissuras rupium. Panormi *sopra Monte Peregrino*.

- (a) *Euphorbia dendroides* Syn.H.R.P.
 33. *Euphrasia rigidifolia* : foliis linearibus integerrimis scabris ; floribus racemosis secundis ; staminibus corollâ brevioribus ; antheris hirsutis .

34. *Euphrasia autumnalis* purpurea, vermicu-

lato, acuto, sulcato folio, deciduo *Cup. Hort.*

Cath.p.70.

Euphrasia vermiculato folio deciduo Cup.

Panph.2.t.15.

Herba pilis brevibus rigidulis appressis tecta. Caules ad sesquipedem usque alti, obtusè tetragonì, purpurascens, raro lutei, paniculati, ramis oppositis, decussatis, adscendentibus, inferioribus patentioribus. Folia crassiuscula, linearia, opposita, glaucs, integerrima, scabra, supernè plana, canaliculata sulco apicem non attingente, dorso striis longitudinalibus laevissimè exarata, costâ prominulâ. Flores racemosi, breviter pedicellati, bracteati, solitarii oppositi, decussati, per paria secundi. Bractee ovato-lanceolatae, fructus calyce breviores. Calyx cylindricus, striatus purpurascens, quadridentatus, dentibus acutis, subaequalibus. Corolla clausa, magnitudine *Euphrasiae* luteae, e luteo purpurascens, tubo calyce brevior. Labium superius emarginatum, obtusum, convexum, inferius trilobum, lobis subrotundis

integerrimis, medio lateralibus paulo majore; nunc apice emarginato, nunc integro. Stamina inclava, corollâ breviora. Antherae luteae, hirsutae, hinc bilobae lobis omnibus apice mucronatis, hinc pilorum fascie inter se connexae. Pollen luteum. Stylus corollâ longior incurvus. Capsula obovata compressa, emarginata, superne villosa, bilocularis, dissepimento valvis contrario, apice transversim dehiscens. Semina 6-8. in singulo loculamento ovato-oblonga, longitudinaliter striata.

Floret *Autumno*.

Reperi in Montibus *S. Martini*, et alla *Grazia nel feudo del Salvatore*.

34. *Fagonia cretica*: spinosa, foliis ternatis, foliolis lanceolatis.

Fagonia cretica Sp. pl. 553. -- *Desf. Atl.* 1. p.

338. -- *Lam. Illustr.* t. 346. -- *Gaert.* 2. p. 153. t. 11.

Trifolium spinosum *Matth. Com.* 611. --

Clus. Hist. 2. p. 242. -- *C.B. Prod.* 142.

Reperi nel *Bosco del Cappidderi*.

35. *Festuca elatior*. paniculâ subdiffusâ nutante;

ramosissimâ laxâ , spiculis ovato-lanceolatis ,
 acutis , flosculis cylindricis , obsolete nervo-
 sis.

Festuca elatior Sp.pl.111.-- Schreb. Gram.
 24. t.2. -- Leers Herb.35. t.8. f.6. -- Curtis Lon-
 don Ic.-- Smith. Brit. 1. p. 124. -- Lam. Dict. 2. p. 462.

Festuca pratensis Lam. Dict. 2. p. 460. -- Savi
 Pis. 1. p. 112.

Festuca loliacea Lam. Dict. 2. p. 462.

Gramen arundinaceum locustis viridibus
 spadiceis , loliaceis , brevius aristatis & Scheuchz
Agrost. p. 266. t. 5. f. 18.

Gramen pratense altum paniculatum as-
 perum latifolium paniculâ magnâ , multiplici
 pendulâ. *Cup. Hort. Cath.* p. 87.

In pascuis montosis .

36. *Festuca phleoides* : paniculâ spiciformi pubes-
 cente , flosculis summis submuticis , inferio-
 ribus aristatis , glumâ internâ florali bifidâ .

Festuca phleoides Villars *Duph.* 2. p. 95.
 t. 2. f. 7. -- Desf. *Atl.* 1. p. 90. t. 23. -- Bertol. *pl. Gen.* p. 17

Poa phleoides Lam. *Ill.* n. 976.

Bromus trivialis. Savi *Pis.* 1. p. 124. t. 2. f. 2.

Koeleria phleoides Pers. *Syn. pl.* p. 97.

Gramen typhoides molle Scheuchz. *Agrost.*

246. t. 5. f. 5.

Gramen alopecurum viridi et molli spicâ

Barr. Ic. 123. f. 1.

In campis & ad muros frequens.

37. *Fontinalis antipyretica*: foliis complicato-carinatis, trifariis, acutis, perichaetii foliolis obtusis, operculo subulato.

Fontinalis antipyretica *Sp. pl.* 1571. -- *Herb. v.*

Sy. Musc. 298. -- Savi *Pis.* 2. p. 413. -- *Lam. Il-*

lustr. 1. 873.

Fontinalis triangularis major complicata, e foliorum alis capsulifera. *Dill. Musc.* 254. t. 33. f. 1.

Muscus squamosus foliis acutissimis in aquis nascens. *Vaill. Paris.* 1. 33. f. 5.

Muscus denticulatus aquaticus spicatus ramosus. *Cup. Suppl.* p. 249. & *Panph.* 1. t. 147. -- *Bonn.* t. 94.

Habitat in flumine Oretio.

38. *Geranium sanguineum*: pedunculis unifloris;
foliis quinquepartitis trifidis rotundatis; cap-
sulis apice setosis.

Geranium sanguineum. *Sp. pl.* 958. var. α . --
Smith Brit. 2. p. 733. var. α . -- *Bertol. Pl. Gen.* p. 82.
-- *Savi Fl.* 2. p. 111. -- *Cav. Gerst.* 91. f. 1.

Geranium folio ex viridi fusco rotundo,
Delphynii prodeuntis incisuris, *Geranii* bul-
bosi flore. *Cup. Panph.* 2. 2. 167. -- *Hort. Cath.* p. 83.

In montosis petrosis.

9. *Geranium lucidum*: pedunculis bifloris; fo-
liis quinquelobis rotundatis; calycibus transver-
sè corrugatis; capsulis multicarinatis.

Geranium lucidum *Sp. pl.* 955. -- *Smith Brit.*
2. p. 733. -- *Savi Due cent.* p. 119. -- *Cav. Gerst.* 80.
f. 2. -- *Desf. Atl.* 2. p. 104. -- *J. Bauh. Hist.* 3. p. 481.

Geranium rotundifolium saxatile monta-
num *Col. Ephr.* 1. 2. 137.

Geranium annuum rotundifolium monta-
num, saxatile, lucidum *Cup. Hort. Cath.* p. 83.

Reperi prope Carenim nel Bosco della Ci-
rasla,



40. *Geranium romanum* : scapis radicalibus erectis multifloris; petalis integris aequalibus; foliis pinnatis, pinnis pinnatifidis.

Geranium romanum *Sp.pl.* 951. -- *Desf. Atl.* 2. p. 105. -- *Cav. Ger. t.* 94. f. 2.

Geranium myrrhinum tenuifolium, amplo flore purpureo. *Barrel. Ic.* 1245.

In pascuis apricis frequens.

41. *Hesperis verna* : caule erecto ramoso; foliis serratis hirsutis; radicalibus obovatis, caulinis sessilibus amplexicaulibus.

Hesperis verna *Sp.pl.* 928. -- *Desf. Atl.* 2. p. 90.

Draba alpina siliquosa minor purpurea, folio subrotundo aspero serrato *Cup. Panph.* 2. t. 243. et *Hort. Cath.* v. 66.

Hesperis alpina aspera oblongo subrotundo folio flore purpureo *Bonan.* t. 64.

Habitat in montibus *S. Martini*.

42. *Hyoseris scabra* : scapis unifloris inerassatis ventricosis; foliis pinnatifidis dentatis.

Hyoseris scabra *Sp. pl.* 1138. -- *Desf. Atl.* 2.

p. 332.

Hieracium Tragoponi foliis *Bocc. Mus.* 1.

106.

Dens Leonis minor crispus flore parvo

inexpanso, crassis cauliculis *Cup. Hort. Cath.*

p. 66. et *Panph.* 1. 1. 147. -- *Bonam.* 194.

In arvis, et pascuis.

43. *Inula montana*: foliis lanceolatis hirsutis subintegerrimis; caule unifloro; calyce imbricato.

Inula montana *Sp. pl.* 1241. -- *Savi Duc. Cent.* *p.* 179.

Aster montanus *All. Ped.* n. 706.

Aster montanus hirsutus *Lob. Ic.* 350. et *Advers.* *p.* 148. f. 2.

Aster angustifolius luteus *J. Bauh. Hist.* 2. *p.* 1046.

Aster montanus angustifolius luteus *Cup. Suppl. alt.* *p.* 11.

Herba pilis longis mollibus appressis hirsuta. Calycis squamae exteriores per ordinem breviores ac latiores, basi pallidae.

Reperi in montibus *S. Martini*.

44. *Inula odora*: foliis hirsutis denticulatis: radicalibus ovato-oblongis, caulinis lanceolatis amplexicaulibus; caule paucifloro.

Inula odora *Sp. pl.* 1236. -- *Savè Due Cent.*
p. 179.

Aster odoratus *All. Ped. n.* 713.

Asteris altera species: apula an *Baccharis*
Col. Euphr. 1. p. 251. 253.

Baccharis minor Italica flore *Asteris* luteo *Barr. Ic.* 1145.

Aster luteus radice odora *Cup. Hort. Cath.*
p. 26.

Reperi in montibus *S. Martini*.

45. *Iris alata*: (a) acaulis; corollis imberbibus, petalis interioribus minimis patentissimis; foliis carinatis; tubo longissimo.

Iris alata *Poiret It. c. f.* 86. -- *Lam. Dig.* 3.
p. 302.

Iris scorpioides *Desf. Atl.* 1. p. 405. 6.

Iris humilis *oporina* *Narcissi* *Jacobaei* fo-

lio coerulea odora Asphodeli radice. *Cup Hort.*
Cath. p. 103. & *Suppl. alt.* p. 42.

Iris autumnalis humilis purpurea Aspho-
 deli radice *Cup. Panph.* 2. t. 230. -- *Bonan.* t. 18.

Habitat in pascuis sterilibus et ad rupes.

(a) Iris verna *Syn. H. R. P.*

46. *Lamarckia aurea.*

Lamarckia aurea. *Moench. Meth.* 201. -- *Lam.*
et Dec. Fl. Fr. 3. p. 30.

Cynosurus aureus *Sp. pl.* 107. -- *Desf. Atl.* 1.
 p. 83. -- *Bert. Pl. Gen.* p. 16.

Chrysurus cynosuroides *Pers. Syn. Pl.* p. 30.

Gramen paniculâ pendulâ aureâ *Scheuchz.*
Agrost. p. 139. t. 13. f. 12. A.

Gramen sciurum seu alopecurum minus
 heteromallâ paniculâ *Barr. Ic.* 4.

Gramen polyglumum denticulatum *Cup.*
Panph. 2. t. 74. -- *Bonan.* t. 6.

Gramen paniculâ pendulâ aureâ vel can-
 didâ glumis longis denticulatis *Cup. Hort. Cath.*
 p. 89. et *Suppl. alt.* p. 33.

Ad muros et rupes

47. *Leuzea conifera*.

Leuzea conifera Lam. et Decand. *Fl. Franc.* 4.
p. 109.

Centaurea conifera Sp. pl. 1294. — Desf.
Art. 2. p. 295.

Jacea montana capite magno Strobili J.
Bauh. Hist. 3. p. 30.

Jacea montana, incana, capite Pyni Cap.
Hort. Cath. p. 101.

Stoebe pynea amplo capite Barr. *Jc.* 138.

Chamaeleon non aculeatus Lök. *Ic.* 2. p. 7. et
Advers. p. 367.

In montibus S. Martini.

48. *Lichen decipiens*: crustaceus: squamulis distin-
ctis supernè rubentibus albo-marginatis, ju-
nioribus concavis; scutellis atris marginalibus.

Lichen decipiens Helw. *St. Crypt.* 2. p. 7. t. 1.
J. B.

Psora decipiens Lam. & Dec. *Fl. Franc.* 2. p.
369.

Lichen elveloides Jacq. *Coll.* 3. p. 108. t. 3. f. 3.

Lichen *dispermus* *Vill. Dauph. 3. p. 994. t. 55.*

Frequens circa Panormum supra terram.

49. Lichen *fulgens*: crustaceus: fronde pulverulenta citrina margine inciso-crenatâ; scutellis badiis.

Placodium fulgens *Lam. et Dec. Fl. Franc. 2. p. 378.*

Lichen *citrinus* *Hedv. Crypt. 2. p. 60. t. 20. f. C.*

Lichen *friabilis*. *Vill. Dauph. 3. p. 979. t. 55.*

Habitat in montibus *S. Martini* supra terram.

Amicissimus meus PATER JOACHIM RUSSO CASSINENSIS Botanices Siculae assiduus cultor communicavit.

50. Lichen *crassus*: crustaceo-foliaceus: squamis imbricatis, obtusè lobatis, undulatis, supernè pallidè viridantibus margine albo; scutellis rufis.

Squamaria crassa *Lam. et Dec. Fl. Franc. 2. p. 375.*

Lichen laqueatus *Wulf. ap. Jacq. Coll. 3. p. 109. t. 5. f. 2.*

Lichen coespitosus *Vill. Dauph. 3. p. 976. t. 55.*

Lichen cartilagineus *Lam. Dict. 3. v. 480.*

Lichenoides cartilagineum scutellis fulvis
placis *Dill. Musc. p. 179. t. 24. f. 74.*

Circa Panormum supra terram.

54. Lichen acetabulum : foliaceus repens lobatus
viridis ; scutellis testaceo-ferrugineis concavis
extus rugosis folio concoloribus.

Lichen acetabulum *Wulf. ap. Jacq. Coll. 3. p. 115. t. 9. f. 1.*

Imbricaria acetabulum *Lam. et Dec. Fl. Fr. 2. p. 392.*

Lichen corrugatus *Smith Trans. of the lin. soc. vol. 1. n. 8.*

Lichenoides acetabulis cutaneis et rugosis
Dill. Musc. 185. t. 24. f. 79.

Lichen pulmonarius, infernè obscurus,
desuper e glauco subvirescens, receptaculis flo-
rum amplioribus ac densioribus atro-fuscis *Mich.
Gen. 90. Ord. 20. n. 4. t. 48. f. 2.*

Lichen pulmonarius arboreus e cinereo viridis *Vaill. Bot. t. 21. f. 13.*

In montibus *S. Martini* ad quercuum cortices.

Misit P. Russo

52. Lichen *scrobiculatus*: foliaceus repens lobatus lobis rotundatis, supernè scrobiculatus verrucosus, infernè villosus, scutellis sparsis rubeis.

Lichen *scrobiculatus* *Scop. Carn. 2. n. 1391.*

Lichen *verrucosus* *Valf. ap. Jacq. Coll. 4. p. 278. t. 18. f. 2.*

Lobaria scrobiculata *Lam. et Dec. Fl. Fran. 2. p. 402.*

Lichen pulmonarius arboribus adnascens inferuè obscurus, desuper lacunosus ex glauco et cinero flavescens, reptaculis florum rubeis *Mich. Gen. 90. Ord. 21. t. 49.*

Lichenoides pulmoneum villosum, superficie scrobiculatâ et peltatâ *Dill. Musc. 216. t. 29. f. 114.*

Prope *Carenim* nel bosco della *Cirasia* ad arbores quercuum.



53. Lichen *pseudo-pulmonarius*: foliaceus repens lobatus, lobis sinuatis, supra reticulato-lacunosus, subtus villosus; scutellis sparsis marginatis.

Lobaria pulmonaria β Lam. et Dec. *Fl. Fr.*
c. p. 402.

Muscus arboreus pulmonarius supra virescens, subtus canus polyschides? *Cup. Hort. Cath. Suppl.* p. 249.

Foliaceo-coriaceus, repens, latè expansus; in laciniis sinuatas partitus, superficie superiore reticulatâ, lacunosâ, viridi, glabrâ, inferiore, dentis tumoribus, lanuginosâ, villis rufis, centrum versus nigrescentibus. Scutellae numerosae, sessiles, sparsae, marginatae, margine erenulato, supra fuscae, subtus et margine rufae.

Prope Carenim nel bosco della Cirasta ad cortices quercuum.

54. *Linaria pilosa*: pilosissima; foliis alternis reniformibus crenato-lobatis; caulibus procumbentibus.

Linaria pilosa Lam. et Decand. *Fl. franc.* 3. p.

584.

Antirrhinum pilosum Mant. 249.

Linaria saxatilis, hirsuta, *Hederulae* folio, *clematites*, sive *Cymbalaria hirsuta saxatilis* Cup. *Horti Cath.* p. 114.

Cymbalaria vel *linaria*, *clematites*, *saxatilis*, rotundo *Hederæ* folio, hirsuta, purpurea Cup. *Panph.* 1. t. 214.

Linaria clematites, *saxatilis*, rotundo *Hederæ* folio, hirsuta, purpurea, *cymbalaria* dicta *Bonun.* t. 24.

In montibus *S. Martini*.

35. *Linaria reflexa*: foliis ovatis glabris: inferioribus subternis, superioribus alternis; pedunculis fructiferis elongatis reflexis.

Linaria reflexa Desf. *Atl.* 2. p. 42. -- Lam. et Decand. *Fl. Franc.* 3. p. 585.

Antirrhinum reflexum Sp. pl. 857. -- *Poiret It.* 2. p. 191. var. fl. albo.

Linaria myrsinites flore candido sulphureo

rictu croceo *Cup. Panph. 2. t. 15. et Hort. Cath. p. 114.*

In campis frequens.

66. *Linaria arvensis*: caule erecto; foliis linearibus: inferioribus quaternis; calycibus piloso-viscidis; bracteis deflexis.

Linaria arvensis var. A Desf. Atl. 2. p. 45. p. 588.

Linaria simplex Lam. et Decand. Fl. Franc. 3.

Antirrhinum simplex Willd. Sp. 3. p. 243.

Antirrhium arvense, var. T Sp. pl. 855.

Linaria tetraphylla lutea Col. Ephr. 1. p. 299. t. 300.

Linaria oreades lutea parva brevi calcari, Lini folio glauco Cup. Panph. 2. t. 159.

Linaria quadrif. lutea Cup. Hort. Cath. p. 114.

Habitat in arvis.

57. *Linaria purpurea*: caule erecto, foliis linearilanceolatis, corollis purpureis.

Antirrhinum purpureum Mant. 416.

Linaria alpina, flore parvo, purpureo, Tithymali cyparissi foliis Cup. Panph. 2. t. 79. et Hort. Cath. p. 113.

Habitat in montibus.

58. *Lobelia tenella* : scapis unifloris bracteatis ;
foliis radicalibus ovatis subintegerrimis.

Lobelia laurentia var. β *Sp.pl.* 1321.

Lobelia minuta *Lam.es Dec.FLER.* 3.p.716.

Rapunculus aquaticus minimus &c. *Bocc.*
Mus.p. 35.t.27.fig.minor.

Rapunculus minimus *Bellidis minimae* fo-
lio tenui, flore coeruleo tricuspidato albâ ma-
culâ insignito *Cup.Hort.Cath.p.* 189.

T. 2. Parva atque tenera planta. Radix
perennis, fibrosa, repens. Folia omnia radi-
calia, in rosulas disposita, petiolata, ellipti-
ca vel ovata, glabra, laevissimè emargina-
ta, margine subdentato-repanda, nonnunquam
integerrima. Scapi radicales, debiles, sim-
plices, uniflori, medium versus bibracteati,
bracteolis linearibus, brevibus, alterais vel
oppositis. Calix quinquefidus, tubo corollae
brevior. Corolla bilabiata dilutè violacea,
intus pilosa albâque maculâ notata, ore luteo.
Labium superius bifidum laciniis lineari-lan-
ceolatis, inferius trifidum laciniis ovatis ob-

tusis cum appendicula. Antherae fuscae in tubum coalitae. Stigma pubescens. Capsula infera, bilocularis, localis polyspermis.

Habitat ad margines fluminis *Oreti*.

Nimis affinis sed satis distincta a *Lobelia minuta* Lin., quae scapis nudis aliquando bifloris gaudet. Nunquam vero confundi potest cum *Lobelia laurentia*. Hujus enim praecipue caulis ramosus.

59. *Lotus biflorus*: leguminibus subconjugatis tetrapteris villosis; bracteis ovatis calyce brevioribus.

Lotus biflorus Desrousseaux. Dil. 3. p. 604.

-- *Desf. Atl. 2. p. 202. t. 210.*

Lotus conjugatus Poir. It. 2. p. 202. nec Lin.

Habitat in campis, Panormi supra *S. Maria di Gesu*.

60. *Lotus tetragonolobus*: leguminibus solitariis tetrapteris glabris; bracteis ovatis; floribus purpureis.

Lotus tetragonolobus Sp. pl. 1089. -- Desf.

Atl. 2. p. 201. -- Gaert. 2. p. 337.

Lotus oligoceros, tetragonolobus, annuus,
cretica, flore saturate rubro, seu holosericeo
coccineo *Cup. Hort. Cath. p. 116.*

Habitat in pascuis montosis. Panormi so-
pra *Monte Peregrino.*

61. Lotus siliquosus : leguminibus solitariis tetra-
pteris glabris, bracteis lanceolatis.

Lotus siliquosus. var. β *Desrous. Dict. 3. p.*
603. — Savi Due Cent. p. 134.

Lotus maritimus *Sp. pl. 1089.*

Lotus an maritima lutea siliquosa folio-
pingui etc. *Cup. Suppl. alt. p. 57.*

In arenosis maritimis.

62. Lupinus prolifer : calycibus alternis appendi-
culatis : labio superiore integro, inferiore tri-
dentato.

Lupinus prolifer *Desrous. Dict. 3. p. 662.*

Lupinus sylvestris latifolius flore albo ;
sativum in omnibus aemulans, edulis *Cup. Hort.*

Cath. p. 117.

Reperi prope *Capacim* in campis.

63. Moheringia muscosa.

Mohériagia muscosa. *Sp.pl.* 515. -- *Savi Pis.*
 1. p. 292. -- *Lam. Illustr.* t. 314. -- *Gaert.* 2. p. 226. t.
 129. f. 11.

Alsine tenuifolia muscosa *Cup. Panph.* 3. t.
 35. et 2. t. 143.

Alsine omnium minima angustissimo fo-
lio, muscoso flore *Cup. Hort. Cath. p. 6. et Suppl.*
alt. p. 6.

In umbratis humidis.

64. *Narcissus serotinus*: (a) spatâ multiflorâ; nec-
 tario brevissimo integro crenulato; petalis lan-
 ceolatis; foliis linearibus canaliculatis.

Narcissus spatâ multiflorâ, nectario bre-
vissimo sexpartito. *Sp.pl.* 417. -- *Desf. Atl.* 1. p. 283.
 t. 82.

Narcissus autumnalis vulgaris, albus, stel-
laris, medio croceus odoratissimus tenuifolius
Cup. Hort. Cath. p. 149.

Narcissus autumnalis, vulgaris, stellaris,
albus, medio croceus, odoratissimus, mono-
juncifolius *Cup. Panph.* 2. t. 250. -- *Bonn.* t. 38.

Narcissus medio croceus tenuifolius *Lob.*

*Adv.*p.490.

In campis solo calcareo.

Nectarium saepè crenulatum, aliquando integerrimum; nunquam vidi sexpartitum.

(a) Narcissus novus *Syn.H.R.P.*

65. Neotia spiralis.

Neotia spiralis *Lzm.et Dec. Fl. Franc.* 3.

p.257.

Ophris spiralis *Sp.pl.* 1340. *Savi Pis.* 2.p.

302. *Curtis Lond. Ic. - Smith Brit.* 3.p.934.

Epipactis spiralis *All.Ped.* n.1852.

Orchistraum aestivum palustre album odoratum *Mich.Gen.* p.30.t.26.

Orchis spiralis alba odorata *Cup.Hort.Cath.* p.158.

Habitat in montibus *S.Martini.*

66. Orchis longibracteata: bulbis indivisis; petalis conniventibus; nectarii labio trifido: laciniâ mediâ exprorectâ bilobâ; bracteis flore longioribus.

h



Orchis myodes liliacea hircina flore rubro porphyrographi fimbriata Bon. t. 33.

Monorchis myodes liliacea hircina, flore magno rubro porphyrographi *Cup. Pansph.* 1. t. 200.

Orchis myodes hyemalis liliacea, hircina, fimbriato flore, magno, rubro, porphyrographi.
Cup. Hort. Cath. p. 157. *et Suppl. alt.* p. 67.

T. 3. Bulbi duo subrotundi. Scapus teres, subflexuosus, vaginatus foliis ovatis vel oblongo-lanceolatis, striatis, pagina superiore præcipuè lucidis. Flores magni graveolentes in spicâ pyramidali, compactâ. Petala in galeam conniventia, extus purpurea nervis viridibus, intus albo-viridia punctis rubris pulchrè notata. Opercula petalis angustiora, herbida. Nectarium labium maculis albis purpureisque variegatum, trifidum; segmento medio productiori, bilobo cum appendiculâ internâ, laterali, brevissimâ, aliquoties nullâ; segmentis lateralibus margine externo undulatis. Nectarium cornu germine trigono, intorto brevius. Columna antherifera brevis, apice obtusa. Stigma obcordatum. Brac

creae virides, lanceolatae, cucullum sive galeam superantes.

Fl. Febr.

In campestribus succulentis. Panormi digestro S. Francesco di Paola fra li ficu l'Innia di Cannatedda.

67. *Orchis papilionacea*: bulbis indivisis; nectarium labio indiviso ampliato emarginato crenato; cornu subulato; petalis conniventibus.

Orchis papilionacea Sp. pl. 1331. -- Bertol. Pl. Gen. p. 118. -- Desf. Atl. 2. p. 316.

Orchis speciosa expanso cochleari flore purpureo elegantissimè picturato fimbriato Bonan. 1.31. -- Cup. Hort. Cath. p. 158.

In pratis et pascuis.

68. *Ophris disthoma*: bulbis subrotundis; scapo foliosus; nectarium labio tripartito; lobis lateralibus verticalibus, medio convexo emarginato; appendiculâ dorso insertâ.

Bulbi duo subrotundi, altero remoto. Scapus teres, erectus, 2-6uncialis, infernè vaginatus. Folia lanceolata, striata. Flores inodori in spica laxa, 1-5flora. Petala in trian-

gulum patentia, ovata, concava, viridia. Opercula pariter patentia, viridia, enervia, margine revoluta, petalis angustiora, breviora. Columna minuta, apice obtuso, rufula, dissepimento viridi. Nectarii labium tripartitum, holosericeum, fuscum; lobo medio latiori, convexo, emarginato, dorso pone apicem appendiculato, appendiculâ sursum versâ, hianse; lobis lateralibus refractis, verticalibus, triangularibus. Germen polygonum, subcompressum.

In pascuis montosis siccis. Prope Panorum *sopra S. Maria di Gesu*.

69. *Ophris ciliata*: bulbis subrotundis scapo folioso; nectarii labio trilobo limbo barbato: lobis lateralibus sublatis, medio productiori emarginato mutico; operculis angustissimis recurvatis.

Orchis Ricinum villosum referens Cup. Panph. 1. 1. 175. Hort. Cath. p. 158. et Suppl. alt. p. 68. -- Bonan. 1. 28.

Nil pulchrius. Radix bulbi duo subrotundi. Caulis 3-6uncialis, foliis lanceolatis vagi-

natus, pauciflorus. Flores in spicâ laxâ muscas circumvolantes mirè referunt. Petalum superius fornicatum, columnam tegens, marginibus revolutis; duo lateralia patentia, ovata, viridia, fuscâ roseâ per medium. Opercula petalis duplo breviora, angustissima, acuminata, intensè purpurea, recurvata. Nectarii labium trilobum, coeruleum, splendes, limbo barbato barbâ purpureâ; lobo medio exporrecto, obovato, convexo, emarginato, mutico; lateralibus angustioribus, suspensis alarum instar. Columna obtusa.

In pascuis montosis, Panormi *sopra S. Maria di Gesu*.

70. *Ophris speculum*: bulbis subrotundis; scapo folioso; nectarii labio convexo elongato incurvato; columnâ acutâ porrectâ fornicatâ;

Ophris (speculum) bulbis subrotundis scapo folioso; labio convexo elongato simplici, sursum curvo; anticè maculâ solitariâ *Bertol. Pl. Gen. p. 124.*

Orchis ornifuciflora, fuliginea, cluniculâ depilatâ fuscâ *Cup. Hort. Cath. p. 158. et*

Suppl. alt. p. 68. Panph. 1. t. 175. — Bonzn. t. 28.

T. 4. Radix bulbi duo subrotundi. Caulis erectus, infernè vaginatus foliis lanceolatis, striatis. Spica laxa, pauciflora. Petala lanceolata, in triangulum patentia, rosea dorso viridi. Opercula petalis angustiora, breviora. Nectarium labium holosericeum, fusco-purpureum, integrum vel trilobum, elongatum, convexum, laeniter incurvum, emarginatum cum appendiculâ sursum flexâ, disco anticè areolâ sive maculâ atro-sanguineâ, glaberrimâ, lucidâ (*speculo*) notatum. Columna porrecta, fornicata, aviculaeformis rostro acuto.

In pratis et pascuis. Panormi *dietro S. Francesco di Paola*.

71. *Ophris apifera*: bulbis subrotundis; scapo folioso; nectarium labio convexo quinquefido: laciniâ terminali recurvatâ; appendiculâ subulatâ sursum flexâ.

Ophris apifera *Smith Brit. 3p. 938. — Curtis Lond. Ic. — Bertol. Pl. Gen. p. 122.*

Testiculus vulpinus secundus *sphogodes* *Lob. Ic. 179.*

Orchis fucum referens major, foliolis superioribus candidis et purpurascensibus *Vaill.*
Paris. 146. t. 30. f. 9. -- *Cup. Hort. Cath. p. 157.*

In montibus *S. Martini.*

72. *Panicum repens*: (a) paniculâ virgatâ; foliis inferioribus divaricatis; culmo basi repente.

Panicum repens Sp. pl. 87. -- *Desf. Atl. 1. p. 60.* -- *Cav. Ic. n. 119. t. 110.*

Gramen palustre jubâ et raro semine sorghi, foliis angustè intra se collectis *Cup. Hort. Cath. p. 90. et Suppl. alt. p. 33.*

Ad ripas fluminum et rivulorum lentè fluentium.

Calycibus bifloris flosculo altero hermaphrodito, altero masculino passim occurrit.

(a) *Panicum coloratum Syn. H. R. P.*

73. *Panicum glaucum* (a): spicâ tereti; involuclis bifloris multisetosis; seminibus undulato-rugosis.

Panicum glaucum Sp. pl. 83. -- *Savi Pis. 1.*

p. 65. -- *Leers Herb.* 12 .t. 2. f. 2. -- *Schreb. Gram.* 2. p. 21. 225. -- *Gaert.* 1. p. 2. t. 1.

Gramen panicum simplici spicâ longiori alopecuroide canâ fulvidâ *Cup. Panph.* 2. t. 28. & *Supplalt.* p. 33.

In glareosis inundatis.

(a) *Panicum helvolum* *Syn. H. R. P.*

74. *Panicum Crusgalli* (a) : spicâ decompositâ ; spiculis alternis conjugatisque subdivisis ; calycibus aristatis hispidis ; rachî subquingulari.

Panicum Crusgalli *Sp. pl.* 83. -- *Savi Pis.* 1. p. 65. -- *Bert. Pl. Gen.* p. 8. -- *Curtis London Ic.* -- *Leers Herb.* 13. t. 2. f. 3.

Panicum oryzoides *Ard. Spec.* 2. t. 5.

Gramen panicum seu panicum sylvestre palustre spicis e viridi atro-rubentibus *Cupani Bonan.* t. 93.

Panicum vulgare spicâ multiplici longis aristis circumvallatâ *Tourn. Bonan.* t. 8.

Gramen panicum palustre spicis multis ;

angustis, successivis, rubro-nigricantibus *Cup.*
Hort.Cath.p.88.

Gramen panicum, tenellum, spicis cristatis, angustis, successivis, obscure virentibus. *Cup.Suppl.alt.p.31.*

In arvis humidis et ad ripas fossarum.

(a) Gramen verè polymorphum. Preter varietates ab auctoribus memoratas, alia etiam varietas apud nos frequens reperitur caulibus decumbentibus, foliis rubro maculatis, rachi trigonâ, calycibus mucronatis, hispidis, quae Panicum colonum *Syn.H.R.P.*

75. Passerina hirsuta: foliis carnosis extus glabris; caulibus tomentosis.

Passerina hirsuta Sp.pl.513. -- Desf. Atl.1. p.330.

Thymelea tomentosa foliis sedi minoris Cup.Hort.Cath.p.212. et Suppl.alt.p.86.

Sesamoides parvam Dalechampii J.B.Hist. 1.p.595.



Erica alexandrina Italicorum etc. *Lob. Ic.*

c.p. 217. f. 1.

In arenosis maritimis.

Flores hermaphroditos aut dioicos vidi.

76. *Poa bulbosa*: paniculâ ovatâ laxiusculâ; spiculis subquadrifloris; glumis villo connexis; culmo basi bulboso.

Poa bulbosa var. β *Sp. pl.* 102. -- *Bert. Pl. Gen.* p. 13. cum bona descriptione -- *Savi Pis.* 1. p. 104.

Gramen murale junceum minus, Allii radice, paniculâ janthinâ non crispâ *Barr. Ic.* 713. f. 1.

Gramen arvense paniculâ crispâ pallidâ seu majus *Barr. ib.* f. 3.

Gramen arvense paniculâ crispâ *C. B. Prod.* p. 6.

Gramen arvense angustifolium, paniculâ densâ, foliaceâ, foliolis in paniculâ angustissimis *Scheuchz. Agrost.* 211. t. 4. f. 13. *A B C.*

Gramen paniculâ crispâ proliferâ nutabundâ *Bonan.* t. 6.

Gramen saxatile crispum xerampelinum

Cup. Panph. 2. t. 74. f. A A.

Gramen arvense paniculâ crispâ *Cap. Hort.*

Cath. p. 17.

„Panicula plantae superius descriptae adeo tota degenerat, ut flosculi transeant in bulbos. Hic tamen transitus fit per varios gradus, ut saepe locustae vix immutatae partim adhuc floriferae, partim bulbiferae conspiciantur, saepe vero omnino bulbiferae et crispae evadant; hinc diversae Barrelierii icones, quae omnes bonae pro vario metamorphoseos gradu: nec species distincta haec varietas cense ri potest, ut innuit Smithius in Flora Britanica „ *Bertol. loc. cit. p. 15.*

In pratis et pascuis.

77. *Poa fluitans*: paniculâ ramosâ divaricatâ; spiculis adpressis teretibus multifloris; flosculis obtusis septemnerviis basi duplicato-nervosis.

Poa fluitans *Smith Brit. 1. p. 95.* -- *Bert. Pl.*

Gen. p. 12. -- *Lam. et Dec. Fl. Franc. 3. p. 57.*

Festuca fluitans *Sp. pl. 111.* -- *Savi Pit. 1. p.*

119. -- Desf. Atl. 1. p. 87. -- Leers Herb. 1. 8. f. 5. --
 Curtis Lond. Ic. -- Schreb. Gram. 37. t. 3. -- Lam.
 Dict. 2. p. 462.

Gramen polydactyloides candidum palu-
 stre Bonan. t. 5.

Gramen aquaticum fluitans multiplici spi-
 cã Scheuch. Agrost. 199. t. 4. f. 5.

In fossis.

78. Ranunculus bullatus : foliis ovatis serratis ;
 scapo nudo unifloro .

Ranunculus bullatus Sp. pl. 774. -- Desf.
 Atl. 1. p. 435.

Ranunculus lusitanicus Dod. Pempt. 429.

Ranunculus autumnalis alter latifolius mi-
 nus bullatus Cup. Panph. 1. t. 196.

Prope Panormum alla Grazia . Floret au-
 tumno .

79. Ranunculus flabellatus : caule erecto subuni-
 floro ; foliis radicalibus aliis integris , aliis
 tripartitis incisis , caulinis paucis ; radice bul-
 bosâ .

Ranunculus caule simplici hirsuto ; foliis

radicalibus flabelliformibus, inciso-lobatis, caulinis paucis multipartitis; caule subunisfloro.

Desf. Atl. 1. p. 438. t. 114.

Prope Panormum *sopra S. Maria di Gesu.*

80. *Rumex bucephalophorus*: floribus hermaphroditis; valvulis dentatis nudis; pedicellis planis reflexis incrassatis.

Rumex bucephalophorus Sp. pl. 479. -- Cav.

Id. 31. t. 41. f. 1. -- Desf. Atl. 1. p. 319.

Acetosa Ocy mi folio Neapolitana Col. Euphr.

1. p. 151. t. 150. -- Cup. Hort. Cath. p. 3.

Panormi nel Piano della Consolazione.

81. *Saponaria illyrica*: pubescens: calycibus quinqueangularibus; foliis linearibus trinerviis; petalis fauce tripunctatis.

Saponaria illyrica Mant. 70. -- Art. Spec. 2. p.

24. 7. 9.

Caryophyllus saxatilis gramineo folio Centaurii minoris flore umbellatus Cup. Panph. 1.

t. 226.

Lychnis gramineis foliis flosculis integris candidis subtus purpurantibus Cup. Suppl. alt. p. 52.

Formosa planta, pubescens et visciduloscua. Radix lignosa, fusiformis. Caules pluri-
mi, 4-10 unciales, graciles, foliosi, subcompres-
si, purpurascens, diffusi, decumbentes, su-
perne paniculati. Folia linearia, angustissima,
acuta, ciliata, superficie superiore plana, infe-
riore trinervia, basi connata. Panicula flori-
bus parvis multiflora. Calyx pyramidalis an-
gulis purpurascens, quinquedentatus den-
tibus acutis, margine albo, membranaceo. Pe-
tala unguiculata, superne alba vel pallide lu-
tea, ore tripunctato punctis purpureis, quin-
cuncem referentibus, inferne purpurascens
vel purpureo lineata, integerrima, obovata.
Antherae violaceae. Capsula omnino unilocu-
laris, quadrivalvis. Semina nigra, oblonga, com-
pressa, pedicellata.

Circa Panormum ad muros et ad margi-
nes agrorum, etiam in pascuis montosis sterili-
bus. Reperta cum C.S. RAFINESQUE SCHMALTZ

Fl. per totam aetatem.

82. *Saxifraga tridactylites*; foliis cuneiformibus al-

ternis trifidis quinquefidisve : summis indivi-
visis ; caule paniculato ; germine infero .

Saxifraga tridactylites *Sp. pl.* 758. -- *Curt. Lond. Ic.* -- *Smith Brit.* 2, p. 454. -- *Savi Pis.* 1, p. 407.

Paronichia altera *Dod. Pempt.* 112.

Paronichia altera rutaceo folio *Lob. Ic.* 469.

Prope coenobium *S. Martini*.

83. *Saxifraga bulbifera* : foliis inferioribus petiolatis reniformibus crenatis lobatisve , superioribus sessilibus ; caule paniculato bulbifero ; germine semiinfero .

Saxifraga bulbifera *Sp. pl.* 577. -- *Lam. et Decan. Fl. Fr.* 4, p. 369.

Saxifraga bulbosa altera bulbifera montana *Col. Ephr.* 2, p. 318. t. 317.

Prope Panormum *sopra Monte Cuccio*.

84. *Schoenus mucronatus* : culmo tereti nudo ; spiculis ovatis fasciculatis ; involacro subhexaphyllo patente ; foliis canaliculatis .

Schoenus mucronatus *Sp. pl.* 63. -- *Desf. Atl.* 1, p. 41. -- *Bertol. Pl. Gen.* p. 6. -- *Savi Pis.* 1, p. 38.

Scirpus maritimus capite glomerato *Scheuchz. Agrost. p. 367. t. 8. f. 1.*

Juncus maritimus *Lob. Ic. 87.*

Cyperus marinus compactâ eleganti paniculâ obsolete coccineâ *Cup. Panph. 1. t. 104.*

Cyperus radice longâ odorâ angustifolius in umbellâ trifolius *Bonan. t. 12.*

In arenosis maritimis. Prope Panormum alla tonnara di Capaci.

85. *Scirpus setaceus* : culmo nudo setaceo ; spicis lateralibus subgeminis sessilibus.

Scirpus setaceus *Sp. pl. 73.* -- *Smith Brit. 1. p. 54.* -- *Leers Herb. 10. t. 1. f. 6.* -- *Desf. Atl. 1. p. 49.* -- *Gaertn. 1. p. 10. t. 2. f. 3.*

Scirpus filiformis *Savi Pis. 1. p. 46.*

Scirpus omnium minimus capitulo brevi *Scheuchz. Agrost. p. 358.*

Juncellus minimus capillaris paniculis nigris singularibus *Cup. Panph. 2. t. 52.*

Junculus paniculâ duplici nigrâ *Cup. Hort. Cath. p. 104.*

In glareosis et arenosis inundatis.

86. *Senecio vernus*: radio patente; corymbo paucifloro; foliis inferioribus petiolatis obovatis, superioribus pinnatifidis amplexicaulis.

Senecio humilis vernalis subrotundo Senecionis folio *Boerh. Mus. p. 169. t. 100. f. mala.*

Senecio leucanthemifolius *Poiret. It. 2. p. 1238.*

T. 5. Radix attenuata, parva, fibris albis oblecta, in humidiusculis prorsus fibrosa. Caules 3-7 pollicares, herbacei, angulato-teretes, foliosi, ramosi, directione varii, modo enim basi decumbentes atque radicanes, modo suberecti. Folia radicalia et caulina inferiora petiolata, obovata; superiora per gradus pinnatifida, sessilia, amplexicaulia; omnia glabra inaequaliter dentata. Corymbi terminales, pauciflori, pedunculis laxe lanatis, squamosis. Flores lutei radiati. Calyx cylindraceus, glaber, simplici serie polyphyllus foliolis linearibus, aequalibus, acutis, apice sphacelatis, basi calyculatus squamis numerosis, adpressis, acuminato-subulatis, apice etiam sphacelatis. Li-

k



gulae radii patentes, ellipticae, tandem revolutae. Semina angulata, pilosa pilis albis adpressis. Pappus oculo armato scabriusculus. Receptaculum areolatum, mammillatum, areolarum margine in membranulam tenuem, deciduam producto.

In campis et pascuis. Reperi etiam ubi *Bocconius*.

87. *Serapias cordigera*: bulbis subrotundis; nectarium labio trilobo maximo basi canaliculato, lobo intermedio subcordato.

Serapias cordigera *Sp.pl.* 1345. -- *Poiret It.* 2. p. 250. -- *Desf. Atl.* 2. p. 321.

Serapias bulbis subrotundis; petalis cucullatis; labio trilobo, basi canaliculato *Bertol. pl. Gen.* p. 125.

Serapias lingua *α Savi Pis.* 2. p. 304.

Orchis ferruginea linguiformis cordato maximo flore *Cup. Hort. Cath.* p. 157. -- *Bonn.* 7. 31.

In petrosis montosis.

88. *Serapias lingua*; bulbis subrotundis; nectarium

labio trilobo petalis longiore, lobo intermedio lanceolato.

Serapias lingua Spopl. 134. -- *Poirer It. 2. p. 250.* -- *Savi Pis. 2. p. 304.* -- *Desf. Atl. 2. p. 322.*

Serapias bulbis subrotundis; petalis cucullatis; labio trilobo basi in callum extuberante *Bertol. Pl. Gen. p. 125.*

Orchis lingua All. Ped. 1833.

Orchis macrophylla Col. Ephr. 2. p. 321. t. 322.

Orchis montana italica flore ferrugineo, lingua oblonga *Cup. Hort. Cath. p. 157.*

Cum praecedenti.

Nectarii labium basi callo plerumque laevi, interdum sulcato.

89. *Silene decumbens*: floribus subsolitariis terminalibus; petalis bifidis obtusè coronatis; foliis obovatis basi ciliatis; caulibus decumbentibus.

Silene ciliata L. Wild. p. 692.?

Lychnis marina minor supina, amplo flore rubro, folio oblongo rotundo, praecox *Cup. Hort. Cath. p. 119*

Lychnis marina minor pubescens amplo
flore rubro sulcato *Cup. Pansph.* 2. 6. 151.

Lychnis marina minor pubescens, amplo
flore rubro sulcato, folio oblongo rotundo, re-
pens *Bonn.* t. 87.

T. 6. Radix parva, subramosa. Caules 4-6 un-
ciales, simplices vel parum ramosi, diffusi, basi
decumbentes, foliosi, geniculati, pilosi, pilis
in internodiis inferioribus patentibus, longio-
ribus, in superioribus, velut in pedunculis
calycibusque, adpressis, brevioribus. Folia cras-
siuscula, integerrima, scabra, obovata, in pe-
tiolum decurrentia, basi pilis longis ciliata.
Flores terminales 1-4, pedunculati, rosei, ere-
cto-patuli. Calix clavatus, decemstriatus striis
purpureis, dentibus 5, obtusis, ciliatis. Petala
fauce coronata, coronâ coadunatâ, ultra me-
dium bifida, laciniis obovatis. Capsula ovata
apice sexdentata. Sæmina reniformia, margine
hinc inde undulato-crispo.

Fl. Primo vere.

In pascuis arenosis maritimis.

90. *Sinapis pubescens* : siliquis pubescentibus erectis; rostro compresso; foliis lyratis villosis.

Sinapis pubescens Mantis. 95. -- *Ard. Spec.*

1. p. 21. 49.

Raphanus arvensis Raphani vulgaris foliis, Irionis siliquis *Cup. Panph. 2. t. 238.*

Sinapis montanum luteum Raphani vulgaris foliis, Irionis siliquis *Bonan. t. 51.*

Raphanistrum luteum, hirsutum, Raphani vulgaris foliis, siliquis Irionis more concinnatis *Cup. Hort. Cath. p. 127. et Suppl. alt. p. 77. cum var.*

In campis et ad ripas fossarum. Panormi alla *Guadagna*.

91. *Sinapis erucoides*: siliquis glabris patentibus; foliis lyratis glabris; caule scabro.

Sinapis erucoides *Sp. pl. 934.*

Eruca sylvestris flore albo Italica *Barr.*

1. p. 130.

Sinapi arvense album hyemale Rapifolio semine luteo *Cup. Hort. Cath. p. 201.*

91. Sinapi hyemale arborum flore albo Rapi-
folio *Bonan.* 52.

92. Panormi in arvis frequens.

92. *Thlaspi luteum*: siliculis obcordatis; foliis den-
tatis; inferioribus petiolatis, superioribus cor-
dato-ovatis amplexicaulibus.

Thlaspi montanum Glasti folio parvum,
perfoliatum, nonnihil serratum, siliculâ cor-
datâ *Cyp. Paph.* 2. 256.

Thlaspi montanum luteum Glasti folio,
parvum, perfoliatum, nonnihil serratum, si-
liculâ cordiformi *Cyp. Hort. Cath.* p. 212.

Plantula glauca, glabra, 1-3uncialis. Ra-
dix fibrosa. Caulis erectus, simplex vel basi
ramosus. Folia radicalia et caulina inferiora
petiolata, spatulata, superiora cordato-ovata
amplexicaulia, omnia medium versus dentata
binis quatuorve dentibus. Flores singulari no-
ta lutei in corymbo terminali, demum in ra-
cemum elongato. Petala calyce longiora, emar-
ginata. Silicula obcordata lobis stylum includen-

tibus vel subaequantibus . Stigma capitatum .
Semina utrinque pauca .

Annua . Fl. Apr. Majo .

In montosis siccis . Panormi *sopra S. Maria di Gesu* .

- 93. *Tordilium humile* (a) : foliolis inferioribus ovatis inciso-crenatis ; caule infernè piloso ; involucris minimis setaceis .

Tordilium foliolis inferioribus pinnatis ; foliolis lobatis , incisissimis ; caule infernè piloso ; involucris minimis setaceis ; seminibus margine crenatis . *Desf. Atl. 2. p. 235.*

Seseli Siculum , candidum , cretico minori affine , folio rotundiori , multo minori , gracilissimum . *Cup. Hort. Cath. p. 200. Panph. 2. t. 245.*

Prope Panormum *sul Monte Peregrino* .

(a) *Tordilium officinale* *Syn. H. R. P.*

- 94. *Triticum maritimum* : calycibus multifloris ; spiculis mucronatis divaricatis ; culmo et spicâ ramosâ .

Triticum maritimum *Sp. pl. 128. -- Vivian-*

ni *Fragm. Fl. It. apian. Bot. vol. 1. part. 2. p. 158.* —

Cyrl. Fasc. 2. p. 9. t. 2. — *Savi Pis. 1. p. 151.*

Gramen maritimum paniculâ loliaceâ *C.*

B. Pro. 1. 18.

Gramen loliaceâ paniculâ, ramosâ, maritimum *Scheuchz. Agrost. p. 274. t. 6. f. 5.*

Græma maritimum paniculis asperis loliaceis *Bocc. Mus. p. 135. t. 95.*

Gramen maritimum locustis hians rostellum Aviculæ imitantibus *Cup. Panph. 2. t. 185.*

Hort. Cath. p. 92. — *Bonan. 1. 2.*

Reperi ubi *Bocconius.*

95. *Tussilago fragans* (a): thyrso fastigiato; floribus radiatis; foliis subrotundo-cordatis æqualiter denticulatis, subtus pubescentibus.

Tussilago fragans *Willd. Sp. pl. 1699.*

In umbrosis humidis, præcipue arenosis.

(a) *Tussilago hybrida* *Syn. H. R. P.*

96. *Trifolium repens*: capitulis umbellaribus; leguminibus tetraspermis; caule solido repente; pedunculis longissimis.

Trifolium repens *Sp.pl.* 1080. -- *Curtis Lond.*
It. -- *Riv. Tetr. Irr.* t. 14. f. 2. -- *Smith Brit.* 2. p. 783.
excl. syn. Vaill. -- *Savi Pis.* 2. p. 161.

Trifolium pratense *Mich. Gen.* t. 25. f. 1. 3. 4.

Trifolium pratense album foemina repens
 lato folio maculato *Cup. Panph.* 1. t. 100.

Trifolium pratense album *Cup. Hort. Cath.*
 p. 216.

Trifolium pratense, palustre, saepè re-
 supinum, majori folio subrotundo, albâ falcatâ
 maculâ signato *Cup. Suppl. alt.* p. 90.

In pratis et pascuis praecipuè humidis.

97. *Trifolium hybridum*: capitulis umbellaribus;
 leguminibus tetraspermis margine exteriori
 emarginatis; caule solido ascendente.

Trifolium hybridum *Sp.pl.* 1079. *excl. syn.*
Mich. t. 25. f. 2. *quod ad Michelianum. Fl. Pis. spe-*
ciat et syn. Vaill. -- *Savi Pis.* 2. p. 158.

Trifolium pratense *Mich. Gen.* t. 25. f. 1. 3. 4.
Trifolium pratense album foemina repens
 lato folio maculato *Cup. Panph.* 1. t. 100.
Trifolium pratense album *Cup. Hort. Cath.*
 p. 216.
Trifolium pratense, palustre, saepè re-
 supinum, majori folio subrotundo, albâ falcatâ
 maculâ signato *Cup. Suppl. alt.* p. 90.
 In pratis et pascuis praecipuè humidis.



tim discriminatâ *Mich.Gen.27. Ord.2.n.2.t.25.f.*
6. *bona.*

Trifolium pratense infirmum folio subrotundo, capitulo laxo candido, flore odorato *Cup. Panph.1.t.8.Hort.Gath.p.216.*

Cum praecedenti.

N. Trifolium hybridum *Fl. Atl.* corollis dilutè roseis, leguminibus dispermis alia species est: videtur, ni fallor, Trifolium elegans *fl. Pis;* cui certo non spectat *syn. Mich.Gen.27.t.25.f.c.*

98. Trifolium fragiferum: capitulis subrotundis; calycibus inflatis bidentatis reflexis; caulibus repentibus.

Trifolium fragiferum *Sp. pl.* 1806. -- *Savi Pis.2.p.164.* -- *Smith Brit.2.p.791.* -- *Curtis Lond. Ic.*

Trifolium vesiculis in capitulum congestis asperis, maximum *Cup. Panph.2. t.200.*

Trifolium vesiculis in capitulum congestis asperis maximum supinum *Bonan.t.97.*

Trifolium fragiferum folio oblongo *Vaill. Par. t.22.f.2.*

In pratis et pascuis.

99. *Vinca major*: floribus pedunculatis; foliis ovatis ciliatis; dentibus calycinis setaceis elongatis.

Vinca major Sp. pl. 304. -- *Savi Pis.* 1. p. 259. -- *Smith Brit.* 1. p. 270. -- *Desf. Atl.* 1. p. 206. -- *Curt. Lond. Ic.* -- *Lam. Illustr.* 1. 172. f. 1.

Clematis Daphnoides maxima purpureo flore frontato *Cup. Panph.* 2. t. 88. *Hort. Cath.* p. 52.

In umbrosis praecipue humidis. Panormi sotto S. Spirito.

100. *Ziziphus lotus*: aculeis geminis altero recurvo; foliis ovatis crenatis; drupâ rotundâ.

Ziziphus lotus *Desf. Atl.* 1. p. 200. -- *Lam. Illustr.* 1. 185. f. 2.

Rhamnus lotus Sp. pl. 281. -- *Poiret It.* 2. p. 126.

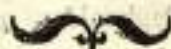
Jujuba sylvestris infoecunda *Cup. Hort. Cath.* p. 104.

Ziziphus sylvestris humilis infructuosa *Cup. Panph.* 2. t. 73.

Locis aridis Panormi supra Monte Pere-

grino.

Vix indigenus.



Tab. 1.



Dianthus rupicola



Lobelia tenella



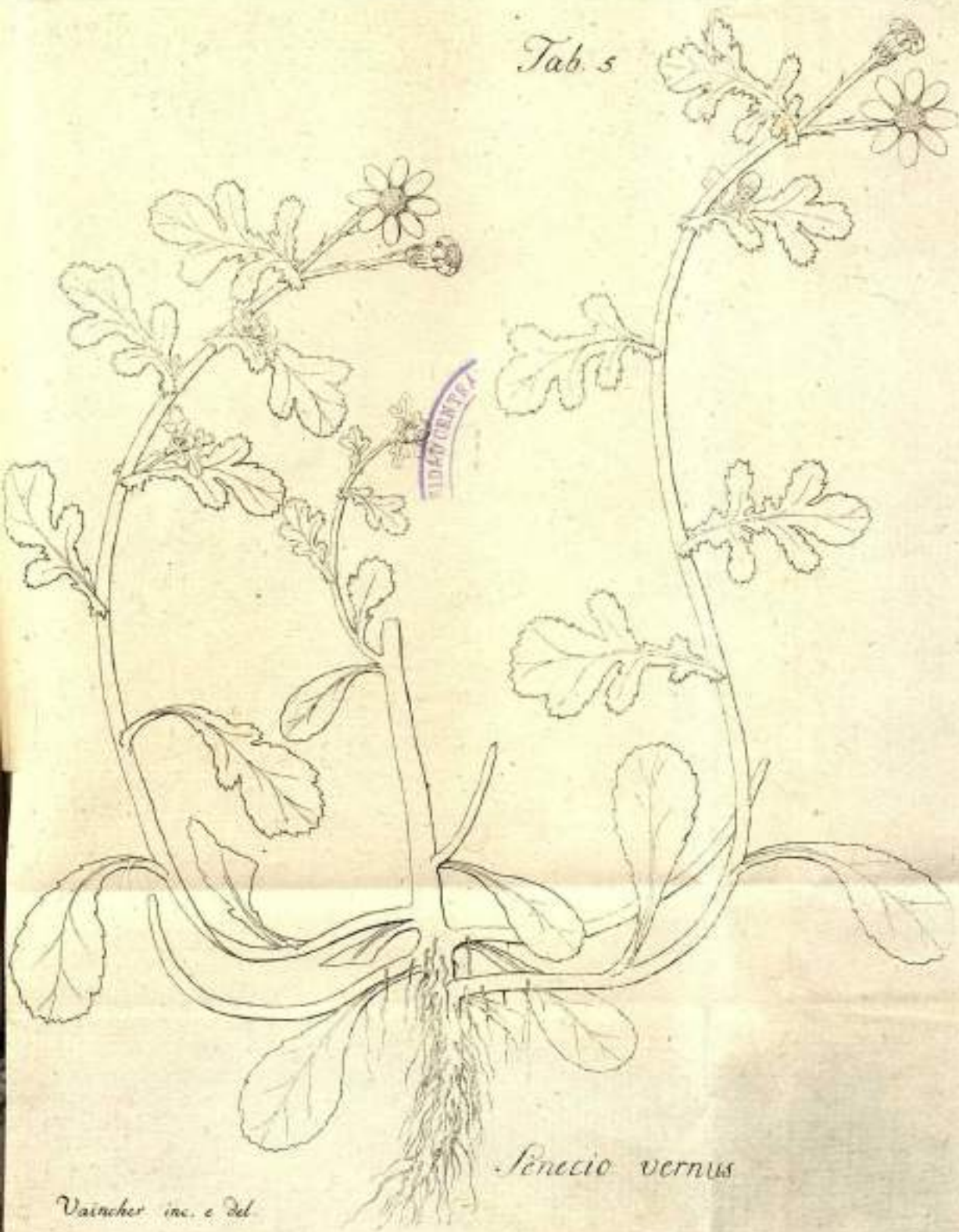
Ophrys speculum

Vascher inc. e. Del.



Orchis longibracteata

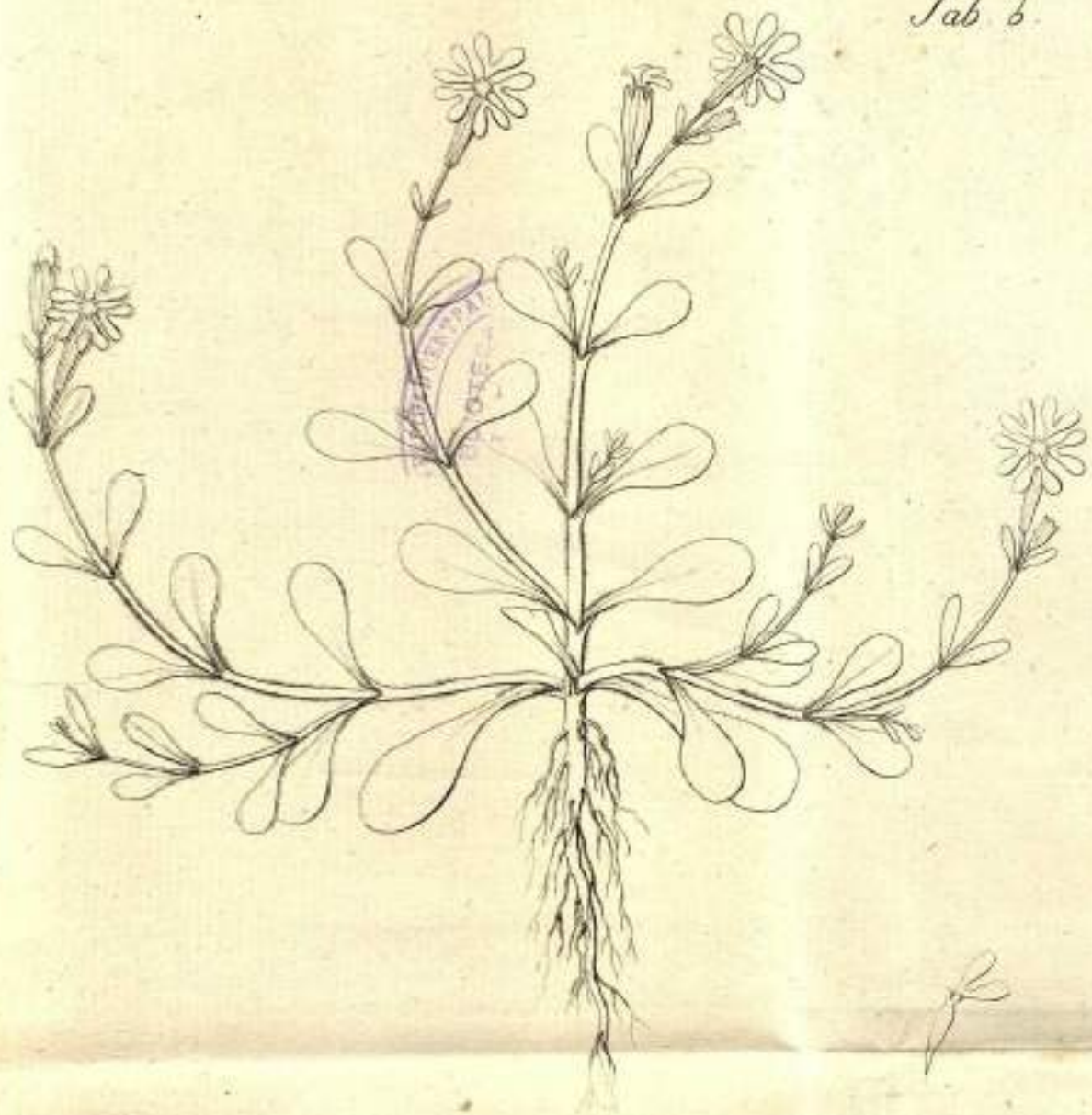
Tab. 5



Senecio vernalis

Vaincher inc. e del.

Tab. 6.



Silene decumbens

D. V. mic. del.