

Psychotriae (Rubiaceae) neocaledonicarum specierum nomenclator

Author(s): Laure Barrabé , Arnaud Mouly and Jacques Florence

Source: Adansonia, 35(2):281-357. 2013.

Published By: Muséum national d'Histoire naturelle, Paris

DOI: <http://dx.doi.org/10.5252/a2013n2a6>

URL: <http://www.bioone.org/doi/full/10.5252/a2013n2a6>

BioOne (www.bioone.org) is a nonprofit, online aggregation of core research in the biological, ecological, and environmental sciences. BioOne provides a sustainable online platform for over 170 journals and books published by nonprofit societies, associations, museums, institutions, and presses.

Your use of this PDF, the BioOne Web site, and all posted and associated content indicates your acceptance of BioOne's Terms of Use, available at www.bioone.org/page/terms_of_use.

Usage of BioOne content is strictly limited to personal, educational, and non-commercial use. Commercial inquiries or rights and permissions requests should be directed to the individual publisher as copyright holder.

Psychotriae (Rubiaceae) neocaledonicarum specierum nomenclator

Laure BARRABÉ

Centre de coopération internationale en Recherche agronomique
pour le Développement, UMR AGAP,
F-98800 Nouméa, (Nouvelle-Calédonie)
et Institut agronomique Néo-Calédonien,
Département « Diversité biologique et fonctionnelle
des Écosystèmes Terrestres »,
BP 18239, F-98857 Nouméa sud (Nouvelle-Calédonie)
et Institut de Recherche pour le Développement, UMR AMAP,
Laboratoire de Botanique et d'Écologie végétale appliquées,
Herbier NOU, BP A5, F-98848 Nouméa (Nouvelle-Calédonie)
laure.barrabe@ird.fr

Arnaud MOULY

Université de Franche-Comté, UMR CNRS 6249 Chrono-Environnement,
16 route de Gray, F-25030 Besançon (France)
arnaud.mouly@univ-fcomte.fr

Jacques FLORENCE

Institut de Recherche pour le Développement,
UMR 7205 OSEB, Herbier national,
case postale 39, 57 rue Cuvier, F-75231 Paris cedex 05 (France)
jflo@mnhn.fr

Barrabé L., Mouly A. & Florence J. 2013. — Psychotriae (Rubiaceae) neocaledonicarum specierum nomenclator. *Adansonia*, sér. 3, 35 (2): 281-357. <http://dx.doi.org/10.5252/a2013n2a6>

RÉSUMÉ

MOTS CLÉS
Delpechia,
Dourrea,
Furcatella,
Margaritopsis,
Psychotria,
lectotypification,
Nouvelle-Calédonie,
noms nouveaux,
combinaisons nouvelles,
synonymes nouveaux.

Le dernier traitement taxonomique des espèces néo-calédoniennes du genre *Psychotria s.l.* (Rubiaceae) remonte à plus de 50 ans. L'abondance des noms publiés rend ardue toute étude systématique portant sur le groupe. Une révision nomenclaturale est proposée afin de faire le tri entre les noms valides, invalides, et illégitimes au sein des deux genres *Psychotria s.s.* et *Margaritopsis* C. Wright (anciennement placé sous *Psychotria s.l.*). Des lectotypifications sont effectuées pour des noms d'espèces déjà décrites et pour les deux genres *Delpechia* Montrouz. et *Dourrea* Montrouz. Des noms nouveaux et des combinaisons nouvelles sont établis afin d'accorder les noms d'espèces aux règles du Code

International de Nomenclature pour les algues, champignons et plantes. Suite à la mise en synonymie de plusieurs noms de taxons spécifiques et variétaux, les noms corrects pour les 59 espèces acceptées pour *Psychotria s.s.* et trois pour *Margaritopsis* sont finalement retenus. Il reste néanmoins quatre noms dont le statut est incertain. La richesse spécifique néo-calédonienne devrait être élargie à 85 espèces, réparties entre *Psychotria s.s.* et *Margaritopsis*, compte tenu de la découverte d'espèces nouvelles non décrites, autant dans les herbiers consultés que sur le terrain.

ABSTRACT

Psychotriaceae (Rubiaceae) neocaledonicarum specierum nomenclator.

The latest taxonomic treatment of the genus *Psychotria s.l.* (Rubiaceae) in New Caledonia is more than 50 years old, and the taxonomy continues to present problems due to the high number of published names. A nomenclatural study of New Caledonia *Psychotria s.l.* is thus provided here, in order to enumerate valid, invalid and illegitimate names for the two genera *Psychotria s.s.* and *Margaritopsis* C. Wright (previously placed under *Psychotria s.l.*). Herbarium specimens are designated to lectotypify names that are already published in the two genera *Delpechia* Montrouz. and *Douarrea* Montrouz. New names and new combinations are proposed to bring names into accordance with the International Code of Botanical Nomenclature for algae, fungi, and plants. The synonymy of several specific and varietal names is provided; the correct names for 59 accepted species are retained for *Psychotria s.s.* and three for *Margaritopsis*. However, four species names of uncertain placement (*incertae sedis*) remain. It is estimated that the species richness of both genera occurring in New Caledonia should be increased to 85 species, due to the discovery of undescribed species found in herbaria and during fieldwork.

KEY WORDS

Delpechia,
Douarrea,
Furcatella,
Margaritopsis,
Psychotria,
lectotypification,
New Caledonia,
new names,
new combinations,
new synonyms.

INTRODUCTION

Le genre *Psychotria* L. *s.l.* (Rubiaceae) est le deuxième genre d'Angiospermes le plus diversifié de la flore de Nouvelle-Calédonie, puisque les estimations les plus récentes portent à environ 90 le nombre de ses espèces, toutes endémiques de l'archipel (Jaffré *et al.* 2001 ; Morat *et al.* 2012). La polyphylie des *Psychotria* néo-calédoniens a été démontrée à travers les études moléculaires d'Andersson (2001, 2002), et confirmée plus récemment par Barrabé *et al.* (2012). Les espèces de l'archipel se répartissent entre les deux genres *Margaritopsis* C. Wright *in* Sauvalle (quatre espèces, dont une non décrite) et *Psychotria s.s. sensu* Andersson (le reste des espèces, Barrabé non publié), appartenant respectivement aux tribus des Palicoureae Robbr. & Manen et des Psychotriaceae

Cham. & Schldl. (Robbrecht & Manen 2006). Les espèces *Psychotria collina* Labill., *P. lyciiflora* (Baill.) Schltr. et *P. oleoides* (Baill.) Schltr. doivent être ainsi transférées dans le genre *Margaritopsis*. Cependant les combinaisons spécifiques n'ont pas encore été effectuées. En outre, un grand nombre de problèmes, notamment nomenclaturaux, restent en suspens pour l'ensemble des espèces néo-calédoniennes de *Psychotria s.l.*, en raison de révisions taxonomiques anciennes, la plus récente étant celle de Guillaumin (1948). Aucun travail de corrections nomenclaturales et de typifications du groupe n'a encore été proposé pour la Nouvelle-Calédonie. Compte tenu de l'abondance des noms existants, il devient nécessaire de faire le tri entre les noms valides, invalides, et illégitimes ; étape préliminaire et indispensable à toutes études taxonomiques et

phylogénétiques nécessitant l'utilisation de noms corrects. De rares publications ont ainsi vu le jour et ont permis d'entamer cette tâche (Ruhsam *et al.* 2008; Govaerts *et al.* 2011), mais restent ponctuelles. Un réel besoin se fait ressentir pour un travail global portant sur *Psychotria s.l.* à l'échelle de la Nouvelle-Calédonie.

La présente étude se propose de dresser la liste des espèces néo-calédoniennes déjà décrites de façon formelle pour les deux genres *Margaritopsis* et *Psychotria s.s. sensu* Andersson, et d'effectuer les actes nomenclaturaux en accord avec le Code International de Nomenclature pour les algues, champignons et plantes (McNeill *et al.* 2012). Des situations nomenclaturales parfois complexes sont clarifiées. Les typifications adéquates sont proposées pour des noms déjà publiés. Des combinaisons et des noms nouveaux sont également créés pour les espèces qui le requièrent. Les mises en synonymie sont établies selon notre vision actuelle des concepts d'espèces, qui pourraient toutefois être remaniés ultérieurement. Ce travail a pour vocation d'établir une liste de noms (validement publiés et corrects pour les taxons acceptés) en prévision d'une future révision taxonomique complète des espèces néo-calédoniennes des genres *Margaritopsis* et *Psychotria s.s.*

RAPPEL HISTORIQUE DE LA NOMENCLATURE DE *PSYCHOTRIA S.L.* EN NOUVELLE-CALÉDONIE

Le genre *Psychotria* est décrit formellement par Linnaeus en 1759 dans son *Systemae Naturae*, mais n'est lectotypifié que 240 ans plus tard par le choix de *Psychotria asiatica* L. comme espèce type (Davis *et al.* 2001). Depuis deux siècles et demi la richesse du genre n'a cessé de croître et est actuellement estimée à environ 1800 espèces (Davis *et al.* 2009). Toutefois le concept de *Psychotria s.l.* englobe plusieurs genres différents, dont la délimitation et la caractérisation s'avèrent incertaines. Ce n'est qu'à partir des années 60 qu'un réel effort de délimitation formelle a été entrepris afin de caractériser et distinguer *Psychotria s.s. sensu* Andersson de ses genres satellites, tout d'abord à travers d'importants travaux taxonomiques tels que ceux de Petit (1964, 1966), Robbrecht

(1975) et Verdcourt (1975, 1977), et par la suite grâce aux phylogénies moléculaires (Nepokroeff *et al.* 1999; Andersson 2001, 2002). C'est dans ce contexte taxonomique mondial compliqué que s'inscrit l'histoire des *Psychotria* néo-calédoniens, entre 1791 et 1957, époque durant laquelle les concepts génériques du groupe restaient encore vagues pour une majorité de botanistes.

La première espèce néo-calédonienne à avoir été décrite sous le nom de genre *Psychotria*, est *P. colina*, collectée pour la première fois par Labillardière lors de son voyage en Océanie à bord du vaisseau *La Recherche* en 1791 (Tableau 1). Montrouzier est le deuxième à décrire dans sa flore de l'Île Art (Montrouzier 1860) deux genres de Psychotriacae, endémiques de Nouvelle-Calédonie : *Douarrea* Montrouz. et *Delphechia* Montrouz., qui correspondent à quatre espèces. Vingt ans plus tard, Baillon (1879) ajoute 36 taxons sous le genre *Uragoga* Baill. (Tableau 1). Il annote parallèlement des spécimens de l'herbier de Paris, en y apposant des noms restés inédits ou repris ultérieurement. Beauvisage (1894, 1901) crée deux espèces nouvelles et combine certaines des espèces de Montrouzier et Baillon sous le genre *Mapouria* Aubl. Il faut attendre le début du XX^e siècle, pour voir publier le reste des noms de taxons spécifiques sous le genre *Psychotria*. Schlechter (1906) combine sous *Psychotria* certaines des espèces de Montrouzier et Baillon, et décrit neuf taxons nouveaux pour le genre, dont trois avec l'aide de Krause (Schlechter & Krause 1908). En 1910, une autre espèce est décrite par Hochreutiner à partir d'une récolte de Vieillard. En 1921, Moore décrit 16 taxons nouveaux répartis entre les genres *Psychotria* et *Cephaelis* Sw. à partir des collectes de Compton faites lors de son expédition en Nouvelle-Calédonie en 1914. Enfin, durant près de quarante ans, Guillaumin (1921, 1929, 1930, 1944, 1957, 1961; Guillaumin & Virost 1953; White *et al.* 1926; Tableau 1) rédige les descriptions de 24 taxons de *Psychotria*, grâce notamment aux nouvelles récoltes de la mission franco-suisse de Guillaumin, Baumann-Bodenheim et Hürlimann entre 1950 et 1951. Il combinera sous *Psychotria* parallèlement et de façon valide en 1930, la majorité des taxons néo-calédoniens placés jusqu'alors dans *Cephaelis*, *Mapouria* et *Uragoga* (Tableau 1).

MÉTHODOLOGIE

Les herbiers internationaux suivants ont été consultés : BM, G, K, LYJB, MPU, NOU, P ainsi qu'un herbier historique P-BAILL (dans ce dernier, seule la tribu des *Uragogaeae sensu* Baillon a été examinée). Les instituts suivants ont été sollicités pour des demandes ponctuelles : A, E, FI, H, L, MEL, U, US, W et ZT-ZSS. Dans certains cas, seules les images numérisées des spécimens types ont été vues et seront indiquées de la manière suivante : [image]!

Pour chaque nom de taxon valide, la présentation est la suivante : nom correct du taxon accepté (dans l'ordre alphabétique et avec une éventuelle correction orthographique selon les règles de l'article 60 du code), référence bibliographique, statut du nom, synonymes homotypiques, homonymes hétérotypiques, autres noms illégitimes, holotypes, lectotypes et isotypes, éventuels anciens syntypes du nom traité et attribués à la même espèce que le lectotype, dépôts des types, anciens syntypes relevant d'espèces différentes ou non retrouvés, noms invalides. L'orthographe des noms de localités des spécimens types correspond à celle présente sur les étiquettes d'herbier, éventuellement corrigée selon les références orthographiques géographiques de la DITTT (Direction des Infrastructures, de la Topographie et des Transports Terrestres) de Nouvelle-Calédonie. Une grande majorité des spécimens types, notamment ceux de P, comporte des codes-barres. Dans certains cas, deux codes-barres figurent sur une même part d'herbier : soit la part d'herbier comporte deux noms de collecteurs avec deux numéros différents (un code à barre se réfère ainsi à une seule collecte), soit la part d'herbier comporte deux rameaux correspondant à deux espèces différentes (un code à barre se réfère ainsi à une espèce).

La légitimité des noms des espèces néo-calédoniennes a été vérifiée à l'aide de la liste mondiale des Rubiaceae mise en ligne sur le site internet de l'herbier du Royal Botanical Gardens of Kew (Govaerts *et al.* 2011 ; <http://www.kew.org/wcsp/rubiaceae/>). En cas d'invalidité ou d'illégitimité d'un nom, une justification est fournie avec les références aux articles du Code données entre parenthèses (ICBN : art. XX.X).

Les listes des noms d'espèces incertaines et des noms nus ont été placées à la suite du traitement nomenclatural (voir paragraphes « *Incertae spe-*

cies » et « *Nomina nuda* »). Pour les noms nus ou uniquement relevés sur des spécimens d'herbier, mais jamais décrits, la présentation est la suivante : *Nom uniquement relevé sur du matériel d'herbier* : nom, nom d'auteur, nom. mss. in herb. – *Nom nu uniquement relevé dans une référence bibliographique* : nom, nom d'auteur, référence bibliographique, nom. nud. – *Nom nu relevé à la fois sur matériel d'herbier et dans une référence bibliographique* : nom, nom d'auteur, référence bibliographique, nom. nud., mss. in herb. Ces noms nus ont été classés dans l'ordre alphabétique et chacun d'entre eux est rattaché à un nom d'espèce acceptée.

Toutes les lectotypifications ont été rédigées en accord avec les recommandations du Code International de Nomenclature Botanique en vigueur (McNeill *et al.* 2012). Les lectotypes ont été désignés dans la mesure du possible dans l'herbier de référence de l'auteur du nom de taxon considéré, à savoir BM pour Moore, FI pour Labillardière, P pour Baillon, Beauvisage et Guillaumin, P et MPU pour Montrouzier, P pour Schlechter et Krause (pour ces deux auteurs voir ci-dessous dans le paragraphe « l'herbier de Berlin »). Ils ont été aussi choisis selon les critères suivants : bonne concordance avec la description originale, fertilité-stérilité de la récolte, abondance des parties fertiles, qualité de séchage (permettant la discrimination de récoltes différentes sous un même numéro de collecte), nombre de doubles, présence de la récolte dans plusieurs instituts internationaux. Certains syntypes n'ont pas été retrouvés, mais sont signalés dans le texte. Dans d'autres cas, des spécimens pouvant correspondre aux différentes diagnoses ont été trouvés, mais n'ont pas été retenus pour les lectotypifications, car ne coïncidant pas exactement aux citations du matériel original (contradictions avec la diagnose latine ou avec les localités affichées). Certaines lectotypifications portent sur des syntypes appartenant à des entités spécifiques différentes, mais qui toutefois coïncident tous avec la diagnose latine. Le choix s'est alors porté sur celui qui correspond au nom d'espèce usuellement employé par les phytoécologues contemporains de la Nouvelle-Calédonie, et relevé par le premier auteur durant ses travaux au sein de l'herbier NOU depuis 2005.

TABLEAU 1. — Récapitulatif des actes nomenclatureaux et taxonomiques pour les espèces néo-calédoniennes du genre *Psychotria* L. s.l.

Auteurs et année de publication	Description de taxons nouveaux (espèces et variétés)		Combinaisons nouvelles/ Noms nouveaux		Noms illégitimes (espèces et variétés)	
	Genres	Nombre	Genres	Nombre	Genres	Nombre
Labillardière 1820	<i>Psychotria</i>	1	–	–	–	–
Montrouzier 1860	<i>Delpechia</i> , <i>Douarrea</i>	4	–	–	–	–
Baillon 1879	<i>Uragoga</i>	36	–	–	–	–
Beauvisage 1894	<i>Mapouria</i>	–	<i>Mapouria</i>	4	–	–
Beauvisage 1901	<i>Mapouria</i>	2	<i>Mapouria</i>	1	–	–
Schlechter 1906	<i>Psychotria</i>	6	<i>Psychotria</i>	12	<i>Psychotria</i>	1
Schlechter & Krause 1908	<i>Psychotria</i>	3	<i>Psychotria</i>	–	–	–
Hochreutiner 1910	<i>Psychotria</i>	1	–	–	–	–
Guillaumin 1911	–	–	–	–	<i>Psychotria</i>	1
Moore 1921	<i>Psychotria</i> , <i>Cephaelis</i>	16	<i>Psychotria</i> , <i>Cephaelis</i>	5	<i>Psychotria</i>	2
Guillaumin 1921	<i>Psychotria</i>	1	<i>Psychotria</i>	1	<i>Psychotria</i>	1
Guillaumin 1926	–	–	<i>Psychotria</i>	1	<i>Psychotria</i>	1
Guillaumin 1929	<i>Psychotria</i>	3	–	–	<i>Psychotria</i>	1
Guillaumin 1930	<i>Psychotria</i>	7	<i>Psychotria</i>	17	<i>Psychotria</i>	5
Däniker 1933	–	–	<i>Psychotria</i>	1	–	–
Guillaumin 1944	<i>Psychotria</i>	3	–	–	–	–
Guillaumin 1953	<i>Psychotria</i>	1	–	–	<i>Psychotria</i>	1
Guillaumin 1957	<i>Psychotria</i>	8	–	–	–	–
Ruhsam <i>et al.</i> 2008	–	–	<i>Psychotria</i>	1	<i>Psychotria</i>	3

PROBLÈMES RENCONTRÉS LIÉS AUX COLLECTIONS *L'herbier de Berlin*

La plus grande partie de l'herbier de Berlin où travaillaient Schlechter et Krause a brûlé lors d'un des bombardements de la seconde guerre mondiale en 1943, provoquant un incendie de vaste ampleur avec en particulier, la destruction du secteur des Rubiaceae (Hiepko 1987) et impliquant la disparition de la plupart des holotypes de *Psychotria* pour les noms de taxons créés par Schlechter. Néanmoins, Schlechter avait pris la précaution d'envoyer des doubles de ses récoltes de Nouvelle-Calédonie dans différents grands herbiers. Au moins l'un d'entre eux a généralement été retrouvé à G, K ou P. Le choix du lectotype pour les noms créés par Schlechter s'est ainsi systématiquement porté sur le spécimen de Paris, herbier qui rassemble le plus de collections de Nouvelle-Calédonie. Seuls deux de ses taxons décrits à partir de collections de Le Rat, n'ont pu être repérés (voir sous *Incertae species*).

Les collections de Montrouzier de l'île Art

Elles ont été réparties entre quatre herbiers : G, LYJB, MPU, P (Guillaumin & Beauvisage 1914)

et en ce qui concerne les *Psychotria*, il ne subsiste que peu de parts à Paris et à Montpellier. Celles de l'herbier du Jardin Botanique de Lyon, ont mystérieusement disparues entre 1955 et 1970, à l'exception d'une planche de fougère alors en prêt (Danet, comm. pers.). La lectotypification des noms s'avère ainsi délicate, d'autant plus que l'auteur citait rarement des récoltes dans ses protologues. Il n'y a pas de certitude que les espèces qu'il a décrit soient basées sur des échantillons d'herbier. Au cours des travaux de Beauvisage (1894, 1901), résumés plus tard par Guillaumin & Beauvisage (1914), les collections de Montrouzier ont été numérotées et rattachées à certains des taxons de la flore de l'île Art (Montrouzier 1860). Cette étude nous a permis d'établir clairement les lectotypifications pour certains de ces taxons. Pour les autres noms d'espèces il n'a pas été possible de les rattacher à des entités spécifiques précises (voir sous *Incertae species*) bien que des prospections récentes dans l'archipel des Belep aient établi à quatre le nombre d'espèces de *Psychotria* s.s. présentes sur l'île Art et une pour *Margaritopsis*.

Les difficultés des travaux de Guillaumin

En 1911, Guillaumin publie des combinaisons sous le genre *Psychotria*, qui s'avèrent invalides car l'auteur n'associe pas expressément l'épithète spécifique finale au genre correspondant, même s'il cite correctement le basionyme de chaque nouvelle combinaison (ICBN: 173, art. 33.1; « *P. (Uragoga gabriellae* Baill.) »).

Pour certains taxons, décrits par Guillaumin et basés sur les collectes de la mission franco-suisse, l'ordre des collecteurs, apparaissant dans la diagnose, a été inversé par rapport à l'inscription sur l'étiquette d'herbier. Il a été choisi de conserver l'ordre des collecteurs relevé sur les spécimens types.

Les échanges d'herbiers entre les grands collecteurs du XIX^e siècle

Un des problèmes majeurs auxquels sont confrontés les taxonomistes étudiant la flore de Nouvelle-Calédonie, réside dans les mélanges d'herbiers entre quatre grands collecteurs du XIX^e siècle (Morat 2010) lors d'échanges entre eux: Deplanche, Pancher, Thiébaud (aussi orthographié *Thiébauld*) et Vieillard. À cette occasion, ils ajoutaient leurs propres numérotations à l'originale. Ainsi, des numérotations doubles, triples, voire quadruples, ne sont pas rares. En outre, Deplanche, Pancher et Vieillard possédaient deux numérotations distinctes, la première correspondant aux numéros de collecte et la seconde aux numéros d'espèces, induisant une grande confusion. Il arrivait également que deux taxons différents aient été mélangés sur une même part d'herbier. Enfin, les noms de localités sont parfois douteux, lorsque l'on connaît la répartition actuelle des taxons considérés, et peu précis puisqu'à l'époque, ces quatre collecteurs n'utilisaient que les noms des grandes régions de Nouvelle-Calédonie ou simplement leur point de chute durant leur exploration: Wagap, Nouméa, Oubatche, Balade, Gatope, Canala, Bourail... Pour la lectotypification de tels herbiers, deux vérifications ont été opérées, à savoir la correspondance exacte des spécimens avec la diagnose morphologique et l'identification des doubles d'une même récolte. Pour ce faire, différents indices ont été utilisés, tels que l'aspect général, la qualité de séchage, le stade phénologique, la présence d'épiphylls ou d'attaques d'insectes et de champignons.

LA POSITION TAXONOMIQUE
DES ESPÈCES NÉOCALÉDONIENNES

Dans cette étude deux genres ont été retenus pour la Nouvelle-Calédonie: *Margaritopsis* et *Psychotria* (voir Introduction). Les espèces néo-calédoniennes de *Margaritopsis* appartiennent à un ensemble monophylétique restreint à la région Indo-Pacifique et positionné à l'intérieur des *Margaritopsis* américains (Barrabé *et al.* 2012). Une étude préliminaire phylogénétique (Barrabé 2013), basée sur un échantillonnage presque complet des *Psychotria* néo-calédoniens, a montré que toutes les autres espèces de l'archipel font partie de *Psychotria sensu* Andersson et plus particulièrement du clade IV défini par celui-ci (Andersson 2002). Les espèces ayant servi à la description des genres endémiques *Delpechia* Montrouz., *Douarrea* Montrouz. et *Furcatella* Baum.-Bod. appartiennent également à cet ensemble. Par conséquent ces trois derniers noms de genres ont été placés en synonymie de *Psychotria*.

TRAITEMENT NOMENCLATURAL

Famille Rubiaceae Juss.

Tribu PALICOUREEAE Robbr. & Manen

Genre *Margaritopsis* C. Wright

In Sauvalle, *Annales de la Academia de Ciencias Médicas, Físicas y Naturales de la Habana* 6: 146 (1869). — Type: *Margaritopsis acutifolia* C. Wright *in* Sauvalle, *Annales de la Academia de Ciencias Médicas, Físicas y Naturales de la Habana* 6: 147 (1869), "*acutifolia*".

1. *Margaritopsis collina* (Labill.)

Barrabé & Mouly, comb. nov.

Psychotria collina Labill., *Sertum Austro-Caledonedonicum*: 47 (1825). — Type: Nouvelle-Calédonie., s.loc., s.d., bt., fl., j.fr., *Labillardière s.n.* (lecto-, FI[image]! × 1 [n° 081908, Fototeca n° 2554 p.p. : partie gauche correspondant à deux rameaux] désigné ici, Fig. 1; isolecto-, BM!; P![P00547101 p.p. : partie inférieure droite étiquetée «A», donnée par M. Webb]).

Psychotria lenormandii Schltr., *Botanische Jahrbücher für Systematik, Pflanzengeschichte und Pflanzengeographie* 39: 262 (1906), *syn. nov.* — Citation dans



FIG. 1. — Lectotype de *Margaritopsis collina* (Labill.) Barrabé & Mouly, comb. nov. : Nouvelle-Calédonie. s.l., s.d., bt., fl., j.fr., *Labillardière* s.n. (Fl). **A**, planche d'herbier de Fl comportant le lectotype; **B**, lectotype de *Margaritopsis collina*; **C**, seconde espèce exclue de la récolte type. Illustration Gilles Dagostini.

le protologue: «Süd-Bezirk: am Wäldrändern auf den Abhängen des Mont Humboldt, c. 1200 m ü. M. — [Schlechter...] 15337, blühend im November 1902». — Type: Nouvelle-Calédonie. Auf den Abhängen des Mont Humboldt, 1200 m, 16.XI.1902, bt., *Schlechter 15337* (lecto-, P![P00633522] désigné ici, Fig. 2; isolecto-, K! *p.p.* [étiqueté «A»]).

Psychotria pseudocollina Hochr., *Bulletin of the New York Botanical Garden* 6: 288 (1910), **syn. nov.** — Citation dans le protologue: «Nova Caledonia, Wagap (*Vieillard no. 746* [Depl. 419], in herb. N. Y. Bot. Gard.)». — Type: Nouvelle-Calédonie. Wagap 1861-1867, bt., fl., fr., *Vieillard 746* [Deplanche 419] (holo-, NY[image!] [NY00132993]; iso-, G! [icon. de Hochreutiner]; P! × 3 [P00634208, P00634209, P00634210 in herb. Drake]).

NOTES NOMENCLATURALES

Dans la diagnose de *Psychotria collina*, aucun matériel d'herbier n'est cité. Une planche illustrée complète la description latine (Labillardière 1824-1825: pl. 47). Cette illustration représente un rameau principal divisé en deux rameaux secondaires dont l'un supporte une inflorescence avec des fleurs épanouies et des fruits côtelés à calice persistant et au tube très court, le second rameau étant stérile. Une image numérique d'une part d'herbier de Labillardière de Nouvelle-Calédonie présente dans l'herbier de FI a été obtenue. Il s'agit du matériel original ayant servi à la description de l'espèce, car le spécimen comporte une description latine manuscrite de Labillardière (Fig. 1). Cette part est constituée d'un mélange de deux espèces de *Psychotria* de Nouvelle-Calédonie. Les deux rameaux à gauche appartiennent au taxon 1 et présentent des fleurs et fruits immatures lisses et non côtelés à tube du calice peu développé (Fig. 1). Les deux rameaux au centre et à droite appartiennent au taxon 2 et présentent des fruits visiblement matures, côtelés et à calice persistant dont le tube est développé. Une part d'herbier de Labillardière a été trouvée à P portant le nom de *Psychotria collina* Labill. Elle présente des boutons et jeunes fruits lisses avec un tube du calice peu développé. Comme dans le cas précédent, la part comporte deux rameaux des taxons 1 et 2. Le taxon 1, à fruits immatures et lisses, est situé dans la partie inférieure droite de la part (étiqueté «A»). Le taxon 2, avec de vieux axes d'infrutescence et sans fruit, est situé dans la partie supérieure gauche

(étiqueté «B»). Un dernier spécimen a été trouvé à BM en boutons et jeunes fruits lisses correspondant au taxon 1. Sur ce dernier spécimen, quatre écritures différentes ont pu être identifiées dont celle de Labillardière qui détermine son spécimen comme un *Psychotria*. Ces trois spécimens font vraisemblablement partie de la même récolte, car ils présentent les mêmes espèces 1 et 2 et la qualité de séchage est identique. L'illustration de la diagnose semble être un mélange des taxons 1 et 2. Les fleurs, les stipules, la taille et la forme des feuilles, la forme de l'inflorescence et le calice coïncident avec le taxon 1. Les fruits côtelés coïncident avec le taxon 2. Le rameau de FI correspondant au taxon 1 (Fig. 1) est par conséquent choisi comme lectotype, car il s'agit d'un spécimen appartenant à l'herbier dans lequel Labillardière travaillait et la plupart des caractères décrits dans la diagnose coïncident avec le taxon 1, à l'exception des fruits. Le rameau de droite (taxon 2) semble appartenir à l'espèce *P. coptosperma* (Baill.) Guillaumin ou à une espèce proche.

Margaritopsis collina (Labill.) Barrabé & Mouly, **comb. nov.**, *Psychotria lenormandii* Schltr. et *P. pseudocollina* Hochr. font partie d'un complexe d'espèces où les différences morphologiques sont particulièrement ténues. Il n'est ainsi pas possible de les différencier sur la base de caractères solides et stables. Le basionyme de *M. collina* étant le premier à avoir été décrit (Labillardière 1824-1825) et ayant priorité, les deux autres taxons sont placés en synonymie.

Lisotype de *Psychotria lenormandii* de K comporte trois rameaux: un stérile (étiqueté «C»), un avec des fruits (étiqueté «B») et un avec des boutons floraux (étiqueté «A»). Ce dernier rameau est seul considéré comme isotype du taxon *Psychotria lenormandii*, car dans la diagnose de Schlechter (1906), seules les parties florales sont décrites.

Plusieurs parts d'herbier *Vieillard 746* ont été trouvées et la plupart ne correspondent pas à l'exacte citation de Hochreutiner (1910) dans le protologue de *Psychotria pseudocollina*: mélange entre les localités de Balade et Wagap, utilisation des localités de Port Boisé et Baie de Néma, absence de la double numérotation *Vieillard 746/Deplanche 419*, qualités de séchage différentes. Seules les parts d'herbier



FIG. 2. — Lectotype de *Psychotria lenormandii* Schltr. (P0063522).

portant la double numérotation et l'unique localité Wagap ont été considérées comme holotype et isotypes pour ce taxon.

2. *Margaritopsis lyciiflora* (Baill.)

Barrabé & J.Florence, comb. nov.

Uragoga lyciiflora Baill., *Adansonia* 12: 290 (1879). — *Psychotria lyciiflora* (Baill.) Schltr., *Botanische Jahrbücher für Systematik, Pflanzengeschichte und Pflanzengeographie* 39: 261 (1906). — Citation dans le protologue: « oritur in Nova-Caledonia ubi legebat cl. Balansa (n. 1089), in sylvis supra Tené prope Bourail, et (n. 3414) in sylva Pessikara, ad partem superiorem fl. Dotio, Januario-Martio floriferam (Herb. Mus. par.) ». — Type: Nouvelle-Calédonie. Forêt de Pessikara [Petchikara], dans la partie supérieure du bassin du Dotio [Dothio], I.1872, bt., fl., *Balansa* 3414 (lecto-, P![P00633532] désigné ici, Fig. 3; isolecto-, K!; P! × 2 [P00633531, P00633533]). — Syntype: Nouvelle-Calédonie. Forêts situées au-dessus de Téné, près de Bourail, 17.III.1869, bt., fl., *Balansa* 1089 (P! × 2 [P00633529, P00633530]).

NOTES NOMENCLATUREALES

La part d'herbier *Balansa* 3414 de P (P00633532) est choisie comme lectotype car comportant un plus grand nombre de doubles dont deux à P et un à K.

3. *Margaritopsis oleoides* (Baill.)

Barrabé & Mouly, comb. nov.

Uragoga oleoides Baill., *Adansonia* 12: 252 (1879). — *Psychotria oleoides* (Baill.) Schltr., *Botanische Jahrbücher für Systematik, Pflanzengeschichte und Pflanzengeographie* 39: 262 (1906). — Citation dans le protologue: « oritur in Austro-Caledoniae collibus ferruginosis inter Ounia lacuumque planitiem, teste cl. Balansa (exs., n. 2991), Decembre florifera ». — Type: Nouvelle-Calédonie. Collines ferrugineuses situées entre Ounia [Unia] et la plaine des Lacs, 8.XII.1870, bt., fl., *Balansa* 2991 (lecto-, P![P00633579] désigné ici, Fig. 4; isolecto-, P! × 2 [P00633577, P00633578]).

NOTES NOMENCLATUREALES

Parmi les trois parts d'herbier de la récolte *Balansa* 2991 présentes à P, celle portant le code-barre P00633579 est désignée comme lectotype, bien qu'il n'y ait aucune annotation de Baillon, car présentant des fleurs épanouies contrairement aux autres.

Tribu PSYCHOTRIEAE Cham. & Schldl.

Genre *Psychotria* L.

Systema Naturae ed. 10, 2: 929 (1759), *nom. cons.* — Lectotype, désigné par Petit (1964): *Psychotria asiatica* L.

Mapouria Aubl., *Histoire des Plantes de la Guiane française* 1: 175 (1775). — Type: *Mapouria guianensis* Aubl. (synonyme de *Psychotria mapourioides* DC.)

Delpechia Montrouz., *Mémoires de l'Académie impériale des Sciences, Belles-Lettres et Arts de Lyon, Section des Sciences* 10: 221 (1860), *syn. nov.* — Lectotype (désigné ici): *Delpechia floribunda* Montrouz. [synonyme de *Psychotria montrouzieri* Barrabé & J.Florence, *nom. nov.*].

Douarrea Montrouz., *Mémoires de l'Académie impériale des Sciences, Belles-Lettres et Arts de Lyon, Section des Sciences* 10: 222 (1860), *syn. nov.* — Lectotype (désigné ici): *Douarrea speciosa* Montrouz. [synonyme de *Psychotria belepensis* Barrabé & Mouly, *nom. nov.*].

Uragoga sect. *Apodagoga* Baill., *Adansonia* 12: 252 (1879), *syn. nov.* — Type: *Uragoga macroglossa* Baill. [basionyme de *Psychotria macroglossa* (Baill.) Guillaumin].

Uragoga sect. *Forcipella* Baill., *Adansonia* 12: 288 (1879), *syn. nov.* — Type: *Uragoga rupicola* Baill. [basionyme de *Psychotria rupicola* (Baill.) Schltr.].

Uragoga sect. *Oligagoga* Baill., *Adansonia* 12: 292 (1879), *syn. nov.* — Type: *Uragoga subuniflora* Baill. [synonyme de *Psychotria monanthos* (Baill.) Schltr.].

Uragoga sect. *Parastrussia* Baill., *Adansonia* 12: 251 (1879), *syn. nov.* — Type: *Uragoga calothyrsa* Baill., “*calothyrsus*” [basionyme de *Psychotria calothyrsa* (Baill.) Guillaumin].

Uragoga sect. *Podocephaelis* Baill., *Adansonia* 12: 223 (1879), *syn. nov.* — Type: *Uragoga pancheri* Baill. [basionyme de *Psychotria pancheri* (Baill.) Schltr.].

Uragoga sect. *Pyramidura* Baill., *Adansonia* 12: 286 (1879), *syn. nov.* — Type: *Uragoga goniocarpa* Baill. [basionyme de *Psychotria goniocarpa* (Baill.) Guillaumin].

Uragoga sect. *Tolisanthes* Baill., *Adansonia* 12: 294 (1879), *syn. nov.* — Type: *Uragoga trichopodantha* Baill. [synonyme de *Psychotria goniocarpa* (Baill.) Guillaumin].

Psychotria sous-genre *Eupsychotria* Guillaumin, *Archives de Botanique, Mémoires, Caen* 3 (5): 35 (1930), *nom. inval.*

Furcatella Baum.-Bod., *Systematik der flora von Neu-Caledonien (Melanesien-Südpazifik)* 4: 103 (1988), *nom. novum inval.* — *Furcatella* Baum.-Bod., *Systematik der flora von Neu-Caledonien (Melanesien-Südpazifik)* 5: 98 (1989), *nom. novum inval.*, sans indication de rang, ni citation directe et complète au basionyme.



Fig. 3. — Lectotype de *Margaritopsis lyciiflora* (Baill.) Barrabé & J.Florence, comb. nov. (P0063532).

REMARQUES

L'espèce *Delphechia floribunda* Montrouz. est choisie comme lectotype du genre au détriment de *D. artensis* Montrouz., car c'est le seul des deux taxons pour lequel le matériel d'herbier de Montrouzier a été retrouvé : voir sous 36. *Psychotria montrouzieri* Barrabé & J. Florence, nom. nov. et 64. *P. artensis*.

L'espèce *Dourrea speciosa* Montrouz. est choisie comme lectotype du genre au détriment de *Douarrea alba* Montrouz., pour les mêmes raisons que *Delphechia* : voir sous 8. *Psychotria belepensis* Barrabé & Mouly, nom. nov. et 63. *Douarrea alba*.

SYNONYMIE D'AUTEURS DE NOMS DE GENRES
POUR LES ESPÈCES NÉO-CALÉDONIENNES

Cephaelis sensu auct. neocal. pro max. parte, non Sw., *Nova Genera & Species plantarum seu Prodromus*: 45 (1788), nom. cons.

Uragoga sensu auct. neocal. pro max. parte, non L. ex Baill., *Adansonia* 12: 323 (1879).

Cremocarpon sensu auct. neocal. pro max. parte, non Boiv. ex Baill., *Bulletin mensuel de la Société linnéenne de Paris* 1: 192 (1879).

4. *Psychotria amieuensis* Guillaumin

Bulletin du Muséum national d'Histoire naturelle, sér. 2, 1: 118 (1929). — Citation dans le protologue : « Col d'Amieu [*Le Rat...*] (59) ». — Type : Nouvelle-Calédonie. Col d'Amieu, VII.1909, reçu le 9 octobre 1909, bt., fl., *Le Rat* 59 (holo-, P![P00547146]; iso-, P![P00632561]).

NOTES NOMENCLATUREALES

Le numéro de récolte (n° 59) de l'isotype (P00632561) a été ajouté lors du chantier de numérisation en juillet-août 2008. Cette part est toutefois considérée comme double de l'holotype.

5. *Psychotria ammericola* Guillaumin

Mémoires du Muséum national d'Histoire naturelle, série B, Botanique 8: 105 (1957). — Citation dans le protologue : « Mé Amméri, 700 m, serpentine, 28, 29/XI/1950 (*Baumann & Guillaumin* 8.755, 8.814, 8.982) ». — Type : Nouvelle-Calédonie. Mé Amméri, forêt hygrophile, latérite, 700 m, 29.XI.1950, bt., *Guillaumin & Baumann-*

Bodenheim 8982 (lecto-, P![P00547143] désigné ici, Fig. 5; isolecto-, G! × 2; Z[image]! × 2 [Z-000023016, Z-000023017]). — Syntypes : Nouvelle-Calédonie. Mé Amméri, forêt hygrophile, latérite, 700 m, 28.XI.1950, fl. nouées, j.fr., *Guillaumin & Baumann-Bodenheim* 8755 (P![P00547145]; Z[image]! × 2 [Z-000064559, Z-000064560]); Mé Amméri, forêt hygrophile, latérite, 700 m, 28.XI.1950, j.fr., *Guillaumin & Baumann-Bodenheim* 8814 (P![P00547144]; Z[image]! × 2 [Z-000064558, Z-000064557]).

NOTES NOMENCLATUREALES

La part d'herbier *Guillaumin & Baumann-Bodenheim* 8982 (P00547143) est choisie comme lectotype car en meilleur état de conservation. L'ordre des collecteurs est celui qui apparaît sur l'étiquette des parts d'herbier.

6. *Psychotria baillonii* Schltr.

Botanische Jahrbücher für Systematik, Pflanzengeschichte und Pflanzengeographie 39: 261 (1906). — Citation dans le protologue : « Nord-Bezirk : auf den Bergen bei Oubatche, an Waldrändern, c. 1000 m ü. M. — [*Schlechter*] n. 15457, blühend im Dezember 1902 ». — Type : Nouvelle-Calédonie. Auf den Bergen bei Oubatche, 1000 m, 17.XII.1902, bt., *Schlechter* 15457 p.p. (lecto-, P![P00729244, étiqueté « A »] désigné ici, Fig. 6; isolecto-, BM!; K!; Z [image]! [Z-000023019]).

Psychotria salicifolia Schltr. var. *ou-hinnae* Schltr., *Botanische Jahrbücher für Systematik, Pflanzengeschichte und Pflanzengeographie* 39: 263 (1906), syn. nov.

Psychotria stricta (Baill.) Guillaumin var. *ou-hinnae* (Schltr.) Guillaumin, *Archives de Botanique, Mémoires, Caen* 3 (5): 34 (1930), nom. inval. — Citation dans le protologue : « Nord-Bezirk : in den Wäldern der Berge bei Ou Hinna, c. 700 m ü. M. — [*Schlechter...*] n. 15682, blühend im Januar 1903 ». — Type : Nouvelle-Calédonie. Auf den Bergen bei Ou-Hinna, 700 m, 7.I.1903, bt., fl., *Schlechter* 15682 (lecto-, P![P00634192] désigné ici; isolecto-, BM! p.p. [étiqueté « C »]; G!; K!).

Psychotria laxissima S. Moore, *Journal of the Linnean Society, Botany* 45: 338 (1921), syn. nov. — Citation dans le protologue : « Mont Canala; streamside in forest; 2000 ft.; mica schist. [*Compton...*] 1238 ». — Type : Nouvelle-Calédonie. Mont Canala, streamside in forest, 2000 ft., micaschistes, 15.VI.1914, bt., fl., *Compton* 1238 (holo-, BM! [BM000895896]).



FIG. 4. — Lectotype de *Margaritopsis oleoides* (Baill.) Barrabé & Mouly, comb. nov. (P00633579).



Fig. 5. — Lectotype de *Psychotria ammericola* Guillaumin (P00547143).



Fig. 6. — Lectotype de *Psychotria baillonii* Schltr. (P00729244).

NOTES NOMENCLATUREALES

Le spécimen type de *Psychotria baillonii* Schltr. est composite, avec un fragment de rameau feuillé appartenant à une Salicaceae qui est exclue de la récolte type de l'espèce. L'annotation « A » (P00729244, rameau de gauche), correspond au lectotype de *P. baillonii*, et l'annotation « B » (P00547141, rameau de droite) au rameau de la Salicaceae.

Psychotria laxissima S. Moore et *P. salicifolia* Schltr. var. *ou-hinnae* Schltr. sont placés comme synonymes de *P. baillonii*, car similaires morphologiquement. L'espèce est présente sur l'ensemble de la Grande Terre, variable écologiquement et morphologiquement.

Bien que le nom *Psychotria salicifolia* Schltr. soit illégitime (homonyme hétérotypique, voir sous 28. *P. hootmawaapensis* Barrabé & J. Florence, nom. nov.), le nom de la variété *P. salicifolia* var. *ou-hinnae* reste légitime (ICBN: art. 55.2). Sur tous les doubles de la récolte *Schlechter 15682* consultés à BM, G, K et P, deux fragments feuillés différents sont présents: l'un avec fleurs et boutons et à larges feuilles, et l'autre stérile ou fleuri avec des feuilles plus étroites. *Schlechter* a visiblement choisi de montrer la variabilité dont pouvait faire preuve la plante qu'il a ramassée puis décrite. Cependant, il semble que les deux rameaux soient issus de deux individus différents, correspondant à deux taxons distincts dont l'un coïnciderait avec *P. baillonii* (rameaux à larges feuilles) et l'autre avec un taxon à morphologie intermédiaire entre *P. baillonii* et *P. hootmawaapensis* (rameaux à feuilles étroites). Le nom *P. salicifolia* var. *ou-hinnae* est néanmoins placé comme synonyme de *P. baillonii*, car le rameau principal florifère à larges feuilles coïncide avec ce dernier taxon. L'isotype de cette variété est monté à BM avec l'isotype de l'autonyme (*Schlechter 15551*) et un fragment feuillé appartenant à une autre plante (non identifiée à la famille). Les annotations « C », « A » et « B » ont été respectivement attribuées sur la planche d'herbier de BM pour distinguer ces trois taxons et éviter toute confusion.

Le nom *Psychotria stricta* (Baill.) Guillaumin est illégitime (voir sous 28. *P. hootmawaapensis*). Le nom de variété *P. stricta* var. *ou-hinnae* (Schltr.) Guillaumin (1930) devrait être légitime (ICBN:

art. 55.2) mais Guillaumin (1930) crée ce nom simultanément à sa mise en synonymie sous le nom *P. salicifolia* var. *ou-hinnae*, le rendant ainsi invalide (ICBN: art. 34.1).

7. *Psychotria baladensis* (Baill.) Guillaumin

Archives de Botanique, Mémoires, Caen 3 (5): 27 (1930).

Uragoga baladensis Baill., *Adansonia* 12: 287 (1879). — Citation dans le protologue: « viget in ditone austro-caledonica, ubi legit Vieillard (*Herb., n. 655*), “in sylvis montium ad Poila” ». — Type: Nouvelle-Calédonie. Bois de montagne à Poila, 1855-1860, bt., fl., fr., *Vieillard 655* (holo-, P! [P00547137]; iso-, P! × 2 [P00547135, P00547136 in herb. Drake]).

Psychotria baladensis (Baill.) Guillaumin, *Annales du Musée colonial de Marseille* 9: 173 (1911), nom. inval.

8. *Psychotria belepensis*

Barrabé & Mouly, nom. nov.

Douarrea speciosa Montrouz., *Mémoires de l'Académie impériale des Sciences, Belles-Lettres et Arts de Lyon, Section des Sciences* 10: 222 (1860). — *Mapouria speciosa* (Montrouz.) Beauvis., *Annales de la Société Botanique de Lyon* 19: 25 (1894). — *Psychotria speciosa* (Montrouz.) S. Moore, *Journal of the Linnean Society, Botany* 45: 335 (1921), nom. illeg. — non *Psychotria speciosa* G. Forst., *Florulae Insularum Australium Prodromus*: 16 (1786), nec (Kunth) Spreng., *Systema Vegetabilium* 1: 746 (1824). — Citation dans le protologue: « in collibus et sylvis insulae Art ». — Type: Nouvelle-Calédonie. Art, côteaux, IV-XI ou II, bt., fl., *Montrouzier 108* (lecto-, P! [P00634183] désigné ici, Fig. 7). — Syntype: Nouvelle-Calédonie. s.loc., s.d., bt., fl., *Montrouzier 193* (MPU! × 3 [MPU012296, MPU012297, MPU012298]).

NOTES NOMENCLATUREALES

Compte tenu que la combinaison de Moore (1921) de *Douarrea speciosa* sous *Psychotria* est illégitime (homonyme hétérotypique; ICBN: art. 53.1), le nom nouveau *P. belepensis* Barrabé & Mouly, nom. nov. est créé. Guillaumin & Beauvisage (1914) ont cité pour *D. speciosa*: « [Montrouzier...] 108 in Herb. Lugd.!, Paris!, Boiss., 193 in Herb. Monsp. ». Des spécimens d'herbier correspondant à la numérotation *Montrouzier 193* ont été trouvés à MPU.



Fig. 7. — Lectotype de *Psychotria belepensis* Barrabé & Mouly, nom. nov. (P00634183).

Ils présentent des rameaux composites, appartenant tous à l'espèce *P. belepensis* Barrabé & Mouly, nom. nov. Des différences de qualité de séchage sont observées entre des rameaux différents et sur un même rameau. Ces incertitudes ne permettent pas de savoir si ces rameaux font tous partie de la même récolte. En outre, la part d'herbier de *P. Montrouzier* 108, clairement identifiée par Beauvisage en 1894, présente plus de fleurs épanouies et est déposée dans l'herbier de P plus accessible aux botanistes. Par conséquent, ce spécimen est choisi comme lectotype.

9. *Psychotria bourailensis* Guillaumin

Archives de Botanique, Mémoires, Caen 3 (5): 28 (1930). — Citation dans le protologue: « Bourail (*Balansa* 1111) ». — Type: Nouvelle-Calédonie. Bourail, dans les bois, 3.III.1869, fl., fl. nouées, fr., *Balansa* 1111 (holo-, P! [P00547134]; iso-, P! [P00547133]).

NOTES NOMENCLATUREALES

Les trois taxons *Psychotria bourailensis* Guillaumin, *P. calliantha* (Baill.) Guillaumin et *P. spachiana* (Baill.) Guillaumin ex Barrabé & Mouly, comb. nov. sont des espèces proches morphologiquement. Quelques différences notables concernant entre autres, le calice, les feuilles, les stipules et les bractées, sont observées. Néanmoins, il n'est pas encore possible de savoir s'ils constituent des entités spécifiques distinctes, en raison de leur rareté sur le terrain et dans les collections d'herbier. Malgré la mise en synonymie de *P. spachiana* comb. nov. sous *P. calliantha* par Guillaumin (1930) et dans le doute, aucune décision de mise en synonymie n'a été prise.

10. *Psychotria brachylaena* (Baill.) Guillaumin

Archives de Botanique, Mémoires, Caen 3 (5): 28 (1930).

Uragoga brachylaena Baill., *Adansonia* 12: 250 (1879). — Citation dans le protologue: « oritur in ditone austrocaledonica, ubi legerunt Pancher, Augusto floriferam, in collibus circa Kanala, et cl. Vieillard (Herb., n. 678), in sylvis montium prope Balade ». — Type: Nouvelle-Calédonie. Bois des montagnes de Balade, 1855-1860,

bt., Vieillard 678 (lecto-, P! [P00547123] désigné ici, Fig. 8; isolecto-, NOU!; P! × 3 [P00547124] communiqué par M. Lenormand, P00547125, P00748153 in herb. Drake]). — Syntype non retrouvé: *Pancher s.n.*

Psychotria brachylaena (Baill.) Guillaumin, *Annales du Musée colonial de Marseille* 9: 173 (1911), nom. inval.

NOTES NOMENCLATUREALES

Parmi les récoltes citées dans le matériel original, seules des parts d'herbier correspondant à Vieillard 678 ont été retrouvées, et par conséquent celle portant le code-barres P00547123, a été choisie comme lectotype de l'espèce. Deux spécimens d'herbier ont été repérés à P qui portent l'identification de Baillon: « Kanala [Canala], coteaux peu boisés, s.d. [août], bt., fl. nouées, Pancher 3149¹ (P00547126) » et « Kanala, s.d., bt., fl. nouées, Pancher 3149 [Vieillard 495] ». Dans le doute ils ne sont pas considérés comme des syntypes car ils ne correspondent pas à la citation exacte du protologue.

11. *Psychotria calliantha* (Baill.) Guillaumin

Archives de Botanique, Mémoires, Caen 3 (5): 28 (1930).

Uragoga calliantha Baill., *Adansonia* 12: 229 (1879). — Citation dans le protologue: « oritur in ditone austrocaledonica ubi in sylvis austro-orientalibus loci dicti Table-Unio legit cl. Balansa (n. 2052), ad alt. circiter 600 metr., (Herb. Mus. par.) ». — Type: Nouvelle-Calédonie. Forêts situées au SE de la Table Unio, vers 600 mètres d'altitude, 15.XII.1869, bt., fl., j.fr., *Balansa* 2052 (holo-, P! [P00547129]; iso-, K!; P! × 2 [P00547127, P00547128]).

Psychotria calliantha (Baill.) Guillaumin, *Annales du Musée colonial de Marseille* 9: 173 (1911), nom. inval.

NOTES NOMENCLATUREALES

Voir la discussion sous 9. *Psychotria bourailensis*.

12. *Psychotria calorhamnus* (Baill.)

Guillaumin ex Däniker

Vierteljahrsschrift der Naturforschenden Gesellschaft in Zürich 78 (Beibl. 19): 455 (1933).

Uragoga calorhamnus Baill., *Adansonia* 12: 286 (1879). — Citation dans le protologue: « oritur



Fig. 8. — Lectotype de *Psychotria brachylaena* (Baill.) Guillaumin (P00547123).

in Austro-Caledonia ubi legerunt cl. *Deplanche* (n. 398), ad Taulé et Puebo, et *Balansa* (n. 3193) in Peninsula Poume, inter terras eruptivas (Herb. Mus. par.)». — Type : Nouvelle-Calédonie. Presqu'Île Poume [Poum], dans les terrains éruptifs, V.1871, bt., fl., *Balansa* 3193 (lecto-, P![P00547120] désigné ici, Fig. 9; isolecto-, K!; NOU!; P! × 2 [P00547118, P00547119]). — Syntype : Nouvelle-Calédonie. Tanlé et Puébo [Pouébo], 1861-1867, bt., fl., *Deplanche* 398 (K! [communiqué par M. Lenormand 14/4/1968]; P! × 3 [P00547121 in herb. Drake avec une seconde numérotation *Vieillard* 2774, P00547122, P00729230]).

Psychotria calorhamnus (Baill.) Guillaumin, *Annales du Musée colonial de Marseille* 9: 173 (1911), *nom. inval.*

Psychotria calorhamnus (Baill.) Ruhsam, *Botanical Journal of the Linnean Society* 157: 116 (2008), *nom. illeg. superfl.*

NOTES NOMENCLATUREALES

La part d'herbier *Balansa* 3193 (P00547120) est choisie comme lectotype car en meilleur état de conservation et présentant un plus grand nombre de fleurs épanouies. La combinaison de l'espèce sous le genre *Psychotria*, effectuée par Guillaumin (1911) est invalide. Däniker la valide en 1933 involontairement, car il effectue l'acte nomenclatural conforme aux règles du code en citant directement la combinaison suivie du basionyme et de sa référence. Le nom *P. calorhamnus* (Baill.) Ruhsam est illégitime, car publié postérieurement à *P. calorhamnus* (Baill.) Guillaumin ex Däniker (ICBN: art. 52.1).

13. *Psychotria calothyrsa* (Baill.) Guillaumin

Journal of the Arnold Arboretum 7: 102 (1926), "*calothyrsus*". — *Uragoga calothyrsa* Baill., *Adansonia* 12: 249 (1879), "*calothyrsus*". — Citation dans le protologue: «oritur in sylvis australibus sub Kanala sitis, ad altit. circ. 500 metr., teste collect. cl. *Balansa* (exs., n. 1998^b)». — Type: Nouvelle-Calédonie. Forêts situées au sud de Canala, vers 500 mètres d'altitude, XI.1869, bt., fl., *Balansa* 1998^b (holo-, P![P00547117]; iso-, P! × 2 [P00547115, P00547116]).

Psychotria calothyrsa (Baill.) Guillaumin, *Annales du Musée colonial de Marseille* 9: 173 (1911), "*calothyrsus*", *nom. inval.*

NOTES NOMENCLATUREALES

Psychotria calothyrsa (Baill.) Guillaumin et *P. nathaliae* (Baill.) Guillaumin sont des espèces proches morphologiquement. La seule différence notable est la présence de grandes stipules persistantes chez *P. calothyrsa* (vs. petites stipules non persistantes). Compte tenu du petit nombre de collections de *P. nathaliae* (une seule), il semble préférable de reconnaître ce taxon comme distinct de *P. calothyrsa*, même si une étude plus approfondie des deux taxons reste nécessaire.

14. *Psychotria canalensis* (Baill.) Guillaumin

Archives de Botanique, Mémoires, Caen 3 (5): 28 (1930).

Uragoga canalensis Baill., *Adansonia* 12: 254 (1879). — Citation dans le protologue: «oritur in Austro-Caledonia, ubi circa Kanalam in sylvis legerunt cl. *Balansa* (exs., n. 1995) et *Vieillard* (Herb., n. 742)». — Type: Nouvelle-Calédonie. Canala, dans les bois, X.1869, bt., fl., *Balansa* 1995 (lecto-, P![P00547111] désigné ici, Fig. 10; isolecto-, G! × 2; K!; P! × 2 [P00547109, P00547110]). — Syntype: Nouvelle-Calédonie. Kanala [Canala], 1855-1860, bt., fl., *Vieillard* 742 (G! [Lenormand 1862]; K! [Coll. Deplanche, pour M. Lenormand]; P! × 3 [P00547112, P00547113, P00547114 communiqué par M. Lenormand]).

Psychotria canalensis (Baill.) Guillaumin, *Annales du Musée colonial de Marseille* 9: 173 (1911), *nom. inval.*

NOTES NOMENCLATUREALES

La part d'herbier *Balansa* 1995 (P00547111) est choisie comme lectotype car elle présente un plus grand nombre d'informations sur l'étiquette, un plus grand nombre de boutons et fleurs épanouies, ainsi qu'un meilleur état de conservation.

15. *Psychotria cardiochlamys* (Baill.) Schltr.

Botanische Jahrbücher für Systematik, Pflanzengeschichte und Pflanzengeographie 39: 261 (1906).

Uragoga cardiochlamys Baill., *Adansonia* 12: 287 (1879). — *Cephaelis cardiochlamys* (Baill.) S. Moore, *Journal of the Linnean Society, Botany* 45: 344 (1921), "*Cephaëlis*". — Citation dans le protologue: «oritur in Austro-Caledonia, ubi legit cl. *Balansa* (n. 2055) in terris eruptivis



Fig. 9. — Lectotype of *Psychotria calorhamnus* (Baill.) Guillaumin ex Däniker (P00547120).

littoralibus prope Kanala, (n. 2055^a) in insula Casy, ad sinum Prony, (n. 2055^b) ad Chépénéélé, insulae Lifu, (n. 3204) in montibus eruptivis circa vallem Dotio». — Type: Nouvelle-Calédonie. Montagnes éruptives encaissant la vallée du Dotio [Dothio], 7.IV.1871, fl., *Balansa 3204* (lecto-, P![P00547104] désigné ici, Fig. 11; isolecto-, P! × 2 [P00547102, P00547103]). — Syntypes: Nouvelle-Calédonie. Rade de Canala, dans les terrains éruptifs, VII.1869, st., *Balansa 2055* (P! × 2 [P00547105, P00547106]); Île Casy, dans la Baie de Prony, 24.VI.1869, fl., *Balansa 2055a* (P![P00547108]); Lifou, Chépénéhé, 8.VII.1869, st., *Balansa 2055b* (P![P00547107]).

NOTES NOMENCLATUREALES

La part d'herbier *Balansa 3204* (P00547104) est choisie comme lectotype car présentant un meilleur état de conservation et un plus grand nombre de fleurs épanouies. La localité du syntype *Balansa 2055b* (P00547107) est douteuse, car cette espèce n'est actuellement connue que des terrains ultramaïques restreints à la Grande Terre, Lifou étant une île corallienne.

16. *Psychotria comptonii* S.Moore

Journal of the Linnean Society, Botany 45: 336 (1921). — Citation dans le protologue: « Cap Bocage; frequent in serpentine scrub; 100-1300 ft. [*Compton...*] 1373 ». — Type: Nouvelle-Calédonie. Cap Bocage, in serpentine scrub, 100-1300 ft., 6.VII.1914, bt., fl., *Compton 1373* (holo-, BM! [BM000895891]).

17. *Psychotria coptosperma* (Baill.) Guillaumin

Archives de Botanique, Mémoires, Caen 3 (5): 29 (1930)

Uragoga coptosperma Baill., *Adansonia* 12: 289 (1879). — Citation dans le protologue: « Species in ditone austro-caledonica vigens, lecta est a cl. *Balansa* (ex. n. 1091) circa Bourail, in sylvis schisto-feldspathicis ». — Type: Nouvelle-Calédonie. Bourail, dans les bois, terrains schisto-feldspathiques, 29.III.1869, bt., fl., fr., *Balansa 1091* (holo-, P![P00547098]; iso-, K!; P![P00547099]).

Psychotria suaveolens S.Moore, *Journal of the Linnean Society, Botany* 45: 336 (1921), **syn. nov.** — Citation dans le protologue: « Paompai; forest; 500 ft.; locally frequent. [*Compton...*] 1890 ». — Type: Nouvelle-Calédonie. Paompai [Pompei], forest, 500 ft., 15.IX.1914, bt., fl., *Compton 1890* (holo-, BM! [BM000895902]).

Psychotria coptosperma (Baill.) Guillaumin var. *variegata* Guillaumin, *Mémoires du Muséum national d'Histoire naturelle, série B, Botanique* 8: 108 (1957), **syn. nov.** — Citation dans le protologue: « Mt Kaféaté, serpentine, 22/XII/1950 (*Baumann et Guillaumin 9621, 9694*) ». — Type: Nouvelle-Calédonie. Mt. Kaféaté, macchie, 22.XII.1950, j.fr., *Guillaumin & Baumann-Bodenheim 9694* (lecto-, P![P00634180] désigné ici, Fig. 12; isolecto-, K!). — Syntype: Nouvelle-Calédonie. Mt. Kaféaté, macchie, 50 m, 22.XII.1950, j.fr., *Guillaumin & Baumann-Bodenheim 9621* (G! × 2; P![P00634179]).

Psychotria coptosperma (Baill.) Guillaumin, *Annales du Musée colonial de Marseille* 9: 173 (1911), *nom. inval.*

NOTES NOMENCLATUREALES

La part d'herbier *Guillaumin 9694* (P00634180) est choisie comme lectotype de *Psychotria coptosperma* (Baill.) Guillaumin var. *variegata* Guillaumin, car les fruits y sont un peu plus avancés en maturité. L'ordre des collecteurs est celui qui apparaît sur l'étiquette des parts d'herbier. L'unique caractère invoqué pour séparer les deux variétés est la présence de taches blanches sur le limbe chez la variété *variegata* qui, à notre sens, est très variable au sein de l'espèce et insuffisant pour la distinguer. En outre ce caractère avait déjà été mentionné par Baillon (1879) dans la diagnose de l'espèce. La variété *variegata* est ainsi placée comme synonyme de *Psychotria coptosperma*. De même, *P. suaveolens* S.Moore est placé comme synonyme de *P. coptosperma* car similaire morphologiquement.

18. *Psychotria declieuxioides* S.Moore

Journal of the Linnean Society, Botany 45: 338 (1921). — Citation dans le protologue: « Presqu'île Bogota; serpentine scrub; 1500 ft. [*Compton...*] 1325 ». — Type: Nouvelle-Calédonie. Presqu'île Bogota, serpentine scrub, 1500 ft., 25.VI.1914, bt., fl., *Compton 1325* (holo-, BM! [BM000895892]).

Psychotria rupicola (Baill.) Schltr. var. *brevifolia* Guillaumin, *Bulletin de la Société Botanique de France* 91: 46 (1944), **syn. nov.** — Citation dans le protologue: « Sans localité (*Deplanche 49*), Canala (*Vieillard 727*), Balade (*Vieillard 727, 728*) ». — Type: Nouvelle-Calédonie. s.l., s.d., bt., fl., *Deplanche 49* (lecto-, P![P00634158] désigné ici, Fig. 13; isolecto-, K!; P!



FIG. 10. — Lectotype of *Psychotria canalensis* (Baill.) Guillaumin (P00547111).

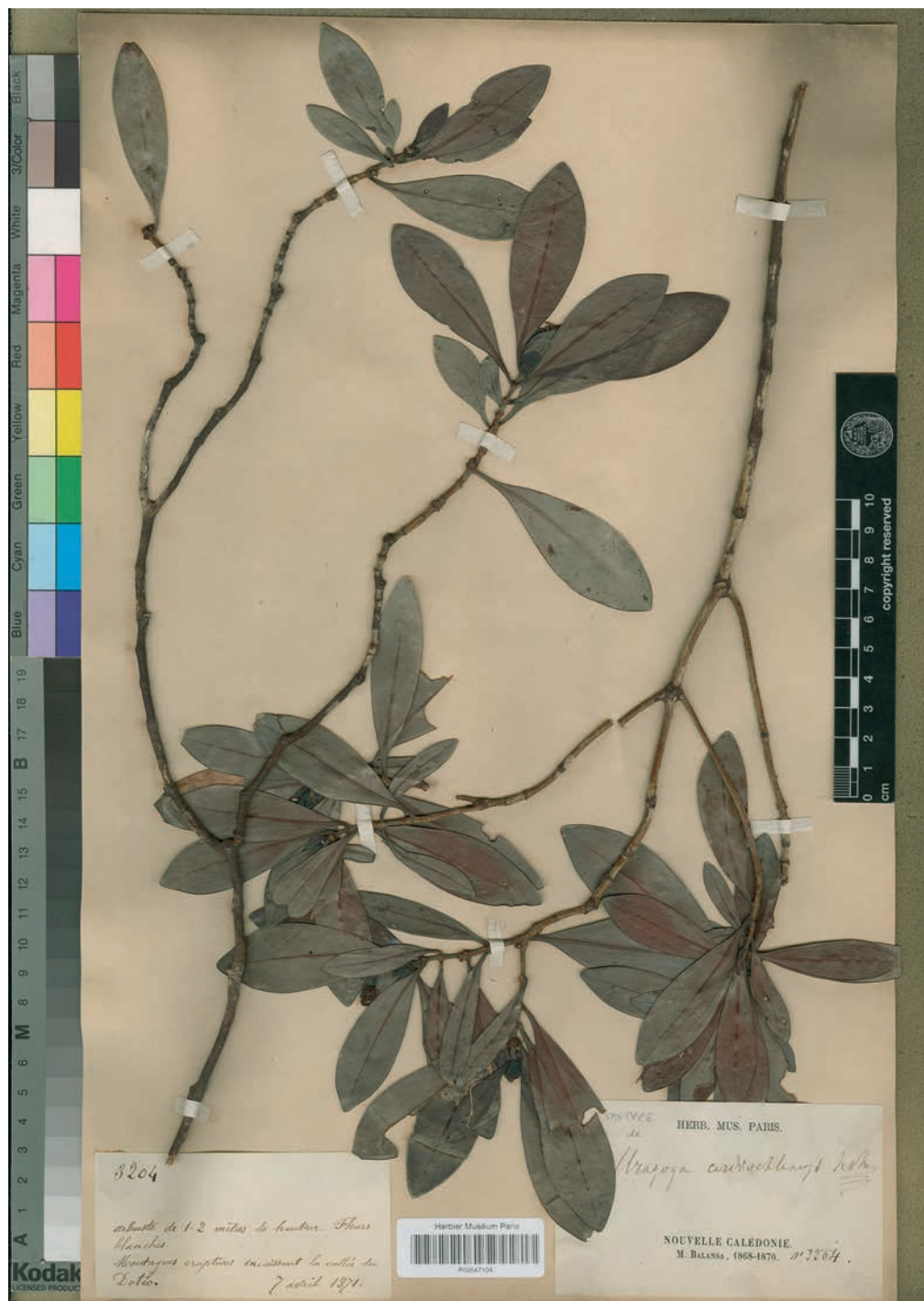


Fig. 11. — Lectotype of *Psychotria cardiochlamys* (Baill.) Schltr. (P00547104).

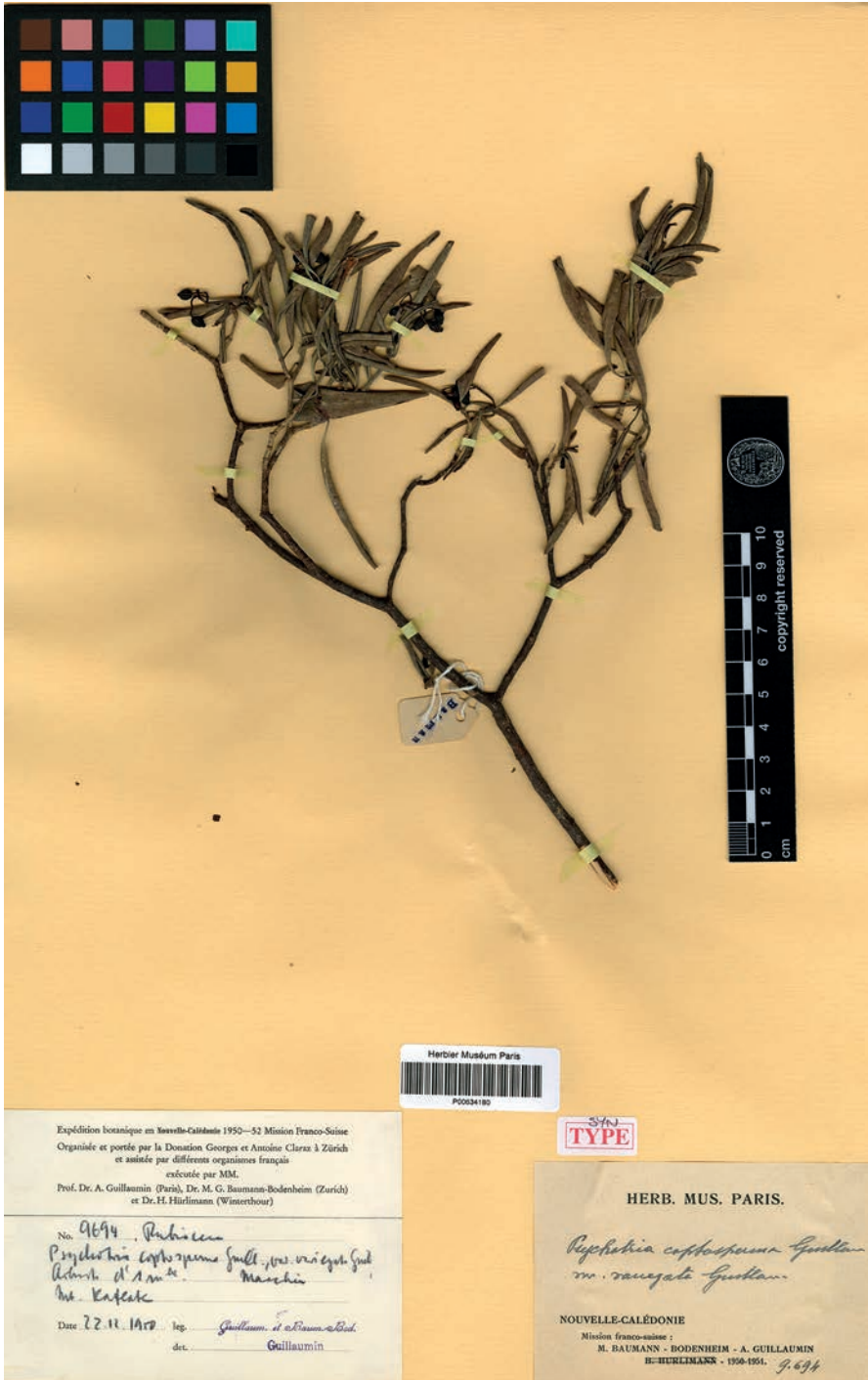


Fig. 12. — Lectotype de *Psychotria coptosperma* (Baill.) Guillaumin var. *variegata* Guillaumin (P00634180).

× 3 [P00634157, P00634159, une part sans code-barres in herb. Drake]. — Syntypes : Nouvelle-Calédonie. Montagnes de Kanala [Canala], 1861-1867 ou 1867, bt., *Vieillard 727 p.p.* (P! [P00729234]); Montagnes de Balade, 1855-1860, bt., fr., *Vieillard 727 p.p.* (P! × 2 [P00634175, P00634177]); Montagnes de Balade, 1855-1860, bt., fl., *Vieillard 728* (P! × 2 parts sans code-barres). — Syntype pro parte, excl. typ. : Montagnes de Balade, 1855-1860, bt. *Vieillard 727 p.p.* (P! × 2 [P00634176, une part sans code-barres]).

NOTES NOMENCLATUREALES

L'examen du matériel original de *Psychotria rupicola* (Baill.) Schltr. var. *brevifolia* révèle un mélange de deux taxons différents. La diagnose latine étant trop succincte « *Foliis latioribus (usque ad 2,5 cm) nervis subtus conspicuis* », il n'est pas possible de savoir à quel taxon la description correspond le mieux. Le nom de variété est ainsi attribué au taxon qui est majoritairement représenté parmi les syntypes, soit huit parts sur dix. Parmi ces huit parts d'herbier, la part *Deplanche 49* (P00634157) est choisie comme lectotype car elle présente un meilleur état de conservation et des fleurs ouvertes. Les deux autres parts correspondent à l'espèce *P. rupicola* (Baill.) Schltr. La localité des syntypes *Vieillard 727 p.p.* (P00634175, P00634176, P00634177) et *Vieillard 728* est douteuse, car ce taxon n'est actuellement connu que des terrains ultramaïques de la Grande Terre alors que la région de Balade est volcano-sédimentaire. Par ailleurs, cette variété est placée comme synonyme de l'espèce *P. declieuxioides* S. Moore, car similaire morphologiquement et écologiquement.

19. *Psychotria deverdiana* Guillaumin

Archives de Botanique, Mémoires, Caen 3 (5): 30 (1930). — Citation dans le protologue : « Nouvelle-Calédonie (*Deplanche 270, 270bis*); Cap Deverd (*Deplanche 76, Vieillard 2763*) ». — Type : Nouvelle-Calédonie. s.loc., 1861, bt., fr., *Deplanche 270* (lecto-, P! [P00547092] désigné ici, Fig. 14; isolecto-, P! [P00547091]). — Syntypes : Nouvelle-Calédonie. Cap Deverd [Cap Deverd], s.d., bt., *Deplanche 76* (P! [P00547087 avec une seconde numérotation *Vieillard 2763*]); s.loc., 1861, bt., fl., *Deplanche 270bis* (P! × 2 [P00547089, P00547090]); s.loc., îlots peu boisés, s.d., bt., fl. nouées, *Vieillard 2763* (P! [P00547088]).

NOTES NOMENCLATUREALES

La récolte *Deplanche 270* est choisie comme lectotype car elle est la seule à présenter des boutons et des fleurs ouvertes.

20. *Psychotria faguettii* (Baill.) Schltr.

Botanische Jahrbücher für Systematik, Pflanzengeschichte und Pflanzengeographie 39: 261 (1906).

Uragoga faguettii Baill., *Adansonia* 12: 224 (1879), "*faguetti*". — *Cephaelis faguettii* (Baill.) S. Moore, *Journal of the Linnean Society, Botany* 45: 343 (1921), "*Cephaelis faguetti*". — Citation dans le protologue : « oritur in ditone neo-caledonica ubi collectores omnes eam legerunt, e.g. *Pancher* (n. 524), ad altit. 100 metr. Inter sylvas altas; *Deplanche* (herb. n. 479), in vallibus humidis prom. Pocho; *Vieillard* (herb. n. 675, 676), in sylvis montuosis prope Balade; *Balansa* (n. 2029), in sylvis austral. circa Kanala, ad altit. 1000 metr. (n. 2029^a), monte Arago, ad altit. 800 metr.; *Thiebault*, ad altit. 1000 metr. in sylvis montium; *Baudouin* (n. 891) ». — Type : Nouvelle-Calédonie. Mont Arago, 800 m, 27.XI.1969, bt., fl., *Balansa 2029a* (lecto-, P! [P00547079] désigné ici, Fig. 15). — Syntypes : Nouvelle-Calédonie. s.loc., 1868, bt., *Baudouin 891* (P! [P00547083]); s.loc., forêts de montagnes, 1000 m, 1865, fr., *Thiebaults.n.* (P! [P00547084]); Montagnes de Balade, 1855-1860, bt., fl., fr. nouées, fr., *Vieillard 675 p.p.* (P! × 6 [P00547073, P00547074, P00632572 in herb. Drake, P00632573 in herb. Drake, P00632574 in herb. Drake, P00691179 communiqué par M. Lenormand]); s.loc., 1861-1867, bt., fl., fr., *Vieillard 675 p.p.* (P! × 2 [P00691171 p.p. : étiqueté « A » présence d'un second code-barres P00691172, P00691176]); s.loc., 1855-1860, fr., *Vieillard 676 p.p.* (P! × 3 [P00547077 p.p. : in herb. Drake étiqueté « A » présence d'un second code-barres P00748167, P00547078 p.p. : communiqué par M. Lenormand étiqueté « A » présence d'un second code-barres P00748166; P00632570 p.p. : in herb. Drake étiqueté « A » présence d'un second code-barres P00748165]). — Syntype non retrouvé : *Pancher 524*. — Syntypes pro parte, excl. typ. : forêts situées au sud de Canala, 1000 m, 20.XI.1869, bt., fl., fr., *Balansa 2029* (K! [annotée bis]; NOU!; P! × 4 [P00547080, P00547081, P00547082, P00691180]); Pic de Poébo [Pouébo], vallées humides, 1861-1867, bt., fl., *Deplanche 479* (G!; K! [communiqué par M. Lenormand 16/4/68]; P! × 2 [P00632575 communiqué par M. Lenormand, P00632576 avec une seconde numérotation *Vieillard 2716*]); Montagnes de Balade, 1855-1860, bt., fl., *Vieillard 675 p.p.* (P! [P00691178]); s.loc., dans haute futaie, 1000 m, bt., fl., j.fr., *Vieillard 675 p.p.* (P! [P00547075]); s.loc., 1861-1867, fr., *Vieil-*



Fig. 13. — Lectotype de *Psychotria rupicola* (Baill.) Schltr. var. *brevifolia* Guillaumin (P00634158).



FIG. 14. — Lectotype de *Psychotria deverdiana* Guillaumin (P00547092).



Fig. 15. — Lectotype de *Psychotria faguettii* (Baill.) Schltr. (P00547079).

lard 675 p.p. (P![P00691172 p.p. : étiqueté « B » présence d'un second code-barres P00691171]); Montagnes à Balade, 1855-1860, bt., fl., fr. *Vieillard 676 p.p.* (K!; P! × 8 [P00547076, P00632571, P00748165 p.p. : in herb. Drake étiqueté « B » présence d'un second code-barres P00632570, P00748166 p.p. : communiqué par M. Lenormand étiqueté « B » présence d'un second code-barres P00547078, P00748167 p.p. : in herb. Drake étiqueté « B » présence d'un second code-barres P00547077, P00748169, P00748170, une part sans code-barres]).

NOTES NOMENCLATUREALES

L'examen du matériel original révèle un mélange de six espèces différentes sous le nom de Baillon (1879). Sa diagnose latine peut convenir à chacune d'entre elles, car les caractères sont très variables et malheureusement trop imprécis. En raison de ce flou, la décision a été de suivre l'usage, avec une délimitation spécifique correspondant au taxon le plus couramment accepté par les botanistes de Nouvelle-Calédonie. C'est une espèce largement répartie sur la Grande Terre et représentée par plusieurs récoltes du protologue: *Balansa 2029a*, *Baudouin 891*, *Thiebault s.n.* et *Vieillard 675 p.p.*, *676 p.p.* Parmi elles, la récolte *Balansa 2029a* (P00547079) a été choisie comme lectotype car présentant un meilleur état de conservation ainsi qu'un plus grand nombre de fleurs épanouies. Parmi les cinq autres espèces, deux sont inédites (*Psychotria* sp. A et *P.* sp. B) et trois correspondent à des espèces décrites postérieurement aux travaux de Baillon: *P. oubatchensis* Schltr., *P. schumanniana* Schltr. et *P. toninensis* S.Moore. Les spécimens suivants appartiennent à la même récolte et à l'espèce *P. faguettii* (Baill.) Schltr.: « Montagnes ferrugineuses de Wagap, 1861-1867, bt., fl., fr., *Vieillard 675* (P! × 4 P00691173 [in herb. Drake], P00691174, P00691175, P00691177) ». Ils ne font pas partie des syntypes, car la localité des étiquettes ne correspond pas à celle du protologue, et car ils ne comportent aucune annotation de Baillon.

21. *Psychotria ferdinandimuelleri* Guillaumin

Archives de Botanique, Mémoires, Caen 3 (5): 30 (1930), «*ferdinandi-muelleri*». — Citation dans le protologue: « Nouvelle-Calédonie (*Mueller 39*); Mont Koghi (*Pancher*

630); Mont Dore (*Vieillard 745*) ». — Type: Nouvelle-Calédonie. Cougui [Koghis], sols ferrugineux, 600 mètres, s.d., fr., *Pancher 630* (lecto-, P![P00634182] désigné ici, Fig. 16; isolecto-, P![P00634181]). — Syntypes: Nouvelle-Calédonie. s.loc., s.d., bt., *Mueller 39* (P! [P00547072]); Mont Dore, 1855-1860, bt., *Vieillard 745* (P! × 2 [P00547070, P00547071]).

NOTES NOMENCLATUREALES

La récolte *Vieillard 745* ne correspond pas tout à fait à la diagnose latine, puisque ses stipules sont caduques et entières vs. persistantes et émarginées. Parmi les deux autres récoltes citées dans le protologue, la part d'herbier *Pancher 630* (P00634182) est choisie comme lectotype, car elle présente un grand nombre de fruits mûrs et un double à P, contrairement à *Mueller 39* (P![P00547072]) qui est un unicum, et dont des doubles potentiels n'ont pas été retrouvés dans les autres herbiers de dépôt du collecteur (BM, K, MEL, W, Z).

22. *Psychotria frondosa* S.Moore

Journal of the Linnean Society, Botany 45: 337 (1921). — Citation dans le protologue: « Mont Canala; forest; 1000 ft.; frequent; mica schists. [*Compton...*] 1176 ». — Type: Nouvelle-Calédonie. Mont Canala, forest, micaschists, 1000 ft., 12.VI.1914, bt., fl., *Compton 1176* (holo-, BM! [BM000895893]; iso-, BM! [BM000895894]).

23. *Psychotria fuscopilosa* Schltr.

Botanische Jahrbücher für Systematik, Pflanzengeschichte und Pflanzengeographie 39: 261 (1906), «*fusco-pilosa* ». — Citation dans le protologue: « Süd-Bezirk: in den Wäldern auf den Abhängen des Mont Humboldt, c. 1200 m ü. M. — [*Schlechter...*] n. 15301, blühend im November 1902 ». — Type: Nouvelle-Calédonie. Auf den Abhängen des Mont Humboldt, 1200 m, 15.XI.1902, bt., fr., *Schlechter 15301* (lecto-, P![P00547085] désigné ici, Fig. 17; isolecto-, BM!; G! × 2; K!).

Psychotria damnatorum Guillaumin, *Bulletin du Muséum national d'Histoire naturelle, sér. 2*, 38: 115 (1961), p.p., *nom. inval.* — Citation dans le protologue: « Massifs forestiers à 1.000 -1.100 m (*Service pénitentiaire 227*), Wagap: bois des montagnes (*Vieillard 2.713*) ». — Syntype: Nouvelle-Calédonie. s.l., massifs forestiers, sol ferrugineux pierreux, 1000 à 1100 m d'altitude, s.d., bt., fl., *Service pénitentiaire 227* (P! × 2 [P00547096, P00547097]).



Fig. 16. — Lectotype de *Psychotria ferdinandmuelleri* Guillaumin (P00634182).

NOTES NOMENCLATUREALES

Les deux isotypes de *Psychotria fuscopilosa* Schltr. présents dans l'herbier de G sont en fruits et la part de P en boutons. Néanmoins il a été décidé de conserver l'holotype à P, car historiquement l'herbier de Nouvelle-Calédonie était rattaché à cette institution.

Le nom *Psychotria damnatorum* Guillaumin est invalide car Guillaumin (1961) ne désigne pas expressément d'holotype entre les deux syntypes qu'il propose dans sa diagnose (ICBN: art. 37.3). En outre ces deux récoltes correspondent à deux espèces différentes : celle du *Service pénitentiaire 227* à *Psychotria fuscopilosa* et *Vieillard 2713* à *P. toninensis*.

24. *Psychotria gabriellae* (Baill.) Guillaumin

Archives de Botanique, Mémoires, Caen 3 (5): 30 (1930).

Uragoga gabriellae Baill., *Adansonia* 12: 228 (1879). — Citation dans le protologue : « oritur in ditone austrocaledonica, ubi Januario floriferam legit cl. Balansa (n. 3415), inter virgulta in collibus ferruginosis prope ad ostium fl. Dotio (Herb. Mus. par.) ». — Type: Nouvelle-Calédonie. Bosquets sur les collines ferrugineuses situées près de l'embouchure du Dotio [Dothio], I.1872, bt., fl., fr., *Balansa 3415* (holo-, P![P00547067]; iso-, P! × 2 [P00547068, P00547069]).

Mapouria deplanchei Beauvis., *Annales de la Société Botanique de Lyon* 26: 55 (1901), **syn. nov.** — *Psychotria deplanchei* (Beauvis.) Guillaumin, *Archives de Botanique, Mémoires, Caen* 3 (5): 29 (1930), *nom. illeg.* — Citation dans le protologue : « Hab. In Nova Caledonia (*Deplanche n°410-411!* *Uragoga Deplanchei* H. Bn) ». — Type: Nouvelle-Calédonie. Unia, 1861-1867, bt., *Deplanche 410-411* (lecto-, P![P00547093] désigné ici). — Syntypes: Nouvelle-Calédonie. Ile de Nenu, baie de Tupiti, 1861-1867, bt., j.fr., *Deplanche 410-411* (K! [communiqué par M. Lenormand 16/4/68]; P![P00691185]); Goro, 1861-1867, bt., j.fr., *Deplanche 410-411* (K! [communiqué par M. Lenormand 16/4/68]; P![P00691184]).

Psychotria subpallens S.Moore, *Journal of the Linnean Society, Botany* 45: 339 (1921), **syn. nov.** — Citation dans le protologue : « Mont Dore; stream-valley woods; 100 ft. [Compton...] 662 ». — Type: Nouvelle-Calédonie. Mont Dore, stream-valley woods, 100 ft., 2.IV.1914, fl., j.fr., *Compton 662* (holo-, BM! [BM000895903]).

Psychotria unioensis Guillaumin, *Bulletin du Muséum national d'Histoire naturelle, sér. 2, 1*: 120 (1929), **syn. nov.** — Citation dans le protologue : « Table Unio ([*Le Rat...*] 920) ». — Type: Nouvelle-Calédonie. Table Unio, IX.1909, reçu le 21 février 1910, bt., fl., *Le Rat 920* (holo-, P![P00634150]; iso-, P![P00634151]).

Psychotria koniamboensis Guillaumin, *Mémoires du Muséum national d'Histoire naturelle, série B, Botanique* 8: 110 (1957), **syn. nov.** — Citation dans le protologue : « Mt Koniambo, serpentine, 21/XII/1950 (*Baumann et Guillaumin 9.471, 9.536, 9.544, 9.560*) ». — Type: Nouvelle-Calédonie. Mt. Koniambo, macchie, péridotites, latérites, 21.XII.1950, bt., fl., fl. noués, *Guillaumin & Baumann-Bodenheim 9544* (lecto-, P![P00632599] désigné ici; isolecto-, Z[image]! [Z-000023040]). — Syntypes: Nouvelle-Calédonie. Mt. Koniambo, macchie, 21.XII.1950, j.fr., *Guillaumin & Baumann-Bodenheim 9471* (P![P00633520]); Mt. Koniambo, macchie, 21.XII.1950, j.fr., *Guillaumin & Baumann-Bodenheim 9536* (P![P00632600]); Mt. Koniambo, macchie, péridotites, latérites, 21.XII.1950, bt., *Guillaumin & Baumann-Bodenheim 9560* (P![P00633521]; US[image]! [US00138819]).

Psychotria gabriellae (Baill.) Guillaumin, *Annales du Musée colonial de Marseille* 9: 173 (1911), *nom. inval.*

NOTES NOMENCLATUREALES

La diagnose d'*Uragoga gabriellae* Baill. est partiellement en contradiction avec l'unique récolte citée dans le protologue. Baillon (1879) cite des anthères incluses et un style exsert vs anthères exsertes et style inclus sur les échantillons de la récolte *Balansa 3415*. D'après nos observations, les *Psychotria* néo-calédoniens présentent couramment une hétérostylie, ce qui est le cas de *P. gabriellae* (Baill.) Guillaumin. Baillon a peut-être observé ces caractères sur un autre individu de la même population que l'holotype. Le spécimen *Balansa 3415* (P00547067) est ainsi conservé comme holotype de l'espèce, car l'ensemble des autres caractères coïncide avec la diagnose.

Le nom *Douarrea alba* est créé par Montrouzier (1860) pour désigner une espèce de l'archipel des Belep (voir paragraphe « Incertae species », sous 63. *D. alba*). Ce taxon est ensuite transféré dans *Mapouria* par Beauvisage (1894). Le nom *M. alba* Ruiz. & Pav. étant déjà occupé par une espèce d'Amérique tropicale, il crée un nom nouveau, *M. douarrei* Beauvis. Depuis, ce taxon n'a jamais



FIG. 17. — Lectotype de *Psychotria fuscopilosa* Schltr. (P00547085).

été combiné sous *Psychotria*, bien que pendant les quarante dernières années, le nom «*P. douarrei*» fût largement utilisé pour désigner l'espèce hyper-accumulatrice de nickel (Jaffré & Schmid 1974). Cette dernière espèce propre à la Grande Terre, n'a jamais été recensée dans l'archipel des Belep (incluant l'île Art), et ne correspond en aucun cas au *M. douarrei* de Beauvisage. Elle doit dorénavant porter le nom de *P. gabriellae*, qui est le plus ancien nom disponible.

En 1901, suite à la découverte de spécimens d'herbier de la Grande Terre, Beauvisage décrit succinctement le taxon *Mapouria deplanchei* Beauvis. et effectue, parallèlement et avec hésitation, une mise en synonymie partielle de *M. douarrei* sous *M. deplanchei* qui aurait pu rendre illégitime ce dernier nom, car violant les règles de priorité (ICBN: art. 45.3). Cette synonymie reste ambiguë : «*An Douarrea alba* Montrouzier, loc. cit. 223, *Mapouria douarrei* G.B. loc. cit., 25, non visa ?», car vraisemblablement Beauvisage n'a jamais pu avoir accès aux collections de Montrouzier de l'île Art ayant servi à la description de *D. alba* (voir paragraphe «*Incertae species*», sous 63. *D. alba*) (voir numéro 63 ci-dessous). *Mapouria deplanchei* n'est dans ce cas pas considéré comme illégitime. Toutefois, en 1930 Guillaumin crée le nom combiné *Psychotria deplanchei* (Beauvis.) Guillaumin à partir du basionyme *M. deplanchei*. Ce nouveau nom est illégitime, car il cite en synonymie le taxon *M. douarrei* qui est validement publié antérieurement à *M. deplanchei*, violant ainsi la règle de priorité. En outre, trois spécimens correspondant à la récolte *Deplanche 410-411* ont été trouvés à P et K, mais chacun présente une localité différente de la Grande Terre : île Nenu-baie de Tupiti, Goro et Unia. La part d'Unia est choisie comme lectotype car elle porte l'identification de Baillon (sous *Uragoga deplanchei*), et tel que cité dans le protologue de Beauvisage (1901) : «*Deplanche n°410-411 ! Uragoga Deplanchei* H. Bn ».

La part d'herbier Guillaumin & Baumann-Bodenheim 9544 (P00632599) est choisie comme lectotype de *Psychotria koniamboensis* car elle présente une meilleure qualité de séchage et est la seule à avoir des fleurs épanouies. L'ordre des collecteurs est celui qui apparaît sur l'étiquette des parts d'herbier.

Mapouria deplanchei, *Psychotria subpallens* S.Moore, *P. koniamboensis* Guillaumin et *P. unioensis* Guillaumin sont considérés comme synonymes de *P. gabriellae*, car similaires morphologiquement, écologiquement (terrains ultramafiques) et géographiquement (partie sud de la Grande Terre).

25. *Psychotria gneissica* S.Moore

Journal of the Linnean Society, Botany 45: 341 (1921). — Citation dans le protologue : «*Ignambi; frequent in moist forest; 3500-4200 ft.; gneiss. [Compton...] 1514*». — Type : Nouvelle-Calédonie. Ignambi, in moist forest, gneiss, 3500-4200 ft., 30.VII.1914, bt., fl., *Compton 1514* (holo-, BM! [BM000895805]; iso-, P![P00632577]).

Psychotria colnettiana Guillaumin, *Mémoires du Muséum national d'Histoire naturelle, série B, Botanique* 8: 107 (1957), **syn. nov.** — Citation dans le protologue : «*pentes S.-O. du Mt Colnett, 1.300 m, forêt mésohygrophile, 13/IX/1951 (Hurlimann 1.989)*». — Type : Nouvelle-Calédonie. Mt. Colnett, forêt mésohygrophile, 1300 m, 13.IX.1951, bt., j.fr., *Hurlimann 1939* (holo-, P![P00547100 sous 1989 (sic)]; iso-, Z[image]! [Z-000023026]).

NOTES NOMENCLATUREALES

L'herbier de Z comporte un spécimen d'Hurlimann sous la numérotation 1939 (Z-000023026) et semble correspondre à la même récolte que l'holotype. En observant ce dernier à P, il s'avère que quelqu'un a modifié le numéro de collecte d'Hurlimann en changeant le chiffre «3» par «8» sur l'étiquette d'origine qui est identique à celle de Z. Cette rectification est probablement due à une erreur de lecture par Guillaumin : confusion 1939/1989. Par conséquent, nous restituons sur l'holotype le numero initial d'Hurlimann (1939) et considérons la part de Zürich comme isotype. *Psychotria colnettiana* Guillaumin est placé comme synonyme de *P. gneissica* S.Moore, car similaire morphologiquement bien que le premier possède de plus petites feuilles que le second, reflétant une simple variation morphologique. Dans le protologue de *P. gneissica* la fleur est blanche, alors qu'elle est rouge dans celui de *P. colnettiana*. L'étiquette de l'holotype de *P. colnettiana* ne comporte cependant aucune indication de couleur et des collectes récentes de ce taxon ont permis de confirmer la couleur blanche de ses fleurs,



Fig. 18. — Lectotype de *Psychotria goniocarpa* (Baill.) Guillaumin (P00632588).

infirmant l'observation de Guillaumin (1957). En outre, ces deux taxons partagent la même écologie (hautes altitudes sur terrains volcano-sédimentaires) et la même répartition géographique (chaîne montagneuse du nord-est de la Grande Terre).

26. *Psychotria goniocarpa* (Baill.) Guillaumin

Archives de Botanique, Mémoires, Caen 3 (5): 31 (1930).

Uragoga goniocarpa Baill., *Adansonia* 12: 285 (1879). — Citation dans le protologue: «crescit in Austro-Caledonia, ubi legerunt Pancher, in locis humidis, ad alt. 200 metr.; *Deplanche* (n. 409^{bis}); *Vieillard* (n. 767), in sylvis montium circa Balade; *Balansa* (n. 337, 337^a) circa Balade et ad sinum Prony, (n. 1097) in sylvis circa Conceptionem, ad altit. 700 metr., (n. 2026, 2057) in monte Arago, ad altit. 800 metr., (n. 2889) circa Conceptionem, ad altit. 550 metr.». — Type: Nouvelle-Calédonie. Forêts situées au-dessus de la Conception, vers 700 mètres d'altitude, 24.I.1869, fr., *Balansa* 1097 (lecto-, P! [P00632588] désigné ici, Fig. 18; isolecto-, P! × 2 [P00632589, P00632590]). — Syntypes: Nouvelle-Calédonie. Forêts situées près de la Ferme-Modèle, X.1868, fr., *Balansa* 337 (P! × 3 [P00632583, P00632584, P00632585]); Forêts de la Baie de Prony, IX.1868, fr., *Balansa* 337^a (P! × 2 [P00632586, P00632587]); Forêts situées au nord de la Conception, vers 550 mètres d'altitude, II.1870, fr., *Balansa* 2889 (K! × 2 [dont une annotée bis]; P! × 2 [P00632595, P00632596]); s.loc., 1861-1867, fr., *Deplanche* 409^{bis} (K! p.p. [étiqueté «A»]; P! × 2 [P00632578, P00729241 avec une seconde numérotation et une seconde localité Pouébo et *Vieillard* 2767]); Balade, Bois des Montagnes, 1855-1860, bt., fl., fl.nouées, fr., *Vieillard* 767 p.p. (G! [Lenormand 1862]; P! × 5 [P00632579, P00632581, P00632582 communiqué par M. Lenormand, P00729233, P00729242 avec une seconde numérotation et une seconde localité Mont Dore 1861-1867 et *Vieillard* 167=168]); s.loc., 1861, fr., *Vieillard* 767 p.p. (P! [P00729233]). — Syntype non retrouvé: *Pancher s.n.* — Syntype pro parte, excl. typ.: Mont Arago, vers 800 mètres d'altitude, 27.XI.1869, bt., fl., fr., *Balansa* 2026 (P! × 4 [P00632591, P00632592, P00632593, P00691189]); Mont Arago, vers 600 mètres d'altitude, 27.XI.1869, relique d'axe fructifère, *Balansa* 2057 (P! [P00632594]); Balade, Bois des Montagnes, 1855-1860, *Vieillard* 767 p.p. (G!; P! [une part sans code à barre]).

Uragoga trichopodantha Baill., *Adansonia* 12: 294 (1879), **syn. nov.** — Citation dans le protologue: «ortur in Austro-Caledoniae sylvis, ubi supra Balade legit cl. *Balansa* (exs., n. 3203) Aprilii floriferam». — Type:

Nouvelle-Calédonie. Forêt au-dessus de Balade, vers 400 mètres, 7.IV.1871, bt., *Balansa* 3203 (holo-, P! [P00634206]; iso-, P! [P00634207]).

Psychotria patula S.Moore, *Journal of the Linnean Society, Botany* 45: 342 (1921), *nom. illeg.* — non *Psychotria patula* Humb. & Bonpl. ex Schult. in J.J.Roemer & J.A.Schultes, *Systema Vegetabilium* 5: 189 (1819), nec Ridl., *Journal of the Federated Malay States Museums* 8(4): 51 (1917), *nom. illeg.* — Citation dans le protologue: «Mt. Panié; forest; 1500 ft. [*Compton*...] 1788». — Type: Nouvelle-Calédonie. Mont Panié, forest, 1500 ft., 1914, bt., fl., *Compton* 1788 (holo-, BM! [BM000895898]; iso-, P! [P00634186]).

Psychotria goniocarpa (Baill.) Guillaumin, *Annales du Musée colonial de Marseille* 9: 173 (1911), *nom. inval.*

Psychotria trichopodantha (Baill.) Guillaumin, *Annales du Musée colonial de Marseille* 9: 175 (1911), *nom. inval.*

NOTES NOMENCLATUREALES

L'examen du matériel original d'*Uragoga goniocarpa* Baill. révèle un mélange de trois espèces différentes sous ce taxon. Deux récoltes ne correspondent pas à la diagnose latine et se rapportent chacune à des espèces non décrites (*Psychotria* sp. C et *P.* sp. D): la récolte *Balansa* 2026 présente des inflorescences composées à plus de trois fleurs (vs. cyme simple à trois fleurs); la récolte *Balansa* 2057 présente un vieil axe d'inflorescence subsessile incluant la cicatrice du fruit (vs inflorescences lâches donc nettement pédonculées). Parmi les autres récoltes citées dans la diagnose, la part d'herbier *Balansa* 1097 (P00632588) est choisie comme lectotype car elle ne présente pas de mélange de numérotation et car elle est en meilleur état de conservation, avec des fruits plus avancés en maturité et plus nombreux. Une part appartenant au syntype *Deplanche* 409^{bis} a été retrouvée à K sur une planche qui comporte deux récoltes différentes. Le syntype d'*Uragoga goniocarpa* porte l'annotation «A». Le second rameau, collecté par Pancher, porte l'annotation «B» et correspond à *P. rupicola* (Baill.) Schltr. La part d'herbier trouvée à K et correspondant à *Balansa* 2889 présente une annotation «bis» rajoutée ultérieurement aux travaux de Balansa. Néanmoins cette part constitue à notre sens un réel double de ce syntype.

Un spécimen a été trouvé à G, appartenant à la récolte *Vieillard* 767 comportant une note de Nicolas Hallé: «*Canthium vieillardii* Baill. ?, *Psychotria*

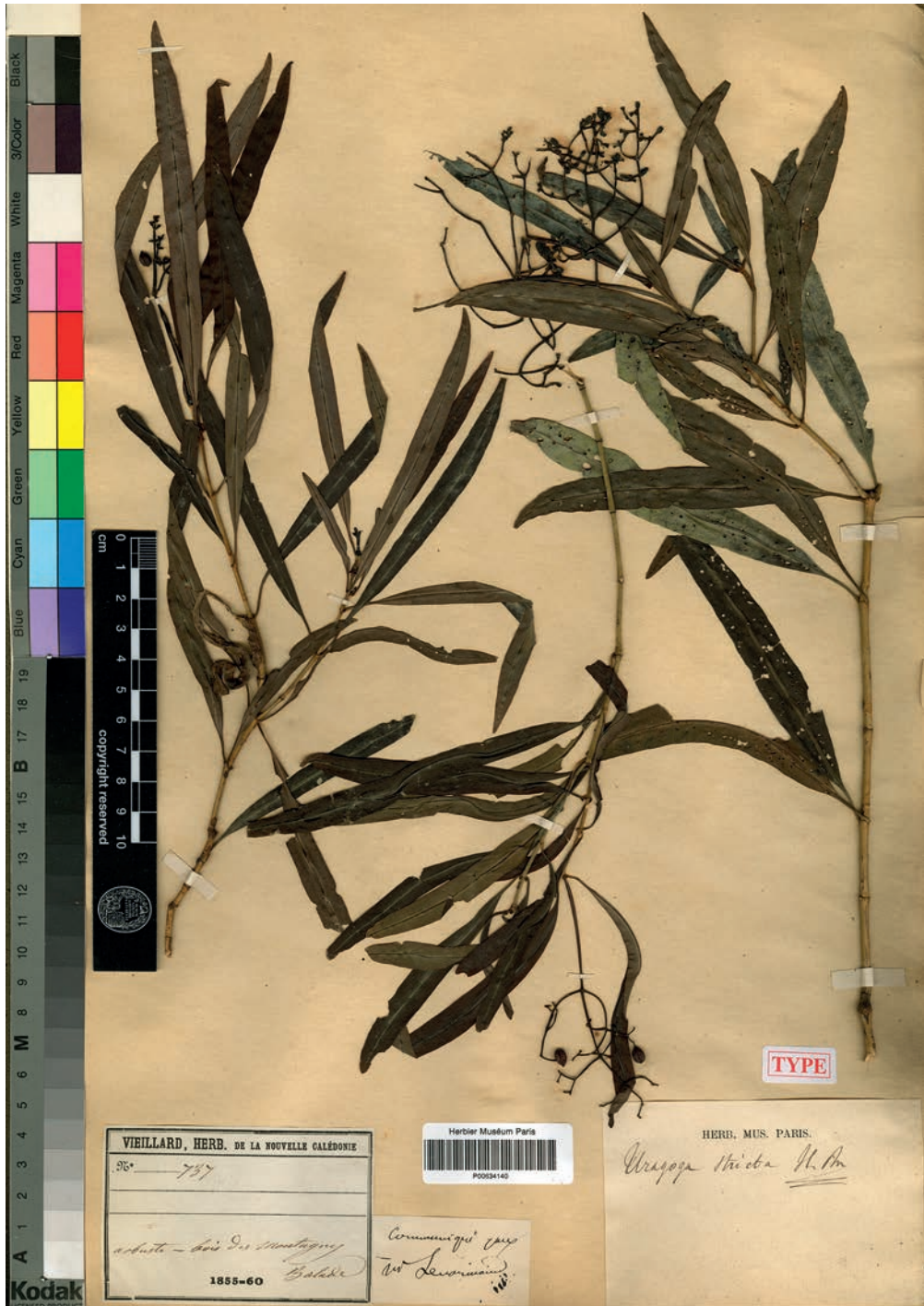


Fig. 19. — Lectotype de *Psychotria hootmawaapensis* Barrabé & J. Florence, nom. nov. (P00634140).

goniocarpa (Baill.) ?, *Myrtus vaccinioides* Panch. ? sous de Balade et sous n° 767 ». Cette annotation fait référence à un des syntypes du taxon *Cyclophyllum vieillardii* (Baill.) Guillaumin, décrit en 1878 par Baillon (sous *Canthium vieillardii* Baill. ; Baillon 1878), à partir d'un double du numéro (« Balade, Bois des Montagnes, 1855-1860, *Vieillard 767* [syn-, P] ») et appartenant à un autre genre de Rubiaceae.

Uragoga trichopodantha Baill. est placé en synonymie de *Psychotria goniocarpa* (Baill.) Guillaumin, car similaire morphologiquement. Le spécimen type du nom illégitime *P. patula* S.Moore appartient également à cette espèce.

27. *Psychotria guillauminiana*

Barrabé & Mouly, nom. nov.

Psychotria stenophylla Guillaumin, *Mémoires du Muséum national d'Histoire naturelle, série B, Botanique* 4: 42 (1953), nom. illeg. — non *Psychotria stenophylla* Spreng., *Systema Vegetabilium* 1: 744 (1824), nec (Thwaites) Hook.f., *The Flora of British India* 3: 161 (1880), nom. illeg. — Citation dans le protologue: « Rives de la Rivière du Humboldt; ± 130 m; maquis serpentineux, 9 novembre 1940 ([Virot...] 360) ». — Type: Nouvelle-Calédonie. Rives de la rivière du Humboldt, maquis serpentineux, ± 130 m, 9.XII.1940, bt., *Virot 360* (holo-, P![P00634137]).

NOTES NOMENCLATUREALES

Un nom nouveau est créé pour l'espèce initialement décrite par Guillaumin & Viroit (1953) sous *Psychotria stenophylla* Guillaumin, en raison d'une homonymie postérieure à deux autres noms.

28. *Psychotria hootmawaapensis*

Barrabé & J.Florence, nom. nov.

Uragoga stricta Baill., *Adansonia* 12: 250 (1879). — *Psychotria stricta* (Baill.) Guillaumin, *Annales du Musée colonial de Marseille* 9: 175 (1911), nom. illeg. — non *Psychotria stricta* K.Schum. in K.M.Schumann & U.M.Hollrung, *Die Flora von Kaiser Wilhelms Land*: 134 (1889). — Citation dans le protologue: « viget in ditone austro-caledonica, ubi legerunt inter alios cl. Vieillard (*Herb., n. 737*) in sylvis montuosis prope Balade, et cl. Balansa (*exs., n. 3201*) in sylvis inter Balade et vallem Diahot, Aprili fructiferam (*Herb. Mus. par.*) ». —

Type: Nouvelle-Calédonie. Balade, bois de montagne, 1855-1860, bt., fl. nouées, fr., *Vieillard 737* (lecto-, P![P00634140] communiqué par M. Lenormand] désigné ici, Fig. 19; isolecto-, P! × 3 [P00634138, P00634139 in herb. Drake, P00729231]). — Syntype: Nouvelle-Calédonie. Forêts situées entre Balade et la vallée du Diahot, 15.IV.1871, fr., *Balansa 3201* (K!; P! × 3 [P00634141, P00634142, P00634143]).

Psychotria salicifolia Schltr., *Botanische Jahrbücher für Systematik, Pflanzengeschichte und Pflanzengeographie* 39: 263 (1906), nom. illeg. — non *Psychotria salicifolia* Kunth in F.W.H.von Humboldt, A.J.A.Bonpland & C.S.Kunth, *Nova Genera et Species* 3: 356 (1819), nec Humb. & Bonpl. ex Schult. in J.J.Roemer & J.A.Schultes, *Systema Vegetabilium* 5: 190 (1819), nom. illeg., nec Hemsl., *Biologia Centrali-Americana, Botany* 2: 51 (1881), nom. illeg., nec Rusby, *Descriptions of three hundred new species of South American Plants*: 140 (1920), nom. illeg. — Citation dans le protologue: « Nord-Bezirk: in den Wäldern der Berge Oubatche, c. 900 m ü. M. — [Schlechter...] 15551, blühend im Dezember 1902 ». — Type: Nouvelle-Calédonie. Auf den Bergen bei Oubatche, 900 m, 23.XII.1902, bt., *Schlechter 15551* (lecto-, P![P00634191] désigné ici; isolecto-, BM! p.p. [étiqueté « A »]; G! × 2; K!; Z[image]! [Z-000023072]).

NOTES NOMENCLATUREALES

La part d'herbier *Vieillard 737* (P00634140) est choisie comme lectotype d'*Uragoga stricta* car présentant le plus de stades phénologiques.

Les noms *Psychotria salicifolia* et *P. stricta* (Baill.) Guillaumin sont illégitimes (homonymes hétérotypiques). Le nom nouveau *P. hootmawaapensis* est par conséquent créé pour l'espèce que ces noms représente, et qui pousse à haute altitude sur terrains volcano-sédimentaires dans la chaîne montagneuse du Nord-Est de la Grande Terre entre Hienghène et Ouégoa. L'éthymologie du nom est celle de l'aire coutumière mélanésienne Hoot Ma Waap dans laquelle se rencontre l'espèce.

Voir également la discussion « *Psychotria salicifolia* var *ou-hinnae* » sous 6. *P. baillonii*.

29. *Psychotria ianthina* Guillaumin

Bulletin de la Société botanique de France 91: 45 (1944). — Citation dans le protologue: « Gatope (*Vieillard 2792*) ». — Type: Nouvelle-Calédonie. Gatope, 1868, bt., fl., *Vieillard 2792* (lecto-, P![P00632598] désigné ici, Fig. 20; isolecto-, P![P00632597]).



FIG. 20. — Lectotype de *Psychotria ianthina* Guillaumin (P00632598).

NOTES NOMENCLATUREALES

Parmi les deux parts d'herbier de la récolte *Vieillard* 2792 présentes à P, celle portant le code-barres [P00632598](#) est désignée comme lectotype, bien qu'il n'y ait pas l'annotation « type » de Guillaumin, car comportant plus de boutons et fleurs épanouies.

30. *Psychotria leratii* Guillaumin

Bulletin du Muséum national d'Histoire naturelle, sér. 2, 1: 119 (1929), "le ratii". — Citation dans le protologue: « Pic des Sources ([*Le Rat...*] 932), Bourail ([*Le Rat...*] 312) ». — Type: Nouvelle-Calédonie. Bourail, reçu le 9.X.1909, bt., *Le Rat* 312 (lecto-, P! [[P00633525](#)] désigné ici). — Syntype: Nouvelle-Calédonie. Pic des Sources, IX.1909, reçu le 9 octobre 1909, bt., *Le Rat* 932 (P! × 2 [[P00633523](#), [P00633524](#)]).

NOTES NOMENCLATUREALES

La part d'herbier *Le Rat* 312 ([P00633525](#)) est choisie comme lectotype car un peu plus avancée dans la maturité des boutons floraux. La diagnose du taxon comporte une erreur typographique concernant la longueur de la corolle: 15 cm (au lieu de 1,5 cm en réalité).

31. *Psychotria lycioides* (Baill.) Guillaumin

Archives de Botanique, Mémoires, Caen 3 (5): 31 (1930).

Uragoga lycioides Baill., *Adansonia* 12: 228 (1879). — Citation dans le protologue: « oritur in Austro-Caledonia, ubi inter sylvas insulae Nou, prope Noumea, a cl. *Balansa* (exs., n. 369) Octobre florifera lecta fuit (Herb. Mus. par.) ». — Type: Nouvelle-Calédonie. Bois de l'île Nou, près de Nouméa, 16.VIII.1869, fl. nouées, j.fr., *Balansa* 369 (lecto-, P! [[P00633536](#)] désigné ici, Fig. 21; isolecto-, BM!; K! × 2; P! × 3 [[P00633534](#), [P00633535](#), [P00729235](#)]).

Psychotria lycioides (Baill.) Guillaumin, *Annales du Musée colonial de Marseille* 9: 174 (1911), *nom. inval.*

NOTES NOMENCLATUREALES

Parmi les quatre parts d'herbier de la récolte *Balansa* 369 présentes à P, celle portant le code-barres [P00633536](#) est désignée comme lectotype, malgré l'absence d'annotation de Baillon, car comportant

plus de boutons et vieilles fleurs, ainsi qu'un fruit plus avancé dans la maturité.

Psychotria lycioides (Baill.) Guillaumin semble proche morphologiquement et écologiquement (arbrisseau de forêt sclérophylle) de *P. micromyrtus* (Baill.) Schltr. Compte tenu de la relative rareté de ces taxons et du peu de collections existantes, il n'est pas possible de savoir actuellement s'ils constituent deux taxons différents ou s'il convient d'effectuer une mise en synonymie.

32. *Psychotria macroglossa* (Baill.) Guillaumin

Archives de Botanique, Mémoires, Caen 3 (5): 31 (1930).

Uragoga macroglossa Baill., *Adansonia* 12: 251 (1879). — Citation dans le protologue: « oritur in Austro-Caledonia, ubi Aprilis floriferam fructiferamque legebat cl. *Balansa* (n. 1113), ad summum montem Nekou, ad altit. circ. 600 metr., et (n. 1113a) in sylvis supra Daaoui de Cro, prope Bourail ». — Type: Nouvelle-Calédonie. Forêts situées au-dessus de Daaoui de Ero, près de Bourail, 11.IV.1869, fr., *Balansa* 1113a (lecto-, P! [[P00633540](#)] désigné ici, Fig. 22; isolecto-, P! [[P00633541](#)]). — Syntype: Nouvelle-Calédonie. Sommet du Nékou, au-dessus de Bourail, vers 600 mètres, 5.IV.1869, bt., fl., *Balansa* 1113 (G! × 2; K!; NOU!; P! × 3 [[P00633537](#), [P00633538](#), [P00633539](#)]).

Psychotria macroglossa (Baill.) Guillaumin, *Annales du Musée colonial de Marseille* 9: 174 (1911), *nom. inval.*

NOTES NOMENCLATUREALES

La part d'herbier en fruits *Balansa* 1113a ([P00633540](#)) est choisie comme lectotype, car la récolte en fleurs *Balansa* 1113 comporte sur une de ses parts une pochette dans laquelle se trouve une inflorescence appartenant à un autre taxon, *Psychotria cardiochlamys* (Baill.) Schltr., laquelle pourrait porter à confusion.

33. *Psychotria microglossa* (Baill.) Guillaumin

Archives de Botanique, Mémoires, Caen 3 (5): 31 (1930).

Uragoga microglossa Baill., *Adansonia* 12: 252 (1879). — Citation dans le protologue: « In Nova-Caledonia, ut videtur, frequens. Ibi legerunt cl. *Deplanche*, ad sinum Nena insulae australis (n. 51); *Pancher*, in sylvis humidis, ad alt. 400 metr.; *Balansa* (n. 339) in



FIG. 21. — Lectotype de *Psychotria lycioides* (Baill.) Guillaumin (P00633536).



FIG. 22. — Lectotype de *Psychotria macroglossa* (Baill.) Guillaumin (P00633540).

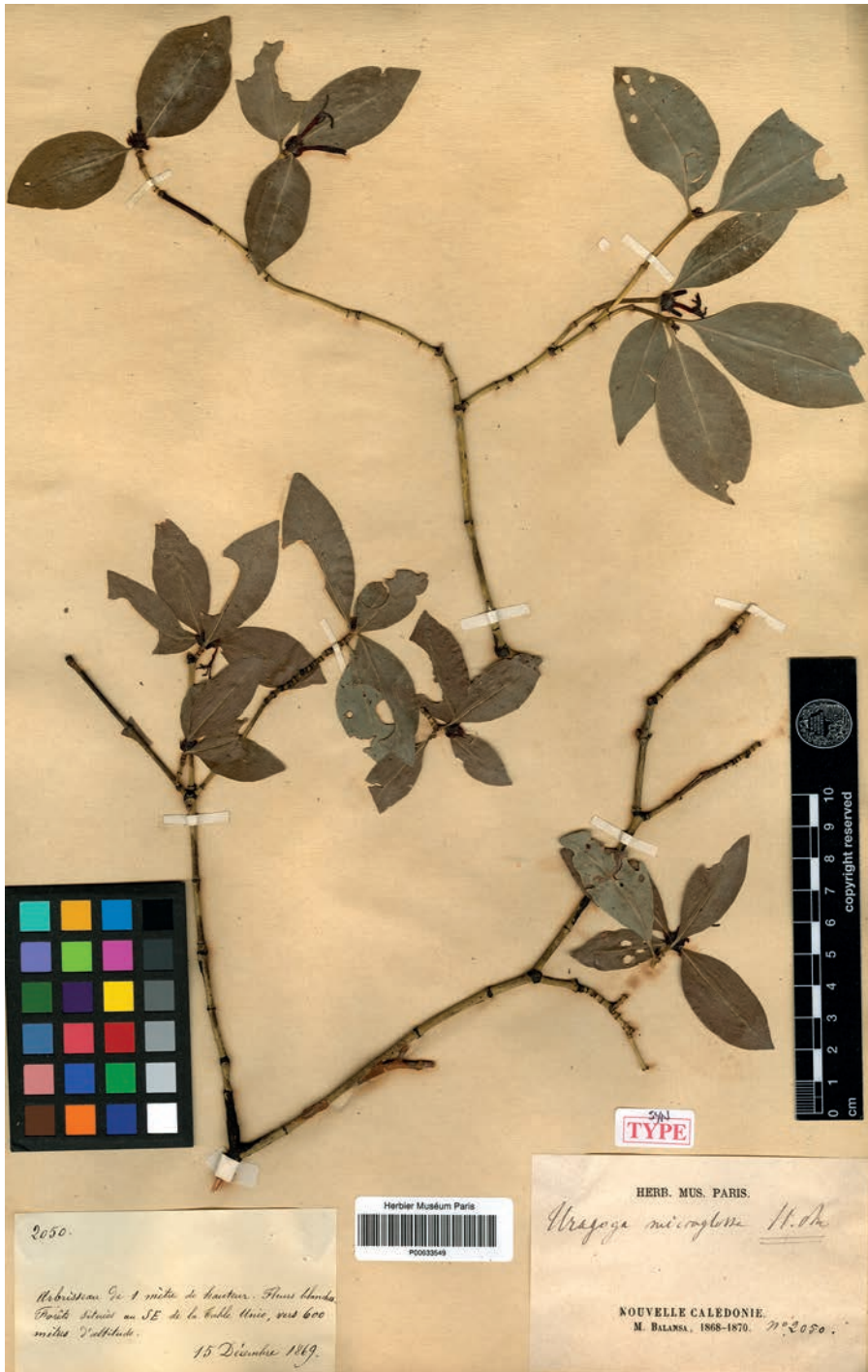


FIG. 23. — Lectotype de *Psychotria microglossa* (Baill.) Guillaumin (P00633549).

sylvis supra Noumea (*n.* 1110), in sylvis ad N.E. supra Conceptionem (*n.* 1110^a), in cacumine mont. Nekou supra Bourail (*n.* 2050), in sylvis ad S.E. supra Table-Union, ad altit. circa 600 metr., in sylvis decliv. austral. montis Arago, ad altit. 600 metr. (*n.* 2056), in virgultis ad orient. Loci dicti Pont-des-Français». — Type: Nouvelle-Calédonie. Forêts situées au SE de la Table Union, vers 600 mètres d'altitude, 15.XII.1869, bt., fl., *Balansa* 2050 (lecto-, P![P00633549] désigné ici, Fig. 23; isolecto-, P![P00633550]). — Syntypes: Nouvelle-Calédonie. Forêts situées au-dessus de la Ferme-Modèle, près de Nouméa, VII.1868, bt., fl., *Balansa* 339 (P! × 3 [P00633542, P00633543, P00633544]); Forêts situées au NE de la Conception, 7.I.1869, fl. nouées, *Balansa* 1110 (P! × 3 [P00633545, P00633546, P00633547]); Chaîne du Nékou, au-dessus de Bourail, II.1869, bt., *Balansa* 1110a (P![P00633548]); Bosquet situé à l'Est du Pont-des-Français, VI.1869, st., *Balansa* 2056 (P![P00633551]); Port Boisé ou Baie de Nena, sud de la Nouvelle-Calédonie, s.d., bt., fl., *Deplanche* 51 (K! [M. Lenormand/1868]; NOU!; P! × 3 [P00633553 communiqué par M. Lenormand, P00633554, P00633555 in herb. Drake]). — Syntype non retrouvé: *Pancher s.n.* — Syntype pro parte, excl. typ.: Bosquet situé à l'Est du Pont-des-Français, VI.1869, j.fr., *Balansa* 2056bis (P![P00633552]).

Psychotria rarifolia S.Moore, *Journal of the Linnean Society, Botany* 45: 339 (1921), **syn. nov.** — Citation dans le protologue: «Mont Canala; forest; 2000-3000 ft.; mica schists. [Compton...] 1114». — Type: Nouvelle-Calédonie. Mont Canala, forest, 2000-3000 ft., micaschists, 8.VI.1914, fl., *Compton* 1114 (holo-, BM! [BM000895900]).

Psychotria microglossa (Baill.) Guillaumin, *Annales du Musée colonial de Marseille* 9: 174 (1911), **nom. inval.**

NOTES NOMENCLATUREALES

La part d'herbier *Balansa* 2050 (P00633549) est choisie comme lectotype d'*Uragoga microglossa* Baill. car elle est fertile et comporte un plus grand nombre de fleurs épanouies. En outre, la récolte *Balansa* 2056 présente deux parts stériles correspondant à deux entités spécifiques différentes. La part avec le code-barres P00633551 fait partie de la même espèce que le lectotype. La part avec le code-barres P00633552 appartient à une espèce non décrite; une annotation «bis» a ainsi été ajoutée derrière la numérotation 2056 sur cette dernière part.

La part d'herbier de l'holotype de *Psychotria rarifolia* S.Moore comporte une seconde récolte de Compton, appartenant à la même espèce: «Mont

Arago, forest, 1000 ft., 14.VII.1914, fl., *Compton* 1418 (BM001015119)». L'holotype de BM (BM000895900) correspond au rameau d'en haut à gauche et celui d'en bas à gauche. Ce taxon est placé comme synonyme de *Psychotria microglossa* (Baill.) Guillaumin, car similaire morphologiquement.

34. *Psychotria micromyrtus* (Baill.) Schltr.

Botanische Jahrbücher für Systematik, Pflanzengeschichte und Pflanzengeographie 39: 261 (1906).

Uragoga micromyrtus Baill., *Adansonia* 12: 291 (1879). — Citation dans le protologue: «oritur in Austro-Caledoniae collibus eruptivis ubi ad Ouroué, prope ostium Dotio, legit cl. *Balansa* (*n.* 3426)». — Type: Nouvelle-Calédonie. Collines éruptives d'Ouroué, près de l'embouchure du Dotio [Dorthio], 1872, bt., fl., *Balansa* 3426 (holo-, P![P00633558]; iso-, P![P00633559]).

NOTES NOMENCLATUREALES

La diagnose du taxon comporte une description de caractères fructifères. Or les fruits ont visiblement disparu des deux parts du type. Voir aussi la discussion sous 31. *Psychotria lycioides*.

35. *Psychotria monanthos* (Baill.) Schltr.

Botanische Jahrbücher für Systematik, Pflanzengeschichte und Pflanzengeographie 39: 261 (1906).

Uragoga monanthos Baill., *Adansonia* 12: 293 (1879). — Citation dans le protologue: «oritur in Nova-Caledonia, teste cl. *Balansa* qui eam (*n.* 2036) legebat Septembre florigeram, in sylvis declivitatium orientalium montis Humboldt, ad alt. circ. 900 metr. (Herb. Mus. par)». — Type: Nouvelle-Calédonie. Forêts situées sur le versant oriental du Mont Humboldt, vers 900 mètres d'altitude, 25.IX.1869, bt., fl., *Balansa* 2036 (holo-, P![P00633560]; iso-, BM!; K!; P! × 2 [P00633561, P00633562]).

Psychotria arbutifolia (Baill.) Schltr., *Botanische Jahrbücher für Systematik, Pflanzengeschichte und Pflanzengeographie* 39: 261 (1906), **syn. nov.** — *Uragoga arbutifolia* Baill., *Adansonia* 12: 292 (1879). — Citation dans le protologue: «viget in terris austro-caledonicis, ubi legit cl. *Balansa* (*exs.*, *n.* 2034) ad sinum Duperré, extra portum Kanala, in collibus eruptivis, Julio floriferam». — Type: Nouvelle-Calédonie. Baie de Duperré (rade de Canala), sur les collines éruptives, 1.VII.1869, bt., fl. nouées, *Balansa* 2034 (holo-, P![P00547142]).



FIG. 24. — Lectotype de *Psychotria phyllanthoides* Baill. ex Guillaumin (P00729237).

Psychotria paramaracarpus (Baill.) Schltr., *Botanische Jahrbücher für Systematik, Pflanzengeschichte und Pflanzengeographie* 39: 261 (1906), **syn. nov.** — *Uragoga paramaracarpus* Baill., *Adansonia* 12: 293 (1879). — Citation dans le protologue: «Species oritur in Novae-Caledoniae sylvis humidissimis ubi legit cl. Thiébaud (exs., n. 389) cumque Pancher communicavit (suopte herbarii n. 2809)». — Type: Nouvelle-Calédonie. s.l., sous les forêts très humides, bt., fl. nouées, fr., Thiébaud [Thiébaud] 389 (holo-, P![P00634108] présence d'un second code-barres P00634110 et avec une seconde numérotation Pancher 2809 et Vieillard 2809); iso-, P! × 2 [P00634109, P00634111 avec une seconde numérotation Pancher 2809 et Vieillard 2809]).

Psychotria subuniflora (Baill.) Schltr., *Botanische Jahrbücher für Systematik, Pflanzengeschichte und Pflanzengeographie* 39: 261 (1906), **syn. nov.** — *Uragoga subuniflora* Baill., *Adansonia* 12: 292 (1879). — Citation dans le protologue: «a cl. Balansa (exs. n. 2887) lecta est in Austro-Caledoniae declivitatibus australibus montis Mou, inter sylvas, Aprili florifera fructiferaque». — Type: Nouvelle-Calédonie. Versant méridional du Mont Mou, dans les forêts, IV.1870, bt., fl. nouées, Balansa 2887 (holo-, P![P00634144]; iso-, NOU!; P! × 2 [P00634145, P00634146]).

Psychotria phyllanthoides Baill. ex Guillaumin, *Archives de Botanique, Mémoires, Caen* 3 (5): 33 (1930), **syn. nov.** — Citation dans le protologue: «Bassin supérieur de la Tamoa (Balansa 370); au S. de la Table-Unio (Balansa 2049); Ngoyé (Schlechter 15157)». — Type: Nouvelle-Calédonie. Bassin supérieur de la Dumbéa, vers 600 mètres d'alt., 20.XI.1868, fr., Balansa 370 (lecto-, P![P00729237] désigné ici, Fig. 24; isolecto-, P × 2 [P00729239, P00729240]). — Syntypes: Nouvelle-Calédonie. Auf den Bergen am Ngoye, 200 m, 30.XI.1902, fl. nouées, Schlechter 15157 (BM!; G! × 2; K!; P![P00634187]); Forêts situées au Sud de la Table-Unio, vers 600 mètres d'altitude, XII.1869, fr., Balansa 2049 (P![P00729238]).

NOTES NOMENCLATUREALES

La part d'herbier *Balansa 370* (P00729237) est choisie comme lectotype de *Psychotria phyllanthoides* car elle est en meilleur état de conservation, présente un fruit mûr et bien qu'il y ait une erreur de localité dans la diagnose (spécimen collecté dans le bassin supérieur de Dumbéa et non pas de la Tamoa).

Une seule part (P00634108) a été trouvée à P correspondant à la description et à la citation exacte du spécimen type Thiébaud 389 [Thiébaud] d'*Uragoga paramaracarpus* Baill. Elle est ainsi considérée comme holotype du taxon. Deux autres

parts d'herbier (P! P00634109 identifiée par Bailon et P00634111, non identifiée) ont également été trouvées. Ces trois spécimens appartiennent visiblement, à la même récolte compte tenu de la qualité du séchage, de la présence d'épiphylls sur les rameaux et de la phénologie. Malgré certaines informations manquantes sur les étiquettes des deux dernières parts, elles sont considérées comme des isotypes.

Les taxons *Psychotria arbutifolia* (Baill.) Schltr., *P. monanthos* (Baill.) Schltr., *P. paramaracarpus* (Baill.) Schltr., *P. phyllanthoides* et *P. subuniflora* (Baill.) Schltr. correspondent à une seule espèce largement répartie sur l'ensemble de la Grande Terre, ubiquiste et variable morphologiquement. Les basionymes de ces noms ayant été publiés simultanément (Baillon 1879), le nom *P. monanthos* est choisi pour désigner cette espèce, car c'est celui qui est actuellement le plus connu et le plus couramment utilisé.

36. *Psychotria montrouzieri*

Barrabé & J.Florence, nom. nov.

Delphechia floribunda Montrouz., *Mémoires de l'Académie Impériale des Sciences, Belles-Lettres et Arts de Lyon, Section des Sciences* 10: 221 (1860). — *Mapouria floribunda* (Montrouz.) Beauvis., *Annales de la Société linnéenne de Lyon* 19: 22 (1894). — *Psychotria floribunda* (Montrouz.) Guillaumin, *Archives de Botanique, Mémoires, Caen* 3 (5): 30 (1930), **nom. illeg.** — non *Psychotria floribunda* Kunth in F.W.H.von Humboldt, A.J.A.Bonpland & C.S.Kunth, *Nova Genera et Species* 3: 359 (1820), nec De Wild., *Plantae Bequaertianae* 2: 366 (1924), **nom. illeg.** — Citation dans le protologue: «in sylvis et collibus insulae Art. Floret fere omni tempore». — Type: Nouvelle-Calédonie. Art, coteaux, en tous temps, s.d., bt., fl., Montrouzier 106 (lecto-, P![P00632569] désigné ici, Fig. 25).

Uragoga jasminiflora Baill., *Adansonia* 12: 226 (1879). — non *Psychotria jasminiflora* (André) Mast., *The Gardeners' chronicle and agricultural gazette*, n.s., 12(2): 200 (1879). — Citation dans le protologue: «oritur in Austro-Caledoniae insula septentrionali Art, ubi Junio florentem legebat cl. Balansa (exs., n. 3197)». — Type: Nouvelle-Calédonie. Ile Art au Nord de la Nouvelle-Calédonie, 21.VI.1871, bt., fl., Balansa 3197 (holo-, P![P00632568]; iso-, P! × 2 [P00632566, P00632567]).

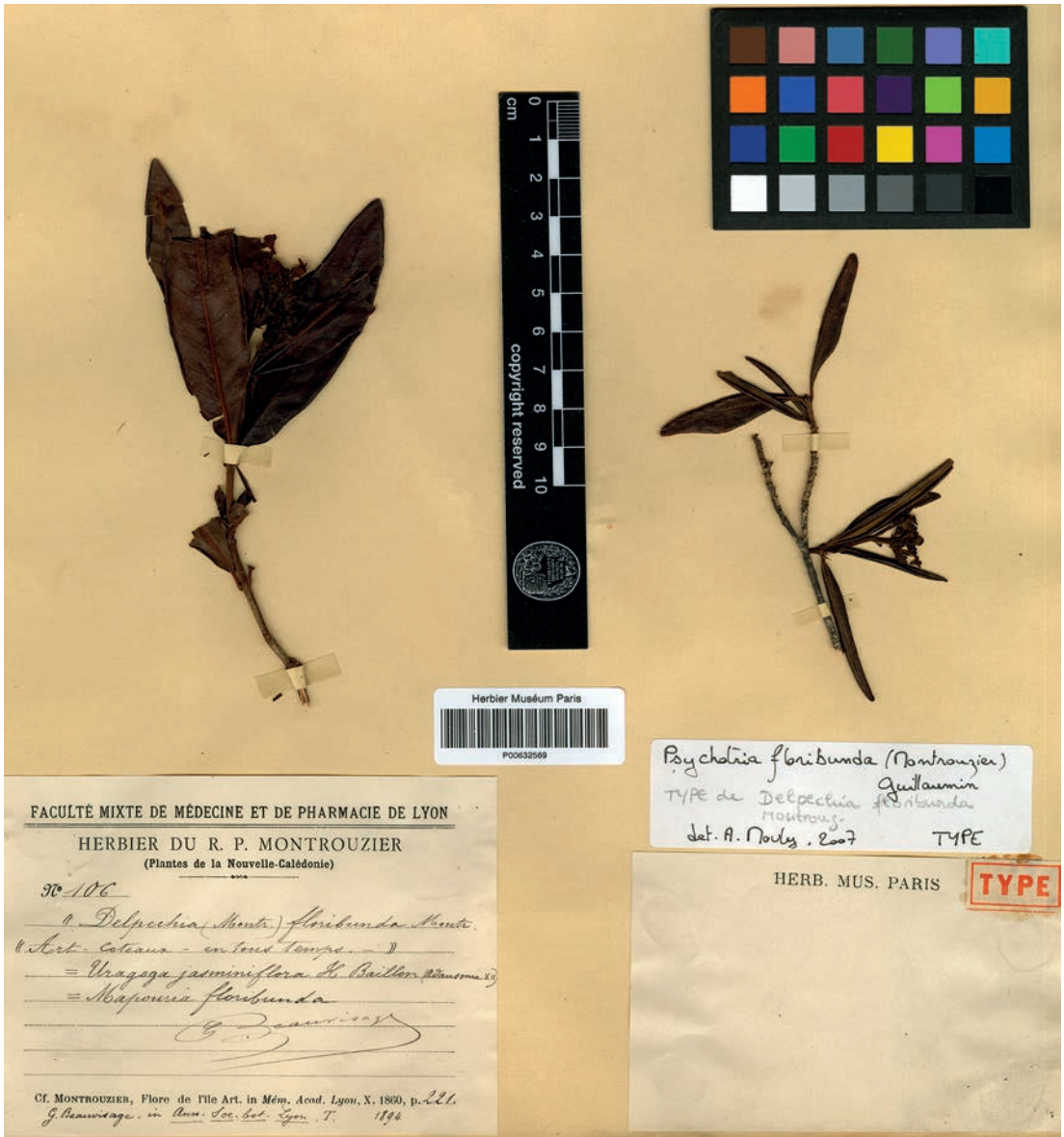


Fig. 25. — Lectotype de *Psychotria montrouzieri* Barrabé & J.Florence, nom. nov. (P00632569).

NOTES NOMENCLATUREALES

Suite aux travaux de Guillaumin & Beauvisage (1914), les récoltes suivantes sont citées pour *Delphechia floribunda*: « [Montrouzier...] 106 in Herb. Lugd.!, Paris!, Boiss., 192 in Herb. Monsp. ». Seule la récolte *Montrouzier 106*, clairement identifiée

par Beauvisage en 1894, a été retrouvée à P et est choisie comme lectotype.

Les deux taxons *Uragoga jasminiflora* Baill. et *Mapouria floribunda* (Montrouzier) Beauvis. correspondent à la même espèce car similaires morphologiquement et les spécimens types ont été tous

les deux collectés sur l'Île Art; ce qui avait déjà pu être noté par Beauvisage en 1901. Le nom *Psychotria floribunda* (Montrouzi.) Guillaumin est illégitime car publié postérieurement à son homonyme. *Uragoga jasmiflora* ne peut être combiné sous *Psychotria*, le binôme *P. jasmiflora* ayant déjà été publié. Le nom nouveau *P. montrouzieri* Barrabé & J. Florence, nom. nov. est par conséquent créé pour cette espèce.

37. *Psychotria nathaliae* (Baill.) Guillaumin

Archives de Botanique, Mémoires, Caen 3 (5): 31 (1930).

Uragoga nathaliae Baill., *Adansonia* 12: 248 (1879). — Citation dans le protologue: «viget in Austro-Caledonia montibus ferruginosis, inter Kouaoua et Kanala, ubi legit cl. Balansa (n. 1998)». — Type: Nouvelle-Calédonie. Montagnes ferrugineuses situées entre Couaoua [Kouaoua] et Kanala, XII.1869, bt., *Balansa* 1998 (holo-, P![P00633564]; iso-, P![P00633563]).

Psychotria nathaliae (Baill.) Guillaumin, *Annales du Musée colonial de Marseille* 9: 174 (1911), nom. inval.

NOTES NOMENCLATURALES

Voir la discussion sous 13. *Psychotria calothyrsa*.

38. *Psychotria nekouana* (Baill.) Guillaumin

Archives de Botanique, Mémoires, Caen 3 (5): 32 (1930).

Uragoga nekouana Baill., *Adansonia* 12: 287 (1879). — Citation dans le protologue: «viget in Austro-Caledonia ubi Aprili fructiferam legit cl. Balansa, in summo Nekou supra Bourail (exs., n. 1112)». — Type: Nouvelle-Calédonie. Sommet du Nékou, au-dessus de Bourail, vers 600 mètres d'altitude, IV.1869, fr., *Balansa* 1112 (holo-, P![P00633565]; iso-, K!; NOU!; P! × 2 [P00633566, P00633567]).

Psychotria nekouana (Baill.) Guillaumin, *Ann. Mus. Colon. Marseille* 9: 174 (1911), nom. inval.

39. *Psychotria nummularioides* Baill. ex Guillaumin

Archives de Botanique, Mémoires, Caen 3 (5): 32 (1930). — Citation dans le protologue: «Île des Pins (*Pancher* 503 et sans numéro); Lifou (*Deplanche, Thiébauld*

211, *Balansa* 2035); Ouvéa (*Sarasin* 860)». — Type: Nouvelle-Calédonie. Lifou, dans les forêts, VII.1869, bt., fl., fr., *Balansa* 2035 (lecto-, P![P00633572] désigné ici, Fig. 26; isolecto-, BM!; P! × 2 [P00633571, P00633573]). — Syntypes: Nouvelle-Calédonie. Île Lifou [Lifou], 1865, bt., fl. nouées, *Deplanche s.n.* (P![P00633570]); Île des Pins, bois dans les coraux, s.d. [mai], bt., fl. nouées, j.fr., *Pancher* 503 (P! × 2 [P00633568, P00633569] donné par le ministère de l'Algérie et des Colonies 1860); Île des Pins, bois croissant sur les coraux soulevés, V.1862, bt., fl., *Pancher s.n.* (P! × 2 [P00633574, P00633575]); Ouvéa, V.1912, bt., *Sarasin* 860 (P![P00633576]). — Syntype non retrouvé: *Thiébauld* 211 [Thiébauld].

Psychotria nummularioides Guillaumin var. *pubiflora* Guillaumin, *Mémoires du Muséum national d'Histoire naturelle, série B, Botanique* 4: 42 (1953), syn. nov. — Citation dans le protologue: «Maré: La Roche: base E. du Titi Kétou; ± 40 m., forêt littorale, corail soulevé ancien; exposition N.E., 1^{er} février 1946 ([*Virot*...] 1579)». — Type: Nouvelle-Calédonie. Maré, La Roche, base orientale du Titi Kétou, exposition NE, forêt littorale, corail soulevé ancien, ± 40 m, 1.II.1946, bt., *Virot* 1579 (holo-, P![P00634184]).

NOTES NOMENCLATURALES

La part d'herbier *Balansa* 2035 (P00633572) est choisie comme lectotype de *Psychotria nummularioides* Baill. ex Guillaumin car en meilleur état de conservation et car présentant tous les stades phénologiques de la plante. Le syntype *Thiébauld* 211 [Thiébauld] de Lifou, n'a pas été retrouvé. Un spécimen a pu être localisé à P: «Lifou [Lifou], 1865, bt., fl. nouées, fr., *Thiébauld* [Thiébauld] 20b [n°241] (P! P00748164)», sur lequel l'écriture du numéro 241 est peu lisible, et pourrait être considéré comme un 211, indiquant peut-être une erreur de numérotation dans le texte de Guillaumin (1930).

Psychotria nummularioides Guillaumin var. *pubiflora* Guillaumin est placé comme synonyme de *P. nummularioides*, car l'unique différence invoquée dans le protologue est la présence d'une pubescence externe du calice et de la corolle; ce qui à notre sens ne constitue pas un caractère suffisant pour distinguer les deux variétés. En outre l'examen précis des calices, corolles et boutons des récoltes citées dans le matériel original de *P. nummularioides* montre qu'ils sont également pubescents.

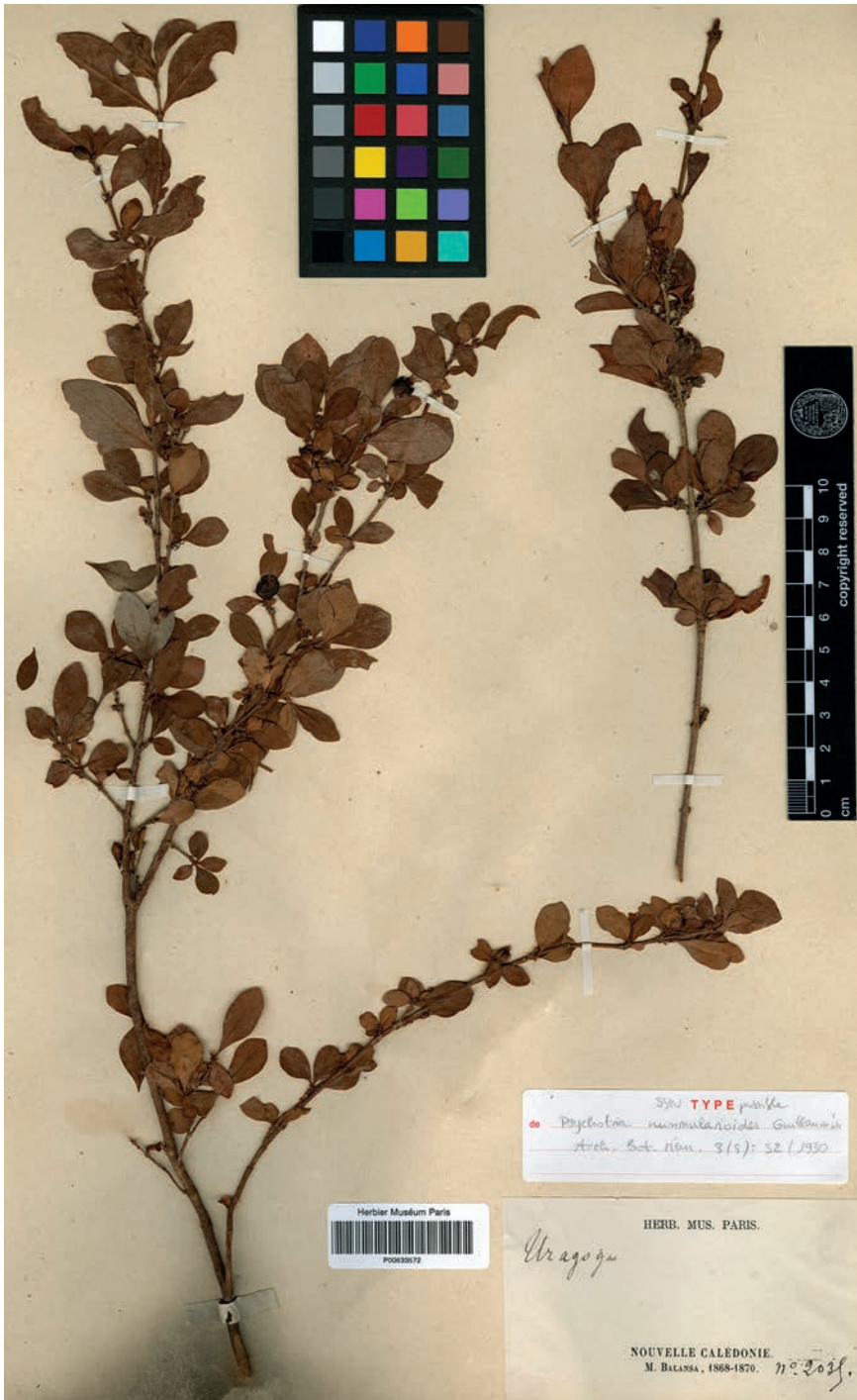


Fig. 26. — Lectotype de *Psychotria nummularioides* Baill. ex Guillaumin (P00633572).

40. *Psychotria oua-tilouensis* Guillaumin

Mémoires du Muséum national d'Histoire naturelle, série B, Botanique 8: 113 (1957). — Citation dans le protologue: «Oua Tilou, 300 m, serpentine, 13/IV/1951 (Baumann et Guillaumin 12.226, 12.285)». — Type: Nouvelle-Calédonie. Oua-Tilou, macchie, serpentines, 300 m, 13.IV.1951, st., *Guillaumin & Baumann-Bodenheim* 12285 (lecto-, P![P00633582] désigné ici, Fig. 27; isolecto-, G! × 2; Z[image]! × 2 [Z-000023052, Z-000023053]). — Syntype: Nouvelle-Calédonie. Oua-Tilou, macchie, serpentines, 300 m, 13.IV.1951, st., *Guillaumin & Baumann-Bodenheim* 12226 (P![P00633581]).

NOTES NOMENCLATURALES

La part d'herbier *Guillaumin & Baumann-Bodenheim* 12285 (P00633582) est choisie comme lectotype car comportant un plus grand nombre de doubles dont deux à G et deux à Z. En outre, l'ordre des collecteurs est celui qui apparaît sur l'étiquette des parts d'herbier.

Psychotria oua-tilouensis Guillaumin et *P. sagittalis* (Baill.) Guillaumin ex Barrabé & J. Florence comb. nov. (voir paragraphe 53. *P. sagittalis* comb. nov.) sont des espèces proches morphologiquement, comme l'a déjà fait remarquer Guillaumin (1957). La seule différence notable est la présence ou non d'un pétiole. Compte tenu de la relative rareté de *P. sagittalis* comb. nov. et du petit nombre de ses collections (une seule), il n'est pas possible de savoir s'ils constituent des entités spécifiques distinctes.

41. *Psychotria oubatchensis* Schltr.

Botanische Jahrbücher für Systematik, Pflanzengeschichte und Pflanzengeographie 39: 262 (1906). — Citation dans le protologue: «Nord-Bezirk: in den Wäldern des Mt. Ignambi bei Oubatche, c. 1200 m ü. M. — [Schlechter...] n. 15516, blühend im Dezember 1902». — Type: Nouvelle-Calédonie. Auf den Bergen bei Oubatche, 1200 m, 20.XII.1902, bt., *Schlechter* 15516 (lecto-, P![P00633583] désigné ici, Fig. 28; isolecto-, K!).

Psychotria lepidocalyx S. Moore, *Journal of the Linnean Society, Botany* 45: 340 (1921), syn. nov. — Citation dans le protologue: «Ignambi; frequent in forest; 3500-4200 ft. [Compton...] 1583». — Type: Nouvelle-Calédonie. Ignambi, forest, 3500-4200 ft., 1.VIII.1914, bt., *Compton* 1583 (holo-, BM! [BM000895897]).

Psychotria oreophila Guillaumin, *Mémoires du Muséum national d'Histoire naturelle, série B, Botanique* 8: 112 (1957), syn. nov. — Citation dans le protologue: «pentes du Mt Ignambi: piste de Gomen, 1.270 m, forêt mésohygrophile, 25/VIII/1951 (*Hurlimann* 1843)». — Type: Nouvelle-Calédonie. Mt. Ignambi, forêt méso-hygrophile, 1270 m, 25.VIII.1951, bt., *Hurlimann* 1843 (holo-, P![P00633580]; iso-, Z[image]! [Z-000023051]).

NOTES NOMENCLATURALES

Psychotria oreophila Guillaumin et *P. lepidocalyx* S. Moore sont placés en synonymie de *P. oubatchensis*, car similaires morphologiquement, écologiquement (hautes altitudes sur terrain volcano-sédimentaire) et géographiquement (chaîne montagneuse du Nord-Est de la Grande Terre entre Hienghène et Ouégoa).

42. *Psychotria pancheri* (Baill.) Schltr.

Botanische Jahrbücher für Systematik, Pflanzengeschichte und Pflanzengeographie 39: 263 (1906).

Uragoga pancheri Baill., *Adansonia* 12: 222 (1879). — Citation dans le protologue: «A variis collectoribus in Nova-Caledonia inventa est, interque alios a Pancher (*Mus. neo-caled.*, n. 333); *Vieillard*, n. 672, 2714, 2740, in sylvis humidis; *Deplanche*, n. 397; *Thiébaud*, n. 383, in sylvis; *Balansa*, n. 2025, 3214, in sylvis circa Kanala et Balade, ad 500-800 metr. alt.». — Type: Nouvelle-Calédonie. Forêts situées au-dessus de Balade, 500 m, 15.IV.1871, fr., *Balansa* 3214 (lecto-, P![P00633584] désigné ici, Fig. 29; isolecto-, P! × 2 [P00633585, P00633586]). — Syntypes: Nouvelle-Calédonie. Forêts situées au Sud de Canala, 800 m, 20.XI.1869, fr., *Balansa* 2025 (P! × 3 [P00634103, P00634104, P00634105]); Vallées humides du pic de Püébo [Pouébo], 1861-1867, bt., fl., *Deplanche* 397 (K! [communiqué par M. Lenormand 16/4/1968]; P! × 3 [P00633587, P00633588] présence d'un second code-barres P00633589 et avec une seconde numérotation et une seconde localité Wagap et *Vieillard* 2720, P00633591 présence d'un second code-barres P00633590 et avec une seconde numérotation et une seconde localité bois des Montagnes à Wagap et *Vieillard* 2720); s.loc., forêts humides, VI-IX.1870, fr., *Pancher* 333 p.p. (P! P00633597 présence d'un second code-barres P00633598 et avec des annotations supplémentaires V. 672, 2714 et 2740); s.loc., forêts humides, IX-XI.1862, fr., *Pancher* 3144¹ p.p. (P! × 2 [P00633600 avec une annotation supplémentaire V. 2714, P00748168]); s.loc.,



Fig. 27. — Lectotype de *Psychotria oua-tilouensis* Guillaumin (P00633582).



FIG. 28. — Lectotype de *Psychotria oubatchensis* Schltr. (P00633583).

forêts humides, XI, fr., *Thiébaud* 383 p.p. [*Thiébaud*] (P![P00634106]); Balade, 1861-1867, fr., *Vieillard* 2714 p.p. (P![P00634185]); Wagap, 1861-1867, bt., fl., *Vieillard* 2740 (P![P00748154]). — Syntype pro parte, excl. typ. Route de Ounia, massifs sur les cô-teaux, forêts humides, VI-IX.1862 [donné en 1870],

bt., fl., fr., *Pancher* 333 p.p. (BM! p.p. [étiqueté « A »]; K!; P! × 3 [P00633595 p.p. : étiqueté « B » présence d'un second code-barres P00633593 et avec une annotation supplémentaire V. n°672, P00633596 p.p. : étiqueté « B » présence d'un second code-barres P00633594 et avec une annotation supplémentaire



Fig. 29. — Lectotype de *Psychotria pancheri* (Baill.) Schltr. (P00633584).

V. 672, [P00633599](#) leg. Pancher 31441); Route de Ounia, VI [donné en 1870], bt., Pancher 333 p.p. (P![[P00633593](#) p.p. : étiqueté «A» présence d'un second code-barres [P00633595](#) et avec une annotation supplémentaire V. n°672]); s.loc., massifs sur les côteaux, [donné en 1870], fl., Pancher 333 p.p. (P![[P00633594](#) p.p. : étiqueté «A» présence d'un second code-barres [P00633596](#) et avec une annotation supplémentaire V. 672]); s.loc., 1862, fr., Pancher 31441 p.p. (P![[P00634101](#) avec une annotation supplémentaire V. 2740]); s.loc., forêt humide, XI, fl., Thiébaud 383 p.p. [Thiébauld] (P![[P00634107](#)]); s.loc., ravin profond boisé, sol schisteux, 1000 m, X, bt., fl., fr., Vieillard 672 p.p. (BM! [Vieillard 2714, 2740, 672, 675]); s.loc., s.d., fr., Vieillard 2714 p.p. (P![[P00634102](#)]); Montagnes ferrugineuses de Kanala [Canala], 1861-1867, bt., fl., Vieillard 672 p.p. (K!; P! × 3 [[P00748156](#) in herb. Drake, [P00748157](#), [P00748158](#)]).

NOTES NOMENCLATUREALES

L'examen du matériel original révèle un mélange de quatre espèces différentes sous ce taxon. En outre, la diagnose peut s'appliquer à chacune d'entre elles, car tous les caractères cités par Baillon sont très variables. Le nom *Psychotria pancheri* (Baill.) Schltr. usuel (attribué par les phytoécologues néo-calédoniens) correspond à l'espèce représentée par deux récoltes citées dans le protologue: *Balansa 2025* et *Balansa 3214* et par des spécimens présentant des mélanges de numérotation. La part d'herbier *Balansa 3214* ([P00633584](#)) est ainsi choisie comme lectotype car elle présente un meilleur état de conservation ainsi qu'un plus grand nombre de fruits mûrs. Parmi les autres spécimens appartenant à cette espèce, un effort a été fourni afin de les regrouper par récoltes similaires malgré les mélanges de numérotation. Enfin, parmi les trois autres espèces, deux sont inédites (*P. sp. E* et *P. sp. F*) et une correspond à une espèce décrite postérieurement aux travaux de Baillon: *P. rubefacta* (S.Moore) Guillaumin.

43. *Psychotria pininsularis* Guillaumin

Mémoires du Muséum national d'Histoire naturelle, série B, Botanique 8: 113 (1957). — Citation dans le protologue: «Île des Pins: Pic N'Ga: pentes S.O., serpentine, 26/IV/1951 (*Baumann 13506, 13512, 13522, 13525*),

pent. S., 29/IV/1951 (*Baumann 13715*)». — Type: Nouvelle-Calédonie. Île des Pins, Pic N'Ga, macchie, serp., 29.V.1951, bt., fl., *Baumann-Bodenheim 13715* (lecto-, P![[P00691188](#) désigné ici, Fig. 30; isolecto-, US! [US-00138923]). — Syntypes: Nouvelle-Calédonie. Île des Pins, Pic N'Ga, macchie, 26.V.1951, st., *Baumann-Bodenheim 13506* (P![[P00634112](#)]); Île des Pins, Pic N'Ga, macchie, serpent., 26.V.1951, fl. nouées, *Baumann-Bodenheim 13512* (P![[P00634113](#)]); Île des Pins, Pic N'Ga, macchie, 26.V.1951, bt., fl., *Baumann-Bodenheim 13522* (P![[P00634114](#)]); Île des Pins, Pic N'Ga, macchie, 26.V.1951, bt., fl., *Baumann-Bodenheim 13525* (P![[P00634115](#)]; Z[image!] [Z-000023059]).

NOTES NOMENCLATUREALES

La part d'herbier *Baumann-Bodenheim 13715* ([P00691188](#)) est choisie comme lectotype car elle est en meilleur état de conservation, comporte un plus grand nombre de boutons floraux et un dessin d'une coupe interne de corolle.

44. *Psychotria poissoniana* (Baill.) Guillaumin ex S.Moore

Journal of the Linnean Society, Botany 45: 338 (1921).

Uragoga poissoniana Baill., *Adansonia* 12: 230 (1879). — Citation dans le protologue: «oritru in ditione austrocaledonica ubi legit *Balansa* (n. 340, 1119, 2028, 2028a), in sylvis circa Noumea, cirquaue Kanala, supra Conceptionem et ad orientem Messioncoue, prope Port-Bouquet (Herb. Mus. par.)». — Type: Nouvelle-Calédonie. Forêts situées au-dessus de la Conception, près de Nouméa, 700 m, 3.XI.1868, bt., fl., j.fr., *Balansa 340* (lecto-, P![[P00634116](#) désigné ici, Fig. 31; isolecto-, K!; P! × 2 [[P00634117](#), [P00634118](#)]). — Syntypes: Nouvelle-Calédonie. Forêts situées au NE de la Conception, 700 m, 24.II.1869, j.fr., *Balansa 1119* (P! × 2 [[P00634119](#), [P00634120](#)]); Ravins ombragés à l'Ouest de Messioncoué, près de Port-Bouquet, 9.X.1869, bt., fl., *Balansa 2028* (P! × 3 [[P00634121](#), [P00634122](#), [P00634123](#)]); Forêts situées au sud de Canala, 600 m, XI.1869, bt., fl., *Balansa 2028a* (P![[P00634124](#)]).

Psychotria poissoniana (Baill.) Guillaumin ex S.Moore var. *brachypoda* Guillaumin, *Archives de Botanique, Mémoires, Caen* 3 (5): 33 (1930), **syn. nov.** — Citation dans le protologue: «Rives de la Dombéa, au-dessus de Koé (*Balansa 340a*)». — Type: Nouvelle-Calédonie. Rives de la Dombéa, au-dessus de Koé, 20.IX.1868, bt., fl., *Balansa 340a* (lecto-, P![[P00634190](#) désigné ici, Fig. 32; isolecto-, P! × 2 [[P00634188](#), [P00634189](#)]).

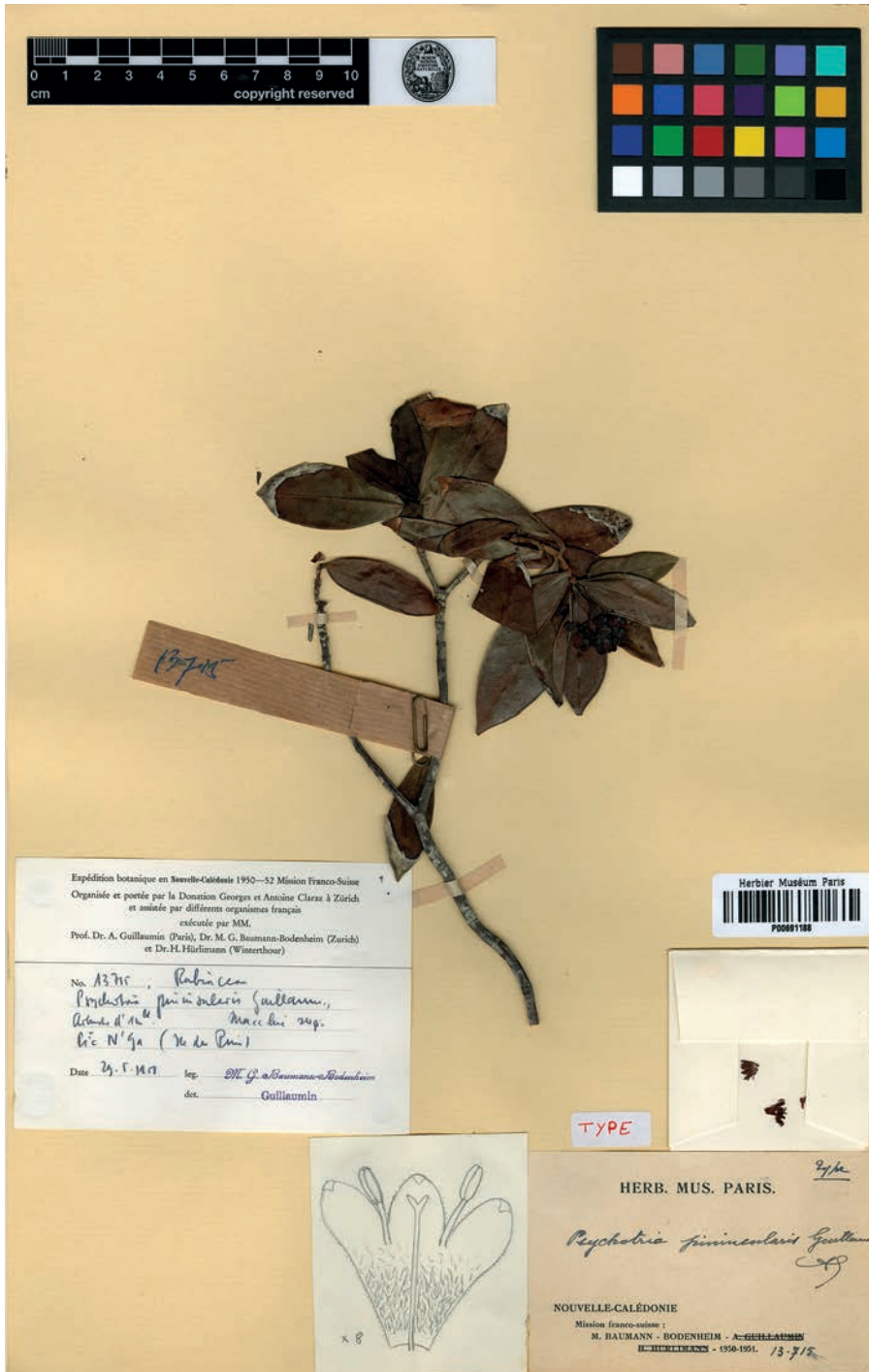


Fig. 30. — Lectotype de *Psychotria pininsularis* Guillaumin (P00691188).



FIG. 31. — Lectotype de *Psychotria poissoniana* (Baill.) Guillaumin ex S.Moore (P00634116).



FIG. 32. — Lectotype de *Psychotria poissoniana* (Baill.) Guillaumin ex S.Moore var. *brachypoda* Guillaumin (P00634190).

Psychotria poissoniana (Baill.) Guillaumin, *Annales du Musée colonial de Marseille* 9: 175 (1911), *nom. inval.* — In Sarasin F. & Roux J., *Nova Caledonia, Recherches scientifiques en Nouvelle-Calédonie et aux Îles Loyalty*, B. *Botanique* 1 (3): 237 (1922) "1921", *nom. illeg. superfl.*

Psychotria poissoniana (Baill.) Guillaumin ex A.P. Davis, *Botanical Journal of the Linnean Society* 157: 117 (2008), *nom. illeg. superfl.*

NOTES NOMENCLATUREALES

La part d'herbier *Balansa 340* (P00634116) est choisie comme lectotype d'*Uragoga poissoniana* Baill. car elle comporte un plus grand nombre de fleurs épanouies et présente tous les stades phénologiques de la plante.

Les noms *Psychotria poissoniana* (Baill.) Guillaumin et *P. poissoniana* (Baill.) Guillaumin ex A.P. Davis sont illégitimes, car publiés postérieurement à *P. poissoniana* (Baill.) Guillaumin ex S.Moore (ICBN: art. 52.1).

Psychotria poissoniana (Baill.) Guillaumin ex S.Moore var. *brachypoda* Guillaumin est placée comme synonyme de *P. poissoniana*, car les seules différences invoquées dans le protologue concernent la taille et la forme du limbe et du pétiole; ce qui à notre sens ne constitue pas un caractère suffisant pour distinguer les deux variétés de cette espèce variable morphologiquement.

Parmi les trois parts d'herbier de la récolte *Balansa 340a* présentes à P, celle portant le code-barres P00634190 est désignée comme lectotype de *Psychotria poissoniana* var. *brachypoda*, bien qu'il n'y ait pas l'identification ni l'annotation « type » de Guillaumin, et car elle comporte plus de fleurs épanouies.

45. *Psychotria pseudomicrodaphne* Guillaumin

Archives de Botanique, Mémoires, Caen 3 (5): 33 (1930), "*pseudo-microdaphne*". — Citation dans le protologue: « Mont Humboldt (*Balansa 2054*) ». — Type: Nouvelle-Calédonie. Forêts du Mont Humboldt, vers 1000 mètres d'altitude, 25.IX.1869, fr., *Balansa 2054* (holo-, P![P00634127]; iso-, K!; P! × 2 [P00634125, P00634126]).

Psychotria erectiloba Guillaumin, *Mémoires du Muséum national d'Histoire naturelle, série B, Botanique* 8: 109 (1957), *syn. nov.* — Citation dans le protologue: « près

du Camp Bernier au S. de la Mgne des Sources, 880 m, serpentine, forêt mésophile, exposition O., 21/II/1951 (*Hurlimann 919*) ». — Type: Nouvelle-Calédonie. Mt. des Sources, forêt mésophile, 830 m, 21.II.1951, bt., fl., *Hurlimann 919* (holo-, P![P00547086]; iso-, G!; Z[image]! [Z-000023033]).

NOTES NOMENCLATUREALES

Les fleurs décrites dans la diagnose de *Psychotria pseudomicrodaphne* Guillaumin n'ont pas été retrouvées, et sont probablement perdues. Les fruits décrits dans la diagnose de *P. erectiloba* Guillaumin n'ont pas été retrouvés, et sont également probablement perdus. En outre, ce taxon est placé en synonymie de *P. pseudomicrodaphne* car similaire morphologiquement, écologiquement (maquis minier à basse et haute altitude) et géographiquement (sommets montagneux et plaine des Lacs du Grand Sud de la Grande Terre).

46. *Psychotria pubituba* S.Moore

Journal of the Linnean Society, Botany 45: 337 (1921). — Citation dans le protologue: « Tonine; abundant in forest; 2000-3000 ft. [*Compton...*] 1974 ». — Type: Nouvelle-Calédonie. Tonine, forest, 2000-3000 ft., 2.X.1914, bt., fl., *Compton 1974* (holo-, BM! [BM000895899]).

47. *Psychotria pulchrebracteata* Guillaumin

In F.Sarasin & J.Roux, *Nova Caledonia, Recherches scientifiques en Nouvelle-Calédonie et aux Îles Loyalty*, B. *Botanique* 1(3): 238 (1922) '1921'. — Citation dans le protologue: « Neu-Caledonien, Wald oberhalb Tao, c. 500 m, [*Sarasin...*] No. 63, bl. 27 VI. 1911; Strauch, Blüte schneeweiss ». — Type: Nouvelle-Calédonie. forêts à Tao, 500 m, 27.VI.1911, bt., fl., *Sarasin 63* (holo-, P![P00634128]).

48. *Psychotria roseotincta* S.Moore

Journal of the Linnean Society, Botany 45: 340 (1921), "*roseo-tincta*". — Citation dans le protologue: « Ignambi; intermediate forest; 3000 ft.; gneiss. [*Compton...*] 1703 ». — Type: Nouvelle-Calédonie. Ignambi, intermediate forest, gneiss, 3000 ft., 1914, bt., fl., *Compton 1703* (holo-, BM! [BM000895901]).



FIG. 33. — Lectotype de *Psychotria rosarinifolia* (Baill.) Schltr. (P00634129).

49. *Psychotria rosmarinifolia* (Baill.) Schltr.

Botanische Jahrbücher für Systematik, Pflanzengeschichte und Pflanzengeographie 39: 261 (1906).

Uragoga rosmarinifolia Baill., *Adansonia* 12: 291 (1879). — Citation dans le protologue: «crescit in Nova-Caledonia ubi legit cl. Vieillard (*herb.*, n. 695) in sylvis circa Balade». — Type: Nouvelle-Calédonie. Bois de Balade, 1855-1860, bt., fl., fr., *Vieillard* 695 (lecto-, P! [P00634129] désigné ici, Fig. 33; isolecto-, NOU!; P! × 3 [P00634130 communiqué par M. Lenormand, P00634131 in herb. Drake, P00729236]).

Psychotria pueboensis Ruhsam, *Botanical Journal of the Linnean Society* 157: 117 (2008).

Uragoga ligustrina Baill., *Adansonia* 12: 253 (1879). — *Psychotria ligustrina* (Baill.) Guillaumin, *Annales du Musée colonial de Marseille* 9: 174 (1911), *nom. illeg.* — *Psychotria ligustrina* (Baill.) Guillaumin, *Archives de Botanique, Mémoires, Caen* 3 (5): 31 (1930), *nom. illeg.* — non *Psychotria ligustrina* Willd. ex Schult., in J.J. Roemer & J.A. Schultes, *Systema Vegetabilium* 5: 188 (1819). — Citation dans le protologue: «viget in ditone austro-caledonica ubi Martio florigeram legebatur cl. Balansa (*exs.*, n. 3194), in sylvis inter Tchiao et Puebo (fructus nobis ignoti, e collectore «carnosi albique» immaturi calyce persistente coronati)». — Type: Nouvelle-Calédonie. Forêts situées entre Tchiao et Poébo [Pouébo], III.1871, bt., fl. nouées, fr., *Balansa* 3194 (holo-, P! [P00633527]; iso-, P! × 2 [P00633526, P00633528]).

NOTES NOMENCLATUREALES

Parmi les quatre parts d'herbier de la récolte *Vieillard* 695 présentes à P, celle portant le code-barres P00634129 est désignée comme lectotype de *Psychotria rosmarinifolia* (Baill.) Schltr., malgré l'absence d'annotation de Baillon, et car elle comporte plus de matériel fertile en meilleur état de conservation.

Psychotria pueboensis Ruhsam est placé en synonymie de *P. rosmarinifolia* car similaires morphologiquement (à l'exception de différences observées dans la largeur des feuilles) et géographiquement (régions de Ouégoa et Pouébo).

50. *Psychotria rubefacta* (S.Moore) Guillaumin

Archives de Botanique, Mémoires, Caen 3 (5): 34 (1930).

Cephaelis rubefacta S.Moore, *Journal of the Linnean Society, Botany* 45: 343 (1921), "*Cephaelis*". — Citation dans le protologue: «Mt. Mou; forest of gully in serpentine; 1500 ft. [*Compton*...] 435». — Type: Nouvelle-Calédonie. Mont Mou, forest of gully in serpentine, 1500 ft., 7.III.1914, fl., *Compton* 435 (holo-, BM! [BM000895906]).

Psychotria rubiginosa Baill. ex Guillaumin, *Journal of the Arnold Arboretum* 7: 102 (1926), *nom. illeg.* — non *Psychotria rubiginosa* Elmer ex Merr., *The Philippines Journal of Science* 1(Suppl.): 135 (1906). — Citation dans le protologue: «Rain forests, base of Mont Mou, [*White*...] no. 2062; small tree about 5 m. high; flowers in a dense terminal sessile head surrounded by white bracts». — Type: Nouvelle-Calédonie. Base of Mont Mou, in rainforest, 6.X.1923, fl. nouées, *White* 2062 (holo-, P! [P00748163]; iso-, K!).

NOTES NOMENCLATUREALES

Le spécimen type du nom illégitime *Psychotria rubiginosa* Baill. ex Guillaumin (homonymie hétérotypique) appartient à l'espèce *P. rubefacta*.

51. *Psychotria rupicola* (Baill.) Schltr.

Botanische Jahrbücher für Systematik, Pflanzengeschichte und Pflanzengeographie 39: 263 (1906).

Uragoga rupicola Baill., *Adansonia* 12: 288 (1879). — *Cremocarpon rupiculum* (Baill.) Bremek., *Candollea* 16: 170 (1958).

Furcatella rupicola (Baill.) Baum.-Bod., *Systematik der flora von Neu-Caledonien (Melanesien-Südpazifik)* 4: 103 (1988), *nom. inval.*

Furcatella rupicola (Baill.) Baum.-Bod., *Systematik der flora von Neu-Caledonien (Melanesien-Südpazifik)* 5: 98 (1989), *nom. inval.* — Citation dans le protologue: «oritur in ditone austro-caledonica, ubi legerunt Pancher (qui plantam in suothe herb. *Psychotriam rupestrem* vocavit), in cacuminibus ferruginosis; *Deplanche* (n. 49); *Baudouin*; *Vieillard* (*herb.*, n. 727) in montibus prope Balade; *Balansa* (n. 367) in collibus ferruginosis ad sinum Prony, (n. 367a) ad ripas fl. Dumbea, supra Koe, (n. 1126) ad riv. Kouvele, prope Koe (n. 1127), in monte Mi, (n. 2009) ad Messioncoue, prope Port-Bouquet, in collibus ferruginosis». — Type: Nouvelle-Calédonie. s.loc., s.d., bt., fl., *Pancher s.n.* (lecto-, P! [P00729229] désigné par Bremekamp en 1958). — Syntypes: Nouvelle-Calédonie. Baie de Prony, collines ferrugineuses, IX.1868, bt., fl., *Balansa* 367 (P! × 3 [P00634169, P00634168, P00634170]);



FIG. 34. — Lectotype de *Psychotria balansae* (Baill.) Guillaumin (P00547140).

Rives de la Dumbéa, au-dessus de Koé, terrains ferrugineux, 20.XI.1868, fr., *Balansa 367a* (K!; P! × 3 [P00634171, P00634172, P00634173]); Collines argilo-ferrugineuses encaissant la Kouvelé [Couvelée], près de Koé, 30.I.1869, fr., *Balansa 1126* (P! × 2 [P00634163, P00634164]); Messioncoué, près du Port-Bouquet, sur les collines ferrugineuses, 22.IX.1869, bt., fl., fr., *Balansa 2009 p.p.* (P! × 3 [P00634160 p.p.: étiqueté «A» présence d'un second code-barres P00729243, P00634161, P00634162]); s.loc., 1868, bt., *Baudouin s.n.* (P![P00634174]); Montagnes de Balade, 1855-1860, bt., *Vieillard 727 p.p.* (P! × 2 [P00634176, une part sans code-barres]). — Syn-type pro parte, excl. typ.: Mont-Mi, sur les collines argilo-ferrugineuses, III.1869, bt., fr., *Balansa 1127* (P! × 3 [P00634165, P00634166, P00634167]); Messioncoué, près du Port-Bouquet, sur les collines ferrugineuses, 22.IX.1869, bt., fl., fr., *Balansa 2009 p.p.* (P![P00729243 p.p.: étiqueté «B» présence d'un second code-barres P00634160]); s.loc., s.d., bt., fl., *Deplanche 49* (K!; P! × 4 [P00634157, P00634158, P00634159, une part sans code-barres in herb. Drake]); Montagnes de Balade, 1855-1860, bt., fr., *Vieillard 727 p.p.* (NOU!; P! × 2 [P00634175, P00634177]).

NOTES NOMENCLATUREALES

En 1958, Bremekamp (1958) combine l'espèce sous le genre *Cremocarpon* Boiv. ex Baill. et effectue par la même occasion sa lectotypification en désignant la récolte *Pancher s.n.* et *s.l.* Un seul herbier de Pancher sans numéro ni localité, de petite taille (un seul morceau de rameau), en fleurs et boutons (P00729229) a été trouvé à P. Il porte l'annotation «*Psychotria rupestris* Pancher» écrite par Baillon, telle qu'il l'a reportée dans son protologue. En outre, des recherches effectuées dans les herbiers où Bremekamp a travaillé (L et U) se sont avérées infructueuses (G.Thijssse, comm. pers. 2010). Le spécimen de Paris est ainsi considéré comme le lectotype de *P. rupicola*, bien qu'aucune indication de la part de Bremekamp n'ait été relevée sur l'herbier. Les syntypes *Balansa 1127*, *Balansa 2009 p.p.*, *Deplanche 49* et *Vieillard 727 p.p.* ne correspondent pas à *P. rupicola* mais à *P. declieuxioides*.

52. *Psychotria sagittalis* (Baill.) Guillaumin ex Barrabé & J.Florence, comb. nov.

Uragoga sagittalis Baill., *Adansonia* 12: 249 (1879). — Citation dans le protologue: «viget in ditone austro-

caledonica, ubi in declivitate occidentali montis Mi, ad colles ferruginos legit cl. *Balansa* (exs., n. 1116)». — Type: Nouvelle-Calédonie. Versant occidental du Mont-Mi, sur les collines argilo-ferrugineuses, 20.II.1869, fr., *Balansa 1116* (holo-, P![P00634132]; iso-, NOU!; P! × 2 [P00634133, P00634134 in herb. Drake]).

Psychotria sagittalis (Baill.) Guillaumin, *Annales du Musée colonial de Marseille* 9: 175 (1911), *nom. inval.*

NOTES NOMENCLATUREALES

La combinaison d'*Uragoga sagittalis* Baill. n'a jamais été validement publiée, bien que le nom de *Psychotria sagittalis* (Baill.) Guillaumin ex Barrabé & J.Florence comb. nov. ait été initialement attribué à Guillaumin (1911). Voir aussi la discussion sous 40. *P. oua-tilouensis*.

53. *Psychotria saltiensis* (S.Moore) Guillaumin

Archives de Botanique, Mémoires, Caen 3 (5): 35 (1930).

Cephaelis saltiensis S.Moore, *Journal of the Linnean Society, Botany* 45: 343 (1921), «*Cephaëlis*». — Citation dans le protologue: «Mt. Mou; coniferous forest; 3500 ft.; serpentine. [Compton...] 490». — Type: Nouvelle-Calédonie. Mont Mou, coniferous forest, serpentine, 3500 ft., 10.III.1914, fl., fr., *Compton 490* (holo-, BM! [BM000895907]).

Uragoga balansae Baill., *Adansonia* 12: 223 (1879), *syn. nov.* — *Mapouria balansae* (Baill.) Beauvis., *Annales de la Société Botanique de Lyon* 26: 54 (1901). — *Cephaelis balansae* (Baill.) S.Moore, *Journal of the Linnean Society, Botany* 45: 342 (1921), «*Cephaëlis*». — *Psychotria balansae* (Baill.) Guillaumin, *Archives de Botanique, Mémoires, Caen* 3 (5): 27 (1930), *nom. illeg.* — non *Psychotria balansae* Pit., in Lecomte, *Flore générale de l'Indo-Chine* 3: 353 (1924). — Citation dans le protologue: «in montibus Novae-Caledoniae oritur, ubi legit cl. *Balansa* (n. 1120) in cacumine montis Mi, ad alt. 1000 metr., et (n. 3424) ad summum montem Arago, ad alt. 1200 metr., Martio floriferam fructiferamque (sect. *Podocephaelis*?)». — Type: Nouvelle-Calédonie. Sommet du Mont Mi, vers 1000 m d'alt., 25.III.1869, bt., fl., fr., *Balansa 1120* (lecto-, P![P00547140] désigné ici), Fig. 34. — Syntype: Nouvelle-Calédonie. Mont Humboldt, vers 1200 m d'altitude, III.1872, bt., fr., *Balansa 3424* (P! × 2 [P00547138, P00547139]).

Psychotria mons-mi Ruhsam, *Botanical Journal of the Linnean Society* 157: 117 (2008), *nom. illeg. superfl.*

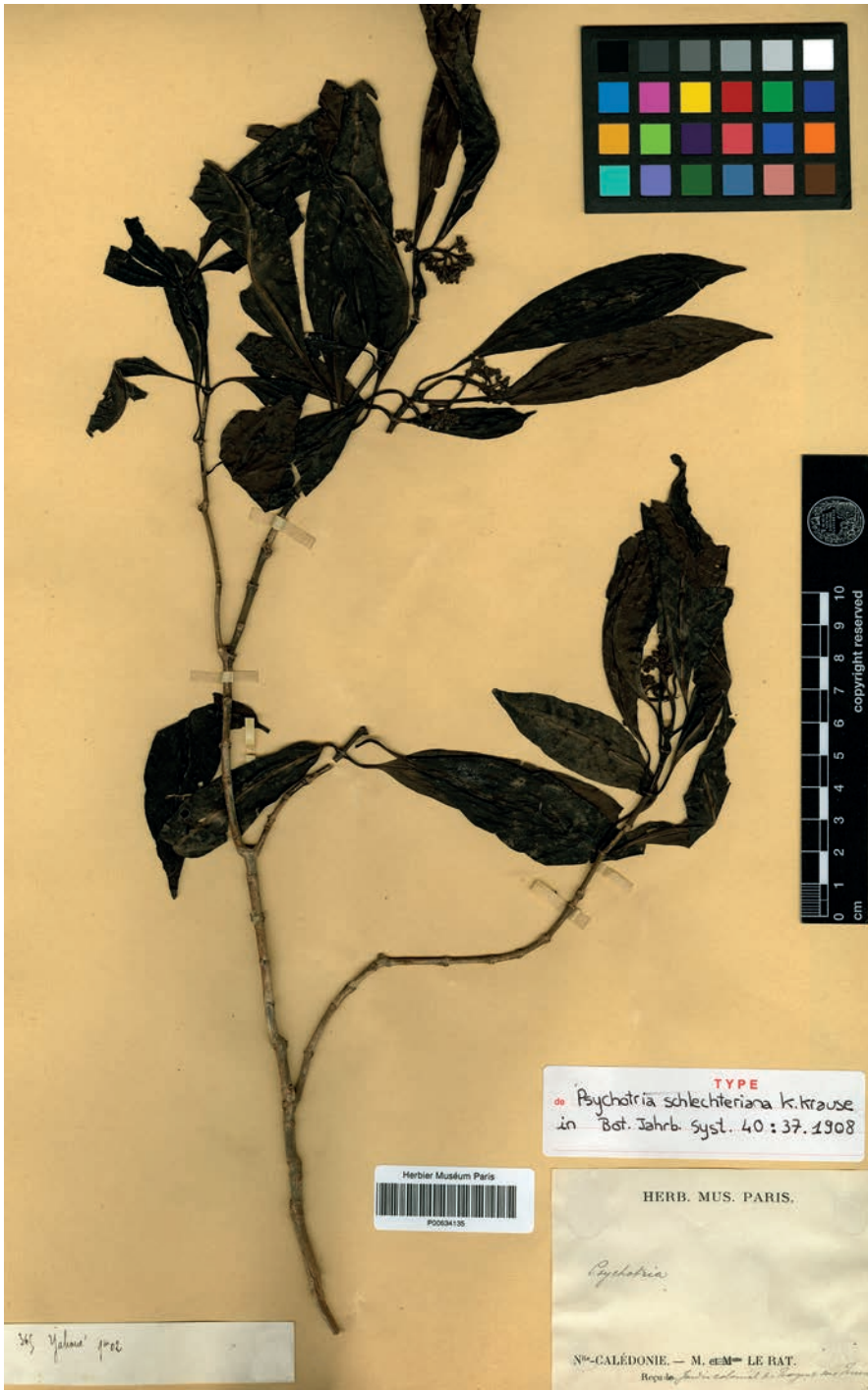


Fig. 35. — Lectotype de *Psychotria schlechteriana* K. Krause (P00634135).

NOTES NOMENCLATUREALES

La localité du syntype *Balansa 3424* (Mont Humboldt) d'*Uragoga balansae* Baill. est différente de celle de la diagnose (Mont Arago). La récolte a été identifiée par Baillon et cette localité est considérée comme une erreur de manuscrit. En l'occurrence la part d'herbier *Balansa 1120* (P00547140) a été choisie préférentiellement comme lectotype du taxon car présentant tous les stades phénologiques et coïncidant avec la citation du protologue. Par ailleurs, ce taxon est placé comme synonyme de *Psychotria saltiensis* (S.Moore) Guillaumin, car similaire morphologiquement.

Le nom *Psychotria mons-mi* Ruhsam est illégitime car il a été créé par Ruhsam *et al.* (2008) pour placer sous *Psychotria*, l'espèce initialement décrite sous *Uragoga balansae*, malgré l'existence du nom *P. saltiensis* publié antérieurement (Moore 1921) et correspondant à cette même espèce.

54. *Psychotria schlechteriana* K.Krause

Botanische Jahrbücher für Systematik, Pflanzengeschichte und Pflanzengeographie 40(92): 37 (1908). — Citation dans le protologue: «Süd-Bezirk: Yahoué (*A. Le Rat n. 365*, blühend im September 1902)». — Type: Yahoué, IX.1902, bt., *Le Rat 365* (lecto-, P![P00634135] désigné ici, Fig. 35).

Psychotria papillosa Guillaumin, *Bulletin du Muséum national d'Histoire naturelle, sér. 2*, 1: 119 (1929), *nom. illeg. superfl.*

NOTES NOMENCLATUREALES

En 1908, Krause décrit *Psychotria schlechteriana* K.Krause en citant la seule récolte *Le Rat 365*. Vingt ans plus tard, Guillaumin (1929) décrit *P. papillosa* Guillaumin en utilisant la même récolte. Ce dernier est par conséquent considéré comme illégitime superflu (ICBN: art. 52). Les diagnoses latines de Krause et Guillaumin sont partiellement discordantes. Guillaumin mentionne la présence de papilles sur toutes les parties fertiles (axes de l'inflorescence, calice et extérieur de la corolle), ainsi qu'une pilosité dense à l'intérieur du tube de la corolle, contrairement à Krause qui ne fait mention que d'une pilosité éparsée interne du tube de la corolle. L'unique spécimen type localisé à P coïncide avec les deux conceptions, mais semble indiquer que la description de Guillaumin est plus soignée.

55. *Psychotria schumanniana* Schltr.

Botanische Jahrbücher für Systematik, Pflanzengeschichte und Pflanzengeographie 39: 263 (1906).

Cephaelis schumanniana (Schltr.) S.Moore, *Journal of the Linnean Society, Botany* 45: 343 (1921), '*Cephaëlis*'. — Citation dans le protologue: «Nord-Bezirk: in den Wäldern des Mont Ignambi bei Oubatche, c. 900 m ü. M. — [*Schlechter...*] n. 15400, blühend im Dezember 1902». — Type: Nouvelle-Calédonie. Auf den Bergen bei Oubatche, 900 m, 13.XII.1902, bt., fl., *Schlechter 15400* (lecto-, P![P00634136] désigné ici, Fig. 36; isolecto-, BM!; K!; Z[image]! [Z-000023073]).

56. *Psychotria semperflorens*
(Pancher ex Beauvis.) Guillaumin

Archives de Botanique, Mémoires, Caen 3 (5): 35 (1930).

Mapouria semperflorens Pancher ex Beauvis., *Annales de la Société Botanique de Lyon* 26: 54 (1901). — Citation dans le protologue: «Hab. in nemorosis Novae Caledoniae (*Pancher!* – *Balansa 366!* [*Uragoga noumeensis* H. Bn. mss.]. 366a! 2039! – *Vieillard n°685!* *Thiébaud*, Yaté juin 1864!)». — Type: Nouvelle-Calédonie. Forêts de la baie de Prony, IX.1868, bt., fl., *Balansa 366a* (lecto-, P![P00634193] désigné ici). — Syntypes: Nouvelle-Calédonie. Bosquets des environs de Nouméa, IX.1868, bt., fl., *Balansa 366 p.p.* (P! × 3 [P00634194, P00634195, P00634196]); Bosquets situés à l'Est du Pont des Français, 10.VI.1869, bt., fr., *Balansa 2039* (P! × 2 [P00634198, P00634199]); Montagne de M'Bée, 1855-1860, bt., fl., *Vieillard 685 p.p.* (P! × 4 [P00634201 communiqué par M. Lenormand, P00634202, P00634203, P00634204]); s.loc., s.d., bt., *Vieillard 685 p.p.* (P![P00634200]). - Syntype non retrouvé: *Thiébaud s.n.* [*Thiébault!*], Yaté juin 1864. - Syntype pro parte, excl. typ.: Bosquets des environs de Nouméa, IX.1868, j.fr., *Balansa 366 p.p.* (P![P00634197]); s.loc., s.d. [mai, juillet, septembre, décembre], bt., fl., *Vieillard 685 p.p.* (BM!; P![P00634205] donné par M. Hennecart)].

Psychotria speciosa (Montrouz.) S.Moore var. *longifolia* S.Moore, *Journal of the Linnean Society, Botany* 45: 335 (1921), *syn. nov.* — Citation dans le protologue: «Riv. N'goyé; in *Casuarina-Agathis* forest; 400 ft.; serpentine. [*Compton...*] 2061. Shrub 6 ft. Flowers rosy-red, scentless». — Type: Nouvelle-Calédonie. Riv. N'goyé, in *Casuarina-Agathis* forest, 400 ft., 18.X.1914, bt., fl., serpentine, *Compton 2061* (holo-, BM!).



Fig. 36. — Lectotype de *Psychotria schumanniana* Schltr. (P00634136).

NOTES NOMENCLATURALES

Guillaumin (1930: 35) crée involontairement le nom combiné *Psychotria semperflorens* (Pancher ex Beauvis.) Guillaumin, en effectuant l'acte nomenclatural conforme aux règles du code par citation directe de son basionyme (1930: 35) et indirecte de sa référence (1930: 27). L'examen du matériel original cité dans la diagnose de Beauvisage (1901) révèle un mélange de deux espèces. La première correspond à *P. gabriellae*. La seconde, dénommée dans cette étude *P. sp. G*, correspond à une autre espèce qui n'a jamais fait l'objet d'une description formelle avant celle de Beauvisage. Compte tenu que cette description est succincte et peu distinctive («*Folia (in sicco marmorata) lata. Corolla rosea v. lilacea (Pancher)*»), il n'est pas possible de savoir laquelle de ces deux espèces doit porter le nom de *P. semperflorens*. Il a été décidé d'attribuer à l'espèce *P. sp. G*, le nom de *P. semperflorens* pour trois raisons. Tout d'abord, ce dernier nom a été largement utilisé par le passé par les phytoécologues néo-calédoniens pour désigner cette espèce. Ensuite, si ce nom avait été attribué à l'espèce représentée par *P. gabriellae*, une mise en synonymie du nom *P. semperflorens* sous *P. gabriellae* aurait été alors nécessaire, ainsi que la description formelle de *P. sp. G*. Enfin *P. sp. G* est plus largement représentée dans le matériel original ayant servi à la description de *P. semperflorens* (quatre récoltes pour un total de 11 parts d'herbier: *Balansa 366a*, *Balansa 366 p.p.*, *Balansa 2039*, *Vieillard 685 p.p.*) que *P. gabriellae* (deux récoltes à une part chacune: *Balansa 366 p.p.* et *Vieillard 685 p.p.*). La part d'herbier *Balansa 366a* (P00634193) est par conséquent choisie comme lectotype de *P. semperflorens* car correspondant à *P. sp. G* et présentant un meilleur état de conservation ainsi que de nombreux boutons et fleurs épanouies.

Le nom *Psychotria speciosa* (Montrouz.) S.Moore est illégitime (homonyme hétérotypique [ICBN: art. 52.1], voir sous 8. *P. belepensis* Barrabé & Mouly, nom. nov.), cependant le nom de variété *P. speciosa* (Montrouz.) S.Moore var. *longifolia* S.Moore reste légitime (ICBN: art. 55.2). En outre, ce taxon est placé comme synonyme de *P. semperflorens*, car similaire morphologiquement.

57. *Psychotria spachiana* (Baill.)

Guillaumin ex Barrabé & Mouly, comb. nov.

Uragoga spachiana Baill., *Adansonia* 12: 285 (1879). — Citation dans le protologue: «oritur in ditone austrocaledonica ubi legit, Decembre floriferam, cl. *Balansa (exs., n. 3651)* in sylvis superioribus fl. Dotio». — Type: Nouvelle-Calédonie. Forêts situées dans la partie supérieure du bassin du Dotio [Dothio], XII.1871, bt., fl. nouées, fr., *Balansa 3651* (holo-, P! [P00547132]; iso-, NOU!; P! × 2 [P00547130, P00547131]).

NOTES NOMENCLATURALES

Voir la discussion sous 9. *Psychotria bourailensis*.

58. *Psychotria toninensis* S.Moore

Journal of the Linnean Society, Botany 45: 341 (1921). — Citation dans le protologue: «Tonine; in forest shade; 3000 ft. [*Compton...*] 1940». — Type: Nouvelle-Calédonie. Tonine, forest shade, 3000 ft., 30.IX.1914, fl., *Compton 1940* (holo-, BM! [BM000895904]).

Psychotria dammatorum Guillaumin, *Bulletin du Muséum national d'Histoire naturelle, sér. 2*, 38: 115 (1961), p.p., nom. inval. — Citation dans le protologue: «Massifs forestiers à 1000-1100 m (*Service pénitentiaire 227*), Wagap: bois des montagnes (*Vieillard 2.713*)». — Syntype: Nouvelle-Calédonie. Wagap, bois des montagnes, 1861-1867, bt., fl., *Vieillard 2713* (P! × 2 [P00632564, P00632565]).

NOTES NOMENCLATURALES

Voir la discussion sous 23. *Psychotria fuscopilosa*.

59. *Psychotria trisulcata* (Baill.) Guillaumin

Archives de Botanique, Mémoires, Caen 3 (5): 35 (1930).

Uragoga trisulcata Baill., *Adansonia* 12: 289 (1879). — Citation dans le protologue: «oritur in ditone austrocaledonica, ubi solus hucusque legit cl. *Deplanche (Herb., n. 421)*, ad Poebo». — Type: Nouvelle-Calédonie. Pouébo, 1861-1867, fr., *Deplanche 421* [V. 2770, *Mus. Neocal. n°82*] (lecto-, P! [P00634149] désigné ici, Fig. 37; isolecto-, K!; P! × 2 [P00634148 icon. de Bailon, P00729232]). — Syntype: Nouvelle-Calédonie. Poebo [Pouébo], 1861-1867, fr., *Deplanche 421* [*Vieillard 2770, M.L. n°82, n°32*] (G!; P! × 2 [P00634147, une part sans code-barres]).



FIG. 37. — Lectotype de *Psychotria trisulcata* (Baill.) Guillaumin (P00634149).

Psychotria trisulcata (Baill.) Guillaumin, *Annales du Musée colonial de Marseille* 9: 175 (1911), *nom. inval.*

NOTES NOMENCLATUREALES

Sept spécimens correspondant au type cité dans le protologue, *Deplanche 421*, ont été trouvés à G, K et P. Quatre sont issus de la même récolte, étant donné les qualités de séchage (trois à P: codes-barres [P00634148](#), [P00634149](#), [P00729232](#) et un à K). Les trois autres spécimens sont distincts (deux à P: code-barres [P00634147](#) et une part sans code-barres, et un à G). Le nom est lectotypifié à partir du spécimen en fruits de P ([P00634149](#)), car portant l'identification de Baillon et un des isolectotypes ([P00634148](#)) présente un dessin d'une coupe transversale du fruit fait par Baillon.

60. *Psychotria vieillardii* (Baill.) Guillaumin

In F.Sarasin & J.Roux, *Nova Caledonia, Recherches scientifiques en Nouvelle-Calédonie et aux Îles Loyalty*, *B. Botanique* 1(3): 238 (1922) "1921".

Uragoga vieillardii Baill., *Adansonia* 12: 224 (1879). — Citation dans le protologue: « a cl. Vieillard (herb., n. 667) lecta est in Novae-Caledoniae monte M'Bée ». — Type: Nouvelle-Calédonie. montagnes de M'bée, 1855-1860, bt., fl., fr., Vieillard 667 (holo-, P! [[P00634153](#) présence d'une annotation supplémentaire « avec n°488 »]; iso-, G! [Lenormand 1862]; K!; NOU!; P! × 3 [[P00634152](#), [P00634154](#) in herb. Drake, [P00729227](#)]).

Cephaelis bouvardioides S.Moore, *Journal of the Linnean Society, Botany* 45: 344 (1921), "*Cephaelis*", *syn. nov.* — Citation dans le protologue: « Ignambi; forest margin; 2000 ft.; frequent; gneiss. [*Compton...*] 1477 ». — Type: Nouvelle-Calédonie. Ignambi, forest margin, gneiss, 2000 ft., 29.VII.1914, bt., fl., *Compton 1477* (holo-, BM! [BM000895905]; iso-, P! [[P00632562](#)]).

Psychotria vieillardii (Baill.) Guillaumin, *Annales du Musée colonial de Marseille* 9: 175 (1911), *nom. inval.*

NOTES NOMENCLATUREALES

La part d'herbier de *Psychotria vieillardii* (Baill.) Guillaumin, portant le code-barres [P00634153](#), présente une annotation supplémentaire « avec n°488 », visiblement postérieure à l'étiquette du spécimen. Elle est toutefois considérée comme l'holotype de l'espèce car clairement identifiée par

Baillon et car elle comporte plus de fleurs épanouies que les autres parts de la même récolte.

Cephaelis bouvardioides S.Moore est placé comme synonyme de *P. vieillardii*, car similaire morphologiquement, écologiquement (moyenne altitude sur terrains volcano-sédimentaires) et géographiquement (chaîne montagneuse du Nord-Est de la Grande Terre).

61. *Psychotria wagapensis* Guillaumin

Bulletin de la Société botanique de France 91: 47 (1944). — Citation dans le protologue: « Wagap (Vieillard 2782) ». — Type: Nouvelle-Calédonie. Wagap, 1861-1867, bt., fl., Vieillard 2782 (lecto-, P! [[P00634155](#)] désigné ici, Fig. 38). — Syntype: Nouvelle-Calédonie. s.loc., 1861-1867, fr., Vieillard 2782 (P! [[P00634156](#)]).

NOTES NOMENCLATUREALES

Les deux spécimens portant le numéro 2782 de Vieillard semblent appartenir à deux récoltes différentes. Le premier est en fruits avec un limbe très coriace ([P00634156](#)). Le second est en fleurs avec un limbe chartacé ([P00634155](#)). Ce dernier est choisi comme lectotype, car il présente un meilleur état de conservation et la diagnose comporte plus de détails floristiques que fructifères.

Incertae species

62. *Douarrea alba* Montrouz.

Mémoires de l'Académie impériale des Sciences, Belles-Lettres et Arts de Lyon, Section des Sciences 10: 223 (1860). — Citation dans le protologue: « flores in aprili et novembri. — In collibus et sylvis insulae Art. Ab indigenis Mala di buan nuncupati ».

Mapouria douarrei Beauvis., *Annales de la Société linéenne de Lyon* 19: 25 (1894). — non *Mapouria alba* (Ruiz & Pav.) Müll.Arg., *Flora* 59: 458 (1876). — non *Psychotria alba* Ruiz & Pav., *Flora Peruviana, et Chilensis* 2: 58 (1799).

NOTES NOMENCLATUREALES

Les recherches d'échantillons types pour ce taxon se sont avérées infructueuses (Beauvisage 1894, 1901; Guillaumin & Beauvisage 1914), l'herbier



FIG. 38. — Lectotype de *Psychotria wagapensis* Guillaumin (P00634155).

Montrouzier de LYJB ayant brûlé et aucun spécimen d'herbier correspondant n'ayant été retrouvé entre G, MPU et P. Le matériel original ayant servi à la description de *Douarrea alba* peut être alors considéré comme entièrement disparu ou n'ayant jamais existé (voir paragraphe « *Quelques problèmes rencontrés & liés aux collections* »). Compte tenu de la description succincte et peu discriminante de *D. alba*, il n'est pas possible d'attribuer ce nom à une des quatre espèces de *Psychotria* qui sont présentes dans l'archipel des Belep, d'autant plus que Beauvisage (1901) ne sait pas à quoi correspond ce nom (voir la discussion sous 24. *P. gabriellae*).

63. *Psychotria artensis* (Montrouz.) Guillaumin

Archives de Botanique, Mémoires, Caen 3 (5): 27 (1930).

Delpechia artensis Montrouz., *Mémoires de l'Académie Impériale des Sciences, Belles-Lettres et Arts de Lyon, Section des Sciences* 10: 222 (1860). — *Mapouria artensis* (Montrouz.) Beauvis., *Annales de la Société linnéenne de Lyon* 19: 22 (1894). — Citation dans le protologue: «Januar: in montibus».

NOTES NOMENCLATUREALES

Suite aux travaux de Guillaumin & Beauvisage (1914), la récolte suivante est citée pour *Delpechia artensis*: «[Montrouzier...] 107 in Herb. Lugd.!». Elle n'a été trouvée dans aucun des instituts consultés. Comme dans le cas précédent, le matériel original du taxon peut être considéré comme perdu et il est par conséquent difficile d'attribuer ce nom à une des espèces de Belep. Néanmoins, les deux taxons décrits sous le genre *Delpechia* (*D. artensis* et *D. floribunda* synonymes de *P. montrouzieri* Barrabé & J.Florence, nom. nov.) semblent peu distincts l'un de l'autre (Beauvisage 1894) et les seules différences invoquées (Montrouzier 1860): position des étamines, taille des feuilles et forme des marges foliaires) ne sont peut-être qu'un effet du polymorphisme intraspécifique d'une unique espèce endémique de Bélep. La description de Montrouzier étant peu informative, et dans l'attente de collecte de matériel nouveau, il n'est pour l'instant pas possible de décider de son statut (espèce distincte de *P. montrouzieri* Barrabé & J.Florence, nom. nov. ou similaire).

64. *Psychotria lasiantha* Schltr. & K.Krause

Botanische Jahrbücher für Systematik, Pflanzengeschichte und Pflanzengeographie 40 (92): 36 (1908). — Citation dans le protologue: «Süd-Bezirk (A. Le Rat n. 170^A)».

NOTES NOMENCLATUREALES

Les collections de Le Rat sont en dépôt à A, B, E, G-DEL, H, P. L'holotype ou les isotypes du taxon n'ont été trouvés dans aucun de ces instituts. Compte tenu de l'incendie de l'herbier de B, la récolte type est considérée comme disparue. La diagnose latine n'étant pas assez discriminante, il n'est pas possible de savoir à quoi correspond ce taxon qui nécessitera ultérieurement une proposition de rejet.

65. *Psychotria leucantha* Schltr. & K.Krause

Botanische Jahrbücher für Systematik, Pflanzengeschichte und Pflanzengeographie 40(92): 36 (1908). — Citation dans le protologue: «Süd-Bezirk: in Gebüsch auf dem Gipfel des Tahafe bei Voh bei 600 m ü. M. (*Cribs*, blühend im Oktober 1902)».

NOTES NOMENCLATUREALES

Les collections de Crebs [orthographié *Cribs* par Schlechter & Krause (1908)] sont en dépôt à P, NOU et B. L'holotype ou les isotypes du taxon n'ont été trouvés dans aucun de ces trois instituts. Compte tenu de l'incendie de l'herbier de B, la récolte type est considérée comme disparue. La diagnose latine n'étant pas assez discriminante, il n'est pas possible de savoir à quoi correspond ce taxon qui nécessitera ultérieurement une proposition de rejet.

Nomina nuda vel mss.

Chassalia gracilis Pancher ex Guillaumin

Annales du Musée colonial de Marseille 9: 173 (1911), nom. nud., mss. in herb.

Psychotria calliantha (Baill.) Guillaumin/*Psychotria spachiana* (Baill.) Guillaumin ex Barrabé & Mouly, comb. nov.

Ixora variegata Vieill. ex Guillaumin

Mémoires du Muséum national d'Histoire naturelle, série B, Botanique 8: 108 (1957), *nom. nud.*, *mss. in herb.*

Psychotria coptosperma (Baill.) Guillaumin.

Psychotria angustifolia Pancher ex Beauvis.

Annales de la Société Botanique de Lyon 26: 53 (1901), *nom. nud.*, *mss. in herb.*

Psychotria oua-tilouensis Guillaumin/*Psychotria semperflorens* (Pancher ex Beauvis.) Guillaumin.

Psychotria arenis Pancher ex Beauvis.

Annales de la Société Botanique de Lyon 26: 53 (1901), *nom. nud.*, *mss. in herb.*

Psychotria semperflorens (Pancher ex Beauvis.) Guillaumin.

Psychotria costata Pancher

nom. mss. in herb.

Psychotria microglossa (Baill.) Guillaumin.

Psychotria dubia Pancher

nom. mss. in herb.

Psychotria coptosperma (Baill.) Guillaumin.

Psychotria gracilis (Baill. ex Guillaumin)
Guillaumin

Annales du Musée colonial de Marseille 9: 173 (1911), *nom. nud.*

Psychotria calliantha (Baill.) Guillaumin/*Psychotria spachiana* (Baill.) Guillaumin ex Barrabé & Mouly, *comb. nov.*

Psychotria laevis Pancher

nom. mss. in herb.

Psychotria pancheri (Baill.) Schltr.

Psychotria macrodaphne (Baill. ex Guillaumin)
Guillaumin

Annales du Musée colonial de Marseille 9: 174 (1911), *nom. nud.*

Psychotria coptosperma (Baill.) Guillaumin.

Psychotria macrophylla Pancher

nom. mss. in herb.

Psychotria pancheri (Baill.) Schltr.

Psychotria microdaphne Baill.,

nom. mss. in herb.

Psychotria microglossa (Baill.) Guillaumin.

Psychotria noumeensis (Baill. ex Beauvis.) Schltr.
ex Guillaumin

Annales du Musée colonial de Marseille 19: 175 (1911), *nom. nud.*, *mss. in herb.*

Psychotria gabriellae (Baill.) Guillaumin/*Psychotria semperflorens* (Pancher ex Beauvis.) Guillaumin.

Psychotria pancheri (Baill.) Schltr.
var. *rubiginosa* Guillaumin

Annales du Musée colonial de Marseille 9: 175 (1911), *nom. nud.*

Psychotria rubefacta (S. Moore) Guillaumin.

Psychotria phyllanthifolia
(Baill. ex Guillaumin) Guillaumin

Annales du Musée colonial de Marseille 9: 175 (1911), *nom. nud.*

Psychotria monanthos (Baill.) Schltr.

Psychotria rupestris Pancher

Nom. mss. in herb.

Psychotria rupicola (Baill.) Schltr.

Psychotria villosa Pancher ex Guillaumin

Annales du Musée colonial de Marseille 9: 175 (1911),
nom. nud., mss. in herb.

Psychotria gabriellae (Baill.) Guillaumin.

Uragoga deplanchei Baill. ex Beauvis.

Annales de la Société Botanique de Lyon 26: 55 (1901),
nom. nud., mss. in herb.

Psychotria gabriellae (Baill.) Guillaumin.

Uragoga gracilis Baill. ex Guillaumin

Annales du Musée colonial de Marseille 9: 173 (1911),
nom. nud., mss. in herb.

Psychotria calliantha (Baill.) Guillaumin/*Psychotria spachiana* (Baill.) Guillaumin ex Barrabé & Mouly, comb. nov.

Uragoga lenormandii Baill. ex Guillaumin

Annales du Musée colonial de Marseille 9: 174 (1911),
nom. nud.

Margaritopsis collina (Labill.) Barrabé & Mouly, comb. nov.

Uragoga macrodaphne Baill. ex Guillaumin

Annales du Musée colonial de Marseille 9: 174 (1911),
nom. nud., mss. in herb.

Psychotria coptosperma (Baill.) Guillaumin.

Uragoga microdaphne Baill. ex Guillaumin

Archives de Botanique, Mémoires, Caen 3 (5): 29 (1930),
nom. nud., mss. in herb.

Psychotria coptosperma (Baill.) Guillaumin/*Psychotria pseudomicrodaphne* Guillaumin.

Uragoga noumeensis Baill. ex Beauvis.

Annales de la Société Botanique de Lyon 26: 54 (1901),
nom. nud., mss. in herb.

Psychotria gabriellae (Baill.) Guillaumin/*Psychotria semperflorens* (Pancher ex Beauvis.) Guillaumin.

Uragoga nummularioides Baill. ex Guillaumin

Annales du Musée colonial de Marseille 9: 174 (1911),
nom. nud.

Psychotria nummularioides Baill. ex Guillaumin.

Uragoga phyllanthifolia Baill. ex Guillaumin

Annales du Musée colonial de Marseille 9: 175 (1911),
nom. nud.

Psychotria monanthos (Baill.) Schltr.

Uragoga phyllanthoides Baill. ex Schltr.

Botanische Jahrbücher für Systematik, Pflanzengeschichte und Pflanzengeographie 39: 263 (1906), *nom. nud., mss. in herb.*

Psychotria monanthos (Baill.) Schltr.

Uragoga rubiginosa Baill. ex Guillaumin

Annales du Musée colonial de Marseille 9: 175 (1911),
nom. nud., mss. in herb.

Psychotria rubefacta (S.Moore) Guillaumin.

Uragoga rupicola Baill. var. *elongata* Baill.

nom. mss. in herb.

Psychotria rupicola (Baill.) Schltr.

Uragoga straussiae Baill. ex Beauvis.

Annales de la Société Botanique de Lyon 26: 53 (1901),
nom. nud., mss. in herb.

Psychotria semperflorens (Pancher ex Beauvis.) Guillaumin.

CONCLUSIONS

Le présent travail a permis d'effectuer 48 lectotypifications dont deux génériques, 42 spécifiques et quatre variétales. Quinze noms spécifiques s'avèrent illégitimes. Deux synonymies génériques, sept sous-génériques (sections), 20 spécifiques et six variétales sont nouvellement proposées. Cinq combinaisons spécifiques nouvelles sont effectuées, ainsi que la création de quatre noms nouveaux d'espèces. Quatre espèces restent incertaines et nécessiteront de plus amples recherches ou des propositions de rejet/conservation. Par conséquent, les genres *Margaritopsis* et *Psychotria* s.s. comportent actuellement et respectivement trois et 58 noms corrects d'espèces néo-calédoniennes. Le groupe retenu étant relativement complexe, il conviendra toutefois lors de futurs travaux d'établir et redéfinir les limites spécifiques de chacun de ses représentants qui seront peut-être quelques peu différentes de celles présentées actuellement. Une vingtaine d'espèces nouvelles de *Margaritopsis* et de *Psychotria* s.s. ont également pu être repérées dans les différents herbiers visités et sur le terrain. Il conviendra de les décrire dans la perspective de produire un traitement taxonomique complet et d'évaluer la diversité réelle des Palicoureae-Psychotriaceae de Nouvelle-Calédonie qui devrait s'élever aux alentours de 85 espèces.

Remerciements

Nous remercions l'ensemble des membres du Laboratoire de Botanique et d'Écologie Végétale Appliquées de l'IRD Nouméa (UMR AMAP), et plus particulièrement Frédéric Rigault, Gilles Dagostini, Tanguy Jaffré, Michèle Magat et Céline Grignon. Nous tenons à remercier les conservateurs et gestionnaires des herbiers de NOU (Jacqueline Fambart-Tinel), P (Jean-Noël Labat†), G (Laurent Gautier), K (David Mabberley), LYJB (Frédéric Danet), MPU (Peter A. Schäfer) et BM (Robert Huxley) pour l'accès aux collections. Nous sommes vivement reconnaissants envers les personnes suivantes de nous avoir fourni une aide importante dans la numérisation des types, la recherche de spécimens d'herbier particuliers et dans le rangement des collections: Élodie Lerat et Vanessa Damianthe (P), Nicolas Fumeaux (G), Aaron P. Davis,

Nina M. Davies et Sally E. Dawson (K), John Hunn (BM), Chiara Nepi (FI), Gérard Thijssse (L), Lia Pignotti (W), Wayne Gebert (MEL), Elspeth Haston (E), Henry Väre (H), Melinda Peters (A). Le travail du premier auteur a été rendu possible par l'obtention d'une allocation recherche CIRAD, pour un financement de trois ans. Enfin nous tenons à remercier Laurent Maggia (CIRAD, IAC), Jérôme Munzinger (IRD), Birgitta Bremer et Sylvain Razafimandimbison (Bergius Foundation, obtention d'une bourse pour la participation à la 5^{ème} conférence internationale des Gentianales) pour le soutien financier qui nous a permis d'effectuer les différentes visites dans les instituts. Nous remercions enfin Elmar Robbrecht et un rapporteur anonyme pour leurs commentaires qui ont permis d'améliorer le manuscrit.

RÉFÉRENCES

- ANDERSSON L. 2001. — *Margaritopsis* (Rubiaceae, Psychotriaceae) is a pantropical genus. *Systematic and Geography of Plants* 71: 73-85.
- ANDERSSON L. 2002. — Relationship and generic circumscriptions in the *Psychotria* complex (Rubiaceae, Psychotriaceae). *Systematic and Geography of Plants* 72: 167-202.
- BAILLON H. 1878. — Mémoire sur les genres *Canthium* et *Hypobathrum*. *Adansonia* 12: 179-213.
- BAILLON H. 1879. — Recueil d'observations botaniques. *Adansonia* 12: 1-384.
- BARRABÉ L. 2013. — Systématique et Évolution du genre *Psychotria* (Rubiaceae) en Nouvelle-Calédonie. Université de la Nouvelle-Calédonie, Nouméa, 381 p.
- BARRABÉ L., BUERKI S., MOULY S., DAVIS A. P., MUNZINGER J. & MAGGIA L. 2012. — Delimitation of the genus *Margaritopsis* (Rubiaceae) in the Asian, Australasian and Pacific region, based on molecular phylogenetic inference and morphology. *Taxon* 61 (6): 1251-1268.
- BEAUVISAGE G. 1894. — Révision de quelques genres de plantes néo-calédoniennes du R. P. Montrouzier. *Annales de la Société Botanique de Lyon* 19: 15-28.
- BEAUVISAGE G. 1901. — Genera Montrouzierana. *Annales de la Société Botanique de Lyon* 26: 1-96.
- BREMEKAMP C. E. B. 1958. — Monographie des genres *Cremocarpon* Boiv. ex Baill. et *Pyragra* Brem. (Rubiaceae). *Candollea* 16: 147-177.
- DÄNIKER A. U. 1933. — Ergebnisse der Reise von Dr. A. U. Däniker nach Neu-Caledonien und den Loyalty-Inseln (1924/6): [Teil] 5. Katalog der Pteridophyta und Embryophyta siphonogama. *Vierteljahrsschrift der Naturforschenden Gesellschaft in Zürich* 78 (Beibl. 19): 397-507.

- DAVIS A. P., BRIDSON D., JARVIS C. & GOVAERTS R. 2001. — The typification and characterization of the genus *Psychotria* L. (Rubiaceae). *Botanical Journal of the Linnean Society* 135: 35-42.
- DAVIS A. P., GOVAERTS R., BRIDSON D. M., RUHSAM R., MOAT J. & BRUMMITT N. 2009. — A global assessment of distribution, diversity, endemism and taxonomic effort in the Rubiaceae. *Annals of the Missouri Botanical Garden* 96: 68-78.
- LABILLARDIÈRE J. J. H. DE. 1824-1825. — *Sertum austrocaledonicum*, Paris, 85 p.
- GOVAERTS R., RUHSAM M., ANDERSSON L., ROBBRECHT E., BRIDSON D. M., DAVIS A. P., SCHANZER I. & SONKÉ B. 2011. — World Checklist of Rubiaceae. Royal Botanic Gardens, Kew. <http://www.kew.org/wcsp/rubiaceae>
- GUILLAUMIN A. 1911. — Catalogue des plantes phanérogames de la Nouvelle-Calédonie et dépendances. *Annales du Musée colonial de Marseille, série 2*, 9: 77-290.
- GUILLAUMIN A. 1921. — Essai de géographie botanique de la Nouvelle-Calédonie, in SARASIN F. & ROUX J. (eds), *Nova Caledonia, Botanique*. Kreidel's Verlag, Berlin und Wiesbaden: 256-293.
- GUILLAUMIN A. 1929. — Contribution à la flore de la Nouvelle-Calédonie. LI. Plantes recueillies par M. et Mme Le Rat de 1900 à 1910. *Bulletin du Muséum national d'Histoire naturelle, série 2* 1 (1): 117-123.
- GUILLAUMIN A. 1930. — Matériaux pour la flore de la Nouvelle-Calédonie. XXVII. Révision des Rubiacées. *Archives de Botaniques, Mémoires, Caen* 3 (5): 1-48.
- GUILLAUMIN A. 1944. — Matériaux pour la flore de la Nouvelle-Calédonie, LXXXI. Encore des espèces et localités nouvelles de Rubiacées (suite). *Bulletin de la Société botanique de France* 91 (1-3): 42-47.
- GUILLAUMIN A. 1948. — *Flore analytique et synoptique de la Nouvelle-Calédonie, phanérogames*. Office de la Recherche Scientifique Coloniale, Paris, 370 p.
- GUILLAUMIN A. 1957. — Résultats scientifiques de la mission Franco-Suisse de botanique en Nouvelle-Calédonie (1950-1952). *Mémoires du Muséum national d'Histoire naturelle, Sér. B, Botanique* 8 (1): 1-120.
- GUILLAUMIN A. 1961. — Contributions à la flore de la Nouvelle-Calédonie. CXII. Plantes de collecteurs divers. *Bulletin du Muséum national d'Histoire naturelle, série 2* 33 (1): 114-116.
- GUILLAUMIN A. & BEAUVISAGE G. 1914. — Species Montrouzieranae seu enumeration plantarum in Nova Caledonia terrisque adjacentibus A. R. P. Montrouzier lectarum. *Annales de la Société botanique de Lyon* 38: 75-132.
- GUILLAUMIN A. & VIROT R. 1953. — Contributions à la flore de la Nouvelle-Calédonie. CII. — Plantes récoltées par M. R. Virot. *Mémoires du Muséum national d'Histoire naturelle, Sér. B, Botanique* 4 (1): 1-82.
- HIEPKO P. 1987. — The collections of the Botanical Museum Berlin-Dahlem (B) and their history. *Englera* 7: 219-252.
- HOCHREUTINER B. P. G. 1910. — *Psychotria pseudocollina*. *Bulletin of the New York Botanical Garden* 6: 288-289.
- JAFFRÉ T. & SCHMID M. 1974. — Accumulation du nickel par une Rubiacée de Nouvelle-Calédonie: *Psychotria douarrei* (Beauv.) Däniker. *Comptes Rendus de l'Académie des Sciences de Paris, Séries D*, 278: 1727-1730.
- JAFFRÉ T., MORAT P., RIGAULT F., VEILLON J.-M. & DAGOSTINI G. 2001. — *Composition et caractéristiques de la flore indigène de la Nouvelle-Calédonie*. IRD, Nouméa, 121 p.
- MCNEILL J., BARRIE F. R., BUCK W. R., DEMOULIN V., GREUTER W., HAWKSWORTH D. L., HERENDEEN P. S., KNAPP S., MARHOLD K., PRADO J., PRUD'HOMME VAN REINE W. F., SMITH G. F., WIERSEMA J. H. & TURLAND N. J. 2012. — International code of nomenclature for algae, fungi, and plants (Melbourne Code), adopted by the Eighteenth International Botanical Congress Melbourne, Australia, July 2011. *Regnum Vegetabile* 154: 1-240.
- MONTROUZIER X. 1860. — Flore de l'île Art (près de la Nouvelle-Calédonie). *Mémoires de l'Académie impériale des Sciences, Belles-Lettres et Arts de Lyon, Section des Sciences* 10: 217.
- MOORE S. 1921. — A systematic account of the plants collected in New Caledonia and the Isle of Pines by Prof. R. H. Compton, M. A., in 1914. — Part I. *Journal of the Linnean Society, Botany* 14: 325-379.
- MORAT P. 2010. — Les Botanistes récolteurs en Nouvelle-Calédonie de 1774 à 2005. *Adansonia* 32 (2): 159-216. <http://dx.doi.org/10.5252/a2010n2a1>
- MORAT P., JAFFRÉ T., TRONCHET F., MUNZINGER J., PILLON Y., VEILLON J.-M. & CHALOPIN M. (2012). — Le référentiel taxonomique Floral et les caractéristiques de la flore vasculaire indigène de la Nouvelle-Calédonie. *Adansonia* 34 (2): 179-221. <http://dx.doi.org/10.5252/a2012n2a1>
- NEPOKROEFF M., BREMER B. & SYTSMAN K. J. 1999. — Reorganization of the genus *Psychotria* and tribe Psychotrieae (Rubiaceae) inferred from ITS and *rbcL* sequence data. *Systematic Botany* 24: 5-27.
- PETIT E. 1964. — Les espèces Africaines du genre *Psychotria* L. (Rubiaceae). I. *Bulletin du Jardin Botanique de l'État de Bruxelles* 34: 1-229.
- PETIT E. 1966. — Les espèces Africaines du genre *Psychotria* L. (Rubiaceae). II. *Bulletin du Jardin Botanique de l'État de Bruxelles* 36: 65-190.
- ROBBRECHT E. 1975. — *Hymenocoleus*, a new genus of Psychotrieae (Rubiaceae) from Tropical Africa. *Bulletin du Jardin botanique national de Belgique* 45: 273-300.
- ROBBRECHT E. & MANEN J.-F. 2006. — The major evolutionary lineages of the coffee family (Rubi-

- aceae, angiosperms). Combined analysis (nDNA and cpDNA) to infer the position of *Coptosapelta* and *Luculia*, and supertree construction based on *rbcL*, *rps16*, *trnL-trnF* and *atpB-rbcL* data. A new classification in two subfamilies, Cinchonioideae and Rubioideae. *Systematic and Geography of Plants* 76: 85-146.
- RUHSAM M., GOVAERTS R. & DAVIS A. P. 2008. — Nomenclatural changes in preparation for a world Rubiaceae checklist. *Botanical Journal of the Linnean Society* 157: 115-124.
- SCHLECHTER R. 1906. — Rubiaceae – Beiträge zur Kenntnis der Flora von Neu-Kaledonien. *Botanische Jahrbücher für Systematik, Pflanzengeschichte und Pflanzengeographie* 39: 1-274.
- SCHLECHTER R. & KRAUSE K. 1908. — Beiträge zur Kenntnis der Flora von Neu-Kaledonien. *Botanische Jahrbücher für Systematik, Pflanzengeschichte und Pflanzengeographie* 40 (Beibl. 92): 22-45.
- VERDCOURT B. 1975. — Studies in the Rubiaceae-Rubioideae for the 'Flora of Tropical East Africa'. I. *Kew Bulletin* 30: 247-326.
- VERDCOURT B. 1977. — A synopsis of the genus *Chazaliella* (Rubiaceae-Psychotriaceae). *Kew Bulletin* 31: 788-818.
- WHITE C. T., WILSON E. H. & GUILLAUMIN A. 1926. — Ligneous plants collected in New Caledonia by C. T. White in 1923. *Journal of the Arnold Arboretum* 7: 74-103.

*Soumis le 20 mars 2012;
 accepté le 14 décembre 2012;
 publié le 27 décembre 2013.*

APPENDICE

Index des noms d'espèces valides.

MARGARITOPSIS C. WRIGHT	286
1. <i>Margaritopsis collina</i> (Labill.) Barrabé & Mouly, comb. nov.	286
2. <i>Margaritopsis lyciiflora</i> (Baill.) Barrabé & J. Florence, comb. nov.	290
3. <i>Margaritopsis oleoides</i> (Baill.) Barrabé & Mouly, comb. nov.	290
PSYCHOTRIA L.	290
4. <i>Psychotria amieuiensis</i> Guillaumin	292
5. <i>Psychotria ammericola</i> Guillaumin	292
6. <i>Psychotria baillonii</i> Schltr.	292
7. <i>Psychotria baladensis</i> (Baill.) Guillaumin	296
8. <i>Psychotria belepensis</i> Barrabé & Mouly, nom. nov.	296
9. <i>Psychotria bourailensis</i> Guillaumin	298
10. <i>Psychotria brachylaena</i> (Baill.) Guillaumin	298
11. <i>Psychotria calliantha</i> (Baill.) Guillaumin	298
12. <i>Psychotria calorhamnus</i> (Baill.) Guillaumin ex Däniker	298
13. <i>Psychotria calothyrsa</i> (Baill.) Guillaumin	300
14. <i>Psychotria canalensis</i> (Baill.) Guillaumin	300
15. <i>Psychotria cardiochlamys</i> (Baill.) Schltr.	300
16. <i>Psychotria comptonii</i> S. Moore	302
17. <i>Psychotria coptosperma</i> (Baill.) Guillaumin	302
18. <i>Psychotria declieuxioides</i> S. Moore	302
19. <i>Psychotria deverdiana</i> Guillaumin	306
20. <i>Psychotria faguetii</i> (Baill.) Schltr.	306
21. <i>Psychotria ferdinandimuelleri</i> Guillaumin	310
22. <i>Psychotria frondosa</i> S. Moore	310
23. <i>Psychotria fuscopilosa</i> Schltr.	310
24. <i>Psychotria gabriellae</i> (Baill.) Guillaumin	312
25. <i>Psychotria gneissica</i> S. Moore	314
26. <i>Psychotria goniocarpa</i> (Baill.) Guillaumin	316
27. <i>Psychotria guillauminiana</i> Barrabé & Mouly, nom. nov.	318
28. <i>Psychotria hootmawaapensis</i> Barrabé & J. Florence, nom. nov.	318
29. <i>Psychotria ianthina</i> Guillaumin	318
30. <i>Psychotria leratii</i> Guillaumin	320
31. <i>Psychotria lycioides</i> (Baill.) Guillaumin	320
32. <i>Psychotria macroglossa</i> (Baill.) Guillaumin	320
33. <i>Psychotria microglossa</i> (Baill.) Guillaumin	320
34. <i>Psychotria micromyrtus</i> (Baill.) Schltr.	324
35. <i>Psychotria monanthos</i> (Baill.) Schltr.	324
36. <i>Psychotria montrouzieri</i> Barrabé & J. Florence, nom. nov.	326
37. <i>Psychotria nathaliae</i> (Baill.) Guillaumin	328
38. <i>Psychotria nekouana</i> (Baill.) Guillaumin	328
39. <i>Psychotria nummularioides</i> Baill. ex Guillaumin	328
40. <i>Psychotria oua-tilouensis</i> Guillaumin	330

41.	<i>Psychotria oubatchensis</i> Schltr.	330
42.	<i>Psychotria pancheri</i> (Baill.) Schltr.	330
43.	<i>Psychotria pininsularis</i> Guillaumin	334
44.	<i>Psychotria poissoniana</i> (Baill.) Guillaumin ex S.Moore	334
45.	<i>Psychotria pseudomicrodaphne</i> Guillaumin	338
46.	<i>Psychotria pubituba</i> S.Moore	338
47.	<i>Psychotria pulchrebracteata</i> Guillaumin	338
48.	<i>Psychotria roseotincta</i> S.Moore	338
49.	<i>Psychotria rosmarinifolia</i> (Baill.) Schltr.	340
50.	<i>Psychotria rubefacta</i> (S.Moore) Guillaumin	340
51.	<i>Psychotria rupicola</i> (Baill.) Schltr.	340
52.	<i>Psychotria sagittalis</i> (Baill.) Guillaumin ex Barrabé & J.Florence, comb. nov.	342
53.	<i>Psychotria saltiensis</i> (S.Moore) Guillaumin	342
54.	<i>Psychotria schlechteriana</i> K.Krause	344
55.	<i>Psychotria schumanniana</i> Schltr.	344
56.	<i>Psychotria semperflorens</i> (Pancher ex Beauvis.) Guillaumin	344
57.	<i>Psychotria spachiana</i> (Baill.) Guillaumin ex Barrabé & Mouly, comb. nov.	346
58.	<i>Psychotria toninensis</i> S.Moore	346
59.	<i>Psychotria trisulcata</i> (Baill.) Guillaumin	346
60.	<i>Psychotria vieillardii</i> (Baill.) Guillaumin	348
61.	<i>Psychotria wagapensis</i> Guillaumin	348
	INCERTAE SPECIES	348
62.	<i>Douarrea alba</i> Montrouz.	348
63.	<i>Psychotria artensis</i> (Montrouz.) Guillaumin	350
64.	<i>Psychotria lasiantha</i> Schltr. & K.Krause	350
65.	<i>Psychotria leucantha</i> Schltr. & K.Krause	350
	NOMINA NUDA VEL MSS.	350