

# Matériaux pour la révision taxinomique du complexe *Brachycorythis* (Orchidaceae, Orchidoideae)<sup>1</sup>

Dariusz L. Szlachetko<sup>a</sup>, Marta Kras<sup>a</sup> & Joanna Mytnik<sup>a,b</sup>

**Mots clés :** Afrique, Asie tropicale, complexe *Brachycorythis*, Orchidaceae, Orchidoideae, taxinomie.

## Résumé

Les auteurs donnent les résultats de la révision taxinomique du complexe *Brachycorythis*. Ils distinguent *Brachycorythis* Lindley, *Thulinia* P.J. Cribb, *Gyaladenia* Schlechter, *Diplacorchis* Schlechter, *Phyllomphax* Schlechter, *Schwartzkopffia* Kraenzlin, *Silvorchis* J.J. Smith et *Afrorchis* gen. nov. *Brachycorythis* et *Schwartzkopffia* sont traités séparément du fait de la structure différente de leurs gynostèmes.

## Abstract

The authors provide the results of the taxonomic revision of the *Brachycorythis*-complex. They distinguish *Brachycorythis* Lindley, *Thulinia* P.J. Cribb, *Gyaladenia* Schlechter, *Diplacorchis* Schlechter, *Phyllomphax* Schlechter, *Schwartzkopffia* Kraenzlin, *Silvorchis* J.J. Smith and *Afrorchis* gen. nov. *Brachycorythis* and *Schwartzkopffia* are treated separately because of the different gynostemium structures.

## Introduction

Le genre *Brachycorythis* a été décrit par John Lindley en 1838, sur la base de l'espèce africaine *B. ovata* Lindley. Les auteurs ultérieurs ont généralement méconnu ce nom et inclus différents taxons plus ou moins semblables à *B. ovata* dans le genre *Platanthera* Richard au sens large, ou bien ont redéfini

---

1 : manuscrit reçu le 23 septembre 2005, accepté le 31 octobre 2005. Traduit de l'anglais par la rédaction.

*Brachycorythis* et l'ont combiné avec *Schizochilus* Sonder. Cette situation a perduré jusqu'en 1921, quand Schlechter a publié sa révision du genre *Brachycorythis*. Il reconnaissait 14 sections dans le genre *Brachycorythis sensu stricto*, maintenant le statut de genre de *Schwartzkopffia* Kraenzlin, et séparant deux nouveaux genres, *Gyaladenia* Schlechter et *Diplacorchis* Schlechter.

La révision taxinomique suivante du complexe *Brachycorythis* fut publiée par Summerhayes (1955). Il inclut la plupart des genres décrits par Schlechter (1921) dans *Brachycorythis sensu lato*, ne gardant le statut de genre que pour *Schwartzkopffia* Kraenzlin. Cribb (in Pridgeon *et al.*, 2001) fit un pas de plus et inclut aussi ce dernier genre dans *Brachycorythis*. Il soutient que la structure du labelle de *Schwartzkopffia* est semblable à celle de *Brachycorythis ovata*, ne prêtant pas attention à l'architecture du gynostème. Par ailleurs, Szlachetko & Rutkowski (2000) ont décidé de garder *Brachycorythis* et *Schwartzkopffia* séparés à cause de la différence de structure du gynostème, notamment la largeur du connectif, la morphologie du rostellum et la taille de la surface stigmatique.

A notre avis, les genres suivants sont plus ou moins alliés à *Brachycorythis* mais doivent être maintenus séparés : *Afrorchis* gen. nov., *Thulinia* P.J. Cribb, *Gyaladenia* Schlechter, *Diplacorchis* Schlechter, *Phyllomphax* Schlechter, *Schwartzkopffia* Kraenzlin et *Silvorchis* J.J. Smith.

#### CLE D'IDENTIFICATION DES GENRES DU COMPLEXE *BRACHYCORYTHIS*

1. Eperon remarquable, ovoïde-conique à cylindrique ..... 2
  - 1a. Eperon absent, la partie basale du labelle formant un hypochile légèrement concave..... 5
2. Sépales latéraux beaucoup plus larges que le dorsal, éperon en sac, ovoïde-conique, court, émoussé ..... 4. *Afrorchis*
  - 2a. Sépales de formes sub-similaires, éperon conique-cylindrique, allongé... 3
3. Eperon adné à l'ovaire, labelle avec un cal verruqueux le long de la
  - 3a. veine médiane..... 1. *Thulinia*
  - Eperon libre de l'ovaire, labelle sans cal ..... 4

4. Labelle beaucoup plus long que l'éperon, labelle non lobé ou inégalement trilobé, lobes latéraux grands, obliquement triangulaires ou rhomboïdes, aigus, lobe médian très réduit ou absent..... 2. *Phyllomphax*
- 4a. Labelle presque aussi long que l'éperon, lobes latéraux du labelle nettement plus grand que le médian, parfois labelle non lobé ..... 3. *Gyaladenia*
5. Plantes à feuilles, feuilles ovales, lancéolées, aiguës, engainantes à la base seulement, labelle resserré près du milieu, formant un hypochile concave et un épichile plat ou convexe ..... 5. *Brachycorythis*
- 5a. Plantes sans feuilles, tige couverte de bractées caulinaires imbriquées, semblables à des gaines , labelle non divisé en hypochile et épichile ..... 6
6. Rhizome court, racines regroupées, inflorescence courte, lobes du labelle sub-similaires ..... 6. *Schwartzkopffia*
- 6a. Rhizome allongé, racines réparties le long du rhizome, inflorescence longue, lobes du labelle dissemblables ..... 7. *Silvorchis*

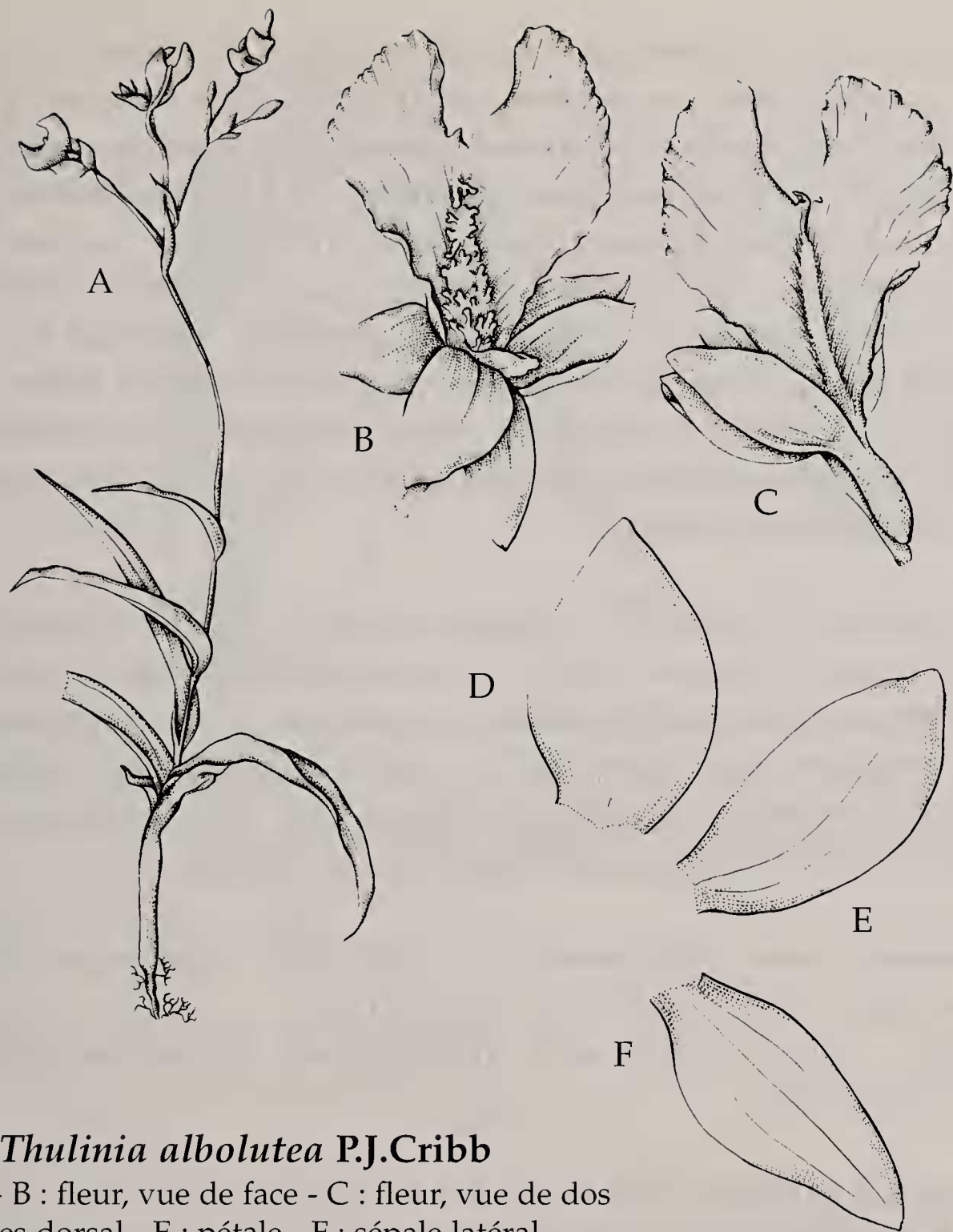
**1. *Thulinia* P.J. Cribb, *Kew Bulletin* 40(2):401 (1985) – fig. 1**

Tubercule 1, ovoïde, pubescent. Feuilles regroupées dans la moitié inférieure de la tige, linéaires-lancéolées. Inflorescence pauciflore, lâche. Fleurs glabres, résupinées. Bractées florales lancéolées. Sépales et pétales sub-similaires. Labelle beaucoup plus grand que les sépales, inégalement trilobé, lobe médian obscur, avec un cal verruqueux le long de la veine médiane. Eperon adné à l'ovaire, cylindrique, atténué vers l'apex. Anthère pliée à l'arrière, connectif étroit, émoussé, locules proches l'un de l'autre, parallèles. Pollinies en masses, caudicules plus courtes que les masses de pollen. Stigmate entier, ovale à elliptique, légèrement concave au centre. Rostellum en langue, lobe médian plissé, lobes latéraux en étroit contact l'un avec l'autre. Viscidiums nus. Auricules proéminentes.

Selon Cribb (in Pridgeon *et al.*, 2001), *Thulinia* est parent de *Cynorkis* Thouard. A notre avis, toutefois, la structure du gynostème et la morphologie du périanthe indiquent clairement son étroite parenté avec *Phyllomphax* Schlechter.

Genre monotypique.

*Thulinia albolutea* P.J.Cribb, *Kew Bulletin* 40(2):401 (1985).



**Fig. 1 : *Thulinia albolutea* P.J.Cribb**

A : port - B : fleur, vue de face - C : fleur, vue de dos  
 D : sépales dorsal - E : pétale - F : sépale latéral  
 ( *Thulin & Mhoro* 3600, W-R)

**2. *Phyllomphax* Schlechter, *Repertorium Specierum Novarum Regni Vegetabilis*, Beihefte 4:118 (1919) – fig. 2**

Espèce type (*hoc loco designatus*) : *Phyllomphax macrantha* (Lindley) Summerhayes (= *P. helleborina* [Hooker f.] Schlechter).

Tubercules 1 ou un petit nombre, ellipsoïdes ou ovoïdes, ou racines charnues, regroupées. Tige feuillue sur toute sa longueur, glabre. Feuilles sessiles, glabres, de taille décroissante en allant vers le haut de la tige, se transformant progressivement en bractées florales, la plus grande près du

milieu de la tige. Inflorescence multiflore. Fleur résupinée, de diverses tailles, généralement largement ouverte. Bractées florales grandes, semblables à des feuilles. Sépales et pétales sub-similaires. Labelle avec éperon, trilobé à l'apex seulement ou entier, lobe médian obscur, parfois absent, lobes latéraux grands, obliquement triangulaires ou rhomboïdes, aigus. Gynostème fin. Anthère dressée, connectif étroit, émoussé ou apiculé, locules proches l'un de l'autre, parallèles. Pollinies en masses, caudicules plus courtes que les masses de pollen. Stigmate entier, ovale à elliptique, légèrement concave au centre. Rostellum linguiforme, lobe médian plissé, lobes latéraux en étroit contact l'un avec l'autre. Viscidium nus. Auricules proéminentes.

Genre d'environ 13 espèces d'Afrique et d'Asie du Sud. *Phyllomphax* est caractérisé par un labelle à trois lobes ostensiblement inégaux, avec un lobe médian obscur, souvent complètement réduit, par un éperon allongé, bien visible, toujours plus court que le labelle, généralement cylindrique-conique, mais parfois ovoïde-claviforme, par des bractées grandes, foliacées, et par des sépales similaires en forme et taille.

*Phyllomphax acuta* (Reichenbach f.) Schlechter, *Repertorium Specierum Novarum Regni Vegetabilis, Beihefte* 4:119 (1919).

Synonyme : *Brachycorythis acuta* (Reichenbach f.) Summerhayes, *Kew Bulletin* 2:238 (1955).

*Phyllomphax galeandra* (Reichenbach f.) Schlechter, *Repertorium Specierum Novarum Regni Vegetabilis* 16:286 (1919).

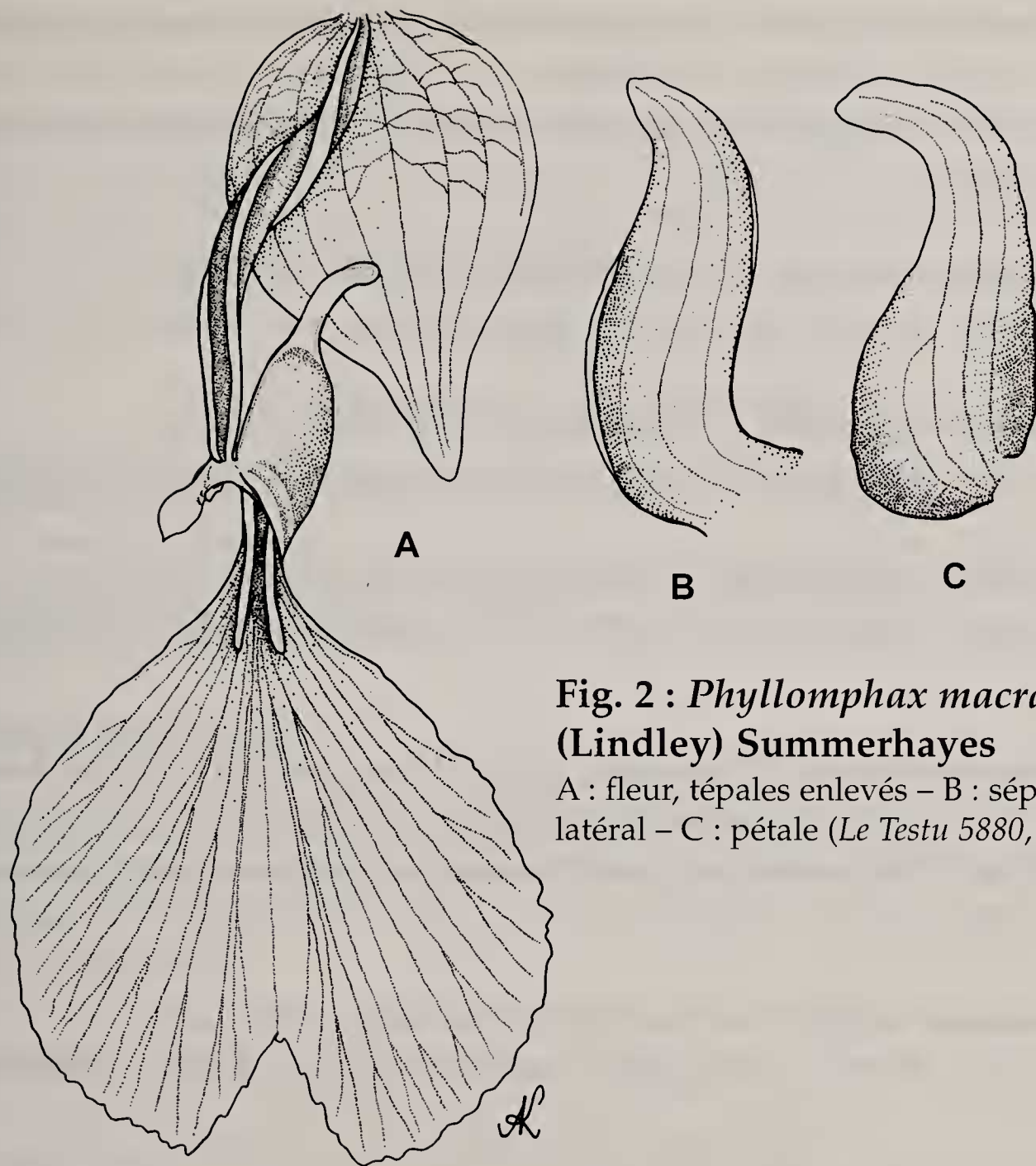
Synonyme : *Brachycorythis galeandra* (Reichenbach f.) Summerhayes, *Kew Bulletin* 2:241 (1955).

*Phyllomphax helferi* (Reichenbach f.) Schlechter, *Repertorium Specierum Novarum Regni Vegetabilis, Beihefte* 4:110 (1919).

Synonyme : *Brachycorythis helferi* (Reichenbach f.) Summerhayes, *Kew Bulletin* 2:235 (1955).

*Phyllomphax henryi* Schlechter, *Repertorium Specierum Novarum Regni Vegetabilis, Beihefte* 4:45 & 119 (1919).

Synonyme : *Brachycorythis henryi* (Schlechter) Summerhayes, *Kew Bulletin* 2:235 (1955).



**Fig. 2 : *Phyllomphax macrantha* (Lindley) Summerhayes**

A : fleur, tépales enlevés – B : sépale latéral – C : pétale (*Le Testu 5880, P*)

*Phyllomphax iantha* (Wight) Schlechter, *Repertorium Specierum Novarum Regni Vegetabilis, Beihefte 4:119* (1919).

Synonyme : *Brachycorythis iantha* (Wight) Summerhayes, *Kew Bulletin 2:238* (1955).

*Phyllomphax laotica* (Gagnepain) Szlachetko, *comb. nov.*

Basionyme : *Habenaria laotica* Gagnepain, *Bulletin de la Société Botanique de France 78:71* (1931).

Synonyme : *Brachycorythis laotica* (Gagnepain) Summerhayes, *Kew Bulletin 2:236* (1955).

*Phyllomphax macrantha* (Lindley) Summerhayes, *Kew Bulletin 1938:143* (1938).

Synonyme : *Brachycorythis macrantha* (Lindley) Summerhayes, *Kew Bulletin 2:236* (1955).

*Phyllomphax obcordata* (Lindley) Schlechter, *Repertorium Specierum Novarum Regni Vegetabilis*, Beihefte 4:119 (1919).

Synonyme : *Brachycorythis obcordata* (Lindley) Summerhayes, *Kew Bulletin* 2:243 (1955).

*Phyllomphax obovalis* (Summerhayes) Szlachetko, *comb. nov.*

Basionyme : *Brachycorythis obovalis* Summerhayes, *Kew Bulletin* 2:237 (1955).

*Phyllomphax splendida* (Summerhayes) Szlachetko, *comb. nov.*

Basionyme : *Brachycorythis splendida* Summerhayes, *Kew Bulletin* 2:240 (1955).

*Phyllomphax tanganyikensis* (Summerhayes) Szlachetko, *comb. nov.*

Basionyme : *Brachycorythis tanganyikensis* Summerhayes, *Kew Bulletin* 16:257 (1962).

*Phyllomphax thorelii* (Gagnepain) Tang & Wang, *Bulletin of the Fan Memorial Institute of Biology; Botany*. Sér. 10:27 (1940).

Synonyme : *Brachycorythis thorelii* (Gagnepain) Summerhayes, *Kew Bulletin* 2:244 (1955).

*Phyllomphax wightii* (Summerhayes) Szlachetko, *comb. nov.*

Basionyme : *Brachycorythis wightii* Summerhayes, *Kew Bulletin* 2:242 (1955).

**3. *Gyaladenia* Schlechter**, *Beihefte zum Botanischen Centralblatt* 38(2):124 (1921)

Espèce type : *Gyaladenia macowaniana* (Reichenbach f.) Schlechter (= *Brachycorythis macowaniana* Reichenbach f.) – fig. 3 & 4.

Tubercules peu nombreux, ovoïdes, regroupés. Tige feuillue sur toute sa longueur, glabre. Feuilles généralement sessiles, glabres. Inflorescence multiflore. Fleur résupinée, plutôt petite, généralement largement ouverte. Bractées florales foliacées. Sépales sub-similaires en taille. Labelle trilobé, lobes latéraux nettement plus petits que le médian, parfois labelle entier. Eperon allongé, cylindrique à cylindrique-conique, orifice de l'éperon décurrent sur le labelle avec des quilles plus ou moins visibles. Anthère dressée, connectif étroit, émoussé, locules proches l'un de l'autre, parallèles. Pollinies en masses, caudicules plus courts que les masses de pollen. Stigmate entier, ovale à elliptique, légèrement concave au centre. Rostellum

linguiforme, lobe médian plissé, lobes latéraux en contact étroit l'un avec l'autre. Viscidium nus. Auricules bien visibles.

Le genre comprend environ 10 espèces d'Afrique. Les espèces classées dans *Gyaladenia* possèdent un éperon allongé, cylindrique, des sépales et des pétales de tailles sub-similaires et un labelle inégalement trilobé. La partie basale du labelle est ornée de deux carènes.

#### CLE D'IDENTIFICATION DES SOUS-GENRES

1. Côtés décurrents de l'orifice de l'éperon disparaissant progressivement à la base du labelle ..... subgen. *Gyaladenia*
- 1a. Côtés décurrents de l'orifice de l'éperon se terminant brusquement au-dessus de la base du labelle ..... subgen. *Diplacorchis*

#### Sous-genre *Gyaladenia*

*Gyaladenia conica* (Summerhayes) Szlachetko, *comb. nov.*

Basionyme : *Diplacorchis conica* Summerhayes, *Kew Bulletin* 1938:141 (1938).

Synonyme : *Brachycorythis conica* (Summerhayes) Summerhayes, *Kew Bulletin* 10:244 (1955).

#### *ssp. conica*

*ssp. longilabris* (Summerhayes) Szlachetko, *comb. nov.*

Basionyme : *Brachycorythis conica* (Summerhayes) Summerhayes *ssp. longilabris* Summerhayes, *Kew Bulletin* 10:245 (1955).

*ssp. transvaalensis* (Summerhayes) Szlachetko, *comb. nov.*

Basionyme : *Brachycorythis conica* (Summerhayes) Summerhayes *ssp. transvaalensis* Summerhayes, *Kew Bulletin* 10:245 (1955).

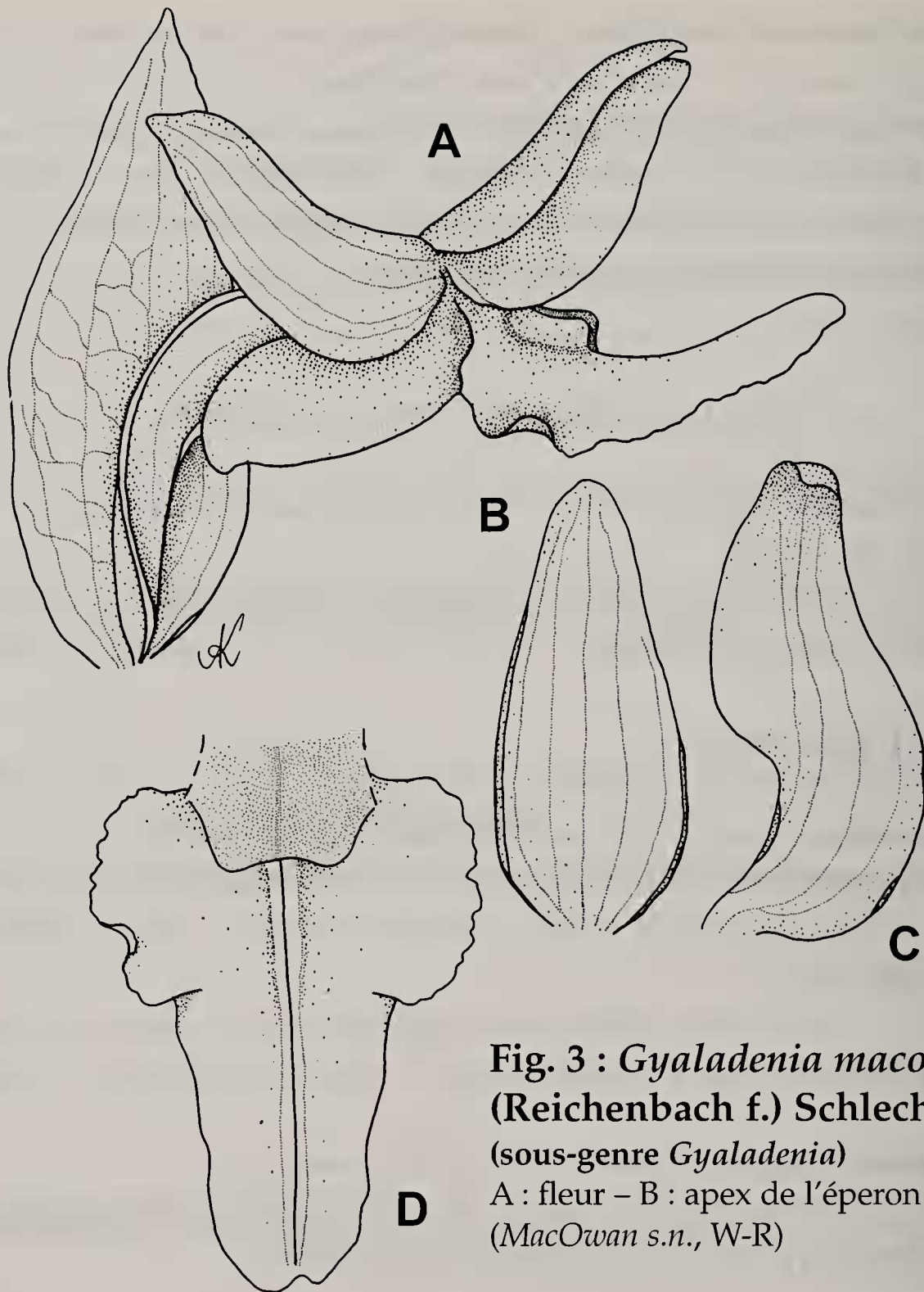
*Gyaladenia friesii* (Schlechter) Schlechter, *Beihefte zum Botanischen Centralblatt* 38(2):126 (1921).

Synonyme : *Brachycorythis friesii* (Schlechter) Summerhayes, *Kew Bulletin* 10:246 (1955).

*Gyaladenia lisowskiana* (Szlachetko & Olszewski) Szlachetko, *comb. nov.*

Basionyme : *Brachycorythis lisowskiana* Szlachetko & Olszewski, *Flore du Cameroun, Orchidaceae* 34(1):76 (1998).





**Fig. 3 : *Gyaladenia macowaniana*  
(Reichenbach f.) Schlechter**

(sous-genre *Gyaladenia*)

A : fleur – B : apex de l'éperon  
(MacOwan s.n., W-R)

*Gyaladenia macowaniana* (Reichenbach f.) Schlechter, *Beihefte zum Botanischen Centralblatt* 38(2):125 (1921).

Synonyme : *Brachycorythis macowaniana* Reichenbach f., *Otia Botanica Hamburgensis* 104 (1881).

*Gyaladenia rhodostachys* (Schlechter) Schlechter, *Beihefte zum Botanischen Centralblatt* 38(2):126 (1921).

Synonyme : *Brachycorythis rhodostachys* (Schlechter) Summerhayes, *Kew Bulletin* 10:246 (1955).

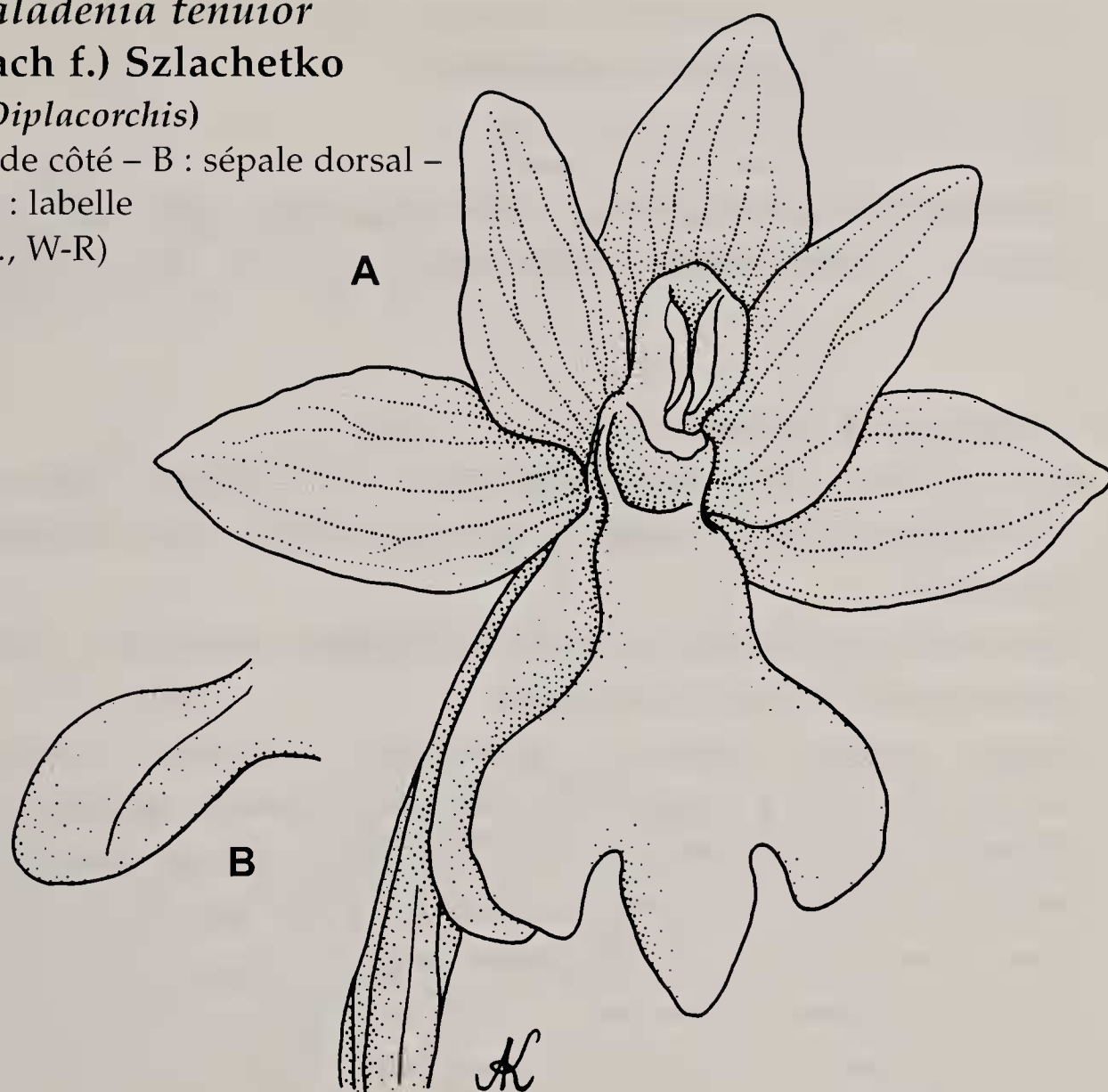
**Fig. 4 : *Gyaladenia tenuior*  
(Reichenbach f.) Szlachetko**

(sous-genre *Diplacorchis*)

A : fleur, vue de côté – B : sépale dorsal –

C : pétale – D : labelle

(*Gueinzuis s.n.*, W-R)



**Sous-genre *Diplacorchis* Szlachetko, *stat. et comb. nov.***

Basionyme : *Diplacorchis* Schlechter, *Beihefte zum Botanischen Centralblatt* 38(2):127 (1921) ; espèce type : *Gyaladenia tenuior* (Reichenbach f.) Szlachetko (= *Brachycorythis tenuior* Reichenbach f.).

***Gyaladenia disoides* (Ridley) Szlachetko, *comb. nov.***

Basionyme : *Habenaria disoides* Ridley, *Journal of the Linnean Society, Botany* 21:511 (1885).

Synonyme : *Brachycorythis disoides* (Ridley) Kraenzlin, *Orchidacearum Genera et Species* 1:543 (1898).

***Gyaladenia engleriana* (Kraenzlin) Szlachetko, *comb. nov.***

Basionyme : *Brachycorythis engleriana* Kraenzlin, *Botanische Jahrbücher für Systematik, Pflanzengeschichte und Pflanzengeographie* 22:20 (1895).

***Gyaladenia congoensis* (Kraenzlin) Szlachetko, *comb. nov.***

Basionyme : *Brachycorythis congoensis* Kraenzlin, *Orchidacearum Genera et Species* 1:544 (1898).

*Gyaladenia rhomboglossa* (Kraenzlin) Szlachetko, *comb. nov.*

Basionyme : *Brachycorythis rhomboglossa* Kraenzlin, *Orchidacearum Genera et Species* 1:544 (1898).

*Gyaladenia tenuior* (Reichenbach f.) Szlachetko, *comb. nov.*

Basionyme : *Brachycorythis tenuior* Reichenbach f., *Flora* 48:183 (1865).

#### **4. *Afrorchis* Szlachetko, *gen. nov.* – fig. 5**

*Genus hoc ab omnibus generibus gregis Brachycorythis labello apice trilobato, lobis inconspicuis aequimagnis et calcare brevi sacciformi ore latissimo facillime dignoscenda.*

Espèce type : *Afrorchis angolensis* (Schlechter) Szlachetko [= *Brachycorythis angolensis* (Schlechter) Schlechter].

Racines épaisses, charnues, regroupées. Tige plutôt robuste, glabre ou veloutée. Feuilles plusieurs à nombreuses, sessiles, glabres ou veloutées. Inflorescence multiflore, souvent très dense. Fleurs largement ouvertes. Pétales nettement plus petits que les sépales latéraux. Labelle trilobé à l'apex, lobes égaux ou sub-égaux en longueur. Eperon court, en sac, ovoïde-conique, émoussé, orifice large. Anthère dressée, connectif étroit, émoussé, locules proches l'un de l'autre, parallèles. Pollinies en masses, caudicules plus courts que les masses de pollen. Stigmate entier, ovale à elliptique, légèrement concave au centre. Rostellum en langue, lobe médian plissé, lobes latéraux en contact étroit l'un avec l'autre. Viscidium nus. Auricules bien visibles.

*Afrorchis* comprend 3 espèces africaines. Toutes trois ont un labelle trilobé à l'apex, avec des lobes sub-similaires, l'éperon est relativement court, en sac, ovoïde-conique, émoussé, avec un orifice large.

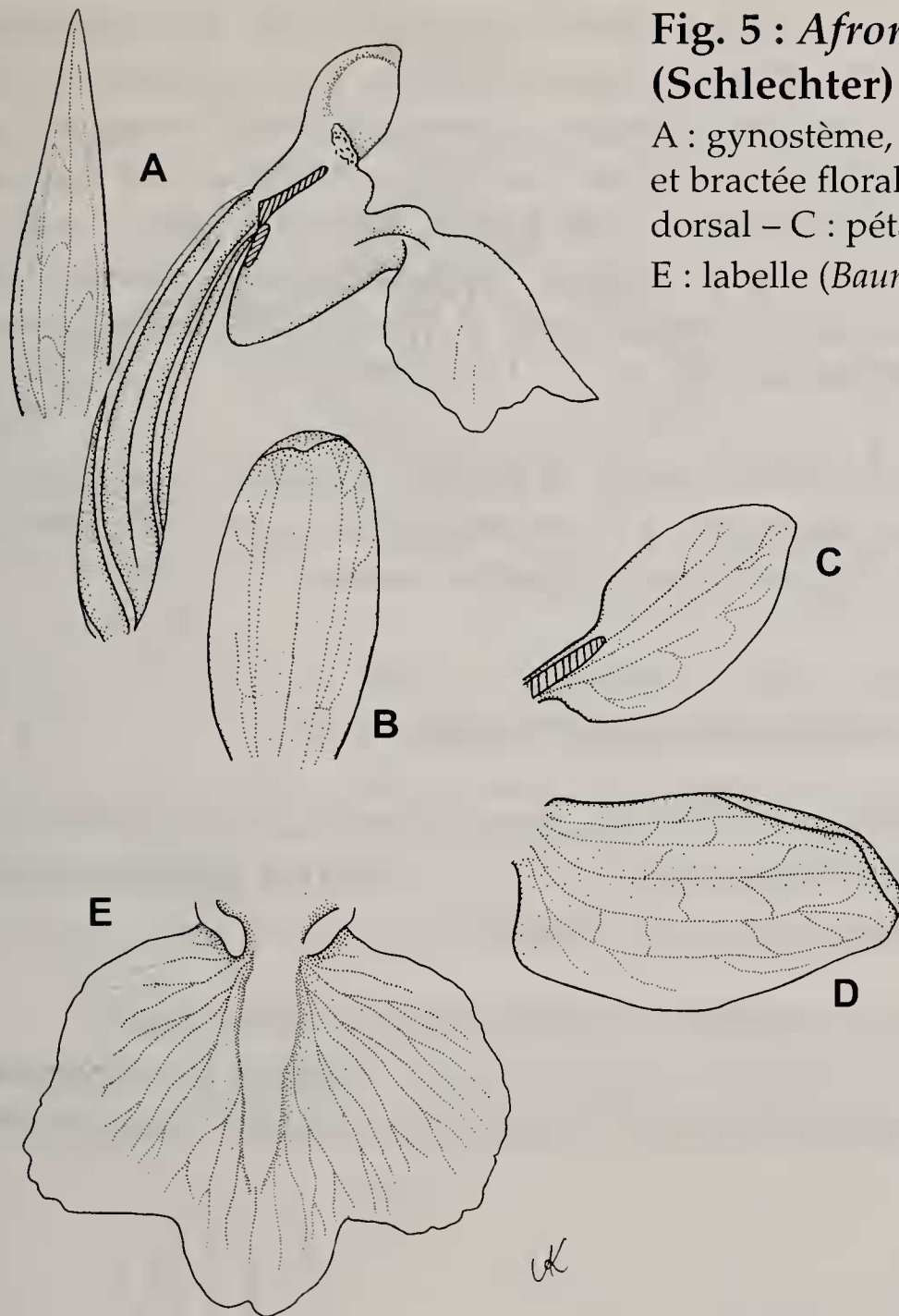
*Afrorchis angolensis* (Schlechter) Szlachetko, *comb. nov.*

Basionyme : *Platanthera angolensis* Schlechter in Warburg, *Kunene-Sambesi-Expedition* 203 (1903).

Synonyme : *Brachycorythis angolensis* (Schlechter) Schlechter, *Beihefte zum Botanischen Centralblatt* 38(2):113 (1921), *pro parte*.

*Afrorchis pilosa* (Summerhayes) Szlachetko, *comb. nov.*

Basionyme : *Brachycorythis pilosa* Summerhayes, *Kew Bulletin* 10:259 (1955).



**Fig. 5 : *Afrorchis angolensis*  
(Schlechter) Szlachetko**

A : gynostème, labelle avec éperon, ovaire et bractée florale, vue de côté – B : sépale dorsal – C : pétale – D : sépale latéral – E : labelle (*Baum 326, HBG*)

*Afrorchis sceptrum* (Schlechter) Szlachetko, *comb. nov.*

Basionyme : *Brachycorythis sceptrum* Schlechter, *Beihefte zum Botanischen Centralblatt* 38(2):114 (1921).

**5. *Brachycorythis* Lindley**, *Genera and Species of Orchidaceous Plants*: 363 (1838) – fig. 6

Espèce type : *Brachycorythis ovata* Lindley.

Tige feuillue sur toute sa longueur, glabre ou pubescente. Feuilles généralement sessiles, glabres ou pubescentes. Inflorescence souvent multiflore. Fleur résupinée, de diverses tailles, généralement largement ouverte. Bractées florales foliacées. Sépales et pétales très dissemblables. Labelle resserré au-dessus de la base, formant un hypochile rond, peu

profond et un épichile beaucoup plus grand, presque plat. Epichile généralement inégalement trilobé à l'apex seulement, lobe médian souvent obscur. Eperon absent. Anthère dressée, connectif étroit, émoussé ou apiculé, locules proches l'un de l'autre, parallèles. Pollinies en masses, caudicules plus courts que les masses de pollen. Stigmate entier, ovale à elliptique, légèrement concave au centre. Rostellum linguiforme, lobe médian plissé, lobes latéraux en contact étroit l'un avec l'autre. Viscidiums nus. Auricules bien visibles (voir fig. 7).

Genre de 10-12 espèces environ, natives d'Afrique tropicale et du Sud. Il semble être étroitement apparenté à *Schwartzkopffia*, dont il diffère par l'architecture du labelle et la présence de feuilles vertes.

#### CLE D'IDENTIFICATION DES SECTIONS

1. Lobes latéraux du labelle falciformes, aigus, beaucoup plus grands que le lobe médian généralement obscur ..... **section *Brachycorythis***
  - 1a. Lobes du labelle presque égaux en longueur ..... 2
2. Hypochile et épichile du labelle se tenant dans un même plan ..... **section *Microcorythis***
  - 2a. Epichile du labelle perpendiculaire à l'hypochile.... **section *Dasycorythis***

#### Section *Brachycorythis*

*Brachycorythis basifoliata* Summerhayes, *Kew Bulletin* 1937: 457 (1937).

*Brachycorythis kalbreyeri* Reichenbach f., *Flora* 61:77 (1878).

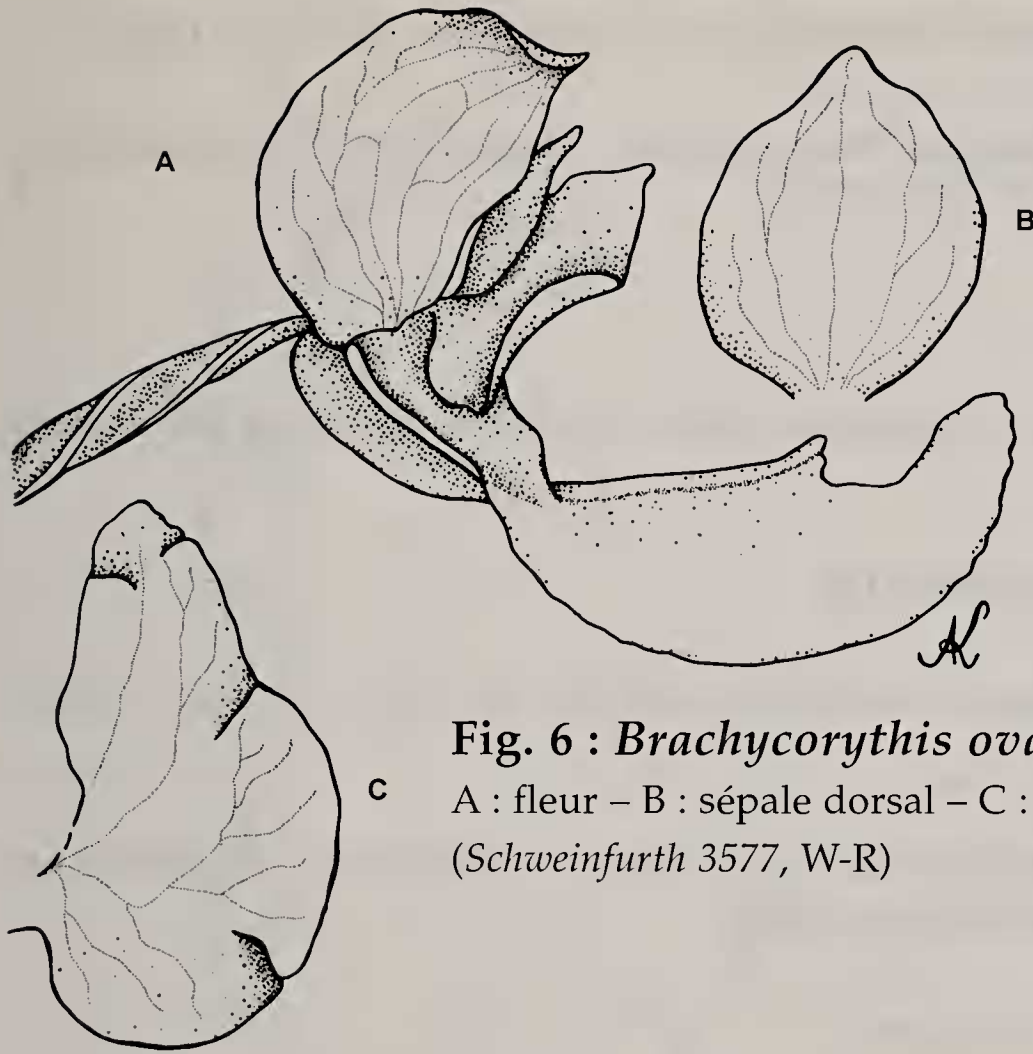
*Brachycorythis oligophylla* Kraenzlin, in Warburg, *Kunene-Sambesi-Expedition*: 208 (1903).

*Brachycorythis ovata* Lindley, *Genera and Species of Orchidaceous Plants*: 363 (1838).

**var. *ovata***

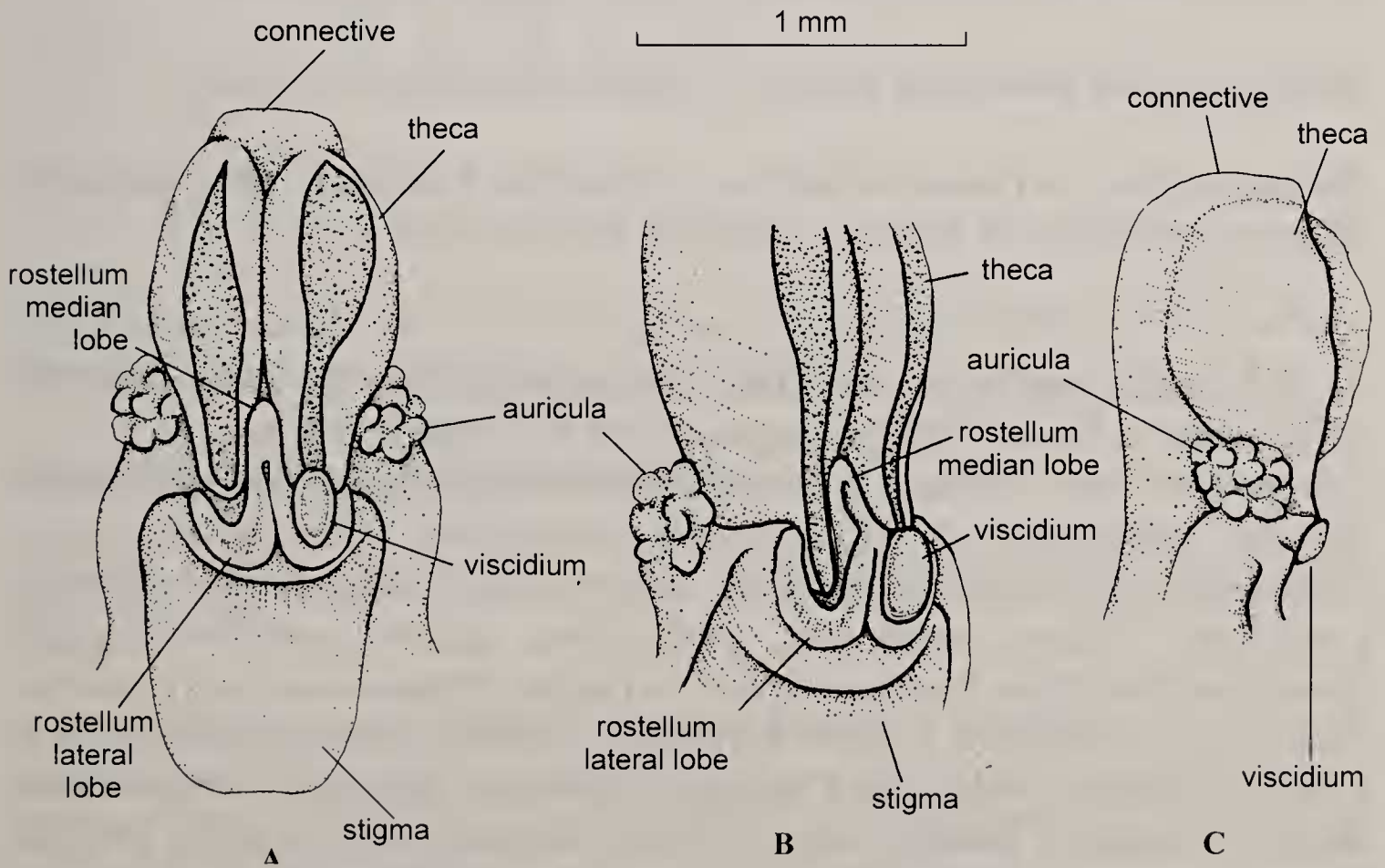
**var. *welwitschii*** (Reichenbach f.) Szlachetko & Olszewski, *Flore du Cameroun*, 34:73 (1998).

**var. *schweinfurthii*** (Reichenbach f.) Szlachetko & Olszewski, *Flore du Cameroun*, 34:72 (1998).



**Fig. 6 : *Brachycorythis ovata* Lindley**

A : fleur – B : sépale dorsal – C : pétale  
(Schweinfurth 3577, W-R)



**Fig. 7 : *Brachycorythis pubescens* Harvey**

A : gynostème, vue de face – B : partie centrale du gynostème, détail – C : gynostème, vue de côté (la Croix s.n., DLSz)

*Brachycorythis paucifolia* Summerhayes, *Kew Bulletin* 1947:123 (1948).

*Brachycorythis pleistophylla* Reichenbach f., *Otia Botanica Hamburgensis* 2:104 (1881).

var. *pleistophylla*

var. *leopoldii* (Kraenzlin) Geerinck, *Bulletin du Jardin Botanique National de Belgique* 52:141 (1982).

### Section *Microcorythis* Schlechter

*Brachycorythis buchananii* (Schlechter) Rolfe, in Dyer, *Flora of Tropical Africa* 7:570 (1898).

*Brachycorythis inhambanensis* (Schlechter) Schlechter, *Beihefte zum Botanischen Centralblatt* 38(2):112 (1921).

### Section *Dasycorythis* Schlechter

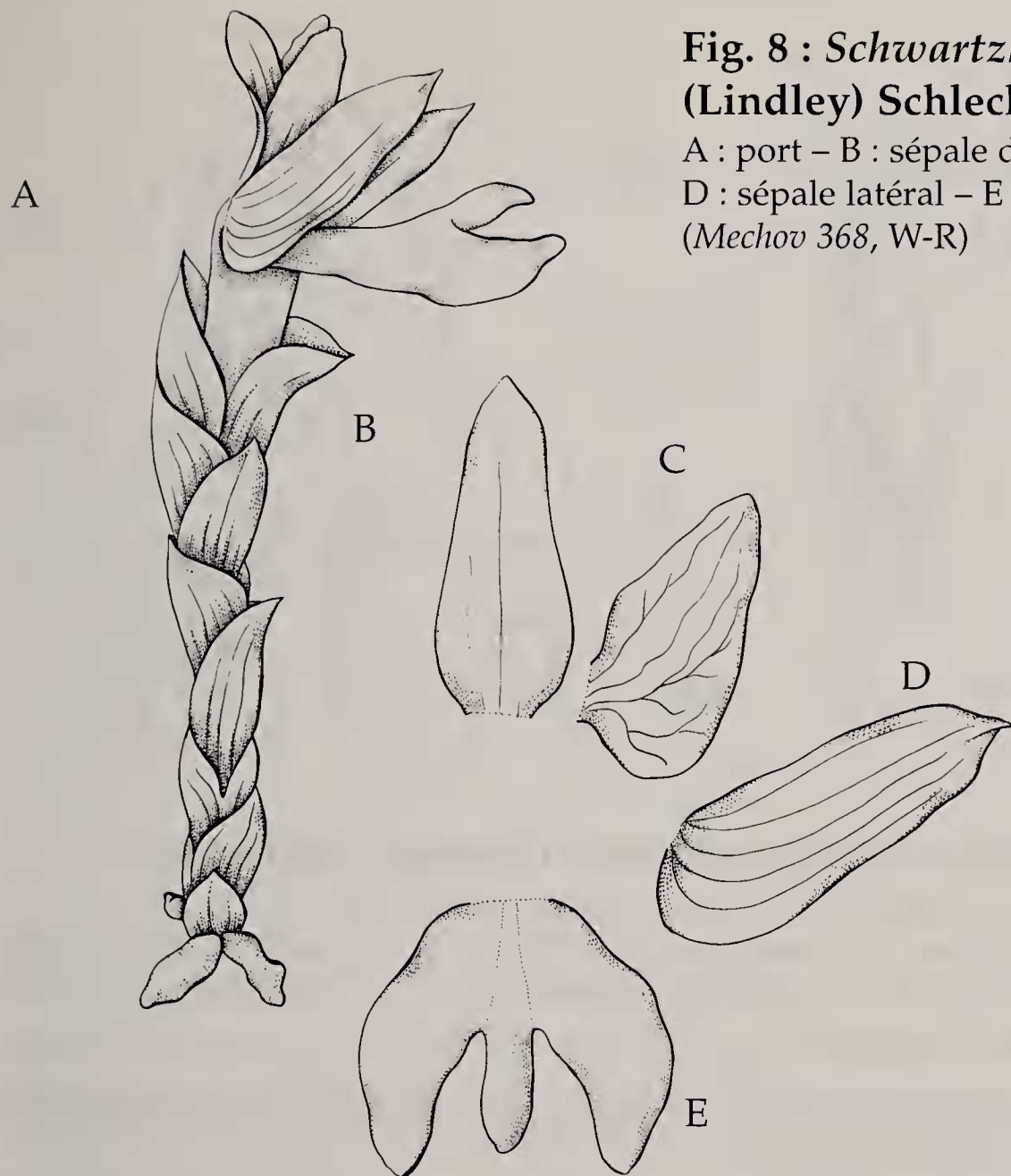
*Brachycorythis mixta* Summerhayes, *Kew Bulletin* 10:263 (1955).

*Brachycorythis pubescens* Harvey, *Thesaurus Capensis* 1:35 (1859).

*Brachycorythis velutina* Schlechter, *Botanische Jahrbücher für Systematik, Pflanzengeschichte und Pflanzengeographie* 53:483 (1915).

**6. *Schwartzkopffia* Kraenzlin**, *Botanische Jahrbücher für Systematik, Pflanzengeschichte und Pflanzengeographie* 28:177 (1900) – fig. 8

Plantes terrestres. Racines épaisses, charnues, groupées. Tige très courte, dressée, dépourvue de chlorophylle, densément couverte de gaines imbriquées en forme d'écailles. Inflorescence presque en capitule, pauciflore. Fleurs résupinées, pédicellées, plutôt grandes. Sépales dissemblables, libres l'un par rapport à l'autre. Pétales unis au gynostème dans leur partie basale. Labelle horizontal, trilobé, en sac peu profond à la base. Gynostème légèrement infléchi, aplati en direction dorsiventrals, massif, soudé aux pétales jusqu'à la base des auricules. Anthère presque dressée, largement ellipsoïde. Pollinies oblongues-obovoïdes, légèrement falciformes. Caudicules filiformes, plus courts que les masses de pollen. Auricules bien visibles. Stigmate très grand, oblong-elliptique. Rostellum



**Fig. 8 : *Schwartzkopffia pumilio*  
(Lindley) Schlechter**

A : port – B : sépale dorsal – C : pétale –  
D : sépale latéral – E : labelle  
(Mechov 368, W-R)

trilobé, très court et très large. Viscidiums 2, largement étalés, obliquement obovales, plutôt fins, lamellaires (voir fig. 9).

Genre de 2-3 espèces d'Afrique tropicale.

*Schwartzkopffia angolensis* Schlechter, *Beihefte zum Botanischen Centralblatt* 38(2):123 (1921).

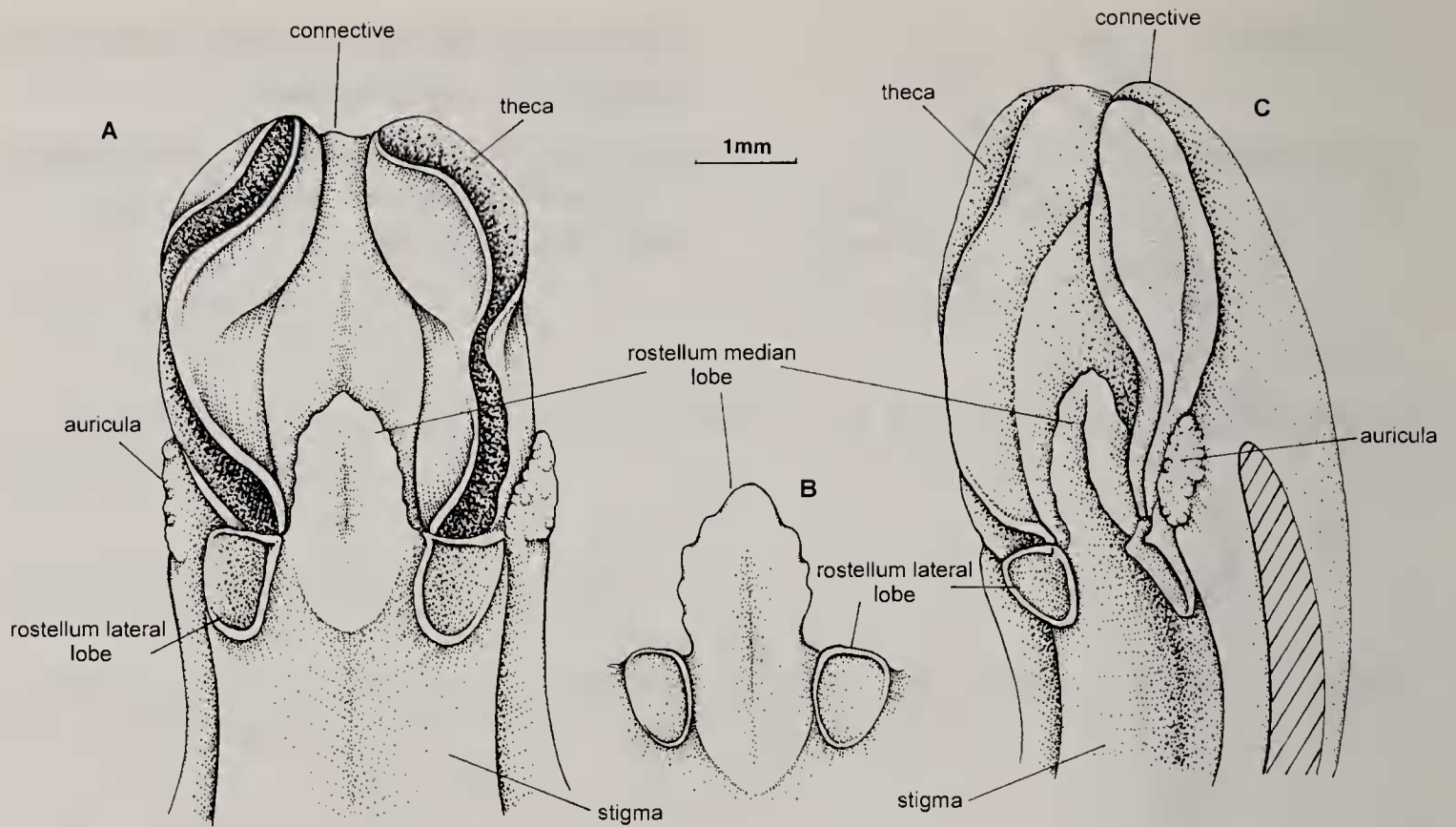
*Schwartzkopffia lastii* (Rolfe) Schlechter, *Orchideen* 63 (1914).

Synonymes : *Brachycorythis lastii* Rolfe, *Flora of Tropical Africa* 7:203 (1898).

*Brachycorythis schlechteri* Geerinck, *Bulletin du Jardin Botanique National de Belgique* 52(3-4):341 (1982).

*Schwartzkopffia pumilio* (Lindley) Schlechter, *Orchideen* 63 (1914).





**Fig. 9 : *Schwartzkopffia pumilio* (Lindley) Schlechter**

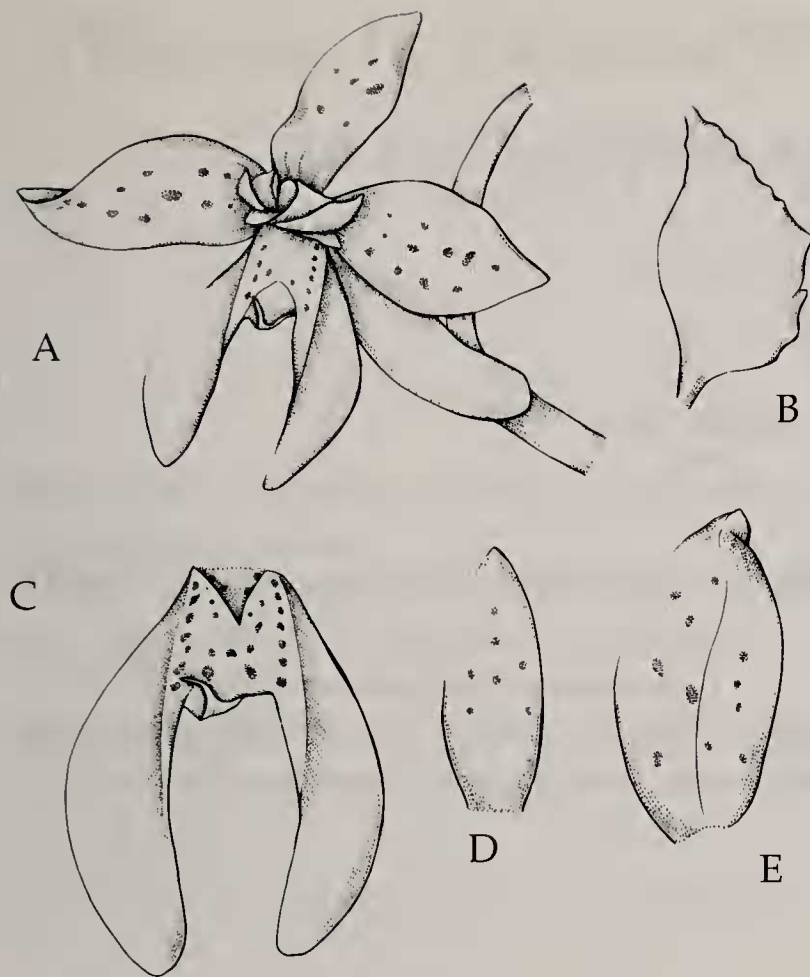
extrait de Szlachetko & Rutkowski, *Gynostemia Orchidaliium*, fig. 159

A : gynostème, vue de face – B : rostellum, vue de face – C : gynostème, vue de côté  
(King 110, K)

**7. *Silvorchis* J.J. Smith, Bulletin du Département de l'Agriculture aux Indes Néerlandaises, 13 :2 (1907) – fig. 10**

Plantes terrestres. Racines épaisses, charnues, réparties le long d'un rhizome allongé. Tige fine, dressée, dépourvue de chlorophylle, couverte de gaines semblables à des écailles. Inflorescence allongée, lâche, pauciflore. Fleurs résupinées, sub-pédicellées. Sépales sub-similaires, libres l'un par rapport à l'autre. Pétales nettement plus petits que les sépales. Labelle sub-horizontale, trilobé, plat à la base, dépourvu d'éperon. Gynostème légèrement réfléchi, aplati en direction dorsiventrals, massif. Anthère pliée à l'arrière, obovoïde. Pollinies oblongues-obovoïdes. Caudicules filiformes, plus courts que les masses de pollens. Auricules bien visibles. Stigmate très grand, oblong-elliptique. Rostellum trilobé, très court et très large. Viscidiums 2, proches l'un de l'autre (voir fig. 11).

Garay (1986) suggère que *Silvorchis* est étroitement allié aux *Epipogieae* et cela a été confirmé par Szlachetko (1995). Un dessin de *S. colorata* J.J. Smith conservé à K indique sans équivoque que *Silvorchis* est étroitement apparenté à *Brachycorythis*. Il est concevable qu'il ne représente qu'une



**Fig. 10 : *Silvorchis colorata*  
J.J. Smith**

A : fleur – B : pétale –  
C : labelle – D : sépale dorsal  
– E : sépale latéral

forme saprophyte de ce dernier genre. A notre avis, le genre récemment décrit *Vietorchis* Averyanov & Averyanova est congénérique à *Silvorchis*. Les deux genres diffèrent l'un de l'autre par la forme du labelle, et notamment la taille et la forme du lobe médian. En conséquence, nous validons la combinaison suivante :

*Silvorchis aurea* (Averyanov & Averyanova) Szlachetko, *comb. nov.*

Basionyme : *Vietorchis aurea* Averyanov & Averyanova, *Updated Checklist of the Orchids of Vietnam* 95 (2003).

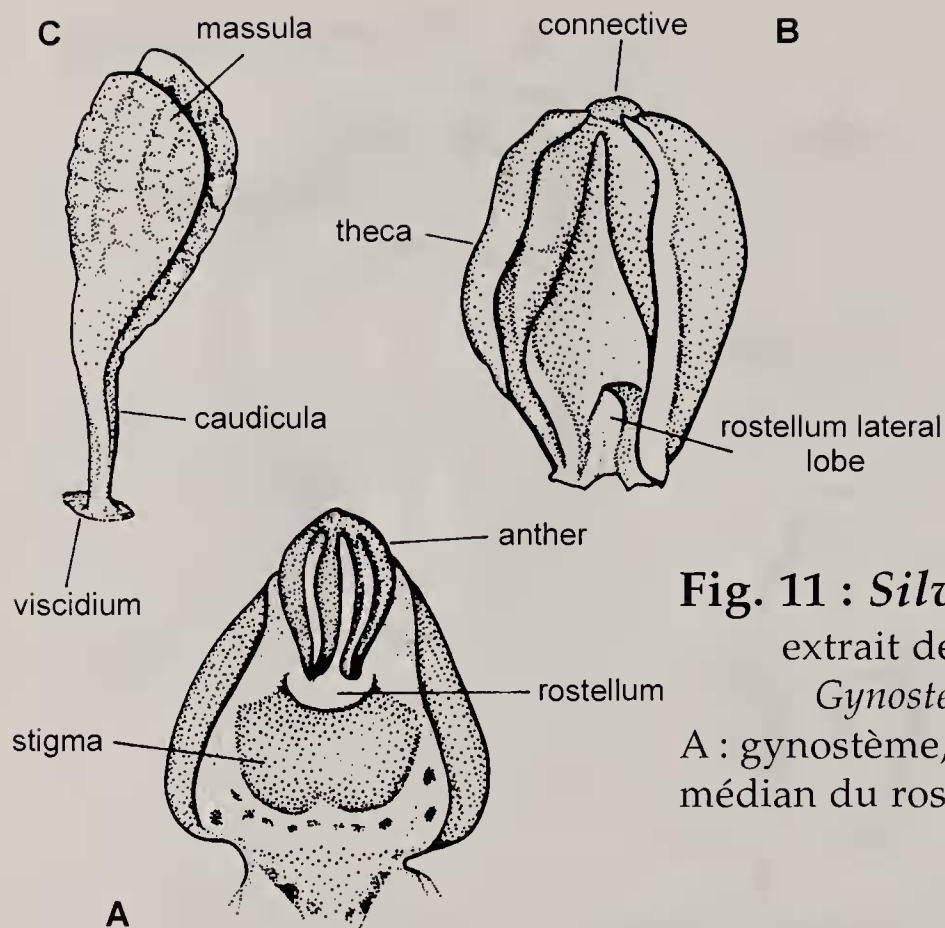
*Silvorchis colorata* J.J. Smith, *Bulletin du Département de l'Agriculture aux Indes Néerlandaises* 13:3 (1907).

## Bibliographie

Garay, L. A., 1986. Olim Vanillaceae. - *Botanical Museum Leaflets*, Harvard University 30(4):223-237.

Lindley, J., 1838. *Genera and species of Orchidaceous Plants*. London.

Pridgeon, A.M., P.J. Cribb, M.W. Chase & F.N. Rasmussen, 2001. *Genera Orchidacearum 2. Orchidoideae 1*. Oxford University Press, Oxford, 416 pp.



**Fig. 11 : *Silvorchis colorata* J.J. Smith**

extrait de Szlachetko & Rutkowski,

*Gynostemia Orchidaliium*, fig. 160

A : gynostème, vue de face – B : anthère et lobe médian du rostellum – C : pollinarium

Schlechter, R., 1921. Revision der Gattungen *Schizochilus* Sond. und *Brachycorythis* Lindl., *Beihefte zum Botanischen Centralblatt* Berlin-Dahlem 38(2):80-131.

Summerhayes, V. S., 1955. A revision of the genus *Brachycorythis*. - *Kew Bulletin* 10:221 -264.

Szlachetko, D.L., 1995. Systema Orchidaliium. - *Fragmenta Floristica et Geobotanica*, Supl. 3:1-137.

Szlachetko, D. L. & P. Rutkowski, 2000. *Gynostemia Orchidaliium* - Vol. 1 Apostasiaceae, Cyprapediaceae, Orchidaceae (Thelymitroideae-Vanilloideae) – *Acta Botanica Fennica* 169:1-380.

a : Department of Plant Taxonomy and Nature Conservation, Gdansk Univeristy, Al. Legionów 9, PL-80-441 Gdansk, Pologne

b : dokjom@univ.gda.pl