

Matériaux Pour La Flore Mycologique Des Environs De Montpellier

Mm. G. Boyer & A. De Jacewski

To cite this article: Mm. G. Boyer & A. De Jacewski (1893) Matériaux Pour La Flore Mycologique Des Environs De Montpellier, Bulletin de la Société Botanique de France, 40:10, CCLX-CCXCVIII, DOI: [10.1080/00378941.1893.10830563](https://doi.org/10.1080/00378941.1893.10830563)

To link to this article: <http://dx.doi.org/10.1080/00378941.1893.10830563>



Published online: 08 Jul 2014.



Submit your article to this journal [↗](#)



Article views: 44



View related articles [↗](#)

pouvons relater ici tout ce qu'on a dit, en bien ou en mal, de l'institution botanique de Richer de Belleval. Nous devons nous contenter de signaler simplement à ses historiens futurs les pages très intéressantes que lui a consacrées, en 1811, un professeur de Landhut, I. A. Schultes, botaniste international. Parcourant à pied le sud-est de la France, il arriva à Montpellier en pleine ère Candollienne, et ne manqua pas d'exprimer son admiration sur l'état florissant du Jardin, agrandi de moitié, dit-il, par Napoléon. On trouvera dans ses souvenirs imprimés (1) la liste des principales curiosités végétales qui en faisaient déjà l'ornement scientifique. Il y aurait bien aussi à dresser la liste de tous les voyageurs, distraits ou semi-aveugles, qui ont traversé Montpellier, sans visiter son Jardin, le P. Buonafede Vanti, von Thümmel, et de ceux aussi qui, comme le poète autrichien Moritz Hartmann, ne se sont pas interdit un peu de médisances. Mais où ne serions-nous pas entraînés (2) ?

MATÉRIAUX POUR LA FLORE MYCOLOGIQUE DES ENVIRONS DE MONTPELLIER,
par **MM. G. BOYER** et **A. de JACZEWSKI**.

Le travail que nous présentons ici avait tout d'abord pour but de faire la nomenclature exclusive des Champignons trouvés pendant la session de la Société botanique de France à Montpellier en 1893. Mais, en compulsant les notes et les divers ouvrages relatifs à la flore mycologique de Montpellier, il nous a paru intéressant autant qu'utile de condenser les matériaux épars et d'en faire une sorte de Catalogue pouvant servir de base à des recherches nouvelles, en indiquant surtout quelles voies il conviendra de suivre pour combler des lacunes qui sauteront aux yeux de tous ceux qui parcourront ce Catalogue.

Le bel ouvrage de M. de Seynes (*Essai d'une Flore mycologique de la région de Montpellier et du Gard*), qui nous donne des détails historiques fort intéressants, nous apprend en même temps que la Mycologie est, de toutes les branches de la Botanique, celle qui fut le moins en honneur à Montpellier. La cause de cet abandon doit être sans aucun doute attribuée en grande partie à cette idée préconçue, émise déjà par De Candolle, que la sécheresse du climat occasionnait une grande

n'est guère fréquentée, excepté au printemps. Le défaut d'air, produit par l'inégalité du terrain, par la quantité d'arbres et par la petitesse des allées, en est la cause. » T. II, p. 179.

(1) *Briefe über Frankreich auf einer Fuszreise im Jahre 1811*, par G. Fleischer. — Leipzig, 1815.

(2) Nous n'avons pas besoin d'indiquer au lecteur qui désirerait parcourir une monographie complète celle de M. Martius.

pauvreté de Cryptogames. On verra que tel n'est pas le cas, et que l'on peut trouver des matériaux d'étude fort intéressants.

Nous ne voulons certes pas recommencer l'histoire de la Botanique cryptogamique de Montpellier, ce sujet ayant été traité de main de maître par notre honoré confrère M. de Seynes; nous dirons seulement que, parmi les botanistes qui se sont occupés des Champignons montpellierains, on rencontre des noms illustres : Boissier de Sauvages, Roubieu, De Candolle, Delile et Dunal; plus récemment, ce sont MM. de Seynes, J.-E. et Louis Planchon, le professeur Flahault et Luigi Celotti.

A Montpellier, comme du reste un peu partout jusqu'à ces derniers temps, on a négligé les Micromycètes. Tandis que les Hyménomycètes forment déjà un groupe respectable, les Champignons microscopiques, au contraire, sont en minorité et offrent aux mycologues un vaste champ d'exploration. Nous n'en voulons pour preuve que le nombre relativement considérable d'espèces nouvelles recueillies par nous en si peu de temps. Certains groupes, les *Myxomycètes* et les *Phycomycètes*, sont à peine représentés; les *Sphériacées* sont peu nombreuses.

Voici les matériaux qui nous ont servi pour ce Catalogue :

De Seynes, *Essai d'une Flore mycologique de la région de Montpellier et du Gard*, 1863.

Louis Planchon, *Les Champignons comestibles et vénéneux de la région de Montpellier et des Cévennes*, 1883.

De Candolle, *Flore française*.

A. Jeanjean, *Les parasites du Mûrier*, 1885.

Luigi Celotti, *Miceti del parco e dintorni della Scuola nazionale di Agricoltura di Montpellier*, 1887.

P. Viala et C. Sauvageau, *La Brunissure*, 1892.

P. Viala, *Les maladies de la Vigne*, 3^e édit., 1893.

Prillieux et Delacroix, *Rapport sur les maladies du Mûrier* (in *Bulletin du Ministère de l'Agriculture*, 1893).

Notes manuscrites de M. Boudier et de M. Flahault.

Collection de figures coloriées de Roubieu.

Collection de planches coloriées et de dessins du D^r Louis Planchon.

Collection de planches de Dunal.

Planches coloriées de Delile.

Vélins de la Faculté des sciences de Montpellier.

Reproductions en cire par M. Dumas.

Herbier de l'Institut de Botanique de Montpellier.

Herbier Boyer.

Il faut y joindre encore les résultats de nos recherches pendant les

courses et excursions de la Société botanique de France lors de sa session à Montpellier.

La plupart des espèces trouvées par M. Flahault ont été examinées par M. Boudier, qui a bien voulu nous autoriser à profiter de ses déterminations.

La classification adoptée est celle de Brefeld.

A. AUTOBASIDIOMYCÈTES

I. ANGIOCARPÉS

1. PHALLOIDÉES.

CLATHRUS CANCELLATUS L. — Dans les bois, Flaugergues (Dunal), très abondant à Grammont (Flahault, Planchon, Boyer).

PHALLUS IMPUDICUS L. — Vauvert (pasteur Tarrou), pointe Saint-Joseph à Cette (Flahault).

2. NIDULARIÉES.

CRUCIBULUM VULGARE Tul. — Sur bois mort, à la Pompiniane (Flahault).
CYATHUS VERNICOSUS (Bull.) DC. — Montpellier (Dunal).

3. LYCOPERDONÉES.

LYCOPERDON BOVISTA L. — Bois de la Moure (L. Planchon).

L. GENMATUM Fl. D. — Bois de la Moure (Dunal).

SCLERODERMA GEASTER Fr. — Bois du mas de Sapte, près Saint-Aunès (Dunal).

S. VERRUCOSUM (Bull.) Pers. — Lavalette (Dunal).

TULOSTOMA BRUMALE Pers. non Quélet. — Mas d'Estor (Dunal).

II. HÉMIANGIOCARPÉS

4. AGARICINÉES.

AMANITA CÆSAREA Pers. — Rare aux environs de Montpellier, signalé par Gouan au bois de Grammont et par Delile au bois de la Vauquière; bois de la Moure, Flaugergues, Mézouls, Doscares (L. Planchon).

A. OVOIDEA Bull. — Dans les bois de Chênes verts, Fontfroide, Viviers, Méric, clos Martial, Lavalette, Caunelle, mas d'Estor, Grammont.

AMANITA COCCOLA Fr. — A Fontfroide (de Seynes); probablement une simple variété de la précédente.

A. PANTHERINA DC. — Grammont (De Candolle et Delile), bois de Doscares, Mézouls, Flaugergues, Saint-Antoine (L. Planchon).

A. EXCELSA Fr. — Signalé par Dunal, très rare.

A. ECHINOCEPHALA Vittad. — Jacou, Lavalette.

A. LEIOCEPHALA DC. — Variété de l'*A. ovoidea*.

A. RUBESCENS Batsch. — Très rare, signalé par Dunal et Delile; parc de Grammont (L. Planchon).

A. MUSCARIA L. — Dans la région des Hêtres; n'existe pas dans les environs immédiats de Montpellier (L. Planchon).

A. ASPERA Fr. — Signalé par Delile.

A. VAGINATA Bull. — Bois de Chênes verts; Boussairolles (Dunal); bois de la Moure, de Doscares, de Lavalette (L. Planchon); assez rare.

A. PHALLOIDES var. **BULBOSA** (Fr.) Bull. — Grammont, bois de la Moure (Delile), Doscares (Dunal, L. Planchon), Fontfroide (de Seynes); assez rare.

LEPIOTA PROCERA Gill. — Lavérune (Delile), Doscares (de Seynes, L. Planchon), parc de Grammont (L. Planchon), Boussairolles (de Seynes); assez rare.

L. CLYPEOLARIA Bull. — Bois de Boussairolles, bosquet d'Estor (Dunal), Lattes.

L. EXCORIATA Schæff. — Bois de Boussairolles (Dunal).

L. ERMINEA Fr. — Bois de Grammont, Jardin des Plantes (Delile), Doscares (L. Planchon).

L. CRISTATA Alb. et Schw. — Fabrègues, parmi les Graminées (Dunal).

L. NAUCINA Fr. — Bois de Doscares et bosquet du mas d'Estor (Dunal).

L. MESOMORPHA Bull. — Doscares, Grammont (de Seynes).

ARMILLARIA MELLEA Vahl. — Fréquent partout; Jacou, Grammont, campagne René (voy. la brochure de M. J.-E. Planchon sur *La maladie du Châtaignier*).

A. GRISEO-FUSCA DC. — N'est probablement qu'une variété du précédent (de Seynes); fréquent dans les bois.

A. CINGULATA Fr. — Bois de Boussairolles (Dunal).

A. CALIGATA Viv. — Sous les Pins, Jacou (Dunal, Delile et de Seynes), Fontfroide (J.-E. Planchon et L. Planchon).

TRICHOLOMA RUSSULA Schæff. — Grammont (Delile), Bagnols-sur-Cèze (Barrandon).

TRICHOLOMA ALBO-BRUNNEUM Pers. — Sous les Chênes, bois de Flaugergues et bosquet du mas d'Estor (Dunal).

T. TERREUM Schæff. — Très fréquent; Méric, château Levat, Jacou, mas d'Estor, Fontfroide, Doscares, Grammont, bois du Saint-Esprit, Flaugergues; campagne Barrandon (Flahault).

T. ALBELLUM Fr. — Bois de Chênes.

T. ALBUM Schæff. — Montpellier (de Seynes).

T. SCALPTURATUM Fr. — Pompiniane (Flahault).

T. NUDUM Bull. — Fréquent sous les Pins, Lavalette, Grammont, Méric, campagne Barrandon (Flahault).

T. FULVELLUM Fr. — (Flahault).

T. IMBRICATUM Pers. — (Flahault).

T. MELALEUCUM Fr. — Jardin des Plantes (Delile), mas de Causse.

T. BREVIPES Bull. — Très fréquent; Jardin des Plantes (Delile), Saint-Aunès sous les Pins d'Alep (de Seynes).

T. HUMILE Pers. — Saint-Aunès (de Seynes).

T. RUTILANS Schæff. — Rare; bois de la Jasse.

T. FULVUM Retz. — Doscares.

T. POLYPHYLLIUM DC. — (Var. du *Tricholoma vaccinum* Pers.) — Au Jardin des Plantes (De Candolle).

T. CARTILAGINEUM Bull. — Bois de Lavalette (de Seynes).

T. VIRGATUM Fr. — Bois de Pins, Fontfroide (Delile).

T. SULFUREUM Bull. — Mas Rouge, Grammont et bois de la Moure (de Seynes).

CLITOCYBE NEBULARIS Batsch. — Bois de la Moure (L. Planchon).

C. ODORA Bull. — Rare; bois de Chênes verts (Delile).

C. DEALBATA Sow. — Environs de Montpellier (Delile, de Seynes).

C. INFUNDIBULIFORMIS Schæff. — Très répandu; Doscares (de Seynes), Lavalette (L. Planchon).

C. MAXIMA Fr. — Pompiniane; campagne Barrandon (Flahault). N'est qu'une variété de l'espèce précédente, qui elle-même semble une variété du *Clitocybe geotropa* Bull.

C. ERICETORUM Bull. — Jardin des Plantes (Flahault).

C. CYATIFORMIS Bull. — Mas d'Estor (Dunal et Delile), bois de Fontfroide (Dunal).

C. FRAGRANS Sow. — Prés, bois, dans la mousse (L. Planchon).

C. LACCATA Scop. — Bois ombragés, Montpellier (Dunal), Doscares (L. Planchon).

- CLITOCYBE GIGANTEA Sow. — Grammont (de Seynes); paraît aussi une variété du *C. geotropa* Bull.
- COLLYBIA LONGIPES Bull. — Bois de Boussairolles (Dunal), bois de Chênes verts de Vauquières, Grammont, Broussan (de Seynes).
- C. FUSIPES* Bull. — Bois de Boussairolles (Dunal), sur les Chênes verts (de Seynes).
- C. ILICINA* DC. — Paraît être une variété du *C. fusipes* d'après de Seynes et d'autres auteurs; bois de Boussairolles (Dunal).
- C. SOCIALIS* DC. — Également une variété de *C. fusipes*. Bois de la Moure (Delile et Dunal).
- C. BUTYRACEA* Bull. — Bois de Boussairolles (J.-E. Planchon), vignes de Beauregard; bois de Doscares (de Seynes).
- C. CONCOLOR* Del. — Jacou et Fontfroide (Delile); très voisin de l'espèce suivante, qui est aussi une variété du *C. fusipes*.
- C. ŒDEMATOPA* Schæff. — Sous les Pins. Mas d'Estor.
- C. VELUTIPES* Curt. — Bord du Lez. Jardin des Plantes (Dunal).
- C. TUBEROSA* Bull. — Lavérune, Jacou; sur les Agarics en décomposition.
- C. DRYOPHILA* Bull. — Sur les feuilles mortes; abondant dans les bois de Pins, bosquet de Villeneuve (Dunal).
- C. CRASSIPES* Schæff. — Bois de Chênes verts. Grammont, Boussairolles (de Seynes, L. Planchon).
- MYCENA PURA Pers. — Commun dans les parcs et les bois de Chênes verts humides. Grammont.
- M. STROBILINA* Pers. — Cônes pourris de *Pinus halepensis*. Fontfroide (de Seynes).
- M. FLAVO-ALBA* Fr. — Terrains secs et ensoleillés; bois clairiérés.
- M. LACTEA* Pers. — Parcs plantés de Pins; Méric (de Seynes).
- M. GALERICULATA* Scop. — Montpellier (Dunal), pont de Lavérune, sur les troncs de Châtaigniers.
- M. POLYGRAMMA* Bull. — Bois de Pérols.
- M. FILOPES* Bull. — Grammont (Delile, Touchy).
- M. HIEMALIS* Osbeck. — Écorce de vieux arbres : sur les Marronniers du Jardin des Plantes.
- OMPHALIA EPICHYSIUM Pers. — Sur vieux troncs pourris.
- O. SCYPHIFORMIS* Fr. — Bois de Grammont dans la mousse (de Seynes).
- O. HYDROGRAMMA* Fr. — Montpellier (Dunal).
- PLEUROTUS ERYNGII DC. — Bord des chemins, garigues, champs en

friches, rare aux environs de Montpellier, très fréquent près de Nîmes.

PLEUROTUS OSTREATUS Jacq. — Sur les troncs d'arbres. Lattes (de Seynes). Caunelle (L. Planchon).

P. CONVIVARUM Dunal. — Probablement une variété tératologique du précédent. Sur le tan.

P. GLANDULOSUS Bull. — Variété ou espèce très voisine du *P. ostreatus* : Port Juvénal (Touchy), sur un Frêne au Jardin des Plantes (Flahault).

P. APPLICATUS Batsch. — Sur le bois mort; Lattes (Delile); campagne René (Touchy).

P. OLEARIUS Fr. — Très commun sur l'Olivier, le Chêne vert, le Pin d'Alep, le Lilas, le Coudrier, etc. : campagne Barrandon (Flahault).

VOLVARIA BOMBYCINA Schæff. — Sur les troncs pourris : Fabrègues, Verchant (L. Planchon).

V. MEDIA Fr. — Fabrègues (Dunal).

V. GLOIOCEPHALA DC. — Méric, clos Martial (L. Planchon); la Plauchude, château Levat, Montaubero, la Pompiniane et campagne Barrandon (Flahault). Prés, champs, luzernes; fréquent.

ANNULARIA LEVIS Krombh. — Dans les vignes : Grammont, Castelnau (Delile).

HYPORHODIUS PYXIDATUS Bull. — Chênes verts. Grammont, Broussan (de Seynes).

H. MAMMOSUS L. — Gazons, dans les bois (de Seynes).

H. PLEOPODIUS Bull. — Bois de Vauquières (Delile).

H. MURINUS Laur. — Bois de Lavérune (Delile).

H. GLAUCUS Bull. — Grammont (de Seynes).

RHODOSPORUS CHRYSOPHÆUS (Schæff.) Schröter. — Grammont.

R. ROSEO-ALBUS (Fr.) Schröter. — Jacou (de Seynes).

R. ARVINUS (Schæff.) Schröter. — Commun sur le sol ou sur les arbres (de Seynes, L. Planchon).

ECCILIA POLITA Pers. — La Colombière (Flahault); endroits humides.

PHOLIOTA CYLINDRACEA DC. — Troncs de Saule, de Platane, de Peuplier, au bord des rivières. Parc de la Plauchude (L. Planchon).

P. CYLINDRACEA DC. var. *ATTENUATA*. — Sur tronc des Marronniers d'Inde du Jardin des Plantes de Montpellier (Dunal).

P. PRÆCOX Pers. — Forêts de Pins. Parcs.

P. AUREA Mattusch. — Bois de Pérols et de la Banquière.

INOCYBE LANUGINOSA Bull. — Bois de Doscares.

I. RIMOSA Bull. — Fréquent, bois de Pins et parcs; Lavalette, château Levat (L. Planchon).

HEBELOMA CRUSTULIFORME Bull. — Sous les Pins et les Chênes, Pins de la plantade de Coulondres (Dunal), Fontfroide, Jacou (de Seynes), Fontfroide, Colombière, Doscares (L. Planchon).

FLAMMULA FLAVIDA Schæff. — Port Juvénal (Delile), troncs de Pin.

NAUCORIA MELINOIDES Fr. — Dans les prés (de Seynes).

N. PEDIADES Fr. — Très commun au bord des chemins.

N. FURFURACEA Pers. (*Tubaria furfuracea* Pers.). — La Colombière (Flahault).

GALERA TENERA Schæff. — Font-couverte (Dunal), au bord des chemins, prés (de Seynes).

CREPIDOTUS PALMATUS Bull. (*Pleurotus palmatus* Bull.). — Lattes (Dunal).

C. TRANSLUCENS DC. — Bord du Lez, Lattes, Bione, bord de la Mosson.

C. VARIABILIS Pers. (*Claudopus variabilis*). — Très commun sur les branches mortes tombées à terre.

PSALLIOTA CAMPESTRIS L. — Partout, Jardin des Plantes (Flahault).

STROPHARIA CORONILLA Bull. — Gazons, fréquent.

S. OBTURATA Fr. — Fréquent dans les prés, Jardin des Plantes (de Seynes).

S. MERDARIA Fr. — Fiente d'animaux (Dunal).

S. SEMIGLOBATA Batsch. — Bosquet de Villeneuve, Fabrègues (Dunal).

HYPHOLOMA SUBLATERITIUM Schæff. — Sur les troncs; Grammont, Doscares, Fontfroide, Lavérune, Boussairolles.

H. FASCICULARE Huds. — Sur les souches de Chêne vert (L. Planchon).

H. CANDOLLEANUM Fr. — Sur le bois pourri, le sol humide, au bord des ruisseaux; fréquent (de Seynes).

H. HYDROPHILUM (Bull.) Fr. — Jardin des Plantes de Montpellier (Dunal).

H. APPENDICULATUM Bull. — Bois pourri, serres du Jardin des Plantes (Delile et de Seynes), parc clos Martial (L. Planchon).

PSILOCYBE COPROPHILA Bull. — Sur le fumier, mas Rouge, Boussairolles (de Seynes).

P. BULLACEA Bull. — Méric, sur crottin de cheval (de Seynes).

P. AMMOPHILA Dur. et Lév. — Sables maritimes (Delile, de Seynes).

PANÆOLUS FIMIPUTRIS Bull. — Mas d'Estor, sur fiente d'animaux.

PANÆOLUS PAPILIONACEUS Fr. — Fréquent sur les fientes, les terrains gras.

PSATHYRELLA GRACILIS Fr. — Bords du Lez, jardins, haies, endroits humides.

P. DISSEMINATA Pers. — Sur troncs pourris de Saule, à Lattes (Dunal), sur le limon, sous les Saules.

P. SULCATA Dun. — Bois de Pins (Dunal, de Seynes).

COPRINUS COMATUS Fl. Dan. — Un peu partout dans les endroits humides, la Pompinière (Flahault).

C. ATRAMENTARIUS Bull. — Très fréquent, Lattes et parc de Lavérune (Dunal), Jardin des Plantes (de Seynes), bords du Lez (L. Planchon).

C. FIMETARIUS L. — Sur le fumier, Montpellier à la Font-Putanelle (Dunal).

C. TOMENTOSUS Bull. — D'après M. de Seynes, c'est une variété du précédent.

C. MICACEUS Fr. — Partout (L. Planchon).

C. EPHEMERUS Bull. — Sur les tas de fumier, dans les champs, les jardins.

C. RADIATUS Bolt. — Fontaine Jacques-Cœur (Dunal).

C. DOMESTICUS Pers. — Fontfroide (de Seynes).

C. PLICATILIS Fr. — Bois, feuilles pourries, partout.

C. GOSSYPINUS Bull. — (Touchy).

BOLBITIUS BOLTONII Pers. — Jardin des Plantes (de Seynes), sur la terre fumée.

MONTAGNITES CANDOLLEI Fr. — Palavas, Maguelone (Dunal), Delile, Touchy, Flahault, L. Planchon, Orzeszko, Jaczewski). Embouchure de l'Hérault (de Seynes). Il a été découvert pour la première fois, selon de Seynes, par Draparnaud, à l'embouchure du Lez.

CORTINARIUS TURBINATUS Bull. — Bois ombragés, Doscares, Fontfroide (de Seynes), Flaugergues, la Moure (L. Planchon).

C. INFRACTUS Fr. — Bosquet du mas Rouge (Dunal).

C. COLLINITUS Sow. var. MUCOSUS Pers. — Très répandu dans les bois de Chênes verts (Dunal, de Seynes, L. Planchon).

C. VIOLACEUS L. — Bois de Chênes verts (de Seynes), Doscares (L. Planchon).

C. BULLIARDI Pers. — Bois de la Vauquière (Delile, de Seynes).

C. CINNAMOMEUS L. — Bois ; fréquent (de Seynes).

CORTINARIUS ILIPODIUS Fr. — Bois de la Vauquière (Dunal).

C. CASTANEUS Bull. — Doscares, Boussairolles (de Seynes, L. Planchon).

C. SUBFERRUGINEUS Batsch. — Lavalette (Dunal).

PAXILLUS INVOLUTUS Batsch. — Très abondant dans les bois; bois de Doscares (Dunal), campagne René (de Seynes).

P. PANUOIDES Fr. — Sur les troncs de Pin, très fréquent; Fontfroide (de Seynes, L. Planchon); Pins Pignons du bord de la mer (de Seynes), Jacou (de Seynes), Méric (de Seynes, L. Planchon), Lavalette (L. Planchon).

HYGROPHORUS CERACEUS Fr. — Fontfroide (de Seynes).

H. DENTATUS L. — Dans les prés, partout.

H. EBURNEUS (Bull.) Fr. — Bosquet de Villeneuve (Dunal).

H. CONICUS (Scop.) Fr. — Jacou (Dunal).

H. MURINACEUS Bull. — Doscares (de Seynes).

H. JOZZOLUS Scop. — Endroits humides, Boussairolles (Delile), Colombière (J.-E. Planchon), Grammont, Jacou (de Seynes).

H. PRATENSIS Pers. — Lavalette (J.-E. Planchon), bois de la Vauquière (Delile).

H. VIRGINEUS Wulf. — Clos Martial (Dunal), bois de Grammont, Lavalette (de Seynes), Lavalette (J.-E. Planchon), Doscares (L. Planchon).

LACTARIUS TORMINOSUS Schæff. — Bois de la Jasse (de Seynes).

L. INSULSUS Fr. — Murviel, Fontvalès, Flaugergues, parc de Lavérune (L. Planchon).

L. ZONARIUS Bull. — Très fréquent dans les prés, au bord des chemins, dans la zone des Châtaigniers, Lavérune (L. Planchon).

L. PIPERATUS Scop. — Très répandu, parc de Grammont (de Seynes), dans les garigues (L. Planchon).

L. DELICIOSUS L. — Abondant; Saint-Aunès, Jacou (de Seynes), Fontfroide (Dunal, de Seynes et L. Planchon), Mézouls, mas du Ministre (L. Planchon).

L. THEIOGALUS Bull. — Grammont, Doscares (de Seynes, L. Planchon), Jacou, Broussan (de Seynes), Mézouls (L. Planchon).

L. FULIGINOSUS Fr. (*L. azonites* Bull.). — Bois de Boussairolles (Dunal), bois de la Moure (L. Planchon).

L. VOLEMUS Fr. — Doscares (L. Planchon).

L. SERIFLUUS DC. — Commun dans les bois et les garigues (De Candolle), bois de Pérols, Pailletrisse, Grammont (de Seynes), Doscares, bois de Fontvalès (L. Planchon).

- LACTARIUS RUBER Pers. — Grammont (Delile).
 RUSSULA NIGRICANS Bull. — Doscares (L. Planchon).
 R. ADUSTA Pers. — Doscares (L. Planchon).
 R. FURCATA Fr. — Bois.
 R. LACTEA Pers. — La Piscine, Grammont, Doscares (de Seynes).
 R. FÆTENS Pers. — Fréquent dans les bois de Chênes.
 R. EMETICA Fr. — La Salle, bois de Mallerargues (de Seynes).
 R. ALUTACEA Pers. — Très fréquent.
 R. BIFIDA Bull. — Grammont, Vauquière (Delile, de Seynes).
 R. VATERNOSA Fr. — Grammont (de Seynes).
 R. PECTINATA Fr. — Grammont, Fontfroide, Boussairolles (Delile, de Seynes).
 R. AURATA Fr. — Vauquière (Delile).
 CANTHARELLUS CIBARIUS Fr. — Lavalette (L. Planchon).
 C. MUSCIGENUS (Bull.) Fr. — Bois de Doscares (J.-E. Planchon).
 MARASMIUS OREADES Bolt. — Rare ; Grammont (de Seynes).
 M. AMADELPHUS Bull. — (Delile, de Seynes).
 M. ANDROSACEUS L. — Fréquent dans les parcs, les bois, parmi les feuilles mortes d'Olivier; var. *hygrometricus Briganti*, sur feuilles pourrissantes d'Olivier (Celotti).
 M. LUDOVICIANUS J.-E. Planchon. — Lavalette (J.-E. et L. Planchon).
 M. ROTULA (Scop.) Fr. — Grammont (Dunal).
 LENTINUS TIGRINUS Bull. — Fréquent sur les vieilles souches : Lattes (de Seynes).
 L. DUNALII DC. — Probablement une variété du précédent, d'après de Seynes, qui l'a recueilli au pré Maurin.
 PANUS STIPTICUS Bull. — Sur *Pinus halepensis*, à Fontfroide (Touchy).
 LENZITES PINASTRI Kalchbr. — Jardin des Plantes (Flahault).
 SCHIZOPHYLLUM COMUNE Fr. — Lavalette, Fontfroide (Flahault), Montpellier (Celotti), Grammont (Jacz.).

5. POLYPORÉES.

- BOLETUS BOUDIERI Quélet. — Espèce tout à fait méridionale trouvée pour la première fois, en 1878, à Menton par M. Boudier. La Plantade (Dunal), la Pompiniane (Flahault).
 B. GRANULATUS L. — Partout sous les Pins (L. Planchon).
 B. SUBTOMENTOSUS L. — Un peu partout dans les bois de Chênes verts.

BOLETUS CHRYSENTERON Fr. (var. du *B. subtomentosus*). — Jardin des Plantes de Montpellier (Dunal).

B. REGIUS Krombholz. — Environs de Montpellier.

B. EDULIS Bull. — Castelnaud (Dunal), la Moure, Doscares, bois de Saint-Esprit (L. Planchon); rare.

B. ÆREUS Bull. — Dans les bois.

B. SATANAS Lenz. — Sous les Chênes verts (L. Planchon); rare.

B. LURIDUS Schæff. — Bois de Saint-Antoine (L. Planchon); commun.

B. VERSIPELLIS Fr. — Dans les bruyères.

B. CYANESCENS Bull. — Dans les bois.

B. CASTANEUS Bull. — Lavalette (L. Planchon), Doscares, Saint-Esprit.

FISTULINA HEPATICA Fr. — Troncs de Chêne et de Châtaignier : bois de Doscares (Dunal), Doscares, Fleury (L. Planchon).

POLYPORUS LUCIDUS Leys. — Vieux Chênes : bois de la Moure, Grammont, Doscares (L. Planchon).

P. IMBRICATUS Bull. — Environs du bois de Fontfroide (Flahault).

P. FOMENTARIUS L. — Sur les vieux troncs des Frênes, Saules, Hêtres, Bouleaux, Pommiers.

P. IGNARIUS L. — Troncs d'arbres, Chênes; partout.

P. FULVUS Scop. — Environs du bois de Fontfroide (Flahault).

P. VERSICOLOR L. — Lavalette sur un arbre mort (Flahault), environs de Montpellier sur vieilles souches de Frêne (Boyer).

P. LEUCOMELAS Fr. — Mas d'Estor (Dunal).

TRAMETES PINI Fr. — Sur Pin d'Alep, bois de Fontfroide (Flahault).

6. HYDNÉES.

HYDNUM IMBRICATUM L. — Dans les bois de Pins et de Sapins, commun; bois de la Moure (L. Planchon).

HYDNUM... — Espèce ou variété « voisine de *H. repandum*, mais distincte par ses aiguillons jaunissant, son état cespiteux, ses spores plus petites », M. Boudier; bois de Lavalette (Flahault).

H. REPANDUM L. — Dans les bois (L. Planchon).

H. SQUAMOSUM Schæff. — Bosquet du mas d'Estor (Dunal).

H. NIGRUM Fr. — Bois de Fontfroide (Dunal).

H. FERRUGINEUM Fr. — (Dunal, Flahault).

7. TRÉLÉPHORÉES.

CRATERELLUS CORNUCOPIOIDES Pers. — Doscars (L. Planchon).

STEREUM PURPUREUM Pers. — Troncs de Peuplier (Flahault).

S. HIRSUTUM Willd. — Lavalette, sur un arbre mort; campagne Bar-
randon (Flahault); Montpellier, sur les troncs de Cornouiller
sanguin (Celotti).

CORTICIUM CALCEUM Pers. — Sur bois mort, Montarnaud (Jacz.).

CYPHELLA FULVA Berk. — État stérile se rapprochant du *C. digitalis*
Fr., mais moins nettement pédiculé (Boudier); Lavalette, sur
bois mort (Flahault).

C. ALBO-VIOLASGENS Alb. et Schw. — Sur sarments secs de vigne,
Montpellier (Celotti).

III. GYMNOCARPÉS

8. CLAVARIÉES.

CLAVARIA FLAVA Schæff. — Dans la mousse des bois (L. Planchon).

C. BOTRYTIS Schæff. — Bruyères, bois, dans les feuilles (L. Planchon).

C. GRISEA Pers. — Bois de Châteaubon, Bione (L. Planchon).

C. CRISTATA Pers. — Bois de Boussairolles (Dunal).

C. PISTILLARIS L. — Bois de Pailletrisse et Sorriech (Dunal).

B. PROTOBASIDIOMYCÈTES

GYMNOCARPÉS

9. TRÉMELLINÉES.

TREMELLA MEENTERICA Retz. — Commun sur le vieux bois, les troncs,
les planches pourries (L. Planchon).

HIRNEOLA AURICULA-JUDÆ Fr. — Jardin des Plantes de Montpellier
(Dunal).

10. AURICULARIÉES.

AURICULARIA MEENTERICA Pers. — Jardin des Plantes de Montpellier
(Flahault).

11. URÉDINÉES.

UROMYCES SCUTELLATUS Schr. — Sur *Euphorbia nicænsis* et *E. serrata*

(Boyer), sur *Euphorbia nicæensis* au pic Saint-Loup (Jacz.), à Maguelone (Orzeszko), sur *Euphorbia serrata* à la Colombière (Jacz.).

UROMYCES PRÆMINENS DC. — Sur *Euphorbia Chamæsyce* (Boyer).

U. RUMICIS Schum. — Sur *Rumex crispus* (Boyer), *Rumex pulcher*, Grammont (Boyer et Jacz.).

U. TEREBENTHI DC. — Sur *Pistacia* (Boyer), Montarnaud (Jacz.).

U. OROBI Pers. — Sur *Vicia sativa*, *Ervum Lens*, *Faba vulgaris* (Boyer), Montpellier, jardins (Jacz., Celotti).

U. PHASEOLI Pers. — Sur *Phaseolus vulgaris* (Boyer).

U. PISI Pers. — Sur *Trigonella*, *Pisum sativum*, *Lathyrus sativus* (Boyer).

U. TRIFOLII Alb. et Schw. — Sur *Trifolium fragiferum*, *repens* (Boyer).

U. GENISTÆ-TINCTORIÆ Pers. — Sur *Onobrychis* (Boyer).

U. LIMONII DC. — Sur *Statice Limonium* et *bellidifolia* (Boyer), Palavas (Jacz.).

U. BETÆ Pers. — Sur *Beta vulgaris* (Boyer).

U. HELICHRYSI Lagerheim. — Sur *Helichrysum Stæchas*, Saint-Chinian (Lagerheim).

U. SUÆDÆ Jacz. — (in *Bulletin Société mycologique de France*, 1893, 1^{er} fascicule). Espèce trouvée en Algérie en 1892. Les téléutospores, dans nos échantillons, ont jusqu'à 30/25 μ . Sur *Suæda maritima* à Maguelone (Boyer).

U. SCILLARUM DC. — Sur *Muscari comosum*, Saint-Martin-de-Londres (Jacz.).

U. POÆ Rbh. — Sur *Poa nemoralis*, Montarnaud (Jacz.).

U. BEHENIS Unger. — *Æcidiums* par petits groupes arrondis à la face inférieure de la feuille ne provoquant pas de déformation; d'une belle couleur orange. Pseudopériidium cylindrique à bords festonnés; œcidiospores orangées, polygonales de 17,5 μ . Téléutospores formant sur la tige des masses linéaires violettes qui percent l'épiderme. Chlamydospores brunes, lisses, granuleuses à l'intérieur, épaissies au sommet, sur un long pédicelle hyalin; de 30/25 μ . Sur *Silene inflata*, Saint-Martin-de-Londres (Jacz.).

U. CICERIS-ARIETINI (Grogn.) Jacz. — Grognon décrit comme suit un *Uredo* sur le *Cicer arietinum*: Pustulis brunneolis, subvirescentibus, subnitentibus, uredosporis... Nos échantillons présentent des téléutospores ovoïdes à pied hyalin court, avec épaississement au sommet, lisses, brunes et mesurant 25/20 μ . Montpellier, sur *Cicer arietinum* (Boyer).

- P. PUCCLINIA ARISTOLOCHIÆ DC. — Sur *Aristolochia rotunda et longa* (Boyer), Saint-Martin-de-Londres (Jacz.).
- P. PRUNI-SPINOSÆ Pers. — Sur *Amygdalus communis*, *Prunus* (Boyer).
- P. RUBIGO-VERA Pers. — Sur *Avena barbata*, *Bromus sterilis*, *B. maximus*, *B. mollis*, *B. commutatus*, *B. madritensis*, *Melica Magnolii*, *Holcus lanatus*, *Lolium strictum*, *Poa nemoralis* (Boyer).
- P. ANTHOXANTHI Fuck. — Sur *Anthoxanthum odoratum* (Boyer).
- P. CESATII Schröt. — Sur *Andropogon Ischæmum*, bords de la Mosson (Boyer).
- P. PHRAGMITIS Schum. — Sur *Phragmites* (Boyer).
- P. CORONATA Cda. — J. Sur *Rhamnus cathartica*, Saint-Martin-de-Londres (Jacz.); sur *Rhamnus*, Montpellier (Celotti).
- P. ASPARAGI DC. — Sur *Asparagus officinalis* (Boyer).
- P. PIMPINELLÆ Strauss. — Sur *Pimpinella Anisum* (Boyer).
- P. SILVATICA Schröt. — Sur *Taraxacum officinale*, Montpellier (Celotti).
- P. SUAVEOLENS Pers. — Sur *Cirsium arvense* (Boyer).
- P. FLOSCULOSARUM Alb. et Schw. — Sur *Hieracium*, *Picris stricta*, *Centaurea paniculata* (Boyer); sur *Centaurea Calcitrapa*, *Taraxacum*, Grammont, Saint-Martin-de-Londres (Jacz.); sur *Cirsium* et *Carduus* (Celotti).
- P. SILENES Schröt. — Sur *Silene inflata* (Boyer), *Silene italica*, Saint-Martin-de-Londres (Jacz.).
- P. CARICIS Schum. — Sur *Carex* sp. (Boyer).
- P. GLADIOLI Cast. — Sur *Gladiolus communis* (Boyer), Saint-Martin-de-Londres.
- P. VINCÆ DC. — Sur *Vinca minor* (Boyer), *Vinca major*, Montpellier (Celotti).
- P. FLAHAULTI Lager. — Sur *Epilobium roseum* (Lagerheim).
- P. ACETOSÆ Schum. — Sur *Rumex* (Boyer).
- P. BULLATA Pers. — Sur *Silvaus pratensis*, parc de Caunelle (Boyer).
- P. POLYGONI Alb. et Schw. — Sur *Polygonum aviculare*, *Convolvulus* (Boyer).
- P. MENTHÆ Pers. — Sur *Calamintha Nepeta*, *Mentha piperita* (Boyer).
- P. ARENARIÆ Schum. — Sur *Lychnis dioica* (Jacz.), *Arenaria trinervia*, *A. serpyllifolia* (Boyer).
- P. CONVULVULI Pers. — Sur *Convolvulus arvensis*, chemin de Montarnaud (Jacz.).
- P. GALII Lk. — Sur *Asperula galioides*, *Galium erectum* (Boyer).

Puccinia Crucianellæ Desmaz. — Sur *Crucianella maritima* (Boyer).

P. Tragopogonis Pers. — Sur *Podospermum laciniatum* (Boyer).

P. Porri Sow. — Sur *Allium roseum* (Boyer).

P. Jasmini DC. — Sur *Jasminum fruticans* (Boyer, Celotti).

P. Malvacearum Mont. — Partout sur les Mauves (Jacz.), Montpellier (Celotti).

P. Buxi DC. — Sur *Buxus sempervirens*, Saint-Martin-de-Londres (Jacz.), Montpellier (Celotti).

P. Graminis Pers. — Sur Graminées, Montarnaud (Jacz.); sur *Holcus*, Montpellier (Jacz.); sur *Berberis vulgaris*, *Hordeum murinum* et *Lolium perenne*, Montpellier (Celotti).

Triphragmium Ulmaræ Schum. — Sur *Spiræa Ulmaria*, Saint-Martin-de-Londres (Jacz.).

Phragmidium Fragariæ DC. — Sur *Potentilla* (Boyer).

P. Subcorticium Schrank. — Sur *Rosa* (Boyer). Rosiers cultivés (Celotti).

P. Violaceum Schultz. — Sur *Rubus cæsius*, I, II, III. Grammont (Boyer et Jacz.).

P. Rubi (Pers.) Wint. — Sur *Rubus fruticosus*, Montpellier (Celotti).

Gymnosporangium Clavariæforme (Jacq.) Rees.

I. Sur *Cratægus*, Grammont (Boyer et Jacz.); sur *Cratægus oxyacantha* et *C. Azarolus*, Montpellier (Celotti).

III. Sur *Juniperus communis*, Montarnaud et Saint-Martin-de-Londres (Jacz.).

Cronartium Asclepiadeum Willd. — Sur *Cynanchum Vincetoxicum* (Boyer).

Melampsora Salicis-capræ Pers. — (Boyer).

M. Vitellinæ DC. — Sur *Salix fragilis* (Boyer).

M. Lini Pers. — Sur *Linum strictum* (Boyer).

M. Polulina Jacq. — *Populus nigra* (Boyer).

M. Helioscopiæ Pers. — Sur *Euphorbia exigua* (Boyer), *E. nicæensis*, Montarnaud; *E. helioscopia*, la Pompiniane (Jacz.); *E. helioscopia*, Montpellier (Celotti).

Coleosporium Sonchi-arvensis Pers. — Sur *Tussilago Farfara*, *Sonchus arvensis*, Saint-Martin-de-Londres (Jacz.).

C. Senecionis Pers. — Sur *Senecio viscosus* (Boyer).

C. Euphrasiæ Schum. — Sur *Melampyrum pratense* et *arvense*, *Euphrasia lutea* (Boyer).

ENDOPHYLLUM SEDI DC. — Sur *Sedum nicæense* (Boyer).

E. SEMPERVIVI Alb. et Schw. — Montpellier, sur *Sempervivum tectorum* (Jacz.).

UREDOPHYLLUM PHILLYREÆ Cooke. — Sur *Phillyrea angustifolia* (Boyer).

ÆCIDIDIUM PUNCTATUM Pers. — Sur *Anemone coronaria* (Boyer).

Æ. PLANTAGINIS Ces. — Sur *Plantago lanceolata*, Grammont (Boyer et Jacz.).

Æ. CLEMATIDIS DC. — Sur *Clematis Vitalba*, Saint-Martin-de-Londres (Daveau, Jacz.).

Æ. PENICILLATUM (Müller) A. et S. — Sur *Pirus*, Montpellier (Celotti).

Æ. UMBELLIFERARUM nov. form. — Æcidiums par petits groupes sur des taches jaunes, oblongues; pseudopériidium à cellules oblongues, hyalines, ponctuées, sans épaississements, déchiquetées au sommet. Spores finement verruqueuses, jaune orange, presque globuleuses, à membrane épaisse, 22,5/25-27,5 μ de diamètre. Sur les feuilles et pétioles d'*Anetum Feniculum*, Grammont (Boyer, Jacz.).

Æ. SOLMS-LAUBACHII nov. sp. — Æcidiums en groupes sur des protubérances oblongues d'un jaune pâle. Pseudopériidium cylindrique, fortement développé, hyalin, déchiqueté au sommet. Chlamydospores d'un jaune pâle, polygonales, fortement verruqueuses, de 22,5/17,5 μ . Saint-Martin-de-Londres sur *Adonis aestivalis*, trouvé par M. le comte de Solms-Laubach.

Æ. HELIOTROPII nov. sp. — Taches d'un jaune pâle, œcidiums en groupes irréguliers; pseudopériidium cylindrique, blanc, à cellules ponctuées et à membranes peu épaisses; spores orangées, granuleuses de 27,5/22,5 μ , sur *Heliotropium europæum*, à Montpellier (Boyer).

Æ. CHENOPODII-FRUTICOSI DC. — Bord du canal du Lez à Maguelone (Dunal).

C. HÉMIBASIDÉS

12. USTILAGINÉES.

USTILAGO SEGETUM Bull. — Sur *Triticum vulgare*, Montpellier (Celotti), *Dactylon officinale* à l'Estelle (Boyer); variété à spores lisses, Grammont (Jacz.).

U. ISCHÆMI Fuck. — Sur *Andropogon Ischemum*, bords de la Mosson (Boyer).

- BOYER ET JACZEWSKI. — FLORE MYCOLOG. DE MONTPELLIER. CCLXXVII
 USTILAGO PANICI-MILIACEI Pers. — Sur *Panicum miliaceum* à la Colombière (E. Durand).
 U. BROMIVORA F. de Wald. — Sur *Bromus sterilis* (Boyer).

13. TILLÉTIÉES.

- TILLETIA CARIES Tul. — Sur *Triticum* (Boyer).
 T. RAUWENHOFFII F. W. — Sur *Holcus mollis* (Boyer).
 SCHROETERIA DECAISNEANA Boud. — Sur funicules de *Veronica hederifolia* (Boyer).
 SOROSPORIUM FLAHAULTI nov. sp. — Bulles de 35 μ de diamètre, brunes, plus ou moins globuleuses; spores brunes, verruqueuses, presque opaques, de 12 μ de diamètre. Sur *Carex olbiensis*, bois de Montarnaud (Flahault).
 TUBERCULINA PERSICINA Dit. — Sur *Puccinia Convolvuli* (Boyer).

D. ASCOMYCÈTES

a. CARPOASCI

14. TUBÉRACÉES.

- TUBER MELANOSPORUM Wittad. — Garigues de Villeveyrac (Boyer).
 T. ÆSTIVUM Wittad. — Garigues de Villeveyrac; commun.

15. DISCOMYCÈTES.

- MORCHELLA CONICA Pers. — Serre de l'École de Pharmacie, Montpellier (J.-E. Planchon).
 ACETABULA LEUCOMELAS Pers. — Pic Saint-Loup, sur le versant nord, à 340 mètres d'altitude (Flahault).
 A. VULGARIS Fuck. — Banyuls, bois de Chênes-lièges (Flahault).
 ALEURIA Sp. — Cette espèce, à cause de son état avancé de décomposition, n'a pu être déterminée par M. Boudier.
 GALACTINIA COCHLEATA L. — Bois de Flaugergues (Dunal, Flahault).
 PEZIZA ARENOSA Cooke. — La Pompiniane (Flahault).
 P. CORONATA Jacq. — Bords du Lez (Flahault).
 P. ALBO-VIOLASCENS Alb. et Schw. — Sur branches de Lilas, Montpellier (J.-E. Planchon).
 P. CEREAE Sow. — Serre de l'École de Pharmacie de Montpellier (J.-E. Planchon). Jardin des Plantes de Montpellier (Dunal).

- PEZIZA PUNCTIFORMIS Pat. — Sur feuilles de *Quercus*, mare de Grammont (Jacz.).
- BARLÆA PLANCHONIS (Dun.) Boudier. — Jardin des Plantes de Montpellier (Dunal).
- SARCOSCPHA COCCINEA Jacq. — Bosquet de Cauncelle (Dunal).
- MACROPODIA MACROPUS (Pers.) Fuck. — Sur tronc de Hêtre à Grammont (Dunal).
- HUMARIA CYNOCOPRA Dun. — Sur excréments secs de chien : Lattes (J.-E. Planchon).
- LACHNEA HEMISPHERICA Wigg. — Bois de Boussairolles, sur la mousse (Dunal).
- HELOTIUM FRUCTIGENUM Bull. — Sur glands de Chêne, Jardin des Plantes de Montpellier (J.-E. Planchon).
- MOLLISIA ATRATA Pers. — Sur tige desséchée, Montpellier (Dunal).
- DASYSCYPHA VIRGINEA Batsch. — Jardin des Plantes de Montpellier (J.-E. Planchon).
- ASCOBOLUS FURFURACEUS Pers. — Sur bouse de vache, à Lattes (J.-E. Planchon).
- LECANIDION ATRATUM (Hedw.) Rabh. — Sur Thuya, Montpellier (Celotti).
- CYPHELIUM OCHREATUM (De Not.) Mass. — Sur Olivier, Montpellier (Celotti).

16. HYSTÉRINÉES.

- LOPHODERMIIUM ARUNDINACEUM Schrad. — Sur *Festuca duriuscula*, Grammont ; *Triticum campestre*, Montarnaud (Jacz.).
- GLONIOPSIS AUSTRALIS (Duby) Sacc. — Sur tronc d'Olivier, Montpellier (Celotti).
- HYSTEROGRAPHIUM FRAXINI (Pers.) De Not. — Sur les rameaux de *Fraxinus*, *Syringa Saugeana* et *Phillyrea angustifolia*, Montpellier (Celotti).
- H. ANONÆ Celotti. — Sur les rameaux de l'*Anona triloba*, à Montpellier.
- HYSTERIUM PULICARE Pers. — Sur rameaux d'Olivier, Montpellier (Celotti).
- H. VULGARE De Not. — Sur l'écorce du Marronnier d'Inde, Montpellier (Celotti).
- H. RHOIS Schw. — Sur *Rhus typhina*, Montpellier (Celotti).

17. PYRÉNOMYCÈTES.

DIATRYPELLA QUERCINA Pers. — Sur *Quercus Robur* var. *pubescens*, Grammont (Jacz.).

PORONIA PUNCTATA L. — Près de la Gaillarde (Dunal), Pic Saint-Loup, sur fumier de cheval (Cabanès), fig. 1.

PLEOSPORA HERBARUM Pers. — Sur *Cynanchum monspeliacum*, *Sedum*, *Bupleurum rigidum*, à Montarnaud, *Plantago Cynops* à la Pompinière, *Verbascum*, au Pic Saint-Loup, *Amarantus albus* à Grammont (Jacz.), sur *Passerina Thymelæa* à Montarnaud (Boyer et Jacz.), sur *Verbascum phlomoides*, *Calycanthus occidentalis*, *Colutea arborescens*, *Akebia quinata*, *Hedera Helix*, *Styrax officinalis*, *Deutzia gracilis*, *Quercus pedunculata*, *Carpinus Ostrya*, *Humulus*, *Euphorbia*, *Passiflora cærulea*, *Platanus*, *Citrus tripartita*, à Montpellier (Celotti).

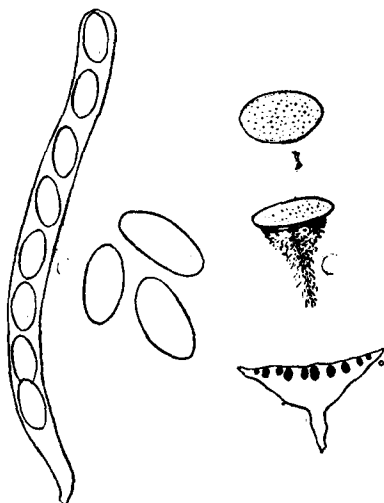


FIG. 1. — *Poronia punctata* L.

Form. MICROSPORA Sacc. — Sur tiges mortes de *Feniculum* (Celotti).

P. VULGARIS Niessl. — Sur tiges mortes de *Dianthus* (Celotti), sur gousses et rameaux de *Spartium junceum* à Grammont (Boyer et Jacz.).

P. MEDIA Niessl. — Sur tiges mortes de *Dianthus*, Montpellier (Celotti).

P. ROBERTIANI nov. sp. — Périthèces infères, émergeant par les déchirures de l'épiderme, globuleux, garnis à la base de poils cutinisés, à ostiolum en papille, garni de soies courtes, épaisses; asques en massue de 100-125/27,5-30 μ , entourés de paraphyses longs, peu nombreux; spores (par 8) d'un beau jaune, transparentes, mûri-formes, à 7-8 cloisons transversales et à 3 cloisons longitudinales, de 35/14 μ .

Cette espèce, que nous nommons en l'honneur du professeur Robert Chodat, de Genève, diffère notablement du *Pleospora Gilletiana* Sacc., dont elle se rapproche cependant par les périthèces. Sur les rameaux desséchés du *Genista Scorpius*, en compagnie d'un *Pestalozzia* (voy. plus bas), Montarnaud (Jacz.), fig. 2.

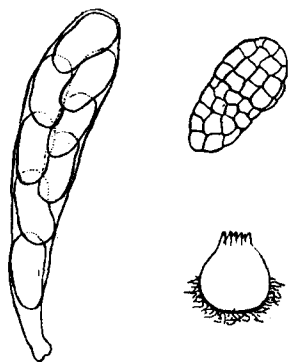


FIG. 2. — *Pleospora Robertiani* nov. sp.

P. DISCORS Mont. — Sur *Scirpus maritimus*, la Pompiniane (Jacz.), fig. 3.

Ce n'est guère qu'à cette espèce qu'on peut rapporter cette belle forme à spores 6-7 septées, entourées d'une enveloppe hyaline mucilagineuse. Les asques ont de $125/27,5\mu$. Spores d'un jaune de miel, transparentes de $35/15\mu$.

P. LEGUMINUM (Wallr.) Rabenh. — Sur les gousses du *Cytisus Laburnum*, Montpellier (Celotti).

P. ORBICULARIS Auersw. — Sur les rameaux morts des *Berberis purpurea* et *B. Hookeri* (Celotti).

P. CYTISI Fuck. — Sur les rameaux secs du *Cytisus Laburnum* (Cel.).

P. GLOBULARIOIDES (Crouan) Sacc. — Sur feuilles d'*Abies* (Celotti).

P. CHAMÆOPSIS (Dur. et Mont.) Sacc. — Sur les feuilles et les spathes du *Chamærops excelsa*, à Montpellier (Celotti).

P. OLIGOMERA Sacc. et Speg. — Sur tiges sèches de *Parietaria officinalis* (Celotti).

P. PLATYSPORA Sacc. — Sur tiges sèches d'Euphorbe, Montpellier (Celotti).

PYRENOPHORA FOEXIANA Celotti. — Sur rameaux de l'*Atraphaxis spinosa*, à Montpellier.

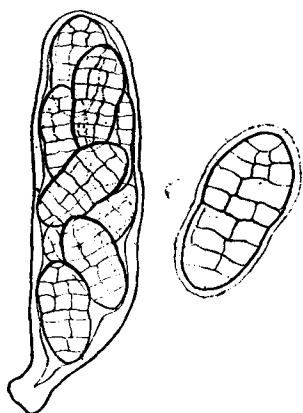


FIG. 3. — *Pleospora discors* Mont.

Le genre *Pyrenophora* ne se distingue du genre *Pleospora* que par les soies garnissant l'entrée de l'ostium. Ce caractère ne peut servir à établir une distinction générique, et il nous semble que l'espèce précédente devrait être rangée dans le genre *Pleospora*.

- TEICHOSPORA OLEICOLA Pass. et Beltr. — Sur rameaux secs d'Olivier (Celotti).
- T. SARMENTICIA Sacc. et Speg. — Sur les rameaux du *Tamarix anglica* à Montpellier (Celotti).
- T. OBDUCENS (Fr.) Fuck. — Sur les rameaux de *Laurus* (Celotti).
- T. IGNAVIS (De Not.) Karst. (*Cucurbitaria ignavis* De Not.). — Sur tiges sèches d'une Dicotylédone sous-frutescente, à Montpellier (Celotti).
- CUCURBITARIA SPARTII Nees. — Sur les branches sèches du *Genista Scorpius*. Spores jaune clair, transparentes, de 24-30/10-12 μ ; asques 180/12 μ . En compagnie de *Diplodia Spartii* (voy. plus bas). Montarnaud (Jacz.).
- C. ELONGATA (Fr.) Grev. — Sur rameaux morts de *Robinia*, Montpellier (Celotti).
- C. RHAMNI Fuck. — Sur rameaux secs du *Rhamnus cathartica* (Celotti).
- C. CORYLI Fuck. — Sur *Corylus purpurea* (Celotti).
- C. CONFLUENS Plowr. — Sur *Quercus Robur* (Celotti).
- AMPHISPHERIA FALLAX De Not. — Sur l'écorce du *Quercus macrocarpa* (Celotti).
- A. ATROGANA Sacc. — Sur les rameaux du *Liquidambar orientalis* (Celotti).
- VALSARIA INSITIVA Ces. et De Not. — Sur les rameaux de *Gleditschia triacanthos* et *Cratægus oxyacantha*, Montpellier (Celotti).
- V. NOTARISII Sacc. — Sur les rameaux du *Gleditschia triacanthos* (Celotti).
- MASSARIA ÆSCULI Tul. — Sur les rameaux du Marronnier d'Inde (Celotti).
- M. PLATANI Ces. — Sur *Platanus occidentalis* (Celotti).
- LEPTOSPHERIA TYPHARUM Desmaz. forma SCIRPI. — Les mesures micro-métriques diffèrent un peu de la forme type sur *Typha*; mais cette différence n'est pas de nature, croyons-nous, à autoriser la création d'une nouvelle espèce. Asques 100/20 μ , paraphyses filamenteux, rares; spores jaune clair, transparentes à trois cloisons, étranglées, de 22,5-25/10 μ . La Pompiniane (Jacz.), fig. 4.
- L. CONOIDEA De Not. — Sur tiges de *Ruscus racemosus*, à Montpellier (Celotti).
- L. GIBELLIANA Pirotta. — Sur sarments et vrilles de Vigne (Celotti).

LEPTOSPHERIA CONIOTHYRIUM Sacc. — Sur rameaux morts de *Cydonia vulgaris* (Celotti).

L. VAGABUNDA Sacc. — Sur *Alnus glutinosa*, *Cornus sanguinea*, *Deutzia gracilis*, *Gleditschia triacanthos* et *Quercus sessiliflora*, à Montpellier (Celotti).

L. MACULANS Ces. et De Not. — Sur les tiges mortes de *Teucrium fruticans* (Celotti).

L. CISTI Celotti. — Sur les rameaux du *Cistus albidus*, à Montpellier.

L. AGNITA De Not. et Ces. — Sur rameaux de *Rosmarinus officinalis* (Celotti).

L. CASTAGNEI (Dur. et Mont.) Sacc. — Sur les brindilles du *Jasminum Wallichianum*, à Montpellier (Celotti).

L. DECAISNEANA Sacc. — Sur les feuilles sèches du *Populus Tremula* (Celotti).

L. VINEALIS Pass. — Sur sarments de Vigne (Celotti).

L. RUSCI Sacc. — Sur les tiges et cladodes du *Ruscus aculeatus* et du *R. Hypoglossum*, à Montpellier (Celotti).

MELANOMMA LONGICOLLE Sacc. — Sur rameaux de *Citrus* (Celotti).

M. CANESCENS Speg. — Sur une planchette de Sapin, à Montpellier (Celotti).

TREMATOSPHERIA ERRABUNDA H. Fab. — Sur tronc sec d'Olivier (Celotti).

KALMUSIA DEALBATA Sacc. — Sur rameaux de *Liriodendron tulipifera* (Celotti).

METASPHERIA RUSTICA Sacc. — Sur tiges de *Spiraea Regeliana* (Celotti).

M. CORYLI Celotti. — Sur rameaux de *Corylus purpurea*, à Montpellier.

La couleur des spores, caractère inconstant et difficile à délimiter, sépare les genres *Metasphaeria* et *Leptosphaeria*. Il serait préférable, croyons-nous, de rattacher les deux espèces précédentes au genre *Leptosphaeria*.

SPHERULINA INTERMIXTA Sacc. — Sur brindilles mortes d'*Abelia rupestris* et de *Lycium sinense*, à Montpellier (Celotti).

PHYSALOSPORA DISRUPTA (B. et C.) Sacc. (?). — Périthèces infères,

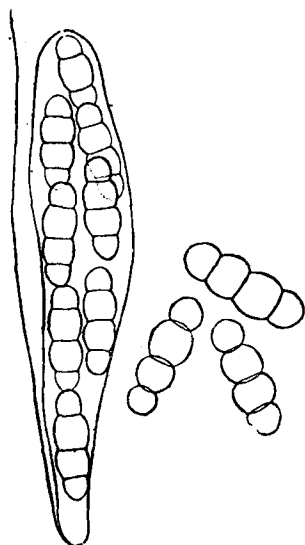
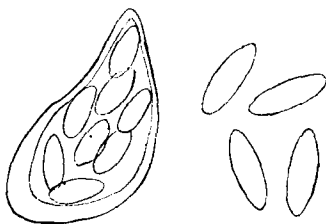


FIG. 4. — *Leptosphaeria Typharum* Desmaz. forma *Scirpi*.

ovoïdes, ne perforant l'épiderme que par leur ostiolum papilliforme; asques sessiles, oblongs, de $70/17,5\mu$, entourés de paraphyses épais, agglutinés; spores unicellulaires, hyalines, ovoïdes, de $16/8\mu$. Sur tiges desséchées de *Smilax aspera*, Grammont (Boyer et Jacz.).



La description du *Ph. disrupta* d'Amérique sur les tiges de *Smilax* étant très incomplète, il nous est impossible d'établir la similitude complète de notre échantillon avec cette espèce. Nous l'inscrivons temporairement sous ce nom, jugeant inutile de créer, sans raisons suffisantes, des espèces nouvelles.



CARLIA SPARTII nov. sp. — Périthèces infères, munis d'un simple pore, très petits, pas de paraphyses; asques ovoïdes, sessiles, de $50/32,5-35\mu$; spores hyalines, unicellulaires, ovoïdes, oblongues, de $25/10\mu$. Sur tiges mortes de *Lygeum Spartium*, Grammont (Boyer et Jacz.), fig. 5.

FIG. 5. — *Carlia Spartii* nov. sp.

BOTRYOSPHERIA DELILEI Dur. et Mont. — Sur les branches de Saule.

SPHÆRELLA GRISEA nov. sp. — Périthèces infères, agglomérés sur des taches grises, petites; pas de paraphyses; asques de $32,5/15\mu$; spores hyalines, piriformes, étranglées, à cellules inégales, de $15/6,5\mu$. Saint-Martin-de-Londres, sur tiges sèches de *Scrofularia canina* (Jacz.), fig. 6.

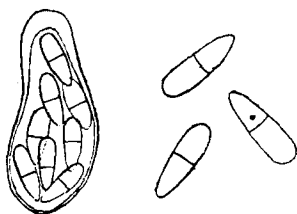


FIG. 6. — *Sphaerella grisea* nov. sp.

S. ÆTHIOPS Fuck. — Sur feuilles sèches de *Quercus*, Grammont (Jacz.).

S. IRIDIS Auersw. — Sur feuilles sèches d'*Iris*, Montpellier (Celotti).

STIGMATEA ROBERTIANI Fr. — Sur feuilles de *Geranium* (Boyer).

S. POTENTILLÆ Fr. — Cette espèce, considérée par Saccardo comme *Venturia* (I. 594, *Sylloge*), doit être rapportée au genre *Stigmatea* à cause de ses périthèces supères et sans soies à l'ostiolum. Grammont, sur feuilles vivantes de *Potentilla* (Jacz.).

HYPOCOPRA FIMICOLA Sacc. — Sur fumier de cheval, Grammont (Jacz.).

EPICHLÖE TYPHINA Pers. — Sur différentes Graminées (Boyer).

POLYSTIGMA RUBRUM Pers. — Sur *Amygdalus communis* (Boyer).

EURYTHECA MONSPELIENSIS De Seynes. — Sur rameaux d'*Evonymus*, Montpellier (de Seynes).

MYIOCOPRON SMILACIS D. Not. — Sur *Smilax aspera*. Bois de Grammont (Jacz.).

ASTERINA JUNIPERI Desmaz. — Périthèces supères, scutiformes, bruns, munis d'une papille; asques oblongs, sessiles, en forme de sac, de $60/22,5\mu$, paraphyses peu apparents, épais, rares, agglutinés; spores brunâtres, transparentes, bicellulaires avec deux grosses gouttes d'huile, à cellules inégales, de $20/8-9\mu$. Cette espèce curieuse, tour à tour rapportée aux genres *Stigmatæa* et *Microthyrium*, semble plutôt se rattacher aux *Asterina*. Sur *Juniperus communis* (feuilles vivantes), Saint-Martin-de-Londres (Jacz.), fig. 7.

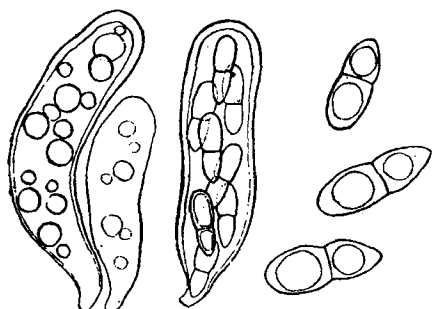


FIG. 7. — *Asterina Juniperi* Desmaz.

SPHEROTHECA PANNOSA Walth. — Sur *Rosa* (Boyer).

S. CASTAGNEI Lév. — Sur *Humulus Lupulus*, Montpellier (Celotti).

ERYSIPHE COMMUNIS Walth. — Sur *Pisum*, *Trifolium*, *Scabiosa stellata*, *Ranunculus*, *Convolvulus*, *Onobrychis* (Boyer); sur *Pisum sativum* (Celotti).

E. HORRIDULA Lév. — Sur feuilles et tiges de *Lycopsis*, Montpellier (Celotti).

E. MARTII Lév. — Sur *Isatis tinctoria* (Boyer).

E. GRAMINIS DC. — Sur Graminées (Boyer).

UNCINULA SPIRALIS Berk. et Cooke. — Sur *Vitis* (Boyer).

U. SALICIS DC. — Sur *Salix* (Boyer).

PHYLLACTINIA SUFFULTA Rebert. — Sur *Corylus Avellana*, *Fraxinus australis* (Boyer).

b. EXOASCI

18. EXOASCÈES.

EXOASCUS ULMI Fuck. — Sur *Ulmus* (Boyer).

E. DEFORMANS Berk. — Sur *Prunus* (Boyer).

E. KRUCHII Vuil. — Sur Chêne vert, garigues de Lavalette (Vuillemin).

E. OOMYCÈTES

19. PÉRONOSPORÉES.

- PERONOSPORA AFFINIS Rossm. — Sur *Fumaria*, Grammont (Boyer et Jacz.).
- P. CANDIDA Fuck. — Sur *Anagallis arvensis* (Boyer).
- P. VICIÆ De Bary. — Sur *Pisum sativum* (Celotti).
- P. EFFUSA De Bary. — Sur *Chenopodium* (Celotti).
- P. URTICÆ De Bary. — Sur *Urtica* (Boyer).
- PLASMOPARA VITICOLA Berlèse et de Toni. — Sur *Vitis*; commun.
- PHYTOPHTHORA INFESTANS De Bary. — Sur *Solanum tuberosum* (Celotti), *Solanum Lycopersicum* et *tuberosum* (Boyer).
- BREMIA LACTUCÆ Regel. — Sur *Lactuca*, *Sonchus oleraceus* (Boyer).
- CYSTOPUS CANDIDUS Pers. — Sur Crucifères, commun (Jacz.). Sur *Thlaspi* (Celotti).
- C. CUBICUS De Bary. — Sur feuilles et tiges de *Tragopogon pratensis*, Montpellier (Celotti).

F. MYXOMYCÈTES

- PLASMIDIOPHORA VITIS Viala et Sauvageau. — Feuilles de Vigne attaquées par la *Brunissure*.
- LYCOGALA EPIDENDRON Buxb. — Sur un tronc de Saule en putréfaction, Montpellier (Celotti).
- TILMADOCHÉ NUTANS Pers. — Près de Grammont (Dunal), bois de Pins (Touchy).
- TUBULINA CYLINDRICA (Bull.) DC. — Dans un tronc creux de Saule, à Lattes (Dunal).
- ÆTHALIUM SEPTICUM Fr. var. VAPORARIUM. — Sur la tannée d'une serre chaude, au Jardin des Plantes de Montpellier (Dunal).

FORMES CONIDIENNES

SPHÉROPSIDÉES.

- PHOMA FLAHAULTI nov. sp. — Périthèces infères, petits, agglomérés, percés d'un pore; spores en croissant, à côtés inégaux, hyalines, unicellulaires, de formes variées, 20-15/5 μ . Sur *Centranthus angustifolius*, à Saint-Guilhem-le-Désert (Jacz.).

- PHOMA GLANDICOLA Desm. — Sur glands de Chêne à Grammont (Jacz.).
- P. CENTAUREÆ nov. sp. — Périthèces immergés, percés d'un pore, entourés d'un mycélium brun toruloïde, abondant; spores cylindriques, hyalines, unicellulaires, à deux gouttelettes, de $7,5/4\mu$. Sur *Centaurea Calcitrapa*, Montarnaud (Jacz.).
- P. ASPERA nov. sp. — Périthèces globuleux, petits; spores hyalines, unicellulaires, à nombreuses gouttelettes d'huile, irrégulières, ovoïdes-oblongues, de $30/8,5\mu$. Cette espèce fait plutôt l'effet d'un *Staganospora* dont les spores, non encore mûres, ne seraient pas cloisonnées. Sur tiges sèches de *Smilax*, Grammont (Boyer et Jacz.).
- P. SMILACIS nov. sp. — Périthèces immergés, petits, percés d'un pore; spores hyalines, unicellulaires, de $4/2,5\mu$. Sur liges sèches de *Smilax*, à Grammont (Boyer et Jacz.).
- P. HERBARUM W. forma CAPPARIDIS. — Sur *Capparis spinosa*, Grammont (Jacz.). Les spores sont oblongues, fusiformes et atteignent 10μ de longueur.
- P. OCCIDENTALIS Sacc. — Sur *Gleditschia triacanthos*, Montpellier (Celotti).
- P. CASSIÆ Sacc. — Sur *Cassia floribunda* (Celotti).
- P. COLUTEÆ Sacc. et Roum. — Sur les rameaux du *Colutea halepica* (Celotti).
- P. PSEUDACACIÆ Sacc. — Sur l'écorce du Robinier (Celotti).
- P. SAMBUCINA Sacc. — Sur rameaux du *Sambucus nigra* (Celotti).
- P. LANDEGHEMIÆ Sacc. — Sur *Philadelphus coronarius*, *P. Gordonianus* et *grandiflorus*, Montpellier (Celotti).
- P. CELOTTII Sacc. — Sur *Philadelphus grandiflorus*, Montpellier (Celotti).
- P. BERBERIDIS Sacc. — Sur *Berberis Hookeri* (Celotti).
- P. LIBERTIANA Speg. et Roum. — Sur *Abies* (Celotti).
- P. ALLOSTOMA (Lév.) Sacc. — Sur *Taxus baccata* (Celotti).
- P. ENTEROLEUCA Sacc. — Sur *Syringa* (Celotti).
- P. CYDONIÆ Sacc. et Schultz. — Sur rameaux morts de *Cydonia* et *Chænomeles* (Celotti).
- P. VITIS Bon. — Sur sarments de Vigne (Celotti).
- P. PALLENS B. et C. — Sur *Ampelopsis* (Celotti).
- P. CONEGLANENSIS Sacc. — Sur *Pavia* (Celotti).
- P. RAMULICOLA Celotti. — Sur Olivier, à Montpellier.

- PHOMA PRAXINEA Sacc. — Sur *Fraxinus Ornus* et *F. americana*, Montpellier (Celotti).
- P. DOMESTICA Sacc. — Sur *Jasminum triumphans* (Celotti).
- P. DEPRESSA (Lév.) Sacc. — Sur brindilles de *Syringa* (Celotti).
- P. LIMONIS Thüm. — Sur *Citrus Limonium* (Celotti).
- P. PULCHELLA (B. et C.) Sacc. — Sur les rameaux morts du *Rhus typhina*, Montpellier (Celotti).
- P. LIPELLIFORMIS Sacc. — Sur jeunes rameaux de *Rhamnus*, Montpellier (Celotti).
- P. PULLA Sacc. — Sur rameaux morts de *Hedera Helix* et *Aralia japonica*, Montpellier (Celotti).
- P. OPULI Thüm. — Sur les rameaux du *Viburnum Opulus* (Celotti).
- P. VIRIDARII Sacc. — Sur les rameaux du *Magnolia grandiflora* (Celotti).
- P. STICTICA B. et Br. — Sur *Buxus*, Montpellier (Celotti).
- P. OPHITES Sacc. — Sur rameaux morts d'*Hibiscus* (Celotti).
- P. ESCALLONIE Sacc. — Sur brindilles de l'*Escallonia crenata*, Montpellier (Celotti).
- P. MIXTA B. et C. — Sur rameaux du *Liriodendron tulipifera*, Montpellier (Celotti).
- P. VELATA Sacc. — Sur rameaux des *Tilia europæa* et *T. canadensis*, Montpellier (Celotti).
- P. ROSMARINI Speg. — Sur les rameaux morts du *Rosmarinus officinalis* (Celotti).
- P. VITICIS Celotti. — Sur les tiges du *Vitex Agnus-castus*, Montpellier.
- P. TAMARISCI Sacc. — Sur brindilles du *Tamarix indica* (Celotti).
- P. SCABRA Sacc. — Sur l'écorce du *Platanus occidentalis* (Celotti).
- P. MORORUM Sacc. — Sur jeunes rameaux languissants du *Morus intermedia* (Celotti).
- P. BROUSSONETIE Sacc. — Sur rameaux de *Broussonetia* (Celotti).
- P. CINERASCENS Sacc. — Sur rameaux du *Ficus Carica* (Celotti).
- P. QUERCELLA Sacc. et Roum. — Sur brindilles de *Quercus* (Celotti).
- P. CREPINI Speg. et Roum. — Sur rameau de *Populus* (Celotti).
- P. ENDOLEUCA var. LIGUSTRINA Sacc. — Sur rameaux de *Ligustrum* (Celotti).
- P. ALNEA Sacc. — Sur rameaux d'*Alnus glutinosa* (Celotti).
- P. OBLONGA Des. — Sur rameaux secs d'*Ulmus* (Celotti).

- PHOMA SORDIDA Sacc. — Sur rameaux du *Carpinus Betulus* (Celotti).
 P. REVELLENS Sacc. — Sur rameaux du *Corylus purpurea* (Celotti).
 P. HYSTERELLA Sacc. — Sur feuilles et jeunes rameaux morts du *Taxus baccata* (Celotti).
 P. ILICICOLA Sacc. — Sur les feuilles d'*Ilex ferox* (Celotti).
 P. OLEÆ Sacc. — Sur feuilles tombées d'Olivier (Celotti).
 P. DISCOIODES Sacc. — Sur rameaux du *Fagus purpurea* (Celotti).
 P. LIGUSTRINA Thüm. — Sur feuilles languissantes du *Ligustrum vulgare* (Celotti).
 P. CLEMATIDIS Sacc. — Sur rameaux du *Clematis cirrosa* (Celotti).
 P. VULGARIS Sacc. — Sur les tiges du *Clematis cirrosa* (Celotti).
 P. INDIGOFERÆ Sacc. — Sur brindilles d'*Indigofera Dosua* (Celotti).
 P. FÆNICULINA Sacc. — Sur les tiges de *Fœniculum* (Celotti).
 P. PHLOMIDIS Thüm. — Sur les tiges mortes du *Phlomis fruticosa* (Celotti).
 P. PHYLLOSTICTEA Sacc. — Sur les tiges pourrissantes de *Ballota* (Celotti).
 P. SPIRÆÆ Desm. — Sur les tiges du *Spiræa Reevesiana* (Celotti).
 P. ACUTA Fuck. — Sur tiges de *Ballota* (Celotti).
 P. LEPTIDULA Sacc. — Sur rameaux d'*Hypericum calycinum* (Celotti).
 P. ATOMUS (Lév.) Auersw. — Sur feuilles du *Rubia tinctorum* (Celotti).
 P. LEGUMINUM West. — Sur gousses tombées du *Cercis Siliquastrum* (Celotti).
 P. STROBILIGENA Desm. — Sur cônes de *Pinus* et de *Thuja fliformis* (Celotti).
 P. SAMARARUM Desm. — Sur les samares du *Fraxinus Ornus* (Celotti).
 P. PASSIFLOREÆ Penz. et Sacc. — Sur les tiges du *Passiflora cærulea* (Celotti).
 P. MACULATA Cook. et Karkn. — Sur feuilles du *Chamærops excelsa* (Celotti).
 P. SABALEOS Ces. — Sur feuilles sèches de *Sabal* (Celotti).
 P. NEGLECTA Desm. — Sur écailles du *Juncus acutus* (Celotti).
 MACROPHOMA CITRI Celotti. — Sur rameaux secs du *Citrus triptera*, Montpellier.
 AOSPHÆRIA AGMINALIS Sacc. — Sur rameaux d'*Æsculus rubicunda* (Celotti).
 A. DIFFORMIS Sacc. — Sur rameaux des *Tilia europæa* et *T. canadensis* (Celotti).

- BOYER ET JACZEWSKI. — FLORE MYCOLOG. DE MONTPELLIER. CCLXXXIX
- APOSPHERIA MORI Sacc. — Sur rameaux de *Morus* (Celotti).
- DENDROPHOMA PLEUROSPORA Sacc. var. RIBESIA. — Sur rameaux du *Ribes spinosa* (Celotti).
- D. CYTOSPOROIDES Sacc. — Sur rameaux de *Deutzia*; et var. *punicivina* Sacc., sur brindilles de *Punica Granatum* (Celotti).
- SPHÆRONEMA OLEÆ (De Not.) Sacc. forma *xylogena*. — Sur le bois de l'Olivier (Celotti).
- VERMICULARIA HERBARUM West. — Sur feuilles desséchées de *Dianthus* (Celotti).
- CYTOSPORA MASSARIANA Sacc. — Sur rameaux du *Sorbus domestica* (Celotti).
- C. MICROSPORA (Corda) Rabenh. — Sur rameaux du *Cratægus latifolia* (Celotti).
- C. VIBURNI Celotti. — Sur rameaux du *Viburnum Tinus*, Montpellier.
- C. STENOSPORA Sacc. — Sur rameaux de l'*Alnus glutinosa* (Celotti).
- C. CHRYSOSPERMA (Pers.) Fr. — Sur rameaux du *Populus pyramidalis* (Celotti).
- C. SALICIS (Corda) Rabenh. — Sur rameaux de *Salix* (Celotti).
- C. DECORTICANS Sacc. — Sur rameaux du *Carpinus Betulus* (Celotti).
- C. SYRINGÆ Sacc. — Sur rameaux de *Syringa* (Celotti).
- PHYLLOSTICTA RUBORUM Sacc. — Sur feuilles languissantes du *Rubus fruticosus* (Celotti).
- P. BOLLEANA Sacc. — Sur feuilles d'*Evonymus japonicus* (Celotti).
- P. TINEOLA Sacc. — Sur feuilles de *Viburnum Tinus* (Celotti).
- P. TINEA Sacc. — Sur la face supérieure des feuilles de *Viburnum Tinus* (Celotti).
- P. ROUMEGUERII Sacc. — Sur feuilles du *Viburnum Tinus* (Celotti).
- P. HEDERÆ Sacc. et Roum. — Sur feuilles de l'*Hedera Helix* (Celotti).
- P. CONCENTRICA Sacc. — Sur les feuilles de l'*Hedera caucasica* (Celotti).
- P. LIGUSTRINA Sacc. et Speg. — Sur feuilles de *Ligustrum* (Celotti).
- P. PHILLYRÆ Sacc. — Sur feuilles du *Phillyrea latifolia* (Celotti).
- P. LIMBALIS Pers. — Sur feuilles de *Buxus* (Celotti).
- P. HAYNALDI Roum. — Sur les feuilles d'*Ilex* (Celotti).
- P. MAGNOLIE Sacc. — Sur feuilles de *Magnolia grandiflora* (Celotti).
- P. MAHONIÆ Sacc. et Speg. — Sur feuilles languissantes du *Mahonia Fortunei* (Celotti).
- P. JAPONICA Thüm. — Sur feuilles du *Mahonia japonica* (Celotti).

- PHYLLOSTICTA ARGYREA Speg. — Sur feuilles tombées de l'*Elæagnus reflexa* (Celotti).
- P. QUERCUS Sacc. et Speg. — Sur feuilles languissante du *Quercus* (Celotti).
- P. TEUCRII Sacc. et Speg. — Sur feuilles du *Teucrium fruticans* (Celotti).
- P. RUSCICOLA Dur. et Mont. — Sur *Ruscus aculeatus* (Boyer et Jacz.).
- P. ROBERTI nov. sp. — Taches pâles, irrégulières; périthèces infères; spores cylindriques, hyalines, unicellulaires, de 20/5 μ . Sur *Ficus elastica* à Bagnols-sur-Cèze (Boyer).
- GHÆTOPHOMA GLAUCHI nov. sp. — Périthèces oblongs, immergés, percés d'un pore et recouverts d'un clypeus; spores ovoïdes-oblongues, hyalines, à deux gouttelettes, de 10/3-4 μ . Sur *Glaucium luteum* (tiges mortes), Montarnaud (Jacz.).
- SPHÆROPSIS SCIRPI nov. sp. — Périthèces émergeant, globuleux, petits; spores transparentes, très pâles, de couleur brune, vues en masse, ovoïdes, unicellulaires, de 4/3 μ . Sur *Scirpus* et sur feuilles sèches de l'*Acorus Calamus*, mare de Grammont et la Pompiniane (Jacz.).
- S. DEMERSA Sacc. — Sur rameaux de *Cratægus* et *Cerasus* (Celotti).
- S. FABÆFORMIS Sacc. — Sur sarments morts de *Vitis vinifera* (Celotti).
- S. SYRINGÆ Peck. et C. — Sur rameaux morts du *Syringa persica laciniata* (Celotti).
- S. PHOMATELLA Peck. — Sur rameaux morts de *Fraxinus* (Celotti).
- S. CARPINEA Sacc. et Br. — Sur rameaux secs du *Carpinus Betulus* (Celotti).
- S. GALLÆ (Schwz.) B. et C. — Sur rameaux morts du *Juglans porcina* (Celotti).
- S. MENISPERMI Peck. — Sur tiges du *Menispermum canadense* (Celotti).
- S. DONACINA Mont. — Sur l'*Arundo Donax* (Celotti).
- S. RUSCI Thüm. — Sur tiges et cladodes de *Ruscus* (Celotti).
- CONIOTHYRIUM OLIVACEUM Bon. — Sur brindilles d'*Abelia*, *Celtis*, *Laurus*.
- Var. *Celtidis australis*, sur rameaux du *Celtis australis* (Celotti).
- C. INSITIVUM Sacc. — Sur rameaux du *Rhamnus Alaternus* (Celotti).
- C. FŒDANS Sacc. — Sur rameaux de *Juglans*, de *Morus* (Celotti).
- C. JASMINI (Thüm.) Sacc. — Sur rameaux vivants de *Jasminum* (Celotti).

CONIOTHYRIUM CASTAGNEI Sacc. — Sur rameaux secs du *Jasminum triumphans* et sur le péricarpe du *J. fruticans* (Celotti).

C. MONTAGNEI Cast. — Sur jeunes rameaux du *Bupleurum fruticosum* (Celotti).

C. CÆSPITULOSUM Sacc. — Sur rameaux du *Tamarix anglica* (Celotti).

C. QUERCINUM Sacc. — Sur rameaux secs de *Quercus occidentalis* (Celotti).

C. INCRUSTANS Sacc. — Sur rameaux de *Broussonetia* (Celotti).

C. PARIETARIÆ Sacc. et Speg. — Sur tiges mortes du *Parietaria officinalis* (Celotti).

C. CONCENTRICUM Sacc. — Sur *Yucca gloriosa*, Pic Saint-Loup (Jacz.), sur feuilles du *Yucca aloifolia*.

Var. *Agaves*, sur feuilles sèches de l'*Agave americana* (Celotti).

C. PALMARUM Corda. — Sur feuilles languissantes du *Chamærops excelsa* (Celotti).

C. DASYLIRII Celotti. — Sur feuilles mortes du *Dasyilirion gracile*, Montpellier.

DIPLODIA ANONÆ Sacc. — Sur rameaux de l'*Anona triloba* (Celotti).

D. SYRIACA Sacc. — Sur brindilles de l'*Hibiscus syriacus* (Celotti).

D. ÆSCULI Lév. — Sur rameaux de l'*Æsculus rubicunda* (Celotti).

D. VITICOLA Desm. — Sur sarments morts de Vigne (Celotti).

D. ILICICOLA Desm. — Sur les rameaux de l'*Ilex* (Celotti).

D. CLANDESTINA Dur. et Mont. — Sur rameaux de *Ceanothus* et de *Rhamnus* (Celotti).

D. GLEDITSCHIÆ Pass. — Sur rameaux du *Gleditschia triacanthos* (Celotti).

D. RUDIS Desm. et Kickx. — Sur rameaux morts du *Cytisus Laburnum* (Celotti).

D. CRATÆGI West. — Sur fruits secs et sur rameaux morts de *Cratægus* (Celotti).

D. CYDONIÆ Sacc. — Sur rameaux du *Cydonia vulgaris* (Celotti).

D. SPIRÆINA Sacc. — Sur rameaux de *Spiræa* (Celotti).

D. PHILADELPHI Celotti. — Sur rameaux du *Philadelphus Gordonianus*, Montpellier.

D. CALYCANTHI Speg. — Sur *Calycanthus occidentalis* (Celotti).

D. RIBIS Sacc. — Sur rameaux du *Ribes sanguineum* (Celotti).

D. MAMILLANA Fr. — Sur brindilles du *Cornus mas* (Celotti).

D. SYMPHORICARPI Sacc. — Sur rameaux d'*Abelia* (Celotti).

- DIPLODIA LANTANÆ Frück. — Sur rameaux secs de *Viburnum* (Celotti).
 D. INQUINANS West. — Sur rameaux des *Fraxinus Ornus* et *Fontanesia phillyreoides* (Celotti).
 D. CELOTTIANA Sacc. — Sur brindilles du *Jasminum triumphans* (Celotti).
 D. LIGUSTRI West. — Sur jeunes rameaux du *Ligustrum vulgare* (Celotti).
 D. PITTOSPORI Cooke et Hark. — Sur rameaux de *Pittosporum sinense* (Celotti).
 D. ELÆAGNI Pass. — Sur rameaux d'*Elæagnus* (Celotti).
 D. BUXICOLA Sacc. — Sur rameaux de *Buxus* (Celotti).
 D. CELTIDIS Roum. — Sur rameaux de *Celtis* (Celotti).
 D. MELÆNA Lév. — Sur l'écorce et les racines déterrées de l'Orme (Celotti).
 D. MACLURÆ Speg. — Sur rameaux de *Maclura* (Celotti).
 D. INCRUSTANS Sacc. — Sur rameaux du *Rhus typhina* (Celotti).
 D. MORI West. — Sur rameaux de *Morus* (Celotti).
 D. QUERCUS Fück. — Sur rameaux secs de *Quercus* (Celotti).
 D. THUYANA Peck. et C. var. THUYÆ-ORIENTALIS Sacc. — Sur rameaux du *Thuja orientalis* (Celotti).
 D. TINI Sacc. var. RAMULICOLA Sacc. — Sur rameaux du *Viburnum Tinus* (Celotti).
 D. MAHONIÆ Sacc. — Sur grappes de *Mahonia* (Celotti).
 D. PERPUSILLA Desm. — Sur tiges desséchées d'une Ombellifère (Celotti).
 D. HYPERICINA Sacc. — Sur rameaux de l'*Hypericum calycinum* (Celotti).
 D. ROSMARINI Celotti. — Sur rameaux du *Rosmarinus officinalis*, Montpellier.
 D. EUPHORBIE Brun. — Sur tiges mortes d'*Euphorbia* (Celotti).
 D. HERBARUM (Corda) Lév. — Sur tiges du *Phlomis fruticosa* (Celotti).
 D. CÆSII nov. sp. — Périthèces petits, nombreux, globuleux, infères; spores olivacées, bicellulaires, ovoïdes, de 8-9/6-7 μ . Sur les branches mortes du *Rubus cæsius*, Grammont (Boyer et Jacz.).
 D. GAYII nov. sp. — En l'honneur du professeur François Gay, de Montpellier. Périthèces infères, petits, globuleux; spores brunes, transparentes, ovoïdes, une cloison, 9/4,5-5 μ . Sur le *Ruta angustifolia*, à Montarnaud (Jacz.).

DIPLODIA SPARTII nov. sp. — Périthèces globuleux, infères, petits; spores brunes, bicellulaires, de $10/4,5\mu$. Sur *Genista Scorpius* avec *Cucurbitaria Spartii* Nees, Montarnaud (Jacz.).

D. PSORALEÆ nov. sp. — Périthèces infères; spores brunes, bicellulaires, de $10/6\mu$. Sur *Psoralea bituminosa*, Grabels (Boyer).

DIPLODINA THESII nov. sp. — Périthèces infères, globuleux; spores cylindriques, courbes ou droites, bicellulaires, hyalines, de $12,5/2,5\mu$. Sur *Thesium divaricatum*, Grabels (Boyer).

ASCOCHYTA LEGUMINUM Sacc. — Sur gousses de *Cytisus* (Celotti).

A. BERBERIDINA Sacc. — Sur rameaux de *Berberis* (Celotti).

A. SCANDENS Sacc. — Sur rameaux de *Hedera caucasica* (Celotti).

A. VICINA Sacc. — Sur tiges du *Teucrium fruticans* (Celotti).

HENDERSONIA PAUCISEPTATA B. et G. — Sur rameaux de *Myrtus* (Celotti).

H. SARMENTORUM West. — Sur sarments de *Vitis*, *Ribes*, *Ampelopsis*, *Deutzia* (Celotti).

H. GLEDITSCHIÆ Kickx. — Sur rameaux du *Gleditschia triacanthos* (Celotti).

H. MAMMILLANA (Fr.) Curr. — Sur rameaux de *Ceanothus* (Celotti).

H. FIEDLERI West. — Sur rameaux de *Cornus* (Celotti).

H. MAGNOLIÆ Sacc. — Sur rameaux secs de *Magnolia* (Celotti).

H. VULGARIS Desm. — Sur feuilles languissantes de *Rubus* (Celotti).

H. CYDONICOLA Thüm. — Sur jeunes rameaux de *Cydonia* (Celotti).

H. CONORUM De Lacr. — Sur cônes d'*Abies* (Celotti).

H. PULCHELLA Sacc. — Sur *Phlomis* et *Jasminum* (Celotti).

H. LIRELLA Cooke. — Sur rameaux de *Spiræa* (Celotti).

H. LETENDREANA Sacc. var. MURALIS Sacc. — Sur tiges de *Parietaria officinalis* (Celotti).

H. SABALEOS Ces. — Sur feuilles sèches de *Chamærops excelsa* et sur les spathes de *C. humilis* (Celotti).

H. MONSPELIENSIS Celotti. — Sur feuilles sèches de *Sabal Palmetto*, Montpellier.

H. DONACIS Sacc. — Sur feuilles desséchées de *Juncus acutus* (Celotti).

H. DESMAZIERI Mont. — Sur l'écorce du Platane (Celotti).

H. JUNCI nov. sp. — Périthèces infères, globuleux; spores brunes, transparentes, olivacées, oblongues-cylindriques, triseptées, de $12,5/5\mu$. Sur *Juncus* spec. Pic Saint-Loup (Jacz.).

STAGANOSPORA GRAMINELLA Sacc. — Sur *Triticum campestre*, Montarnaud (Jacz.).

- STAGANOSPORA ULICIS Celotti. — Sur *Ilex europæus*, Montpellier.
- CAMAROSPORIUM ROBINIÆ (West.) Sacc. — Sur rameaux de *Robinia* (Celotti).
- C. TRIACANTHI Sacc. var. MINUS Sacc. — Sur gousses du *Cytisus Laburnum* (Celotti).
- C. CORONILLÆ Sacc. var. COLUTEÆ Sacc. — Sur brindilles du *Colutea halepica* (Celotti).
- C. ALPINUM Spég. — Sur rameaux du *Cassia floribunda* (Celotti).
- C. MACROSPORUM Sacc. — Sur brindilles de *Philadelphus* (Celotti).
- C. COLLETIÆ Celotti. — Sur *Colletia*, Montpellier.
- C. INCRUSTANS Sacc. — Sur rameaux de *Rhus* (Celotti).
- C. MORI Sacc. — Sur rameaux du *Morus nigra* (Celotti).
- C. PROPINQUUM Sacc. — Sur rameaux de *Salix* (Celotti).
- C. LYCHII Sacc. — Sur rameaux de *Lycium barbarum* (Celotti).
- C. TEUCRII Celotti. — Sur rameaux du *Teucrium fruticans*, Montpellier.
- SEPTORIA MAHONIÆ Pass. — Sur grappes de *Mahonia japonica* (Celotti).
- S. UNEDONIS Rob. et Desm. — Sur feuilles languissantes d'*Arbutus Unedo* (Celotti).
- S. OLEANDRINA Sacc. — Sur feuilles du *Nerium Oleander* (Celotti).
- S. POPULI Desm. — Sur feuilles de *Populus nigra* (Celotti).
- S. FRAGARIÆ Desm. — Sur feuilles languissantes de *Fragaria* (Celotti).
- S. STELLARIÆ Rob. et Desm. — Sur feuilles et sur tiges de *Stellaria media* (Celotti).
- S. BERTEROÆ Thüm. — Sur feuilles vivantes du *Berteroa incana* (Celotti).
- S. CIRSIÏ Niessl. — Sur feuilles languissantes du *Cirsium arvense* (Celotti).
- S. PASSERINI Sacc. — Sur feuilles de l'*Hordeum murinum* (Celotti).
- S. BUPLEURI Desm. — Sur *Bupleurum fruticosum*, Grammont (Jac.).
- S. AMPELINA Berck. et Curt. — Sur feuilles de *Vitis*.
- S. PSORALÆ nov. sp. — Spores fusiformes, droites ou courbes, hyalines, de $29/4 \mu$. Sur *Psoralea bituminosa*, Grabels (Boyer).
- S. DULCAMARÆ Desm. — Sur *Solanum Dulcamara*, Caunelle (Boyer).
- S. CORIARIÆ Passer. — Sur *Coriaria myrtifolia*, Celleneuve (Boyer).
- S. AMICABILIS nov. sp. — Taches arrondies ou confluentes, décolorées, bordées de brun; périthèces globuleux, piriformes, infères, proé-

minents, très petits; spores filiformes, cylindriques, hyalines, de 70/1,5-2 μ ; mycélium hyalin, abondant, ramifié. Sur *Cephalaria leucantha*, Montpellier (Boyer).

RHABDOSPORA NOTA Sacc. — Sur brindilles de *Cornus* (Celotti).

R. PARIETARIE Celotti. — Sur tiges de *Parietaria officinalis*, Montpellier.

PHLYCTÆNA PINI Celotti. — Sur feuilles mortes de *Pinus*, Montpellier.

CYTOPORINA CERVICULATA Sacc. — Sur rameaux de Charme (Celotti).

DISCOSIA ARTOCREAS Fr. — Sur feuilles sèches de *Platanus*, de *Quercus* (Celotti), *Lythrum Salicaria*, Caunelle (Boyer).

DINEMASPORIUM DECIPIENS Sacc. — Sur rameaux morts de *Robinia* (Celotti).

D. AFFINE Speg. — Sur une vieille poutre (Celotti).

MÉLANCONIÉES.

MARSONIA SMILACINA Thüm. — Spores cylindriques, souvent courbes, de 20-22/4-5 μ . Sur feuilles vivantes du *Smilaxaspera*, Grammont (Jacz.).

Cette espèce a été signalée seulement en Portugal par Moller, sur *Smilax mauritanica*.

CORYNEUM BEYERINCKI Oud. — Sur *Persica*, *Amygdalus*, *Cerasus* (Boyer).

GLÆOSPORIUM AMPELOPHAGUM (Pass.) Sacc. — Sur *Vitis* (Celotti).

MELANCONIUM BICOLOR Nees. — Sur rameaux de Charme (Celotti).

PESTALOZZIA DECOLORATA Speg. — Sur feuilles de *Myrtus* (Celotti).

P. SILIQUASTRI Thüm. — Sur gousses de *Cercis* (Celotti).

P. FUNEREA Desm. — Sur feuilles et brindilles mortes de *Thuya*, *Pinus*, *Cupressus*. — Var. *typica*, sur jeunes rameaux desséchés du *Cupressus glauca* (Celotti).

P. CONIGENA Lév. — Sur cônes de *Thuya* (Celotti).

P. TRUNCATA Lév. — Sur rameaux du *Quercus Suber* (Celotti).

P. PALMARUM Cooke. — Sur les spathes du *Chamærops humilis* (Celotti).

P. LAURINA Mont. — Sur feuilles de *Laurus nobilis* (Celotti).

P. AFFINIS Sacc. et Vogl. — Sur rameaux de *Vitis* (Celotti).

P. RHAMNI Celotti. — Sur rameaux secs de *Rhamnus Alaternus*, Montpellier.

PESTALOZZIA PENZIGI nov. sp. — Masses sous-épidermiques, globuleuses, brunes; spores oblongues, biseptées, la cellule terminale hyaline, les deux autres brunes, spores de $16/5,5-6\mu$, avec 3-4 appendices hyalins, filiformes, de même longueur. Sur tiges sèches de *Genista Scorpius* (Jacz.), fig. 8.

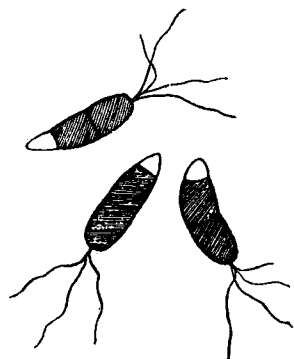


FIG. 8. — *Pestalozzia Penzigi* nov. sp.

P. ASPHODELI nov. sp. — Masses brunâtres sous-cutanées, nombreuses; spores tri-septées, cylindriques, étranglées, une cellule hyaline, appendice cylindrique se terminant par trois filaments hyalins. Longueur des spores sans appendices, $30/8\mu$ ou $27/7-8\mu$; les cellules brunes seules, $20-22\mu$; longueur des appendices, 12μ . Sur tiges sèches de *l'Asphodelus cerasifer*, Montarnaud (Jacz.), fig. 9.

HYPHOMYCÈTES.

TORULA MACULANS Cooke. — Sur feuilles du *Chamærops excelsa* (Celotti).

T. EXITIOSA De Seynes. — Sur les racines de Châtaignier.

FUSICLADIUM PIRINUM (Lib.) Fuck. — Sur les feuilles de *Pirus communis* (Celotti, Boyer).

CLADOSPORIUM HERBARUM (Pers.) Link. — Sur tige morte de *l'Arundo Donax* (Celotti).

C. EPIPHYLLUM Corda. — Sur feuilles tombées de *Quercus* (Celotti).

C. FASCICULATUM Corda. — Sur feuilles de *Bambusa aurea* (Celotti).

CLADOTRICHUM ROUMEGUERI Speg. — Sur *Nerium Oleander* (Celotti).

HORMISCIUM OLEÆ (Cast.) Sacc. — Sur feuilles et rameaux d'Olivier, Saint-Guilhem-le-Désert (Jacz.).

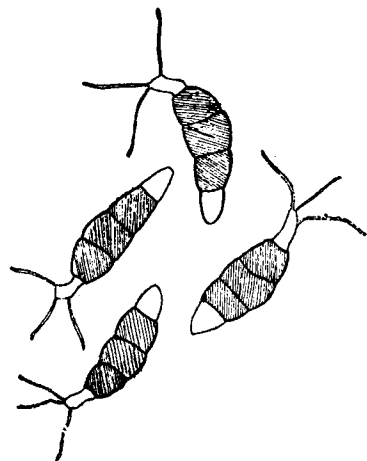


FIG. 9. — *Pestalozzia Asphodeli* sp. nov.

CYCLOCONIUM OLEAGINUM Cast. — Sur feuilles, pédoncules et fruits de l'Olivier, commun (Boyer).

BOYER ET JACZEWSKI. — FLORE MYCOLOG. DE MONTPELLIER. CCXCVII
 POLYTHRINCUM TRIFOLII Kunze. — Sur *Trifolium repens*, Mont-
 pellier (Boyer).

DIDYMARIA HELIANTHEMI nov. sp. — Hyphes simples, portant à leur
 sommet une spore hyaline, ovoïde, bicellulaire, de $16,5/8-8,5\mu$.
 Sur les feuilles inférieures vivantes et bruni-
 es d'*Helianthemum*, Saint-Martin-de-
 Londres (Jacz.), fig. 10.

D. UNGERI Corda. — Sur *Ranunculus acris*,
 Montpellier (Boyer).

BRACHYSPORIUM GRAMINIS nov. sp. — Hyphes
 bruns en bouquets, irrégulièrement cloi-
 sonnés, portant à leur sommet des spores
 ovoïdes, oblongues, brunes, transparentes,
 4-septées, de $48/16\mu$. Sur les Grami-
 nées, Pic Saint-Loup (Jacz.), fig. 11.

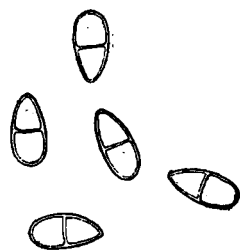


FIG. 10. — *Didymaria helianthemi* nov. sp.

CERCOSPORA PERSONATA B. et C. — Sur *Arachis hypogæa* (Boyer).

ALTERNARIA TENUIS Nees. — Sur feuilles de *Viburnum Tinus*, Gram-
 mont (Boyer et Jacz.).

EPICOCCUM NEGLECTUM Desm. — Sur rameaux de *Ficus Carica* (Celotti).

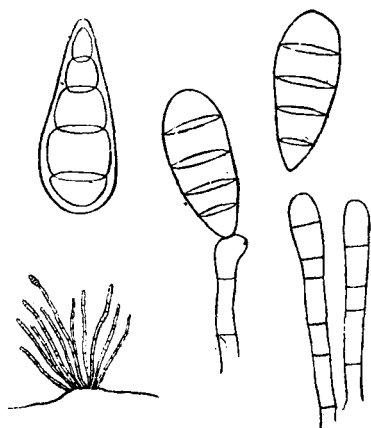


FIG. 11. — *Brachysporium graminis*
 nov. sp.

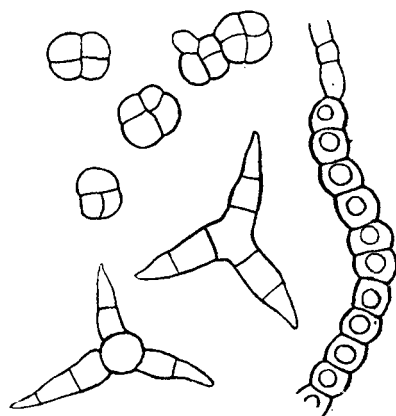


FIG. 12. — *Fumago Lauri*.

FUMAGO LAURI. — Nous désignons sous ce nom, impropre du reste, une
 série d'Hyphomycètes que l'on trouve sur les feuilles vivantes du
Laurus nobilis et qui forment de larges plaques noires comme
 de la suie, analogues à celles des vrais *Fumago*. On y trouve, à
 côté de filaments toruloïdes, des spores de *Sarcinella* mêlées à des

spores en étoile, hyalines, rappelant les spores du groupe des *Staurosporées* de Saccardo. Toutes ces formes appartiennent-elles à un même Champignon, ou bien leur réunion, quoique constante, n'est-elle qu'un effet des circonstances, c'est ce que des cultures seules pourront décider. Grammont (Boyer et Jacz.), fig. 12.

F. VAGANS Pers. — Sur *Salix*, *Corylus*, *Cerasus*, *Lauro-Cerasus* (Boyer).

UN *DIANTHUS* NOUVEAU POUR LA FLORE DE L'HÉRAULT;
par M. Ernest MALINVAUD.

M. Émile Burnat a décrit, dans sa *Flore des Alpes-Maritimes* (vol. 1, p. 221), un *Dianthus* intermédiaire entre les *Dianthus prolifer* et *velutinus*, que l'on sait être eux-mêmes très voisins, et l'a nommé *D. Nanteuillii* en l'honneur de notre confrère, M. R. de Nanteuil, qui le premier l'avait distingué, il y a environ dix ans, au cours de ses herborisations dans les Alpes-Maritimes.

Voici les principaux caractères différentiels de ces trois plantes :

DIANTHUS PROLIFER L. — Tige glabre, feuilles rudes sur les bords, soudées à la base en une gaine plus large que longue, pétales émarginés; graines d'environ 1 1/2 à 1 3/4 mm. long. sur 3/4 à 1 mm. larg. (1), subelliptiques, presque planes, plus ou moins convexes sur l'une des faces, concaves sur l'autre, striées-chagrinées sur le dos, mais non tuberculeuses.

DIANTHUS VELUTINUS Guss. (2). — Tige presque toujours pubescente, glanduleuse; feuilles à gaine plus longue que large; pétales bifides; graines d'environ 1 mm. long. sur 3/4 mm. larg., cymbiformes, couvertes sur le dos de petits tubercules coniques saillants.

DIANTHUS NANTEUILLII Burnat. — Tige glabre, très rarement brièvement pubescente, mais alors avec des poils courts et non glandulifères; gaine environ aussi large que longue; pétales à limbe obcordé et presque bilobé; graines de dimensions et de forme absolument intermédiaires entre celles des deux espèces précédentes,

(1) Ces mesures sont empruntées, ainsi que pour les graines du *D. velutinus*, aux descriptions données par M. Burnat (*loc. cit.*).

(2) Le *Dianthus velutinus*, signalé seulement en Corse dans la *Flore* de Grenier et Godron, a été depuis trouvé dans diverses localités des départements méditerranéens (Alpes-Maritimes, Var, Hérault, etc.).