

Mini-guide de la faune et de la flore de l'Oukaïmeden



© C. Felloni



AME D'AVENTURE

<http://www.ameaventure.com/>

Avant-propos

Les visiteurs des montagnes de l'Oukaïmeden ne manqueront pas d'être impressionnés par les magnifiques paysages ainsi que la diversité, très riche, de la faune et la flore de la région (Flore: 463 espèces et ssp ; Faune (vertébrés et invertébrés): 208 espèces).

Dans ce cadre, le présent livret vous permettra de prendre conscience de la grande biodiversité de l'Oukaïmeden et encouragera les visiteurs à penser aux meilleures façons de conserver nos ressources naturelles pour les générations futures.

Réalisé par :

- ✓ Abdellah BOUAZZA (Université de Marrakech)

En collaboration avec :

- ✓ USEP Maroc
- ✓ Club alpin français (Casablanca)
- ✓ AME D'AVENTURE
- ✓ Hamid LEMASRA (guide de montagne) imlil@hotmail.com
- ✓ Iannis LAVAL (professeur des écoles) celiamaba@hotmail.fr






Sommaire

■ Quelques mots d'explication	2
■ Extrait agrandi de la carte de Jbel Toubkal	3
■ Introduction	4
■ Mammifères	5
■ Oiseaux	6
■ Reptiles	10
■ Amphibiens	12
■ Flore	13
✓ Liste récapitulative des espèces de la faune et de la flore	18
✓ Annexe	20
✓ Petit lexique arabo-berbère	21
✓ Informations pratiques	21
✓ Adresses utiles	22

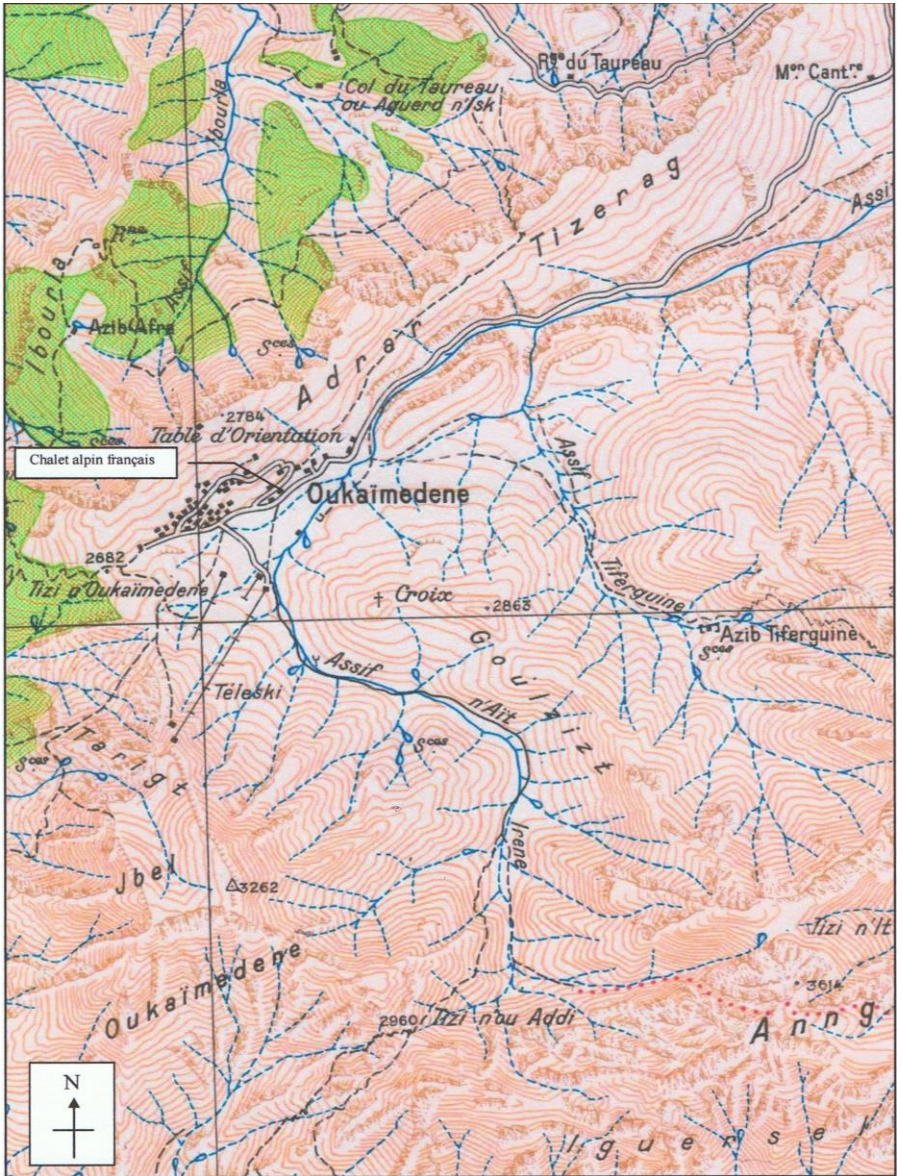
Quelques mots d'explication

Ce petit guide n'a pas pour prétention d'apporter au lecteur de vastes connaissances sur les créatures qui peuplent le massif de l'Oukaïmeden, mais de lui présenter, par des descriptions brèves, un échantillon des espèces animales et végétales les plus courantes qu'il aura peut-être l'occasion de rencontrer sur différents biotopes de la région. Par souci d'efficacité, les espèces animales et végétales y sont groupées par similitudes de formes et/ou de couleur plutôt que par familles. Le lecteur peut ainsi embrasser d'un seul regard les différentes espèces susceptibles de correspondre à celle qu'il observe sur le terrain.

Légende :

-  Espèce menacée de disparition
-  Espèce ou sous-espèce endémique de l'Afrique du Nord
-  Espèce ou sous-espèce endémique du Maroc

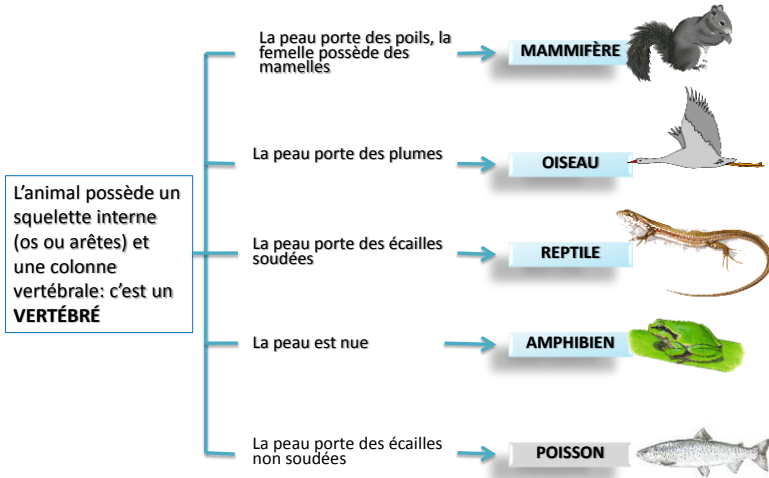
Extrait agrandi de la carte au 1 : 50 000 de Jbel Toubkal



Introduction

Le classement scientifique "traditionnel" des animaux différencie les êtres vivants qui avaient une colonne vertébrale et ceux qui n'en avaient pas. Cela a permis de distinguer deux catégories principales : Les invertébrés et les vertébrés.

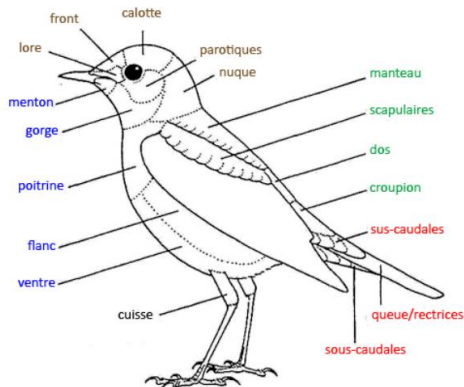
Parmi les vertébrés se trouvent les **poissons**, les **amphibiens**, les **reptiles**, les **mammifères** et les **oiseaux** :



Comment observer un oiseau ?

La connaissance précise des différentes parties d'un oiseau est un élément indispensable pour progresser dans le domaine de l'identification.

Ici quelques termes utiles à la description du plumage d'un passereau :



Mammifères



Oiseaux

Gypaète barbu
(*Gypaetus barbatus barbatus*)



Olive White - olivewhite.com

Taille : 115 cm
Envergure : 250 à 282 cm.
Poids : 5000 à 7000 g.
Observations : Très rare.



Aigle royal
(*Aquila chrysaetos*)



Aigle royal
Aquila chrysaetos

© Patrick Decroix
www.aquarix.com

Taille : 90 cm.
Envergure : 190 à 227 cm.
Poids : 3630 à 6700 g
Observations : Rare.



Aigle de Bonelli
(*Aquila fasciata*)



© <http://www.oiseaux.net/>

© Steve Lombard
www.aquarix.com

Taille : 72 cm
Envergure : 150 à 180 cm
Poids : 1500 à 2100 g



Buse Féroce
(*Buteo rufinus*)



© Abdellah Bouazza

Taille : 65 cm.
Envergure : 126 à 155 cm.
Poids : 900 à 1800 g



Aigle botté
(*Hieraetus pennatus*)

© Abdellah Bouazza



Taille : 55 cm.
Envergure : 110 à 132 cm.
Poids : 850 à 1250 g.



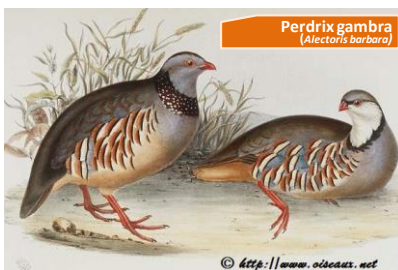
<http://www.oiseaux.net/>



Taille : 39 cm.
 Envergure : 65 à 82 cm.
 Poids : 154 à 314 g.



Taille : 69 cm.
 Envergure : 116 à 118 cm.
 Poids : 690 à 1600 g.







Traquet rieur
(*Oenanthe leucura*)



Rougequeue noir
(*Phoenicurus ochruros*)



Rougequeue de Moussier
(*Phoenicurus moussieri*)



Mésange Nord-Africaine
(*Rhodopechys sanguineus*)



Bulbul des jardins
(*Pycnonotus barbatus*)



Roselin de l'Atlas
(*Rhodopechys alienus*)

Reptiles

© Pierre-Yves Vaucher

Vipère naine de l'Atlas
(*Vipera monticola*)



Couleuvre de Montpellier
(*Malpolon monspessulanus*)



© Abdellah Bouazza

Coronelle girondine
(*Coronella girondica*)



© Abdellah Bouazza

© Abdellah Bouazza

Couleuvre vipérine
(*Natrix maura*)



Lézard hispanique
(*Podarcis vaucheri*)



© Abdellah Bouazza

Lézard de l'atlas
(*Atlantolacerta andreanskyi*)



© Baudilio Rebollo Fernandez

Baudilio Rebollo Fernandez

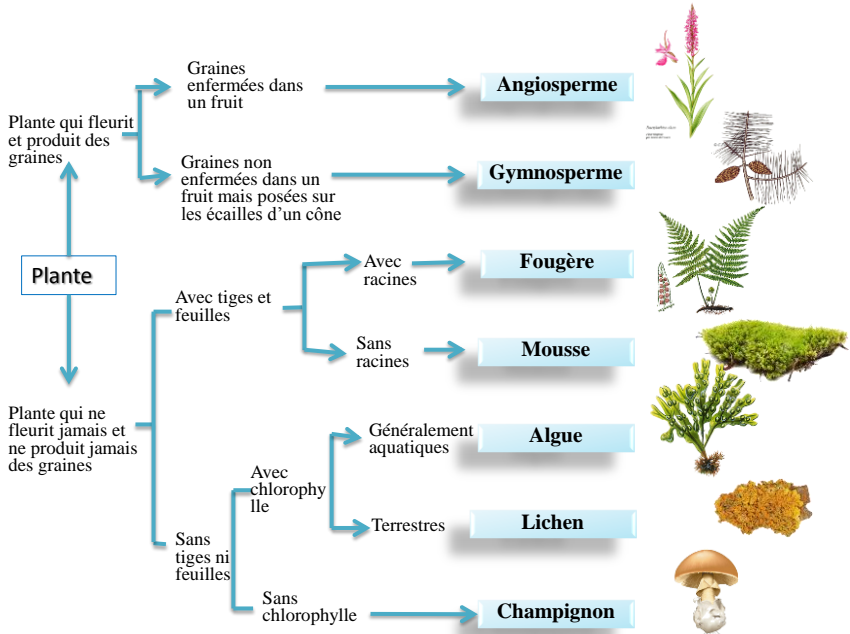


Amphibiens



Flore

Dans le règne végétal, on distingue deux groupes : les végétaux qui peuvent fleurir, appelés plantes à fleurs, et les végétaux qui ne fleurissent jamais, appelés plantes sans fleurs.



A l'Oukaïmeden plus de 400 espèces de plantes vasculaires ont été dénombrés, 500 y sont estimés, dont un grand nombre d'endémiques, de rares et d'exceptionnels (relictés boréales). 23 taxons sont exclusifs au Massif du Toubkal. L'endémisme maximum est enregistré à très haute altitude où les rochers suintants et les pozzines assurent un rôle de refuge au bénéfice d'une flore orophile européenne ou circum-boréale. C'est l'unique site de ce type de tout le Maghreb.



Le genévrier thurifère (*Juniperus thurifera*)



Le genévrier rouge (*Juniperus phoenicea*)



Le genévrier oxycède (*Juniperus oxycedrus*)



Sabline piquante (*Arenaria pungens*)



Ononis atlantica



Buplèvre épineux (*Bupleurum spinosum*)



Cytise balanse (*Cytisus balansae*)



Alysson épineux (*Alyssum spinosum*)



Erinacée anthyllis (*Erinacea anthyllis*)



Genêt floribond (*Genista florida*)



Astragalus ibrahimianus



Véronique (*Veronica rosea*)



Myosotis de l'Atlas (*myosotis atlanticum*)



Orchis élané (*Dactylorhiza elata*)



Sauge à feuilles de verveine (*salvia verbenaca*)



Jasione crépue (*Jasione crispa*)



Pastel (*Isatis tinctoria*)



Trompette de méduse (*Narcissus bulbocodium*)



Scorzonère pygmée (*Scorzonera caespitosa*)



Rhodanthème catananche



Saxifrage granulée (*Saxifraga granulata*)

Liste récapitulative des espèces de la faune et de la flore citées dans ce livret

Groupe	Nom scientifique	Nom français	Nom berbère
Mammifères	<i>Ammotragus lervia</i>	Mouflon à manchettes	<i>Udad</i>
	<i>Macaca sylvanus</i>	Le magot	<i>abayus, Iddew</i>
	<i>Vulpes vulpes</i>	Le renard roux	<i>Abaragh</i>
	<i>Atlantoxerus getulus</i>	Ecureuil de barbarie	<i>Anzid</i>
	<i>Pipistrellus pipistrellus</i>	Pipistrelle commune	<i>Assaylal</i>
	<i>Elephantulus rozeti</i>	Macrosclérides de Rozet	<i>Bancuceđ</i>
Oiseaux	<i>Gypaetus barbatus</i>	Gypaète barbu	<i>Merrez Ikhsan</i>
	<i>Aquila chrysaetos</i>	Aigle royal	<i>Igider</i>
	<i>Aquila fasciata</i>	Aigle de Bonelli	<i>Igider</i>
	<i>Buteo rufinus</i>	Buse Féroce	<i>Timdi</i>
	<i>Hieraetus pennatus</i>	Aigle botté	<i>Igider</i>
	<i>Corvus corax</i>	Grand Corbeau	<i>Taheggart</i>
	<i>Falco tinnunculus</i>	Faucon crécerelle	<i>Timdi</i>
	<i>Pyrhacorax graculus</i>	Chocard à bec jaune	<i>Tiqajjut</i>
	<i>Pyrhacorax pyrhorax</i>	Crave à bec rouge	<i>Ayaleg</i>
	<i>Alectoris barbara</i>	Perdrix gabra	<i>Tasekkurt</i>
	<i>Picus vaillantii</i>	Pic de Levallant	<i>Butgelzimt</i>
	<i>Columba livia</i>	Pigeon Biset	<i>Atbir n tagant</i>
	<i>Monticola solitarius</i>	Monticole bleu	<i>Tarezzazt</i>
	<i>Turdus viscivorus</i>	Grive Draine	<i>Amrgu</i>
	<i>Fringilla coelebs</i>	Pinson des Arbres	<i>Amenferriw</i>
	<i>Petronia petronia</i>	Moineau Soulcie	<i>Tazukki</i>
	<i>Oenanthe seeboehmi</i>	Traquet de Seebohm	<i>Amaqgan</i>
	<i>Linaria cannabina</i>	Linotte mélodieuse	<i>Aqelqul azegzaw</i>
	<i>Linaria cannabina</i>	Alouette Haussecol	<i>Asmayun</i>
	<i>Oenanthe leucura</i>	Traquet rieur	<i>Amaqgan</i>
	<i>Phoenicurus ochruros</i>	Rougequeue noir	<i>Meryintustift</i>
	<i>Phoenicurus moussieri</i>	Rougequeue de Moussier	<i>Sfitejj, Tawtejj</i>
	<i>Rhodopechys alienus</i>	Roselin de l'Atlas	<i>Tahrayt</i>
<i>Rhodopechys sanguineus</i>	Mésange Nord-Africaine	<i>Ahutil, Tagrumma</i>	
<i>Pycnonotus barbatus</i>	Bulbul des jardins	<i>Ayyul n tazart</i>	
Serpents	<i>Malpolon monspessulanus</i>	Couleuvre de Montpellier	<i>Abenkal</i>
	<i>Vipera monticola</i>	Vipère naine de l'Atlas	<i>Tiffeyra</i>
	<i>Natrix maura</i>	Couleuvre vipérine	<i>Abenkal n waman</i>
	<i>Coronella girondica</i>	Coronelle girondine	<i>Amezawwu, amigel</i>
Lézards	<i>Podarcis vaucheri</i>	Lézard hispanique	<i>Tiqqlit taknakart</i>

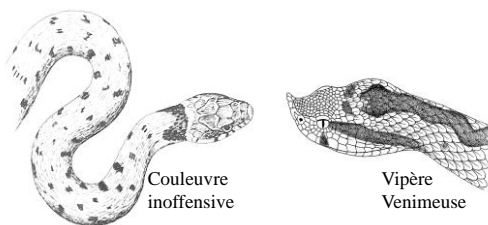
	<i>Scelarcis perspicillata</i>	Lézard à lunettes	<i>Tiqqlit</i>
	<i>Timon tangitanus</i>	Lézard Ocellé du l'Atlas	<i>Igejder</i>
	<i>Atlantolacerta andreanskyi</i>	Lézard du l'atlas	<i>Tiqqlit</i>
	<i>Quedenfeldtia trachyblepharus</i>	<i>Gecko à paupières épineuses</i>	<i>Iqli amzjjod</i>
	<i>Chalcides montanus</i>	Seps du Haut Atlas	<i>Azermummuy</i>
Amphibiens	<i>Bufo spinosus</i>	Crapaud commun	<i>Aqerqur, Amqerqer</i>
	<i>Amietophrynus mauritanicus</i>	Crapaud de Maurétanie	<i>Aqerqur, Amqerqer</i>
	<i>Discoglossus scovazzi</i>	Discoglosse peint	<i>Amqerqur waman</i>
	<i>Hyla meridionalis</i>	Rainette meridionale	<i>tagrut ig^wrramen</i>
	<i>Pelophylax saharicus</i>	Grenouille Verte	<i>Amqerqur waman</i>
Arbres	<i>Juniperus thurifera</i>	Le genévrier thurifère	<i>Adroumane</i>
	<i>Juniperus phoenicea</i>	Le genévrier rouge	<i>Aïfs</i>
	<i>Juniperus oxycedrus</i>	Le genévrier oxycèdre	<i>Tiqqi</i>
Xérophytes épineuses	<i>Arenaria pungens</i>	Sabline piquante	--
	<i>Ononis atlantica</i>	Le Bugrane	--
	<i>Bupleurum spinosum</i>	Buplèvre épineux	<i>Akerbaz</i>
	<i>Cytisus balansae</i>	Cytise balanse	--
	<i>Alyssum spinosum</i>	Alysson épineux	--
	<i>Erinacea anthyllis</i>	Erinacée anthyllis	<i>Timchwid</i>
Autres plantes	<i>Genista florida</i>	Genêt floribond	--
	<i>Astragalus ibrahimianus</i>	<i>Astragalus ibrahimianus</i>	--
	<i>Veronica rosea</i>	Véronique	--
	<i>Myosotis atlanticum</i>	Myosotis de l'Atlas	--
	<i>Dactylorhiza elata</i>	Orchis élançé	--
	<i>Verbenaca verbenaca</i>	Sauge à feuilles de verveine	--
	<i>Jasione crispa</i>	Jasione crépue	--
	<i>Isatis tinctoria</i>	Pastel	<i>Fajjigh</i>
	<i>Narcissus bulbocodium</i>	Trompette de méduse	--
	<i>Scorzonera caespitosa</i>	Scorzonère pygmée	--
	<i>Rhodanthemum catananche</i>	Rhodanthème catananche	--
	<i>Saxifraga granulata</i>	Saxifrage granulée	--
	...		

Annexe

Comment différencier une couleuvre d'une vipère ?

Tout d'abord, on pourrait parler de la taille du serpent. Une couleuvre adulte fait plus de 70 cm de long alors qu'une vipère ne dépasse que rarement les 75 cm.

A l'exception de la Couleuvre vipérine (*Natrix maura*), les couleuvres ont une tête plus arrondie alors que les vipères ont une tête plus ou moins triangulaire et aplatie. Une autre différence est le type d'écailles que possèdent les serpents sur la tête. Les couleuvres ont de grandes écailles leur donnant un aspect "cuirassé", tandis que les vipères présentent une multitude de petites écailles (certaines vipères peuvent toutefois avoir quelques écailles un peu plus grosses au sommet de la tête).



Adaptation des xérophytes épineux en coussinets à l'altitude:

Les plantes de montagne ont développé plusieurs stratégies pour supporter des conditions de vie particulièrement dures (la neige persiste longtemps au sol, une extrême sécheresse, du vent, de fortes amplitudes thermiques, etc.). Le refroidissement ralentit notamment la photosynthèse et la croissance. Ces plantes ont alors développé des adaptations afin d'éviter le froid et d'en limiter ses effets. Tout d'abord, le nanisme : leurs petites tailles leur permettent de profiter de la chaleur à la surface du sol et d'être moins exposées aux vents violents. Le système racinaire ne subit aucune réduction et peut être même deux ou trois fois plus développé que la partie aérienne. D'autres végétaux forment une couverture au sol, c'est-à-dire qu'ils poussent à l'horizontale et non à la verticale. La forme des plantes peut aussi être différente. Un motif en coussinet réduit l'évaporation et emprisonne la chaleur des rayons du soleil. Les plantes en coussinet s'enracinent solidement dans les fissures et développent au ras du sol des calottes hémisphériques, constituées de ramifications très serrées.

En Haut Atlas, ces plantes constituent des abris de prédilection pour quatre espèces endémiques marocaines : Le gecko à paupières épineuses (*Quedenfeldtia trachyblepharus*), le lézard de l'Atlas (*Atlantolacerta andreanskyi*); le Seps montagnard (*Chalcides montanus*) et la Vipère de l'Atlas (*Vipera monticola*).

Petit lexique arabo-berbère

Adrar (berbère) / *Jbel* (arabe) : montagne

Aghbalou (berbère) / *Ain* (arabe) : source

Aït (berbère) / *Ben* (arabe) : fils de, les gens de... Précède fréquemment les noms de tribus berbères.

Assif (berbère) : petit cours d'eau de montagne.

Azib (berbère) : abri de pierre servant de bergerie.

Tizi : (berbère) : col

Informations pratiques

Période d'enneigement du plateau :

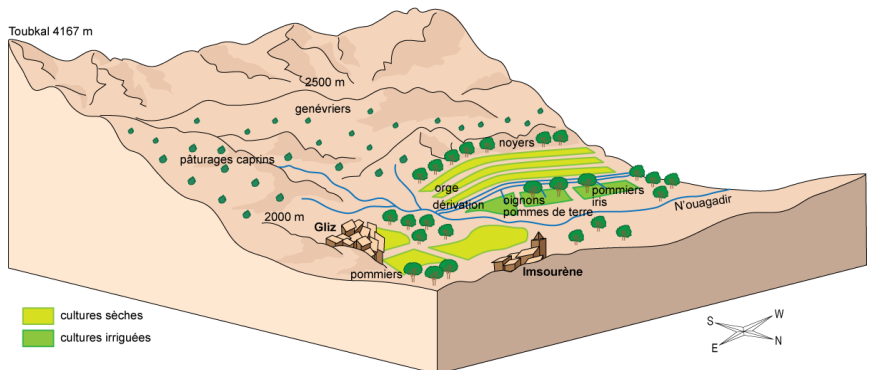
Cette période s'étend généralement de décembre à avril, mais l'enneigement est très irrégulier.

Estive :

Le plateau de l'Oukaïmeden est riche d'une grande biodiversité naturelle et depuis toujours constitue pour l'homme un espace privilégié.

La transhumance y est organisée selon des traditions très anciennes et de façon rituelle, entre le 20 août et le 15 mars. Les berbères habitant les villages des vallées voisines (Aït Ltkak, Agadir, Oussertek, Tachedirt, ...) se partagent l'estive pendant cette période.

L'étagement des cultures dans le Haut-Atlas marocain, près du village de Gliz (Parc National de Toubkal)



Conception : Stéphane Bouron et ses élèves de cycle 3
Réalisation : Jean-Benoît Bouron, La Géothèque, 2013

Adresses utiles :

Hébergement :

Chalet du Club Alpin Français

Tél : +212 (0) 524 31 90 36

Site internet : <http://cafmaroc2011.ffcam.fr>



Logistique et transport :

Âme d'Aventures :

Tél : +212 524 43 90 25

Site : <http://www.ameaventure.com>



Bouazza Abdellah :

PhD Biologie, Université de Marrakech, Maroc.

GSM: (+212) 6 34-376778

abdellah.bouazza@ced.uca.ma

abdellah.bouazza@gmail.com

Site Web: <http://abdellahbouazza.jimdo.com/>

