

2.510

F-1888

P. A. SACCARDO

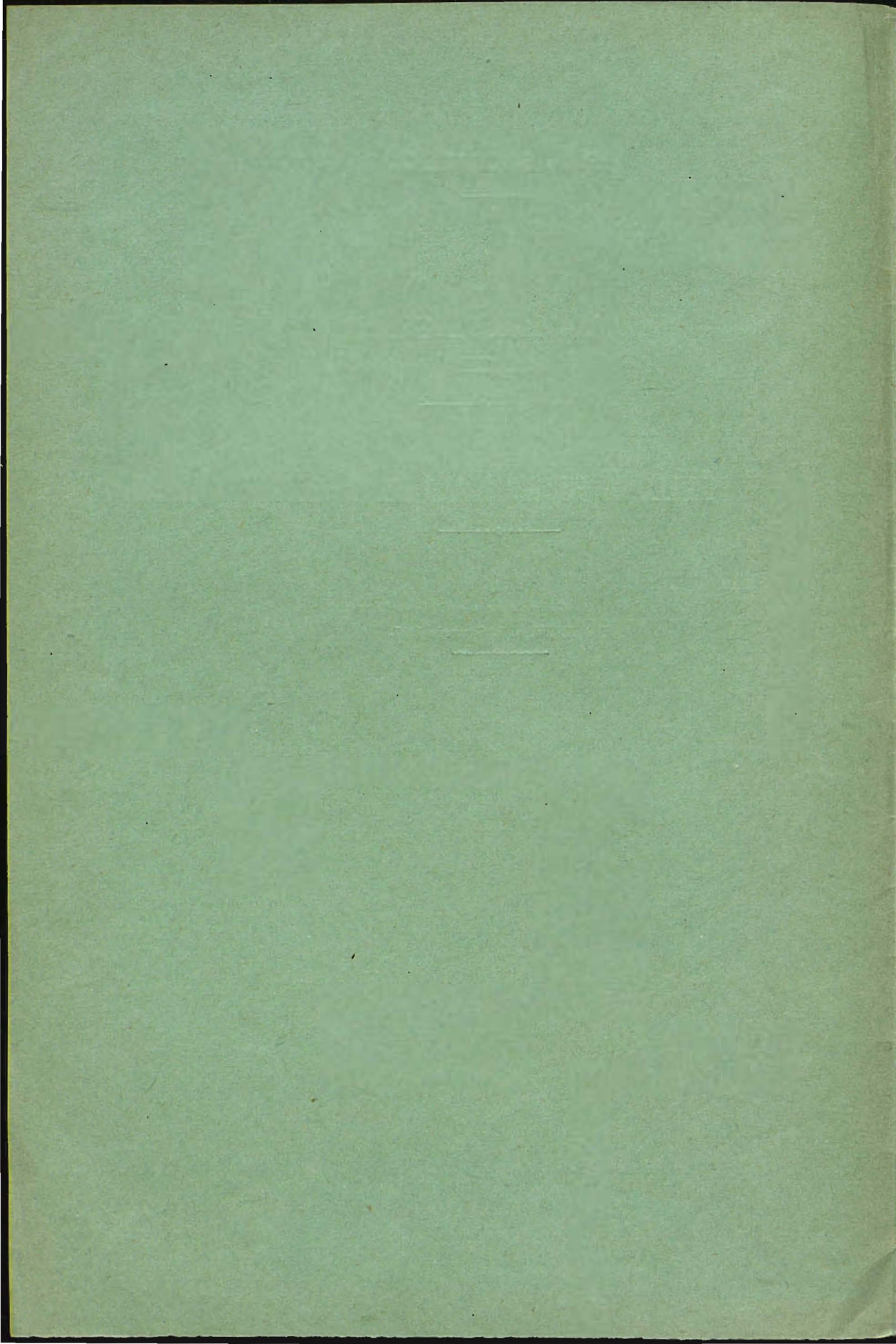
NOTAE MYCOLOGICAE

SER. XXI.

PUGILLO DI FUNGHI DELLA VAL D'AOSTA

Estratto dal *Nuovo Giornale botanico italiano* (Nuova Serie)

Vol. XXIV, n. 1, Gennaio 1917.



CB=1353443

F-1888

P. A. SACCARDO

NOTAE MYCOLOGICAE

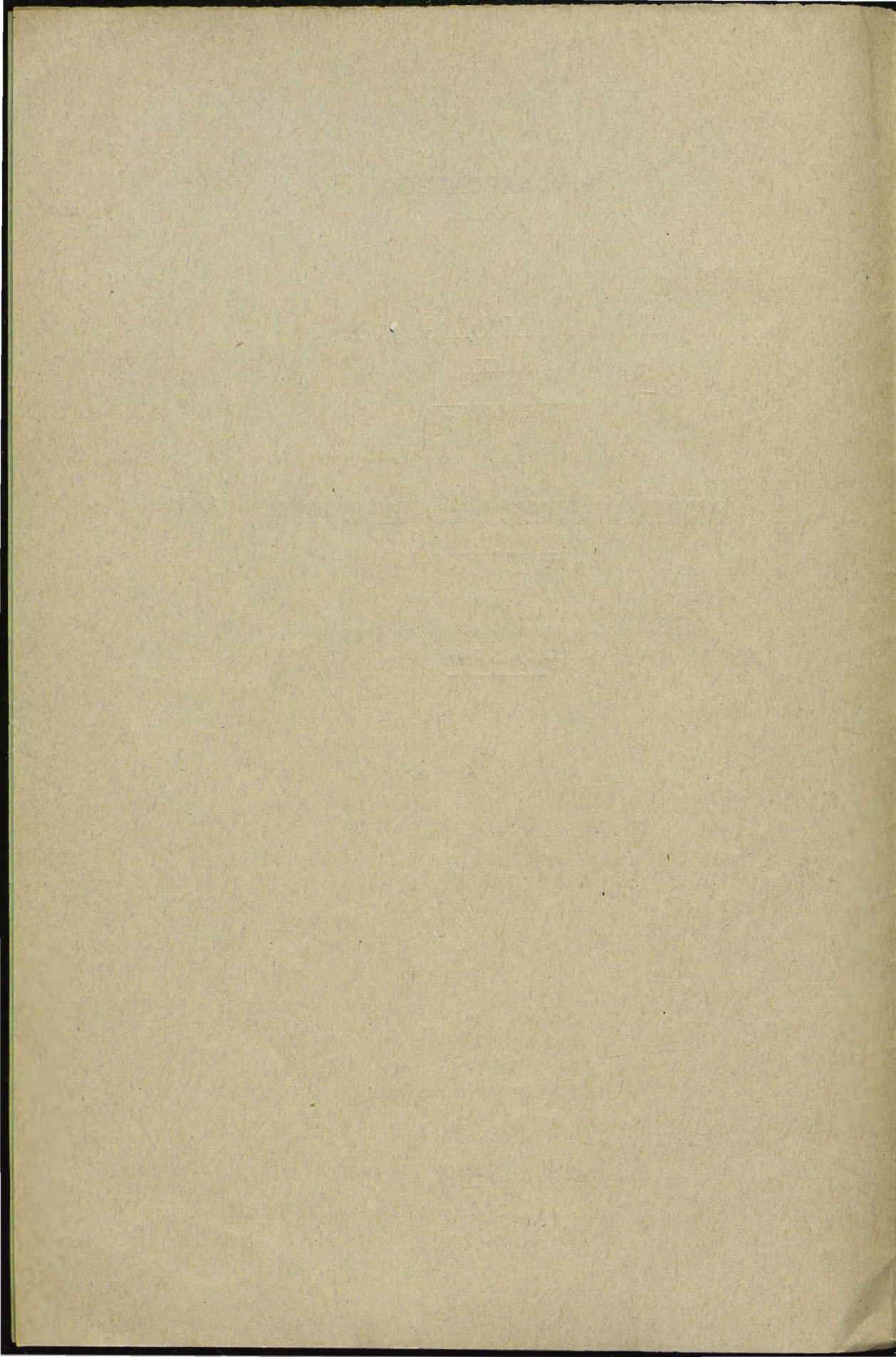
SER. XXI.

PUGILLO DI FUNGHI DELLA VAL D'AOSTA

Estratto dal *Nuovo Giornale botanico italiano* (Nuova Serie)

Vol. XXIV, n. 1, Gennaio 1917.





Nell'estate del cadente anno 1916 mia Nuora, ANTONIETTA SACCARDO nata VANZETTI, dimorò alcune settimane dei mesi di Luglio, Agosto e Settembre in Val d'Aosta e precisamente a La Thuile (alt. 1441 m.), al Piccolo San Bernardo (alt. 2188 m.) e al vicino Orto botanico alpino, detto la Chanousia (alt. 2200 m.), discendendo poi a Saint Vincent (alt. 575 m.). In questi vari luoghi, e specialmente nel primo, essa raccolse un buon numero di funghi, segnatamente micromiceti, che trasmise poi a me per la determinazione.

Poiché per la flora micologica della Valle d'Aosta abbiamo solo finora un breve contributo del prof. TEOD. FERRARIS;¹ a cui puossi aggiungere quello del prof. G. B. TRAVERSO² riguardante i miceti della prossima Valle Pellina appartenente pure al distretto di Aosta, ho creduto non inutile alle cognizioni micologiche e mico-geografiche, pubblicarne l'elenco, e ciò vie più:

1° ché vi rinvenni 8 specie nuove per la scienza (con 1 gen. nuovo) che sono: *Clitocybe thuilensis*, *Exobasidium aequale*, *Nothodiscus Antoniae* (n. g.), *Sphaeronaema oreophilum*, *Naeosphaera Chanousiana*, *Rhabdospora Bernardiana*, *Cylindrosporium Vaccarianum*, *Sporodesmium fumagineum*.

2° ché delle 97 specie qui elencate, solo 37 figurano negli elenchi del Ferraris e del Traverso.

Le specie già elencate dal Ferraris sono contrassegnate con (F.); quelle dal Traverso con (T.).

Padova, 15 Dicembre 1916.

¹ T. FERRARIS, *Materiali per una Flora micologica del Piemonte: Miceti della Valle d'Aosta*. Genova, 1903. « Malpighia », vol. XVI.

² G. B. TRAVERSO, *Manipolo di Funghi della Valle Pellina*. Aosta 1912. « Bull. Soc. de la Flore Valdôtaine », n.° 8.

A. — TELEOMYCETAE.

1. *Clitocybe thuilensis* Sacc. sp. n.

Disciformis; marasmioidea, gregaria; pileo convexo-depresso, umbilicato, carnosio-firmo, glabro, sicco ruguloso, margineque fortiter involuto, non striato, 0,6-1,5 cm. lato, ferrugineo-fulvo; carne tenui, sicca, grisea, centro crassiore; lamellis subremotis, latiusculis, 2 mm., breviter decurrentibus, acie integra; stipite cylindrico, 2-3 cm. longo, 2-2,5 mm. cr., aequali, glabro, valide striato, firmo, solido sed fistuloso, sordide isabellino, ima basi incrassato et parce albo-fibrilloso; sporis sphaericis, majusculis, 7,5-8,5 μ latis, intus nubiosis, hyalinis v. dilutissime fuscillis; basidiis tetriusculis, 35-40 \times 8.

Hab. ad terram in silvis laricinis, prope La Thuile, Aug.

Si accosta al tipo marasmiaceo, ma parini piuttosto una *Clitocybe*; sembra anzi vicina a *Clitocybe socialis* Fr. (non DC.) dalla quale però si distingue per lo stipite solido, ma fistoloso, poco o nulla velloso alla base, per il pileo ombelicato e non papillato come scorgesi nella figura di Fries, *Icon. Hymen.*, t. 49, fig. 2. Delle spore, così caratteristiche nella nostra, nessun autore dà notizia per la *Cl. socialis*. Qui debbo notare che nella mia opera *Hymeniales* della *Fl. ital. crypt.*, p. 177, ho riferito la *Cl. socialis* di Barla (*Fl. mycol. ill.*, t. 49, fig. 7-8) alla specie di Fries, mentre spetta all'omonima di De Candolle, la quale poi non è che la *Cl. tabescens* (Scop.) Bres.

2. *Marasmius androsaceus* (Linn.) Fr., Sacc. Hym. ital. p. 480.

Hab. ad cortices ed ramos putres dejectos, La Thuile, Aug.

3. *Marasmius Abietis* (Batsch) Quél., Sacc. Hym. ital. p. 480.

Hab. ad et inter acus dejectos abietinos, La Thuile, Aug.

4. *Trametes Pini* (Thore) Fr., Sacc. Hym. ital. p. 1051.

Hab. ad truncos et ramulos laricinos, quos obvolvitur et necat, La Thuile, Aug.

5. *Clavaria coralloides* Linn., Sacc. Hym. ital. p. 1231.

Hab. ad terram silvaticam, La Thuile, Aug.

6. **Corticium roseum** Pers. Sacc. Hym. ital. p. 1166.
Hab. ramos coryleos, La Thuile, Aug. Sporae ovato-ellipsoideae, 15-16 \times 8.
7. **Exobasidium Vaccinii** (Fuck.) Woron., Sacc. Hym. ital. p. 1206.
Hab. in ramulis et foliis Vaccinii Vitis-ideae, La Thuile, Aug. Sporae oblongo-clavatulae, 6-8 \times 1,8-2, hyalinae.
8. **Exobasidium aequale** Sacc., sp. n.
 Foliicola, hypophyllum, totam folii immutati paginam inferiorem occupans, et strato tenui albo subtomentoso obducens; sporis majusculis ellipsoideo-oblongis, basi breviter apiculatis, apice rotundioribus, 16-26 \times 7-8, rectis, minute guttulatis, hyalinis; basidiis crassis, brevibus, ut videtur bisporis.
Hab. in foliis vivis v. subviviis Vaccinii Myrtilli, La Thuile, Aug.
 Per la grandezza delle spore si avvicina ad *Exob. Vaccini-uliginosi* ma tosto se ne distingue per non produrre alcuna escrescenza, pel colore bianco, per lo sviluppo esclusivo sulle foglie, per la matrice ecc. Le foglie colpite sembrano glauche al di sotto e poco o punto rossegianti.
9. **Cyathus Olla** (Batsch) Pers., Syll. VII p. 38 (*C. vernicosus*).
Hab. in fragmentis ligneis putridis, La Thuile, Aug. — Sporae 10-11 \times 6-6,5.
10. **Geaster minimus** Schw. — Syll. VII p. 80, Petri Gast. ital. p. 69, fig. 37: 1.
Hab. ad terram silvaticam, La Thuile, Jul.
11. **Uromyces Valerianae** (Schum.) Fuck., Trott. Ured. ital. p. 28.
Hab. in foliis Valerianae Tripteridis, La Thuile, Aug. Ured. et teleosporae.
12. **Uromyces Alchemillae** (Pers.) Fuck. Trott. Ured. ital. p. 63 (T).
Hab. in foliis Alchemillae vulgaris, La Thuile, Aug. Ured. et tel.
13. **Uromyces melosporus** (Therry) Syd. *Uromyces Alchemillae-alpinae* Fisch., Trott. Ured. ital. p. 93.

- Hab.* in foliis Alchemillae alpinae, La Thuile, Aug. Ured. et tel.
14. **Uromyces Polygoni** (Pers.) Fuck., Trott. Ured. ital. p. 71 (T.).
Hab. in foliis Polygoni avicularis, Ta Thuile, Jul. Ured. et tel.
15. **Uromyces lapponicus** Lag., Trott. Ured. ital. p. 47.
Hab. in foliis Astragali alpini, Piccolo S. Bernardo. Aug. St. aecid. immat.
16. **Uromyces Anthyllidis** (Grev.) Schröt., Trott. Ured. ital. p. 53 (F. T.).
Hab. in foliis Anthyllidis Vulnerariae, La Thuile, Aug. Ured. et tel.
17. **Uromyces Pisi** (Pers.) De Bary, Trott. Ured. ital. p. 49.
Hab. in foliis Lathyri pratensis, La Thuile, Aug. Ured. et tel.
18. **Puccinia graminis** Pers., Trott. Ured. ital. p. 288 (T.).
Hab. in culmis Dactylidis glomeratae, La Thuile, Aug. Ured. et tel.
19. **Puccinia Polygoni-vivipari** Karst., Trott. Ured. ital. p. 246 (F.).
Hab. in foliis Polygoni vivipari, Piccolo S. Bernardo Aug. Ured. et tel.
20. **Puccinia Soldanellae** (DC.) Ung., Trott. Ured. ital. p. 173.
Hab. in foliis Soldanellae alpinae, Piccolo S. Bernardo, Aug. Ured. et tel.
21. **Puccinia Veronicarum** DC., Trott. Ured. ital. p. 155.
Hab. in foliis Veronicae urticifoliae, La Thuile, Aug. Ured. et tel.
22. **Puccinia Salviae** Ung., Trott. Ured. ital. p. 162.
Hab. in foliis Salviae glutinosae, Saint Vincent, Sept. Ured. et tel.
23. **Puccinia Menthae** Pers., Trott. Ured. ital. p. 159 (F. T.).
Hab. in foliis Menthae longifoliae, La Thuile, Sept. et Calaminthae Nepetae, Saint Vincent, Sept. Ured. et tel.
24. **Puccinia Taraxaci** (Reb.) Plowr., Trott. Ured. ital. p. 141 (T.).
Hab. in foliis Taraxaci officinalis, La Thuile et Piccolo S. Bernardo, Aug. Ured. et tel.
25. **Puccinia Hieracii** (Schum.) Mart., Trott. Ured. ital. p. 119 (F. T.).

- Hab.* in foliis Hieracii murorum v. affinis, La Thuile et Piccolo S. Bernardo, Jul. et Aug. Ured. et tel.
26. *Puccinia crepidicola* Syd., Trott. Ured. ital. p. 114.
Hab. in foliis Crepidis praemorsae, Piccolo S. Bernardo, Aug. Ured. et tel.
27. *Puccinia Chlorocrepididis* Jachy, Trott. Ured. ital. p. 120.
Hab. in foliis Hieracii (Chlorocrepis) staticifolii, La Thuile, Sept. Ured. et tel.
28. *Puccinia Leontodontis* Jacky, Trott. Ured. ital. p. 126 (F. T.).
Hab. in foliis Leontodontis hastilis, La Thuile, Aug. Ured. et tel.
29. *Puccinia Morthieri* Körn., Trott. Ured. ital. p. 217.
Hab. in foliis Geranii pratensis, La Thuile, Jul. — Bella specie: a prima vista parrebbe un *Aecidium* nero.
30. *Puccinia Absinthii* DC., Trott. Ured. ital. p. 91 (F. T.).
Hab. in foliis Artemisiae Absinthii, La Thuile, Aug. Ured. et tel.
31. *Puccinia Cirsii-lanceolati* Schröt., Trott. Ured. ital. p. 107 (T.).
Hab. in foliis Cirsii sp. Piccolo S. Bernardo, Aug. Ured. et parce tel.
32. *Phragmidium Rubi-idaei* Karst., Trott. Ured. ital. p. 253 (T.).
Hab. in foliis Rubi Idaei, Aug. tel.
33. *Pucciniastrum areolatum* (Fr.) Oth., Trott. Ured. ital. p. 386.
Hab. in foliis Pruni Padi, La Thuile, Aug. Ured. et tel. imm.
34. *Pucciniastrum Pirolae* (Gm.) Trott. Ured. ital. p. 383.
Hab. in foliis Pirolae secundae, La Thuile, Aug. Ured.
35. *Melampsora alpina* Juel — Syll. XIV p. 289, Trott. Ured. ital. p. 415 (F. T.).
Hab. in foliis Salicis herbaceae, Piccolo S. Bernardo, Aug. Ured.
36. *Melampsora Reticulatae* Blytt — Syll. XIV p. 289, Trott. Ured. ital. p. 416 (T.).
Hab. in foliis Salicis reticulatae, Piccolo S. Bernardo, Aug. Ured.

37. **Melampsora Helioscopiae** (Pass.) Wint., Trott. Ured. ital. p. 395 (T).
Hab. in foliis Euphorbiae Cyparissiae, La Thuile, Aug. parce. Ured.
38. **Melampsora Salicis-Capreae** (Pers.) Wint., Trott. Ured. ital. p. 412 (T).
Hab. in foliis Salicis capreae, La Thuile, Sept. Ured.
39. **Melampsora epitea** (K. et S.) Thüm. sensu lato, Trott. Ured. ital. p. 412 (T).
Hab. in foliis Salicis Myrsinitis, S. purpureae, v. aff., Piccolo S. Bernardo et La Thuile, Aug. Ured.
40. **Caecoma Rosae-alpinae** (DC.) Sacc., Trott. Ured. ital. p. 345.
Hab. in fructibus immaturis Rosae alpinae, La Thuile, Aug. Spetta a *Phragmidium Rosae-alpinae* (DC.) Wint.
41. **Caecoma Saxifragarum** (DC.) Schlecht., Trott. Ured. ital. p. 399.
Hab. in foliis Saxifragae exaratae, Piccolo S. Bernardo, Aug. Forse riferibile a *Melampsora Saxifragarum* (DC.) Schröt.
42. **Aecidium Berberidis** Gmel., Trott. Ured. ital. p. 288 (F. T).
Hab. in foliis Berberidis vulgaris, socio *Aecidiolo*, La Thuile, Aug. Riferibile a *Puccinia graminis*.
43. **Aecidium Periclymeni** Schum., Trott. Ured. ital. p. 308.
Hab. in foliis Lonicerae alpigenae et L. Xylostei, La Thuile, Aug. Riferibile a *Puccinia Festucae* Plowr.
44. **Aecidium Tussilaginis** Gmel., Trott. Ured. ital. p. 321 (T).
Hab. in foliis Tussilaginis Farfarae, La Thuile, Jul. Spetta a *Puccinia Poarum* Niels.
45. **Aecidium Crepidis-incarnatae** Syd., Trott. Ured. ital. p. 430.
Hab. in foliis Crepidis incarnatae, Piccolo S. Bernardo, Aug.
46. **Aecidium Petasitidis** Syd., Trott. Ured. ital. p. 371.
Hab. in foliis Petasitidis albi v. aff., La Thuile, Aug.
47. **Roestelia cornuta** Fr., Trott. Ured. ital. p. 333 (T).
Hab. in foliis Sorbi aucupariae, socio *Aecidiolo colliculoso* (Berk.) Sacc., La Thuile, Aug. Spetta a *Gymnosporangium juniperinum*.
48. **Cintractia Caricis** (Pers.) Magn. — Syll. VII p. 464 (*Ustilago*).

- Hab.* in ovariis *Caricis ericetorum*, *C. albae* v. aff., Piccolo S. Bernardo, Aug.
49. **Ustilago utriculosa** (Nees) Ung. — Syll. VII p. 476.
Hab. in ovariis *Polygoni vivipari*, Piccolo S. Bernardo, Aug.
50. **Plasmopara pusilla** (De Bary) Schröt., Syll. VII p. 241 (T.).
Hab. in foliis *Geranii pratensis*, La Thuile, Aug.
51. **Peronospora effusa** (Grev.) Rabenh., Syll. VII p. 256 (F. T.).
Hab. in foliis *Chenopodii albi*, La Thuile, Aug.
52. **Cystopus candidus** (Pers.) Lév. Syll. VII p. 334 (F.).
Hab. in foliis, caulibus, floribus, fructibus *Capsellae Bursae-pastoris*, La Thuile, Aug.
53. **Hypoxylon variolosum** (L.) Keissl. Trav. Pyr. ital. p. 41.
Hab. ad ligna putrescentia, La Thuile, Jul.
54. **Sphaerella microspila** (R. et Br.) Cooke, Syll. I p. 503, Trav. Pyr. ital. p. 557.
Hab. in foliis subviviis *Epilobii montani*, Piccolo S. Bernardo, Aug. Gli esemplari sono alquanto immaturi, la specie mi pare dessa.
55. **Sphaerella Vulnerariae** Fuck. — Syll. I p. 503, Traverso, Pyren. ital. p. 550 (F.).
Hab. in foliis *Anthyllidis Vulnerariae*, La Thuile, Aug.
56. **Didymella eupyrena** Sacc., Syll. I p. 554.
Hab. in caulibus emortuis *Aconiti Lycoctoni*, Piccolo S. Bernardo, Aug. È una forma con aschi 80-90 × 9-11; spore 14,5-15 × 6, monostiche; periteci 250-300 μ diam, erumpenti-superficiali, neri nitidi.
57. **Leptosphaeria Aconiti** Sacc., Syll. II p. 24.
Hab. in caulibus putrescentibus *Aconiti Lycoctoni*, in horto Chanousia, Piccolo S. Bernardo, Aug.
58. **Cucurbitaria Berberidis** (Pers.) Grev., Syll. II p. 308 (F.).
Hab. in ramis emortuis *Berberidis vulgaris*, La Thuile, Aug.
59. **Polystigma ochraceum** (Wahlbg.) Sacc., Syll. II p. 458.
Hab. in foliis viviis *Pruni Padi*, La Thuile, Aug.
60. **Phyllachora Poae** (Fuck.) Sacc., Syll. II p. 603 (F.).
Hab. in foliis subviviis *Poae alpinae* in horto Chanousia, Piccolo S. Bernardo, Aug.

61. *Plowrightia Berberidis* (Wahlbg.) Sacc., Syll. II p. 637 (F. T.).
Hab. in ramis emortuis *Berberidis vulgaris*, socia *Cucurbitaria*, La Thuile, Aug.
62. *Lophodermium juniperinum* (Fr.) De Not., Syll. II p. 794.
Gab. in foliis morientibus *Juniperi nanae*, La Thuile, Aug.
63. *Spathularia clavata* (Schäff.) Sacc., Syll. VIII p. 48.
Hab. ad terram silvaticam, La Thuile, Aug.
64. *Helotium fumigatum* Sacc. et Speg., Syll. VIII p. 235.
Hab. in caulibus putrescentibus *Achilleae Millefolii* var. *lanatae* etc., Chanousia, Piccolo S. Bernardo, Aug.
 Forma sporidiis paullo amplioribus, nempe 12-14 × 2,3-2,5.
65. *Helotium virgultorum* (Vahl) Karsten, Syll. VIII p. 266. (*Phialea*).
Hab. in ramis emortuis *Alni viridis*, Ta Thuile, Aug.
 Forma *rufescens*: ascomotibus dilute subellis, stipite albido; ascis 95-100 × 11-12; sporidiis tereti-fusoideis, leniter curvis, guttulatis, 20-25 × 4-5, initio utrinque brevissime subapiculatis.
66. *Phialea cyathoidea* (Bull.) Gill. — Syll. VIII p. 251.
Hab. in caule putri *Cirsii spinosissimi*, Piccolo S. Bernardo, Aug.
67. *Dasyscypha calycina* (Schum.) Fuck., Syll. VIII p. 437 (T.).
Hab. in cortice subvivo *Laricis*, La Thuile, Sept. Sporidia 20-22 × 9-10.
68. *Dasyscypha bicolor* (Bull.) Fuck., Syll. VIII p. 439.
Hab. in ramulis emortuis *Alni?*, La Thuile, Aug.
69. *Dasyscypha virginea* (Batsch) Fuck., Syll. VIII p. 432.
Hab. in ramulis emortuis *Rubi Idaei*, La Thuile, Jul.
70. *Pyrenopeziza Phyteumatis* (Pers.) Fuck., Syll. VIII p. 457.
Hab. in foliis nigro-maculatis *Phyteumatis Scheuchzeri*, Piccolo S. Bernardo, Aug.

NOTHODISCUS Sacc. n. gen. Phacidiacearum (Ety. *nothos* spurius h. e. *discomyces* spurius).

Ascomata minuta, subcutaneo-erumpentia, globoso-depressa, excipulo valde crasso, dense parenchymatico, nigro, initio clauso, dein orbiculariter minute aperto et discum

infossum sordide albidum ostendente, margine integro. Asci parallele stipati, teretes, breves, subsessiles, aparaphysati sed strato mucoso tenui superne tecti, subtetraspori: sporidia monosticha ellipsoidea diu continua guttulata, dein plasmate bipartito obsolete (ex immaturitate?) bilocularia seu diblasta.

71. **Nothodiscus Antoniae** Sacc. sp. n.

Ascomatibus gregariis, saepius epiphyllis, nigris, nitidulis, 240 μ diam., nucleo pallido 80 μ diam., excipulo nigro 60 μ crasso; ascis cylindraceutis, 50-60 \times 9-10, subtetrasporis; sporidiis ellipsoideis utrinque rotundatis, 15-16 \times 7-8, initio pluri-globoso-guttulatis, dein diblastis, subinde medio lenissime constrictis, hyalinis (maturis?).

Hab. in foliis subviviis sed atratis *Veronicae* bellidioidis, Chanousia, Piccolo S. Bernardo, Aug. — Benché gli esemplari non sembrino pienamente maturi, i loro caratteri, specialmente quello dell'escipulo non consentono di riferirli ai generi noti. Il meno lontano sembra *Fabraea*. La specie è meritamente dedicata alla inventrice.

72. **Heterosphaeria Patella** (Tode) Grev., Syll. VIII p. 775 (F.).

Hab. in caulibus *Aconiti Lycoctoni*, socia *Heteropattella*, Piccolo S. Bernardo, Aug. Sporidia bilocularia, 14-16 \times 6, dilutissime flavida.

73. **Lycogala flavo-fuscum** (Ehrenb.) Rost., Syll. VII p. 436, List. Mycetoz. 2 ed. f. 155.

Hab. in ligno corrupto inter muscos, La Thuile, Aug.

74. **Trichia contorta** (Ditm.) Rost., Syll. VII p. 444, List. Myc. 2 ed. f. 162.

Hab. subparasitica in *Heteropattella*, ad caules *Achillea atratae*, Piccolo S. Bernardo, Aug.



B. — DEUTEROMYCETAE.

75. **Asteroma comptum** Rob. et Desm., Syll. III p. 205.
Hab. in pag. sup. foliorum subvivorum Viburni Lantanae, La Thuile, Aug. Ha l'aspetto di un *Actinonema*.
76. **Sphaeronaema oreophilum** Sacc. sp. n.
 Pycnidiis erumpentibus, denique omnino superficialibus, nigris, e membranaceo vix carbonaceis, globosis $\frac{1}{4}$ - $\frac{1}{3}$ mm. diam. in ostiolum cylindricum acutum paullo brevius desinentibus, contextu celluloso fuligineo; sporulis cylindraceutis, utrinque rotundatis, subrectis, 2-guttulatis, 7-8 \times 2,3, hyalinis; sporophoris brevissimis indistinctis.
Hab. in caulibus putridis Achilleae Millefolii var. lanatae in horto Chanousia, Piccolo S. Bernardo, Aug.
77. **Naemosphaera Chanousiana** Sacc. sp. n.
 Pycnidiis laxe gregariis, subcutaneis, sed mox nudatis et superficialibus, membranaceo-subcarbonaceis, nigris, glabris, globosis, $\frac{1}{2}$ mm. diam., in ostiolum cylindraceutum acutum dimidio brevius tenuatis; contextu parenchymatico, fuligineo; sporulis ellipsoideo-oblongis, rectis, utrinque rotundatis, 6-7 \times 3-3,5, olivaceo-ochraceis; sporophoris brevissimis, nempe indistinctis.
Hab. in caulibus putrescentibus Brassicae monensis (= *Sinapis Cheiranthus*) in horto Chanousia, Piccolo S. Bernardo, Aug., socia *Heteropatella*. Dalla precedente si distingue pei picnidi maggiori e le spore brune e più grosse. Specie dedicata all'illustre e benemerito Ab. CHANOUX (1828-1909) fondatore dell'Orto alpino.
78. **Darluca Filum** (Biv. Bern.) Castagne — Syll. III p. 410 (F.).
Hab. in soris Melampso rae ad folia salicina, La Thuile, Aug.
79. **Septoria Berberidis** Niessl, Syll. III p. 475 (F. T.).
Hab. in foliis amoene variegatis Berberidis vulgaris, La Thuile, Aug.
80. **Septoria Digitalis** Passerini, Syll. III p. 534.
Hab. in foliis Digitalis luteae, La Thuile, Aug.

81. **Septoria dimera** Sacc., Syll. III p. 517.
Hab. in foliis *Silenes nutantis*, Piccolo S. Bernardo, Aug. Sporulae teretes, rectae v. curvulae, 1-septatae, 20-26 \times 4-5.
82. **Rhabdospora Bernardiana** Sacc. sp. n.
 Pycnidiis laxe gregariis, subcutaneis mox nudatis et superficialibus, atronitidulis, globulosis, acutiuscule papillatis, 300 μ diam., contextu dense parenchymatico, denique leviter collabescentibus; sporulis bacillari-acicularibus, sursum tenuatis, praelongis, 70-85-100 \times 2,5, hyalinis, 6-10-guttulatis; sporophoris indistinctis.
Hab. in caulibus emortuis *Cirsii spinosissimi* et *Aconiti Lycoctoni*, Piccolo S. Bernardo, socia (in ultima matrice) *Leptosphaeria Aconiti* Sacc., Aug. — Ab affini *Rh. pleosporoide* dignoscitur imprimis sporulis multo longioribus et sursum acutioribus.
83. **Heteropatella umbilicata** (Pers.) Jaap. Syll. III p. 670 (*H. lacera*) (T.).
Hab. in caulibus emortuis *Armeriae alpinae*, *Achilleae atratae*, *Valerianae celticae*, aliarumque herbarum, in horto alpino Chanousia, Piccolo S. Bernardo, Aug.
84. **Leptothyrium Periclymeni** (Desm.) Sacc. Syll. III p. 626.
Hab. in foliis subviviis *Lonicerae Xylostei*, frequens, La Thuile, Aug.
85. **Phleospora Laserpitii** Bres., Syll. XI p. 550.
Hab. in foliis viviis *Laserpitii latifolii*, La Thuile, Aug.
86. **Cylindrosporium Vaccarianum** Sacc. sp. n.
 Maculis amphigenis subcircularibus, 4-6 mm. latis, infra virentibus, supra sordide brunneis, obscurius marginatis; pycnidiis nullis; acervulis innatis, amphigenis, effusis; conidiis bacillaribus, utrinque obtusulis, leviter curvis, medio 1-septatis, non constrictis, 38-40 \times 3-3,5, rarius brevioribus, hyalinis, demum in cirros filiformes albos, praesertim hypophyllos protrusis; conidiophoris brevibus v. parum distinctis.
Hab. in foliis adhuc viviis *Angelicae silvestris*, Piccolo S. Bernardo, Aug. Ab affini *C. Pimpinellae* differt conidiis 1-septatis, minus curvis et matrice. Egregio pro-

fessori LINO VACCARI, de horto alpino Chanousia apprime merito dicata species.

87. **Ovularia Bistortae** (Fuck.) Sacc. var. **augustana** Ferr. Hyph. ital. p. 702 (F.).

Hab. in foliis Polygoni vivipari, La Thuile, Jul.

88. **Oidium erysiphoides** Fr. Syll. IV p. 41 (F. T.).

Hab. in tota planta Delphinii elati, La Thuile, Aug. Spetta a *Erysiphe communis* (Wallr.) Fr.

89. **Bostrichonema alpestre** Cesati, Syll. IV p. 185.

Hab. in foliis Polygoni Bistortae, La Thuile, Aug.

90. **Ramularia Succisae** Sacc., Syll. IV p. 207.

Hab. in foliis Scabiosae sp., socia *Sphaerella?* immatura, Piccolo S. Bernardo, Aug.

91. **Ramularia Picridis** Fautrey et Roum., Syll. X p. 588 (F.).

Hab. in foliis Picridis hieracioidis, La Thuile, Aug.

92. **Cercospora montana** (Speg.) Sacc. Syll. IV p. 453, *Cercosporina montana* Sacc. herb.

Hab. in foliis Epilobii angustifolii, La Thuile, Sept.

93. **Torula Rhododendri** Kunze, Syll. IV p. 254 (T.).

Hab. in pag. inf. foliorum Rhododendri ferruginei, Piccolo S. Bernardo, Aug. — La forma ascofora sarebbe, sec. Fuckel, l'*Apiosporium Rhododendri* Fuck., il quale, però, dopo l'autore non pare sia stato più constatato.

94. **Fusicladium Aronici** (Fuck.) Sacc. Syll. IV p. 347 (T.).

Hab. in foliis vivis Doronici grandiflori, in horto Chanousia, Piccolo S. Bernardo, Aug. — È lo stato conidioforo di *Sphaerella Aronici*.

95. **Sporodesmium fumagineum** Sacc. sp. n.

Longe effusum, v. initio plagulas discretas gregarias formans, aterrimum, tenuiter pulveraceum, quasi capnodiaecum; conidiis ellipsoideis, v. ellipsoideo-oblongis, v. subpanduriformibus, a 25 × 12 usque ad 35 × 16-18, atro-fuliginis, 5-7-septato-muriformibus, opacis, ad septa non v. vix constrictis, ad hyphas filiformes repentis intricatas, septatas dilute fuligineas subsessilibus.

Hab. in ramulis tenellis subvivi Populi tremulae, Piccolo S. Bernardo, Aug. — È affine a *Sporod. tabacinum* Ell. et Ev., e *Sporod. moriforme* var. *corticola*; dal primo differisce pel colore affatto nero e per gli articol

dei conidi non globosi, dal secondo per i cespuglietti non puntiformi, ma espansi e per la mancanza di conidiofori.

96. **Sclerotium varium** Pers., Syll. XIV p. 1166, fm. **Potentillae** Sacc.

Hab. caule dejectos, omnino putres *Potentillae aureae*, Chanousia, Piccolo S. Bernardo, Aug. — È una forma a tubercoli globosi 1-3 mm. diam., adnato-superficiali, aspretti alla superficie e color nocciola, entro solidi, bianchi.

97. **Sclerotium durum** Pers., Syll. XIV p. 1165, fm. **Armeriae** Sacc.

Hab. ad caules putrescentes *Armeriae alpinae*, Chanousia, Piccolo S. Bernardo, Aug., socia *Heteropatella*. — È una forma a tubercoli adnati, emisferico-ellissoidei, 1 1/2-2 mm. lung., 1 mm. largi, nerissimi, striati e minutamente verrucosi, entro solidi, bianchi.

Firenze, Stab. Pellas. Luigi Chiti Successore.



