

## DOS ORQUIDEAS NUEVAS PARA LA FLORA ARGENTINA

Por Maevia Noemí Correa

## I. BIPINNULA POLYSYKA

*Introducción*

El género *Bipinnula* fué creado por Commerson en base a material recogido en Uruguay y publicado por Jussieu en el *Genera* en 1789. Pertenece a la tribu *Polychondreae* Schlechter subtribu *Chloracinae*.

El género es de distribución sudamericana hallándose en Chile, Argentina, Uruguay y Brasil meridional. Está dividido en dos grupos de especies: las plurifloras, al parecer exclusivas de Chile y las unifloras del este de Argentina, Uruguay y sur de Brasil. El género se caracteriza por la presencia de pinnulas en el ápice de los sépalos laterales que también tienen cierta importancia como carácter específico. Consta de unas 10 especies de las cuales solo una, el tipo del género, *Bipinnula biplumata*, era conocida en Argentina.

Los estudios fitogeográficos de la región del río Salado iniciados por F. Verveorst hace unos años determinaron una nueva exploración botánica sistemática e intensiva de toda la región. Entre las orquídeas coleccionadas y que me fueron facilitadas para su estudio, apareció una segunda especie de *Bipinnula*, *B. polysyka* conocida hasta ahora solamente para la región de Montevideo, Uruguay.

Sin embargo el primer ejemplar argentino fué coleccionado por Angel L. Cabrera en 1944 en Elizalde, partido de La Plata pero referido a *B. biplumata* en la "Flora de los alrededores de Buenos Aires". En cambio todo el material recogido por Verveorst procede de distintas localidades del partido de Magdalena, algo más hacia el SE.

Es muy probable que las nuevas exploraciones botánicas de la

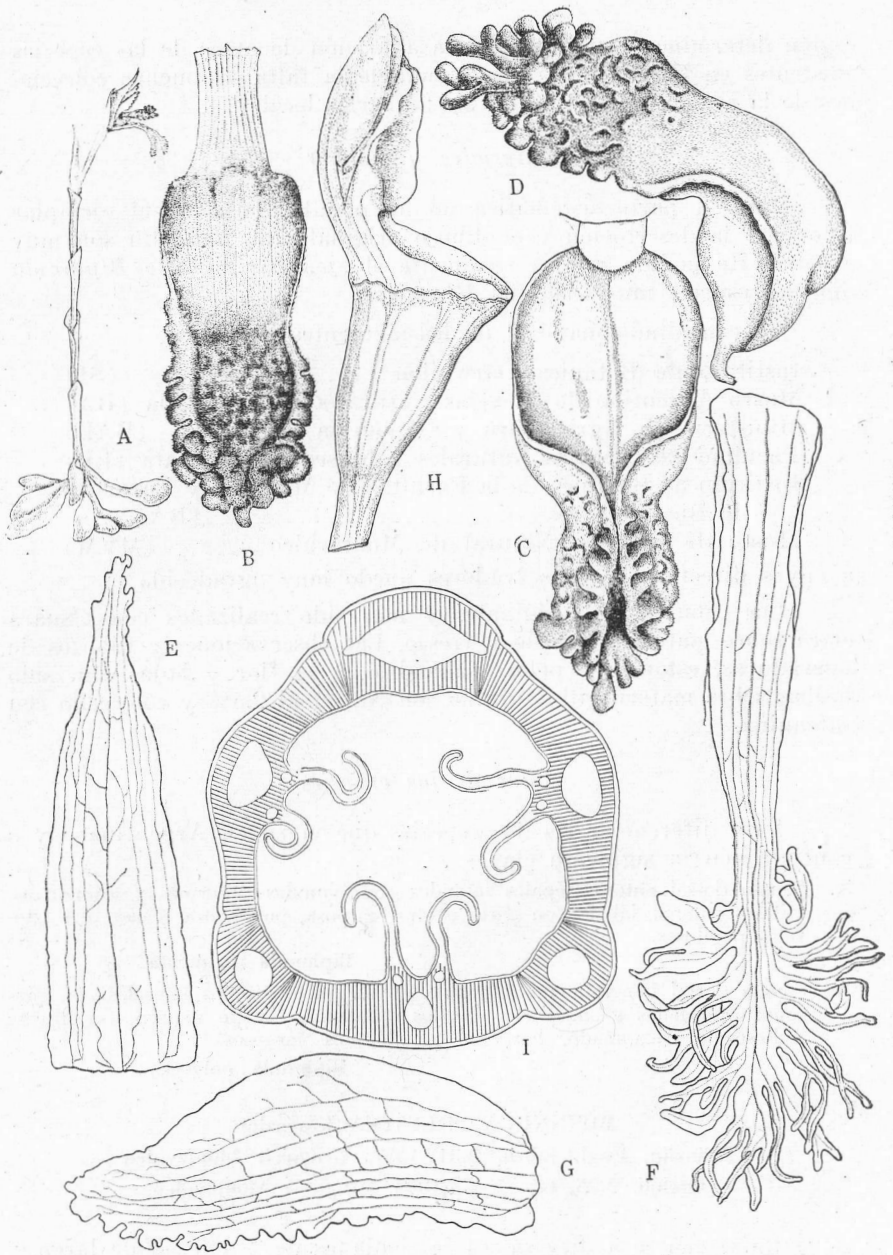


Fig. 1. — *Bipinnula polysyka* Kranzlin. A, planta; B, C, y D, labelo, vista dorsal, ventral y de perfil; E, sépalo dorsal; F, sépalo lateral; G, pétalo; H, columna y ovario de perfil; I, corte transversal de ovario (Vervoost 5500).

región determinen con el tiempo la aparición de otras de las especies existentes en Uruguay ya que es notable la falta de buenas colecciones de la región bonaerense en los herbarios locales.

### *Materiales y método*

Para la parte sistemática no he podido consultar el ejemplar tipo pero la descripción y el dibujo originales de Kränzlin son muy exactos. He podido revisar solamente el ejemplar tipo de *Bipinnula gibertii*, especie muy afín del Uruguay.

He consultado material de los siguientes herbarios:

Instituto de Botánica Darwinion ..... (SI)

Museo Argentino de Ciencias Naturales B. Rivadavia (BA)

Ministerio de Agricultura y Ganadería ..... (BAB)

Facultad de Ciencias Naturales y Museo de La Plata (LP)

Instituto de Botánica de la Facultad de Medicina y Farmacia

de Buenos Aires ..... (BAF)

Museo de Historia Natural de Montevideo ..... (MVM)

a cuyos directores y conservadores quedo muy agradecida.

Los dibujos son originales y han sido realizados con cámara clara sobre material hervido y fresco. Las observaciones y dibujos de nervaduras, estomas y pelos realizadas en la flor y hojas han sido hechas sobre material diafanizado con NaOH al 2,5% y coloreado con safranina.

### *Clave de las especies*

Para diferenciar las dos especies que viven en Argentina doy a continuación la siguiente clave.

- A. Sépalo dorsal entero; sépalos laterales con pinnulas filiformes y asimétricas. Pétalos enteros, labelo con parte central carnosa, pubescente y dos alas laterales papilosas.

#### ***Bipinnula biplumata***

- A. Sépalo dorsal generalmente lobulado en el ápice; sépalos laterales con pinnulas fimbriadas y simétricas. Pétalos lobulados. Labelo macizo, cortamente pubescente cacarañado, bordeado de lóbulos carnosos.

#### ***Bipinnula polysyca***

#### **BIPINNULA POLYSYKA** Kraenzlin

Kränzlin, Engl. Jahrb. 9:317.1887. Uruguay: Montevideo

Orchid. 2:25, tab. I, E. 1904. Uruguay: Montevideo

Raíz: cuatro a diez raíces fasciculadas de 3 a 5 cm de largo.

Escapo: de 10 a 20 cm. de altura, delgado, unifloro, con vainas caulinares.

Hoja: tres a cuatro hojas basales oblongas, pecioladas, glabras, secas en la anthesis; 4 a 5 vainas caulinares agudas de 2 a 3 cm de largo.

Flor: una, terminal, verdosa, con labelo oscuro, casi negro, envuelta hasta la base del sépalo dorsal por una bráctea lanceolada, aguda. Ovario delgado, derecho, pedicelado, escondido en la bráctea floral; sépalo dorsal de 20 a 25 mm de largo por 6 a 7 mm de ancho, 7-nervado, lanceolado, algo cóncavo con ápice terminado en 5 a 10 lóbulos pequeños, redondeados, aunque a veces es relativamente entero; sépalos laterales de 20 a 25 mm de largo por 2 a 2,5 mm de ancho, 7-nervado, provistos en el tercio apical a ambos lados de pínulas simples y ramificadas de 3 mm de largo por 1,5 mm de ancho; pétalos de 15 mm de largo por 7 mm de ancho, asimétricos, con el margen posterior sinuoso y el margen anterior ligeramente cóncavo, la mitad apical provista de lóbulos irregulares, redondeados y carnosos que se prolongan hasta el ápice; labelo de 15 mm de largo por 5 mm de ancho unguiculado, macizo, redondeado, recurvado, muy carnoso, glabro; la parte anterior de la cara adaxial cacarañada o irregularmente foveolada; el borde anterior del labelo está contorneado por gruesos lóbulos muy carnosos, más densos en el ápice y el todo vestido por pelos cortísimos, unicelulares. Columna de 9 a 10 mm de largo ligeramente arqueada con antera apical de 5 mm de largo, bilocular; estigma prominente de posición algo inferior a la de la antera.

Observaciones anatómicas: Las vainas caulinares tiene una relativa abundancia de ráfides especialmente en la porción basal. Se observan estomas en la cara abaxial de tipo ranunculaceo que miden más o menos 33 por 27 micrones. En el pecíolo hay estomas más espaciados.

La diafanización de los sépalos y de los pétalos permite apreciar el sistema de nervaduras longitudinales y transversales. El xilema es espiralado y anillado.

También se aprecia la distribución de los hacecillos vasculares que ascendiendo del pedúnculo se abren en el ovario formando 6 grandes hacecillos: 1 anterior, otro posterior y 4 laterales.

*Distribución geográfica:* Hasta ahora ha sido coleccionada en Montevideo (Uruguay y N.E. de la Pcia. de Buenos Aires). Vive en el campo alto soleado. Florece de setiembre a noviembre.

**Material examinado.** — ARGENTINA. Pcia. de Bs. Aires: Elizalde, leg. A. L. Cabrera 8424, 9-XI-1944 (LP); La Plata, praderas al S.E. leg. A. L. Cabrera 10660, 27-XI-1950 (LP); Magdalena, 2 Km. al S. de Arroyo Juan Blanco, Ea Favaloro, leg. F. Vervoorst 5500, 7-XII-1957 (BAB).

URUGUAY — Montevideo: Independencia, leg. Corn Osten 4702 B, 19-IX-1911 (SI).

Observación: Esta especie tiene un hábito muy semejante a *Bipinnula biplumata* pero se separa perfectamente de ella por el

labelo, por los sépalos laterales más largos y de pinnulas simétricas y por el sépalo dorsal y los pétalos lobulados.

## II. STANHOPEA GRAVEOLENS

### *Introducción*

El género *Stanhopea* fué creado por John Frost en 1829 en honor de Philip Henry Stanhope, presidente de la Sociedad Médico-Botánica de Londres y descrito por Hooker en el mismo año en el *Curtiss Botanical Magazine*. El tipo es *Stanhopea insignis* y procede de Sudamérica.

El género pertenece a la tribu *Kerosphaerae* Schlechter, subtribu *Gongorinae*; es un género americano cuya mayor dispersión se encuentra en Ecuador, en las selvas cálidas húmedas del Amazonas y Colombia, en Guatemala, Méjico y Trinidad.

*Stanhopea graveolens* que aparece ahora en Argentina fué descrita originalmente para el Perú y su área se extiende hasta el Brasil.

El material que me ha servido para esta presentación fué coleccionado por el Dr. A. Castellanos durante el invierno de 1944, en la selva húmeda de Orán, Salta.

Ese material obtenido en fruto y estéril fué cultivado en el Instituto Lillo en Tucumán y en el Chaco; en ambos sitios floreció al cabo de varios años. Ha sido el Sr. Schulz del Chaco quien me facilitó las flores para su estudio comprobando que se trataba de una especie nueva para el país. El género fué citado por el Dr. Castellanos en Lilloa, 1953, con varias especies. En la búsqueda minuciosa de material que realicé en el Instituto Lillo no he encontrado sino un solo ejemplar de una sola especie. Ni en el Chaco ni en el Instituto Lillo en Tucumán ha fructificado esta planta y ello se debe seguramente a la falta del insecto adecuado para su polinización. Esta no es fácil ya que la cavidad estigmática es minúscula y sólo se tiene acceso a ella por una pequeña ranura ubicada debajo de la antera. No existe un estigma prominente como estamos habituados a observar en otras especies.

### MATERIALES Y MÉTODO

No he podido consultar el ejemplar tipo pero las numerosas descripciones y dibujos de esta especie bastante conocida y apreciada por sus bellas flores, no ofrecen dudas. Los dibujos son originales y han sido realizados sobre material conservado, salvo el fruto realizado sobre material de herbario.

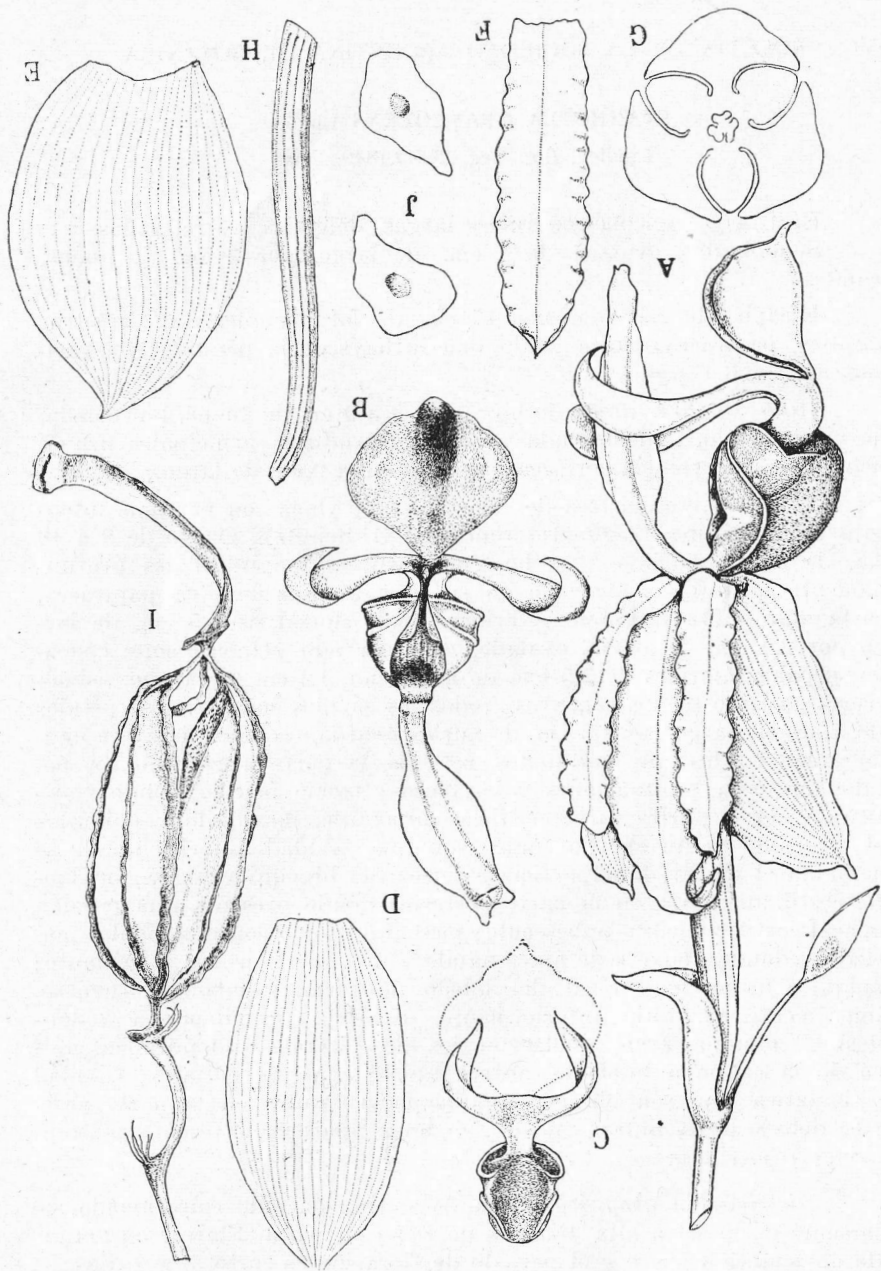


Fig. 2. — *Stanhopea graveolens* Lindley. A; flor; B, labelo, cara ventral, columna levantada; C, labelo desprovisto de epiquilo, vista posterior; D, sépalo dorsal; E, sépalo lateral; F, pétalo; G, corte transversal de ovario; H, ovario; I, fruto; J, Semillas (de material conservado enviado por G. Schulz de Chaco, excepto I. y J. LIL 110264).

**STANHOPEA GRAVEOLENS** Lindley

Lindley, Bot. Reg. 26:59.1840. Perú

Epífita y rupícola con raíces largas, delgadas, entrelazadas. Seudobulbos gruesos de 4 cm. de largo por 3 cm. de ancho, ovoides.

Escapo: de mas o menos 15 cm. de largo cubierto de brácteas amplias, papiráceas, sosteniendo una inflorescencia péndula con racimos de 3 a 6 flores.

Hoja: de 20 a 40 cm de largo por 8 a 9 cm de ancho, lanceolada, de ápice agudo, multinervada y con 5 nervaduras principales prominentes, de consistencia coriácea, pecíolo de 6 a 9 cm de largo.

Flor: Grande, vistosa de color amarillo yema con perfume intenso a fruta madura (según referencia de G. Schulz); ovario de 9 a 10 cm. de largo, delgado, derecho, con 6 surcos longitudinales profundamente hendidos y provisto en su base de una bráctea papirácea, corta, que cubre su tercio inferior; sépalo dorsal de 5.5 cm. de largo por 2.5 cm. de ancho, ovalado, multinervado y ligeramente cóncavo; sépalos laterales de 5.5 cm. de largo por 3.2 cm. de ancho, asimétricos y mas o menos cóncavos; todos los sépalos son reflejos; pétalos de 5 cm. de largo por 1.5 cm. de ancho, oval-lanceolados de ápice agudo y con bordes muy ondulados, reflejos, la parte interior de los pétalos presenta puntuaciones rojo-vinosas; labelo macizo, sólido constituido por 3 partes características: hipoquilo, mesoquilo y epiquilo; el hipoquilo es un cuerpo cónico con una cavidad anterior donde se acumula el néctar, la superficie exterior del hipoquilo es lisa, brillante, costillada, salvo en la parte posterior donde presenta una porción opaca, cortísimamente pubescente; mesoquilo corto con dos lóbulos macizos, redondos, curvos de ápice agudo y de superficie lisa y brillante; epiquilo o porción apical del labelo de forma romboidal, carnoso, ligeramente excavado anteriormente, de ápice prominente y redondeado. Columna larga, ápoda con dos alas laterales redondeadas; ápice de la columna bilobado, antera apical con dos polinios; cavidad estigmática representada por una pequeña ranura en la parte anterior debajo de la antera; no hay estigma aparente. Presenta puntuaciones rojo-vinosas.

*Distribución geográfica:* En Argentina ha sido coleccionada solamente en la selva alta, húmeda de Orán en Salta. Florece en verano de noviembre a enero y el período de floración es corto, 3 a 4 días.

**Material examinado:** ARGENTINA. Peña de Salta: Depto. Orán, Río Santa María, Las Juntas, leg. Castellanos, 28-VII-1944 (LIL 110264).

BRASIL. — Sta. Catalina, Isla do Frances, leg. B. H. de Stienstra 19-I-1949 (S. I. 17306).