

Guide

pour l'identification
des orchidées endémiques
malgaches commercialisées

Autorité Scientifique Flore CITES



Editeurs : RABAKONANDRIANINA Elisabeth & ROGER Edmond

2011

**Guide pour l'identification des orchidées endémiques
malgaches commercialisées**

Autorité Scientifique Flore CITES



**Editeurs : RABAKONANDRIANINA Elisabeth & ROGER Edmond
2011**

Photo de couverture : *Grammangis spectabilis*
Photos : E. RABAKONANDRIANINA

Tables des matières

| | |
|--|-----|
| REMERCIEMENTS | |
| PREFACE | |
| GLOSSAIRE | |
| INTRODUCTION | I |
| COMMENT UTILISER LES FICHES..... | II |
| CLASSIFICATION DES ESPECES | III |
| CARACTERES MORPHOLOGIQUES GENERAUX | IV |
| IDENTIFICATION DES ESPECES | |
| <i>Aerangis citrata</i> (Thouars) Schltr. | 5 |
| <i>Aerangis ellisii</i> (Rchb.f.) Schltr | 6 |
| <i>Aerangis pallidiflora</i> H. Perr | 7 |
| <i>Aerangis punctata</i> J. Stewart | 8 |
| <i>Aeranthes caudata</i> Rolfe..... | 9 |
| <i>Aeranthes nidus</i> Schltr | 10 |
| <i>Aeranthes peyrotii</i> Bosser | 11 |
| <i>Aeranthes ramosa</i> Rolfe | 12 |
| <i>Angraecum appendiculoides</i> Schltr | 13 |
| <i>Angraecum bicallosum</i> H. Perr | 14 |
| <i>Angraecum calceolus</i> Thou..... | 15 |
| <i>Angraecum compactum</i> Schltr. | 16 |
| <i>Angraecum breve</i> Schltr. | 17 |
| <i>Angraecum eburneum</i> Bory | 18 |
| <i>Angraecum equitans</i> Schltr..... | 19 |
| <i>Angraecum magdalenae</i> Schltr. & H. Perrier..... | 20 |
| <i>Angraecum obesum</i> H. Perr | 21 |
| <i>Angraecum sororium</i> Schltr. | 22 |
| <i>Angraecum urschianum</i> Toill., Gen.&Bossier | 23 |
| <i>Angraecum viguieri</i> Schltr | 24 |

| | |
|--|----|
| <i>Bulbophyllum alexandrae</i> Schltr | 25 |
| <i>Bulbophyllum bicoloratum</i> Schltr | 26 |
| <i>Bulbophyllum hamelinii</i> W.Watson..... | 27 |
| <i>Bulbophyllum horizontale</i> Bosser..... | 28 |
| <i>Bulbophyllum imernense</i> Schltr | 29 |
| <i>Bulbophyllum jackyi</i> G.A.Fisher,Sieder&P.J.Cribb | 30 |
| <i>Bulbophyllum leandrianum</i> H.Perr..... | 31 |
| <i>Bulbophyllum molossus</i> Rchb.f..... | 32 |
| <i>Bulbophyllum nitens</i> Jum.&H.Perr | 33 |
| <i>Bulbophyllum oclusum</i> Ridl. | 34 |
| <i>Bulbophyllum occultum</i> Thou..... | 35 |
| <i>Bulbophyllum sulfureum</i> . Shltr..... | 36 |
| <i>Bulbophyllum vestitum</i> Bosser..... | 37 |
| <i>Erasanthe henrici</i> (Schltr) P.J.Cribb, Hermans&D.L. | 38 |
| <i>Eulophiella galbana</i> (Ridl.) Bosser&Morat | 39 |
| <i>Grammangis ellisii</i> (Lindl.) Rchb.f..... | 40 |
| <i>Grammangis spectabilis</i> Bosser&Morat..... | 41 |
| <i>Graphorkys concolor</i> (Lindl) Kuntze | 42 |
| <i>Imerinaea madagascariensis</i> Schltr..... | 43 |
| <i>Jumellea amplifolia</i> Schltr..... | 44 |
| <i>Jumellea gracilipes</i> Schltr | 45 |
| <i>Jumellea major</i> Schltr | 46 |
| <i>Jumellea maxillarioides</i> (Ridl.) Schltr..... | 47 |
| <i>Jumellea rigida</i> Schltr | 48 |
| <i>Jumellea teretifolia</i> Schltr. | 49 |
| <i>Liparis bulbophylloides</i> H Perr | 50 |
| <i>Paralophia palmicola</i> (H.Perr) P.J.Crobb&Hermans | 51 |
| <i>Polystachia rosea</i> Ridley | 52 |
| LISTE DES ESPECES | 53 |
| Carte des 22 regions de Madagascar | |
| Références bibliographiques | |

Remerciements

L'élaboration de cette brochure est le fruit de la collaboration de plusieurs acteurs que nous voulons remercier ici :

- le Ministère des Affaires Etrangères et Européennes (MAEE) du gouvernement français à travers le Projet Sud Expert-Plantes (SEP) qui a gracieusement financé ce projet,

- l'équipe de l'Autorité Scientifique Flore représentée par le Département de Biologie et Ecologie Végétales et le Comité Flore de la CITES qui ont édité et validé les informations,

- le Parc Botanique et Zoologique de Tsimbazaza (PBZT) en la personne de Monsieur Jacky ANDRIANTINA,

- l'équipe technique, Monsieur ANDRIAMAMONJY Alfred pour les dessins et Mademoiselle RABEMIAFARA Miora pour la mise en forme du document.

Préface

Nous sommes tous unanimes à reconnaître la richesse de Madagascar en matière de biodiversité et particulièrement en ce qui concerne la flore. Le présent document a été fourni pour donner au public et surtout aux autorités locales, aux contrôleurs et aux douaniers un outil d'identification des orchidées endémiques malgaches commercialisées afin de les aider dans leur travail pour la préservation d'espèces menacées.

Cet outil ne manquera pas d'accroître l'intérêt de tous les acteurs de la filière qui participent à la vulgarisation des connaissances sur les orchidées endémiques de Madagascar et qui œuvrent à la conservation et à la valorisation de la flore malgache.

Toutes les espèces décrites sont endémiques de Madagascar.

Conçu à la demande de l'Organe de Gestion CITES du Ministère de l'Environnement et des Forêts, ce guide doit sa réalisation à l'implication de l'Autorité Scientifique Flore CITES et au soutien financier du projet Sud Expert Plantes (SEP-IRD) du Ministère français des Affaires Etrangères et Européennes (MAEE)

RAKOTOARISOA Julien Noël
Directeur Général des Forêts

Glossaire

- Acaule** : Plante dépourvue de tige.
≠ Caulescente
- Acuminée** : feuille se rétrécissant progressivement en pointe
- Aigu** : rétréci au sommet en un angle aigu.
- Bilobée** : extrémité terminale du limbe divisée en deux.
- Bifoliés** : à deux feuilles.
- Bractées caduques** : Bractées qui tombent, non permanentes.
- Bractées obtuses** : bractées à sommet arrondi.
- Carénée (dorsalement)** : ressemblant à une coque de navire.
- Caulescente**: pourvue d'une tige.
- Cauliflore** : les fleurs sont portées directement par les plus fortes branches et même par le tronc.
- Crassulescente** : charnue.
- Coriace** : dur comme du cuir.
- Cunéiforme**: dont la base est rétrécie en angle aigu
- Décidu = caducifolié** : qui perd ses feuilles en hiver, ou à la saison sèche.
≠ Sempervirente.
- Discoïdes** : ronds et aplatis.
- Distique** : se dit de la disposition particulière du feuillage de certaines plantes chez lesquelles les feuilles, alternes, sont toutes disposées dans un même plan, en deux séries diamétralement opposées, respectant entre elles un angle de divergence de 180°.
- Epi** : Type d'inflorescence où les fleurs sont rattachées sans pédoncule à un axe central.
- Epilithe** : se dit d'une espèce végétale vivant sur les rochers.
- Epiphyte** : végétal qui se développe sur un autre végétal mais sans qu'il y ait entre eux la moindre relation trophique.
- Ericoïde** : qualifie le feuillage d'un végétal lorsqu'il rappelle celui des Erica cées, c'est-à-dire lorsqu'il est constitué par des feuilles courtes, étroites à bords ayant tendance à se recourver.
- Falciforme** : qualifie un organe en forme de fau (courbés d'un même côté).
-

- Filiforme** : mince, grêle, délié comme un fil.
- Globuleux (se dit pour un port)** : ayant la forme d'un petit globe.
- Grappe** : Inflorescence formée d'un axe portant à différents niveaux des fleurs pédonculées.
- Inflorescence** : Ensemble des fleurs disposées au sommet d'une tige ou d'une ramification selon un modèle précis.
- Labelle** : pétale supérieur de la fleur d'orchidée, différent des autres par son développement, sa morphologie et parfois par sa coloration, souvent en position antérieure et descendant
- Lancéolé** : utilisé dans le sens d'étroitement à très étroitement ovale.
≠ oblancéolé
- Ligule** : étroite languette latérale sur les fleurs externes des capitules des composées, formée par la soudure des 5 pétales.
- Ligulée** : se dit des fleurs à pétales soudés en ligule.
- Lithophyte** : végétal capable de croître en milieu rocheux ou rocailleux.
- Oblancéolées** : ressemblant à la forme d'un fer de lance.
- Oblong** : plus long que large et à bords plus ou moins parallèles.
- Ovoïdes** : ovales.
- Paniculée** : inflorescence terminée par un bourgeon, formée de fleurs pédonculées.
- Pseudobulbe**: épaissement charnu de la base d'un rameau ou d'un rameau latéral de la tige.
- Rupicole** : se dit d'une espèce végétale vivant sur les rochers.
- Saxicole** : se dit d'une espèce végétale qui s'installe dans les fissures de la roche ou sur les substrats pierreux.
- Sempervirent** : qui conserve le feuillage durant toute l'année.
- Sclérophylle**: se dit des feuilles cireuses, luisantes, ou réduites à l'état d'épines.
- Spatulé** : ce qualificatif caractérise un organe assez plat qui s'élargit vers son extrémité.
- Sub-** : presque.
- Succulente** : charnue, riche en eau.
- Tétragones** : quadrangulaires.
- Trophiques** : ayant trait à la nutrition.
- Verruqueux**: hérissé de petites excroissances en principe non piquantes.
-

Introduction

Madagascar recèle plus de 1000 espèces d'orchidées réparties dans 57 genres, la famille constitue presque 10% des plantes de la flore. Les orchidées malgaches sont à majorité endémiques et elles sont généralement destinées à l'ornementation à cause de leurs belles fleurs très caractéristiques, très appréciées par les étrangers aussi bien que par la communauté malgache. Toutes les orchidées malgaches à l'exception d'*Aerangis ellisii* (Annexe I) sont en annexe II de la CITES.

L'Annexe I comprend les espèces menacées dont l'exploitation conduirait à la disparition ; le commerce et les déplacements de ces espèces sont totalement interdits, sauf à des fins scientifiques dûment autorisés par l'Autorité scientifique et l'Organe de Gestion CITES de Madagascar.

L'Annexe II rassemble les espèces menacées ou non, pour lesquelles une réglementation stricte de l'exploitation est indispensable pour assurer leur survie ; leur commerce ne peut se faire entre les pays membres qu'avec l'accord de la CITES.

En général La France, La Suisse et le Japon représentent les principaux importateurs d'orchidées malgaches.

Actuellement on assiste à une tendance à multiplier in vitro les orchidées destinées à l'exportation.

Comment utiliser les fiches

Etant donné que toutes les orchidées Malagasy sont inscrites dans les annexes I et II de la CITES, leur connaissance est fondamentale pour toutes les parties prenantes de la CITES afin de garantir leur gestion durable.

Les fiches présentent des photos de plantes à l'état végétatif, forme sous laquelle les échantillons sont exportés. Le nom scientifique ainsi que les synonymes sont donnés autant que possible. Une description morphologique succincte est présentée pour une identification rapide.

Le lecteur est invité à porter une attention particulière sur l'aspect général de l'échantillon, les caractères des feuilles et/ou des bulbes : forme, texture, agencement, couleur. Le type d'habitat ainsi que la distribution sont également mentionnés afin de faciliter l'identification.

Classification des espèces

| Sous - Famille | Tribus | Sous-Tribus | Genre |
|----------------|-----------------|--------------------|---------------------|
| EPIDENDROIDEAE | Vandaeae | Aerangidinae | <i>Aerangis</i> |
| | | Angraecinae | <i>Aeranthes</i> |
| | | | <i>Angraecum</i> |
| | | | <i>Erasanthe</i> |
| | <i>Jumellea</i> | | |
| | Dendrobieae | Bulbophillinae | <i>Bulbophyllum</i> |
| Epidendreae | Polystachyinae | <i>Polystachya</i> | |
| ORCHIDOIDEAE | Orchideae | Habenarinae | <i>Cynorkis</i> |
| | Cymbidieae | Eulophinae | <i>Eulophia</i> |
| | | | <i>Eulophiella</i> |
| | | Cyrtopodiinae | <i>Graphorkis</i> |
| Malaxideae | | <i>Liparis</i> | |

Caractères morphologiques généraux

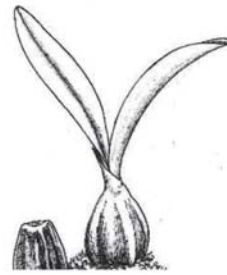
Port:



Acaule



caulescent



à pseudobulbe

Feuille : *morphologie générale*



Oblongue



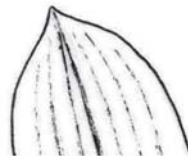
elliptique



filiforme



bilobée

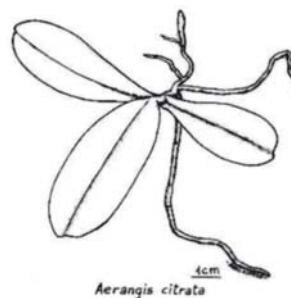


acuminée



aigue

Aerangis citrata (Thouars) Schltr.



Noms vernaculaires : Velomihantona, Fotsinjanahary, Fotsinanahary, Hazomiavona, Satrasatra.

Description botanique :

- **Port :** plante épiphyte acaule ou à tige courte.
- **Feuilles :** 4-5 feuilles oblongues 7-16 x 2-3,5 cm, très inégales au sommet.
- **Inflorescence :** 10-30cm, en grappe, 15-60 fleurs.
- **Fleur :** blanches.

Période de floraison : août à mai.

Habitat : forêt humide, de 0 à 1500 m d'altitude.

Distribution : région orientale, de la côte aux hauts plateaux, environ de Fort-Dauphin.

Aerangis ellisii (Rchb.f.) Schltr.



Noms vernaculaires : Velomihantona, Fotsinjanahary, Fotsinanahary, Hazomiavona, Satrasatra.

Description botanique :

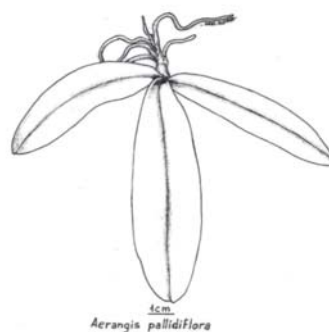
- **Port :** plante terrestre caulescente atteignant jusqu'à 60cm de haut sur les rocailles ; tige de 9-30 cm de long et de 6-12 mm de diamètre.
- **Feuilles :** 5-10 feuilles ligulées 7-15 x 1.2-2.5 cm, souvent pliées en long ; épaisses, rigides et coriaces; vertes sombres.
- **Inflorescence :** 15-30 cm à 8-20 fleurs.
- **Fleurs :** de couleur blanche, très odorantes, avec les extrémités un peu jaunâtres.

Période de floraison : décembre à mars.

Habitat : sur les rocailles dénudées de 100 à 1800 m d'altitude.

Distribution : Antananarivo (Carion, Antogona, Mandraka), Andringitra Ankazobe.

Aerangis pallidiflora H. Perr



Synonyme : *Angraecum ramulicolum* H.Perr.

Noms vernaculaires : Velomihantona, Fotsinjanahary, Fotsinanahary, Hazomiavona, Satrasatra..

Description botanique :

- **Port :** plante épiphyte acaule ou subacaule, gaines courtes.
- **Feuilles :** 2-6, oblongues ou largement elliptiques, un peu falciformes
3-7,2 x 1-2 cm ; assez minces ; vertes..
- **Inflorescence :** pendante, jusqu'à 25 cm de longs, 7-9 fleurs.
- **Fleurs :** vert jaunâtre, sépales et pétales lancéolés.

Période de floraison : décembre à mars, août.

Habitat : forêts à mousses, forêts littorales de 1000 à 1500 m d'altitude.

Distribution : Antananarivo, Toamasina, Maromizaha, Analamazaotra, Antsiranana, Fianarantsoa.

Aerangis punctata J. Stewart



Synonyme : *A.curnowiana* auct. Non (Rchb.f.) H. Perrier.

Noms vernaculaires : Velomihantona, Fotsinjanahary, Fotsinanahary, Hazomiavona, Satrasatra.

Description botanique :

- **Port :** plante épiphyte naine, subacaule, racine aplatie verruqueuse, tige de 1-2 cm de long.
- **Feuilles :** 2-4 ; oblongues-ligulées, succulentes, brunâtres avec des tâches pointillées sur le limbe, 2-3.5 x 0.6-1.2 cm..
- **Inflorescence :** uniflore.
- **Fleur :** blanche, un peu jaunâtre, pédoncule épais

Période de floraison : février.

Habitat : Forêt de moyenne altitude et Est-Central.

Distribution : Antananarivo.

Aeranthès caudata Rolfe



Synonyme : *A. imerinensis* H. Perr.

Noms vernaculaires : Velomihantona, Fotsinjanahary, Fotsinanahary, Hazomiavona, Satrasatra.

Description botanique :

- **Port :** plante épiphyte à tige jusqu'à 15 cm de haut.
- **Feuilles :** 6-8, ligulées, subdistiques, assez molles, 20-30 x 2,2-4 cm ; vertes vives.
- **Inflorescence :** simple, pendante jusqu'à 45 cm de long, 1-4 fleurs.
- **Fleur :** verdâtres, grandes.

Période de floraison : janvier à avril.

Habitat : forêts humides, forêts à mousse de 700 à 1500 m d'altitude.

Distribution : Toamasina, Mangoro, Mandraka, Antananarivo, Antsiranana.

Aeranthus nidus Schltr



Synonyme : *A. pseudonidus* H.Perr

Noms vernaculaires : Velomihantona, Fotsinjanahary, Fotsinanahary, Hazomiavona, Satrasatra.

Description botanique :

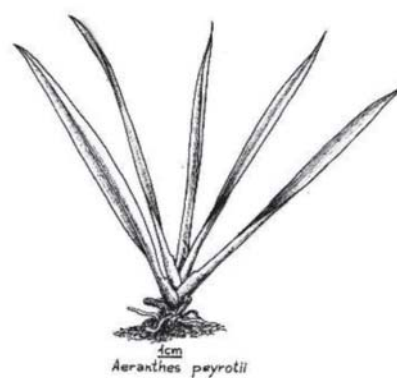
- **Port :** plante épiphyte à tiges nombreuses formant autour des troncs des touffes denses en formes de nid ; tige assez rigide.
- **Feuilles :** étroitement linéaires, graduellement atténuées subpétiolées ; 15-20 cm x 8-10 mm.
- **Inflorescence :** très nombreuse, uniflore.
- **Fleur :** petite, mince, blanche avec les extrémités un peu jaunâtres.

Période de floraison : janvier à février.

Habitat : forêt à mousses, forêts de montagne de 1600 à 2000 m d'altitude.

Distribution : Antsiranana: Tsaratanana, Antananarivo, Fianarantsoa.

Aeranthès peyrotii Bosser



Noms vernaculaires : Velomihantona, Fotsinjanahary, Fotsinanahary, Hazomiavona, Satrasatra.

Description botanique :

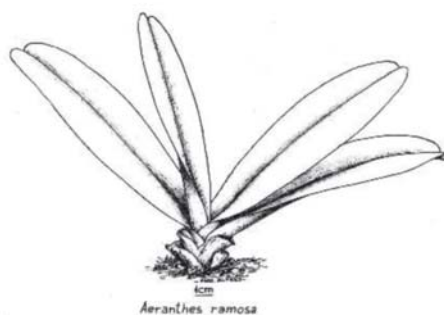
- **Port :** plante épiphyte acaule, pendante,
- **Feuilles :** longues, linéaires, acuminées plus de 15 cm.
- **Inflorescence :** 1-4 fleurs.
- **Fleur :** grandes, vertes pâles.

Période de floraison : janvier à mars.

Habitat : forêt humide sempervirente de 850 à 1200 m d'altitude.

Distribution : Antananarivo, Toamasina.

Aeranthès ramosa Rolfe



Synonyme : *A. vespertilio* Cogn., *A. brevovaginans* H.Perr.

Noms vernaculaires : Velomihantona, Fotsinjanahary, Fotsinanahary, Hazomiavona, Satrasatra.

Description botanique :

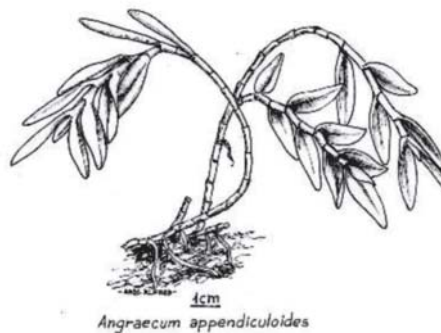
- **Port :** plante épiphyte acaule.
- **Feuilles :** 5-6, coriaces, 15-28 x 4-6 cm.
- **Inflorescence :** pendante, grêle, grappe pouvant atteindre 1m de long, 1-3 fleurs.
- **Fleurs :** grandes, de couleur et forme variables.

Période de floraison : mai-août; octobre; décembre-février.

Habitat : forêt à mousses, forêt humide de 1000 à 1500 m d'altitude.

Distribution : Antananarivo, Mahajanga, Toamasina.

Angraecum appendiculoides Schltr



Noms vernaculaires : Velomihantona, Fotsinjanahary, Fotsinanahary, Hazomiavona, Satrasatra.

Description botanique :

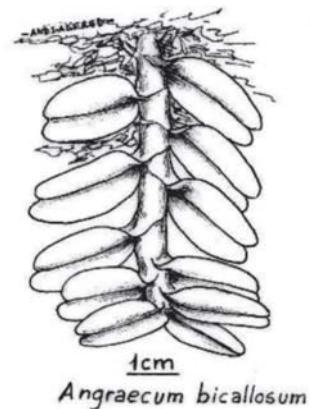
- **Port :** plante épiphyte à tiges allongées, pendantes, densément feuillées.
- **Feuilles :** étalées, ovales 13-16 x 7 mm.
- **Inflorescence :** grêle, 4-7 fleurs.
- **Fleur :** petites, jaunes verdâtres.

Période de floraison : septembre- décembre.

Habitat : forêt à mousses de 1700 à 2000 m d'altitude.

Distribution : Ambatolampy, Antananarivo.

Angraecum bicallosum H. Perr



Noms vernaculaires : Velomihantona, Fotsinjanahary, Fotsinanahary, Hazomiavona, Satrasatra.

Description botanique :

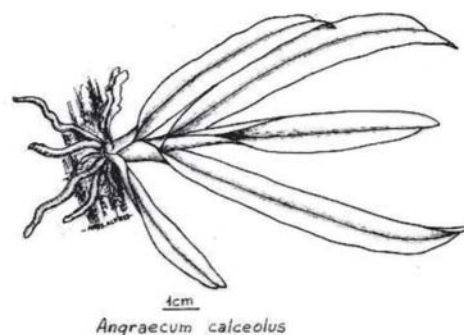
- **Port :** plante épiphyte à tige un peu comprimée, atteignant 14 cm. de long et 4 mm de diamètre; gaines courtes (4-5 mm) ridées.
- **Feuilles :** alternes, courtes, largement elliptiques et inégalement bilobées (1,5-2,5 cm x 8-11 mm).
- **Inflorescence :** uniflore
- **Fleur :** blanche perçant la gaine axillante.

Période de floraison : novembre.

Habitat : Forêt humide.

Distribution : Antsiranana (montagne d'Ambre).

Angraecum calceolus Thou



Synonyme : *A. carpophorum* Thouars, *A. paniculatum* Frapp *A. rhopaloceras* Schltr, *A. patens* Frapp., *A. laggiarae* Schltr. *Aeranthus acleolus* S. Moore, *Epidorchis calceolus* O. Ktze, *Mystacidium calceolus* Cord, *Macropectrum calceolus* Finet, *Aerobion calceolus* Spreng.

Noms vernaculaires : Velomihantona, Fotsinjanahary, Fotsinanahary, Hazomiavona, Satrasatra.

Description botanique :

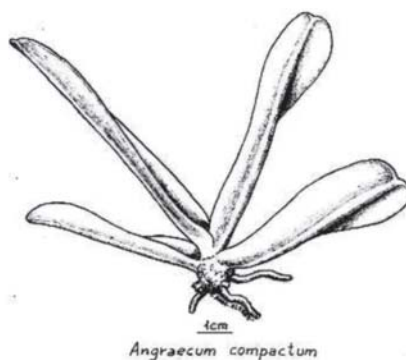
- **Port :** plante épiphyte acaule ou subacaule.
- **Feuilles :** 3-10, lancéolées ou ligulées 10-20cmx8-18mm ; vertes.
- **Inflorescence :** 10-15cm de long, souvent paniculées, en grappe, 4-6 fleurs.
- **Fleur :** blanches verdâtres, minces.

Période de floraison : octobre-mai.

Habitat : forêt sèche, forêt littorale, forêt de tapia de 0 à 2000 m d'altitude.

Distribution : Antananarivo, Andranomalaza, Angavokely, Antsiranana, Toamasina, Mahajanga, Toliara, Fianarantsoa.

Angraecum compactum Schltr.



Noms vernaculaires : Velomihantona, Fotsinjanahary, Fotsinanahary, Hazomiavona, Satrasatra.

Description botanique :

- **Port :** plante épiphyte à tige courte et épaisse 8-12 mm de diamètre.
- **Feuilles :** 5-6 ; étalées et en faucille, épaisses, coriaces, pliées ; 5-10 cm x 13-28 mm.
- **Inflorescence :** uniflore, perçant la gaine, dans le bas de la tige.
- **Fleur :** blanche, grande.

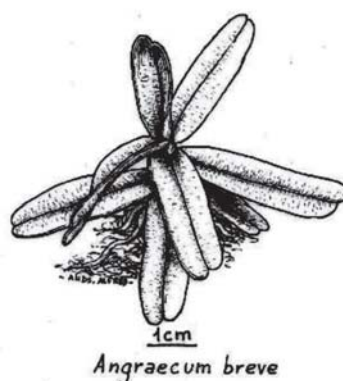
Période de floraison : août à décembre.

Habitat : forêt sempervirente pluviale et humide de 700 à 2000 m d'altitude.

Distribution : Antananarivo, Fianarantsoa, Toamasina, Toliara.

Remarque : Diffère de *Angraecum equitans* par ses feuilles en faucille.

Angraecum breve Schltr.



Noms vernaculaires : Velomihantona, Fotsinjanahary, Fotsinanahary, Hazomiavona, Satrasatra.

Description botanique :

- **Port :** plante épiphyte acaule ou subacaule, à gaines ridées.
- **Feuilles :** succulentes, vertes grisâtres, allongées, 20-55 x 5-8 mm .
- **Fleur :** petites (sépales 17mm et pétales 15mm).

Période de floraison : janvier.

Habitat : sylvie à lichen, forêt montagnard vers 1800 m d'altitude.

Distribution : Antsiranana (mont Tsaratanana).

Remarque : diffère de *A. urshianum* par ses feuilles plus longues éparpillées.

Angraecum eburneum Bory



Noms vernaculaires : Velomihantona, Fotsinjanahary, Fotsinanahary, Hazomiavona, Satrasatra.

Description botanique :

- **Port :** plante lithophyte caulescente à tige épaisse.
- **Feuilles :** 10-15, rigides, coriaces, distiques, plus de 30cm de long sur 3 cm de large.
- **Inflorescence :** nombreuses, 15-30 fleurs.
- **Fleur :** blanches, grandes.

Période de floraison : septembre à juin.

Habitat : forêt humide surtout sur le littoral de 0 à 500 m d'altitude.

Distribution : Antananarivo, Tamatave, Sambirano, Tuléar.

Angraecum equitans Schltr



Noms vernaculaires : Velomihantona, Fotsinjanahary, Fotsinanahary, Hazomiavona, Satrasatra.

Description botanique :

- **Port :** plante épiphyte trapue et compacte de 9-10 cm de haut, tige épaisse et très feuillée.
- **Feuilles :** étalées, un peu courbées, carénées dorsalement ; 3-4cmx11-14mm.
- **Inflorescence :** uniflore.
- **Fleur :** blanche.

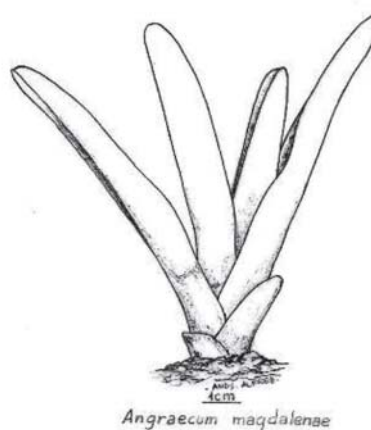
Période de floraison : décembre.

Habitat : sylve à lichen vers 2000 m d'altitude.

Distribution : Tsaratanana.

Remarque : diffère de *A. compactum* par ses feuilles non crassulescentes.

Angraecum magdalenae Schltr. & H. Perr.



Noms vernaculaires : Velomihantona, Fotsinjanahary, Fotsinanahary, Hazomiavona, Satrasatra.

Description botanique :

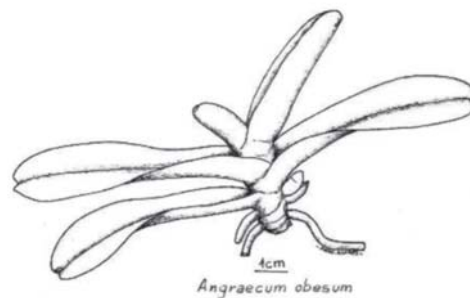
- **Port :** plante épilithe acaule à gaines foliaires ridées.
- **Feuilles :** 6-8, charnues, coriaces, oblongues-ligulées 13-16 cm x 25-35 mm.
- **Inflorescence :** uniflore.
- **Fleur :** épaisse, blanche, très charnue.

Période de floraison : novembre à janvier.

Habitat : sur des quartzites, semi-terrestre dans des poches d'humus sur des plateaux, en situation exposée de 800 à 2000 m d'altitude.

Distribution : Antananarivo, mont Ibity, Sud d'Antsirabe, Fianarantsoa.

Angraecum obesum H. Perr



Noms vernaculaires : Velomihantona, Fotsinjanahary, Fotsinanahary, Hazomiavona, Satrasatra.

Description botanique :

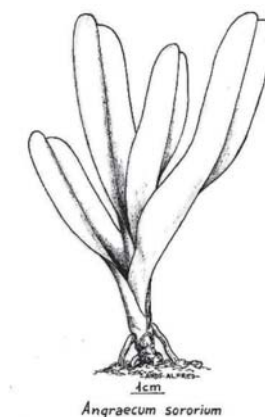
- **Port :** plante épiphyte ou saxicole de 40 à 50cm de long, tige dressée, gaine ridée.
- **Feuilles :** vertes foncées, subdistiques ; étalées ; 10-12 x 1,3-1,5 cm ; courtement bilobées au sommet.
- **Inflorescence :** uniflore perçant les gaines des feuilles inférieures.
- **Fleur :** blanche.

Période de floraison : janvier à mars.

Habitat : forêt à mousse de 1200 à 1500 m d'altitude.

Distribution : Antananarivo: Manjakandriana.

Angraecum sororium Schltr.



Noms vernaculaires : Velomihantona, Fotsinjanahary, Fotsinanahary, Hazomiavona, Satrasatra.

Description botanique :

- **Port :** plante rupicole, tige de 60cm à 1m de haut, presque toujours simple, assez comprimée de 10-15mm de large.
- **Feuilles :** nombreuses sur le quart supérieur de la tige, distiques, raides, ligulées de 18-30 x 3-4 cm, inégalement bilobées arrondies au sommet.
- **Inflorescence :** plus courtes que les feuilles, 1-3 par tige, à 1-4 fleurs, bractées obtuses de 3 cm de long carénées ailées dorsalement.
- **Fleur :** grandes de 5-6 cm de long, d'un blanc éclatant.

Période de floraison : janvier à mars.

Habitat : sur les rochers de 1600-2000 m d'altitude.

Distribution : Antananarivo, Fianarantsoa, Toamasina.

Angraecum urschianum Toill., Gen. & Bosser



Noms vernaculaires : Velomihantona, Fotsinjanahary, Fotsinanahary, Hazomiavona, Satrasatra.

Description botanique :

- **Port :** petite plante épiphyte de 2-3cm de haut, tige de 1,5 cm de long.
- **Feuilles :** cannelées à cannelure transversale caractéristique, opposées distiques ; vertes grisâtres ; 0,8-2,3 x 0,5-0,8 cm.
- **Inflorescence :** uniflore.
- **Fleur :** grande, jaune-verte.

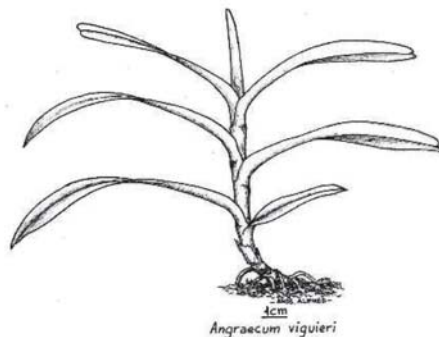
Période de floraison : septembre.

Habitat : forêts humides sempervirentes environ 1100 m d'altitude.

Distribution : Toamasina.

Remarque : Diffère d'*A. breve* par ses feuilles plus petites distiques.

Angraecum viguieri Schltr.



Noms vernaculaires : Velomihantona, Fotsinjanahary, Fotsinanahary, Hazomiavona, Satrasatra.

Description botanique :

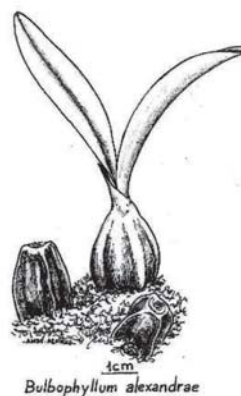
- **Port :** plante épiphyte à tige courte de 6-7 mm de diamètre.
- **Feuilles :** ligulées-linéaires 6-14 cm x 8-12 mm.
- **Inflorescence :** uniflore.
- **Fleur :** grande, brun-orangé.

Période de floraison : octobre à novembre.

Habitat : forêt humide sempervirente, forêt à mousse de 900 à 1100 m d'altitude.

Distribution : Analamazaotra, Antsiranana, Toamasina.

Bulbophyllum alexandrae Schltr.



Noms vernaculaires : Velomihantona, Fotsinjanahary, Fotsinanahary, Hazomiavona, Satrasatra.

Description botanique :

- **Port :** plante épiphyte ou saxicole de 30 à 40 cm de haut; pseudobulbes bifoliés ovoïdes 6-7 x 3,3-3,8 cm, luisants jaunes bruns à 4 angles.
- **Feuilles :** oblongues-ligulées ou ligulées, coriaces, 15-21 x 2,3-3,8 m.
- **Inflorescence :** pouvant atteindre 40 cm, 12 à 15 fleurs.
- **Fleur :** grandes, bractées caduques.

Période de floraison : septembre à février.

Habitat : forêts décidues, forêts humides de 700 à 1500 m d'altitude.

Distribution : Antananarivo, Toamasina, Toliara.

Bulbophyllum bicoloratum Schltr



Synonyme : *B. theiochlamys* Schltr, *B. coeruleum* H.Perr.

Noms vernaculaires : Velomihantona, Fotsinjanahary, Fotsinanahary, Hazomiavona, Satrasatra.

Description botanique :

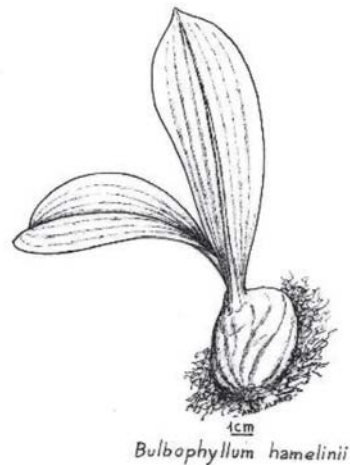
- **Port :** plante épiphyte à pseudobulbes petits 12-17 x 7-10 mm, ovoïdes tétragones, jaunâtres.
- **Feuilles :** 2, oblongues 3-7 x 0,7 - 1,5 cm, épaisses.
- **Inflorescence :** en épi, 2 fois plus longues que les feuilles.
- **Fleur :** petites, rougeâtres.

Période de floraison : février à mai.

Habitat : forêt humide sempervirente de 300 à 1000 m d'altitude.

Distribution : Sambirano, Antsiranana, Antananarivo, Fianarantsoa, Toliara.

Bulbophyllum hamelinii W.Watson



Noms vernaculaires : Velomihantona, Fotsinjanahary, Fotsinanahary, Hazomiavona, Satrasatra.

Description botanique : le plus grand Bulbophyllum de Madagascar.

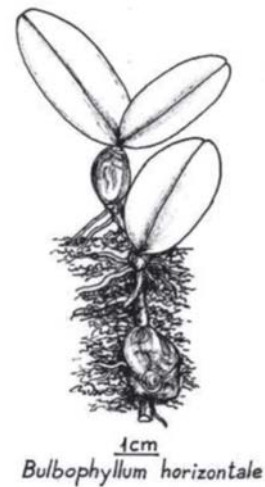
- **Port :** épiphyte à pseudobulbes aplatis discoïdes en forme de cœur pouvant atteindre 11 cm de diamètre.
- **Feuilles :** elliptiques 35 x 9 cm.
- **Inflorescence :** multiflore, bractée 2.3 cm de long recouvrant les fleurs.
- **Fleur :** 8 à 15 cm de long de la racine, rose pourpre de mauvaise odeur.

Période de floraison : février.

Habitat : Forêt humide sempervirente de 800 à 1000 m d'altitude.

Distribution : Toamasina.

Bulbophyllum horizontale Bosser



Noms vernaculaires : Velomihantona, Fotsinjanahary, Fotsinanahary, Hazomiavona, Satrasatra.

Description botanique :

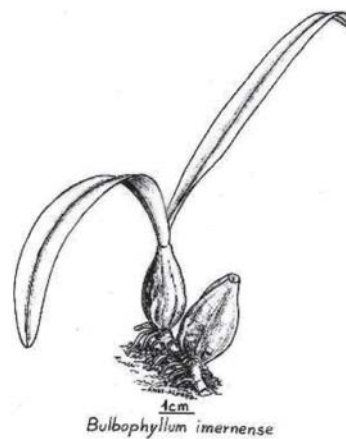
- **Port :** plante épiphyte à pseudobulbes tétragones 1,8-2,5 x 1-1,8 cm.
- **Feuilles :** horizontales, oblongues, 3-6 x 1,5-2,5 cm.
- **Inflorescence :** 6-9 cm de long, multiflore.
- **Fleur :** rouge.

Période de floraison : mars à juillet.

Habitat : forêts humides et forêts à mousse environ 900 m d'altitude.

Distribution : Antananarivo, Toamasina.

Bulbophyllum imernense Schltr.



Noms vernaculaires : Velomihantona, Fotsinjanahary, Fotsinanahary, Hazomiavona, Satrasatra.

Description botanique :

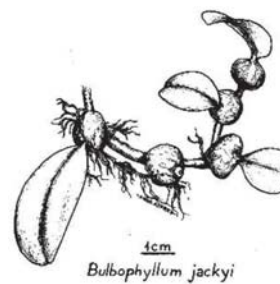
- **Port :** plante épiphyte ou saxicole atteignant 25 cm de haut, pseudobulbes cylindro-coniques 5,5-6 x 0,8-1 cm.
- **Feuilles :** 2; étroitement oblongues, 10-15 x 0,7-1 cm environ.
- **Inflorescence :** en épi; dense; multiflore (20-30).
- **Fleur :** blanches, petites 12-13 mm de long.

Période de floraison : septembre.

Habitat : forêt humide sempervirente de 1000 à 1300 m d'altitude.

Distribution : mont Vohitrilongo, Antananarivo, Fianarantsoa, Toamasina.

Bulbophyllum jackyi G.A.Fisher,Sieder&P.J.Cribb



Noms vernaculaires : Velomihantona, Fotsinjanahary, Fotsinanahary, Hazomiavona, Satrasatra.

Description botanique :

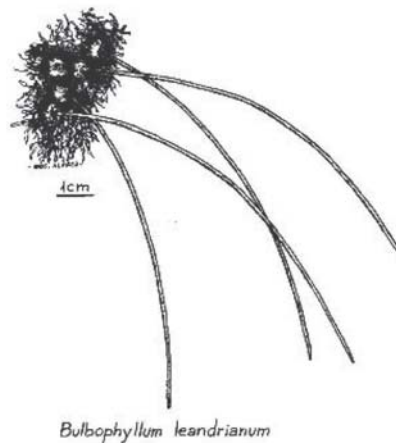
- **Port :** plante épiphyte rampante, à pseudobulbes sphériques 0,8 – 1 cm de long.
- **Feuilles :** unique, obovale-elliptique, 4-6 x 2,5-3,8 cm.
- **Inflorescence :** 2,5-3,8 cm de long; multiflore.
- **Fleur :** pourpres.

Période de floraison : novembre.

Habitat : forêts buissonnantes sur sable blanc de 0 à 100 m d'altitude.

Distribution : Fianarantsoa.

Bulbophyllum leandrianum H. Perr.



Noms vernaculaires : Velomihantona, Fotsinjanahary, Fotsinanahary, Hazomiavona, Satrasatra.

Description botanique :

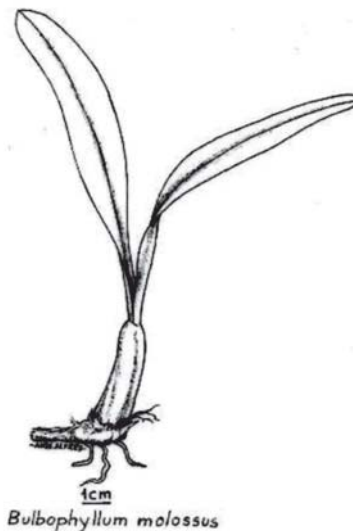
- **Port :** plante épiphyte à pseudobulbes unifoliés, subglobuleux 7-10 x 10-14 mm.
- **Feuilles :** étroitement linéaires, 10-22 cm x 1-1,5 mm, rigides.
- **Inflorescence :** multiflore, très grêle, 6-7 cm de long, en épi.
- **Fleur :** jaunes verdâtres.

Période de floraison : décembre à janvier.

Habitat : forêts humides sempervirentes environ 900 m d'altitude.

Distribution : Antananarivo, Toamasina: Analamazaotra.

Bulbophyllum molossus Rchb.f



Noms vernaculaires : Velomihantona, Fotsinjanahary, Fotsinanahary, Hazomiavona, Satrasatra.

Description botanique :

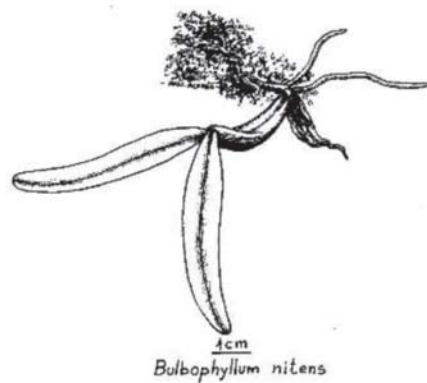
- **Port :** plante épiphyte à pseudobulbes allongés de 2-5 cm, entièrement couverts de gaines minces lorsqu'ils sont jeunes.
- **Feuilles :** oblancéolées 4-7 x 1,2-2 cm.
- **Inflorescence :** 2-5 fleurs.
- **Fleur :** rouges, 12-13 mm.

Période de floraison : novembre à février.

Habitat : forêts humides sempervirentes de 1200 à 1500 m d'altitude.

Distribution : Antananarivo, Antsiranana, Fianarantsoa, Toamasina, Andasibe.

Bulbophyllum nitens Jum. &H.Perr



Noms vernaculaires : Velomihantona, Fotsinjanahary, Fotsinanahary, Hazomiavona, Satrasatra.

Description botanique :

- **Port :** plante épiphyte atteignant 8 cm de haut; pseudobulbes oblongs; 1,2 -3 cm de long.
- **Feuilles :** lancéolées, 1,6-6 x 0,7-1,5 cm.
- **Inflorescence :** 25-36 cm de long, multiflore.
- **Fleur :** jaune verdâtre.

Période de floraison : mars, août, juin.

Habitat : sylvie à lichen, forêts humides de 1000 à 2000 m d'altitude.

Distribution : Antananarivo, Antsiranana, Fianarantsoa, Toamasina.

Bulbophyllum occlusum Ridl



Noms vernaculaires : Velomihantona, Fotsinjanahary, Fotsinanahary, Hazomiavona, Satrasatra.

Description botanique : plante à rhizome épais ;

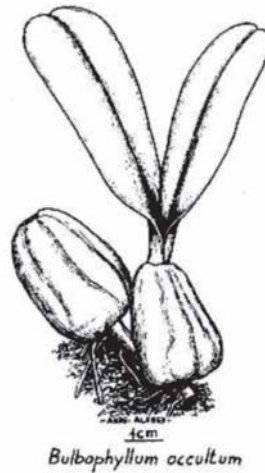
- **Port :** plante épiphyte à pseudobulbes rapprochés et gros 5-6 x 4-5 cm, comprimés avec parfois un angle plus ou moins saillant sur chaque face.
- **Feuilles :** oblancéolées 17-35 x 3.5-5 cm, plus grande largeur vers le quart supérieur.
- **Inflorescence :** 15 à 20 fleurs.
- **Fleur :** grandes, blanchâtres.

Période de floraison : Aout-Mars.

Habitat : forêts humides, forêts à mousse de 600 à 1600 m d'altitude.

Distribution : Toamasina : Analamazaotra, Mangoro; Antsiranana : Tsaratanana; Antananarivo : Moramanga; Fianarantsoa.

Bulbophyllum occultum Thou



Synonyme : *Diphyes occulta* Kuntze.

Noms vernaculaires : Velomihantona, Fotsinjanahary, Fotsinanahary, Hazomiavona, Satrasatra.

Description botanique :

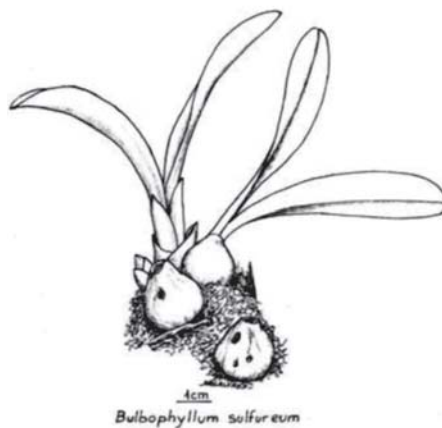
- **Port :** plante épiphyte à pseudobulbes ovales, quadrangulaires de 3 x 2 cm environ, jaunâtres, à 2 feuilles.
- **Feuilles :** épaisses, très planes, oblongues 5-12 x 1,8-3 cm.
- **Inflorescence :** 15-25 cm de long.
- **Fleur :** très petites, rougeâtres.

Période de floraison : septembre à mai.

Habitat : forêts humides, forêts littorales de 0 à 1500 m d'altitude.

Distribution : Beforona, Fort-Dauphin, Sambirano, Antananarivo, Antsiranana, Fianarantsoa, Mahajanga, Toliara.

Bulbophyllum sulfureum Shltr.



Noms vernaculaires : Velomihantona, Fotsinjanahary, Fotsinanahary, Hazomiavona, Satrasatra.

Description botanique :

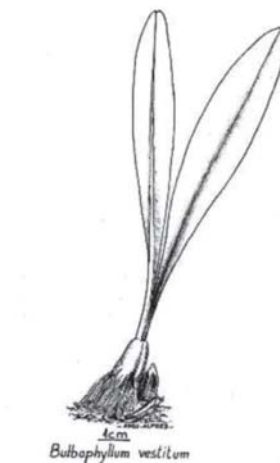
- **Port :** plante épiphyte de 30-35 cm de haut, pseudobulbes vert jaune ovoïdes quadrangulaires à 2 feuilles, 2 – 2,5 cm de long.
- **Feuilles :** lancéolées acuminées, 12-19 x 3.6-3 cm, subpétiolées.
- **Inflorescence :** atteignant 32 cm de long, 10-15 fleurs.
- **Fleur :** vertes ponctuées de rouge, bractée jaune environ 3cm de long.

Période de floraison : décembre à février.

Habitat : forêts humides sempervirentes de 800 à 1700 m d'altitude.

Distribution : Antananarivo, Antsiranana, Toamasina, Fianarantsoa.

Bulbophyllum vestitum Bosser



Noms vernaculaires : Velomihantona, Fotsinjanahary, Fotsinanahary, Hazomiavona, Satrasatra.

Description botanique :

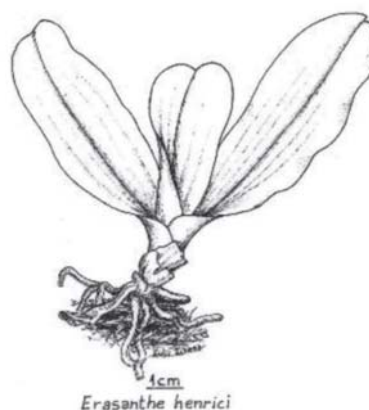
- **Port :** plante épiphyte à pseudobulbes cylindriques-coniques, 2,5 - 4,5 cm de long.
- **Feuilles :** linéaires, 15-20 x 0,7-1 cm.
- **Inflorescence :** 20-25 cm de long, 15-20 fleurs.
- **Fleur :** petites, jaunâtres.

Période de floraison : juin à septembre.

Habitat : forêt à mousse de 500 à 1100 m d'altitude.

Distribution : Antsiranana, Toamasina.

Erasanthe henrici (Schltr) P.J.Cribb, Hermans&D.L.



Synonyme : *Aeranthus henrici* Schltr.

Noms vernaculaires : Velomihantona, Fotsinjanahary, Fotsinanahary, Hazomiavona, Satrasatra.

Description botanique :

- **Port :** plante épiphyte acaule ou à tige épaisse mais très courte.
- **Feuilles :** 4-6 ; ligulées 9-24 x 1,5-5,5 cm ; coriaces, à bords souvent ondulés.
- **Inflorescence :** pendante ; 12-40 cm de long ; 3-6 fleurs.
- **Fleur :** blanches, grandes ; sépales et pétales lancéolés ; labelles de 10 cm.

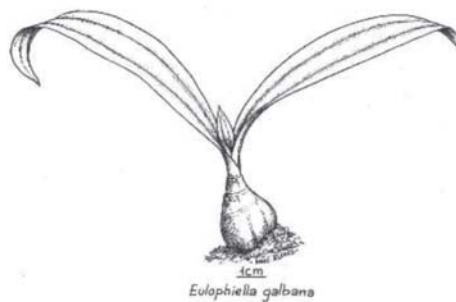
Période de floraison : mars à avril.

Habitat : forêt humide sempervirente de 800 à 1000 m d'altitude.

Distribution : Antananarivo, Antsiranana et Mahajanga.

Remarque : se caractérise par des racines aériennes aplaties.

Eulophiella galbana (Ridl.) Bosser&Morat



Noms vernaculaires : Velomihantona, Fotsinjanahary, Fotsinanahary, Hazomiavona, Satrasatra.

Description botanique :

- **Port :** plante épiphyte à pseudobulbes luisants, ovoïdes de 10-15 cm de long.
- **Feuilles :** 2-3, oblancéolées, jusqu'à 18x1,3 cm, acuminées.
- **Inflorescence :** jusqu'à 8 fleurs.
- **Fleur :** jaune verdâtre.

Période de floraison : janvier.

Habitat : forêt humide de moyenne altitude.

Distribution : Antananarivo, Fianarantsoa.

Grammangis ellisii (Lindl.) Rchb.f.



Synonyme : *Grammatophyllum ellisii* Lindl. *Grammangis ellisii* var. *dayanum* Rchb.f. *Gabertia ellisii* Gaudich. *Grammangis fallax* Schltr,

Noms vernaculaires : Velomihantona, Fotsinjanahary, Fotsinanahary, Hazomiavona, Satrasatra.

Description botanique :

- **Port :** plante épiphyte de 50-60 cm de haut, pseudobulbes tétragones épais.
- **Feuilles :** oblongues, pliées vers la base 16-40 x 1.3-4 cm.
- **Inflorescence :** atteignant 65 cm de haut, grappe de 15-20 fleurs.
- **Fleur :** grandes, longue de 9 cm, jaune.

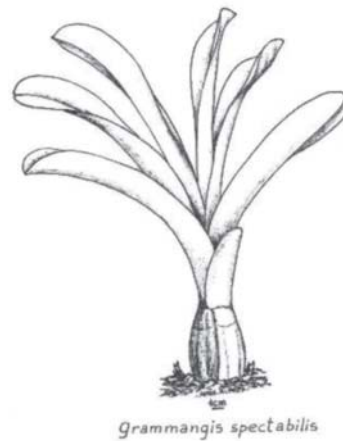
Période de floraison : novembre à janvier.

Habitat : forêt côtière et forêt tropicale humide de 0 à 1300 m d'altitude.

Distribution : Antananarivo, Antsiranana, Fianarantsoa, Toamasina.

Remarque : peut être exportée sous forme de pseudobulbes.

Grammangis spectabilis Bosser&Morat



Noms vernaculaires : Velomihantona, Fotsinjanahary, Fotsinanahary, Hazomiavona, Satrasatra.

Description botanique :

- **Port :** plante épiphyte à pseudobulbes nus, coniques, 10 x 3-3,5 cm.
- **Feuilles :** 2-5 feuilles; pouvant atteindre 40 x 3cm.
- **Inflorescence :** pluriflore, plus de 20 fleurs.
- **Fleur :** brunes avec labelle denté caractéristique.

Période de floraison : novembre.

Habitat : forêt dense décidue, à 300 - 800 m d'altitude.

Distribution : Sakaraha, Zombitse.

Remarque : *G. spectabilis* diffère de *G. ellisii* par les bulbes coniques, la couleur et le nombre des fleurs, peut être exportée sous forme de pseudobulbes.

Graphorkys concolor (Lindl) Kuntze.



Noms vernaculaires : Velomihantona, Fotsinjanahary, Fotsinanahary, Hazomiavona, Satrasatra.

Description botanique :

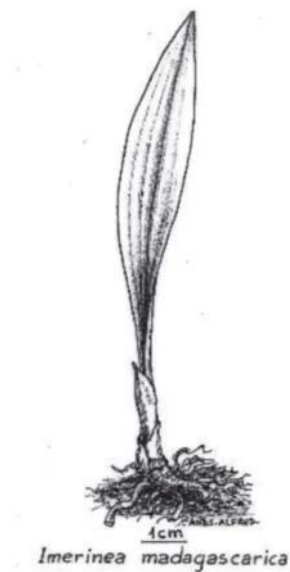
- **Port :** plante terrestre à pseudobulbe ovoïde, 3-14 x 1-4 cm.
- **Feuilles :** linéaire-lancéolée; 8-11 x 0,8-1,4 cm, développées après floraison.
- **Inflorescence :** panicule multiflore.
- **Fleur :** jaunes, 12-25 mm de diamètre.

Période de floraison : septembre-novembre.

Habitat : forêt humide de basse altitude, forêt littorale, jusqu'à 100 m d'altitude.

Distribution : Antsiranana, Fianarantsoa, Toamasina, Toliara.

Imerinea madagascari Schltr.



Noms vernaculaires : Velomihantona, Fotsinjanahary, Fotsinanahary, Hazomiavona, Satrasatra.

Description botanique :

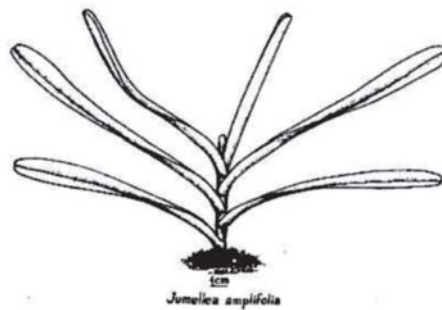
- **Port :** plante terrestre de 20-30 cm de haut, pseudobulbes unifoliés.
- **Feuilles :** vertes, lancéolées-ligulées 10-17 x 1.5-1.8 cm, acuminées.
- **Inflorescence :** épi lâche à 2-4 fleurs.
- **Fleur :** blanche jaunâtre.

Période de floraison : décembre à mai.

Habitat : rocailles ombragées, forêt à mousses de 1000 – 1500 m d'altitude.

Distribution : Antananarivo, Fianarantsoa.

Jumellea amplifolia Schltr.



Noms vernaculaires : Velomihantona, Fotsinjanahary, Fotsinanahary, Hazomiavona, Satrasatra.

Description botanique :

- **Port :** plante épiphyte acaule pouvant atteindre plus de 60 cm de haut.
- **Feuilles :** 50 à 65 cm de long et 7 à 9 cm de large, oblongues, coriaces.
- **Inflorescence :** uniflore, 25 à 30 cm de long.
- **Fleur :** blanche.

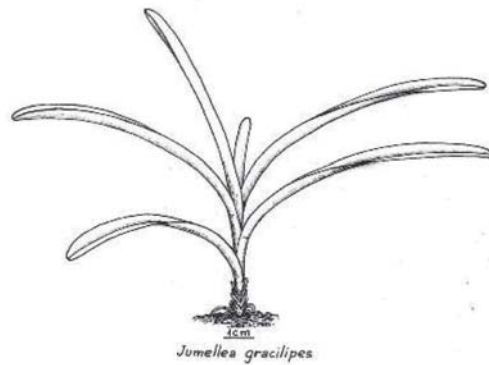
Période de floraison : janvier.

Habitat : forêts à mousses, forêts de montagne de 25 à 30 cm d'altitude..

Distribution : Antsiranana: mont Tsaratanana .

Remarque : diffère de *J. maxillarioides* par la hauteur plus grande et le labelle angulaire.

Jumellea gracilipes Schltr



Synonyme : *J. ambongensis* Schltr, *J. imerinensis* Schltr, *J. unguicularis* Schltr

Noms vernaculaires : Velomihantona, Fotsinjanahary, Fotsinanahary, Hazomiavona, Satrasatra.

Description botanique :

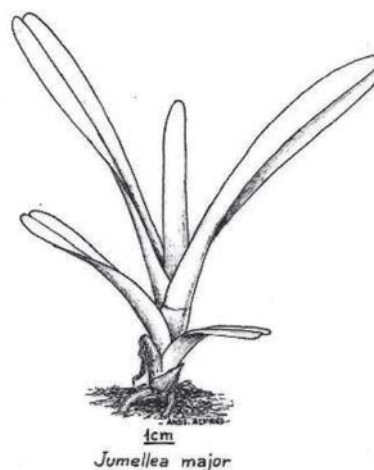
- **Port :** plante épiphyte acaule de 16 à 40 cm de haut.
- **Feuilles :** ligulées, rigides et plus ou moins pliées en long ; long variable de 8-40cm x 4-15 cm.
- **Inflorescence :** uniflore, un peu plus courte que les feuilles.
- **Fleur :** blanche.

Période de floraison : novembre à mai.

Habitat : forêt à mousses de 1400 à 2000 m d'altitude.

Distribution : Ambatoloana, Manongarivo, Tsaratanana.

Jumellea major Schltr



Noms vernaculaires : Velomihantona, Fotsinjanahary, Fotsinanahary, Hazomiavona, Satrasatra.

Description botanique :

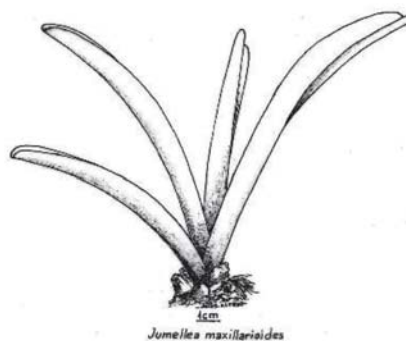
- **Port :** plante épiphyte atteignant 80 cm de haut, tige longue et épaisse, pendante, entièrement couverte par les gaines.
- **Feuilles :** 11-17; ligulées, grande, supérieure à 45 x 7,3 cm; coriaces
- **Inflorescence :** uniflore, 18-20 cm de long.
- **Fleur :** grande, blanche.

Période de floraison : mars, mai.

Habitat : forêt à mousses, au bord des lisières vers 1500 m d'altitude.

Distribution : massif de Manongarivo, Antsiranana.

Jumellea maxillarioides (Ridl.) Schltr



Synonyme : *Angraecum maxillarioides* Ridl.

Noms vernaculaires : Velomihantona, Fotsinjanahary, Fotsinanahary, Hazomiavona, Satrasatra.

Description botanique :

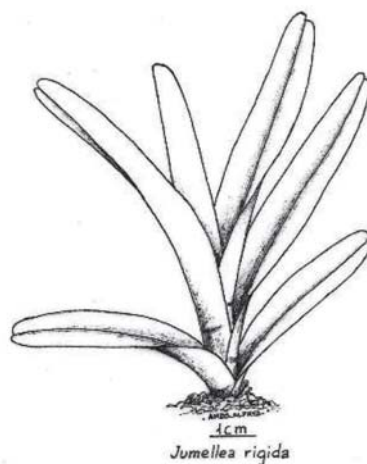
- **Port :** plante épiphyte acaule ou à tige courte 8-20 cm et épaisse, couverte par des gaines se désagréant en fibres.
- **Feuilles :** nombreuses, rapprochées, 20-25 x 4-5 cm, coriaces.
- **Inflorescence :** nombreuse inflorescence uniflore.
- **Fleur :** assez grande, charnue, blanche.

Période de floraison : janvier à mars.

Habitat : forêt dense humide de 1100 à 2000 m d'altitude.

Distribution : Antananarivo, Tampoketsa, Manankazo, Angavokely, Fianarantsoa, Ambatovy, Toamasina

Jumellea rigida Schltr



Noms vernaculaires : Velomihantona, Fotsinjanahary, Fotsinanahary, Hazomiavona, Satrasatra.

Description botanique :

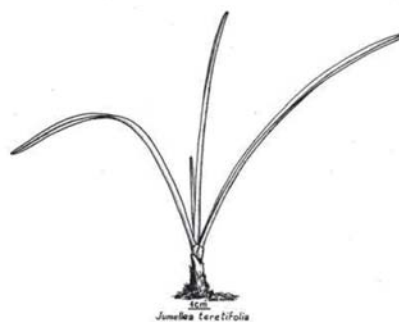
- **Port :** plante épilithe caulescente, raide, atteignant 60 cm de haut.
- **Feuilles :** ligulées, 8-12 cm x 12-16 mm, alternes distiques.
- **Inflorescence :** uniflore, 7-8 cm de long.
- **Fleur :** assez grande, blanche.

Période de floraison : décembre à mars.

Habitat : dôme rocheux de 1500 à 1800 m d'altitude.

Distribution : Antananarivo.

Jumellea teretifolia Schltr.



Noms vernaculaires : Velomihantona, Fotsinjanahary, Fotsinanahary, Hazomiavona, Satrasatra.

Description botanique :

- **Port :** plante épiphyte acaule, 12-20 cm.
- **Feuilles :** 5-7, cylindriques 10-20 cm x 2-3 mm, rigides.
- **Inflorescence :** uniflore, très grêles, de 6-10 cm de long.
- **Fleur :** assez grandes ; blanches.

Période de floraison : septembre à décembre.

Habitat : forêt tropicale humide de 1100 à 1500 m d'altitude.

Distribution : Fianarantsoa, Toamasina, Antananarivo.

Liparis bulbophylloides H Perr



Noms vernaculaires : Velomihantona, Fotsinjanahary, Fotsinanahary, Hazomiavona, Satrasatra.

Description botanique :

- **Port :** petite plante épiphyte de 10 cm, à pseudobulbes rapprochés, ovales, petits 7-8 x 5 mm.
- **Feuilles :** 2, ovales, petites 1-1,8 x 0,8-1,5 cm.
- **Inflorescence :** grappe, 3-10 fleurs.
- **Fleur :** jaunes.

Période de floraison : février.

Habitat : forêt à mousses de 500 à 1000 m d'altitude.

Distribution : Toamasina, Mangoro, Toliara.

Paralophia palmicola (H.Perr) P.J.Crobb&Hermans



Synonyme : *Eulophia palmicola* H. Perr, *Lissochilus palmicolus* (H.Perr)

Noms vernaculaires : Velomihantona, Fotsinjanahary, Fotsinanahary, Hazomiavona, Satrasatra.

Description botanique :

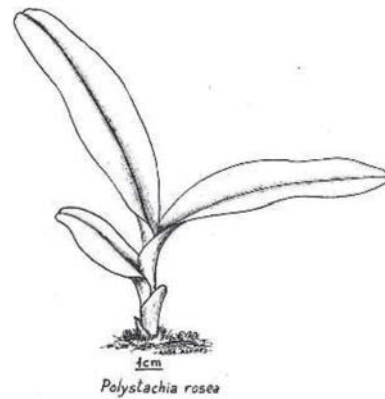
- **Port :** plante épiphyte, souvent sur des palmiers portant de nombreux pseudobulbes fusiformes de 14-16 cm de long., couverts de gaines raides.
- **Feuilles :** 3-4 feuilles, linéaires, raides d'environ 20-30 cm de long.
- **Inflorescence :** grappe simple, 15-20 fleurs.
- **Fleur :** grandes, 3,5 cm de long blanchâtres.

Période de floraison : octobre.

Habitat : forêt humide.

Distribution : Tolagnaro.

Polystachia rosea Ridley



Synonyme : *P. bicolor* Rolfe., *P. hildebrandtii* Kraenzl.

Noms vernaculaires : Velomihantona, Fotsinjanahary, Fotsinanahary, Hazomiavona, Satrasatra.

Description botanique :

- **Port :** plante terrestre de 15-20cm de haut; pseudobulbes allongés.
- **Feuilles :** 2-3 feuilles linéaires 8-13 x 0,8-1,3 cm.
- **Inflorescence :** multiflore.
- **Fleur :** roses.

Période de floraison : janvier à mai.

Habitat : rocailles ombragées ou dénudées, forêt à mousse de 800 à 1500 m d'altitude.

Distribution : Antananarivo: Angavokely, Ambatofinandrahana, Fianarantsoa, Mahajanga, Antsiranana, Toamasina, Toliara.

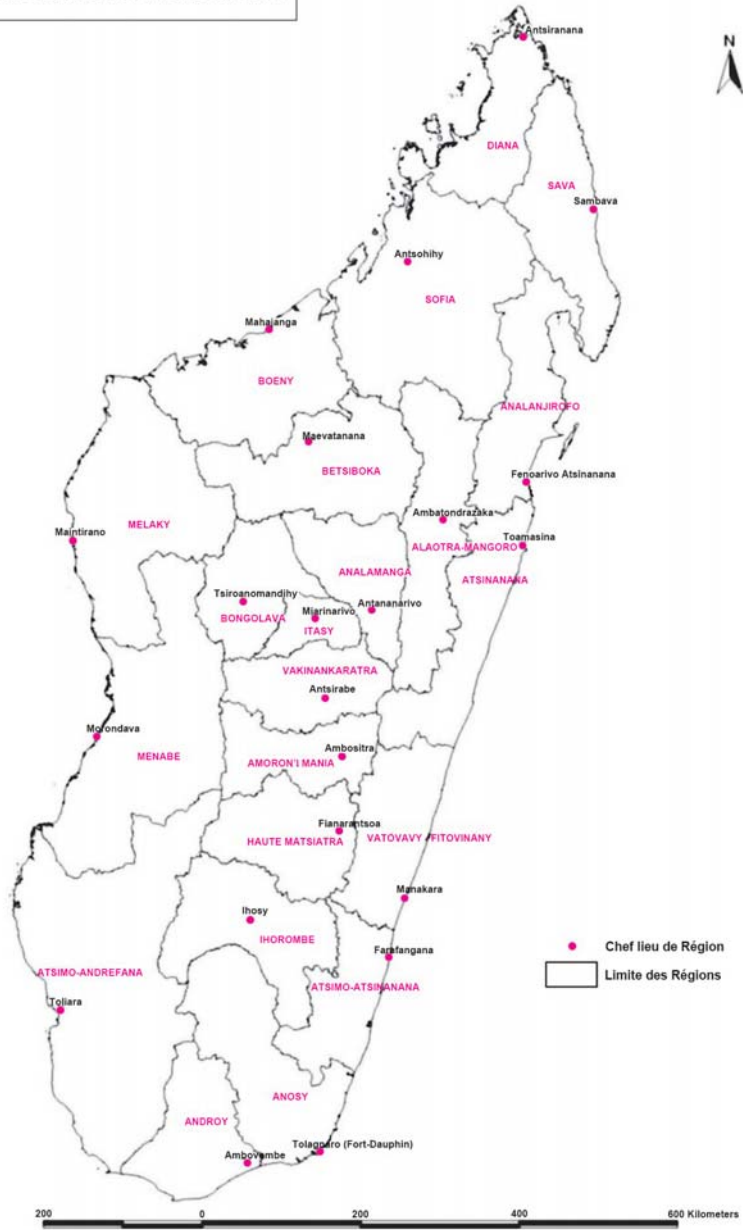
Liste des espèces

1. *Aerangis citrata* (Thouars) Schltr.
2. *Aerangis ellisii* (Rchb.f.) Schltr.
3. *Aerangis pallidiflora* H. Perr.
4. *Aerangis punctata* J. Stewart.
5. *Aeranthes caudata* Rolfe.
6. *Aeranthes nidus* Schltr.
7. *Aeranthes peyrotii* Bosser.
8. *Aeranthes ramosa* Rolfe.
9. *Angraecum appendiculoides* Schltr.
10. *Angraecum bicallosum* H. Perr.
11. *Angraecum calceolus* Thou.
12. *Angraecum compactum* Schltr.
13. *Angraecum breve* Schltr.
14. *Angraecum eburneum* Bory.
15. *Angraecum equitans* Schltr.
16. *Angraecum magdalenae* Schltr. & H. Perrier.
17. *Angraecum obesum* H. Perr.
18. *Angraecum sororium* Schltr.
19. *Angraecum urschianum* Toill., Gen.&Bosser.
20. *Angraecum viguieri* Schltr.
21. *Bulbophyllum alexandrae* Schltr.
22. *Bulbophyllum bicoloratum* Schltr.
23. *Bulbophyllum hamelinii* W.Watson.
24. *Bulbophyllum horizontale* Bosser.
25. *Bulbophyllum imernense* Schltr.
26. *Bulbophyllum jackyi* G.A.Fisher,Sieder&P.J.Cribb.

Liste des espèces (suite)

27. *Bulbophyllum leandrianum* H.Perr.
28. *Bulbophyllum molossus* Rchb.f.
29. *Bulbophyllum nitens* Jum.&H.Perr.
30. *Bulbophyllum occlusum* Ridl.
31. *Bulbophyllum occultum* Thou.
32. *Bulbophyllum sulfureum*. Schltr.
33. *Bulbophyllum vestitum* Bosser.
34. *Erasanthe henrici* (Schltr) P.J.Cribb, Hermans&D.L.
35. *Eulophiella galbana* (Ridl.) Bosser&Morat.
36. *Grammangis ellisii* (Lindl.) Rchb.f.
37. *Grammangis spectabilis* Bosser&Morat.
38. *Graphorkys concolor* (Lindl) Kuntze.
39. *Imerinaea madagascariensis* Schltr.
40. *Jumellea amplifolia* Schltr.
41. *Jumellea gracilipes* Schltr.
42. *Jumellea major* Schltr.
43. *Jumellea maxillarioides* (Ridl.) Schltr.
44. *Jumellea rigida* Schltr.
45. *Jumellea teretifolia* Schltr.
46. *Liparis bulbophylloides* H Perr.
47. *Paralophia palmicola* (H.Perr) P.J.Crobb&Hermans.
48. *Polystachia rosea* Ridley.

LES 22 REGIONS DE MADAGASCAR



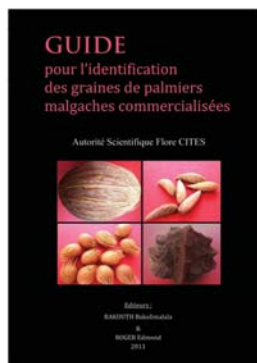
Source : BD 600 FTM, MININTER 2004

Références bibliographiques

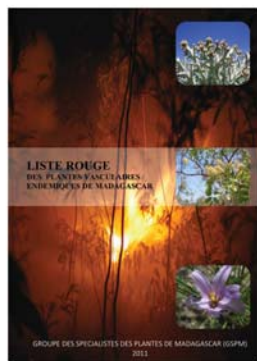
- Cribb, P. and Hermans, J.** 2009. Field guide to the orchids of Madagascar. Royal Botanical Garden Kew. 456p.
- Perrier de la Bathie, H.** 1941. Flore de Madagascar, 49^{ème} famille-Orchidées. Tome I. Imprimerie officielle. Tananarive.387p.
- Perrier de la Bathie, H.** 1941. Flore de Madagascar, 49^{ème} famille-Orchidées. Tome II. Imprimerie officielle. Tananarive.447p.
-



Les livres suivants viennent de paraître en même temps que cet ouvrage :



Guide pour l'identification des graines de palmiers malgaches commercialisées.
Autorité Scientifique Flore CITES.
2011



Liste rouge des espèces des plantes vasculaires endémiques de Madagascar.
Groupe des Spécialistes des Plantes de Madagascar.
2011

