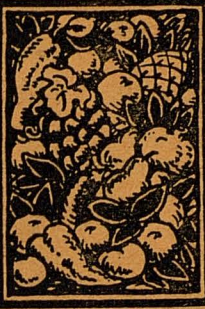


J. Andreu 246

AGRICULTURA



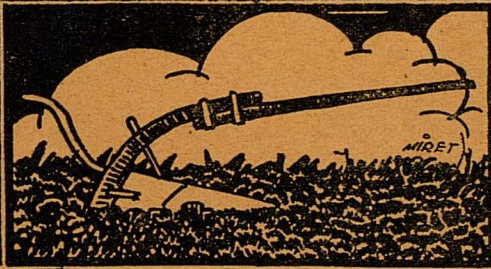
REVISTA AGRÍCOLA CATALANA

Director: **AUGUST MATONS**

Col·laboradors:

Ex-Professors i tècnics del Departament d'Agricultura de la Mancomunitat de Catalunya

Any IX 5 de febrer de 1925 Núm. 1



4

Plaguicida

Trías per a la destrucció de les plagues del camp i jardins.

Vidicida

Trías per a tenir els vinyars sans i extingir la Filoxera, Oidium, mildew, insectes, larves, etc.

Ganadicida

Trías per a la higiene i curació del bestiar i aus.

Anofelicida

Trías per a matar mosquits i evitar el Paludisme.

Sanicida

Trías Microbicida, antisèptic, insecticida i parasitífida.



¡¡AGRICULTORS!! ¡¡RAMADERS!!

Assegureu vostres collites. Podeu tenir el vostre bestiar sa emprant

GERMICIDES

No són verinosos - No corroeixen
Són els únics productes incomparables.

Avalats per la patent d'invenció per a tot el món núm. 85,124. Practicar un assaig equival a convertir-se en propagador.

Consulteu el nostre departament tècnic que us resoldrà gratuïtament vostres dificultats.
DEMANEU NOSTRE FULLET

Elaborats per:

BONO, CUSO i C.^a, LTDA.

Consulat, 1 - Telef. 4978 - Barcelona

AGRICULTORS

No deixeu d'emprar en els vostres treballs VITÍCOLES el
NOSPERAL Hoechst

Substitueix amb avantatge el SULFAT DE COURE

El producte més pràctic, segur i econòmic. Assajat per les Estacions Vitícoles de l'Estat, contra el Mildiu, cochillis endemis.

EL NOSPERAL és una pols grisa; es dissol més ràpidament que el Sulfat de Coure.

El NOSPERAL preparat amb calç porta en suspensió aquestes substàncies en estat de extensa divisió, conservant-se indefinidament, mentre que el Sulfat perd molt aviat aquesta propietat car després de la seva preparació les partícules de sulfat i calç es precipiten formant grumolls. El NOSPERAL-calç després d'algunes setmanes de preparació passa sense obstacle per qualsevol polvoritzador. El NOSPERAL s'aplica al 1 % el mateix a la primera vegada que en els demés tractaments. Pel Sulfat de Coure és necessari l'us del 1 1/2 a 2 %.

	<i>Sulfat de Coure</i>		<i>NOSPERAL</i>
1.er tractament (1,0 %)	18	(1,0 %)	18
2.on » (1,5 »)	27	(1,0 »)	18
3.er » (2,0 »)	36	(1,0 »)	18
	<u>81 kg.</u>		<u>54 kg.</u>

El NOSPERAL és més econòmic que el Sulfat de Coure, més pràctic pel seu us i més enèrgic pels bons resultats obtinguts.

Productes insecticides - Material per a la vinya - Polvoritzadors i Ensofradors de los millors marques, diferents models - Escaldadors, etc., etc.

Vicens Vila Closa

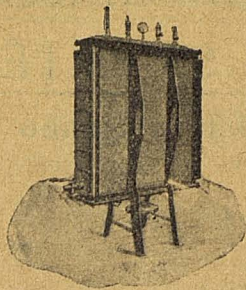
Successor de KEGELS-VILA

Maquinària viti-vinícola :: Productes enològics
Articles per a boters :: Aparells per a laboratori

Passeig de Gràcia, 88 - BARCELONA

Telefón 1338 G. - Direcció telegràfica: KEGEVILA

En dirigir-vos a les cases anuncidores, citeu AGRICULTURA



Si voleu conservar bé els vostres vins lluiteu contra les malalties, atureu l'augment de l'acidesa volàtil amb el

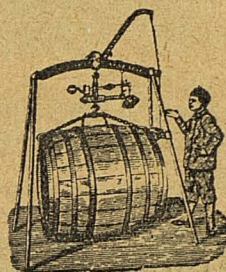
Pastoritzador Depaty

model 1924, sobre peus o rodes. Aparell el més perfeccionat. Gran rendiment. Absolutament eficaç. Operant molt fàcilment i ràpidament netejable.

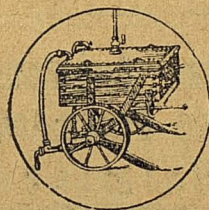
Max Depaty, de París

Bàscula portàtil **VILA**

Beziers EXACTITUT
(França) PRÀCTICA
ECONÒMICA



Filtres PINEL



**Brillantor
perfecta
dels vins**

**- Molt sòlid -
Preu reduït**

Productes enològics
de la molt acreditada casa

J. LAFFORT & C.^o
de Bordeus

Anti-ferments, tanins,
Coles de peix, gelatines
Clarificants, Sabes, etc.

Representant: PERE SANS - Lleona, 13 ent. - Barcelona

CLAPÉS Y JULIÁ

ABANS JOSEP SANTANA SOLER

Agents exclusius per Catalunya dels Superfosfats de la «Compagnie Bor elaise des Produits Chimiques» de Bordeus.

Sulfat d'amo: fac i nitrat de sosa.

Arseniat de sosa i cianur sòdic

Venedors exclusius del «LYSOL» de la casa Schulke & Mayr A. G., d'Hamburg.

Gran Via Laietana, 17
BARCELONA
Apartat 226

En dirigir-vos a les cases anunciadores, citeu **AGRICULTURA**

LISOL

Insecticida indispensable a
l'Agricultura
Ramaderia
i Higiene

Demani's el fulletó «EL LISOL
EN AGRICULTURA que enviem
gratis.

Vallés Germans

Massini, 79 - Sans - Barcelona

Vins SABATÉ

F. García Ruano

Lauria, 100 Teléfon 1614 G.



Ceps resistents
Grans produccions
Berlandieris

“Centro Viticola del Panadés”

VILAFRANCA DEL PENEDÉS
(Barcelona)

JAUME SABATÉ

Teléfon 1

DEMANIN-SE CALALEGS

Bàscules
caixes per a
cabals
Pibernat
Parlament, 9
Barcelona

Compañía Anónima
de Productos
Químicos

Sulfat de ferro de
classes especials
per a l'agricultura

— Acids Sulfúric, muriàtic,
nític i fluoridric. - Amoníac pu-
ríssim i comercial. Alums, Bisul-
fats de sosa Sulfat d'Alumina, de
sosa de zenc. Mini de plom, Litar-
giri, Sulfur de ferro, etc. —

MONCADA, 23
Barcelona

En dirigir-vos a les cases anunciadores, citeu AGRICULTURA

TRACTORS AGRÍCOLES
"CLETRAC"

Tipus Tanc

Reconeguts pels tècnics com els de major rendiment i de més utilitat per a tota classe de cultius.

Tot agricultor progressiu i amant dels seus interessos que desitgi augmentar considerablement el producte de ses finques, deu enterar-se dels avantatges que ofereix el

"CLETRAC"

Tipus W 14/22 HP.

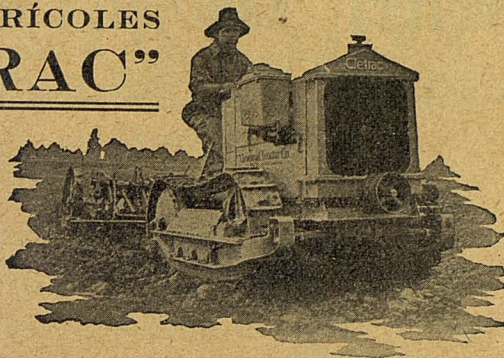
per a tota classe de cultius

Pessetes: 12;000

Tipus F 9/16 HP.

per a vinyes, horts i petites propietats

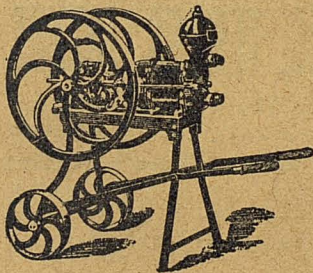
Pessetes: 7,000



Aparells complementaris de totes classes i marques, a preus considerablement reduïts

Demanar catàlegs i proves al representant general a Espanya:

AUTOMÓVIL SALÓN
 TRAFALGAR, 52 - BARCELONA



TALLERS DE COURERIA
BOMBES

JOAN ESCAYOLA

Jaume Giralt, 21 - Telèfon 1430 S. P. - BARCELONA

de varis sistemes per al trasbals de vins i olis - **MOTO-BOMBES** per a bodegues i sindicats agrícoles, de petits i grans rendiments - **AIXETES** de totes classes per a tines de ciment i fusta

USINES SCHLÖESING FRERES & C.º - MARSELLA

Casa fundada en 1846 - Societat Anònima per accions - Capital: 3.600,000 francs - Tres fàbriques: Marseille, Septemes i Arles

SOFRE GLORIA SCHLÖESING

Sofre a combustió, sense goteig. Puresa garantida 95 %. Constitueix l'ensoframent ideal, pràctic i econòmic de fudres, bucois i per a tots els usos enològics

Tractament dels vins, ensofrat del most, etc.
 Suprimeix amb gran avantatge les metxes ensufrades

Per a informes i fullets dirigir-se a

J. DORGE BRAY, Via Laietana, 12 - BARCELONA

Importador exclusiu i depositari general per a Espanya

En dirigir-vos a les cases anunciadores, citeu **AGRICULTURA**

SOCIETAT ENOLÒGICA DEL PENEDÈS

(SOCIETAT ANONIMA) CONTINUADORA DE

SERDÀ, ROS I C.^A VILAFRANCA DEL PENEDÈS

AGENCIA A BARCELONA: VALENCIA, 278

PREMSES CONTÍNUES «MABILLE»

Les més perfeccionades : Les més sòlides : Les més econòmiques

PREMSES MECÀNIQUES AUTOMÀTIQUES : PREMSES A MÀ : TREPITJADORES : BOMBES : MANGUERES I AIXETES PER A TINES

INSTAL·LACIONS MODERNES PER A CELLERS COOPERATIUS

Productes Enològics : Aparells d'anàlisis de vins : Adobs químics : Sofres : Sulfats



RAJOLS, TEULES, TOTXOS

maons (plens i buits) cairons, etc., deuenostè fabricar-los a màquina a fi d'obtenir de la terra tot el seu rendiment

La casa VILLALTA, de Barcelona, és la que millor podrà servir-lo en

Màquines, Forns Assecadors

i tot el que pertany a l'indústria ceràmica i de fabricació de materials per a construcció

Visiti o escrigui avui mateix a la SECCIÓ A de la casa

Vda. J. F. VILLALTA, S. en C.

BARCELONA

OFICINES:

Nou Sant Francesc, 28

Apartat Correus n.º 65

Telèfon 568

En dirigir-vos a les cases anunciadores, citeu AGRICULTURA

AGRICULTURA

REVISTA AGRÍCOLA CATALANA

Dies de sortida: 5 i 20 de cada mes

Subscripció: Barcelona, any: Pessetes 9 -:- Fora: Pessetes 10 -:- Estranger: Pessetes 11

Número solt: Pessetes 0,50

Direcció i Administració : Plaça de Catalunya, 17 (Llibreria Catalonia) : BARCELONA

SUMARI: La política del vi, per *A. Matons*. — Primeres observacions sobre el sol-cuit de l'avellaner a Catalunya, per *Alexandre Trotter*. — La vaca lletera, per *M. Rossell i Vilà*. — La febre aftosa, altrament anomenada glossopeda i mal de peus, per *L. Cervera*. — Estudi sobre l'ús de les Sals potàssiques com a dob, per *C. D.*. — Notes avícoles, per *Agrícola*. — Comentaris, Informacions comercials. Vins, per *Pere J. Llort*. — Olis, per *Lisini Andreu*. — Cereals, per *Ll. Marsal*. — Fruits secs, per *E. Homs*. — Noticiari, Casultor, per *R. S.*

La política del vi

Un viticultor francès, el senyor C. Villemain, acaba de publicar a un diari del sud de França un article sobre la política del vi, que volem traduir en part i comentar breument, perquè denota un estat de coses i d'esperit que pot interessar molt directament la nostra producció vinícola.

Diu el senyor Villemain en la part essencial del seu article:

“Devant la producció pletòrica d'aquest any, el món dels propietaris viticultors s'alarma seriosament. Nosaltres hem estat d'aquells que han donat el crit d'alarma davant la follia dels que plantaven vinyes i vinyes (híbrids productors directes) fins en les terres d'aluvió, cercant l'abundància del vi mitjançant el conreu intensiu. Serà culpa d'ells si l'abundància—en el sentit financer del mot—desapareixerà per deixar lloc a la pobresa.

Però hi ha també culpa de l'Etat, el qual no hauria hagut de deixar envair per la vinya quasi tot el territori francès i que no ha tingut fins avui una política del vi i que ha sacrificat alegrement aquest a la política industrial.

No és que l'agricultura i la viticultura no serveixin com a motius virgilians als ministres i parlamentaris en llurs discursos. Però llurs paraules i promeses són desmentides al dia següent per les lleis i els decrets. La desigualtat fiscal, provocada pels regimes aduaners actuals o en perspectiva, entre la indústria i l'agricultura, acaba d'ésser posada en evidència pel vis-president de la Confederació General de

Vinyaters. Per satisfer els industrials l'Estat francès afavoreix amb tarifes irrisòries a les fronteres la invasió dels vins espanyols, portuguesos, italians, grecs, yugoeslaus, tunesins, en espera dels vins marroquins i fins indo-xinesos. No seria preferible d'afavorir al Marroc, a la Tunèsia, a l'Indo-Xina el conreu del cotó o d'altres plantes dels productes de les quals la metròpoli és tributària de l'estranger i de posar un fre a l'excessiva plantació de vinya en aquelles comarques?

Ens trobem avui devant la situació paradoxal següent: a mesura que la França augmenta la seva producció de vi s'obren majorment les fronteres als vins estrangers i es tanquen als vins nacionals.

Al costat de la qüestió del vi abundant hi ha la del blat insuficient. La França manca de pa. Planta massa vinya i sembra poc blat. El remei radical que s'imposaria seria d'arrencar les vinyes en excès i obligar a sembrar blat en el seu lloc.

Es evident, però, que molts dels nostres terrenys meridionals, com garrigues, costes, etc., són impropis pel conreu del blat. Aquestes terres deuriem conservar el monopoli de la vinya. Per contra, les terres riques del nord i del centre, que sempre han produït grans quantitats de blat, no deuriem poder plantar vinya (híbrids i productors directes).

La qüestió del vi pendrà aviat una considerable gravetat, i tindrà una repercusió desastrosa en tot el sistema financer de la França, que és ben poc brillant. Al nostre entendre, a l'objecte de deturar la catàstrofe, cal que l'Estat prengui amb urgència les mesures següents:

1) L'Estat ha de fer un esforç d'equitat entre les dues germanes que mai no haurien d'haver estat rivals, l'agricultura i la indústria, tant més quan aquella és, com consumidora d'adobs i de maquinària, una client important d'aquesta.

2) Cal que l'Estat modifiqui les tarifes aduaneres de manera d'evitar la ruïna de la viticultura nacional en profit de la viticultura colonial o estrangera.

3) L'Estat ha d'evitar la plantació de vinyes en les regions apropiades pel cultiu del blat.

4) L'Estat deu reglamentar la plantació d'híbrids que afavoreixen la sobreproducció i que donen productes que perjudiquen el bon nom dels vins francesos a l'estranger.

5) L'Estat, al contrari, deu afavorir en les velles comarques vinyateres el retorn als antics ceps. Així ho preconitza Ravaz, l'autoritat del qual en la matèria és innegable.

Fins aquí el senyor Villemain.

Ens trobem, doncs, amb que la situació vinyatera a França és actualment com la nostra, ben poc falaguera. Demés constatem que les previsions, almenys les d'alguns viticultors, són més aviat pessimistes. Això vol dir que la legislació vitícola francesa que nosaltres admirem i envegem, no és suficient per evitar les crisis. Malgrat totes les guies de circulació, la declaració de collita, la persecució del frau i la força parlamentària, les crisis es manifesten igualment i es manifesten perquè hi ha

sobreproducció. Resulta clar—i no era necessària l'experiència francesa per demostrar-ho—que el que cal evitar és la sobreproducció. Tots els altres remeis contra les crisis no tenen una eficàcia permanent i definitiva.

En segon lloc, de l'article del senyor Villemain derivem un altra conclusió, i és que els viticultors francesos estan contra les produccions vinícoles estrangeres i volen impedir que els facin competència en llur país. Si llur criteri s'imposa, i s'imposarà ben segur, donada llur força parlamentària, les restriccions a la importació dels nostres vins seran augmentades i el mercat francès, que és cada dia més difícil per nosaltres, es perdrà quasi totalment.

Cal que ens comencem a preocupar d'aquest perill que fa tant de temps que ens amenaça, perquè no ens sorprengui desprevinguts.

AUGUST MATONS

Primeres observacions sobre el sol-cuit de l'avellaner a Catalunya ⁽¹⁾

Es molt freqüent en els avellaners de Catalunya i sobre tot, pel que sembla, en els de Tarragona, una malaltia que fa secar les soques i branques, nomenada pels pagesos, Sol-cuit.

La malaltia és bastant greu no sols perquè es presenta amb certa extensió, sinó també perquè les branques que al principi vegeten malament acaben per secar-se per zones longitudinals o menys amples fins que moren.

Si hom fa seccions transversals de les branques malaltes, observa que la fusta en la zona atacada ha perdut la seva color blanquinosa característica, substituïda per una color fosc-pàl·lida com de fusta vella. La fusta, però és compacta i no presenta senyals de podridura o d'altres fenòmens patològics o parasitaris fàcilment visibles.

Les branques malaltes, es poden reconèixer també durant l'hivern, per l'escorça que en correspondència de les zones malaltes presenta algunes esquerdes longitudinals i de vegades se separa en petites plaques. De les esquerdes o de petits forats accidentals de vegades fets per insectes, surt una substància d'aspecte gomós i de color rogenca, mentre tota la regió cortical sota estant té els teixits morts i per això enfosquits.

Com hem dit, la malaltia interessa trossos més o menys llargs de la branca. Sovint des de la part inferior d'aquesta, això és de prop de

(1) Per l'interès que té extraïem del *Butlletí de la Institució Catalana d'Història Natural*, aquest interessant estudi del Prof. Trotter.

terra, arriba a un i dos i més metres d'alçada; de vegades les zones seques es troben a certa distància de terra en una posició no regularment determinada.

El nom vulgar que els pagesos donen a la malaltia sembla indicar un probable origen físic del fenomen, és a dir, una mena de "cop de Sol" que perjudicaria els teixits superficials de les branques, determinant en elles, un estat patològic que portaria després el secament. Això està en concordància amb algunes pràctiques de conreu seguides en certs llocs on no se suprimeixen en les plantes joves els brots inferiors, sobrers, a l'objecte que amb llur fullam protegeixin la branca d'una massa forta i directa influència dels raigs solars.

La hipòtesi no pot descartar-se "a priori" per tal com la literatura fitopatològica registra fenòmens semblants en diverses plantes llenyoses. Caldria més aviat estudiar si l'acció és deguda a la calor de l'istiu (que pot produir aquelles lesions que els patòlegs alemanys nomenen "Sonnenbrand", "Rindenbrand", "Sonnenrisse", o s'hagi d'atribuir a desequilibris de temperatura hivernals, entre les parts de l'arbre exposades a nord i les exposades a sud-oest, que també poden determinar lesions mecàniques, és a dir les anomenades "cremadures hivernals" de les quals Mix ens ha donat una acabada il·lustració per diversos arbres fruiters. Nosaltres, però, no hem pogut constatar una orientació regular de les lesions que justifiquin aquesta hipòtesi; no obstant és oportú que la investigació sigui repetida en major nombre de plantes malaltes.

Les recerques que hem fet de paràsits en les branques malaltes de sol-cuït, ens han permès de trobar sempre i en totes les localitats visitades, la presència constant de l'exsudat rogenc ja recordat, el qual ens ha posat en camí per constatar amb major facilitat l'existència d'un bolet microscòpic, en els teixits corticals, i immediatament a sota del periderm, a través del qual no arriba ordinàriament a passar.

Aquesta mena d'exsudat no és res més que "cirrus" constituïts per immenses masses conídiques pertanyents a un bolet imperfecte, les fructificacions del qual, però, com acabem de dir, no rompen la continuïtat del periderm cortical ni l'aixequen sensiblement.

Es tracta d'un "Esterioidaci" del gènere "Cytospora", del qual donem a continuació els caràcters més evidents:

El gènere "Cystopora" comprèn un nombre molt gran d'espècies i com altres bolets imperfectes, de difícil identificació.

Encara que ens limitem a les soles espècies que ataquen el "Corylus" en trobem onze assenyalades damunt l'avellaner, algunes pròpies d'aquesta planta, altres polífagues, és a dir:

- Cytospora affinis** Sacc (= *C. ceratophora* Sacc).
- C. ambiens** Sacc.
- C. corylicola** Sacc et Fuck.
- C. Fuckelii** Sacc. (= *C. ceratophora* Sacc).

- C. **fugax** (Bull) Fr. (= *C. salicis* (Cda.) Robh).
- C. **fugax** (Bull) Fr. var. **Coryli** Sacc.
- C. **guttifera** (D. C.), Fr. (= *C. ambiens* Sacc).
- C. **melasperma** Fr.
- C. **phlyctaenoides** Ell. et Ev. (= ? *Phomopsis*).
- C. **minima** Sacc.
- C. **ocellata** Fuck. 1860 (= ? *Leucocytophora personata* (Fr.) Höhn.)
- C. **ocellata** Fuck., *Fungi rhen*, n. 1986 (= *Leucocytophora leucostoma* (P.) v. Höhn.)

Excloent les espècies insuficientment descrites o evidentment diverses de la present, la nostra atenció pot deturar-se damunt de tres espècies solament com més pròximes, almenys per caràcters esporològics, és a dir: *C. ambiens* Sacc., *C. Fuckelii* Sacc., *C. Corylicola* Sacc.

Com que l'estroma en les dues primeres espècies és força diferent, pensem, al menys provisionalment i per no crear noms nous, que hom pot designar aquesta *Cytophora* de l'avellaner de Catalunya com *C. Corylicola* Sacc.; per bé que la descripció molt sucinta donada per tal espècie no ens permeti una identificació segura.

Von Höhnel atribueix als *Corylus* solament vuit espècies de *Cytophora* i segons el seu parer encara reduïbles, de les quals ell mateix estableix algunes correspondències o sinonímies com més amunt ha estat indicat. Es pot, doncs, comprendre la dificultat, en l'estat actual dels nostres coneixements, d'arribar a una identificació segura per un grup d'espècies que dóna lloc a tantes controvèrsies i que és imperfectament descrit.

El retrobament eventual de l'estat ascofor consentirà de fixar millor els caràcters i per tant de procedir a la classificació segura i definitiva.

Els cultius que nosaltres hem intentat d'aquest bolet, en agar addicionat de infús de fusta d'avellaner, no ens han donat cap resultat. Igualment negatius han estat els resultats en relació a infeccions artificials sobre plantes d'avellaner conreades a Itàlia en el voltants de Portici. Durant l'hivern 1922-23 hem practicat diverses infeccions prèvia separació parcial d'alguns trossets d'escorça, que després foren de nou aplicats a la part ferida protegint-ho tot amb una cinta engomada. La infecció fou feta en el moment de la ferida i al cap d'alguns dies per determinar en els teixits una condició diferent de receptivitat.

En el primer cas hi hagué cicatrització completa de la ferida soldant-se completament la porció separada; en el segon cas la cicatrització es produí independentment del trosset d'escorça separat, que acabà per morir. En els dos casos els teixits quedaren immunes de la infecció.

Sembla, per tant, que el bolet requereix condicions particulars de cultiu; el fracàs de les temptatives d'infecció sobre plantes de *Corylus* pot ésser justificada per la necessitat que la infecció sobre aquesta planta hagi d'ésser precedida per un altre estat de fructificació diferent

de la *Cytospora*, això és, probablement per espores de la forma ascofora que poden atribuir-se al gènere *Valsa*.

Es convenient per això fer recerques en els brots de l'avellaner secats normalment, car es tracta d'un bolet sapròfit. En efecte, *V. Höhnel* que hem citat més amunt, afirma que les cinc espècies de *Valsa* trobades en el *Corylus* són reduïbles a les dues espècies *V. ambiens* i *V. ceratophora* (això és *V. affinis* Nke, *V. ambiens* Fr., *V. ceratophora* Tul., *V. Fuckelii* Nke. i *V. germanica* Nke.)

Si en els avellaners de Catalunya afectats de sol-cuit hom reeixís a trobar alguna espècie de *Valsa*, fora possible no sols de fer una classificació més segura de la *Cytospora*, com ja ha estat dit, sinó també hom podria practicar un mètode de lluita que ara no podria pas ésser aplicat.

Hem recordat que les branques malaltes del sol-cuit no presenten senyals evidents d'altres lesions que puguin fer probable l'existència d'altres causes a les quals atribuir la secada. Per això si hom eventualment ha d'eliminar una acció física preponderant—a la qual però no s'hauria d'atribuir més que una influència predisposant, a la micosi destinada a agreujar i definir el mal—sembla necessari treure la conclusió que el sol-cuit ha de considerar-se degut a una acció o al menys a una concausa netament parasitària.

Donada la presència constant del bolet en les rames malaltes, la naturalesa dels símptomes patològics que ofereix l'escorça i la fusta, més amunt descrits, apareix com a molt probable de poder atribuir a la *Cytospora* en qüestió, aquella acció decididament parasitària i perjudicial.

Ens trobem, des d'aquest punt de mira, davant d'un gènere de bolets dubtosos, però la nostra troballa i les dades ja conegudes per altres espècies semblants constitueix un nou argument comprovant que algunes espècies de *Cytospora* són realment capaces d'un parasitisme almenys facultatiu.

Entre les espècies d'aquest gènere ja assenyalades com causes possibles de malaltia per vàries plantes conreades, recordem les següents: *Cytospora pinastri* Fr., *C. leucostoma* (Pers) Sacc., *C. cincta* Sacc., *C. rubescens* Nitsch., *C. acerina* Aderh., *C. palmarum* Cke., *C. ceratophora* Sacc., *C. Sacckari* Butl., *C. chrysosperma* (Pers) Fr.

Pel que es refereix a la penetració del bolet sense excloure la importància de les ferides accidentals que amb freqüència poden ésser produïdes a les plantes, amb l'esporgada, corrosions d'insectes, etc., hom pot trobar certa condició predisposant també en la influència física solar, a la qual com ha estat dit, els pagesos atribueixen únicament la malaltia.

En efecte els raigs solars que per molt temps i violentament baten damunt la superfície de les branques el mateix que l'acció de les glaçades—que però en aquest cas ha d'eliminar-se com a causa possible—podríem determinar en l'escorça lleugeres lesions mecàniques super-

CONSERVOL

VINI-ESTERILITZADOR

De tots els productes llençats al mercat per la important casa MILLER THOMSON & Co., de Londres, cap ha assolit èxit tan gran com l'obtingut per el ja conegut CONSERVOL, qual producte, destinat a la conservació i clarificació dels vins, ha lograt obtenir el màxim de perfecció sobre tots els productes similars llençats fins avui a la venda.

L'esmentat producte, d'una inofensivitat absoluta i garantitzada, satisfà les més severes exigències dels més escrupulosos colliters i magatzemistes, logrant una dosi de 15 grams per Hectòlitre (100 litres); evita tota classe d'alteració en un vi, encara que aquest hagi sofert «coupage» o rebaixes de graus, com és en el fermentar, agrejar-se, enterbolir-se, florir-se.

L'esmentat producte és indispensable als senyors exportadors i colliters de vins, per a evitar-se trastorns en el viatge, i d'imprescindible necessitat als que venen sos vins en petits garrafons per a famílies, i a tot comerciant, en general, pulcre en ses operacions.

Preu 15 pessetes quilo en pots origen, de llauana
Caixa de 25 pots (28 quilos), 300 pessetes
Cada pot acompanya les instruccions per a son emplen

“ NEUTRACIDOL ”

El «NEUTRACIDOL», com el seu nom indica, està destinat a corregir tot excés d'acidesa en els vins, donant excel·lents resultats en els casos d'Acidesa (agres), Picadures, Girats, Escaldats, Verds, Amagranats, etc., etc., obtenint sorollosos i garantitzats èxits, excepte en els casos en què un vi està en el màxim d'alguna d'aquestes malalties exposades, en el qual cas, si no s'obté curació completa per a donar sortida al vi com bo, almenys permet la barreja amb vins normals, essent a l'ensens cobert de sobres, pel benefici que aquesta barreja reporta, l'escàs valor empleat en el producte.

Es ven en pots originals de llauana de 1 quilo i està admès per les lleis, usant-lo a la dosi de 200 a 400 grs. per hectòl., segons instruccions que el mateix acompanya.

Preu: 7 pessetes quilo. Caixa origen de 25 pots (25 quilos), pessetes 150

En venda: Josep Esquerra Laspalas, Portal Nou, 16 - Barcelona. — Banús i Soler, Jaume I, 18 - Barcelona. — Vicens Ferrer i Compañia, Plaça Catalunya - Barcelona. — Joan Cunillera, Freneria, 1 - Barcelona. — Ramon Roqueta - Manresa (Barcelona). — Antoni Balcells, Picas, 4 - Tàrraga (Lleyda). — Pere Abadía, Plaça Constitució - Tortosa (Tarragona). — Grabiél Hernández, Salvà, 10 - València. — Fills de J. Iglesias - Rioseco (Valladolid).

Productes enològics

Tanins — Tartàrics — Cítrics — Metabisulfit de potassa — Antiferments — Clarificants àcids — Gelatines — Albúmines — Colorants inofensius — Decolorants — Antiàcids — Extracte séc — Aromes: Bordeus, Medoc, Macon, Rioja, Sauterne — Extracte de moscatell i ranci — Aparells filtres perfectes nacionals i estrangers — Mànegues per a baixos de vins — Manegots per a aparells filtres — Filtrolina — Paper filtre — Herbes Torino per a la fabricació de vermut — Essències per a la fabricació de licors, etc., etc.

JOSEP ESQUERRA LASPALAS
Portal Nou, 16 - Barcelona - Telèfon 479 - S. P.

En dirigir-vos a les cases anunciadores, citen AGRICULTURA

Agricultors, ramaders, industrials i graners

Fer sols una cosa, però fer-la bé.
Únicament construïm **Molins** i **Trituradors**, però podem assegurar que construïm els millors aparells d'aquesta classe.

Per **saber** el que **produïm**, sabem el que **venem**.

Els molins i trituradors **Torras** són el resultat d'una llarga sèrie d'anys dedicats exclusivament a **crear models** que satisfacin totes les necessitats i exigències. Una perseverància i fermesa a tota prova han sigut posats a contribució per a lograr-ho, i avui, que hem aconseguit nostres propòsits, podem oferir en cada Molí-Triturador el fruit de nostra perllongada experiència i la certesa d'obtenir més i **millor treball** que amb qualsevol altre aparell.

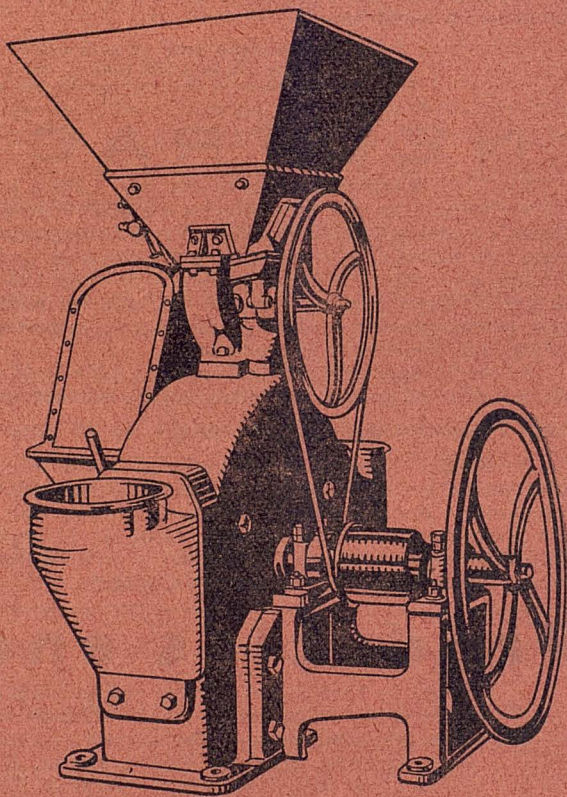
Darrerament he llençat al mercat l'últim dels meus models, anomenat «**Campeón Universal**». El nom amb què ha sigut batejat pot sostenir-lo amb orgull, car pot moldre una tona de blat de moro per hora, poguent treballar a totes direccions, arribant amb aquest resultat, a superar totes les marques conegudes fins a la data, tenint doble duració, per la raó senzilla de que al sofrir desgast en una de les direccions, pot fer-se funcionar per l'altra.

El «**Campeón Universal**» pot moldre amb una sola passada tota classe de gra, llavors i segons. L'únic que no escalfa la molla i, per no escalfar-la no sofreix merma de capacitat el que es mola. Treballa automàticament i no és necessari ésser mecànic ni pèrit per al seu muntatge ni funcionament. Despesa de força mínima i deixa beneficis àdhuc de 125 pesetes per dia.

A més dels molins-trituradors per a grans, llegums, cereals, llavors i segons, els construeixo per a tota classe de moltures, Sucre, Canyella, Pebre, Calç, Guix, Carbó, Pebre vermell, Terres, Productes químics, Colorants, Midons, Productes farmacèutics i minerals.



Per a petits i grans rendiments, demanen detalls o visiteu els meus tallers i despatx dels carrers



Riereta, 15 i Aurora, 11 - BARCELONA - Tel. 1201 A.

MARC TORRAS

PATENT NÚM. 84698

En dirigir-vos a les cases anunciadores, citeu AGRICULTURA

ficials, és a dir, petitíssimes esquerdes, les quals posant al descobert els teixits vius en produeixen la mort. La humitat després i els gèrmens entrarien en acció en un temps posterior produïnt els altres fenòmens característiques del sol-cuit.

ALEXANDRE TROTTER

La vaca lletera

I

EN l'explotació de la vaca lletera molts vaquers s'han fixat només en la producció de llet i no s'han cuidat per a res de la màquina que havia de fabricar la llet.

Cal, doncs, que primer ens ocupem de la vaca, i després de la manera de produir la llet.

Una vaca no és pas indiferent que pertanyi a aquesta o aquella raça, o que sigui una barreja de races, és a dir, mestissa. Una raça, vol dir un col·lecció d'individus que semblen fabricats amb el mateix motllo i que es reproduïxen tal com són.

Una població de vaques mestisses significa que no hi ha igualtat en res, ni en la forma o estampa dels animals, ni en la quantitat i qualitat de la llet, ni en la transmissió de caràcters a la descendència.

A Catalunya no havent-hi races lleteres, per a produir grans quantitats de llet, ha sigut precis importar vaques estrangeres. Ens caldrà saber d'aquestes races de vaques, quina és la més convenient al nostre país.

Si es té en compte que les vaques d'una raça, quan se les obliga a viure en un país foraster, es comporten de distinta manera, segons que el país on van a viure sigui semblant o molt diferent al propi, és a dir que la vaca traslladada en un país molt diferent del seu, perd una gran part de les seves qualitats, és natural que en volguer comprar vaques estrangeres se cerquin aquelles que pervinguin d'un país el més paregut al nostre.

Dues races de vaques es disputen a Catalunya el favor dels vaquers i ramaders: la raça holandesa i la raça suïssa (schwyz). Guaitem, en primer lloc, com és Holanda i com és Suïssa.

Holanda és un país pla; una muntanya a 50 metres del nivell del mar és la més alta de totes. Clima essencialment marítim, dolç quasi tot l'any. Prats d'herba grassa i bona.

A Suïssa es pot dir que no hi han planúries; valls més o menys

grans i a seguit d'una carena l'altra, totes elles amb els cimalls de neus perpètuës. El clima a l'hivern és dur. L'herba amundant i bona a les fondalades, és curta a les pastures muntanyoses.

La raça holandesa, pel seu propi impuls, no ha sortit dels països del mar del Nort, en els quals el clima és ben diferent del de la riba mediterrània.

La raça suïssa, per ella mateixa, ha seguit la cordillera alpina fins al mar i ha arribat a ocupar porcions de les dues vessants del Pirineu. A Itàlia, la raça vittellina, a França, la raça tarantesa i gascona, i al nostre país, la raça catalana, no són més que modalitats de la raça suïssa, totes les quals a una època reculada devien ésser exactament iguals.

Així, veiem que Holanda, per la manera d'ésser del país, no s'assembla a Catalunya; que la raça holandesa pel seu gust no s'ha pas mogut d'aquelles terres. En canvi Suïssa té, en molts aspectes, força semblança amb Catalunya, i la raça suïssa per les seves pròpies passes anà a viure a les comarques de Cerdanya, Bergadà, Valls de Ribes i Camprodon, Garrotxa i en part en algunes altres.

Si actualment les vaques pròpies de les comarques que acabem de dir, no són lleteres, això és degut a què a Suïssa inclinaren les vaques cap a la producció de llet, i els ramaders catalans no procuraren altra cosa de la vaca que una cria cada any, o que llaurés els camps.

La vaca holandesa és més fina, té una ossamenta menys gruixuda que la suïssa, però aquesta no és tan llamenca com l'holandesa. La vaca suïssa pastura bé en els prats d'herba curta; l'holandesa, per regla general, no ho intenta.

La producció de llet en ambdues races és diferent. L'holandesa, en el seu país, dóna més llet que la schwyz a Suïssa. La vaca holandesa, després de vedellar, produeix llet en gran quantitat; la suïssa, vedellada, no en dóna tanta, però la reté més temps.

Tingui's present que en la costa catalana, fora d'algun clap, a penes hi ha ramaderia. El bestiar quasi tot viu en les comarques de l'interior, i la major parte en altituds de 500 a 1,400 metres, és a dir, en un país montanyenc.

Amb el què s'ha dit es comprendrà que la raça millor per Catalunya és la suïssa. Aquesta raça no és estranya a la nostra terra; ve d'un país semblant al nostre; poblacions bovines lleteres del mateix tronc viuen, produint força llet, com la raça tarantesa, a la costa mediterrània. La vaca suïssa, gens llamenca a l'estable, pastura bé, no importa on. Per la seva constitució més forta, promet una major durada mantinguda en estabulació permanent. Per últim, el donar la llet més poc a poc i amb més temps, no s'ha d'atorir tan sovint i estalvia, naturalment, alguns parts.

La fàcil adaptació de la vaca suïssa a Catalunya, permet a la seva descendència de servir les qualitats que li són pròpies, de manera que a la tercera i a la quarta generació les vaques suïsses es porten tan bé

com si haguessin sigut importades de nou. Amb les vaques holandeses no sembla que us pugui dir el mateix.

La vaca. — Quedem, doncs, que la raça suïssa és la més convenient a Catalunya. Però en una mateixa raça hi han vaques bones, mitjanes i dolentes. Cal saber triar.

Els signes d'una bona vaca lletera, que no fallen mai, els donen el braguer i les venes que en surten. La mamella, quan més gran sigui, millor. Una mamella pot engrandir-se ocupant molta extensió endavant o enrera, o per la seva amplada o llargada. Tota mamella bona sol presentar els mugrons ben separats uns d'altres i en lloc de quatre, a vegades n'hi han un o dos de suplementaris, pels quals no hi raja llet. La mamella buida, serà flonja.

Les venes que ixen de la mamella, si són ben gruixudes, indicaran que la mamella és molt activa. Algunes vegades les venes es forquen, i tota la vaca en la que les venes de la mamella es doblin, serà bona senyal.

Apart dels senyals de la mamella i de les seves venes, n'hi han d'altres d'ordre inferior, però que tenen també la seva importància.

En primer lloc, la conformació o estampa de l'animal. La vaca, per a durar, ha de tenir tres coses ben desenrotllades: el pit, les anques i les cames. El pit, que és la casa on s'allotja la freixura o pulmons, asenyala la grandària de les entranyes que hi viuen. Una vaca amb pulmons petits, o farà poca llet, o aviat serà tísica. Així, doncs, el pit, que vol dir no solament la part del davant de la vaca, sinó també tot el costellam, quant més gran sigui millor.

L'amplada de les anques serà el senyal de que la vaca podrà vedellar bé i al mateix temps que hi hauran menys probabilitat de que "s'ensorri".

Les cames, puntals de la vaca, si no són fortes, les tares no trigaran gaire a aparèixer; i tota vaca que pateix per a tenir-se dreta, difícilment auantarà ganre temps la llet, i es podrà explotar molts pocs anys.

La vaca bona lletera, per regla general, sol tenir una pell fina, greixosa i flexible.

La seva mirada i tot el seu aire serà veritablement d'un femella, és a dir, tota ella és calma, bona minyona, un xic poruga.

De vegades és un bon senyal una espècie de clots que es troben al llarg de l'espina, com així mateix el remolí que hi ha darrera de la creu, el qual com més endarrera sigui, millor.

Darrera de les anques i de les cuixes els pèls no són decantats avall, que en una extensió variable, el pelatge va a repèl. Aquest pelatge a repèl porta el nom "d'escut".

Els escuts s'han pres també com un bon senyal per la producció de llet, segons llur figura. Per regla general, un escut ample és un bon senyal; un escut estret, allargat, mal senyal.

La febre aftosa, altrament anomenada glossopeda i mal de peus

IV

Hemoteràpia. — Amb el nom d'hemoteràpia, en el cas de la febre aftosa, es vol indicar, com ha estat dit en l'article precedent, la pràctica d'injectar dins de la vena d'un animal la sang d'un altre que acaba de passar la malaltia.

Heu's aquí les prescripcions que el Laboratori d'Alfort fa a propòsit d'aquest mètode de lluita contra la malura:

1. **Quantitat de sang a injectar i tècnica a seguir:** La quantitat de sang que s'injectarà a un animal com preservatiu contra el mal no serà inferior a 1 gram de sang per quilo de pes viu. Les quantitats superiors a aquesta dosi seran d'efectes molt millors. Les quantitats que no arribin a la primerament dita no serveixen de res.

La injecció es té de fer amb una xeringa de Doyen de 200 centímetres cúbics o amb un injector de vidre proveït d'una pera de goma. Amb una llanceta es fa un tall a la part posterior de l'espatlla i pel tall fet així es clava i es deixa posat sota de la pell, una cànula o trocar de poc calibre, el qual, pel mitjà d'un tubet de goma s'enxufa a la xeringa o a l'injector. Fet això, s'injecta suaument el líquid.

2. **Indicacions del mètode.** Aquesta pràctica pot utilitzar-se per a la protecció sistemàtica de tots els animals d'una explotació. Ni hi ha cap contraindicació que privi el seu ús. La única dificultat rau en el fet de recollir la quantitat de sang necessària.

Sempre que es topi amb l'inconvenient de no disposar de quantitat de sang suficient per a totes les demandes, es limitarà el mètode a la protecció sistemàtica dels animals joves que són els que moren amb més gran nombre en els llocs infectats. En aquests casos la dosi a inocular oscil·larà entre 100 i 200 centímetres cúbics en les vedelles i entre 50 i 100 c. c. en les ovelles i porcs.

3. **Resultats.**—Ultra la protecció dels individus joves contra les formes mortals de la malaltia—que és el resultat normal de l'hemoteràpia utilitzada com cal—s'aconsegueix reduir extraordinàriament les xifres de mortalitat dels adults (un 3 per 1.000 en comptes del 20-60 per 100). En moltes casos—si la quantitat de sang utilitzada és suficient—pot, àdhuc, arribar-se a obtenir la prevenció completa de la malaltia. Si la injecció de la sang es fa, però, quan l'animal injectat es troba ja en períodes d'incubació, la malaltia no es detura pas; el seu curs, però, porta, en general, en aquests casos, una marxa menys greu. La immunitat o resistència conferida per la injecció de sang d'animal guarrit recentment de glossopeda no dura més enllà de quinze dies. La in-

jecció de sang pot ésser repetida sense cap perill tantes vegades com es vulgui.

Hemovacunació.—L'hemovacunació antiaftosa és una pràctica que —segons ha pogut provar el Laboratori d'Investigacions d'Alfort— confereix als animals que la reben una immunitat d'alguns mesos. Aquest mètode consisteix en xeringar sota la pell dels animals sans una dosi de 2 a 5 c. c. de sang virulenta després d'haver-los-hi xeringat abans sang d'animal recent guarit en la forma i proporcions indicades en parlar de l'hemoteràpia.

La sang virulenta cal que s'obtingui d'animals de la mateixa comarca empestada i en plena malaltia (amb febre que no sigui inferior a 40 graus), però abans d'esclatar l'erupció aftosa. Per a impedir la coagulació s'afegirà a la sang un 5 per 1.000 de citrat de sosa. L'activitat d'aquesta sang no es conserva més enllà de 48 hores, si no es disposa d'una nevera per a guardar-la.

La inoculació subcutànea de sang virulenta pot practicar-se en qual-sevol regió del cos. Unicament caldria evitar el fer-la damunt mateix del lloc on hagi estat feta la injecció prèvia de sang d'animal guarit. En un sol dia poden fer-se abdues injeccions, però és preferible fer la segona cinc dies després de la primera.

La immunitat conferida per aquesta doble injecció és moltes vegades sòlida i duradora, si l'animal tractat no era ja infectat i si la barreja de sangs d'animals recent guarits és molt activa.

En el pitjor dels casos els resultats obtinguts per l'hemovacunació antiaftosa és provocar una infecció benigna que confereix una immunitat més o menys durable contra el virus comarcal.

* * *

Els consells del Laboratori d'Investigacions d'Alfort que acabem de transcriure provocaren, en ésser divulgats per primera vegada el mes d'octubre de 1923, una veritable revolució en el món agro-pecuari francès. Una forta epidèmia de febre aftosa maligna flagel·lava aleshores el departament del Soma; en pocs dies havien mort de glossopeda en dos termes municipals uns 600 caps bovins; el ministre d'Agricultura, profundament interessat, havia delegat sobre el terreny una comissió sanitària presidida pel professor Panisset, i aquesta havia diagnosticat la febre aftosa de forma més greu; el Laboratori d'Alfort indicà tot seguit la conveniència de procedir a les pràctiques d'hemovacunació que havien exposat més amunt i el resultat fou bentost reduir a un 2 per 1.000 la mortalitat que en alguns ramats havia arribat a un 60 per 100.

L'èxit d'aquesta campanya motivà que el ministre d'Agricultura, M. Henry Chéron, inspirat pels professors Roux i Leclainche, patrocinés la creació d'uns cursets d'especialització antiaftosa sota la direcció del professor Vallée al Laboratori d'Alfort, als quals eren pregats d'assistir els veterinaris rurals.

En el vinent article ens seguirem ocupant d'altres mesures de lluita contra la glossopeda utilitzades fora de casa.

L. CERVERA

Estudi sobre l'ús de les sals potàssiques com adob

III

Comparació entre les sals riques (concentrades) i les de baixa graduació

A. RELACIÓ QUE HAN DE TENIR ENTRE ELLS ELS PREUS DE LES DIFERENTS SALS POTÀSSIQUES

Pendrem com a base per la comparació el clorur amb el 50 per cent d'òxid de potassa i els preus per 10 tones al punt inicial de sortida al mercat.

Per incorporar al terreny la mateixa quantitat de potassa anhidra (que és l'element útil) s'han d'emprar les següents quantitats de les diverses sals:

Amb clorur al 50 ‰	1	sac de 100 Kg.
Amb sal potàssica al 12,5 ‰	4	id.
Id. id. 15 ‰	3,33	id.
Id. id. 20 ‰	2,50	id.
Id. id. 30 ‰	1,66	id.
Id. id. 40 ‰	1,25	id.

) Sense fer intervenir els preus de transport i d'acarreig, que carreguen els preus de les sals potàssiques més pobres, car amb elles hom transporta major quantitat de matèria inerte, els preus de les diverses sals, per sacs de 100 quilos, donant a 100 Kg. de clorur de potassa al 50 per cent el valor de 1, haurien d'ésser:

Els 100 Kg. de sulfat potàssic al 50 ‰	1
Id. de sal potàssica al 12,5 ‰	0,25
Id. id. al 15 ‰	0,30
Id. id. al 20 ‰	0,40
Id. id. al 30 ‰	0,60
Id. id. al 40 ‰	0,80

Prenent com exemple Espanya, on el clorur de potassa val 25,20 pessetes, hauriem de pagar, segons el càlcul anterior:

Per 100 kg. de sulfat de potass al 50 %.	25,20 pts.
Id. id. id. al 12,5 %.	6,30 »
Id. id. id. al 15 »	7,58 »
Id. id. id. al 20 »	10,08 »
Id. id. id. al 30 »	15,18 »
Id. id. id. al 40 »	20,16 »

Fent intervenir el preu del transport i dels acarreigs, trobem que per a que la unitat de potassa surti al mateix preu en el punt de destí, on els adobs seran emprats, els preus no poden quedar en aquestes proporcions. Es fàcil de comprovar, mitjançant el càlcul, que si per 100 Kg. de clorur potàssic al 50 per cent en el punt inicial de sortida al mercat, hom paga un preu que direm X, per les altres sals potàssiques cal que pagui:

Per 100 Kg. de sal potàssica al 12,5 %, la quarta part de X disminuït del cost del transport de 75 kg. des d'el punt inicial al punt de destí.

Per 100 Kg. de sal al 15 % les 3/10 parts menys el transport de 70 Kg.					
Id. id. al 20 » les 4/10	id.	id.	id.	60	»
Id. id. al 30 » les 6/10	id.	id.	id.	30,75	»
Id. id. al 40 » les 8/10	id.	id.	id.	20	»

Pel sulfat de potassa al 50 per cent es pagaria també X.

Donarem un exemple per explicar millor aquestes consideracions que acabem de fer.

Emprant 100 Kg. de clorur potàssic al 50 per cent d'òxid de potassa, per aplicar la mateixa quantitat d'òxid de potassa útil en forma de sal al 12,5 per cent, cal comprar 400 Kg. d'aquesta sal. Donem el valor X al clorur i el valor X' a la sal en el punt inicial de sortida al mercat.

Si el clorur costa X en el punt inicial de sortida al mercat, en el punt de destí costa X (preu de la potassa) més el preu del transport i acarreig de 100 Kg. fins al punt de destí.

Donant el mateix preu a l'adob equivalent (sal potàssica al 12,5 per cent) en el punt de destí, tenim:

Valor de 400 Kg. de sal al 12,5 per cent en el punt de destí, és igual al valor X, més el valor del transport i acarreig de 100 Kg.

Valor de 400 Kg. de sal al 12,5 per cent en el punt de destí, és igual al valor X', més el valor del transport de 400 Kg.

Així doncs: El valor X' més el valor del transport de 400 Kg., és igual al valor X, més el valor del transport de 100 Kg.

D'aquesta igualtat resulta:

Valor X', és igual a valor X, més valor transport de 100 Kg., menys el valor del transport de 400 Kg.

I per tant: Valor X' és igual a valor X, menys el valor del transport de 300 Kg.

El valor dels 400 Kg. de sal al 12,5 per cent en el punt inicial de sortida al mercat, serà igual al valor X, menys el valor del transport dels 300 Kg.

Per consegüent, el valor de 100 Kg. de sal al 12,5 per cent en el punt inicial serà igual a la quarta part del valor X, menys el valor del transport de 300 Kg., és a dir, a:

$$\frac{\text{valor X} - \text{valor del transport dels 300 Kg.}}{4}$$

I dividint, resulta igual a:

$$\frac{\text{valor X}}{4} - \text{valor del transport de 75 Kg.}$$

Comproven ara aquesta fórmula.

El preu del clorur de potassa al 50 per cent és de 262 pessetes la tona al port o sia de 26,80 pts. per 100 Kg. (valor X) i la tarifa del transport i acarreg és de 6 cèntims per quilòmetre i tona. Suposem un punt distant 100 quilòmetres del port.

La tona valdrà en el punt de destí, 268 pessetes, compreses les 6 pessetes de transport i acarreg.

En el mateix punt 4 tones de sal potàssica al 12,5 per cent, equivalents en òxid de potassa, han de costar el mateix preu de 268 pessetes. Com que el transport costa 24 pessetes, vol dir que les 4 tones costen al port 244 pessetes. Es a dir, per tona 61 pessetes i 6,10 pessetes pes 100 Kg. (valor X').

Comparat amb el clorur potàssic amb el 50 per cent d'òxid de potassa, verifiquem ara la fórmula que hem trobat més amunt:

$$X' = \frac{X}{4} - \text{transport de 75 Kg. per 100 quilòmetres}$$

Substituint els valors que acabem de donar, tenim:

$$\begin{aligned} 6,10 &= \frac{26,20}{4} - \frac{0,60 \times 100 \times 75}{1000} \text{ o sigui:} \\ 6,10 &= 6,55 - 0,45 \\ 6,10 &= 6,10 \end{aligned}$$

B. PREU DELS ADOBS POTÀSSICS EN ALGUNS PAÏSOS

Comencem per Espanya. En els ports per quantitats de 10 tones.

SALS POTÀSSIQUES	Preu en pessetes	Preus proporcional	Preus de la unitat potàssica	
			Valor exacte	Valor proporcional
Clorur al 50 % (importat)	25,20	1'	0,504	1
Sulfat al 50 % (importat)	32,00	1,269	0,640	1,280
Sal alemanya al 12,5 % Importada. Kainita	8,40	0,329	0,675	1,350
Sal catalana al 12,5 %	7,50	0,257	0,520	1,040
Sal al 12-14 % Importada, francesa	8,40	0,329	0,560	1,120
Sal al 20-22 % Importada, francesa	10,90	0,435	0,520	1,040
Sal al 30 % catalana	14,00	0,555	0,466	0,932

Vejam ara a l'estranger. En la comparació ens limitarem als preus per unitat potàssica prenent com a base el preu del clorur de potassa al 50 per 100 d'òxid de potassa, és a dir, fent aquest valor igual a 1. Aquestes xifres poden comparar-se en un mateix país i no entre països diferents perquè els preus pel clorur al 50 per cent varien.

Per què no us dediqueu a la cria del cuc de seda? És una indústria fàcil i senzilla en la qual es poden ocupar dones, vells i criatures en una època de l'any en que les feines del camp són més aviat escasses. Un parell de mesos de feina, feta a casa, us poden proporcionar un ingrés considerable. Deu moreres en plena producció us permeten de criar un unça de llavor de la qual obtindreu una cinquantena de quilos de capoll.

SALS POTASSIQUES	Alemanya	Anglaterra	EE UU. de Nord	França	Bèlgica	Itàlia
Clorur al 50 %	1	1	1	1	1	1
Sulfat al 50 %	1,156	1,592	1,246	1,650	1,414	1,341
Sal al 12,5 %	0,302	0,300	0,897	—	—	1,516
Sal al 15 %	—	—	0,748	0,495	0,834	—
Sal al 20 %	0,416	0,369	0,718	0,695	0,813	1,160
Sal al 30 %	0,537	0,537	0,786	—	—	0,953
Sal al 40 %	0,583	—	—	—	—	0,898

A manera de conclusió de tot el que hem dit en aquest article, podem fer les constatacions següents:

1) A Alemanya i a França, països productors de sals potàssiques, la unitat potàssica en les sals de baixa graduació, surt a un preu baix; Anglaterra gaudeix del mateix avantatge. Aquest preu en els altres països ve molt recarregat, sobre tot a Itàlia i a Espanya més que en altres països importadors.

2) La unitat potàssica en el sulfat de potassa al 50 per cent és sempre la més cara a excepció d'Itàlia i d'Espanya, on es paga més la unitat potàssica sota la forma de kainita.

3) A Alemanya, França i Anglaterra, els preus de la unitat potàssica són tant més baixos com més pobres són les sals; fet lògic tingut present que el transport recarrega més el preu de les sales que contenen més matèries inertes.

A Itàlia i a Espanya no passa el mateix; existeix una desproporció massa gran. Als EE. UU. i fins a Bèlgica, la desproporció és menys marcada.

4) Examinant especialment la situació a Espanya, hom pot dir:

a) Dels productes importats el més econòmic per aplicar una mateixa quantitat de potassa és el clorur de potassa al 50 per 100.

b) De tots els adobs usats el que resulta més econòmic és la sal nacional al 30 per cent.

c) Entre els sals de baixa graduació utilitzades, únicament les del país es venen a un preu que està en relació amb llur riquesa comparant-lo amb el preu del clorur potàssic al 50 per 100.

d) El preu de cost de les altres sals de baixa graduació, considerant llur valor agrícola, va augmentant en la forma següent:

Sal potàssica catalana	al 12,5 ₀ / ₀
» »	importada francesa al 20-22 ‰
» »	» » al 14-16 ‰
» »	alemanya, kainita al 12,5 ‰

e) Les sals catalanes mereixen ésser preferides pels agricultors de tot Espanya per llur preu aventatjós i normalment establert.

f) Quan hom vulgui emprar sals de baixa graduació sigui per fer barreges d'adobs, sigui per fer més fàcil llur repartiment, considerant el punt de vista econòmic i els preus actuals del mercat, convé que apliqui sals catalanes, primer les de 30 per cent i després les de 12,5 per cent. Si aquestes manquen convé aplicar sals importades del 20-22 per cent (Alsàcia) i en últim cas s'utilitzarà la sal al 12,5 per cent (kainita alemanya).

C. D.

Notes avícoles

L'avicultura està prenent cada dia major extensió al nostre país; això farà que hi dediquem de tant en tant algun article parlant de les qüestions a ella inherents, amb el propòsit d'orientar els principiants i de corregir els defectes freqüents en els quals cauen els avicultors empírics, que són, fins ara, els que predominen. Es sabut, en efecte, que la cria d'aviram és, ara com ara, feta quasi exclusivament amb els sistemes tradicionals i que de les pràctiques modernes els nostres pagesos avicultors no en tenen, ben sovint, ni la més petita noció.

Les causes d'aquest endarreriment són moltes. En primer lloc hi ha el fet que la indústria ha estat sempre completament secundària en les explotacions rurals i abandonada a la direcció de les mestresses, les quals no estan per novetats. En segon lloc, hi ha el frau del qual han estat víctimes alguns agricultors de bona fe, ja sigui en la compra d'aliments, ja sigui en l'adquisició d'ous o de pollets. Ara, però, sembla que les coses s'han modificat d'una manera satisfactòria.

Un dels primers problemes que es presenten a l'avicultor novell és el que es refereix a la raça de gallines que cal criar.

Es evident que no totes les races tenen les mateixes aptituds; les unes són més bones productores de carn, les altres donen més ous, les altres donen una quantitat relativament elevada d'ous i de carn al mateix temps. Segons el propòsit que es tingui cal adoptar una raça de preferència a les altres, escullint races perfectament especialitzades, que són les de major rendiment.

Hom pot pensar que una gallina és sempre una gallina i que l'especialització i l'elecció no ha d'ésser feta amb tant de miraments. En efecte, una gallina és sempre una gallina, però a serveis diferents calen aptituts diferents.

Cal per tant saber escollir les races o la raça que hom ha de criar. Així, si no res més, hom té l'aventatge de saber on va i el que pot pretendre.

La primera cosa, doncs, és procurar-se races conegudes i d'aptituts concordants amb l'orientació de l'explotació.

En segon lloc cal adquirir races pures, és a dir, res de creuaments més o menys recomanats per un productor de gallines. En això, com en tantes altres coses, val més de despendre un xic més de diners, però tenir la seguretat que hom adquireix una raça pura, coneguda no pertorbada en les seves propietats per creuaments, volguts o involuntaris. El producte de creuaments espontanis, com els que tenen lloc als galliners on hi han diferents tipus de gallines, són en general inservibles per les explotacions avícoles que es vulguin portar racionalment, car són bastards d'aptituts desconegudes resultants d'una barreja de les característiques dels pares.

Les races de gallines han estat trobades a l'estat naïu, és a dir, s'han produït espontàniament a una regió gràcies a una sèrie de condicions fortuïtes i afavorides per l'ambient i després han estat perfeccionades mitjançant la selecció rigurosa fins a obtenir un exaltament de les propietats originàries i fixar un tipus que reuneixi en grau màxim les aptituts útils. Així, per exemple, s'han obtingut entre altres la raça Bresse i la Leghorn. La Leghorn és la raça corrent de la regió de Liorna a Itàlia, que ha estat seleccionada a Anglaterra i als Estats Units.

Altres races han estat creades mitjançant creuaments apropiats per fixar o augmentar les propietats de certes races ja conegudes i reunir-les damunt un mateix individu. Tal és el cas de la Rhode Island, de l'Orpington i d'altres races pesades. En un i altre cas, les propietats originàries han estat augmentades amb constants esforços fets pels seleccionadors.

A Catalunya aquesta tasca de seleccionament de les nostres races va ésser intemptada pel senyor Rossell a l'Escola d'Agricultura de la Mancomunitat. Ell, amb molt bon encert, es proposava de fixar els tipus catalans mereixedors d'ésser propagats, eliminant tots els individus que no presentessin íntegres els caràcters de la raça. Això, que per les raons de tots conegudes, ha estat interromput, hauria servit per posar en comerç les nostres races, algunes de les quals són dignes d'ésser propagades, en perfecte estat de puresa.

El fet de la puresa és doncs de gran importància. Si hom vol produir ous en una regió més aviat secanera, sap que la raça Leghorn és la que li donarà els millors resultats i cal, per que aquests resultats siguin segurs, que efectivament adquireixi la Leghorn pura sense creua-

ments de cap mena. Si en canvi la regió és més aviat frescal, per la producció d'ous li anirà millor la Bresse, però també caldrà que sigui la Bresse pura.

Amb l'adquisició de la raça no n'hi ha prou, però. Cal que l'avicultor curi especialment dos fets de la major importància: la conservació estricta del tipus adquirit i el seleccionament dels individus que presentin una accentuació favorable de les propietats característiques de la raça.

La conservació del tipus és essencial. L'avicultor ha d'eliminar sense recança qualsevol individu que per un caràcter qualsevol, com per exemple, l'alçada, el color, etc., se separi del tipus corrent. Aquests individus representen una variació i a llurs caràcters exteriors que els diferencien dels tipus normals, corresponen variacions en llurs aptituts. Això vol dir que una modificació en les plomes d'una raça per carn (o per ous) porta probablement una modificació que si en algun cas pot ésser un millorament, en la majoria, en canvi, representarà un pitjorament. Per aquesta raó cal eliminar tota discordança evitant immediatament que els individus perturbadors arribin a donar descendència i enterbolin la puresa de la cria.

L'ideal, en aquest cas, consisteix en obtenir gallines talment iguals que no hi hagi possibilitat de distingir-les. Sempre que en un pollet s'observi alguna variació, caldrà malfiar-se per tal com les qualitats d'una raça estan lligades a certs caràcters exteriors. Al mateix temps, però, l'avicultor ha de fer un altra feina consistent en una selecció del seu galliner a l'objecte de conservar i de reproduir únicament o preferentment els individus que presenten més marcats els caràcters i les aptituts de la raça que cria. Si per exemple cria Leghorn, que com hem dit és apreciada com a ponedora, caldrà que vagi escollint per la reproducció els individus que facin més ous; així no sols guardarà el tipus, sinó que l'anirà millorant.

AGRICOLA

A Catalunya, com a tots els països meridionals, càlids i secans, les terres acostumen a ésser pobres de matèria orgànica. La matèria orgànica és la base de la fertilitat i per això el pagès no ha de descuidar l'adobament de les seves terres amb substàncies d'origen animal o vegetal, com plantes, fems, residus industrials, etc. La sansa, la brisa, productes abundants a moltes comarques catalanes, porten al terreny matèria orgànica i elements fertilitzants en notable proporció. Cal aprofitarles.

Però l'adob orgànic per excel·lència és el fem. En cap finca ben portada ha de mancar el bestiar. L'agricultura i la ramaderia han d'anar sempre plegades, perquè són complementàries.

Molt bestiar vol dir molt fem i vol dir molta producció. Cal, doncs, que l'agricultor sigui també ramader.

COMENTARIS

Contra el paludisme

Un metge mexicà, el doctor Hopper, ha descobert un remei contra el paludisme.

El doctor Hopper usa injectables de mercuri-crom. un nou compost mercurial assajat pel doctor Opkins als Estats Units.

Nombrosos malalts que sofrien de paludisme feia molts anys i als quals la quinina no produïa cap efecte, han estat curats en 48 hores de tractament.

Seria força interessant el que s'estudiés amb urgència aquest procediment per part dels nostres Serveis Sanitaris amb l'objecte de d'alliberar els habitants de les nostres comarques palúdiques — Deltes de l'Ebre i del Llobregat, Tordera, etc., d'aquesta terrible malura que ultra els danys individuals que proporciona motiva una notable degeneració de física dels infants fills d'atacats.

Un dirigible per assenyalar els incendis de boscos

Cada any a l'estiu incendis desastrosos destrueixen immenses extensions de boscos a la regió d'Esterel a Provença. Tots els mitjans fins ara escogitats per evitar-los o per descobrir-los al començament han estat inútils o quasi.

El govern francès, però, n'ha descobert ara un en el qual té molta confiança. Un dirigible del centre aeronàutic de Cuers-Pierrefeu ha estat destinat a fer volades de vigilància al damunt de les grans florestes per assenyalar ràpidament, amb telegrafia sense fils, els incendis que es puguin manifestar.

Així serà possible de combatre'ls abans que s'hagin extés.

L'hora de la munyida i la riquesa de la llet

Ja se sap de temps que la llet munyida a la tarda porta sempre més mantega que la del matí, fet atribuït especialment a que l'interval existent entre les munyides del matí i la tarde és més curt que el que existeix entre la munyida de la tarda i la del matí del dia següent.

El doctor S. H. Collins ha realitzat minucioses experiències encaminades a determinar quantitativament la valor d'aquestes diferències de riqueses en grassa segons els intervals de les munyides obtenint els següents resultats:

Primer. Munyides a les sis del matí i a les sis de la tarda, o siguin espaiades per un igual de dotze hores. Resultat: Excedent de riquesa d'un 18 per cent a favor de la munyida matinal.

Segon. Munyides a les sis del matí i a les sis de la tarda, o sigui

amb intervals de tretze i d'onze hores respectivament. Resultats: Excedència a favor de la tarda d'un 0.33 per cent.

Tercer. Munyides a les sis del matí i a les quatre de la tarda. Intervals, catorze i deu hores respectivament. Resultats: Excedència a favor de la munyida de la tarda d'un 0.70 per cent.

Quart. Munyides a les sis del matí i a dos quarts de quatre de la tarda. Resultats: Excedent d'un 1.09 per cent a favor de la tarda.

Aquests estudis no deixen de tenir la seva importància, sobre tot en vaqueries que expedeixen diversitat de productes lactis.

La guerra de tarifes amb Bèlgica

La comissió de la unió d'exportadors de Llevant ha exposat al govern els danys enormes que al comerç espanyol està produint la guerra de tarifes amb Bèlgica, on s'exportaven, entre altres coses, més d'un milió de caixes de taronja, que valen 20 milions de pessetes, i uns 130.000 hectolitres de vi.

Demanà la Comissió que es signi de pressa un tractat comercial per poder recomençar les exportacions.

Només li cal a l'agricultura, per acabar d'anar bé, que la guerra de tarifes esdivingui un mètode normal en la política econòmica.

Veurem aleshores qui en sortirà guanyant.

Segons la Unió d'exportadors, la causa de tot això està en no tenir representació en el Consell de l'Economia Nacional; i es comprèn perfectament.

El comte de Caralt, per citar només una personalitat il·lustre en les qüestions aranzelàries, no pot preocupar-se gaire de l'agricultura. Per ell només existeix la indústria, o per dir-ho més concretament, el cànem.

Congrés del raïm de taula

El servei comercial de la companyia ferroviària d'Orleans a França, organitza, per aquest any, el primer congrés nacional del raïm de taula, en el qual seran tractades totes les qüestions relatives a l'orientació en les diferents regions del país, a la producció, als procediments de conservació i de venda d'aquest fruit. D'una manera particular seran estudiats els possibles mercats de consum.

Heu's aquí com les companyies ferroviàries franceses protegeixen la producció en lloc d'eleva els tarifes.

La fusta en llauna

Al mercat alemany ha aparegut la fusta líquida, la fusta en pasta, la fusta en recipients com una mermelada. Gràcies a un nou estat d'agregació dels elements, la indústria ha donat a la fusta veritable

que surt dels boscos, un germà destinat ben segur a tenir vastes aplicacions pràctiques.

Es tracta d'una pasta densa—la composició química de la qual és naturalment tinguda secreta—que pot ésser treballada amb les mans i amb espàtules i que pot ésser enmotllada. Posseix les qualitats físiques de la fusta de noguera, s'endureix a l'aire en poques hores i pot, com la fusta natural, ésser tallada, asserrada, pintada, clavada, etc.

Devant de la fusta veritable presenta una sèrie d'aventatges: després de l'enduriment no sofreix deformacions, no s'obra, no s'esquerda, pot ésser encolada a qualsevol suport, és impermeable i és capaç de forta resistència contra les altes temperatures i contra les inclemències del temps.

Si quan hom la conserva en els recipient, aquesta composició esdevé dura, amb un líquid especial se li fa adquirir immediatament la primitiva pastositat.

Per la reparació dels mobles, per tapar esquerdes i forats, per l'ornamentació plàstica, aquest nou producte industrial està destinat a tenir gran aplicació.

Les virtuts de l'all

Ja ho diuen les mestresses a pagès: l'all és sà.

Ara els sabis se n'adonen i l'"allium sativum" comença a ésser admès i venerat en la farmacopea. Aquell bulb d'olor violenta que com a tònic era donat fa cinc o sis mil anys als treballadors de les piràmides, que els alarbs i Hipòcrates i Galè i el mateix Aristòteles consideraven com un preciós reconstituent, serà aviat emprat també pels nostres metges.

Estudis científics seriosos han demostrat que l'all pot donar molt bons resultats en certes malalties. Primer que tot és un "hipotensor", és a dir, un medicament capaç de rebaixar la tensió arterial. Després és un poderós antisèptic de les vies respiratòries indicadíssim per les bronquitis cròniques. Millora els tuberculosos que no es trobin en període de congestió pulmonar i és eficaç en les enteritis i, en general, en totes les infeccions intestinals.

Totes aquestes meravelloses propietats són degudes als seus productes volàtils, precisament a aquells als quals l'all deu la seva olor, per no dir fortor.

En casos d'epidèmia, aconsella un metge francès, mengeu all com a cura preventiva.

I si no voleu molestar amb el vostre alè els amics i parents, aconselleu-los que ells també en mengin.

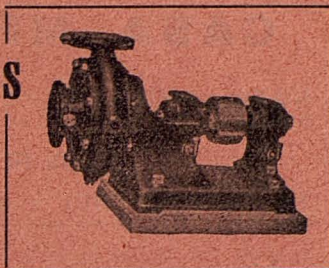
L'agricultura moderna està basada en l'emprament dels adobs. El millor pagès és aquell que consumeix més matèries fertilitzants.



MOTORS

per a olis
i benzina,
de la casa

GERR.
KÖRTING



Molins IDEAL

per a pinsos. Molen i garbellen
a la vegada, civada, blat de
moro, ordi, faves, garrofes,
palla, etc., etc.

**Sempre
existèn-
cies!**

BOMBES

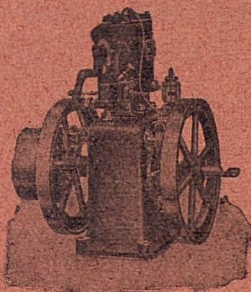
per a regar o per altre
ús, amb rendiment d'aigua
fins a 180,000 litres per
minut

HUGO KATTWINKEL

Magatzem de Maquinària i Oficines Tècniques

BARCELONA:
VILADOMAT, 158 i 160

MADRID:
NÚÑEZ DE SALBOA, 6



MOTORS

per a benzi-
na, alcohol,
petroli, etc.

SERVICE

Des de 1 fins a 20 HP.

GRUPS ELECTROGENS

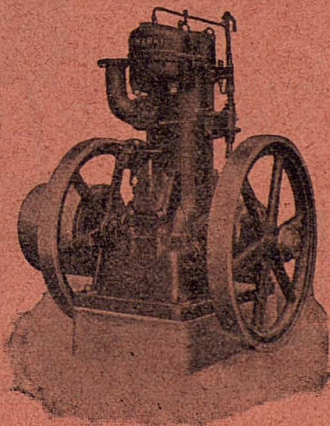
PER A LLUM
I FORÇA

Instal·lacions com-
pletes per a regors
i elevacions d'aigua.

MOTORS SEMI-DIESEL "CLIMAX"

PER A OLIS PESATS

Tipus industrials, agrícoles, elèctrics i marins.
Des de 6 HP en endavant, amb un o més cilindres.
Consum de combustible: 250 grams per HP hora



Josep Comas i C.^a
Bailèn, 19 - BARCELONA

En dirigir-vos a les cases anunciadores, citeu AGRICULTURA

CASA METZGER, S. A.

Casa central:
Passeig de Gràcia, 76

Teléfono: A 1944
Apartat 225

BARCELONA

Sucursals: MADRID - SEVILLA - VALÈNCIA - BILBAO

Instal·lacions completes de tota classe de Laboratoris Balances
"SARTORIUS" :: Microscopis "REICHERT" :: Porcel·lana
fina resistent al foc :: Vidre Jena i corrent :: Aparells per a
tota classe d'anàlisi de vins, "SALLERON", "MALLIGAND", etc.
Estoigs portàtils per a anàlisi d'olis :: Aparells "GERBER" per
a anàlisi i higiene de la llet :: Estoigs portàtils per a analitzar
RÀPIDAMENT la llet,

APROPIATS PER A VETERINARIS

Grans existències en material de

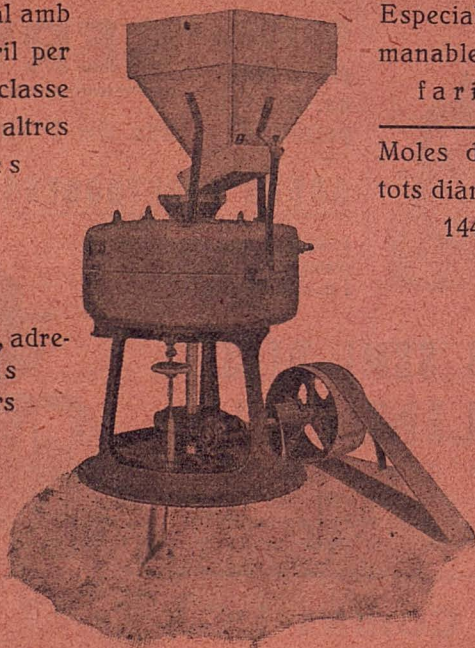
CIRURGIA I VETERINARIA

Moli horitzontal amb
moles d'Esmeril per
a triturar tota classe
de grans i altres
matèries



Per a informes, adre-
çar-se als
contractors

**Manuel
Blasi, S. A.**



Especialment reco-
manable per a fer
farinades

Moles d'Esmeril de
tots diàmetres fins a
1440 m/m



Passeig de
Sant Joan, 13

Barcelona

Teléf. 147 S. P.
Apartat de
Correus 679

En dirigir-vos a les cases anunciadores, citeu AGRICULTURA

INFORMACIONS COMERCIALS

Vins

Tant tenim com teníem, que és com dir que no tenim res de nou, sinó més bé un mal vell.

No reprenen els negocis, ni fins deixant-se estisosar un bell tros de mantell, car el comerç va esmaperdut i tant sols preocupat en la retria de tipus de vi ben grassos que permetin l'espera o que puguin esmerçar-se en mescles i maridatges amb vins de petita consistència. I fins en els magatzems no s'hi veu cap afanyós trasbalsar o arranjar cupatges.

Diríem que la única migrada activitat està en el petit comerç que detalla en les ciutats, però els cellers i tavernes no van pas desitjosos de vins de color, sinó de rosats ben lleument collarits o clars ben transparents. Negres? Res de negres! I si és cas amb capa i gran desdoblable, no massa enlairats de pretensió i amb calmoses tretes de celler, escalonades amb les sortides de la bancada de taverna, garrafa del bodeguer o ampolles del detallista que transita els vins. Res de negres que vulguin sobrepassar-se de les migrades 1'70 a 1'80 grau carga.

Els clars de paladar ciutadà no van més enllà de les 1'95 a 2'15 grau hectolitre i cal fer-hi esqueneta en l'excés de les ofertes.

Defora, proven en la venda directa els carretaires, donant-se uns toms irregulars per la ciutat o sense moure's dels pobles amb ram posat i pocs avinents.

I ja tenim la quinzena, amb sa pobre repercusió, sense que, per ara, se'ns manifestin mudances.

PERE J. LLORT



EL VITICULTOR MODERN

Sulfata amb
Caldo a base de sosa

Demanin-se fulletons explicatius i fórmules

Solvay i Companyia - Apartat 403 - Barcelona

Olis

I ja tenim des de mig mes passat decretada la lliure exportació; bé, lliure: sense pagar gravamen, però per a exportar encara necessitem la "guia visada por la Junta Central de Abastos".

Automàticament a la sortida d'aquest decret el mercat es va reanimar i els tenedors augmentaren llurs pretensions, mes els comerciants han quedat parats sense fer compres; naturalment, això ha fet que els tenedors afluïessin de nou i els olis es tornessin a posar a un preu si fa o no fa com el que abans tenien. No obstant, es continua sense fer compres.

I és que estem fora de to amb relació dels preus de l'estranger, i si no ens posem al nivell d'ells, no exportarem ni un sol quilo d'oli.

Els estrangers o bé sigui els italians, van enguany a fer llurs compres als mercats productors de Grècia i Turquia; allí compren al menys a trenta o trenta cinc pessetes més barat que aquí, això pel que es refereix als olis corrents, car els fins no tenen necessitat de anar fora de casa, si no que els compren dins d'Itàlia mateix i també més barats. En resum: a l'estranger no necessiten els nostres olis i no vindran a comprar aquí, si no és que els nostres olis baixen, o la seva moneda puja, cosa que es molt difícil.

Mes tampoc que no es facin il·lusions els comerciants que han de comprar els nostres olis barats, perquè això no pot ésser, ja que els productors, la primera matèria, o sigui l'oliva l'han pagat cara, i per tant es resistiran tant com puguin a vendre i si ho han de fer a preus barats no ho faran fins que veuran ben bé com es presenta la nova collita.

Poques operacions hem vist fer en aquesta quinzena; tothom s'ha limitat a retirar el que tenia comprat. El venedor necessitat ha anat tantejant el mercat i en vista que no podia vendre a preus cars, s'ha decidit a vendre al preu que ha pogut obtenir.

S'han fet els olis d'Aragó, a 60 duros els bons i a 58 els mitjans.

Els de Castella a 55 i 56 duros.

Els de Borges a 57 i 58 duros.

Els d'Andalusia a 53 i 54 duros.

Els corrents andalusos s'ha fet a 51 duros els tres graus i a 50 els cinc graus.

Els corrents de Tortosa de 7 i 8 graus es cotitzen a 59.

Tots esls preus són en duros la carga 115 Kg. sobre magatzem comprador.

Els olis al sulfur sofreixen també una gran crisi; els sulfuradors han

Llavor de Pirètre

escollida i pura, de Dalmàcia

Millor que la del país. Preus econòmics. Descomptes a revedors

Comandes a **ANTONI MARCA**
Roselló, 192 - BARCELONA

comprat cara la remolta i per tant és de raó que pretenguin també car, mes els saboners prefereixen comprar oli de coco perque té més rendiment, és més acceptat pel públic i admet més trampes; així és que avui veiem pel mercat un sens nombre d'ofertes de totes les varietats i preus; els andalusos són els que més afluixen, i aquestos últims dies una important societat andalusa ha venut als saboners de Lleyda uns quants vagons d'oli vert primera, al preu de 150 ptes. els 100 Kgs, sobre vagó Lleyda.

LISINI ANDREU

Cereals

El mercat dels cereals va sostenint la seva situació i s'observa un fenomen corrent en totes les situacions semblants.

Els preus són alts, però en lloc d'afluir grans ofertes al mercat, hi ha un bon pic de retreta en certes classes de blats que havien aconseguit un bon salt de puja. En canvi hi ha altres classes que hom ofereix més abundantment, degut a que han assolit preus als quals gairebé no es podia ni somniar.

Tant l'un símptoma, com l'altre són presagi que l'alça actual no solament serà durable, sinó que serà àdhuc traspassada.

I les coses es van posant d'una manera, que quan la Junta de Subsistències es decideixi d'apujar el preu del pa no serà pas cosa de cinc cèntims. N'hi ha prou per a apreciar-ho, de pegar un cop d'ull als preus que es demanen i als preus a que es ven.

El moresc, continua amb el mercat quelcom encalmat; en canvi, de procedència estan demanant preus molt elevats, la qual cosa fa suposar que aquest parèntesi de calma d'operacions, no serà de molta durada i que d'aquí a pocs dies, tornarem a pujar els preus novament, car amb tot i les poques, millor dit, regulars, operacions que s'efectuen els preus van mantenint-se encara que amb alguna dificultat a 43.50 i 43 pessetes sobre carro al moll.

Preus cofitzats darrerament:

Blats: Arèvalo, a 51 pessetes els 100 quilos; nabarresos, a 53; extremenys, a 49.

Moresc Plata, a 43 i 43.50 sobre carro i moll.

LLUIS MARSAL

Fruits secs

L'avellana continua pujant; en 15 dies ha pujat unes 25 pessetes per 100 quilos, i per les poques existències que, segons notícies, queden en el Camp de Tarragona, sembla que encara valdrà més pessetes.

Les ametlles han pujat, i també sembla que continuaran pujant; úni-

cament no ha pujat la de Mallorca, la qual, al contrari, ha sofert una petita baixa.

La setmana passada es van embarcar pel port de Tarragona amb destí a Cette, Marsella, Amberes, Liverpool, Nova York i Londres, uns 1.000 sacs d'avellana en gra i uns 300 sacs en clofolla; mil i tantes caixes de nous en gra; i mil caixes de pinyons pelats.

Els preus desl pinyons se sustenten encara que quelcom més fermes.

Actualment es cotitzen els següents preus, sobre vagó estació Barcelona: Ametlla en gra; Llargueta, propietari, a 615 pessetes; Esperança primera, a 615; ídem segona, a 587; Comú, a 575; Marcona, a 645; Planeta, a 630; Mallorca escollida, a 600; ídem propietari, a 585; totes el sac de 100 quilos.

Avellana en gra: primera, a 580; ídem segona, a 547; els 100 quilos.

Avellana en closca; negreta extra, a 160 pessetes els 58 quilos.

Garbellada, a 146; propietari, a 142.

Pinyons pelats castellans, a 370 pessetes els 100 quilos.

E. HOMS

NOTICIARI

Amb motiu del traspàs de tots els serveis administratius de l'Editorial Catalana, preguem els nostres lectors que prenguin nota del consegüent canvi d'adreça d'AGRICULTURA i dirigeixin la correspondència, tant per l'administració com per la redacció, a la llibreria «Catalònia», Plaça de Catalunya, 17.

La collita del blat enguany a l'Argentina puja a 5.210.000 tones.

L'expotració de l'oli. Una comissió de les Cambres Agrícoles, Sindicats i Consells de Foment de tot Espanya ha donat les gràcies al Govern per la supressió dels drets d'exportació de l'oli.

Nova línia. L'Energia Elèctrica de Catalunya ha estat autoritzada per a establir una línia per transport, de Palafrugell a Calella i de Llafranc a Palamós.

Epizooties. S'ha declarat oficialment l'existència de la verola bovina als termes de Bellpuig, Penella, Lladorre i Bellcaire d'Urgell i també l'existència de la glossopeda al terme municipal de Lleida.

El port de Tarragona, una de les importants vàlvules de la nostra agricultura, ha donat sortida durant la passada quinzena a uns cinc mil

bocois de vi, cent vint tones d'oli, mil sis cents sacs d'avellana en gra i quatre cents en clofolla, quatre mil caixes i cinc cents sacs d'ametlla en gra i quatre cents sacs amb clofolla, dos mil caixes de nous en gra i altres tantes de pinyons en gra.

Assemblea agrària. Aprofitant la magnífica ocasió de l'homenatge al rei tenim entès que els pagesos d'arreu d'Espanya han organitzat una Assemblea. Naturalment que tractaran assumptes de gran interès.

Els taronjaires de València. Tenim notícies que les dos mil taronjaires valencians que havien demanada audiència al rei per tal de remetre-li unes conclusions relatives a les negociacions comercials amb Bèlgica hom els ha contestat en un sentit certament favorable, per tal com hom els ha indicat que el rei estava disposat a rebre una reduïda comissió d'entre ells.

Aigües potables. L'Alcaldia de Tragó de Noguera, en representació de l'Ajuntament, ha presentat al Govern civil una instància adreçada al sots-secretari del ministeri de Foment demanant l'aprovació d'un projecte de proveïment d'aigües potables al poble d'Albarola, agregat al dit terme municipal, mitjançant la subvenció, per part de l'Estat, del 50 per 100 del pressupost de les obres.

La circulació del sucre. La Junta central de Proveïments ha acordat aixecar l'obligació de sol·licitar guies per a la circulació del sucre, la qual, per tant, resta completament lliure. Continua, però, vigent el règim d'intervenció en la producció i continuen, doncs, obligats els industrials a donar coneixement de les produccions de llurs fàbriques, amb detall de la separació en classes, vendes fetes, amb expressió dels consignataris, quantitats sortides i que quedin a la fàbrica amb destinació a la venda, quantitats de remolatxa o de canya entrada i de polpa obtinguda, etc., en la mateixa forma i temps que es venia fent ara.

L'escassetat de patates. La Secretaria de la Junta de Proveïments ha facilitat una nota en la qual explica com han obrat amb encert en el conflicte que es presentava per la mancança de patates per a l'abast de Barcelona, aconseguint per medi de sàbies i ben calculades importacions que el preu d'aquest tubèrcol no sofrís cap augment; aconseguint àdhuc de posseir una reserva de 700 tones.

El consum diari de la Ciutat pot calcular-se en unes 160 tones.

Malura dels pinars. Està preocupant seriosament als tècnics forestals la virior amb que està fent de les seves l'eruga dels pins.

Per bé que rarament arribi a causar la mort dels arbres, aquesta malura provoca una sensible reducció en la producció de fusta, causant endemés una dolorosíssima impressió el paisatge d'una pineda atacada.

CONSULTORI

J. V., Tarragona.—La goma de l'ametller pot ésser deguda a moltes causes, i és sempre difícil de combatre.

En els arbres joves, quan el mal és incipient, sol donar resultat el fer quatre o cinc incisions longitudinals superficials a l'escorça del tronc i de les branques principals.

En els arbres vells la cura és encara més problemàtica. De vegades dóna bons resultats:

- 1) Evitar l'excès d'humitat al terreny, establint un bon drenatge.
- 2) Suprimor tota adobada amb fems o amb altres substàncies nitrogenades; fertilitzar fortament amb superfosfat i potassa.
- 3) Podar treient totes les parts mortes o malaltes.
- 4) Fer vàries pulveritzacions abundants abans de la brotada, millor cap al novembre, amb suc bordelès.
- 5) Evitar les grosses ferides.
- 6) Netejar amb una eina ben tallant la ferida per on surt el flux gomós, i desinfectar la llaga amb una solució concentrada de sulfat de ferro.

Són aquests els remeis aconsellables; no sempre, però, donen resultat perquè fins ara no es coneix ben bé la malaltia.

F. V., Esplugua Calva.—Nosaltres no venem llibres ni fulletons ni podem encarregar-nos de la feina d'enviar-los. El millor que pot fer és encarregar un recader que passi a la llibreria a adquirir-los.

El llibre francès al qual es refereix no el coneixem. L'altre—"L'art de fer bon vi"—el trobarà a la llibreria Catalònia, Plaça de Catalunya, 17, Sentim molt no poder-lo complaure.

F. P. M., Les Planes.—No creiem que el clima urgellenc sigui favorable al conreu del cotó. Pensi per convencer-se que fins ara totes les proves, les experiències, les temptatives d'explotació s'han fet només en les zones càlides de la península. Pensi demés quins són els països productors de cotó i veurà que la cosa essencial és el clima.

Cal afegir també que les terres d'Urgell són prevalentment compactes, i el cotó necessita de més aviat soltes.

De llibres que en tractin n'hi han varis.

Rueda: Cultivo del algodouero. Manuales Soler.

Nonell: El algodouero.

Aquest segon el pot demanar a l'autor mateix, al Servei Agronòmic de Barcelona (carrer Alt de Sant Pere). El segon a la llibreria Catalònia, Plaça Catalunya, 17.

Nosaltres no hem tractat mai aquest tema del cotó per considerar-lo, des del punt de vista agrari, poc important per Catalunya.

M. T., Ciutat. — Només podem recomanar-li una obra, però és francesa: Baltet, "L'art de greffer". Es la millor que s'ha escrit.

J. S., Ciutat. — Els seus arbustes deuen ésser atacats pel rovell, malalties més aviat difícil de combatre, i que es desenrotlla principalment en llocs humits, i poc airejats.

Podi fort les plantes treient de preferència les parts més atacades i faci de seguida un parell de tractaments amb suc bordalès lleugerament àcid. Repeteixi-lo més tard a la primavera amb suc neutre.

J. P., Marsà. — Li hem contestat particularment. Mercès per tot i disposi.

T. A. P., Granollers. — Els seus porcells són atacats per la diarrea tot just tenen 15 dies d'edat. L'alimentació que dona a les mares no ens sembla pas la causa del mal, perquè és, segons la descripció que en fa, prou higiènica.

Es possible per tant que es tracti d'alguna infecció. Provi a desinfectar en la forma següent: Renti les parets i el paviment amb clorur de calç; desinfecti els recipients on dona l'alimentació i les mamelles de les truges, amb molta cura. Es possible que així el mal desaparegui.

J. S. S., Badalona. — Les fermentacions espontànies que es determinen en la letrina destrueixen ràpidament tots els gèrmens patògens en 8 o 10 dies al màxim.

Les infeccions degudes a l'ús de letrina com a adob han d'atribuir-se als excrements diguem-ne frescos, és a dir, que no han sofert el procés de fermentació indicat.

La desinfecció i sobre tot també la desaparició de males olors, sense reduir el valor fertilitzant, pot obtenir-la tirant a les comunes o sulfat de ferro o hipoclorit de calç.

R. S.

CALENDARI

de sembres i plantacions de Farratges més generalitzats o cultivats a Catalunya

GENER I FEBRER

FARRATGES

Es sembren des de febrer o així que el temps abonança:

Col geganta (per a fulles). — Llanties espesses. — Niàmars en tubèrculs i durant els dos mesos. — Trèbol gros o Trèfula. — Trepadella (millor en la tardor).

Per majors detalls dirigir-se a

XANCO I CALVIS

BAILÉN, 2, ETL. - BARCELONA

LLAVORS PER FARRATGES DE PURESA I GERMINACIÓ GARANTIDA

No compreu sense demanar preus a aquesta casa

J. Roig Chovar

Muntaner, 53 - Tel. 2390 A.
BARCELONA



BOMBES

TUBERIES - MOTORS

Soldadures especials a baixa temperatura

Marques: "Laffitte" - "Roig" - "Delmas" - "Ligot"

Plaques i pols per a soldar els ferros i els cers —
Plaques per a soldar les serres de cinta — Pols
per a soldar substituint el bòrax — Barreta per a
soldar, més fusible que el llautó — «Unifonte»,
pasta per a soldar el ferro colat — Pols per a
trempar a foc lliure — Soldadura completa, s'usa
sense bòrax — «Àncora», metalls antifricció —
«Fontogene», barreta de suplement per al ferro
colat — Ferro de soldar, per gas — «Superflux»,
desoxidant per a tots els metalls — «Zeca», sol-
dadura per a l'alumini — «Electra», pasta a l'es-
tany, per a metalls

FÀBRICA A TARRAGONA

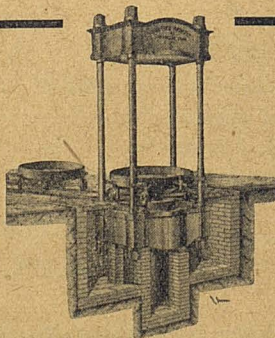
Sociedad de placas y polvos para soldar, S. A.

Domicili social: Pere IV, 77 - BARCELONA - Tel. 636 S. M.

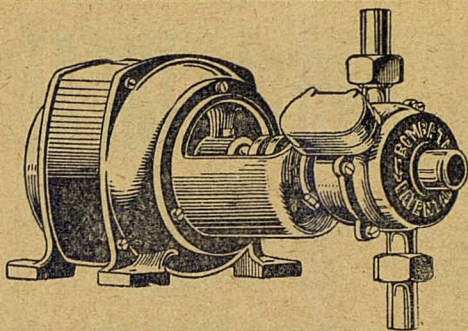
TALLERS PFEIFFER

A. CASAJUANA PFEIFFER, Enginyer Industrial
Pere IV, 109 - Casa fundada en 1855 - Barcelona

Fundició i construcció de maquinària en general -
Especialitat en maquinària per a elevació d'aigües -
Fabricació d'olis - Elaboració de vins - Bombes
d'èmbol per a totes les aplicacions - Premses i bom-
bes hidràuliques - Trens de sanejament - Arades -
Molins de vent - Cilindres de paper per a calàndries -
Tuberíes - Preses i vàlvules de totes classes, etc. etc.



En dirigir-vos a les cases anunciadores, citeu AGRICULTURA



La **BOMBA** que
reuneix les ca-
racterístiques
mésavantatjoses

É S L A
TANK

La **ÚNICA** que no té estopada
No necessita engrassament

Constructor exclusiu:

J. Maristany Casajuana

Oficines i Tallers: Prim, 85
Telèfon 265 B. - BADALONA

VICTORIO SERRA

Carrer Viladomat, 126 - Telèfon 937 H.

Drogues i Productes químics
Productes enològics, especialitat
en colors inofensius per a vi
Sofre, importació directa d'Itàlia

Representant general i depo-
sitari dels Productes insecti-
cides Anticriptogàmics de la

Societat Eléctrica i Electroquímica de "Caffaro" :: Seu a Milà (Itàlia)

SULFATADORA FACCHUS a 70^{pts.} una

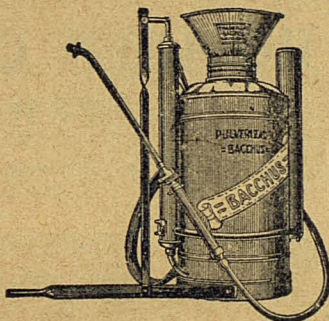
ENSOFRADORES de motxila
MÀNEGUES per a arbres, etc.

DEMANEU PREU I CATALEG

CONSTRUCTOR **C. CIVIL**

Alfonso XII, 66 - Telèfon 2217 G - BARCELONA

Descompte a Cambres i Sindicats Agrícoles



AGRO IBÉRICA, S. A.

SOFRES de totes classes
per a l'Agricultura i Indústria

Fàbrica i molins a Vilafranca del Penadès

Nou de Sant Francesc, 34, pral.
Telèfon A. 2514

Barcelona

En dirigir-vos a les Cases anunciadores, citeu AGRICULTURA



Bàscula IDEAL

per al Camp (patentada)

adaptable per arreu i
fàcilment transportable

Demaneu un folletó explicatiu

R. ROCH H.

Fàbrica de bàscales
i caixes per a cabals

Carretera Coll Blanch, 31 : Tel. 484 H : (Hospitalet) BARCELONA

BOMBES CENTRÍFUGUES

SISTEMA "HARDOLL"

Mogudes per corretja o directament, acoblades
a motor elèctric o motor de benzina

Demaneu
catàlegs
i preus a

GRUPS TRANSPORTABLES
especialment indicats per a recs

FILL D'EMILI BRUGUERA

RIERETA, 28 · BARCELONA

BOMBES D'ENCEBAT AUTOMÀTIC

Les bombes «Hardoll» no porten prem-
sa-estopes i van amb coixinets de boles

En dirigir-vos a les cases anunciadores, citeu AGRICULTURA



ALTHEIN

Pinso melassat sec per a tota mena de bestiar : Rendeix la major utilitat per a l'engreix i la producció de llet

Es un excel·lent complementari per al cas de treballs de fatiga

L'Althein està exempt de tota generació patògena i és presentat com un segó.

Composició promitjana i comparada

	Althein %	Ordi %	Civada %	Blat de moro %	Gar- rofa %
Aigua	3'56	14'—	12'40	12'70	13'—
Greixos	0'59	2'30	5'20	4'70	0'50
Cel·lulosa	9'85	4'90	11'20	2'30	9'10
Matèries amilàcees	65'39	66'10	57'80	68'60	69'97
Matèries protèiques	12'22	10'—	10'40	10'10	5'08
<small>(D'aquestes el 8'52 % és albúmina pura)</small>					
Cendres	8'39	2'70	3'—	1'60	2'35
<small>(El 0'15 % d'aquestes cendres és àcid fosfòric assimilable)</small>					
	100'00	100'00	100'00	100'00	100'00

(Anàlisi de l'Institut d'Inspecció i Comprovació de Leipzig).

L'Althein és, doncs, un producte de gran nutrició que, barrejat amb el pinso de grans, n'augmenta el rendiment.

És interessant de remarcar que l'Althein conté un 10 % menys d'aigua que les altres substàncies i això fa quesigui un 10 % més barat.

Dosis per a barrejar per meitat amb els grans

	Quilos
Cavalls grans	(pesant de 650 a 800 quilos) 2'500
» mitjans	» » 500 a 650 » 2
» petits	» » 350 a 500 » 1'500
Bous d'engreix	2'500
» de treball	2'500
Vaques de llet	2
Vedelles	0'250 a 1'200
Bens	0'075 a 0'250
Moltons d'engreix	0'075 a 0'300
Porcs	(per 100 quilos de pes) 1'

Per a donar-lo es reparteix amb els pinsos del dia, substituint una part de l'aliment ordinari per l'Althein corresponent.

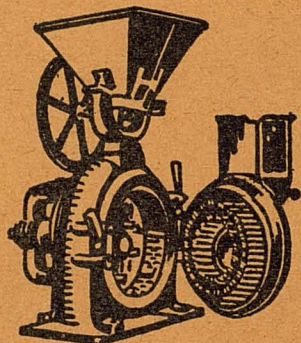
Es convenient d'humitejar-lo una mica abans de donar-lo per a que no sigui tant eixut.

L'Althein és ensacat a 80 quilos.

En dirigir-vos a les cases anunciadores, citeu AGRICULTURA

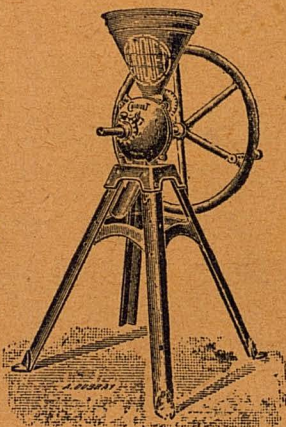
Molí Triturador belga "Royal Triumph"

L'únic que reuneix tots els avantatges i necessitats per a l'elaboració de pinsos.



Tenim muntada una secció d'assaigs, on poden veure's funcionar. Referències a satisfacció. Moltes facilitats de pagament.

ELS més perfectes del món, molen, tamissen i barregen amb una sola passada totes les matèries, ja siguin dures, mig-dures o flonges: cereals, palles, alfals, garrofes, terres, sucre, calç, guix, troncs, fulles, drogues, ossos, ordi, civada, draps, sofre, espigues de blat de moro, canyes, adobs, etc., especial per a barreges íntimes :



Grans existències de Molins a mà : Prospectes gratis

POLVORITZADOR "LE RATIONNEL"

Per aire comprimit : Alta pressió contínua : La compressió de l'aire sols es verifica una vegada al dia : El més eficaç per al tractament dels arbres : Adquirit pels Serveis Tècnics d'Agricultura de la Mancomunitat de Catalunya : Blanqueja i pinta 100 metres quadrats en 10 minuts : Adoptat per més de 200 pintors de Barcelona.

LA XERINGA AVÍCOLA

PER A TRACTAMENTS DEL
BESTIAR, AUS I JARDINS

M. HENING, Representant

Consell de Cent, 239 (entre Muntaner i Casanova) Barcelona

