

# DATOS MICOLÓGICOS

por

María Bausá Alcalde

Se citan en esta nota un conjunto heterogéneo de especies, tanto por lo que se refiere a posición sistemática, como a procedencia. Muchas de ellas fueron puestas, amablemente, a mi disposición por el Director de este Jardín, Profesor D. Arturo Caballero, colectadas en su mayoría en las excursiones de este Catedrático a Baños de Montemayor (Cáceres) y Serranía de Cuenca. Otras muchas proceden del material que, sin estudiar, dejó en este Laboratorio el P. Unamuno, incansable cultivador de esta rama de la Botánica. Y, finalmente, nosotros hemos recogido algunas en Solán de Cabras (Cuenca) y en el mismo Jardín Botánico de Madrid.

De las especies mencionadas, ocho son nuevas para la Ciencia; otras varias, no conocidas hasta ahora en nuestra flora; las restantes pueden, a nuestro juicio, tener algún interés siquiera como dato geográfico, especialmente las originarias de Baños de Montemayor, región casi desconocida en el aspecto micológico.

El Profesor Caballero ha determinado las plantas matrices dudosas. Los dibujos que ilustran este trabajo han sido hechos por la señorita Millán. El Sr. Jordán de Urríes, Jefe del Laboratorio de Micología, comprobó las determinaciones. A todos agradezco, muy cordialmente, la ayuda que me han prestado.

## UREDINALES (Brongn.) Dietel.

*Puccinia Allii* (DC.) Rud.—In *Linnaea* IV (1829), pág. 392.—Syd.,  
Mon. Ured., I, pág. 614.—Gz. Frag., Ured., I, pág. 109.

En vainas foliares de *Allium sphaerocephalum* L. El Escorial (Madrid), leg. Isern. 26-VII-1852; sobre hojas y escapos de *Allium vinea-*

le L. Logroño, leg. Zubía; sobre *Allium* sp. Montes de El Pardo (Madrid), 13-V-928, leg. Prof. Caballero.

**Puccinia Aristolochiae** (DC.) Wint., I (1884), pág. 201.—Gz. Frag., Ured., I, pág. 139.

Sobre hojas de *Aristolochia Longa* L., en su fase I., Baños de Monte mayor (Cáceres), 22-V-944, leg. Prof. Caballero.

**Puccinia Asteris** Duby., (1830) II, pág. 888.—Syd., l. c. I, pág. 15.—Gz. Frag., Ured., I, 274.

Sobre hojas y tallos de *Aster acris* L. Monte de El Pardo (Madrid), 22-VIII-935, leg. Antonio Rodríguez.

**Puccinia Cardui-pycnocephali** Syd., (1904) I, págs. 34 y 825; in Ann. Myc., (1903) I, pág. 242.—Gz. Frag., I, pág. 277.

Sobre hojas y tallos de *Carduus tenuiflorus* Curt., Uclés (Cuenca), VII-928, leg. P. Unam. De esta misma localidad ha sido citado por el P. Unam. sobre *Carduus pycnocephalus*.

**Puccinia Cirsii** Lasch.—In Rabh. Fungi. europ., 1859, n.º 89-I-228.—Syd., l. c. I, pág. 55.—Gz. Frag., I, pág. 300.

Sobre hojas de *Cirsium arvense* Scop., en su fase II, Deza (Soria), 8-V-935, leg. C. Vicioso.

**Puccinia coronata** Corda.—In Icon. Fung., 1873, I, pág. 6 —Gz. Frag., I, pág. 27.

Sobre hojas de *Phleum arenarium* L., Castelldefels (Cataluña), 14-VI-918, leg. Fr. Sennen. Matriz nueva para la flora española. Correjada del Herbario de Hongos del Jardín Botánico de Madrid, donde figuraba como *Puccinia Phlei-pratensis* Erikss. et Henn.

**Puccinia Fragosol** Bubak.—Fungi nonnulli novi hisp., Sep. de Hedw., 1915, Bd. LVII, pág. 2.—Gz. Frag., I, pág. 66.

Sobre hojas y vainas de *Koeleria phleoides* Pers., Ciudad Lineal (Madrid), 15-VII-943, leg. Antonio Rodríguez.

**Puccinia malvacearum** Mont.—In Syll. gen. sp. crypt., 1856, página 314.—Gz. Frag., I, pág. 147.

Sobre hojas y tallos de *Malva silvestris* L. Baños de Montemayor (Cáceres), 22-V-944, leg. Prof. Caballero, y Cuenca (alrededores de la población), 21-VII-944, legi.

**Puccinia Phlei-pratensis** Erikss. et Henn.—In Zeitschr. f. Pflanzen., 1894, pág. 140.—Gz. Frag., I, pág. 81.

Sobre vainas de *Phleum pratense* L., *nodosum* (L.) Gau. Cañizares (Cuenca), 16-VII-941, leg. Prof. Caballero.

Citada por el P. Unamuno sobre *Phleum pratense* L. en Puente Vardillos, localidad muy próxima a Cañizares.

‘ Difiere nuestro ejemplar algo del tipo, por sus esporas un poco más gruesas (34-48 × 18-23  $\mu$ ) y poco contraídas.

**Aecidium Berberidis** Gm. in Linn. Syst. Nat., II, pág. 1.473.—Gz. Frag., I, pág. 24.

Sobre hojas de *Berberis hispanica* Boiss. Cuenca (carretera de Madrid), 18-VII-943.

**Aecidium Thapsiae-villosae** Gz. Frag., En. y distr. geogra. de los Ured. de la Penin. Iber., 1918, págs. 232-233 y Ured., II, pág. 358.

Sobre hojas y peciolo de *Thapsia villosa* L., Béjar (Salamanca), 3-V-944, leg. Prof. Caballero.

**Uromyces Euphorbiae-nicaeensis** Unam. Alg. novel. micol. de la Flora esp., Congr. de Cienc. de Santiago de Compostela, pág. 7, fig. 3.<sup>a</sup> (1934).

Sobre hojas de *Euphorbia nicaeensis* All. Solán de Cabras (Serranía de Cuenca), 22-VII-944.

**Uromyces Rumicis** (Schum.) Wint. (1884), I, pág. 145 y Gz. Frag., l. c. II, pág. 37.—Syd., l. c. II, pág. 238.

Sobre hojas de *Rumex conglomeratus* Murr. Burjasot (Valencia), 23-V-931, leg. M. Quilis.

**USTILAGINALES** (Tul.) Sacc. et Trav.

**Ustilago Avenae** (Pers.) Jens., *Le carbon des céréales*, pág. 4 (1889).—  
Ivar Liro, *Die Ust. Finn.*, I, pág. 98.

Sobre *Avena sativa* L., Algodor (Toledo), leg. Prof. Caballero.

**Ustilago bromivora** Fisch. de Waldh., *Bull. Soc. Imp. Nat. Moscou*,  
40, I, pág. 252 (1867).—Ivar Liro, *Die Ust. Finn.*, I, pág. 91.

Sobre *Bromus madritensis* L. Baños de Montemayor (Cáceres),  
20-V-944, leg. Prof. Caballero.

Esporas claramente verrugosas.

**Contraetia Carleis** (Persoon) Magnus, *Abt. d. bot. Ver. Brand*, vol. 27,  
pág. 78 (1895).—Sacc., *Syll. XIV*, pág. 420.

En ovarios de *Carex Linkii* Schkuhr. El Escorial (Madrid), 11-V-930,  
leg. E. Guinea.

**ASCOMYCETAE** (Fr.) Sacc. et Trav.**Sphaeriacea** (Fr.) Sacc.**Guignardia Coronillae** Gz. Frag.

Sobre *Coronilla minima* L. var. *australis* G. G., Solán de Cabras  
(Cuenca), 13-VIII-942, leg. Prof. Caballero. Segunda cita en España de  
esta especie y matriz nueva. Asociada con *Pleospora herbarum* Rabh. f.  
*Coronillae* Gz. Frag.

**Sphaerella Patouillardii** Sacc., *Syll.*, Add. Vol. I-IV, pág. 407; *Syll. IX*,  
pág. 635.

Sobre hojas verdes de *Buxus sempervirens* L., Hoz de Beteta (Cuenca),  
12-IV-933, leg. Prof. Caballero.

Frecuentemente se ven peritecas incluidas unas dentro de otras.  
Es especie nueva para España, aunque sí está citada en Portugal.  
Asociada con *Dothidella Buxi* v. Höhn.

*Sphaerella Tassiana* De Not., Sfer. ital., pág. 87.—Trav., pág. 631.—Sacc., Syll. I, pág. 530.

Sobre hojas secas de *Carex distans* L., Baños de Montemayor (Cáceres), 16-V-944, leg. Prof. Caballero.

Matriz nueva, al menos para nuestra flora.

*Sphaerella verrucosa* sp. nov. (fig. 1.<sup>a</sup>).

Maculis cineraceis irregularibus; peritheciis sparsis, amphigenis, prominulis, primum epidermide tectis, dein erumpentibus, minutis (80-140  $\mu$  diam), globoso-papillatis, pertusis, contextu parenchymatico atro-brunneo ad papillam obscuriore, ex cellulis magnis, irregularibus, 4-12  $\mu$ , efformato; ascis octosporis, aparaphysatis, formae variae saepe ovato-oblongis ventricosisve, rectis vel inaequilateralibus, sessilibus aut vix pedicellatis, apice crasse tunicato, 60-84  $\times$  12-24  $\mu$ ; sporidiis irregulariter confertis, uniseptatis, ad septum leniter constrictis, loculo inferiore parum angustiore, rectis, ab initio hyalinis et clavatis, guttulatis, deinde subhyalinis et oblongis, membrana crassa minutissime verrucosa; sporidiorum cellulae saepe demum disjunctae.

Habitat in foliis vivis *Hederæ Helicis* L., prope Horto Botanico Matritense, 7-II-929, leg. P. Unamuno.

Difiere claramente, por su membrana verrugosa, de *Sphaerella pachyasca* Rost., a la que se parece en la forma de las ascas y tamaño de las esporas.

*Coleroa Geranii* (Fr.) Trav., Pyr. de la Fl. It. Crypt., pág. 695 (1906).

Sobre *Geranium molle* L. El Pardo (Madrid), 29-IV-928, leg. Profesor Caballero.

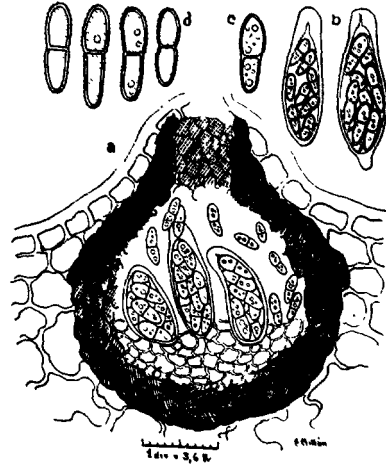


Fig. 1.<sup>a</sup>

*Sphaerella verrucosa* M. Bausá sp. nov.

- a, Sección de una periteca.
- b, Dos ascas.
- c, Espora joven.
- d, Esporas maduras.
- a y b a la misma escala.
- c y d doble.

**Leptosphaeria culmicola** (Fries.) Auersw., *Myc. Fenn.* II, pág. 108.—  
Sacc., *Syll.* II, pág. 70.

Sobre culmenes de *Phleum Boehmeri* Wib., Solán de Cabras (Cuenca), 13-VII-941, leg. Prof. Caballero.

Los esporidios presentan ensanchada la tercera célula y no la segunda.

**Pleospora Dianthi** De Not., *Sfer. Ital.*, pág. 74.—Wint., *Kr. Fl.*, II, pág. 506.

Sobre tallos secos de *Dianthus lusitanicus* Boiss., Baños de Montemayor (Cáceres), 19-V-944, leg. Prof. Caballero.

**Pleospora herbarum** (Pers.) Rabh., *H. M.*, II, n.º 547.—Sacc., *Syll.*, II, pág. 274.

Sobre ramas secas de *Helianthemum pulverulentum* (DC.) Wk. var. *virescens* Wk., Baños de Montemayor (Cáceres), 20-V-944, leg. Profesor Caballero (matriz nueva, al menos para España); sobre tallos de *Aster acris* L., Montes de El Pardo (Madrid), 22-VIII-935, leg. Antonio Rodríguez (matriz nueva para nuestra flora); sobre peciolos y escapos secos de *Astragalus chlorocyanus* B. R., Solán de Cabras (Cuenca), II-VI-942, leg. Prof. Caballero.

**Pleospora herbarum** (Pers.) Rabh. f. *Coronillae* Gz. *Frag., Fung.*, nov. vel. min. cogn., *Hort. Bot. Matr.*, pág. 18.

Sobre *Coronilla minima* L. var. *australis* G. G., Solán de Cabras (Cuenca), 13-VIII-942, leg. Prof. Caballero.

Matriz nueva y segunda cita de la forma en nuestra flora.

**Pleospora media** Niessl. f. *Hortensiae* f. nov.

A typo differt sporidiis majoribus, 24-30 × 13-14,5 μ.

In caulibus ramisque siccis *Hydrangeae Hortensiae* DC.

Baños de Montemayor (Cáceres), 25-V-944, leg. Prof. Caballero.

**Pleospora vagans** Niessl., *Notiz über Pyr.*, pág. 14.—Wint., II, pág. 495.

Sobre hojas secas de *Phleum pratense* L. var. *nodosum* Gau., Cañizares (Serranía de Cuenca), 16-VII-941, leg. Prof. Caballero.

Peritecas: 140-220 $\mu$ ; ascas: 94-110  $\times$  25-32 $\mu$ ; esporidios: 26-34  $\times$  10-14 $\mu$ . Especie nueva para la flora española (fig. 2.<sup>a</sup>).

## DOTHIDEACEA

*Phyllachora graminis* (Pers.) Fuck., Symbol, pág. 216.—Sacc., Syll., II, pág. 602.

Sobre hojas de *Agropyrum sp.*, Calatayud (Zaragoza), Julio 1895, leg. Vicioso.

*Dothidella Buxi* v. Höhn, Ann. Mycol., III (1905), pág. 330 y Sacc., Syll., XXI, página 433.



Fig. 2.<sup>a</sup>

Sobre hojas verdes de *Buxus sempervirens* L. Hoz de Beteta (Cuenca), 12-IV-933, leg. Prof. Caballero. Nueva para la flora ibérica. *Pleospora vagans* Niessl.

*Dothidea puccinioides* (DC.) Fries., Syst., II, pág. 551.—Sacc., Syll., II, pág. 641.

Sobre hojas secas y ramas de *Buxus sempervirens* L., Hoz del Alonjero (Cuenca), 20-VII-944, legi.

## LOPHIOSTOMATACEAE

*Lophiostoma caulium* (Fries.) Ces. et Not., Schem. Sfer., pág. 45.—Sacc., Syll., II, pág. 697.

Sobre tallos de *Aster acris* L., Montes de El Pardo (Madrid), 22-VIII-935, leg. Antonio Rodríguez. Matriz nueva para España.

## HISTERIACEAE

*Lophodermium arundinaceum* (Schrad.) Chev., Fl. Paris, I, pág. 345. Sacc., Syll. II, pág. 795.

Sobre vainas de *Phleum Boehmeri* Wib., Solán de Cabras (Cuenca), 13-VII-941, leg. Prof. Caballero.

**PHACIDIACEAE****Pseudopeziza Trifolii** (Bernh.) Fuck. f. **Medicaginis** Sacc.

Sobre hojas de *Medicago Lupulina* L., Solán de Cabras (Cuenca), 27-VI-942, leg. Prof. Caballero.

**Pseudopeziza repanda** (Fr.) Karst.

Sobre tallos secos de *Thalictrum flavum* L., Baños de Montemayor (Cáceres), 25-V-944, leg. Prof. Caballero.

**DEUTEROMYCETAE** Sacc.**Spaeropsidales** (Lév.) Lindau.**Phyllosticta carlicicola** (Brun.) Gz. Frag. var. **Carlicis-nitidae** Gz. Frag.—Micromicetos varios de Esp. y Cerd., 1616, pág. 48.

Sobre hojas de *Carex distans* L., Baños de Montemayor (Cáceres), 16-V-944, leg. Prof. Caballero.

Matriz nueva.

**Phyllosticta Zahlbruckneri** Bäumler, in Beitr. z. Kryptogamenfl. des Pressb. Comit, pág. 7.—Allesch. VI, pág. 148 —Sacc. Syll. X, pág. 128.

Sobre hojas basales marchitas de *Silene scabriflora* Brot. Baños de Montemayor (Cáceres), 26-V-944, leg. Prof. Caballero.

Especie nueva para nuestra flora.

**Phoma oleracea** Sacc., Mich. II, pág. 91; Syll. III, pág. 135. — Allesch. VI, pág. 273.—Grove I, pág. 63.

Sobre tallos secos de *Brassicella pseudo-Erucastrum* Schulz. Baños de Montemayor (Cáceres), 16-V-944, leg. Prof. Caballero.

Matriz nueva.

**Phomopsis Halimii** sp. nov.

Pycnidii sparsis, atris, subepidermicis dein erumpentibus, demum tecti evanidi, conico-lenticularibus, minute papillatis, 240-300  $\mu$  basi intus prominente, tecto substromatico, atro, saepe lateraliter pycnidio



excedente; conidiis fusoideo-oblongis vel ellipsoideis, utrinque subcutis, quandoque virguliformibus, hyalinis, plerumque biguttulatis, saepe guttulis variae dispositis; sporophoris lageniformibus, rectis vel curvulis, hyalinis,  $8-12 \times 3 \mu$ , suffultis, in parte superiore angustis, apice acuto (fig. 3.<sup>a</sup>).

Habitat in ramulis siccis *Halmii umbellati* Spach. Socia adest *Coniothyrio polyphago* M. Bausá. Baños de Montemayor (Cáceres), 16-V-944, leg. Prof. Caballero.

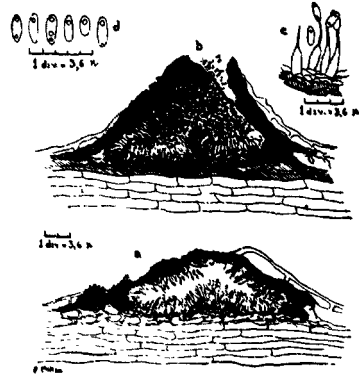


Fig. 3.<sup>a</sup>

*Phomopsis Halmii* M. Bausá sp. nov.

a y b, Secciones a través de dos picnidios.  
c, Esporóforos.  
d, Esporas.

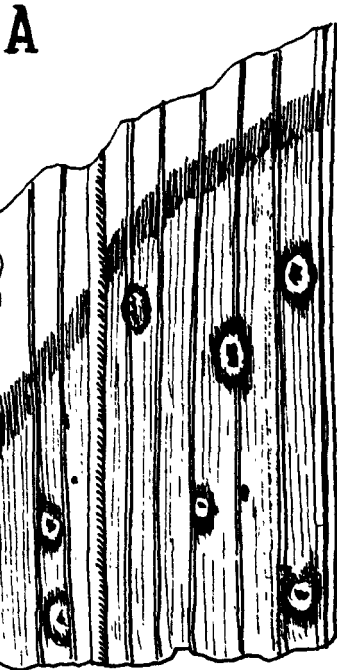


Fig. 4.<sup>a</sup> A

*Ceuthospora Caballeroi* M. Bausá sp. nov.

A, Porción de hoja atacada; aspecto del hongo aumentado 6,6 veces.

*Ceuthospora Caballeroi* sp. nov. In scheda *Placosphaeria Caballeroi* sp. nov. (Fig. 4.<sup>a</sup>).

*Stromatibus amphigenis*, sparsis, minutis, punctiformis subcircularibus,  $280-500 \mu$ , nigris, primum immersis epidermide velatis, demum tecto erumpente, ad marginem epidermide fissa levata, 1-3 locellatis, locellis  $90-200 \mu$  diam., globosis, amplo atrio commune superiore, late aperto, ab initio ex parenchymate hyalino, evanido, pleno; ostiolis in atrio prominulis, poris circularibus minimis pertusis; contextu ad atrium et tectum locellorum subcarbonaceo, ex cellulis minutis efformato, ad basem et septa fibroso-subhyalino; conidiis copiosis, cylindraceutis, utrinque rotundatis,  $10-12 \times 1,6-2 \mu$ , quan-

doque obsolete guttulis, plerumque eguttulis; sporophoris subhyalinis, filiformibus, conidia subaequantibus.

Habitat in foliis siccis *Caricis distantis* L., prope Baños de Montemayor (Cáceres), 16-V-944, leg. Prof. Caballero. Socia adest: *Ascochyta*

*Carice* Lamb. et Fautr., *Stagonospora Carice* Sacc., *Sphaerella Tassiana* De Not. et *Epicocco neglecto* Desm. (fig. 4.<sup>a</sup>).

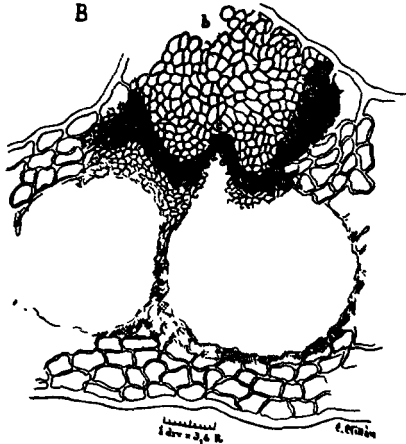


Fig. 4.<sup>a</sup> B

*Ceuthospora Caballeroi* M. Bausá sp. nov.

B, Sección de un estroma joven (no se ha dibujado el contenido de las cavidades).

*Placosphaeria punetiformis* (Fuck.) Sacc., Syll. VIII, pág. 726.—Allesch. VI, pág. 540.—Grove, I, pág. 241.

Sobre *Rubia tinctorum* L. Algodor (Toledo), leg. Prof. Caballero, Mayo 1926.

*Placosphaeria Trifolii* (Pers.) Trav., in Ann Mycol., I, (1903), página 310.—Sacc., Syll., XVIII, pág. 291.

Sobre hojas, peciolas y tallos de *Medicago sativa* L., Solán de Cabras (Serranía de Cuenca), 12-VII-942, leg. Prof. Caballero. Especie nueva para España.

*Phyrenochaeta helleina* sp. nov.

Pycnidiis amphigenis, sparsis sine macula vel paucis gregariis, areis albicantibus formantibus in maculis alterorum fungorum, globosis vel piriformibus, papillatis, 200-320  $\mu$  diam., subepidermicis sed papilla prominula, dein erumpentibus, excipulo parenchymatico

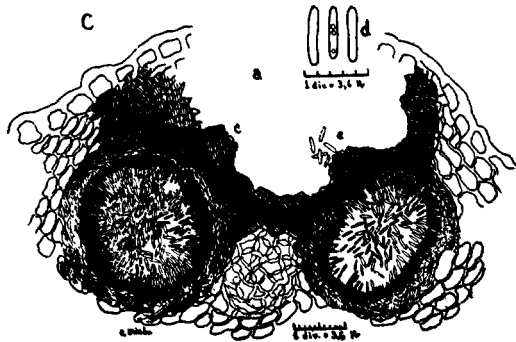


Fig. 4.<sup>a</sup> C

*Ceuthospora Caballeroi* M. Bausá sp. nov.

C, Estroma maduro. a, Atrio. b, Parenquima hialino que rellena éste en la fase joven en B. c, Ostiolos. d, Esporas.

crasso, ex variis stratis cellulis, 8-14  $\mu$ , efformato, extus brunneo, intus hyalino, papilla setis rigidis, divergentibus, septatis, brunneis, attenuatis, ca. 200  $\mu$  longis, base usque 12  $\mu$  dilatata, obsita; sporulis cylindraceis vel oblongis, utrinque rotundatis saepe subaequalibus, 13-16  $\times$  3-4  $\mu$ , continuis, ad centrum saepe constrictis, hyalinis eguttulatis, in cellulis globosis, 10  $\times$  8  $\mu$ , productis (fig. 5.<sup>a</sup>).

Habitat in foliis vivis *Hederae Helicis* L., in Horto. Botanico Matritense, Marzo 1944, legi.

**Aseochyta Caricis** Lamb et Fautr., Rev. Mycol., pág 141 (1897).—Sacc., Syll. XIV, página 947. — Allesch., VI, página 636.

Sobre hojas secas de *Carex distans* L., Baños de Montemayor (Cáceres), 16-V-944, leg. Prof. Caballero. Asociada con *Stagonospora Caricis* (Oudem.) Sacc. y *Epicoccum neglectum* Desm.

**Aseochyta Diplodina** Berl. et Bres., Microm. Trident, página 73, tab. VI, fig. 7.<sup>a</sup>.—Sacc., Syll., X, pág. 295.

Sobre hojas de *Hedera Helix* L., El Retiro (Madrid), 20-II-30, leg. P. Unam., y Jardín Botánico de Madrid, 25-III-944, legi.

Es la segunda vez que se cita en nuestra flora.

**Aseochyta matritensis** sp. nov.

Maculis magnis, primum ellipsoideis, dein irregularibus pallide cineraceis, luteo-fusco anguste marginatis; pycnidiiis sparsis, amphigenis, inferioribus saepe ad nervos adhaerentibus, epidermide tectis

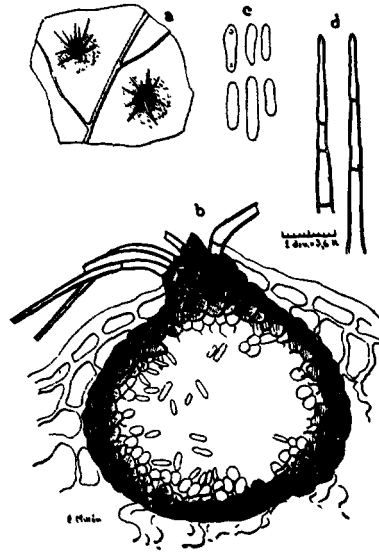


Fig. 5.<sup>a</sup>

**Pyrenochaeta helicina** M. Bausá sp. nov.

- a. Fragmento de hoja con dos pycnidios, unas 80 veces aumentados.
- b. Sección de un pycnidio.
- c. Esporas más aumentadas.
- d. Fragmento de espinas al mismo aumento que el pycnidio.

demum erumpentibus, globosis vel globoso-depressis, 135-300  $\mu$  diam., ostiolo saepe papillato, poro circulari ca. 20-32  $\mu$  diam. pertuso; excipulum membranaceum melleum, ex cellulis polygonalis, 4-12  $\mu$  lat. constitutum; sporulis formae variae plerumque oblongis vel cylindraceis, quandoque usque ovoideis, utrinque rotundatis, rectis vel parum curvatis flexuosisve, plerumque bicellularibus sed saepe bi-raro tri-septatis, ad septa non constrictis, 8-16  $\times$  3,5-5  $\mu$  (saepe 10-11  $\times$  4), isolatis subhyalinis, cumulatis melleo-luteis, eguttulatis aut obsolete biguttulatis; sporophoris non visi (fig. 6.<sup>a</sup>).

Habitat. in foliis vivis *Hederae Helicis* L., in Horto Botanico Matritense, 25-III et 10-XI-1944, legi.

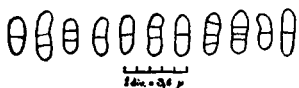


Fig. 6.<sup>a</sup>

*Ascochyta matritensis* M. Bausá sp. nov.

Esporas.

claramente picnidial, por lo que no dudamos en incluirla en el género *Ascochyta*.

La relativa frecuencia con que se presentan dos tabiques, y aun a veces tres, permitiría incluir esta especie en el género *Stagonosporopsis*. Sin embargo, las esporas unitabicadas, que dominan, parecen estar maduras y la pared es

*Stagonospora Caricis* (Oudem.) Sacc., Syll. III, pág. 452.—Allesch. VI, pág. 969.—Grove I, pág. 351.

Sobre hojas secas de *Carex distans* L., asociada con *Ascochyta Caricis*, *Placosphaeria Caballeroi* y *Epicoccum neglectum*, Baños de Montemayor (Cáceres), 16-V-944, leg. Prof. Caballero.

Especie nueva para nuestra flora. Esporas de 34-41  $\times$  5-6  $\mu$ , 4, o menos veces 5 tabiques, cilindroideas o subfusoideas con los extremos subagudos y gotas bien evidentes. De acuerdo con la ampliación que de la descripción original hace Grove, no dudamos en incluirla dentro de esta especie, a pesar de las grandes gotas que, por otra parte, parecen ser debidas a que nuestros ejemplares sean jóvenes, encontrando algunas esporas más maduras que cambian bastante de aspecto: son ligeramente coloreadas, más fusoideas y estrechadas a nivel de los tabiques. Gran parecido presentan también nuestros ejemplares con *Stagonospora asturica* Unam. La diferencia mayor está en el número de tabiques, de los que aquí hay 7. Grove admite también hasta 7 para la *Stagonospora Caricis* Sacc. ¿Podría tratarse de una misma especie?

**Septoria Acetosae** Oudem.—Contrib. Fl. Myc. Pays-Bas, 1894, XV, pág. 16.—Sacc., Syll., XI, pág. 545.—Grove, I, pág. 405.

Sobre hojas vivas de *Rumex Acetosa* L., Nigran (Pontevedra), 28-III-944, leg. Anadón. Segunda cita en la Península.

**Septoria caricinellosa** Sacc. et Roum.

Sobre hojas de *Carex depauperata* Good., Baños de Montemayor (Cáceres), 22-V-944, leg. Prof. Caballero.  
Nueva para la flora peninsular.

**Septoria Convolvuli** Desm., in Ann. Sc. Nat., XVII, pág. 108.—Allesch., VI, pág. 764.

Sobre *Convolvulus arvensis* L., Algodor (Toledo), leg. Prof. Caballero, V-1926.

**Septoria graecillima** Sacc., Syll., III, pág. 566.—Grove. Brit. stem-and leaf-fungi, I, pág. 419.

Especie nueva para la flora ibérica. Sobre hojas secas de *Carex distans* L., Baños de Montemayor (Cáceres), 16-V-944, leg. Prof. Caballero.

Picnidios 80-200  $\mu$ , globoso-alargados en sentido vertical, esporas de 25-31,5  $\times$  1,5-2  $\mu$  y conidióforos hialinos cilindroideos de 8  $\times$  2,5  $\mu$ .

**Septoria graminum** Desm., Ann. Sc. Nat., pág. 339 (1843).—Allesch. VI, pág. 789.

Sobre *Alopecurus agrestis* L., Algodor (Toledo), V-926, leg. Profesor Caballero, y sobre *Phleum pratense* L. var. *nodosum* (L.) Gau., Cañizares (Cuenca), 16-VII-941, leg. Prof. Caballero.

**Septoria Koeleriae** Cocc. et Mor., Enum. Funghi prov. Bologne, II, n.º 176, fig. II.—Sacc., Syll., III, pág. 560.—Allesch., VI, pág. 800.

Sobre *Koeleria phleoides* Pers., Bombilla (Madrid), VI-926, leg. Profesor Caballero, y Ciudad Lineal (Madrid), 15-VII-943, leg. Antonio Rodríguez. Esporas hasta 64  $\mu$ .

**Septoria Saponariae** (DC.) Savi et Becc., *Erb. critt. ital.*, n.º 882.—  
Sacc., *Syll.*, III, pág. 516.

Sobre hojas de *Saponaria officinalis* L., Baños de Montemayor (Cáceres), 17-V-944, leg. Prof. Caballero. Picnidios de 124-176 micras.

**Septoria Scleranthi** Desm.—Sacc., *Syll.*, III, pág. 518.—Allesch., VI,  
pág. 852.—Grove, I, pág. 407.

Sobre hojas, tallos y cálices de *Scleranthus annuus* L., Baños de Montemayor, 23-V-944 y Puerto de Béjar, 13-V-944 (Cáceres), leg. Profesor Caballero. Segunda cita en España.

Esporas con un tabique, dos y aun tres, algunas claramente gutuladas y algo más largas que en las descripciones,  $30-44 \times 2-3$  micras. Grove amplía la longitud hasta  $40 \mu$  y da la anchura,  $2,5-3 \mu$ , que otros autores no mencionan. Ninguno habla tampoco de tabiques. Creemos, no obstante, que se trata de esta especie.

**Septoria Scrophulariae** Peck.—Sacc., *Syll.*, III, pág. 534.

Sobre hojas de *Scrophularia Scorodonia* L., Baños de Montemayor (Cáceres), 17-V-944, leg. Prof. Caballero.

**Septoria silvestris** Pass., *Funghi Parm. Septor.*, n.º 37.—Allesch., VI,  
pág. 802.

Sobre hojas de *Lathyrus angulatus* L., Baños de Montemayor (Cáceres), 23-V-944, leg. Prof. Caballero. Segunda cita en España.

**Septoria spergularina** sp. nov.

Pycnidii punctiformis, amphigenis, in areis pallidis sparsis, immersis, globosis, minutis,  $60-80 \mu$  diam., contextu proprio generi, fusco, ad ostiolum obscuriore; conidiis uniseptatis, ad septum non constrictis, nitide-pluriguttulatis, plerumque falcatis, rariore subrectis vel geniculatis, utrinque subacutis,  $23-34 \times 2,2-2,8 \mu$ , cellulis oblongis piri-formibusve,  $4-6 \times 4 \mu$ , hyalinis, suffultis.

Habitat in foliis caulibusque marcescentibus *Spergulariae longipedis* (Lge.) Rouy., prope Puerto de Béjar (Cáceres), 13-V-944, leg. Prof. Caballero (fig. 7.<sup>a</sup>).

**Rhabdospora Asteris** Gz. Frag.  
 Datos para la Deut. Catal.,  
 Mem. de la Acad. de Cienc. y  
 Art. de Barc., Vol. XV, n.º 17,  
 pág. 25 (1920).

Sobre tallos de *Aster acris* L.  
 Monte de El Pardo (Madrid),  
 22-VIII-935, leg. Antonio Ro-  
 dríguez.

**Rhabdospora acicularis** sp. nov.

Pycnidiiis gregariis, globosis  
 vel globoso-depressis, nitide pa-  
 pillatis, inmersis, in areis nigra-  
 tis numerosas hiphas fuscas,  
 subepidermicas, inter pycnidios  
 aggregatas, ostiolis emergentibus, poro minuto pertusis (poro 4-8  $\mu$ );

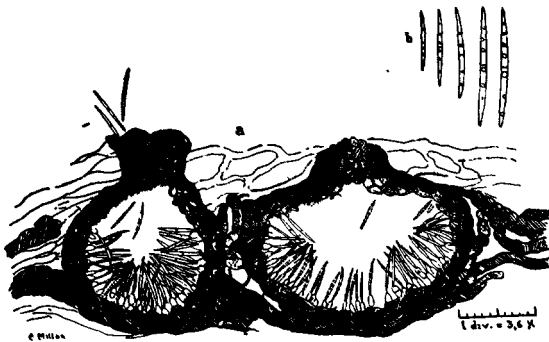


Fig. 8.<sup>a</sup>

**Rhabdospora acicularis** M. Bausá sp. nov.

a, Sección a través de dos pycnidios.  
 b, Esporas.

Habitat in caulibus siccis *Brassicellae pseudo-Erucastri* (Brot.)

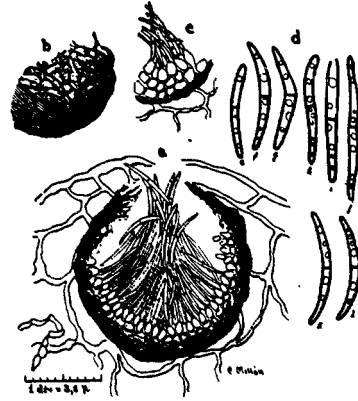


Fig. 7.<sup>a</sup>

**Septoria spergularina** M. Bausá sp. nov.

a, Sección de un pycnidio; b, Detalle de la pared; c, Conidióforos; d, Esporas.  
 a, b y c, Al mismo aumento. Esporas dobles.

excipulo atro, pseudo-parenchymatico, ex cellulis parvulis (4-6  $\mu$ ) crasse-membranatis efformato; sporulis acicularibus, rectis vel minime arcuatis, utrinque attenuatis acutis, uniseptatis, hyalinis, pluriguttulatis, 15-28  $\times$  1-1,5  $\mu$  (saepe 20-24); sporophoris piriformibus vel oblongis, 4-7  $\mu$ , raro bicellularibus.

Schultz., Baños de Montemayor (Cáceres), 16-V-944, leg. Prof. Caballero (fig. 8.<sup>a</sup>).

*Phleospora Caraganae* Jacz. var. *Lathyri* Poteb, Ann. Mycol., V (1907), pág. 19.—Sacc., Syll., XXII, pág. 1.235.

Sobre hojas y tallos de *Lathyrus sphaericus* Retz., Puerto de Bejár, 13-V-944 y Baños de Montemayor (Cáceres), 17-V-944, leg. Prof. Caballero.

Especie nueva para la flora ibérica.

Esporas, bacilares en las hojas o, alguna vez, un poco curvadas, y en los tallos suelen ser flexuosas, pero se encuentran todos los términos entre unas y otras, de  $28-46 \times 2,5-4 \mu$ , extremos redondeados, generalmente plurigutuladas, poseen un tabique, más raramente dos y aún tres. Muy parecida a *Septoria silvestris* Pass. (para *Potebnia*, fases de desarrollo del mismo hongo; Ann. Mycol., VIII-1910, pág. 73); encuentro en una y otra esporas muy semejantes, si bien en ésta parecen ser, en general, más largas y delgadas.

***Coniothyrium polyphagum* sp. nov.**

Pycnidii atris, lucidis, dense sparsis, prominulis, epidermide tectis, tandem apice erumpente, globoso-conicis depressis, ostiolo lato poro

pertuso, 120-180  $\mu$  diam., contextu obsolete parenchymatico, ex cellulis globosis, 8-10  $\mu$ , fusco-ochraceo; conidiis globosis vel ovoideis, saepe minute papillatis, 7-9,8  $\times$  6-7  $\mu$ , aut oblongis usque 10-12  $\mu$ , dilute brunneis (fig. 9.<sup>a</sup>).

Habitat in ramis caulibusque siccis *Halimii ocymoidis* (Kam.) Willk. *erecti* Willk., inter Aldeanueva et Baños de Montemayor (Cáceres), 22-V-944, et *Halimii umbellati* Spach. *verticillati* (Brot.) Willk., socia adest *Phomopse Halimio* M. Bausá, Puerto de Baños (Cáceres), 16-V-944, legit. Prof. Caballero.

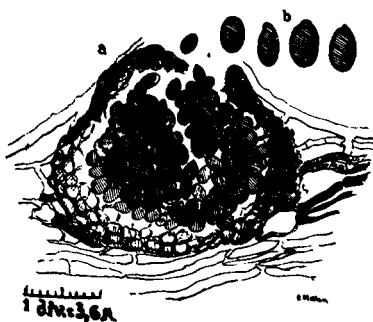


Fig. 9.<sup>a</sup>

*Coniothyrium polyphagum* M. Bausá sp. nov.

- a, Sección de un pycnidio.  
b, Esporas.

Dominaban las esporas ovoideas sobre *Halimium ocymoides* y las



más alargadas sobre *Halimium umbellatum*, pero en uno y otro había formas intermedias. Considero esas variaciones posibles dentro de los límites de una sola especie.

**Hendersonia culmicola** Sacc., Mich I, pág. 210.—Syll., III, pág. 437.—Allesch., VII, pág. 197.

Sobre culmenes de *Phleum Boehmeri* Wib., Solán de Cabras (Serranía de Cuenca), 13-VII-941, leg. Prof. Caballero.

Matriz nueva.

**Hendersonia Foeniculi** Gz. Frag , Adic. a la Micof. Lusí , Congr. de Coimbra, pág. 23 (1925).

Sobre tallos muertos de *Foeniculum vulgare* Gaertn., Baños de Montemayor (Cáceres), 20-V-944, leg. Prof. Caballero.

**Leptostromella hysteroioides** (Fries.) Sacc. var. **graminicolum** De Not.

Sobre culmenes de *Phleum Boehmeri* Wib., Solán de Cabras (Cuenca), 13-VII-941, leg. Prof. Caballero. Variedad nueva para la flora española.

## **MELANCONIALES** (Corda) Sacc. et Trav.

**Gleosporium paradoxum** (De Not.) Fuck.—Sacc., Syll., III, pág. 707. Allesch., VII, pág. 478.

Sobre hojas de *Hedera Helix* L., El Retiro (Madrid), 20-II-930, leg. P. Unamuno.

## **HYPHALES** (Mart.) Sacc. et Trav.

**Oldium erypsiphoides** Fries., in Syst. Myc., III, pág. 482.—Gz. Frag., Hif., pág. 42.

Sobre hojas de *Ecballium Elaterium* Rich., Madrid, 27-VIII-937, leg. F. Galán; sobre tallos y hojas vivas de *Euphorbia nicaeensis* All., Solán de Cabras (Cuenca), 22-VII-944, legi; sobre tallos y hojas de *Antirrhinum Orontium* L., Puerto de Béjar (Cáceres), 13-V-944, leg. Profesor Caballero.

**Alternaria tenuis** Nees., in Syst. d. Pilze, 1817, pág. 72.—Ferraris, págs. 518 y 902.—Gz. Frag., Hifales Esp., pág. 284.

Sobre *Arum maculatum* L. var. *inmaculatum* Mutel., Montes de El Pardo (Madrid), 29-IV-928, leg. Prof. Caballero. Matriz nueva para España.

**Heterosporium gracile** Sacc., Syll., IV, 1886, pág. 480.

Sobre hojas de *Iris foetidissima* L., Montes de El Pardo (Madrid), 29-IV-928, leg. Prof. Caballero.

**Cereospora Smilacis** Thum.—Sacc., Syll., VI, pág. 476.—Ferraris, pág. 408.—Gz. Frag., Hif., pág. 230.

Sobre hojas de *Smilax aspera* L., Durango (Vizcaya), 18-VII-939, leg. P. Unamuno.

**Macrosporium trichellum** Arcang. et Sacc., Syll., VI, pág. 525.—Ferraris, pág. 498.—Gz. Frag., pág. 271.

Sobre hojas de *Hedera Helix* L., Jardín Botánico de Madrid, 7-II-929, leg. P. Unamuno.

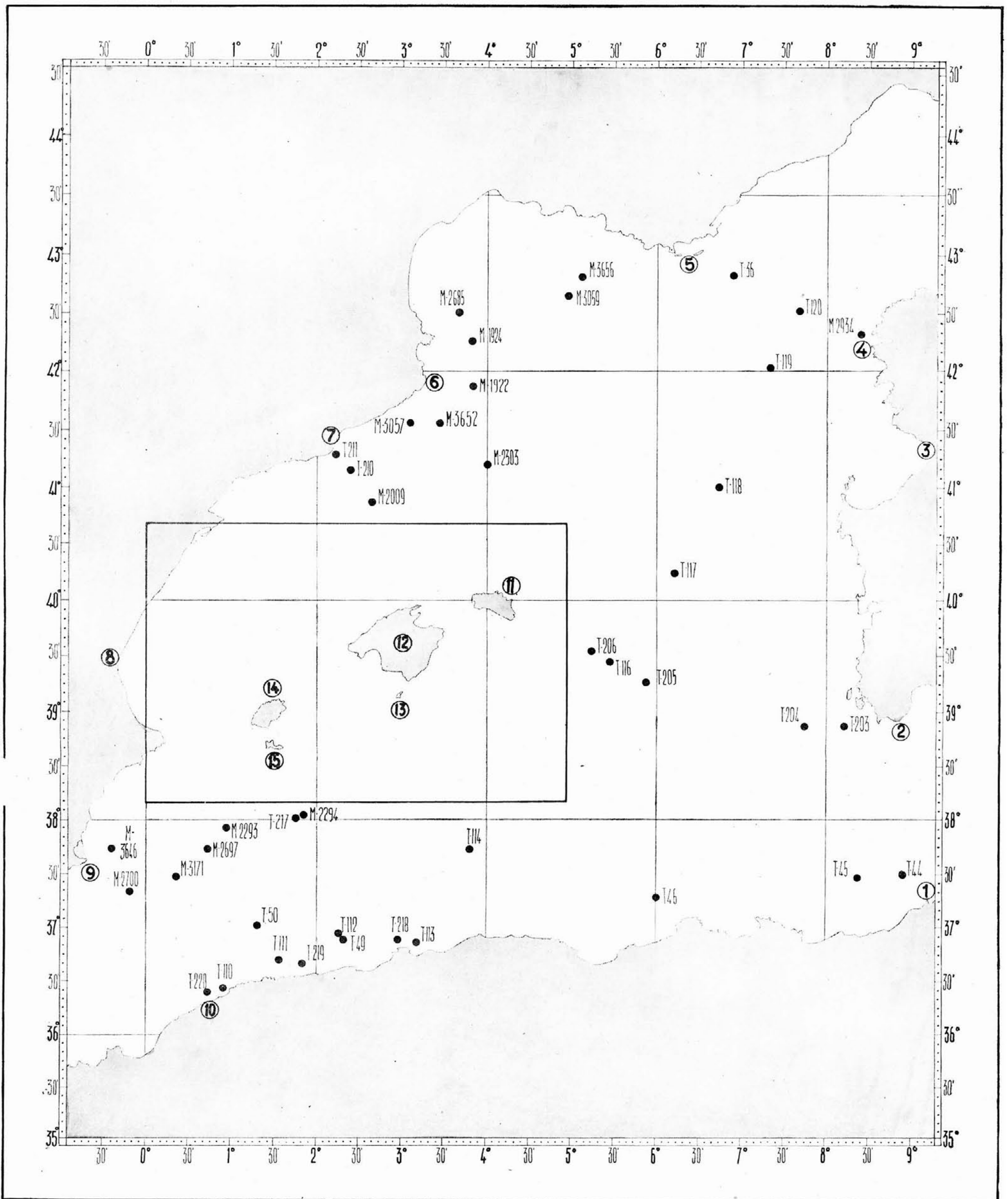
**Polythrincium Trifolii** (Pers.) Kze.—Ferraris, pág. 352.—Gz. Frag., pág. 213.

Sobre hojas de *Trifolium pratense* L., Puente Vadillos (Cuenca), 12-VII-932, leg. Prof. Caballero.

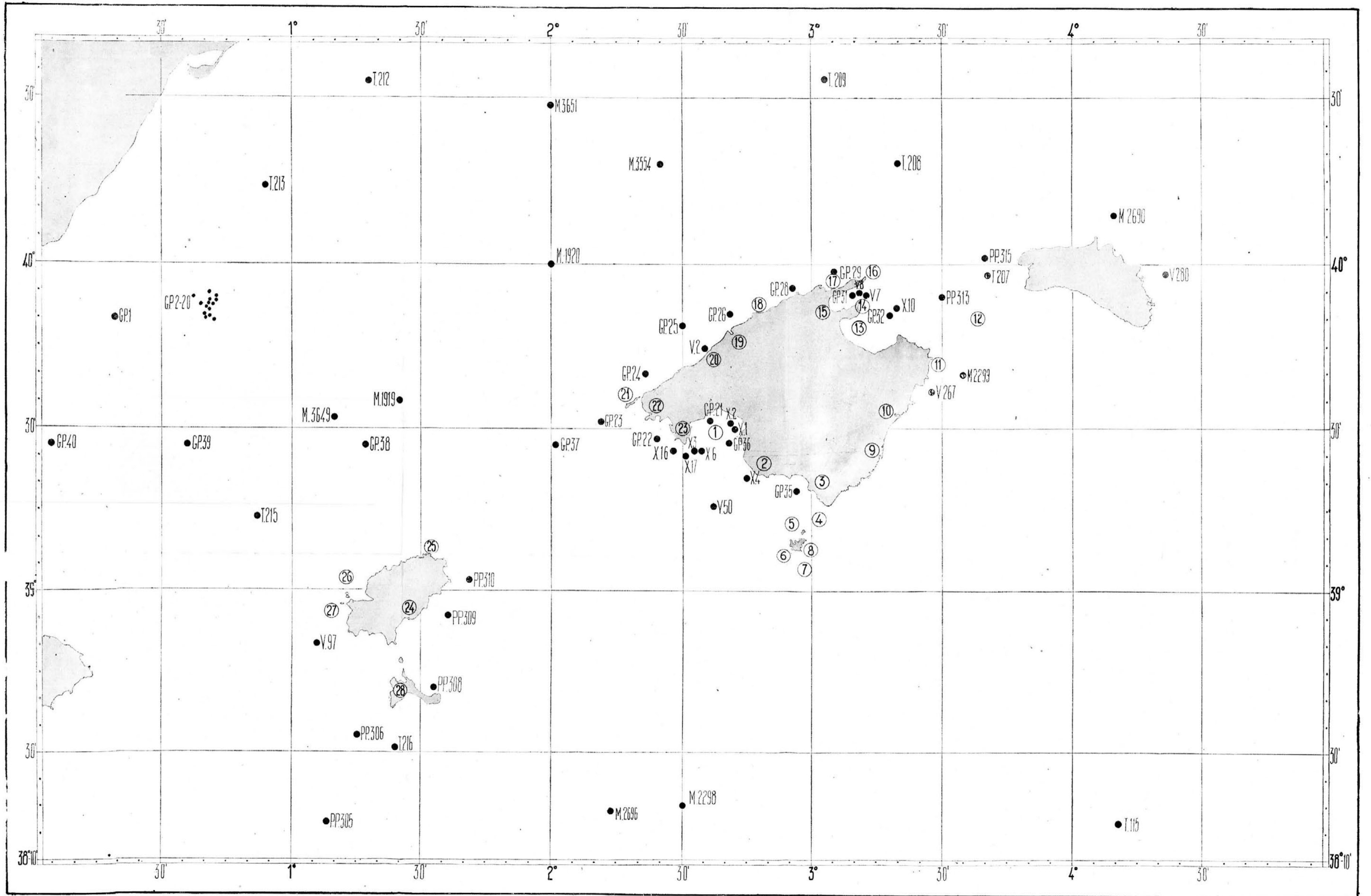
**Epleoecum neglectum** Desm., Ann. Sc. Nat., 2.<sup>a</sup> ser., XVII (1842), pág. 95.—Ferraris, págs. 112-860.—Gz. Frag., pág. 324.

Sobre hojas de *Carex distans* L., Baños de Montemayor (Cáceres), 16-V-944, leg. Prof. Caballero.

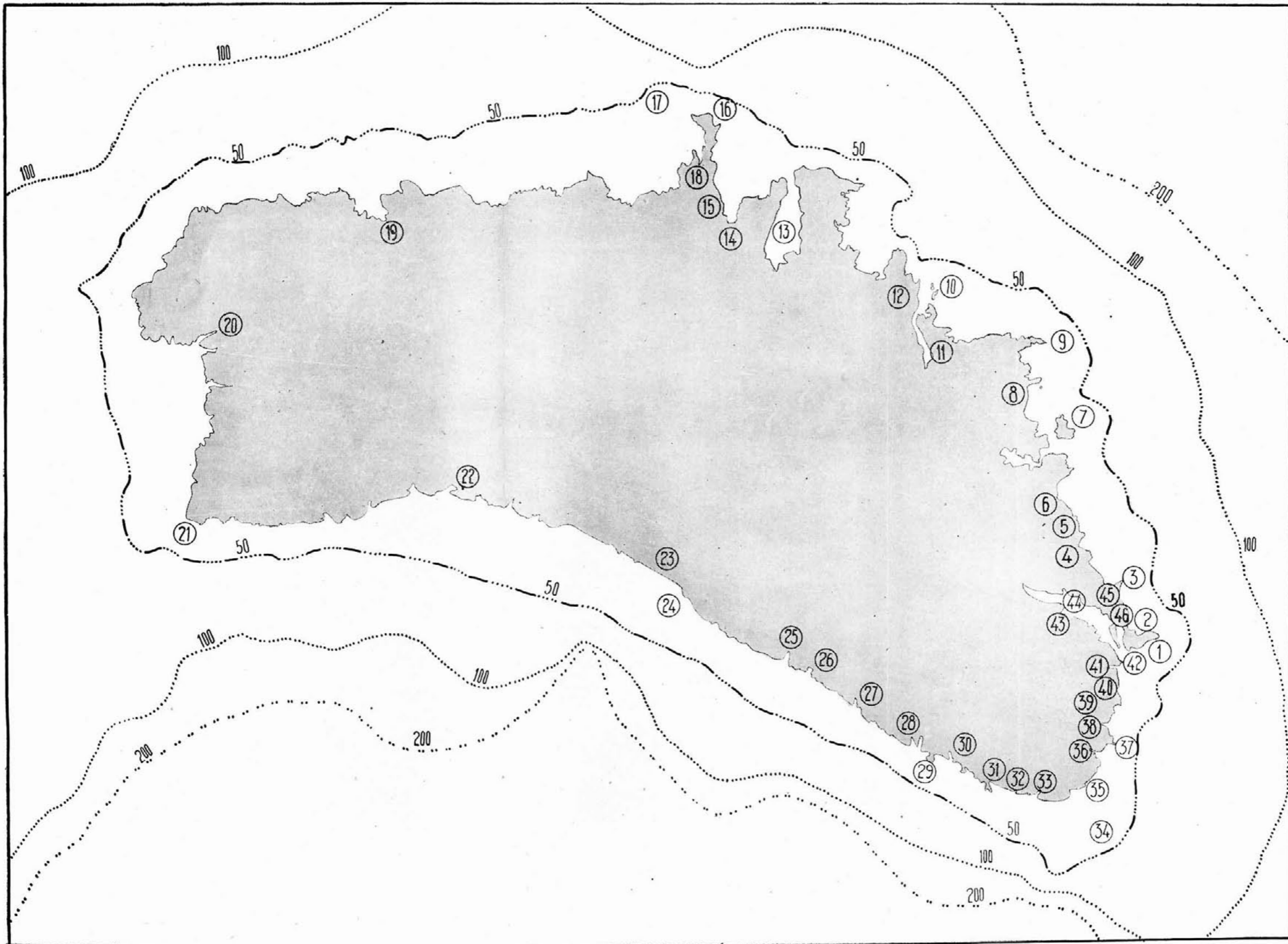
---



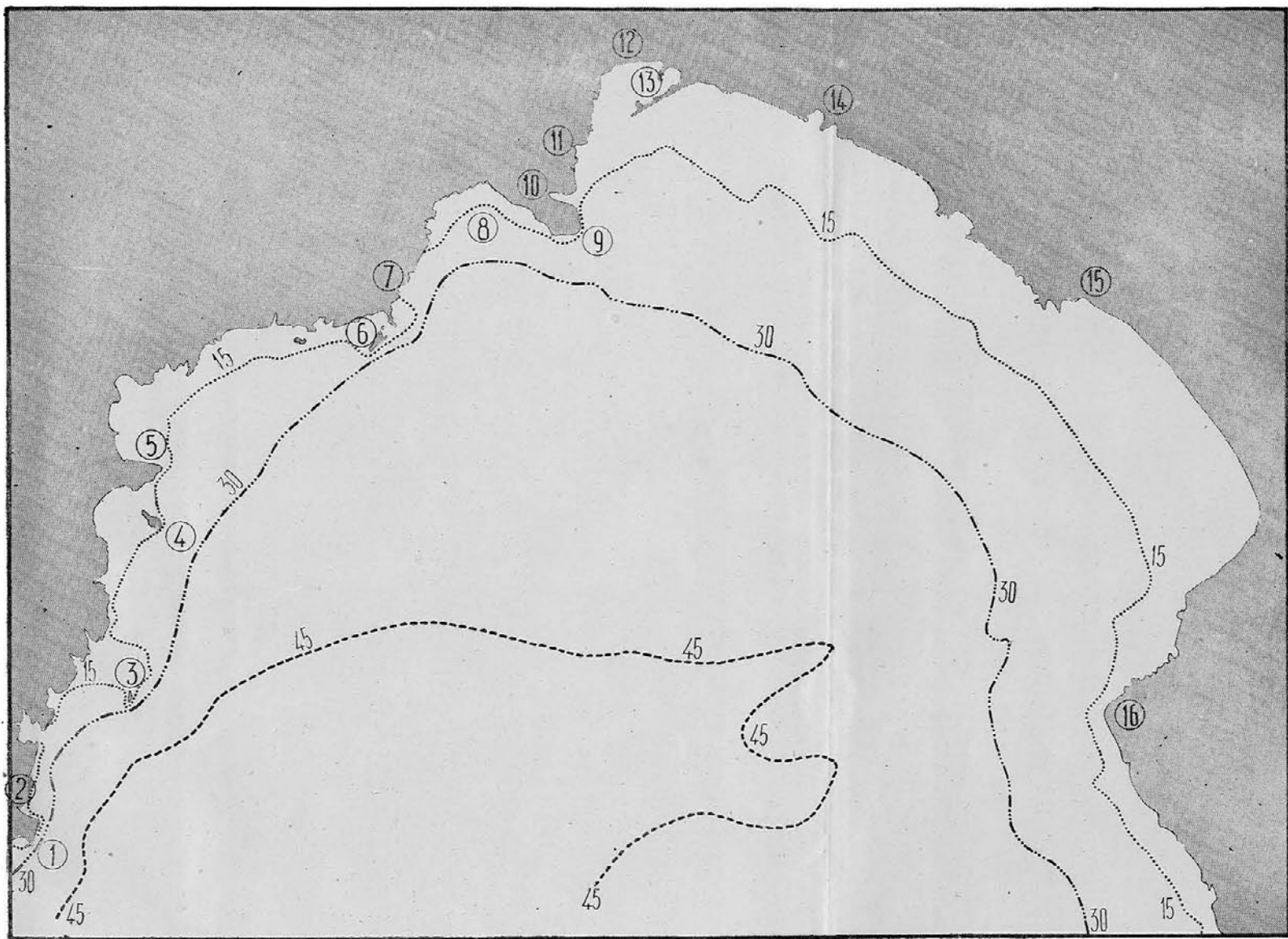
CARTA I



CARTA II



CARTA III



CARTA IV