

Micromicetos del Pirineo Español

POR EL

Dr. M. LOSA

Los hongos que en esta nota se citan, proceden principalmente del Valle de Ordesa y fueron recogidos durante una excursión botánica que por dicho valle hicimos en el mes de agosto de 1946; anteriormente, en el mes de junio del mismo año, y en otra excursión por el Valle de Nuria, recogimos algunos otros hongos, de los cuales también hacemos aquí mención, ya que ambas regiones, aunque distantes entre sí, están dentro del Pirineo, cuya flora micológica nos interesa conocer.

Mucoraceae

Thamnidium elegans Luk.—*Mucor elegans* Fries.

Sobre palos secos de *Rubus Ideaeus*; Valle de Ordesa, agosto de 1946.

Deuteromycetae

Mucedinaceae

Trichothecium candidum Wallr., Fl. cript. Germ. — Sacc. Syll., IV, pág. 179.—Ferraris, Fl. Ital. Cript., pág. 748.

Sobre cabezuelas medio podridas de *Cirsium* sp.
Valle de Ordesa, Circo de Soaso; agosto de 1946.

Sporotrichium virescens (Pers.) Link.—Sacc. Syll., IV, pág. 3.
Ferraris, Hyphales, pág. 674.

En un palo medio podrido de *Rubus*. Valle de Ordesa, agosto de 1946.

Ramularia Anagallidis. Lind.—Sacc. Syll., XVIII, pág. 553.—Ferraris, Hyphales, pág. 821.

Manchas pardo-blanquecinas irregulares; conidióforos formando hacedillos salientes por los estomas, de hasta $90 \times 2,5-5$ micras. Conidios cilíndricos más o menos rectos o curvos, con un tabique al medio, generalmente de $25-40 \times 3,5-4$ micras.

En hojas de *Veronica Anagallis*. Ribas de Fresser, junio de 1946.

Dematiaceae

Cercospora Mercurialis Passer.—Ferraris, Fl. Ital. Cript., página 427.—Fragoso, Hifales de la Fl. Esp., pág. 244.

Forma en las hojas manchas pequeñas, blanquecino-papiráceas, translúcidas, con puntos negros. Hacedillos de conidióforos sobre un pequeño pseudo-estroma algo saliente, negruzco, algo sinuosos, poco coloreados, de hasta $46 \times 8-9$ micras. Conidios rectos o algo curvados, algo más gruesos por un extremo, a veces apuntados, con varios tabiques (2-4), de color negruzco, de hasta 90×8 micras ($45-72 \times 7-8$).

En hojas de *Mercurialis perennis*, en el hayal del Cubil de las Vacas, en Ordesa; agosto de 1946.

Tuberculariaceae

Volutella gilva. (Pers.) Sacc.—Ferraris, Hyphales, pág. 64.

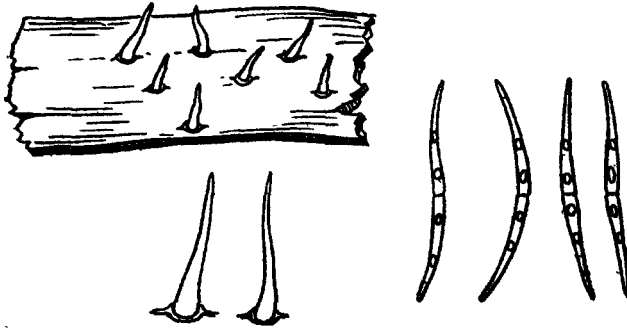
Esporodocios de color amarillo-anaranjado, algodonosos por los numerosos pelos de tamaño variable; a simple vista aparecen como una masa algodonosa de color anaranjado-claro; hifas estériles largas, sinuosas, tabicadas, entrecruzadas, filiformes, de hasta 200 micras. Conidióforos filiformes, apretados, continuos, de más-menos $25-30 \times 2$ micras; esporas cilíndrico-alargadas, redondeadas en los extremos, hialinas, de unas $10-12 \times 2-2,5$ micras.

En palos secos de *Carduus carlinoides* Gou. Nuria, junio de 1946.

Stilbaceae

Atractium Terryanum Sacc., Mych., I, pág. 535.—Sacc. Syll., IV, pág. 599.

Coremios que rompen la corteza, engrosado en la base, de más de 1 mm. de largo, agudos y blanquecinos en el extremo, y más oscuros en la base; esporulas fusiformes, encorvadas, generalmente muy aguzadas por los extremos, con varias vacuolas y a veces con un tabique al medio, de 48-56 × 1,5-2 micras.



Atractium Terryanum Sacc.

- Sobre palos medio podridos de *Rhamnus alpinus*. Valle de Ordesa, agosto de 1946.

SPHAEROPSIDALES

Sphaeroidaceae

Phoma acuta Fuck., Symb. Myc., pág. 125.—Sacc. Syll., III, página 133.

Peritecas picudas, generalmente con el pico casi tan largo como la parte ensanchada, y algo peludo, de 350 × 450 micras. Espóras pequeñas, cilíndricas, de 3,5 × 1,5-2 micras.

En palos secos de *Urtica* sp. Valle de Nuria, junio de 1946. En la misma matriz, en el Valle de Ordesa, agosto de 1946.

Phoma Atropae Roum. Fung. Gall. exsic. núm. 465.—Sacc. Syll., X, pág. 174.

Picnidios subepidérmicos, grandes, de casi $1 \times 0,4$ mm., aplanados en la base, con pico largo barbudo, de color negro. Espóras elipsoideo-cilíndricas, de unas $7 \times 1-2$ micras.

En palos secos semipodridos de *Atropa Belladonna*. Valle de Ordesa, agosto de 1946.

Phoma Ebulicola Sacc. et Schulz. Micr. Slav., núm. 41.—Sacc. Syll., III, pág. 132.

Peritecas relativamente grandes, achatadas, con espóras cilíndricas, de unas $7 \times 3-3,5$ micras.

Sobre palos medio podridos de *Sambucus Ebulus*.

Diferente, por el tamaño de las espóras, de las *Ph. Ebuli* Schulz. et Sacc., y de la *Ph. Ebulina* Sacc.

Valle de Ordesa, agosto de 1946.

Phoma Grovci Berl.—Sacc. Syll., X, pág. 168.

Peritecas apezadas, negras. Espóras pequeñas, $3-4 \times 1,5-2,5$ micras.

En palos secos de *Carduus carlinoides* Gou. Valle de Ordesa, agosto de 1946.

Sacc. asigna a los esporidios $6-7 \times 2,5-3$ micras.

Phoma herbarum West.—Sacc. Syll., III, pág. 133.

Peritecas aplanadas, con pico corto, subepidérmicas, de 200-250 micras, o incluso mayores, negras, espóras cilíndrico-elipsoideas, de $5-7 \times 3-3,5$ micras.

En tallos secos de *Pedicularis foliosa*. Valle de Ordesa, agosto de 1946. Idem en tallos secos de *Sempervivum montanum*. Valle de Nuria, junio de 1946.

Phoma Veratri nov.

Peritheciis subepidermicis, 100-200 mic. erumpentibus, breviter papillatis, ostiolo minuto praeditis: sporulis cylíndraceis vel ellipsoideo-ovatis, $5-6 \times 2-2,5$ mic.

En las vainas de hojas secas de *Veratrum album*. Valle de Nuria, junio de 1946.

Diferente de la *Phoma veratrina* = *Phyllosticta veratrina*, Sacc.

Phoma Verbascicola (Schw.) Cooke, in Rav. F. Amer. núm. 141. Sacc. Syll., III, pág. 129.

En palos secos de *Verbascum Thapsus*. Valle de Ordesa, agosto de 1946.

Macrophoma Solierii (Nont.) Berl. et Vogl., Mich., I, pág. 525. Sacc. Syll., III, pág. 161.

Peritecas subepidérmicas aplanadas, con pico corto y poco saliente, negruzcas, de 200-250 micras. Espómulas elipsoideas o elipsoideo-cilindríceas, de más de $21,5 \times 9$ micras.

En tallos secos de *Asphodelus albus*. Valle de Ordesa, agosto de 1946.

Vermicularia Dematium Fr. S. V. S. P. 420.—Sacc. Syll., III, página 225.

Picnidios piriformes provistos de numerosas cerdas negras en la parte superior, espómulas curvadas apuntadas, generalmente continuas, de más-menos $21,5 \times 3$ micras.

Sobre hojas secas de las rosetas de *Silene acantu*. Valle de Nuria, junio 1946.

Rhabdospora Cardui nov.

Sporulis filiformibus, rectis vel leviter curvatis, acicularibus, pluriseptatis, plus minusve $52 \times 2 \mu$. Peritheciis globosis, breviter papillatis.

In culmis *Cardui carlinoidi* Gou; Valle de Nuria, junio de 1946.

Muy próxima si no igual a *Rhabdospora cirsii* Karst. (Sym. myc., XV, pág. 151). Sacc. Syll., III, pág. 592.

Rhabdospora pleosporioides Sacc. Syll., III, pág. 588.—Bres. et Sacc., enum. fung. de Valz in Malp, XI (1897), pág. 29.

Peritecas elipsoideas aplanadas, subepidérmicas, con pico corto, de unas 200-250 micras; esporulas de $45-50 \times 1,5-2$ micras, a veces vacuoladas.

En tallos semipodridos de *Rumex* sp; Valle de Ordesa, agosto de 1946; íd. en la misma matriz en el Valle de Nuria, junio de

1946; íd. sobre *Cirsium glabrum* en el Valle de Ordesa, Circo de Soaso, agosto.

Rhabdospora Strasseri Bubak, Ann. Mycol., IV (1906), página 117.—Sacc. Syll., XXII, pág. 1.128.

Peritecas grandes, achatadas, con esporulas pluritabecadas, de unas $54 \times 2-2,5$ micras.

En tallos secos de *Betonica officinalis*. Valle de Ordesa, agosto de 1946.

Sphaeropsis brunnea (Bon.) Sacc. Syll., III, pág. 300.

Peritecas apeonzadas, debajo de la corteza agrupadas, de más menos 1 mm., con pico corto; esporulas elipsoideo-alargadas, algo apuntadas en los extremos, de color pardo oscuro, midiendo $21-24 \times 7-8$ micras.

En ramas medio podridas de *Fagus sylvatica*, en el Valle de Ordesa, agosto de 1946.

Coniothyrium Fuckelii Sacc. Fungi Venet. nov. et crit.—Sacc. Syll., VI, pág. 306.

Esporulas continuas, pardas o acastañadas, de $4-6 \times 2-3$ micras.

En tallos jóvenes medio podridos de *Helleborus foetidus* L. Valle de Ordesa, agosto de 1946.

Coniothyrium sp.

Peritecas agrupadas sobre el leño, apeonzadas, negras, lisas; esporas elipsoideas o elipsoideo-redondeadas, de $12,5-14,5 \times 7$ micras.

Sobre leños secos de *Buxus sempervirens*. Valle de Ordesa, agosto de 1946.

Hendersonia Heraclei Sacc. Mich., I, pág. 213.—Sacc. Syll., III, pág. 432.

Peritecas subepidérmicas, de hasta 200 micras, con pico corto: esporas con tres tabiques, algo curvadas a veces, vacuoladas, de hasta 30 micras.

En palos medio podridos de *Heracleum Pyrenaicum*. Valle de Ordesa, agosto 1946.

Hendersonia Rumicis nov.

Peritheciis subepidermicis, globoso-papillatis, nigris; Sporulis ellipticis, fuliginosis, 1-3 septatis, 7-8-11 \times 3,5-4,5 micras.

In caulibus emurtuis, *Rumicis* sp. Valle de Nuria, junio de 1946.

Ascomycetae

Erysiphaceae

Erysiphe Martii Lev var. *Astragali* Sacc.—Sacc. Syll., XXII, página 24.

Sobre hojas de *Astragalus glycyphyllus*. Valle de Ordesa, agosto de 1946.

Hypocreaceae

Nectria Desmazierii Becc et De Not.—Sacc. Syll., II, pág. 482.

Sobre tallos medio podridos de *Buxus sempervirens*. Valle de Ordesa, agosto 1946.

Valsaceae

Diatrype disciformis (Hoffm.) Fr.—Sacc. Syll., I, pág. 191.

En ramas medio podridas de *Fagus sylvatica*. Valle de Ordesa, agosto de 1946.

Sphaeriaceae

Didymella superflua (Auers.) Sacc. *Sphaeria superflua* Auersw. *Didymosphaeria superflua* Niessl.—Sacc. Syll., I, pág. 556.

Peritecas casi sin pico, de 0,15 \times 0,25 mm., negras, subepidérmicas, elipsoideas; Ascas cilíndrico-ovaladas, de 108-130 \times 10-14,5 micras; esporidios unitabcados, con la celda superior algo más pequeña, elipsoideos, algo estrangulados al nivel del tabique, de 18,20 \times 7-7,5 micras.

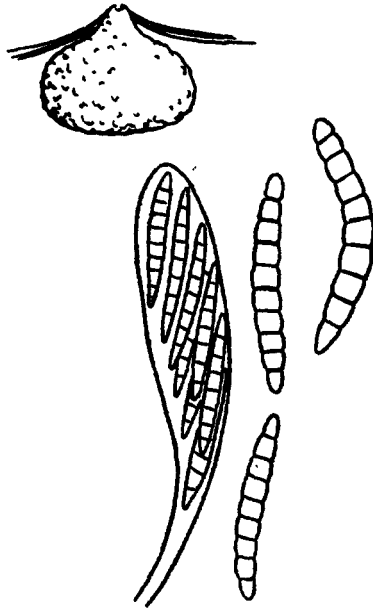
En palos secos de *Urtica*. Valle de Nuria, junio de 1946.

Sphaerella Pulsatillae (Lasch.) Auersw. Myc. Eur., pág. 12, figura 52.—Sacc. Syll., I, pág. 500.

Peritecas apeonzadas, de cosa de 150 micras; Ascas de 50-70 × 14-16 micras; esporulas de 18-21 × 6 micras.

Citada en *Anemona Pulsatilla*. En términos generales las características de la especie por mí examinada, sobre tallos secos de *Anemone alpina*, coinciden con la descripción que he visto en Sacc.

Sobre tallos secos de *Anemone alpina*. Valle de Ordesa, agosto de 1946.



Leptosphaeria carlinoides, sp. nov.

Sphaerella Veratri nov.

Peritheciis gregariis, sub-epidemicis, 90-150 mic. lg. breviter papillatis; Ascis cylindrico-oblongis, 65-75 × 14-15 μ ; sporidiis biseriatis vel inordinatis 18 × 5-5,5 mic., oblongo-ovatis vel oblongo-cylindraceutis, uniseptatis, leniter constrictis, uniguttulatis.

In caulibus siccis *Veratri albi*. Valle de Nuria, junio de 1946.

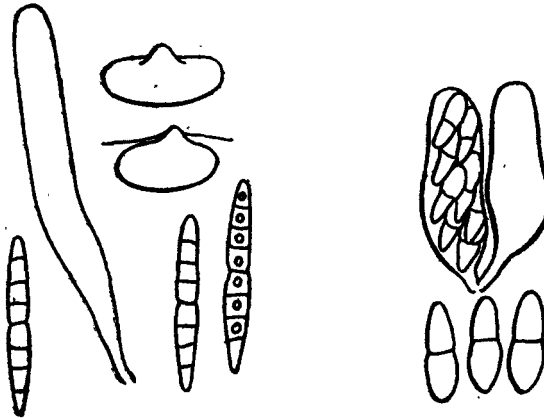
Leptosphaeria agnita (Desm.) De Not. et Cess.—Sacc. Syll., II, págs. 40-41.

Peritecas incluídas, con pico corto, lampiñas; ascas largas, cilíndricas, de 125-130 \times 11 micras, esporulas cilindroideas, con un estrangulamiento que las divide en dos partes iguales, con 2-3 tabiques en cada parte y generalmente vacuoladas, de 32-35 \times 4 micras.

En palos secos de *Eupatorium Cannabinum*. Valle de Ordesa, agosto de 1946.

Leptosphaeria albae Losa.—Pl. de la Pcia. de Zamora. Anales del Jardín Bot. de Madrid (en publicación).

Peritecas aplanadas en la base, con pico corto, subepidérmicas, de 150-250 micras. Ascas aovado-cilíndricas, de más menos



Leptosphaeria agnata, De Not.

Sphaerella Veratrii sp. nov.

75-95 \times 10-11 micras; esporas fusiformes, generalmente con 4 tabiques y la segunda celdilla engrosada.

Sobre vainas y tallos de *Veratrum album*. Nuria, junio de 1946.

Leptosphaeria carlinoides nov.

Peritheciis subepidérmicis, hemisphaericis, collo breve, circa 300 mic. lg.; ascis cylindrici-spatulatis, 130 \times 18 mic.; esporidiis cylindrici-fusiformibus, rectis vel a medio curvatis, 8-10 septatis ad septum leniter constrictis, 37-43 \times 7-7,5 mic.

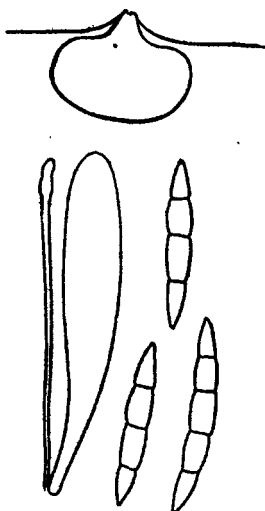
In caulibus emortuis, *Cardui carlinoides*, Valle de Nuria, agosto de 1946.

Leptosphaeria Cirsii-arvensis nov.

Ascis cylindræis brevi stipitatis, 80-100 × 10-12 mic.; sporiidiis 3-septatis, oblongo-fusoides, 22-26 × 7-8 mic. dilute fuligineis, ad septum constrictis, rectis vel breviter curvis, apice brevi acuto.

In culmis siccis *Cirsii arvensis*, Valle de Ordesa, agosto de 1946.

Distinta de las otras *Leptosphaeria* citadas sobre esta misma planta; de *L. ogilviensis* (B. et Br.) Ces. et de Not difiere por tener ésta 5 tabiques en sus esporas, y de *L. purpurea* Rehm, por-



Leptosphaeria Eryngii H. F. ab.

que nuestra especie tiene las ascas y los esporidios mayores, y las celdas de éstos casi iguales, no siendo la segunda celda mucho mayor, contra lo que ocurre en *L. purpurea*, a juzgar por la descripción de Sacc. Syll., II app., pág. 56.

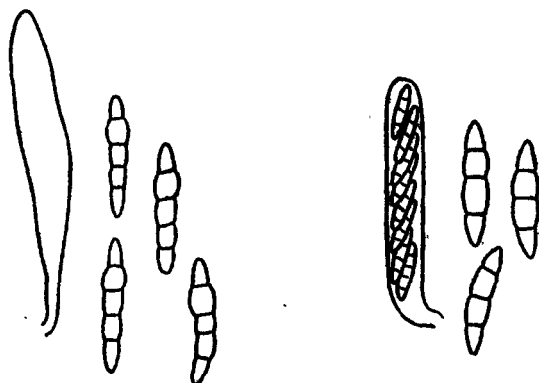
Leptosphaeria comatella (C. et E.) Sacc.—Sacc. Syll., II, página 32.

Peritecas de 0,30 o más mm., subepidérmicas y en parte incrustadas, negras y con pico corto; ascas cilíndrico-elipsoideas, de 80-110 × 11-13 micras; esporulas con 5 cavidades, la segunda engrosada, de unas 32,5 micras.

En palos semipodridos de *Verbascum Thapsus*. Valle de Ordesa, agosto de 1946. En el Barranco de Solarons.

Leptosphaeria Doliolum (Pers.) De Not. Schem. Sfer., página 61.—Sacc. Syll., II, pág. 14.

Peritecas apeonzadas, con pico corto y base plana, subepidérmicas, de hasta 150×75 micras; ascas cilíndrico-alargadas, de $80-160 \times 6,5-7$ micras; esporas fusiformes con los extremos agudos y cuatro cavidades, por tener tres tabiques, poco comprimidas al nivel de éstos.



Leptosphaeria comatella Sacc.

Leptosphaeria Cirsii-arvensis sp. nov.

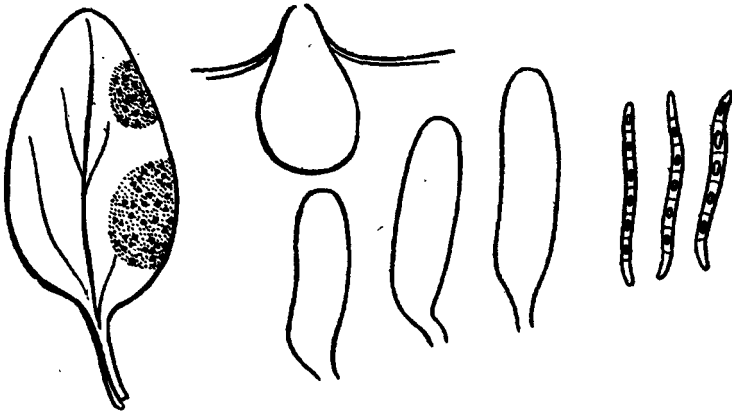
En palos secos, medio podridos, de *Atropa Belladonna*. Valle de Ordesa, agosto de 1946.

Leptosphaeria Eryngii H. Fab.—Sacc. Syll., IX, pág. 762.

Peritecas grandes de 300-400 micras, apeonzadas y con pico corto, negruzcas, subepidérmicas; ascas elipsoideo-alargadas, prolongadas hacia abajo en una parte adelgazada y larga, de unas $160-180 \times 18-20$ micras; parafisos de igual longitud, algo acabezuelados; esporas cilíndrico-alargadas, con 3-4 tabiques, algo estranguladas al nivel de éstos, rectas o algo curvadas, de $45-48 \times 5,5-7$ micras.

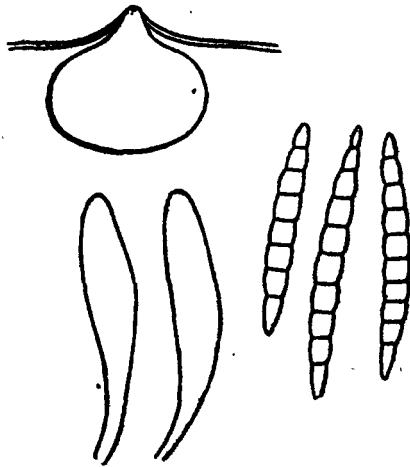
En tallos secos de *Eryngium Bourgatii*. Nuria, junio de 1946.

Leptosphaeria marginata Niess. Beitr., pág. 21, t. II, f. 16.—
Sacc. Syll., II, pág. 54.



Leptosphaeria marginata Niess.

Peritecas negruzcas, empotradas en el tejido muerto, de color pardo negruzco, con pico poco saliente, fuerte y gruesamente re-



Leptosphaeria Millefolii Fuck.

ticuladas, de unas 100×70 micras; ascas cilíndrico-ovadas, un poco estrechadas y curvadas en la base, de menos de $50 \times 7-8$ micras, con esporas baciliformes, con 5 ó más tabiques, poco estre-

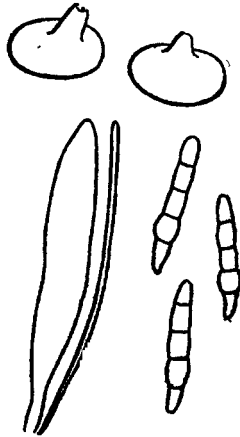
chadas al nivel de éstos, y con una vacuola por lo general en cada celdilla.

Sobre hojas de *Pirola minor*. Valle de Ordesa, agosto de 1946. Saccardo sólo la cita sobre *Pirola secunda*.

Leptosphaeria Martagoni nov.

Peritheciis subepidermidicis, sparsis, ellipsoideis vel orbicularibus, ostiolo conico minuto, fuligineis vel nigris; ascis cylíndricis, plus minusve clavatis, $80-90 \times 18$ mic.; sporidiis oblongis, 5-septatis, $25-30 \times 3,5-4$ mic., lobulo quarto magis inflato.

In culmis emortuis *Lilii Martagonis*. Valle de Ordesa, agosto de 1946.



Leptosphaeria Martagonii sp. nov.

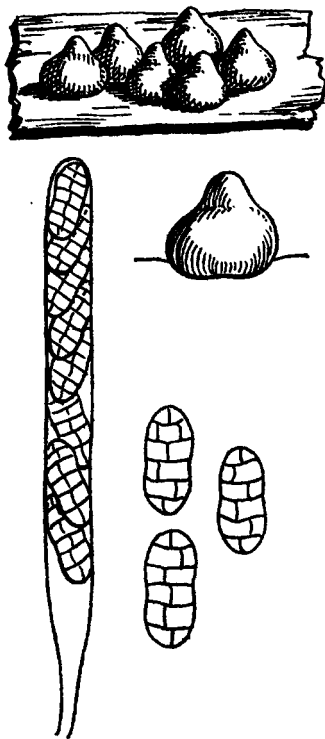
Leptosphaeria Millefolii Fuck. Symb. myc., app. III, p. 20.—Sacc. Syll., VIII, pág. 45.

Peritecas subepidérmicas, de unas 250 micras o más, con pico no largo, negruzcas, con la base ancha; ascas cilíndricos-alargadas, algo ventradas en el tercio superior, de más o menos de $80 \times 14,5$ micras; esporas elipsoideo-alargadas, apuntadas en los extremos, con 8-10 o más tabiques y estrangulamientos bien marcados al nivel de los mismos, sobre todo el tabique medio, que está coloreado en amarillo pardusco, de $46-60 \times 3,5-4,5$ micras.

En tallos semipodridos de *Achillea Millefolium*. Valle de Ordesa, agosto de 1946.

Leptosphaeria modesta (Desm.) Karst. Myc. Fenn., II, página 106.—Sacc. Syll., II, pág. 36.

Peritecas subepidérmicas, con pico corto, saliente; ascas ci-



Teichospora obducens Fuck.

límpido-elipsoideas, de 90-95 \times 11-12 micras; esporulas con 5 cavidades, de unas 28-31 \times 4,5-5 micras.

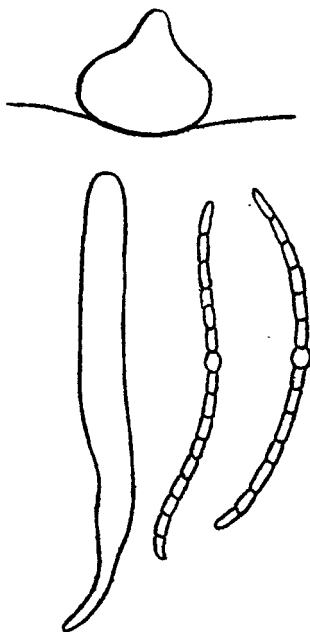
En palos de *Scrophularia alpestris*. Valle de Ordesa, agosto de 1946.

Pleospora Briardiana Sacc. in Rev. Myc., 1895, pág. 158.—Sacc. Syll., IX, pág. 882-883.

En tallos secos de *Verbascum Thapsus*. Valle de Ordesa, agosto de 1946.

Pleospora herbarum Pers.—Sacc. Syll., II, pág. 247, y VIII, página 247.

En tallos secos de *Ononis campestris*; en tallos secos de *Rumex* sp.; en tallos secos de *Eryngium Bourgati*. Valle de Ordesa, agosto de 1946.



Ophyobolus Bardanae Rehm.

Pleospora sp.

Peritecas subepidérmicas con cerdas cerca del ostiolo; ascas de unos 65-85 × 14-15 micras; esporas con cuatro cavidades, bitablicadas generalmente, de unas 21-23 × 11 micras.

Sobre tallos secos de *Lithospermum officinale*. Valle de Ordesa, agosto de 1946.

Pyrenophora Eryngicola nov.

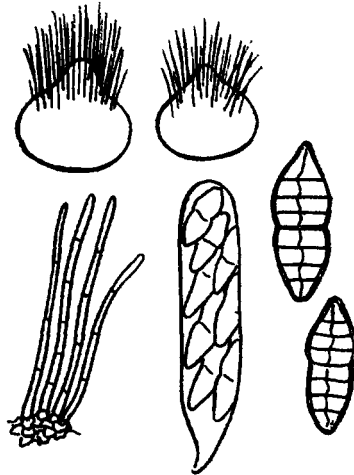
Peritheciis sparsis, superne setis nigris rigidis instructis. Ascis cylindraceo-fusoideis, 150-160 × 36-40 mic. octosporis. Spori-

diis subdistichis medio constrictis, 35-50 × 18-20 mic. oblongo-fusoideis, 6-7 transverse septatis, generaliter verticaliter 1-septatis.

In caulibus emortuis, *Eryngii Bourgatii*.—Valle de Ordesa, agosto de 1946.

Teichospora obducens (Fr.) Fuck., Symb., pág. 161—*Strickeria obducens*. Wint.—Sacc. Syll., II, págs. 295-296.

Peritecas gregarias, empotradas, negras, apeonzadas, de tama-



Pyrenophora Eryngicola sp. nov.

ños diferentes, de hasta casi 1 mm.; ascas cilíndrico-alargadas, uniseriadas, de hasta casi 200 micras; esporulas muriformes pardoscuras, de unas 22 × 11-12 micras.

Sobre palos medio podridos de *Fraxinus excelsior*. Valle de Ordesa, agosto de 1946.

Ophiobolus affinis Sacc. Syll., II, pág. 345.

Espórulas pluritabecadas, con la cavidad engrosada cerca de la base, de unas 90 micras.

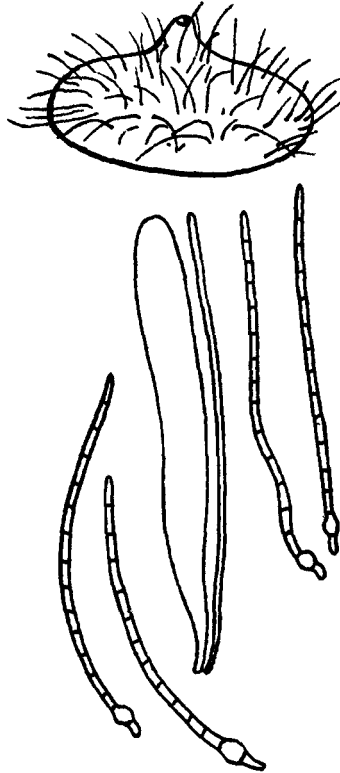
En tallos secos, semipodridos, de *Mentha rotundifolia*. Valle de Ordesa.

Ophiobolus Bardanae (Fuck.) Rehm, Ascom; Lojh., pág. 61.—Sacc. Syll., II, pág. 341.

Sobre palos medio podridos de *Lappa* sp. Valle de Ordesa, agosto de 1946.

Ophiobolus compressus Rehm, Ascm. Diagn., núm. 180.—
Sacc. Syll., II, págs. 340-341.

En Sacc.: «Ascis cylindraceo-clavatis, 8-sporis, 100 × 15 mic. ;



Ophiobolus leptosphaerioides sp. nov.

sporidiis filiformibus paralleli, 8-16 cellularibus, 90 × 4 mic. ; paraphysibus ramosis».

Sobre ramas medio podridas de *Lactuca virosa*. Valle de Ordesa, agosto de 1946.

Ophiobolus leptosphaerioides nov.

Peritheciis subepidermicis, sparsis, atris, sub-conoideo-ellipsoi-

deis, 0,30-0,40 mm., sursum setulis brunneis vestitis; ascis longocylindraceis, circa 200 \times 10,5 mic. octosporis; paraphysibus filiformibus, aequilongis; sporidiis filiformibus, rectis vel curvatis, flavo-fuligeneis 80-100 \times 4 mic. lg. loculo secundo crassiore.

In caulibus emortuis *Cardui carlinoidi*.

Valle de Nuria, junio de 1946.

Veo citadas tres especies de *Ophiobolus* sobre *Carduus*; pero de las tres se separa ésta por tener la periteca peloso-setulosa, y los esporidios algo coloreados, muy tabicados y con la segunda cavidad inferior engrosada. De esta misma sección de *Ophiobolus*, con la periteca peluda, hemos visto otra especie sobre la misma matriz parecida a ésta, pero diferente por su periteca más grande y más piriforme, y por sus esporulas de 108-130 \times 3-4 micras, pluritabicadas, con un pequeño engrosamiento hacia la mitad.

Ophiobolus porphyrogenus (Tode) Sacc.—Sacc. Syll., II, página 338.

Hemos encontrado esta especie sobre varias matrices; sobre palos secos de *Lithospermum officinale*; sobre tallos secos de *Urtica dioica*; sobre tallos semipodridos de *Sambucus Ebulus*; todos del Valle de Ordesa, agosto de 1946.

Ophiobolus Scrophulariae nov.

Peritheciis subepidermicis, ostiolo erumpente, a medio setulosis; ascis subcylindricis, 145 \times 8-9 mic.; sporidiis circa 100 μ .

In caulibus emortuis *Scrophulariae alpestri*. Valle de Ordesa, agosto de 1946.

Ophiobolus tenellus (Auersw.) Sacc.

Peritecas grandes inmergidas; ascas de 140-145 mic. larg.; esporas filiformes.

En palos medio podridos de *Sambucus Ebulus*. Valle de Ordesa, agosto de 1946.

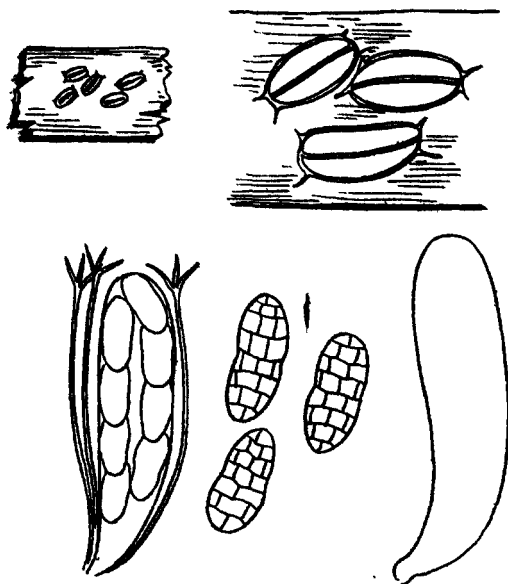
Ophiobolus vulgaris Sacc.—Sacc. Syll., II, pág. 338.

Esporas de 120-125 micras, con la celdilla engrosada hacia medio, pluritabicadas y frecuentemente plurivacuoladas.

En palos secos de *Verbascum* sp. Valle de Ordesa, agosto de 1946.

Ophiobolus sp. próximo al *O. herpotrichus* (Fr.) Sacc.—Sacc. Syll., II, pág. 352.

Peritecas grandes, peludas, con pico saliente cónico, de 300-400 micras, a veces reunidas varias por una maraña de pelos oscuros; ascas cilíndricas de 150-160 o más por 11-12 micras, con parafisos



Hysterographium Fraxini De Not.

igual de largos; esporas largas, de hasta 160×12 micras.

En palos semipodridos de *Helleborus foetidus*. Valle de Ordesa, agosto de 1946.

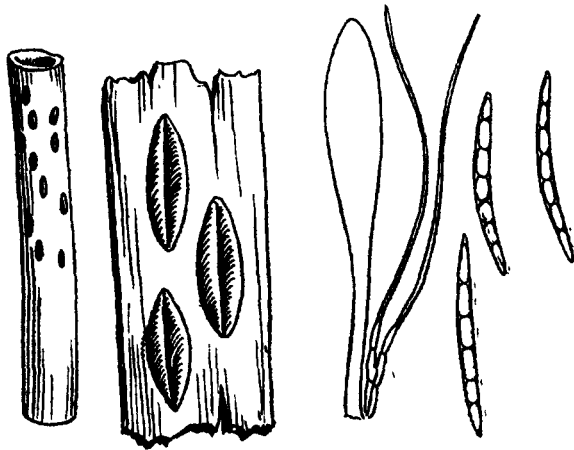
Hypoxylon sp.

Estromas negros agrupados; ascas largas de hasta 150×7 micras, uniseriadas; esporulas elipsoideo-asimétricas, con una cara aplanada, generalmente con una vacuola en el centro, de $10-11 \times 3,5-4$ micras.

Sobre corteza de ramas semipodridas de *Fagus sylvatica*. Valle de Ordesa.

Hysterographium Fraxini (Pers.) De Not., Pir. Ister, pág. 22. Sacc., Syll, II, pág. 776.

Acervulos negros, subepidérmicos, empotrados, que se abren por una grieta a todo lo largo, de hasta más de 2 cm. de lg. Ascas cilíndricas, de hasta 180×37 micras, con parafisos delgados ramificados en el ápice; esporas elipsoideas, poco o nada estran-



Hysterographium Fraxini sp. nov

guladas en el medio, a veces algo insimétricas, pardo-negruzcas, muriforme-tabicadas, de unas 40×18 micras.

Sobre palos medio podridos de *Fraxinus excelsior*. Valle de Ordesa, agosto de 1946.

Hysterographium Fraxini sp. nov.

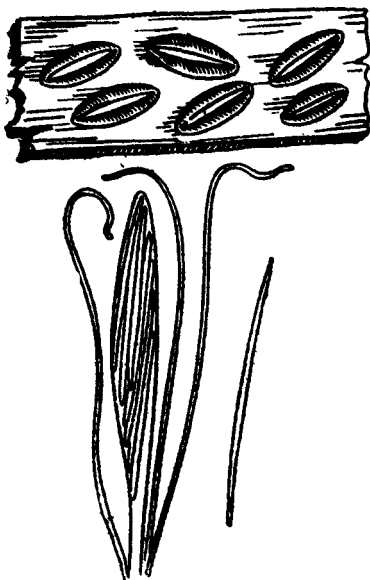
Peritheciis oblongis, nigris, 2 mm. lg. rimula longitudinale; ascis cylíndrico-clavatis, longiusculis, stipitatis, $72-90$ mic.; stípites $33-55$ mic.; sporidiis elongatis, rectis curvulisve, obtusis, pluriguttulatis, $21-5-23 \times 4,5-5$ mic.

In culmis emortuis *Fraxini albi*. Valle de Ordesa, agosto de 1946.

Lophodermium Aconiti nov.

Peritheciis superficialibus, ellipsoideis, nigris, 0,5-1,25 mm.; ascis longiellipsoideis, plus minusve $65-70 \times 7-7,5$ mic. apice attenuatis; paraphysibus filiformibus, apice flexuosis vel circinatis; sporidiis filiformibus, $25-32 \times 1,5-2$ mic.

In caulibus emortuis *Aconiti Napelli*. Valle de Nuria, junio de 1946.



Lophodermium Aconiti sp. nov.

Lophodermium Pinastris (Schr.) Chevall.—Sacc. Syll., II, página 794.

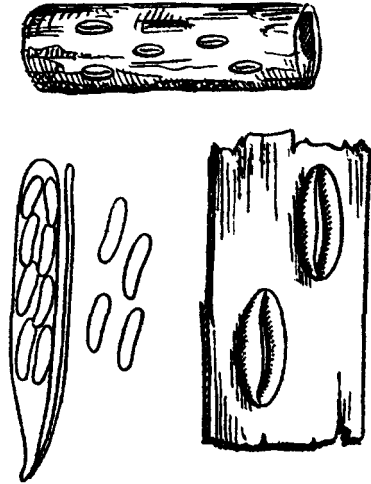
En hojas de *Pinus sylvestris*. Frecuente y bastante citado en varios puntos de España.

Valle de Ordesa, agosto de 1946.

Lophiotrema praemorsum (Lasch) Sacc. Mich., I, pág. 513.—Sacc. Syll., II, págs. 681-682.

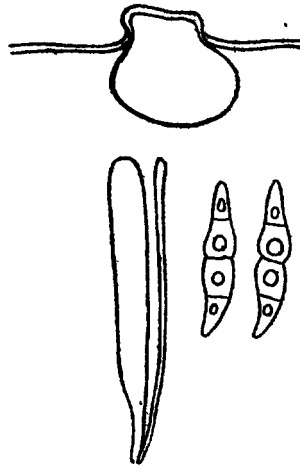
Peritecas empotradas en la corteza y en el leño, negras, con

abertura alargada; ascas cilíndricas, de unas 80 micras lg., con parafisos filiformes de la misma longitud; esporulas cilíndrico-



Schizothyrium Casduorum sp. nov.

fusiformes, hialinas, estranguladas en el medio, con tres tabiques y cuatro vacuolas, de hasta $30 \times 4-4,5$ micras.



Lophiotrema praemosum Sacc

En tallos semipodridos de *Rubus* sp. Valle de Ordesa, agosto de 1946.

Schizothyrium carduorum nov.

Ascomas negruzcos, elipsoidales, que se abren por una grieta irregular a lo largo; ascas cilíndricas, octosporas, de unas 37-47 × 4,5-5 micras; parafisos delgados, poco acabezuelados, iguales a las ascas; esporas elipsoideas, algo curvadas algunas, de 7 × 2-2,5 micras, continuas.

En palos medio podridos de *Carduus carlinoides*. Valle de Ordesa, agosto de 1946.

Dasyscypha clandestina (Bull.) Fuck., Symb mycol., pág. 305.—
Sacc. Syll., págs. 457-458.

Carpoforo cyatiforme, de hasta 1 mm., de ancho, peludo en la parte externa y en el borde del disco, de color acanelado, pedicelo más corto que el disco; ascas cilíndricas, de unas 37-40 × 3-4 micras, con parafisos cilíndrico-lanceolados, terminados en punta fina, más largos que las ascas, de unas 90-95 micras; esporulas cilíndricas, de 8 × 2 micras; pelos del carpoforo de más de 100 micras, tabicados, parduscos, con el extremo obtuso, llevando en su ápice a veces glomérulos de cristales.

Sobre tallos medio podridos de *Rosa* sp. Valle de Ordesa, agosto de 1946.

Dasyscypha bicolor (Bull.) Fuck. Symb. mycol., pág. 305.—
Sacc. Syll., VIII, pág. 439.

Receptáculos pedicelados, con pie gruesecito y no largo, y el resto recubierto de pelos blancos, principalmente cerca y en el borde del receptáculo; himenio blanco-amarillento. Ascas cilíndricas, de unas 50 micras; parafisos más largos apuntados, de unas 70-75 micras; pelos blancos, muchos con cristales aglomerados en el ápice.

Sobre palos medio podridos de *Rubus* sp. Valle de Ordesa, agosto de 1946.

Helotium Lactucae nov.

Sparsum vel gregarium; ascomatae pallide-flavum, 1 mm; lat.; stipite plus minusve longitudine aequante. Ascis cylindræis,

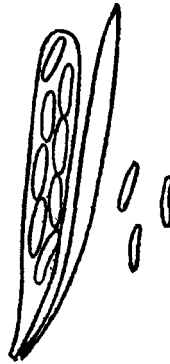
50 mic. lg.; paraphysibus filiformibus; sporidiis elíptico-elongatis, 9-12 × 2 mic.

In caulis emortuis *Lactucae* sp. *virrosa*?

Valle de Ordesa, agosto de 1946.

Helotium Lappae, nov.

Gregarium; ascomatae 1,25-1,40 mm., flavo-ochraceo; margine disci plus-minusve striato. Ascis cylindraceutis, 50 mic. lg.; paraphysibus filiformibus, aequilongis; sporidiis fusosideo-elongatis, 7-8,5 × 2-2,5 mic.



Lachnella escharoides Sacc.

In caulis emortuis *Lappae* sp.

Valle de Ordesa, agosto de 1946.

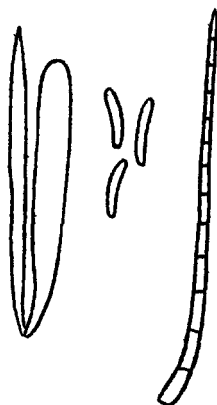
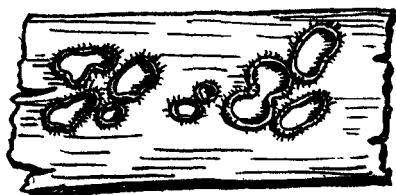
Helotium sp.

Himenio y carpóforo de color pardo-rojizo, de 1-1,5 mm. de ancho, con pedicelo de 0,25 mm. o más. Ascas cilíndricas de unas 40-50 micras, con parafisos filiformes de igual longitud; esporas cilíndrico-alargadas, de 10-11 × 2,5-3 micras.

En palos medio podridos de *Sambucus Ebulus*.

Valle de Ordesa, agosto de 1946.

Esta especie no la podemos identificar con el *H. albo-lilacinum* Pat, porque éste, según la descripción, tiene color «violáceo-lilacino y albo-lilacino en el disco»; nos parece diferente, principalmente por su coloración; la especie que describimos debe colocarse en la sec. VI de Sacc., entre las especies que tienen el disco



Lachnella sambucina sp. nov.

«badio castaneo griseo o atrofusco», entre las cuales no veo descrita ninguna sobre *Sambucus*.

Lachnella escharoides (B. et Br.) Sacc. — *Peziza escharoides* B. et Br.—Sacc. Sill., VIII, pág. 397.

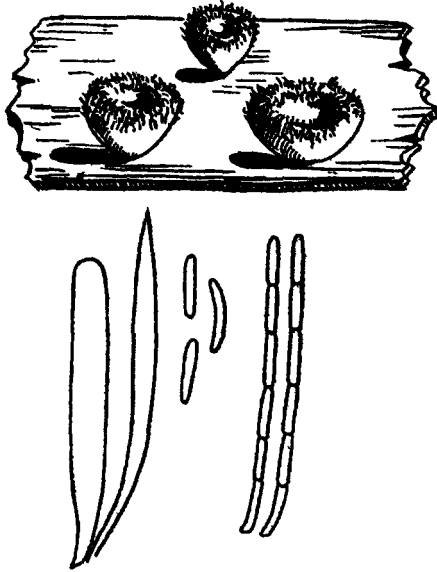
Carpóforos gregarios, sobre un fieltro peloso formado por hifas de color castaño, de hasta más de 1 mm., subsentados, exteriormente pardo-negruzcos y finamente pelosos, con el borde algo más blanquecino; himenio de color plomizo, brillante en tiempo húmedo. Ascas cilíndricas, de más o menos 54×6 micras; para-

fisos cilíndrico-lancolados, más largos que las ascas; esporas cilíndrico-alargadas, de $5-6 \times 2,5$ micras.

Sobre ramas medio podridas de *Rosa sp.*

Esta descripción no coincide exactamente con la que da Saccardo para esta especie; tal vez sea una especie cercana, con las esporas algo más pequeñas.

Valle de Ordesa, agosto de 1946.



Trichopeziza relicina Fuck.

Lachnella sambucina nov.

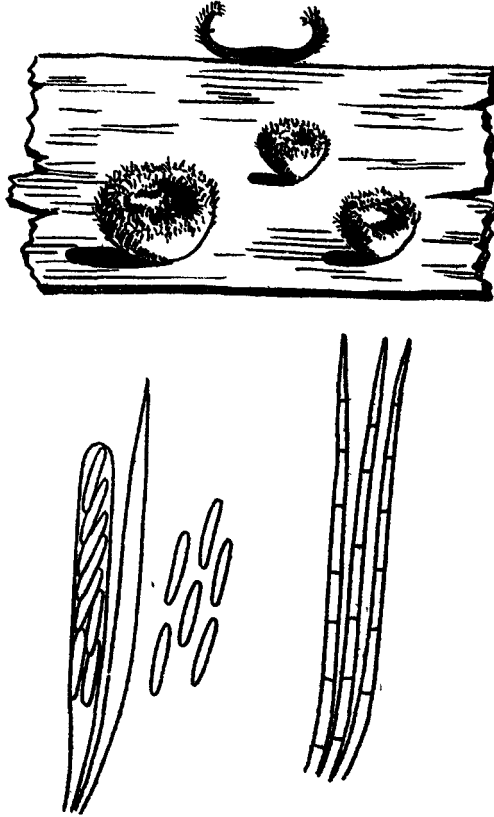
Sessilis, disco usque 0,5 mm. lg., brunneo-cinamomeo, extus pilis filiformibus pluriseptatis fuligineis vestitus; ascis oblongo-cylindraceutis, plus minusve 57-60 mic. lg.; paraphysibus ascis excedentibus, apice acutiusculis 70 mic. lg., sporidiis lineari-oblongis, 11-14 \times 2 mic.

In caulibus *Sambuci Ebuli*.

Valle de Ordesa, agosto de 1946.

Trichopeziza relicina (Fr.) Fuck., Symb. myc., pág. 296. = *Peziza Atropae* Pers. = *Lachnum relicinum* (Fr.) Karst. M. F. I., página 182.

Carpóforos de 0,5-1,5 mm., en forma de taza o cúpula, subsentados, con los bordes sinuosos a veces (sobre todo cuando secos) y muy revueltos hacia dentro cubriendo el himenio, de color pardo-gris claro y recubiertos por el exterior de abundantes pelos apelonados o en mechones, con el himenio de color más claro.



Trichopeziza s. *Lachnella Belladonae* sp. nov.

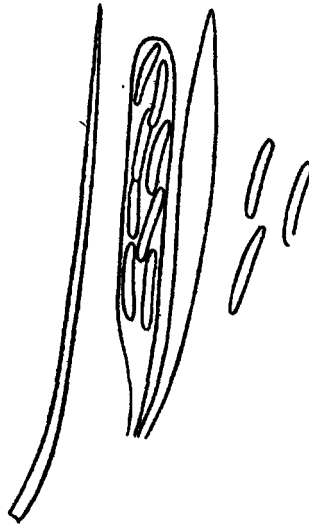
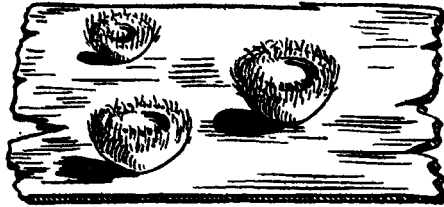
Ascas cilíndricas de 60-70 \times 3,5-4 micras; parafisos más largos, apuntados en el ápice, de más de 100 micras; esporidios cilíndrico-ovalados alargados, continuos, de 10-13 \times 1,5-2 micras; pelos del carpóforo filiformes, con el extremo redondeado, coloreados de pardo-amarillento, tabicados, con ligeras estrangulaciones al nivel de los tabiques, de 100-200 micras.

Sobre tallos medio podridos de *Atropa Belladonna*.

Valle de Ordesa, agosto de 1946.

Trichopeziza Belladonae sp. nov.

Ascomatibus cupuliformibus vel turbinatis, sessilibus, albo-flavescentibus, siccis globosis, clausis, extus pilis densis vestitis; pilis sub microscopio hyalinis usque 200 mic. lg., acuminatis. Ascis cylindraceutis, 8-sporis, plus minusve $54-60 \times 6$ mic., paraphysibus



Trichopeziza mollissima Fuck.

acuminatis, longioribus; sporidiis continuis, cylindrico-elongatis, $10-11 \times 1,5-2 \mu$.

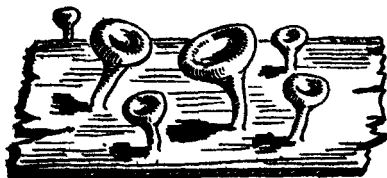
In caulibus emortuis *Atropae Belladonae*.

Valle de Ordesa, agosto de 1946.

Difiere de la *T. relicina* (Fr.) Fuck, porque tiene coloración en sus carpóforos y pelos, y por el tamaño de las ascas y esporidios.

Trichopeziza mollissima (Lasch) Fuck. Symb. myc., pág. 296. = *Peziza mollissima* Lasck.—Sacc. Syll., pág. 403.

Carpóforos pequeños de menos de 1 mm., casi sentados, con los bordes revueltos y casi encerrando al himenio en seco, de color blanquecino, recubiertos por fuera de abundantes pelos blanquecinos; himenio de color blanco-crema claro; ascas cilíndricas, con parafisos más largos, cilíndrico-apuntados; las ascas miden más o menos unas 55 micras de largo y más de 60μ los parafisos; esporas cilíndrico-alargadas, muchas veces algo curvadas, midien-



Phyalea cyatoidea Gill.

do unas $11 \times 2-2,5$ micras; pelos del carpóforo blanco-hialinos, filiforme-apuntados, de más de 200 micras.

Sobre palos secos y medio podridos de *Sambucus Ebulus*.

Valle de Ordesa, agosto de 1946.

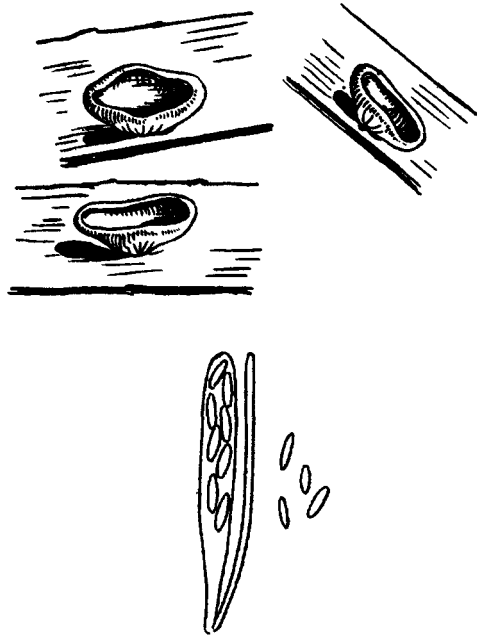
Esta misma especie u otra muy próxima la hemos visto también sobre tallos medio podrido de *Urtica*, *Lappa* y *Atropa Belladonna*.

Trichopeziza leucophaea (Pers.) Rehm., Ascom., núm. 65.—Sacc. Syll., VIII, pág. 402.

Carpóforos sentados, blanco-ocráceos, recubiertos de abundante pilosidad blanca, sobre todo hacia los bordes, cerrando comple-

tamente la cavidad himenial en seco; himenio de color ocráceo-claro. Ascas cilíndricas, de más o menos 54×4 micras; parafisos terminados en punta, más largos que las ascas, de hasta 90×4 micras; esporidios cilíndrico-alargados, de $9-11 \times 2-2,5$ micras; pelos del carpóforo tabicados, largos, de unas 250×3 micras.

Sobre tallos medio podridos de *Urtica dioica*. Valle de Ordesa, agosto de 1946.



Mollisia cinerea Karst.

Mollisia cinerea (Bartsch.) Karst., M. F. I., pág. 189 = *Peziza cinerea* Bertsch.—Sacc. Syll., pág. 336.

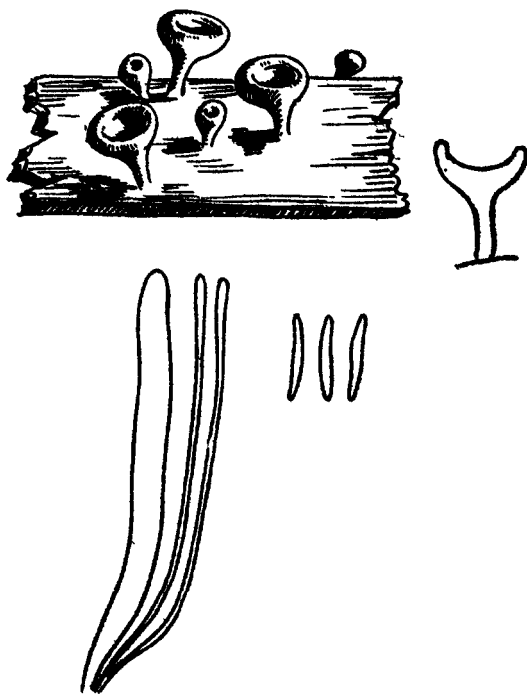
Carpóforo discoideo, sentado, con algunos pelos en la base, de color pardo-oscuro fuliginoso y borde más blanquecino y algo agrietado; himenio más claro, plúmbeo. Ascas cilíndricas de $43-55 \times 4-5$ micras; parafisos filiformes, casi iguales a las ascas; esporas cilíndrico-elipsoideas, de $7 \times 2,5-3$ micras.

Sobre ramas medio podridas de *Salix* sp. Valle de Ordesa, agosto de 1946.

Dinemasporium hispidulum (Sch.) Sacc., Mich., II, pág. 281 =
Peziza hispidula Schr.-Sacc., Syll., III, pág. 685.

Peritecas aplanadas, negruzcas, recubiertas por la parte exterior de numerosas cerdas negras. Espóras cilíndrico-fusiformes, de $18 \times 2-3$ micras.

Sobre tallos semipodridos de *Rubus idaeus*. Valle de Ordesa, agosto de 1946.



Phialea seutata sp. nov.

Phialea cyathoidea (Bull.) Gill., Disc., pág. 106.—Sacc. Syll., VIII, págs. 251-252.

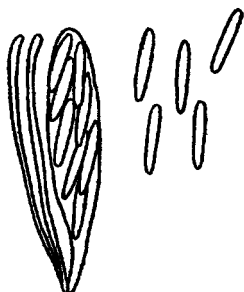
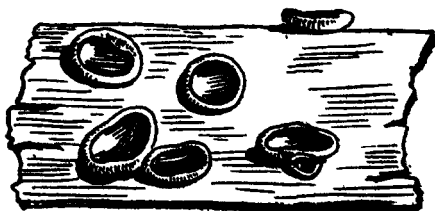
Gregario; receptáculos pedicelados, cupuliformes o cyatoideas, de 1-0,6 mm., de color céreo, más blanquecino en la cúpula; himenio más claro; ascas cilíndrico-aovadas, de $40-50 \times 4,5-5,5$ micras; parafisos filiformes, algo engrosados en su parte superior, pluritabcados, de $60-65 \times 2-3$ micras; esporas cilíndricas de $9 \times 1,5-2$ micras.

En palos semipodridos de *Rumex* sp. Valle de Ordesa, agosto de 1946.

Nos parece que puede identificarse con ésta, otra especie que hemos encontrado sobre palos secos de *Atropa Belladonna*.

Phialea scutata nov.

Ascomatibus sparsis, cyathiphormibus, ceraceo-carneis, stipite fusco vel fuscido, disco pallidore, usque 0,5 mm. latis. Ascis-



Pirenopeziza carduorum Rehm.

cylindraceo-elongatis, 55-60 × 4 mic.; paraphysibus aequilongis-filiformibus; sporidiis anguste ellipsoideis, rectis vel curviusculis, 21-22 × 2 mic.

In culmis emortuis *Rumicis scutati*. Valle de Ordesa, agosto de 1946.

Phialea Urticae Sacc. = *Helotium urticae* Karst.—Sacc. Syll., VIII, pág. 253.

Receptáculo pedicelado, de color pardo-amarillento, con el borde más blanquecino, redondo, cerrado de joven y abierto de adulto.

En tallos secos de *Urtica dioica*. Valle de Nuria, junio de 1946.

Pezizella plicatula Rehm.—Sacc. Syll., XI, pág. 405.

Carpóforos gregarios, casi sentados, primero cerrados y redondos, después abiertos, con himenio discoideo. Ascas cilíndrico-ovales, de 43×7 micras, con las esporas generalmente biseriadas; espóras cilíndrico-alargadas, de unas $7-9 \times 1,5-2$ micras.

En palos secos de *Aconitum Napellus*. Valle de Nuria, junio de 1946.

Pseudohelotium separabile (Karst.) Sacc. = *H. separabile* Karst. Sacc. Syll., VIII, pág. 297.

Carpóforos ciatiformes, cortamente pedicelados o casi sentados, de color gris-amarillento, recubiertos de haccillos o mechones de pelos, principalmente cerca del borde; himenio del mismo color; ascas cilíndricas, de $57-65 \times 4-5$ micras; parafisos fusiformes del mismo tamaño; esporas cilíndricas o cilíndrico-elipsoideas, de $10-11 \times 2-2,5$ micras. Pelos del carpóforo oscuros al microscopio, finamente apuntados, tabicados, estrangulados en el medio, en grupos o fascículos de varios que arrancan de un mismo punto, de 40-50 micras.

Sobre tallos medio podridos de *Rubus sp.* Valle de Ordesa, agosto de 1946.

Pyrenopeziza carduorum Rehm.—Sacc. Syll., VIII, pág. 359.

Receptáculo sentado, redondo o elipsoideo, de hasta más de 1 mm., de color pardo-negruzco; himenio casi cerrado en los ejemplares jóvenes, después extendido, casi tan ancho como el receptáculo, con el borde algo más blanquecino, brillante; ascas elipsoideo-alargadas, de $45-60 \times 6-7$ micras con parafisos filiformes, poco acabezuelados y de la misma longitud; esporas cilíndrico-elipsoideas, de $10,5-11,5 \times 2-2,5$ micras.

En palos medio podridos de *Carduus carlinoides* Gou. Valle de Nuria, junio de 1946.

Una especie casi idéntica vimos también sobre tallos secos de *Aconitum Napellus*, de la misma localidad.

Pyrenopeziza Ebuli (Fr.) Sacc. = *Mollisia Ebuli* Karst., M. F. I., pág. 292.—Sacc. Syll., VIII, pág. 360.

Carpóforos gregarios, sentados, ligeramente pelosos por la

parte exterior, pequeños, de menos de 1 mm. por lo general, mezclados pequeños y grandes, de color pardo-oscuro; himenio brillante, de color más claro. Ascas cilíndricas, de unas 38-40 micras de largas, con parafisos algo mayores no apuntados, gruesos, de unas 40-45 micras; esporas cilíndrico-alargadas algo agudas en los extremos, de $7-9 \times 2$ micras; pelos del carpóforo fuliginoso-negrucos, de 70-80 micras.

En tallos semipodridos de *Sambucus Ebulus*. Valle de Ordesa, agosto de 1946.

Pyrenopeziza Rubi (Fr.) Rehm., Ascom., núm. 416 = *Mollisia Rubi* Pat. f.^a 486.

Carpóforos sentados, pequeños, de 0,20-0,50 mm., de color gris-azulado o negruzco, con el himenio más blanquecino. Ascas de $55-60 \times 7$ micras, con parafisos filiformes, de igual tamaño; esporas elipsoideo-alargadas, $5-8 \times 2$ micras.

En palos medio podridos de *Rubus sp.* Valle de Ordesa, agosto de 1946.

En la misma matriz hemos encontrado otra especie que nos parece diferente y que tiene los caracteres siguientes: Carpóforos sentados o algo umbilicados en el centro, con los bordes muy poco levantados, de color pardo-oscuro, lampiños, de 0,50 mm., con la zona himenial de color mucho más claro. Ascas cilíndricas, de $45-56 \times 4-4,5$ micras; parafisos filiformes, ligeramente engrosados en el ápice, de igual tamaño o poco más largos; esporas cilíndricas-oval-alargadas, rectas o algo curvadas de $7-11 \times 1,5-2,5$ micras.

En palos medio podridos de *Rubus sp.* Valle de Ordesa.

Pyrenopeziza Rubicola nov.

Ascomatibus sparsis quandoque confluentibus, sessilibus plerumque 1,2 mm. diam., margine parce undulato extus brunneis atque disco atro-griseo. Ascis cylindricis, circa $50 \times 4-4,5 \mu$ sporulis plerumque uniseriatis ellipsoideo-ovatis, $5-6 \times 2-3 \mu$, parafisibus ascis longioribus.

In caulibus putrescentibus *Rubi sp.* Valle de Ordesa, dicto Aug. 1946.

Aunque hemos visto y descrito antes otras especies de este gé-

néro sobre *Rubus*, ésta nos parece diferente por el tamaño y color del carpóforo y tamaño de las esporulas, así como por disponerse éstas en el asca casi siempre uniseriadas.

Niptera Rosae nov.

Ascomatibus laxe gregariis, plus minusve 1 mm. diam.; margine disci irregulari, fuscis, subsessilibus. Ascis cylindraceutis, plerumque 56-60 mic. lg.; Paraphysibus filiformibus; sporidibus cylindraceuto-fusoideis, medio 1-septatis, 9 x 2,5-3 micr.

In caulibus sicis decorticatis *Rosae* sp. Valle de Ordesa, agosto de 1946.

Heterosphaeria patella (Tode) Grev., Scot. cript. Flor., 1, 103 = *Sphaeria patella* Pers., Syn. Fung., pág. 76.—Sacc. Syll., VIII, pág. 775.

Carpóforos sentados, redondeados, aplanados en seco y casi completamente cerrados, abiertos en tiempo húmedo, en forma de taza y con el borde laciniado, de color pardo-negro por fuera, con el himenio más claro, de hasta 1 mm. Ascas cilíndricas, de hasta 90 x 8-8,5 micras; parafisos filiformes, abundantes, algo acabezuelados; esporulas cilíndricas, de 14-15 x 4-4,5 micras.

Sobre palos medio podridos de *Heracleum Pyrenaicum*. Valle de Ordesa, agosto de 1946.

Basidiomicetae

UREDINALES

Pucciniaceae

Uromyces alpestris Tranzs.—Gz. Frag., 2.º, págs. 51-52.

Coinciden los caracteres que presenta con la descripción que da Frago para esta especie.

Sobre *Euphorbia cyparissias*. Valle de Ordesa, agosto de 1946.

Es frecuente en todo el Valle, habiéndola recogido abundante por Solarons a 1.600 m., y en el Valle de Soaso a 1.700 m. Tam-

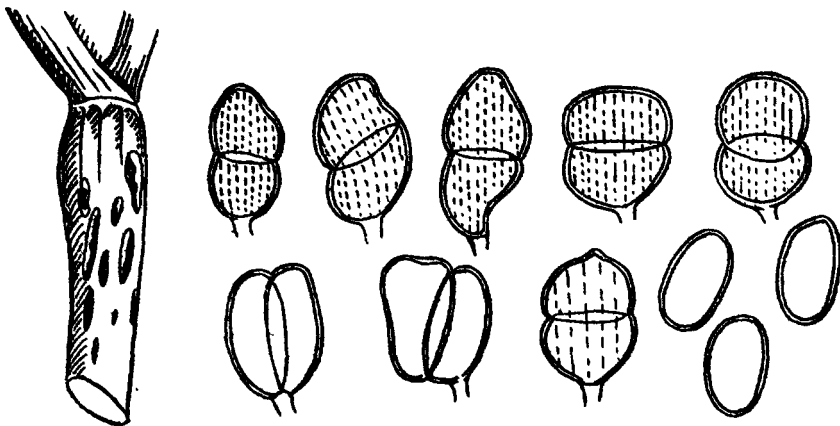
bién el mismo año, en el mes de junio, la recogimos en el Valle de Nuria; está también citada del Valle de Benasque.

Uromyces Behenis (D. C.) Ung.—Gz. Frag., 2.º, pág. 103.

En todas sus fases sobre hojas y peciolo de *Silene inflata*. Valle de Ordesa, agosto de 1946.

Uromyces minor Schröt.—Gz. Frag., 2.º, págs. 89-90.

Uredosoros irregulares, cubiertos, de color amarillento, después la cubierta se desgarrá irregularmente y aparecen pulverulentos; uredosporas globosas, finamente punteadas o verrugosas,



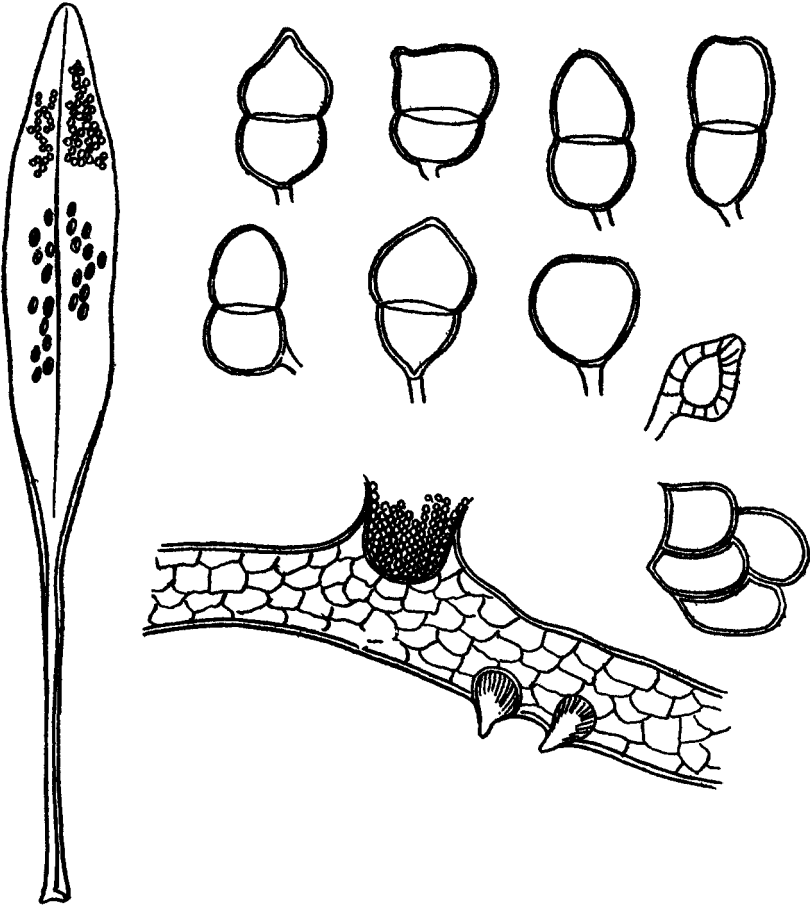
Puccinia Chaerophylli Purk

Teleutosoros de igual forma y disposición, con restos de la membrana en los bordes, de color negruzco y pulverulentos, irregulares y a veces confluentes. Teleutosporas oval u oblongo-elipsoides, papulosas en el ápice, con cubierta no muy gruesa, lisas o finamente punteadas, de color pardo-oscuro, con pedicelo muy corto o nulo, midiendo de 15-23 × 11-15 micras.

Sobre hojas de *Trifolium montanum*. Valle de Ordesa, agosto de 1946.

Puccinia Bupleuri-falcati (D. C.) Wint. Pilze, pág. 212 (1884).
Gz. Frag., 1.º, págs. 177-178.

En todas sus fases. Aecidiolos y aecidios numerosos, agrupa-



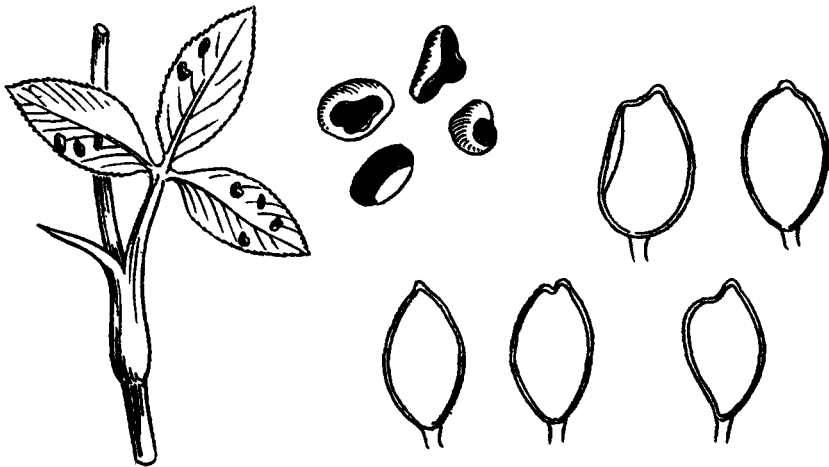
Puccinia Bupleuri-falcati (D. C.) Wint.

dos. Teleutosoros anfigenos, redondeado-irregulares, negros, pulverulentos por lo general, pequeños, salientes, confluentes a veces, con teleutosporas del tipo elipsoideo-irregular, con la cubierta no muy gruesa, redondeadas o algo apiculadas en su base, lisas, de color pardo-claro o pardo algo oscuro, con pedicelo corto, a veces con inserción lateral, midiendo $25-40 \times 18-22$ micras.

En hojas jóvenes de *Bupleurum angulosum*. Valle de Ordesa, agosto de 1946.

Puccinia Chaerophylli Purt., Brit. Plants., III, núm. 1553 (1821).—Gz. Frag., 1.º, págs. 179-180.

Uredosporas redondeado-elipsoideas más o menos regulares, con la cubierta no muy gruesa, de color anaranjado-claro. Teleutosoros cauicolas, irregulares, grandes y pequeños mezclados, a veces confluentes, con restos del peridio blanco en los bordes, negros y pulverulentos. Teleutosporas de forma variable, del tipo



Uromyces minor Schröt.

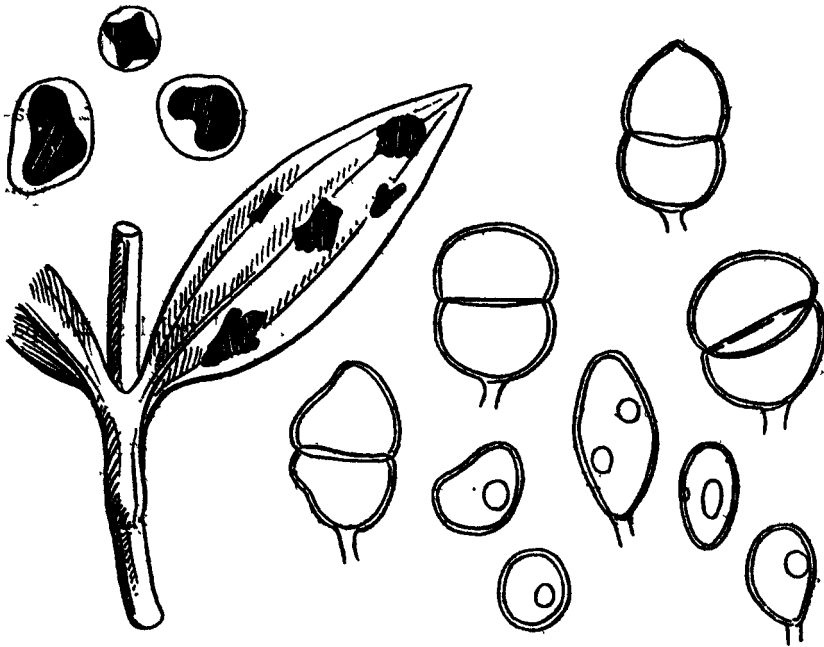
elipsoideo-alargado con el ápice redondeado, cubierta relativamente gruesa y con arrugas o verrugas, formando líneas bastante regulares sobre ella, de color pardo-oscuro, midiendo 30-38 × 17 micras.

Sobre tallos de *Chaerophyllum* sp. Valle de Ordesa, cerca de las Gradas de Soaso, agosto de 1946.

Puccinia Gentianae (Str.) Mart.—Gz. Frag. Uredales, 1.º, páginas 249-250.

Uredosoros reunidos en manchas ocráceas de varios tamaños

y dispuestos irregularmente, cubiertos por una membrana de color amarillo-pardusco. Uredosporas redondeadas o elipsoideas, lisas, con la cubierta fina o poco gruesa, con dos poros germinativos. Teleutosoros análogos, pero más negros con restos del peridio cuando están abiertos, pulverulentos. Teleutosporas redondeadas o redondeado-elipsoideas, no muy estranguladas en el medio, con el ápice redondo o ligeramente apiculado, lisas, de color pardo-claro; con pedicelo corto o nulo por ser caedizo, midiendo de unas 25-



Puccinia Gentianae (S t.) Mart.

35 × 20-30 micras. Mesosporas poco frecuentes, elipsoideo-mazudas, con pedicelo corto, redondas y con gotas de grasa, de 28,5 × 22 micras.

En hojas, principalmente basilares y en plantas jóvenes, de *Gentiana crutiata*. Valle de Ordesa, agosto de 1946.

Puccinia Violae (Schum.) DC.—Gz. Frag., Uredales, 1.º, página 141.

En todas sus fases. Es especie muy frecuente sobre varias especies de *Viola*.

Sobre hojas y tallos de *Viola sylvatica*. Valle de Ordesa, agosto de 1946.

Gymnosporangium Amelanchieris (DC.). Ed. Fischer. — Gz. Frag., 2.º, págs. 187-188.

En hojas de *Amelanchier vulgaris*. Valle de Ordesa, agosto de 1946.

Ya citado de varios lugares del Pirineo; también se encuentra frecuentemente en las sierras centrales, Obarenes, Besantes, etc.

Gymnosporangium Juniperi Link.—Gz. Frag. Uredales, 2.º, páginas 184-186.

Sobre hojas de *Sorbus Aucuparia*. Frecuente; a veces el ataque alcanza a todas las foliolas, principalmente en las ramas jóvenes. Valle de Ordesa, agosto de 1946.

Phragmidium Potentillae Karst.—Gz. Frag. Uredales, 2.º, páginas 138-140.

Teleutosporas de 2-5 celdas, con la cubierta generalmente lisa, ápice redondeado no papiloso, de color pardo-negruzco, midiendo de 20-60 × 22-25 micras; la cubierta tiene alrededor de 3 micras. Pedicelo hialino, redondo, largo, de hasta 100 × 7 micras.

En hojas de *Potentilla argentea*. Valle de Ordesa, agosto de 1946.

Melampsora Abietis-caprearum Tubeuf.—Gz. Frag. Uredales, 2.º, página 220.

En su fase aecídica.

Sobre hojas de *Salix caprea*. Valle de Ordesa, agosto de 1946.

Melampsora vernalis Niessl.—Gz. Frag., 2.º, pág. 229.

Sobre hojas de *Saxifraga granulata*. Valle de Nuria, junio de 1946.

Melampsora Euphorbiae (Schub.) Cast.—Gz. Frag., 2.º, página 232.

Sobre *Euphorbia Cyparissias*. Valle de Nuria, junio de 1946.

Hyalospora Polypodi (Pers.) P. Magn.

Sobre frondes de *Cytopteris fragilis*. Valle de Ordesa, agosto de 1946.

Endophyllum Sempervivi. (Albr. et Schw.) De Bary. —Gz. Frag., 2.º, pág. 298.

En hojas de las rosetas de *Sempervivum sp.*, frecuente. Valle de Nuria, junio de 1946.

Coleosporium Euphrasiae Wint.—Gz. Frag. Uredales, 2.º, páginas 315-316.

Sobre hojas de *Rhynanthus minor*. Idem sobre hojas de *Euphrasia salisburgensis*. Valle de Ordesa, agosto de 1946.

Coleosporium Tussilaginis (Pers.) Lev.—Gz. Frag., 2.º, página 335.

Sobre hojas de *Tussilago Farfara*. Valle de Ordesa, agosto de 1946.

USTILAGINALES

Sorosporium Saponariae Rud., Linnea, IV, pág. 116.—Sacc. Syll., VII, pág. 511.

Sobre anteras de *Silene saxifraga*, peñascos próximos al refugio de Goriz; sobre anteras de *Silene nutans*. Valle de Ordesa, agosto de 1946.

Tubercinia Hellebori-viridis (D. C.) Liro In Ueb. die Gatt. Tubercinia, pág. 8.

En peciolas y hojas de *Helleborus viridis*. Valle de Ordesa, agosto de 1946. Ya estaba citada por Fragoso, en el Valle de Arán. (B. S. E. H. N., año 1927.)

POLYPORALES

Clavariaceae

Pistilaria micans Fr., Bourdot et Galzin., pág. 136.—Patoulliard, pág. 22, l. 43.

Clava de color rosado-asalmonado o rosa-rojizo, de 1-1,5-2 milímetros, con pedicelo descolorido y más corto; basidios con dos esporas cilíndrico-acabezuelados, de 35-40 × 6-8 micras con esterigmatos alargado-alesnados; esporas oval-apuntadas por un extremo, de 10-12 × 4,5-5 micras.

En ramas medio podridas de *Verbascum Thapsus*; idem en ramas y tallos medio podridos de *Atropa Belladonna*. Valle de Ordesa, agosto de 1946.

Typhula gyrans Fr.—Epicr., pág. 585.—Pat., tab. 262.—Sacc. Syll., VI, pág. 746.

En palos secos semipodridos de *Urtica* sp. Valle de Ordesa, agosto de 1946.

Hydnaceae

Grandinia farinacea (Pers.) = *Odontia* Bres. Kmet., pág. 35.—Bourdot y Galzin.

Sobre madera podrida de *Fagus sylvatica*. Valle de Ordesa, agosto de 1946.

Polyporaceae

Trametes campestris. Quel Bourdot et Galzin, pág. 597.

Carpóforos crustiformes pequeños, de contorno redondeado-irregular, de color blanco-crema y con poros redondeado-irregulares.

Sobre ramas de *Fagus* semipodridas. Valle de Ordesa, agosto de 1946