

## CXCIV. XYRIDACEAE\*

### 1. *Xyris* L.

1. Hoja netamente dísticas, de margen entero con pelos flexuosos .... **X. imitatrix** (Gab)
1. Hojas no dísticas, con el margen sin esa combinación de caracteres ..... 2
  2. Plantas pequeñas, anuales o vivaces; escapos de menos de 40 cm de altura; glomérulos de unos 5(8) mm de longitud de color verde a pardo ..... 3
    3. Hojas filiformes, o al menos, de márgenes paralelos, de  $\pm 1,5$  mm de anchura.. 4
      4. Sépalos laterales glabros, no alados; brácteas translúcidas.... **5. X. straminea**
      4. Sépalos laterales ciliados, alados; brácteas  $\pm$  opacas ..... 5
        5. Brácteas carinadas..... **X. nivea** (Cam)
        5. Brácteas no carinadas ..... 6
          6. Escapos  $\pm 2$  veces más largos que las hojas; brácteas de color pardo pálido ..... **X. welwitschii** (Cam)
          6. Escapos más de 2 veces más largo que las hojas; brácteas de color pardo oscuro ..... **X. filiformis** (Cam, Gab)
      3. Hojas ni filiformes ni de márgenes paralelos, de más de 1,5 mm de anchura ..... 7
        7. Quilla de los sépalos laterales entera ..... 8
          8. Brácteas con una zona nítidamente más oscura en la parte apical; escapo aplanado, con 2 aristas..... **1. X. anceps**
          8. Brácteas concoloras; escapo  $\pm$  cilíndrico o con múltiples aristas poco marcadas ..... **2. X. capensis**
        7. Quilla de los sépalos laterales escábrida en la parte apical..... **X. filiformis** (Cam, Gab)
  2. Plantas de gran tamaño, vivaces; escapos de más de 40 cm de altura; glomérulos maduros de  $\pm 5$  mm de anchura, de color pardo o negruzco ..... 9
    9. Limbo muy estrecho, de 0,5-1 mm de anchura, de sección redondeada ..... **X. angustifolia** (Gab)
    9. Limbo más ancho, de sección plana ..... 10
      10. Brácteas externas de verdosas a pardas, de diferente textura que las internas y más largas que el resto del glomérulo ..... **X. aristata** (Cam, Gab)
      10. Brácteas externas de color pardo, ni más largas ni de textura diferente que las del interior del glomérulo ..... 11
        11. Escapos netamente aplanados; brácteas glabras, cada una con una zona algo más oscura en el centro, poco nítida ..... **1. X. anceps**

\*F. Cabezas, C. Aedo, P. Barberá, M. de la Estrella & M. Velayos

CXCIV. XYRIDACEAE

72 1. *Xyris*

- 11. Escapos ± cilíndricos, con numerosos surcos; brácteas variables ..... 12
- 12. Brácteas de textura frágil, a menudo rotas en el ápice, planas, sin apéndices..... 13
- 13. Brácteas de color pardo-dorado, ± opacas ..... **X. nivea** (Cam)
- 13. Brácteas de color verdoso-pálido, translúcidas..... 14
- 14. Hojas de bordes paralelos; sépalos laterales ciliados, alados.....  
..... **X. welwitschii** (Cam)
- 14. Hojas de bordes no paralelos; sépalos laterales glabros, no alados ..... **2. X. capensis**
- 12. Brácteas robustas, raramente rotas en el ápice, convexas, con los ápices agudos y coriáceos o con sedas, espinas o pelos ..... 15
- 15. Glomérulos de ovoides a obovoides; brácteas convexas .....16
- 16. Brácteas de color pardo grisáceo, mate, a menudo con la zona media más pálida y con varios pelos de color blanco enmarañados en el ápice..... 17
- 17. Inflorescencia > 9 mm cuando maduras..... **4. X. decipiens**
- 17. Inflorescencia < 8 mm cuando maduras... **X. angularis** (Gab)
- 16. Brácteas de color pardo brillante, ± concoloras, a veces con sedas terminales ..... **3. X. congensis**
- 15. Glomérulos de ovoides a subsféricos; brácteas carinadas ..... 18
- 18. Escapos de hasta 1 mm de grosor; brácteas agudas; hojas de 1,5-2 mm de anchura ..... **X. barteri** (Cam)
- 18. Escapos de más de 1 mm de grosor; brácteas obtusas; hojas de 2-3 mm de anchura ..... **X. rehmanii** (Cam, Gab)

1. **X. anceps** Lam., Tabl. Encycl.: 132 (1791)

*Tipo:* Madagascar. [sin localidad precisa], *Commerson s.n.*  
(P-LAM, BM)

[<http://www.tropicos.org/Name/34300001>, 29-XII-2011]

*Descripción:* Lisowski & al. (2001: 96)

*Iconografía:* fig. 126

Praderas litorales, zonas húmedas y pantanosas (Lisowski & al., 2001: 96); 0-100 m. Pantropical, en África desde Senegal hasta Camerún, R.D. Congo, Kenia, Tanzania, Angola, Mozambique, Botsuana, Sudáfrica, Mauricio y Madagascar. Río Muni.

LITORAL: Etembue, *Guinea s.n.* (MA-703130); Ayamiken, Río Campo, *Pérez Viso 2825bis* (MA-703131).



2. *X. capensis* Thunb., Prod. Pl. Cap.: 12 (1794)

*Tipo:* Sudáfrica. "... in montibus prope Verkeerde Valley" Thunberg s.n. (UPS-THUNB)

*Descripción:* Lisowski & al. (2001: 65)

*Iconografía:* fig. 127

Praderas litorales, junto a cursos de agua, praderas húmedas, zonas temporalmente inundadas (Lisowski & al., 2001: 65); 0-200 m. Pantropical y subtropical, en África desde Senegal hasta Etiopía, Angola, Sudáfrica, Tanzania, Uganda, Zimbabue y Botsuana, Islas Mascareñas y Madagascar. Río Muni.

LITORAL: Bolondo, *Guinea* 41 (MA-709051), 718 (MA-687711); pradera de Baga (réserve de Ndote), *Eneme & Lejoly* 136 (BRLU); Bata, Bome, ao longo do río Boara, *Carvalho* 4681 (MA-597471); Bata-Pembe, praderas de Pembe, *Carvalho* 5546 (MA-598749); Elende, *Lisowski* 1053 (BRLU); S de Bata, près du fleuve Ecucu, *Lisowski* 1224 (BRLU).



3. *X. congensis* Büttner in Verh. Bot. Vereins Prov. Brandenburg 31: 71 (1890)

*X. nitida* L.A. Nilsson in Öfvers. Förh. Kongl. Svenska Vetensk.-Akad. 48: 156 (1891)

*Tipo:* R.D. Congo. "zwischen Lukolela und der Aequatorstation", *Buettner* 583 (B) [<http://www2.bgbm.org/herbarium/> (Barcode: B 10 0168163 / ImageId: 232802), 29-XII-2011]

*Descripción:* Lisowski & al. (2001: 29)

*Iconografía:* fig. 128

Praderas litorales; terrenos de inundación estacional, sabanas (Lisowski & al., 2001: 65); 0-200 m. África tropical, desde Nigeria hasta Camerún, R.D. Congo, Ruanda, Burundi, Uganda, Tanzania, Angola, Zambia, Malauí, Zimbabue, Mozambique, Sudáfrica y Madagascar. Río Muni.

LITORAL: Corisco Island, *Mann* 1858 (K-321243); S de Bata, au S du fleuve Ekuka, *Lisowski* 1606 (BRLU); Ndote Nord, village Jandje, *Lisowski* 29 (BRLU).



4. *X. decipiens* N.E. Br. in Dyer (ed.), Fl. Cap. 7: 3 (1897)

*Tipo:* Angola. "West Africa, south the Tropic", *Curror* s.n. (K) [<http://plants.jstor.org/specimen/k000321287>, 29-XII-2011]

*Descripción:* Lewis (1981: 45)

*Iconografía:* fig. 129

Praderas litorales o de inundación estacional (Lewis, 1981: 45); 0-500 m. África tropical y subtropical, desde Camerún hasta Burundi, Angola y Zambia. Bioko y Río Muni.

BIOKO: *Del Val* s.n. (MA-723933, MA-723934). LITORAL: Etembue, *Obama & Lejoly* 596 (BRLU), *Guinea* 466 (MA-687703), 894-2 (MA-687709), 907 (MA-687710), *Del Val* s.n. (MA-723929), *Lisowski* 529 (BRLU), 560 (BRLU); Bata, Bome, rio Boara, *Carvalho* 4689 (MA-597466).



CXCIV. XYRIDACEAE

74 1. *Xyris*

5. *X. straminea* L.A. Nilsson in Ofvers. Forh. Kongl. Svenska Vetensk.-Akad. 1891:  
153 (1891)

*Tipo*: Nigeria. c. Nupe, near Bakona, and at Lom, *Barter*  
764 (B, K, M, S, U)

[<http://www.tropicos.org/Name/34300132>, 29-XII-  
2011]

*Descripción*: Lisowski & al. (2001: 97)

*Iconografía*: fig. 130

Praderas de zonas litorales, praderas húmedas, zonas pantanosas; 0-200 m (Lisowski & al., 2001: 97). África tropical y austral desde Malí y Guinea hasta R.D. Congo, Chad, Etiopía, Sudan, Kenia, Uganda, Tanzania, Angola, Zambia, Malauí, Zimbabue y Sudáfrica. Río Muni.

LITORAL: Etembue, *Guinea 894-1* (MA-687708).



FLORA DE GUINEA ECUATORIAL

310



Fig. 126. *Xyris anceps*



Fig. 127. *Xyris capensis*

FLORA DE GUINEA ECUATORIAL



Fig. 128. *Xyris congensis*



Fig. 129. *Xyris decipiens*



FLORA DE GUINEA ECUATORIAL

314

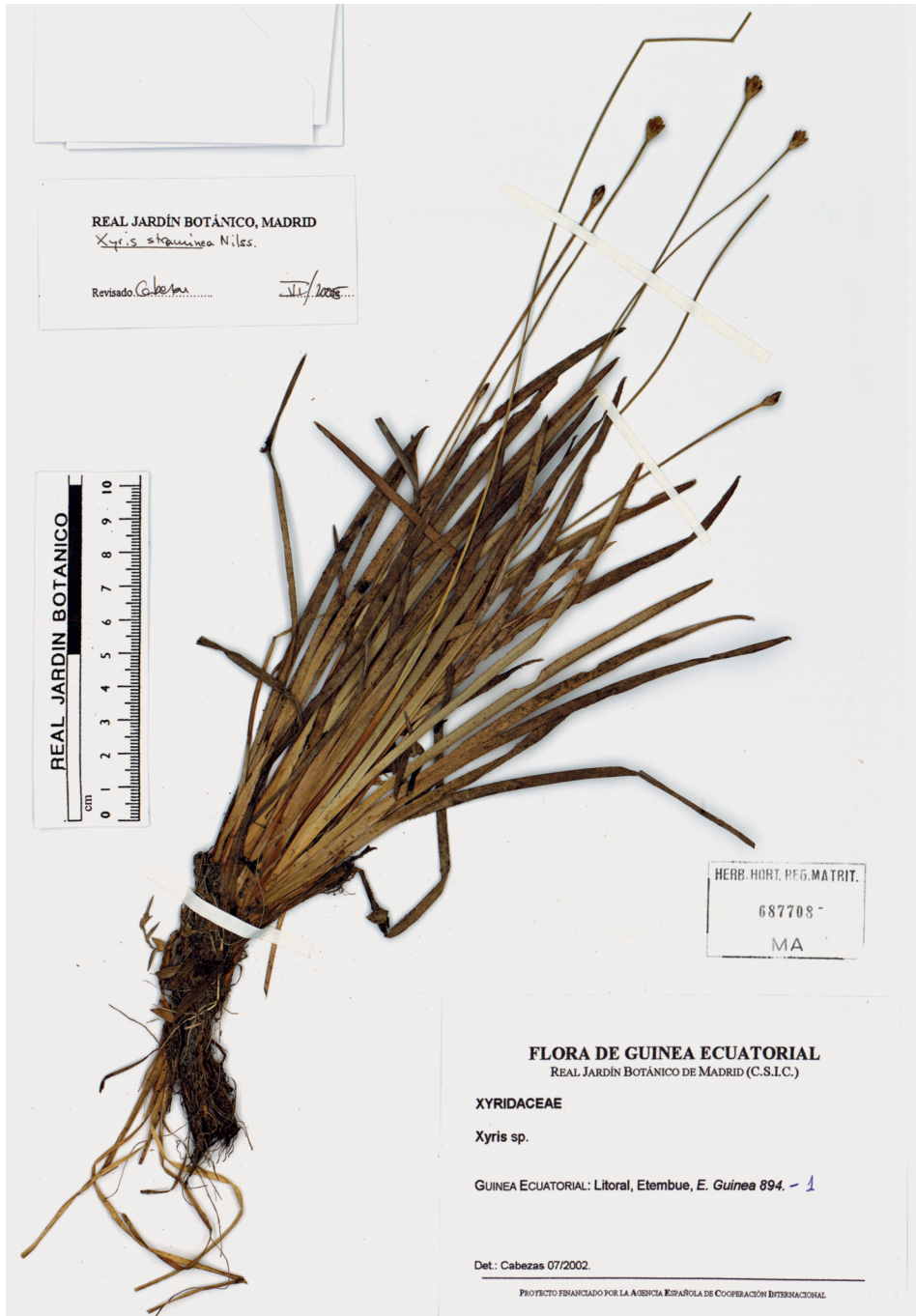


Fig. 130. *Xyris straminea*