

# Les fiches techniques du Conservatoire botanique national

## DES PYRÉNÉES ET DE MIDI-PYRÉNÉES

GUIDE DE  
RECONNAISSANCE

### Les retenues collinaires à fort marnage, zoom sur... quelques champignons remarquables

Ce sont des centaines d'espèces de champignons qui occupent de nombreuses niches écologiques au niveau des rives inondables des retenues collinaires : directement sur la vase ou dans le sable, sur des plantes vivantes ou mortes (bryophytes, herbacées), dans la litière ou l'humus, sur le bois mort ou l'écorce des arbres, ils contribuent à la décomposition de la matière organique. Les secteurs boisés apportent un cortège important d'espèces symbiotiques souvent spécifiques, liées aux saules, peupliers et à l'aulne glutineux, avec lesquels elles constituent des mycorhizes, indispensables à l'installation et la survie de ces arbres dans des sols à forte contrainte d'engorgement. Cette fiche présente une sélection de quelques espèces représentatives et faciles à reconnaître, occupant différents niveaux des rives (2 mois à plus de 6 mois d'exondation).



*Dichostereum effuscatum* sur *Salix alba* au lac de Miélan (Gers)  
© Carole Hannoire/CBNPMP

Préserver  
la flore sauvage  
des Pyrénées  
et de Midi-Pyrénées



## Exondation de 5 mois

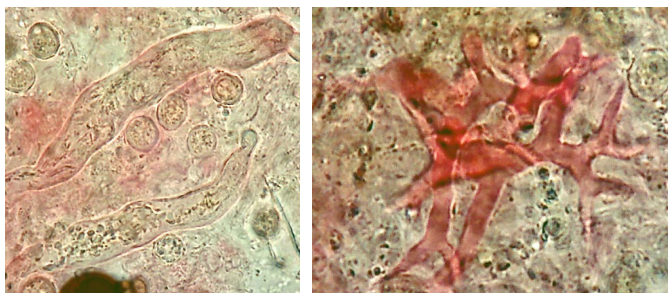
### *Dichostereum effusatum*

(Cooke & Ellis) Boidin & Lanq. [DD]\*

- › Sur le bois mort et dans les blessures de ***Salix alba***.
- › Hyménium\* **lisse à bosselé**, de couleur **saumon** à corail, à marge blanche en période de croissance.
- › Communauté : *Trametetalia versicoloris* Darimont 1973 (communautés lignicoles aéromésophiles) (*Lention tigrini* prov. : communautés des Salicetea).



Habitat à *Dichostereum effusatum* (en haut) et *D. effusatum* en vue rapprochée (en bas).



Photographie d'éléments microscopiques colorés au rouge congo : gléocystide (à gauche) et dichohyphe (à droite).

Cette espèce spectaculaire est tout à fait emblématique des ceintures de saules des retenues collinaires. Elle occupe de grandes surfaces sur les troncs morts au sol, la base des saules morts sur pied, et même les blessures d'arbres vivants en contact avec le sol. Malgré son caractère remarquable et sa bonne représentation dans cet habitat, une seule station en Midi-Pyrénées était connue antérieurement à ce travail (Pouylebon (32), en 1973 par Françoise Candoussau (leg.), Jacques Boidin et Gérard Gilles), contre huit sites de retenues collinaires connus actuellement.

### *Lentinus tigrinus* (Bull. : Fr.) Fr.

Lentin tigré [LC]\*

- › Sur les troncs et grosses branches mortes de **saules et peupliers**.
- › Hyménium\* : **lames** blanc crème **décurentes\***, très serrées.
- › Chapeau et pied densément **squamuleux**, surtout dans la jeunesse.
- › Communauté : *Trametetalia versicoloris* Darimont 1973 (communautés lignicoles aéromésophiles) (*Lention tigrini* prov. : communautés des Salicetea).

Cette espèce esthétique et facile à reconnaître est très abondante dans cet habitat. Cependant seule une vingtaine de mentions existent pour la région.



*Lentinus tigrinus* (en haut) et son habitat (en bas).



## Exondation minimum de 2 mois

### *Pholiota conissans* var. *graminis*

(Quélet) M. Bon & P. Roux

#### Pholiote des graminées [DD]\*

- › Sur débris pourrissants de **Cyperaceae**, **Poaceae** et **Typha**.
- › Chapeau lisse d'abord collant, **jaune terne à ochracé**, jusqu'à 2-3 cm.
- › Présence dans la jeunesse d'un **voile partiel\*** blanc, lames blanc crème puis **brun-ochracé** sous les dépôts de spores (sans tonalité pourpre, ce qui distingue les pholiotes des hypholomes, pouvant prêter à confusion par leur ressemblance générale).
- › Communauté : *Galactinion limosae* Darimont 1973 (communautés pionnières saprotrophes, terricoles) (*Hypholomenion subericaei* prov. : communautés pionnières hygrophiles eutrophiles, minéralophiles).

Il s'agit du champignon que nous avons pu observer dans les niveaux topographiques les plus bas des retenues collinaires prospectées (*Helochloion schoenoidis* hygrophile à *Limosella aquatica*). Les carpophores naissent en très grand nombre au fond des fissures issues de l'assèchement des vases exondées.



*Pholiota conissans* var. *graminis* (en haut) et son habitat (en bas).

## Exondation minimum de 6 mois

### *Gyrodon lividus* (Bull. : Fr.) P. Karsten

#### Bolet livide [NT]\*

- › Strictement associé aux **aulnes** par des mycorhizes\*.
- › Hyménium\* : **pores** jaunes **décurents\*** et bleuissants au toucher.
- › Chapeau et pied **beiges** se tachant d'ochracé.
- › Communauté : *Laccarietalia tortilis* Darimont 1973 emend Fellner 1988 (communautés mycorhiziques pionnières ou hygrophiles) (aff. *Lactarietum lacunarum* variante alnicole Bon & Van Haluwyn 1981 : communautés hygrophiles alnicoles).

La présence de ce bolet témoigne d'un assèchement progressif et d'une eutrophisation de l'aulnaie marécageuse.



Pieds de *Gyrodon lividus*.

# Exondation minimum de 6 mois

## *Entoloma lilacinroseum* (Bull. : Fr.) P. Karsten, Entolome rose-lilas [NT]\*

- › Humus riche des **aulnaies et saulaies marécageuses**.
- › Chapeau **conique** puis s'étalant, fibrilleux et opaque, **rose-lilas** puis pâlissant fortement à la lumière.
- › **Pied blanc** pur fibrilleux contrastant avec le reste.
- › Lames blanchâtres presque libres, se teintant de rose par la sporée à maturité.
- › Communauté : *Galactinion limosae* Darimont 1973 (communautés pionnières saprotrophes, terricoles) (*Hypholomenion ericeoidis* prov. : communautés pionnières hygrophiles humicoles).

La station princeps\* (1984) de Gironde ayant été détruite, on ne compte, en France, plus que six localités de ce rare entolome. La dernière a été découverte dans le cadre du présent travail au lac de l'Arrêt-Darré (65).



*Entoloma lilacinroseum* (en haut) et son habitat (en bas).

**Cette fiche a été réalisée par** Carole Hannoire, Gilles Corriol avec la participation de Béatrice Morisson / Conservatoire botanique national des Pyrénées et de Midi-Pyrénées, dans le cadre du programme « Amélioration de la connaissance de la flore, la fonge et les habitats naturels sur le territoire de la plaine de Midi-Pyrénées » retenu par l'appel à projets sur l'amélioration et la valorisation des connaissances sur la biodiversité, cofinancé par la Région et l'Union européenne dans le cadre du PO FEDER Midi-Pyrénées Garonne 2014-2020.

Crédit photo : Carole Hannoire et Gilles Corriol / CBNPMP.

## Glossaire

**Hyménium** : partie fertile du champignon, qui produit les spores.

**Décurent** : qui descend sur le pied.

**Princeps** : qualifie la station dont est issue la récolte ayant servi à la description originale du taxon.

**Mycorhize** : point de contact entre les racines d'une plante vasculaire, pouvant être un arbre, et le mycélium d'un champignon, qui constitue le siège de la symbiose entre ces partenaires.

**Voile partiel** : membrane tendue entre la marge du chapeau et le pied, protégeant l'hyménium avant sa maturité.

[ ] : catégorie de menace selon l'UICN (Liste rouge Midi-Pyrénées, <http://www.cbnpmp.fr/listes-rouges/champignons/>): CR = en danger critique, EN = en danger, VU = vulnérable, NT = quasi menacé, LC = préoccupation mineure, DD = données insuffisantes

## Autres espèces de retenues collinaires rencontrées...

- *Abortiporus biennis* (Bull. ex Fr.) Sing.
- *Alnicola* (genre)
- *Agrocybe aegerita* (Brig.) Fayod
- *Cortinarius croceocrystalinus* var. *alneti* Bidaud
- *Daedaleopsis confragosa* (Bolt. : Fr.) Schroet.
- *Entoloma bisporigerum* (P.D. Orton) Noordeloos
- *Entoloma caccabus* (Kühner) Noordeloos
- *Entoloma politum* (Pers. : Fr.) Donk
- *Gymnopilus junonius* (Fr. : Fr.) P.D. Orton
- *Hebeloma fusisporum* Gröger & Zschieschang
- *Hebeloma lutense* Romagnesi
- *Hebeloma sacchariolens* QuéL.
- *Hebeloma tomentosum* (Mos.) Gr. & Zsch.
- *Hebeloma vaccinum* Romagnesi
- *Hypholoma ericaeoides* P.D. Orton
- *Inocybe curvipes* P. Karsten
- *Inocybe langei* Heim
- *Inocybe squamata* Lange
- *Inocybe xanthocephala* P.D. Orton
- *Lactarius controversus* (Pers. : Fr.) Fr.
- *Lactarius cyathuliformis* M. Bon
- *Lactarius obscuratus* (Lasch : Fr.) Fr.
- *Parasola kuehneri* (Ulke & Bas) Redhead, Vilgalys & Hopple
- *Phlebia subochracea* (Bresadola) J. Eriksson & Ryvarden
- *Pholiota graminis* (QuéL.) Sing.
- *Pholiota gummosa* (Lasch : Fr.) Singer
- *Pluteus salicinus* (Pers. : Fr.) Kumm.
- *Psathyrella melanthinia* (Fr.) Moser ex Kits van Waveren
- *Schizophyllum amplum* (Léveillé) K.K. Nakasone
- *Scleroderma cepa* Pers. : Pers.
- *Simocybe centunculus* (Fr. : Fr.) P. Karsten
- *Tyromyces fumidiceps* G.F. Atkinson
- *Xerocomus ripariellus* Redeuilh

## Conservatoire botanique national

DES PYRÉNÉES ET DE MIDI-PYRÉNÉES

Vallon de Salut - BP 70315 - 65203 Bagnères-de-Bigorre Cedex  
Tél. : 05 62 95 85 30 - [contact@cbnpmp.fr](mailto:contact@cbnpmp.fr)

[www.cbnpmp.fr](http://www.cbnpmp.fr)



L'Europe s'engage avec  
Le Fonds européen de  
développement régional

