

Beydağları

AKD018
İzlenmesi Gerekli
Gerileme (-1)



Kızlar Sivrisi © Ali İhsan Gökçen

Yüzölçümü : 191178 ha | **Yükseklik** : 160 m - 3070 m
Boylam : 30,18°D | **İl(ler)** : Antalya
Enlem : 36,75°K | **İlçe(ler)** : Korkuteli, Antalya merkez, Elmalı, Kumluca, Finike
Koruma Statüleri : Doğal sit alanı

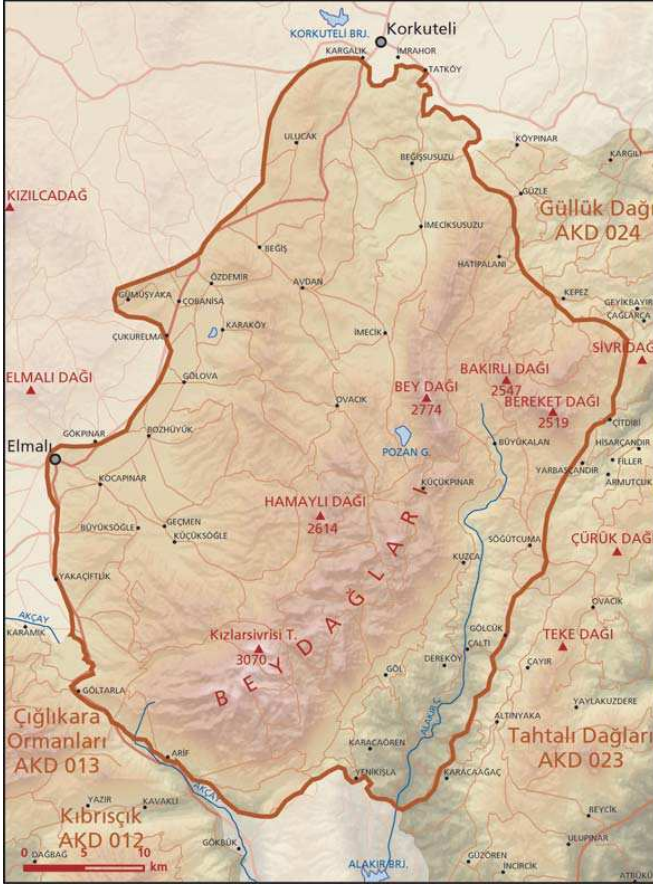
- **Alanın Tanımı:** Batı Toroslar'ın genç dağlar kuşağını içine alan alanın kayac yapısı genellikle kalker ve serpantinden oluşur. ÖDA, güneyde ve doğuda Akçay ve Alakur Çayı vadileri, batıda Elmalı Platosu ve kuzeyde Korkuteli Ovası ile çevrilidir. Kuzeydoğu sınır ana dağ kütesinden derin bir vadi ile ayrılmış Bereket Dağı'nı içerir. Bölge yaban hayatı açısından oldukça zengindir.
- **Habitatlar:** Akdeniz iklimine sahip güney ve doğu yamaçlarında, zengin maki toplulukları, kızılçam, yükseldikçe karaçam ve 1000 metre üstünde sedir toplulukları görülür. Karasal iklim gösteren kuzey yamaçları ve yüksek irtifalı alanlar ise dağ çayırları ve soğuk iklime dayanıklı çalı topluluklarıyla kaplıdır.
- **Türler:** Alan ülkemize endemik bitkilerin yoğun olarak görüldüğü bölgelerden biridir. Dünya dağılımı sadece Beydağları'yla sınırlı altı bitki türünün varlığı bilinmektedir. Bunun yanında ÖDA ülkemize endemik birçok bitki türüne ev sahipliği yapmaktadır.
Bitkilerin yanı sıra alan özellikle yırtıcı kuşlar açısından öncelikli bir bölgedir. Kaya kartalı (*Aquila chrysaetos*), nesli küresel ölçekte tehlike altında bulunan şah kartal (*Aquila heliaca*) ve sakallı akbaba (*Cypaetos barbatus*) alanda üreyen yırtıcı türlerinden birkaçıdır.
Beydağları memeli türleri açısından da oldukça önemli bir alandır. Alanda yabankeçisi (*Capra aegagrus*), vaşak (*Lynx lynx*) ve ülkemize endemik kaya uyuğu (*Dryomys laniger*) yaşar.
- **Alan Kullanımı:** Hayvancılık, ormancılık, tarım ve turizm alanındaki temel insan faaliyetleridir. Saklıkent kayak merkezi bu alanın içinde kalır. Merkezde düşük kapasiteli konaklama tesisleri ve restoranlar bulunur.
- **Tehditler:** Plansız turizm ve yapılaşma alanın karşı karşıya bulunduğu en büyük sorundur. Saklıkent yaylası'nın büyük bir kısmında Saklıkent Yapı Kooperatifi tarafından 480 adet villa tipi konut yapılmıştır. Yapılaşmanın düzenlenmesi ve kontrol edilmesi gereklidir.
- **Koruma Çalışmaları:** Alanda bilinen bir koruma çalışması bulunmamaktadır.



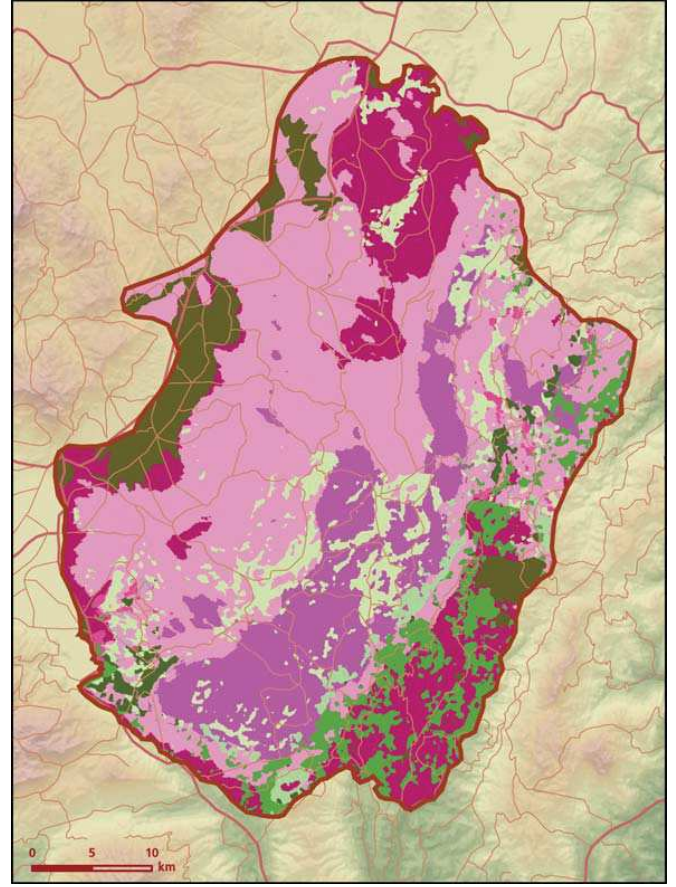
Toros-sediri - Beydağlan (Cedrus libani) © Ali İhsan Gökçen

■ **Yerel İlgili Sahipleri**
Antalya Valiliği; Antalya İl Çevre ve Orman Müdürlüğü.

■ **Bahtiyar Kurt**








Beydağları önemli doğa alanı topografya haritası



Beydağları önemli doğa alanı bitki örtüsü haritası

Takson Adı	E	TE	Kırmızı Liste		Popülasyon Büyüklüğü	ÖDA Kriteri
			K	B		
<i>Aethionema lycium</i>	I	I	-	EN	Var	A1, A2
<i>Alkanna attilae</i>	I	0	-	NT	Var	A2
<i>Alkanna pamphylica</i>	I	0	-	NT	Var	A2
<i>Allium anatolicum</i>	I	0	-	VU	Var	A1, A2
<i>Anchusa limbata</i>	I	I	-	CR	Var	A1, A2
<i>Asparagus lycicus</i>	I	I	-	CR	Var	A1, A2
<i>Astragalus microrchis</i>	I	0	-	NT	Var	A2
<i>Astragalus sorgerae</i>	I	0	-	VU	Var	A1, A2
<i>Asyneuma lycium</i>	I	0	-	VU	Var	A1, A2
<i>Boreava aptera</i>	I	0	-	VU	Var	A1, A2
<i>Centaurea bourgaei</i>	I	0	-	VU	Var	A1, A2
<i>Centaurea pestalozzae</i>	I	0	-	VU	Var	A1, A2
<i>Centaurea sieheana</i>	I	0	-	VU	Var	A1, A2
<i>Cephalaria peshmenii</i>	I	I	-	CR	Var	A1, A2
<i>Cephalaria scoparia</i>	I	0	-	EN	Var	A1, A2
<i>Clypeola ciliata</i>	I	0	-	EN	Var	A1, A2
<i>Consolida stapfiana</i>	I	0	-	VU	Var	A1, A2
<i>Dorystoechas hastata</i>	I	0	-	VU	Var	A1, A2
<i>Euphorbia pestalozzae</i>	I	0	-	NT	Var	A2
<i>Ferula drudeana</i>	I	0	-	CR	Var	A1, A2
<i>Gaudiniopsis macra ssp. antalyensis</i>	I	0	-	VU	Var	B1, B2

Takson Adı	E	TE	Kırmızı Liste		Popülasyon Büyüklüğü	ÖDA Kriteri
			K	B		
 <i>Heldreichia bourgaei</i>	I	0	-	VU	Var	A1, A2
<i>Hesperis pseudoarmena</i>	I	0	-	EN	Var	A1, A2
<i>Hypericum huber-morathii</i>	I	I	-	EN	Var	A1, A2
<i>Linaria kurdica ssp. eriocalyx</i>	I	0	-	VU	Var	B1, B2
<i>Muscari muscarimi</i>	I	0	-	VU	Var	A1, A2
<i>Origanum minutiflorum</i>	I	0	-	NT	Var	A2
<i>Paronychia argyroloba</i>	I	0	-	NT	Var	A2
<i>Potentilla nerimanæ</i>	I	0	-	EN	Var	A1, A2
<i>Rhamnus pyrellus</i>	I	0	-	LC	Var	A2
<i>Ricotia tenuifolia</i>	I	0	-	EN	Var	A1, A2
<i>Rubia davisiana</i>	I	0	-	CR	Var	A1, A2
<i>Scrophularia candelabrum</i>	I	0	-	NT	Var	A2
<i>Seseli ramosissimum</i>	I	I	-	EN	Var	A1, A2
<i>Silene oreades</i>	I	0	-	NT	Var	A2
<i>Thesium bertramii</i>	I	0	-	VU	Var	A1, A2
<i>Thlaspi papillosum</i>	I	0	-	CR	Var	A1, A2
<i>Thymus revolutus</i>	I	0	-	VU	Var	A1, A2
<i>Tordylium lanatum</i>	I	0	-	VU	Var	A1, A2
<i>Verbascum davisianum</i>	I	0	-	NT	Var	A2
<i>Verbascum pestalozzae</i>	I	0	-	EN	Var	A1, A2
 <i>Aquila chrysaetos</i>	0	0	LC	LC	Var (Üreme)	C1
<i>Aquila heliaca</i>	0	0	VU	LC	2-5 Çift (Üreme)	C1
<i>Bubo bubo</i>	0	0	LC	LC	Var (Üreme)	C1
<i>Coracias garrulus - Avrupa</i>	0	0	NT	VU	Var (Üreme)	B1, C1
<i>Dendrocopos syriacus</i>	0	0	LC	LC	Var (Üreme)	C1
<i>Emberiza cineracea</i>	0	0	NT	(NT)	Nadir (Üreme)	C1
<i>Emberiza hortulana</i>	0	0	LC	LC	Var (Üreme)	C1
<i>Gypaetus barbatus - Akdeniz ve Anadolu</i>	0	0	LC	VU	1 Çift (Üreme)	C1
<i>Lanius minor</i>	0	0	LC	LC	Var (Üreme)	C1
<i>Lullula arborea</i>	0	0	LC	LC	Var (Üreme)	C1
<i>Pyrhocorax pyrrhocorax</i>	0	0	LC	LC	Var (Üreme)	C1
<i>Sitta krueperi</i>	0	0	NT	(NT)	Yaygın (Üreme)	C1
 <i>Capra aegagrus</i>	0	0	VU	-	Var	A1, C1
<i>Chionomys nivalis - Batı Toroslar</i>	0	0	NT	LC	Var	B2, C1
<i>Dryomys laniger</i>	I	0	NT	LC	Var	A2, A4, C1
<i>Dryomys laniger - Batı Toroslar</i>	I	0	NT	LC	Var	B2, C1
<i>Lynx lynx</i>	0	0	NT	-	Var	C1
<i>Microtus subterraneus - Batı Toroslar</i>	0	0	LC	LC	Var	B2, C1
 <i>Lacerta oertzeni</i>	0	0	-	LC	Var	A2, A4, C1
 <i>Archon apollinus - Anadolu</i>	0	0	-	EN	Var	B1, C1
<i>Glaucopsyche alexis - Anadolu</i>	0	0	-	VU	Var	B1
<i>Hyponephele kocaki</i>	I	0	-	-	Var	A2, C1
<i>Plebeius hyacinthus</i>	I	0	-	-	Var	A2, A4, C1
<i>Polyommatus sertavulensis</i>	I	0	-	-	Var	A2, A4, C1
<i>Pseudophilotes bavius - Anadolu</i>	0	0	-	EN	Var	B1, C1
<i>Pseudophilotes vicrama - Anadolu</i>	0	0	-	VU	Var	B1

