

# IX<sup>es</sup> Journées mycologiques de Haute Auvergne

Riom-ès-Montagne  
2017



AMHA

<a href="#">Présentation</a>	.....	3
<a href="#">Conférences</a>	.....	5
<a href="#">Notes sur deux hélotiales, Michel Hairaud</a>	.....	12
<a href="#">Otidea formicarum, Brigitte Capoen</a>	.....	15
<a href="#">Quelques cortinaires, Michel Renard</a>	.....	17
<a href="#">Marasmes et mycènes, Hervé Cochard</a>	.....	24
<a href="#">Lichens, Christian Hurtado, Françoise Livet et A-Marie Andraud</a>	.....	28
<a href="#">Champignons tinctoriaux, AMHA</a>	.....	30
<a href="#">Sorties et listes des espèces récoltées</a>	.....	32
<a href="#">Myxomycètes, Suzanne Buissonnet et A-Marie Rantet-Poux</a>	.....	61
<a href="#">Bryophytes, Christian Hurtado et Françoise Livet</a>	.....	63
<a href="#">Liste des participants</a>	.....	64
<a href="#">Photo des participants</a>	.....	65
<a href="#">Crédits</a>	.....	66



La 9eme édition des Journées mycologiques de haute Auvergne (**JMHA**) fut un bon cru.

Une cinquantaine de mycologues et quelques lichénologues avaient fait le déplacement jusqu'à Riom-ès-Montagnes où depuis 2009 l'Association mycologique de haute Auvergne (**AMHA**) organise cette semaine de travail et de rencontres.

Et même si la sécheresse avait malmené quelques biotopes, tous les participants ont apprécié la richesse et la diversité mycologiques des milieux naturels visités parmi lesquels les Gorges de la Rhue, la tourbière du Jolan et la réserve naturelle nationale de Chastreix-Sancy, milieux emblématiques du Parc naturel régional des Volcans d'Auvergne.

Ce compte-rendu comprend la liste des espèces déterminées par sorties. Parmi les récoltes les plus intéressantes, des taxons rarement voire jamais notés en Auvergne jusqu'à présent comme *Baeospora myriadophylla*,

*Cortinarius praestans*, *Cystoderma superbum*, *Hygrophorus atramentosus*, *Lepiota cortinarius*, *Lepiota tomentella*, *Russula helodes*, *R. recondita*, *Trichoderma alutaceum*, *Tolyocladium capitatum* en compagnie de *Elaphomyces granulatus*.

Pour la seconde année consécutive, la présence parmi nous de Brigitte Capoen et Michel Hairaud, spécialistes des ascomycètes a permis la récolte et la détermination d'ascomycètes rares.

Nous avons demandé aux mycologues ayant récolté des espèces intéressantes de proposer une présentation de ces champignons.

Deux chapitres sont consacrés aux lichens et mousses dont quelques rares espèces, déterminées par Christian Hurtado et Françoise Livet.

Sans oublier les myxomycètes recherchés et déterminés par Anne-Marie Rantet-Poux et Suzanne Buissonnet avec la complicité de Marianne Meyer, passionnées par ces étonnants organismes !

Nous vous présentons en outre un résumé des cinq conférences qui se sont succédées cette année : Michel Hairaud, Hervé Cochard, Daniel Sugny, Guillaume Eyssartier et Christophe Robin toutes d'une remarquable qualité.

Anne-Marie Andraud et Ghislaine Moreau avaient proposé deux expositions, une sur les champignons tinctoriaux une autre sur les lichens. Cette dernière avec la collaboration très amicale et compétente de Christian Hurtado.

Nous remercions la municipalité qui nous apporte son soutien tous les ans en particulier grâce à l'action des personnels techniques et de celle de Dominique Malthieu, la bibliothécaire.

Nos remerciements à Aimie Bley, chargée de mission patrimoine naturel au syndicat mixte du Parc naturel régional des Volcans d'Auvergne qui a été notre guide à la tourbière de la Taphanel, à Thomas Darnis, chargé de mission Environnement - Réseaux Mammifères/Habitats - Flore à l'Office national des forêts, notre guide au cours de la journée passée dans les Gorges de la Rhue, et à Clémentine Ageron, Cindy Merlot et Guillaume Trapenat, chargés de mission à la réserve naturelle nationale de Chastreix-Sancy.



Merci à l'ensemble des mycologues et lichénologues qui nous ont confié leurs listes d'espèces déterminées, leurs notes de récoltes et photos.

Nous dédions ces Actes JMHA 2017 à François Champreux et Geneviève Lafon, membres fondateurs de notre association, et hélas décédés en 2014 et 2015.

**En espérant vous retrouver nombreux du 10 au 14 octobre 2018.**

**Philippe Louasse, président de l'AMHA**

[Retour au sommaire](#)

## Les mycènes d'Auvergne par Hervé Cochard



Les mycènes font partie des champignons que tout mycologue, même débutant, sait reconnaître du premier coup d'œil tant leur silhouette "mycénoïde" est distinctive.

Cependant rares sont ceux qui s'aventurent dans la détermination de ces mycènes au rang spécifique. Plusieurs raisons pour l'expliquer : ce sont des espèces en général très petites, éphémères, que l'on retrouve difficilement dans un panier ; le nombre d'espèces est très élevé et elle sont peu illustrées dans les ouvrages mycologiques grand public ; le recours à des ouvrages spécialisés et au microscope est de rigueur ; enfin, elles sont souvent difficiles à photographier et surtout sans aucun intérêt culinaire!

En prenant pour exemple les espèces de mycènes que l'on rencontre en Auvergne (environ 80 à ce jour), l'objectif de cet exposé est de montrer que la grande diversité des caractères macro et microscopiques dans ce genre rend la détermination des espèces moins difficile qu'on pourrait le croire.



[Retour au sommaire](#)

# Parcours asco-mycologiques par Michel Hairaud



Au travers de ses "Parcours asco-mycologiques", Michel Hairaud a cherché à nous sensibiliser à l'importance et l'attrait des ascomycètes et notamment à ce qu'il est courant d'appeler les discomycètes, principalement représentés par l'ordre des pezizales et celui des héliotiales. Après un rappel de leur classement au sein des Mycota, des illustrations macro et micro montrent la diversité des espèces que l'on peut trouver lors de parcours privilégiés de récoltes, qu'ils soient classiques tels que la forêt, la côte, les zones humides, ou plus ciblés comme les places à feu, les mousses ou hépatiques etc...

Ces balades fournissent des occasions de rencontre d'espèces très variées de tailles, formes et couleurs, relativement communes mais souvent méconnues telles *Mollisia nervicola*, *Ciboria bolaris*, *Tuber borchii* ou d'autres fort rares telles *Psilopezia nummularialis*, *Arinia inops*, *Hypotarzeta insignis*, voire non encore publiées. Ces découvertes servent également de support à la présentation des techniques d'étude, notamment microscopiques des ascomycètes, et du vocabulaire correspondant.

Ainsi sont abordées la recherche des couches de la chair, du contenu des spores, des paraphyses, la forme des poils, l'importance des crochets ainsi que l'utilisation de milieux d'observation ou de colorants spécifiques.

**Parcours asco-mycologiques**

**9emes journées mycologiques et lichénologiques de Haute Auvergne .**  
Riom-ès-Montagne le 10 octobre 2017

# Fonge à haute valeur patrimoniale par Daniel Sugny



## 1 - Espèces déterminantes ZNIEFF pour la fonge de Franche-Comté

Les espèces à fort intérêt patrimonial déterminent l'intérêt d'une Zone naturelle d'intérêt écologique, floristique et faunistique (ZNIEFF). Ces espèces sont sélectionnées à partir d'un croisement de critères comme la rareté, le degré de menace, le statut de protection, l'écologie si elle est particulière. En fait tout ce qui présente un intérêt patrimonial pour la région.

Une liste d'espèces déterminantes ZNIEFF pour la fonge, à quoi ça sert ?

- ◇ à compléter les listes d'espèces déterminantes existantes, qui concernent surtout la flore et la faune,
- ◇ à pouvoir proposer des ZNIEFF sur la base de la fonge,
- ◇ à montrer que la fonge a sa place dans la démarche ZNIEFF, aux côtés des représentants des autres règnes,
- ◇ à permettre, à terme, de proposer l'ajout d'un troisième « F » à ZNIEFF pour la fonge (faunistique, floristique et fongique).

Daniel Sugny présente les différentes étapes du projet, à savoir :

- ◆ la mise en place de l'équipe de projet,
- ◆ la recherche des informations de base,
- ◆ l'élaboration de la méthodologie,
- ◆ l'élaboration de listes d'espèces fongiques à haute valeur patrimoniale, selon différents critères,
- ◆ l'élaboration d'une liste d'espèces potentiellement déterminantes ZNIEFF
- ◆ le croisement des critères permettant d'établir une liste d'espèces déterminantes ZNIEFF,
- ◆ la hiérarchisation des espèces déterminantes, ces dernières n'ayant pas toutes la même valeur patrimoniale,
- ◆ la caractérisation des espèces déterminantes,
- ◆ la cotation de chaque espèce déterminante ZNIEFF,
- ◆ les tests permettant de valider la cotation et d'établir la liste finale,

- ◆ la classification des 21 types d'habitats de Franche-Comté en fonction de leur valeur patrimoniale pour la fonge,
- ◆ la validation de la démarche par le CSRPN de Bourgogne-Franche-Comté le 16 juin 2016,
- ◆ la publication de la démarche (avec liste des champignons déterminants ZNIEFF et annexes) sur le site de la DREAL Bourgogne-Franche-Comté et sur le site de la FME via le lien suivant : <http://mycofme.free.fr/publications.php>

## **2 - Évaluation du degré de naturalité des forêts comtoises par la fonge lignicole**

### **Première étape**

Recherche d'informations sur des forêts naturelles ou subnaturelles d'Europe et du Canada pour mieux comprendre leurs modes de fonctionnement, leurs richesses en terme de biodiversité et la fonge qui les caractérise.

- ◆ Type de forêts : des hêtraies-sapinières, des hêtraies et des forêts de conifères.
- ◆ Bilan actuel de l'état de naturalité des forêts,
- ◆ Différences entre forêts sub-naturelles et forêts exploitées
- ◆ Le bois mort, base de la biodiversité forestière
- ◆ Bio-indicateurs fongiques de naturalité forestière

### **Deuxième étape**

Composition de la liste des bio-indicateurs fongiques de naturalité forestière.

L'exploitation des différents travaux portant sur le sujet a permis de lister 321 espèces dont 12 sont des ascomycètes, 26 sont des lichens et 293 sont des basidiomycètes. Parmi ces basidiomycètes, 175 appartiennent aux *Aphyllphorales* et 118 appartiennent aux *Agaricales*.

Sélection des bio-indicateurs pour les forêts comtoises : parmi les espèces listées, 184 sont présentes en Franche-Comté et donc potentiellement indicatrices de naturalité forestière.

### **Troisième étape**

- ◆ Intégration de cette liste dans la démarche d'élaboration de la liste des espèces déterminantes ZNIEFF pour la fonge comtoise.
- ◆ La liste des 184 bio-indicateurs fongiques de naturalité forestière a été l'une des 16 listes utilisées pour la démarche,
- ◆ Chaque espèce a été soumise aux critères d'évaluation selon la méthodologie validée par le groupe.

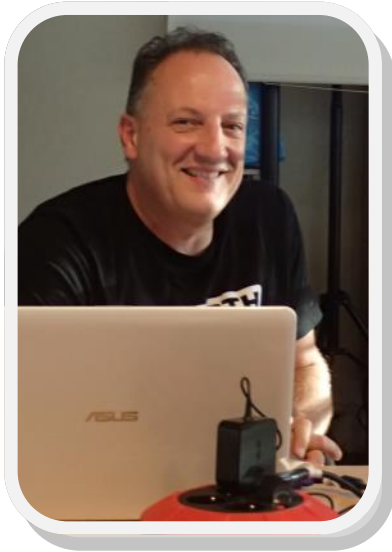
Nota : Daniel Sugny présente un article détaillé sur ce sujet dans le bulletin de la F.M.E. (Fédération Mycologique de l'Est) n° 15, 2017, pages 7 à 25.

[Retour au sommaire](#)



# Les Champignons hydnoïdes

par Christophe Robin



Première partie : Les *Thelephorales*

L'ordre des *Thelephorales* Oberwinkler 1976, regroupe des espèces corticioïdes, quelques polypores, des espèces clavarioïdes et de nombreuses espèces hydnoïdes réparties dans les familles suivantes :

Famille des *Bankeraceae* Donk 1961 : *Bankera*, *Hydnellum*, *Phellodon*, *Sarcodon*, *Corneroporus*, *Boletopsis*

Famille des *Thelephoraceae* Chevall. 1826 : *Amaurodon*, *Botryobasidium*, *Entolomina*, *Gymnoderma*, *Hypochnus*, *Lenzitolopsis*, *Parahaplotrichum*, *Phanerodontia*, *Phaneroites*, *Pleurobasidium*, *Polyozellus*, *Pseudotomentella*, *Skepperia*, *Thelephora*, *Tomentella*, *Tomentellastrum*, *Tomentellopsis*

2 genres de position incertaine : *Bubacia*, *Thelephorella*

Par ailleurs les champignons à aiguillons se trouvent aussi dans d'autres ordres comme dans :

- ◆ Les *Gomphales* / *Beenakiaceae* / *Beenakia*
- ◆ Les *Cantharellales* / *Hydnaceae* / *Hydnum*...
- ◆ Les *Russulales* / *Auriscalpiaceae* / *Auriscalpium*...
- ◆ Les *Russulales* / *Hericiaceae* / *Hericium*...
- ◆ Les *Auriculariales* / *Incertae sedi* / *Pseudohydnum*...
- ◆ Les *Polyporales* / *Meruliaceae* / *Irpex*...
- ◆ Les *Polyporales* / *Phanerochaetaceae* / *Climacodon*...

Même si Christophe Robin a abordé en fin d'exposé le genre *Beenakia*, cette première partie sur les champignons à aiguillons concernait surtout les espèces stipitées de l'ordre des *Thelephorales* Corner ex Oberw. 1976 de la famille des *Bankeraceae* que l'on peut différencier grâce à la clé suivante:

- 1. Hyménium hydnoïde..... 2
- 1\*. Hyménium poré..... Genre *Boletopsis* Fayod 1889
- 2. Spores brunes irrégulières en raison d'une ornementation asymétrique..... 3
- 2\*. Spores blanches échinulées..... 4
- 3. Chair coriace, fibreuse, zonée..... Genre *Hydnellum* P. Karst. 1879
- 3\*. Chair cassante non zonée..... Genre *Sarcodon* Quéél. ex P. Karst. 1881
- 4. Chair zonée souvent fibreuse..... Genre *Phellodon* P. Karst. 1881
- 4\*. Chair non zonée..... Genre *Bankera* Coker & Beers ex Pouzar 1955

Toutes les espèces européennes étaient illustrées. Une clé d'identification mise à jour depuis les publications parues dans le bulletin de la FMBDS accompagnait cette démonstration claire et efficace.

[Retour au sommaire](#)

# Que sait-on de la biodiversité fongique aujourd'hui ?

## par Guillaume Eyssartier



Combien existe-t-il de champignons sur Terre ?

S'il est impossible de répondre aujourd'hui précisément à cette question, les recherches de ces dernières années permettent néanmoins d'entrevoir des pans entiers d'une diversité totalement insoupçonnée.

Les champignons seraient, ainsi, beaucoup plus nombreux que ce que l'on pensait encore il y a peu, et le travail d'inventaire des mycologues est loin d'être terminé.

[Retour au sommaire](#)



## Notes sur deux héliotiales

par Michel Hairaud

*Calycellina leucella* (P. Karst.) Dennis ex E. Müll.



Récolte MH 31017 du 9 10 2017. Riom-ès-Montagnes, étang du Roussillou, sur feuilles de *Salix* sp. tombées dans les sphaignes d'une zone tourbeuse.

**Apothécies** jusqu'à 0,4 mm de diamètre, blanches, courtement stipitées, fixées sur les nervures des feuilles, à marge finement poilue sous la loupe. Base du stipe noire.

**Microscopie.**

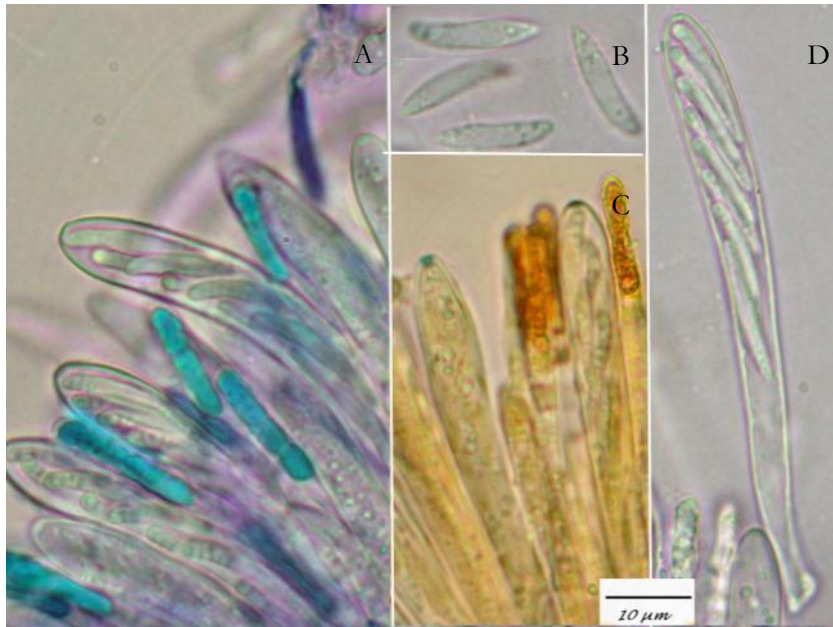
**Asques** 60-65 x 6-7 (7,5)  $\mu\text{m}$  à huit spores bisériées, pleurorhynques, à extrémité montrant une réaction positive, bleue, de type *Calycina* au Lugol.

**Spores** 14-19 x 2,5-2,8  $\mu\text{m}$  à contenu lipidique de 2-3 sur l'échelle de Baral et formé de petites guttules réparties aux deux pôles, de forme scutuloïde à rétrécissement central peu marqué et dont l'épispore ne se colore pas en violet dans le Bleu de Crésyl aqueux.

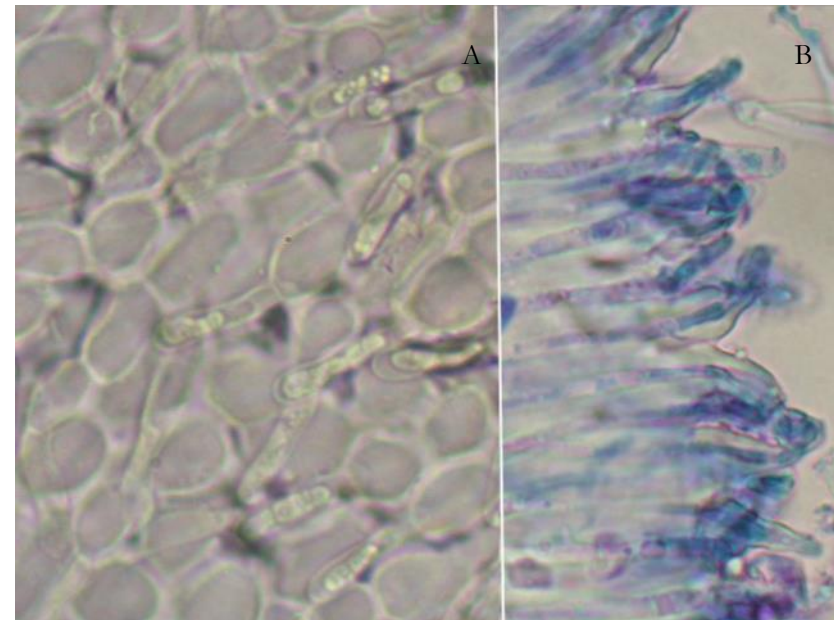
**Paraphyses** x 2-3  $\mu\text{m}$  dont la dernière cellule est remplie de vacuoles réfringentes plus ou moins distinctes ou d'une vacuole homogène, se colorant de bleu turquoise dans le Bleu de Crésyl aqueux.

**Excipulum ectal** à textura prismatica prolongé de poils rétrécis au sommet à contenu vacuolaire de même nature que dans les paraphyses.

*Calycellina leucella*. A : asques et paraphyses dans le Bleu de Crésyl aqueux. B : spores dans l'eau. C : hyménium dans le Lugol. D : asque dans l'eau



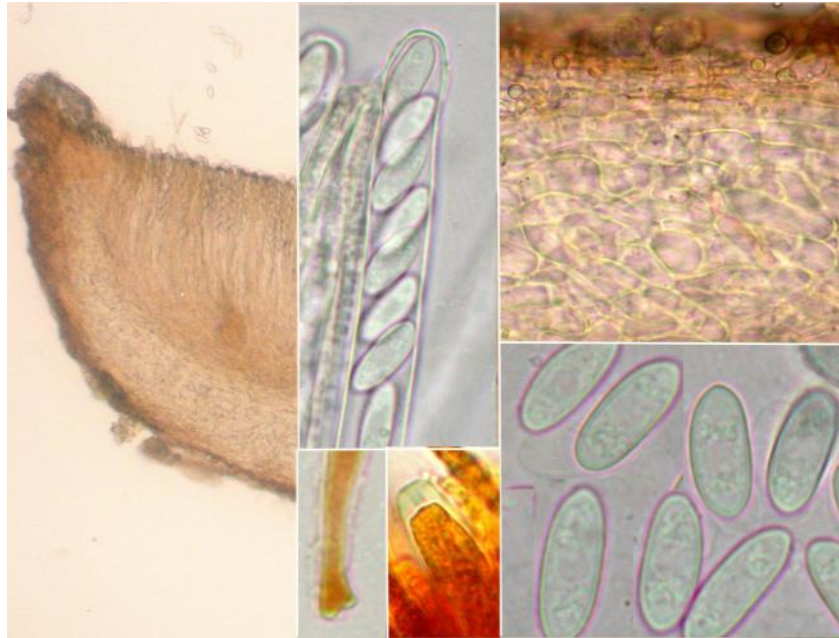
*Calycellina leucella*, A : excipulum ectal, dans l'eau. B : poils de marge, dans le Bleu de Crésyl aqueux.



*Hymenoscyphus conscriptus* (P. Karst.) Korf ex Kobayasi, Hirats. f., Aoshima, Korf, Soneda, Tubaki & Sugiy

Récolte MH 81017 du 12 10 2017. Ségur les Villas, tourbière du Jolan, sur branche de *Salix*. Leg. Guillaume Eyssartier.

**Apothécies** jusqu'à 5 mm de diamètre, ciborioïdes, stipitées. Hyménium jaune d'or, surface externe plus pâle, recouverte sous la loupe de fibrilles dessinant une striation verticale subtile. Marge de consistance arachnéenne, courtement débordante.



**Microscopie.** **Asques** cylindriques, 170-180 x 8,5-10  $\mu\text{m}$ , pleurorhynques, canal apical réagissant en bleu dans le Lugol, de type *Hymenoscyphus*.

**Spores** bisériées dans l'asque, ellipsoïdales à subcylindriques, 12-14 x 4,8-5,5, souvent entourées d'une enveloppe détachable, contenu lipidique assez indistinct.

**Paraphyses** cylindriques, x 2,5-4  $\mu\text{m}$ , remplies de vacuoles rondes réfringentes se colorant de bleu turquoise dans le Bleu de Crésyl aqueux.

**Excipulum médullaire** à textura intricata de cellules hyalines, 15-40 x 3-6, **excipulum ectal** à textura prismatica de cellules hyalines



15-30 x 8-15 à contenu de masses peu réfringentes, recouvert de quelques couches de cellules étroites à contenu vacuolaire réfringent et se colorant dans le Bleu de Crésyl aqueux. Cette couverture arachnéenne constitue le débordement de la marge long de 50  $\mu\text{m}$  environ.

**Observations.** La taille des apothécies, leur forme parfaitement cupulée et surtout l'aspect de la surface externe et de la marge de cette splendide récolte semblaient de prime abord éloigner le genre *Hymenoscyphus*. Les caractères microscopiques, le substrat, sont cependant tout à fait conformes à l'espèce décrite.

[Retour au sommaire](#)

# ***Otidea formicarum* Harmaja** **par Brigitte Capoen**

Troisième récolte pour la région Auvergne-Rhône-Alpes



Récolte BC071017 de deux apothécies faite par Camille Mertens, au pied d'une souche de résineux dans la Vallée du Marilhou commune de Trizac. La monographie récente du genre *Otidea* (Olariaga et al.,2015) a permis la détermination de cette espèce que Nicolas Van Vooren a pu confirmer.

**Apothécies** d'environ 20- 25 mm en coupes larges, fendues latéralement, de couleur brun fauve. Surface externe nettement furfuracée.

**Microscopie : asques** - mesures sur exsiccatum - 138 -140 x 8 -9  $\mu\text{m}$  (*pars sporifera* 65- 70  $\mu\text{m}$ ) octosporés, cylindracés, à base atténuée avec crochet.

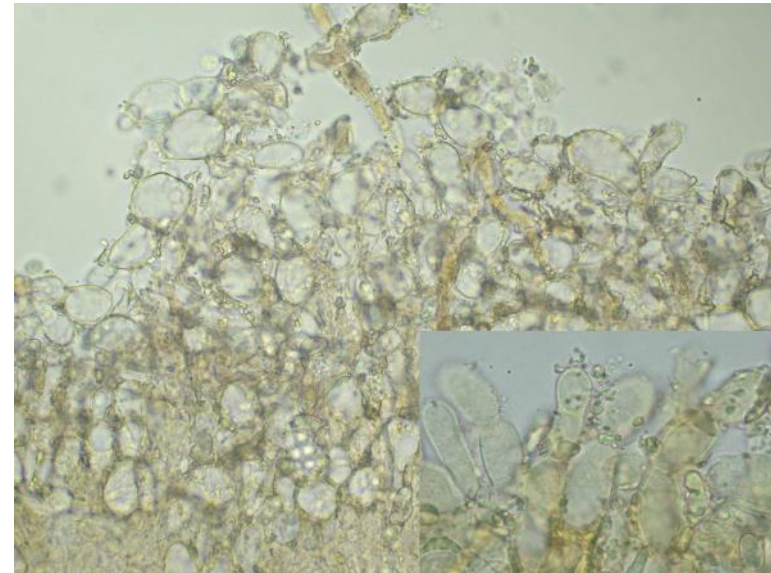
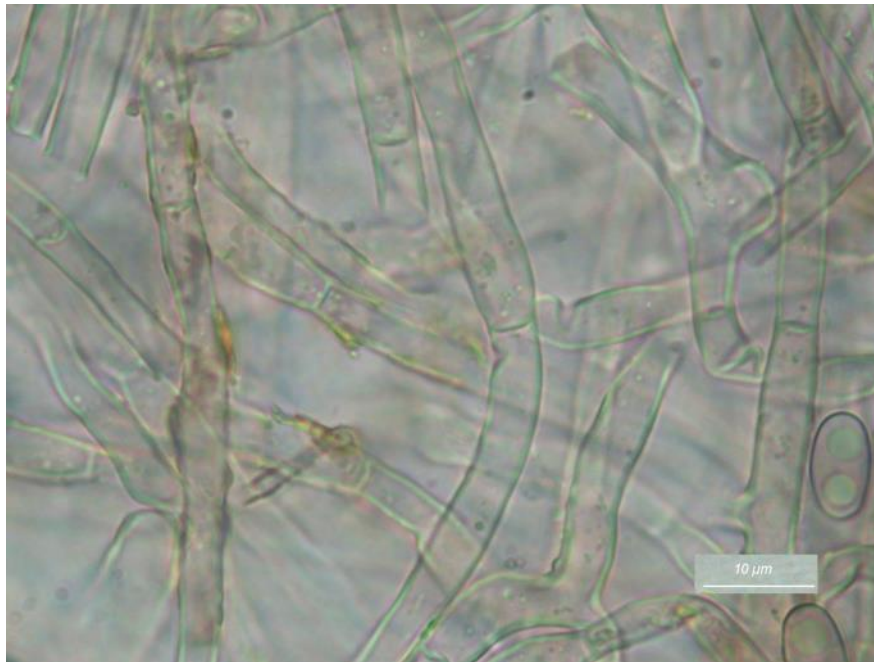
**Paraphyses** cylindriques avec extrémité élargie jusqu'à 4 $\mu\text{m}$ , droites à recourbées, contenant des guttules réfringentes.

**Spores** ellipsoïdales, lisses, hyalines, biguttulées, 10 x (5,25) - 6,5  $\mu\text{m}$ .

**Excipulum médullaire** de *textura intricata*.

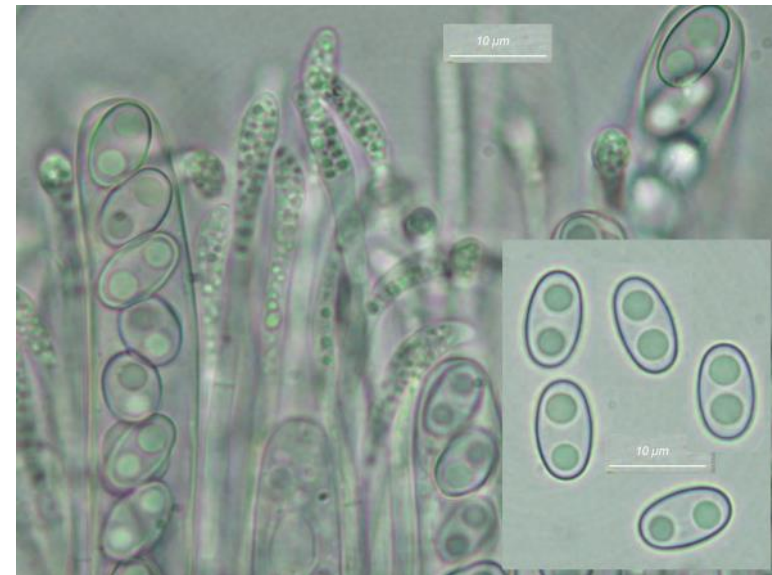
**Excipulum ectal** de *textura globuloso - angularis*, prolongé par des faisceaux pyramidaux d'hyphes rétrécies aux cloisons avec pigment brunâtre diffus et amas résineux dispersés abondants.

Mycelium basal dans l'eau



Excipulum ectal, dans l'eau, furfuration avec amas résineux,

Asques, paraphyses et spores dans l'eau





# Quelques cortinaires

## par Michel Renard

Les JMHA 2017 ont été un bon cru. Pourtant cette année encore, les conditions météorologiques n'ont guère été favorables aux mycologues auvergnats : en ce qui me concerne, le plus gros de mes récoltes de l'année s'est retrouvé concentré sur une période d'à peine deux mois. Par chance, c'est dans cette étroite fourchette que Philippe Louasse et son équipe nous ont accueillis à Riom-ès-Montagnes pour la 9<sup>ème</sup> édition de ces rencontres.

Dans ce modeste travail, je me propose de décrire quelques cortinaires, genre abondamment représenté au cours de cette riche semaine. Ma tâche a été d'autant plus agréable que j'ai eu le plaisir de faire équipe avec Michel Relin et Christophe Robin, amis mycologues de longue date. Je ne dois pas non plus passer sous silence les nombreux et judicieux coups de pouce prodigués par Guillaume Eyssartier.

Parmi les cortinaires les plus dignes d'intérêt rencontrés en haute Auvergne cette année, je citerai :

- *Cortinarius sericeofulvus* dans le bois du Marilhou, le 10/10/2017.
- *C. caninoides* dans le bois du Marilhou, le 10/10/2017.
- *C. poirieri* Le Jolan, le 11/10/2017.
- *C. carbonipes* Le Jolan, le 11/10/2017.
- *C. subamaricatus* récolté dans les Gorges de la Rhue par Jacky Blois et Christophe Robin le 13/10/2017
- *C. subferrugineoides* en bordure de la tourbière de la Crégut, le 14/10/2017.

Six autres espèces vont faire l'objet d'une description plus détaillée.

**Cortinarius tabularis** (Fr.) Fr.

**Description** :

**Chapeau** 40-80 mm, convexe devenant rapidement plan avec un mamelon plus ou moins distinct ; marge ondulée, ornée d'un léger voile floconneux disposé en couronne ; revêtement un peu collant par l'humidité, jaune ochracé à jaune roussâtre, sans tonalités violacées, marqué de fortes rides radiales, certaines atteignant le centre.

**Stipe** 40-100 x 5-10 mm, un peu dilaté à la base dont le diamètre peut atteindre 15 mm, blanc puis se tachant de jaune brunâtre ; voile blanchâtre peu copieux ; cortine laissant une zone annuliforme discrète, tachée de rouille par les spores.

**Chair** blanchâtre, jaunissant dans le bas du stipe ; sans odeur ni saveur particulière.

**Lames** serrées, blanchâtres au début puis fauve ochracé ; arête irrégulière blanchâtre.

**Spores** subglobuleuses 7-8 x 5,5-6,5 µm ornées de verrues moyennes.

**Habitat** : le 14/10/2017, une demi-douzaine d'exemplaires, en bordure de la tourbière de la Crégut, sur sol herbeux parmi les bouleaux.

**Observations** : Sur le terrain, le caractère le plus frappant chez cette espèce concerne l'aspect fortement ridé de son chapeau. C'est une des particularités qui le différencie du chef de file de sa sous-section d'appartenance : *C. anomalus*. Il partage avec ses voisins un caractère microscopique remarquable : des spores subglobuleuses. Autres traits importants : l'absence de teintes lilacines (si ce n'est qu'exceptionnellement au sommet du stipe) ; un chapeau faiblement visqueux par temps humide, bordé d'un voile floconneux fugace ; des lames serrées et un habitat sous feuillus (bouleaux et hêtres principalement).

A noter que d'autres taxons de la série *anomalus* peuvent aussi présenter des rides sur le chapeau : C'est le cas de *C. rugosus* (dont la marge du chapeau n'est pas voilée) et aussi de *C. diabolicoides* (dont les spores peuvent atteindre 11 µm).



*Cortinarius tabularis* - Tourbière de la Crégut



*Cortinarius napus* - Forêt du Marilhou, Trizac

## *Cortinarius napus* Fr.

### Description :

**Chapeau** 50-100 mm, charnu, convexe puis étalé, d'un fauve orangé plus foncé au centre ; marge d'abord enroulée ; revêtement visqueux, lisse, parsemé de petites mèches laissant parfois une couronne marginale.

**Stipe** 50-80 x 10-20 mm (jusqu'à 40 mm dans le bulbe), blanc se tachant d'ocre orangé.

**Chair** blanche à odeur un peu fruitée.

**Habitat** : le 10/10/2017 ; Bois du Marilhou, Trizac.

**Observations** : Comme l'écrit André Bidaud dans ses observations, il semble que ce beau cortinaire à la taille imposante, trouve dans le Massif Central des milieux qui lui sont très favorables. En effet, nous l'avons déjà rencontré en Haute-Loire (La Chapelle-Geneste, le 24/09/2011), dans le Puy-de-Dôme et l'Allier (massif des Bois Noirs à plusieurs reprises). Toutes ces récoltes montrent ses affinités pour les pessières ou sapinières sur terrain acide en zone de moyenne montagne.

Les principaux caractères distinctifs de cette espèce concernent son habitat (conifères), son aspect massif puisque son chapeau peut atteindre les 10 cm de diamètre, son pied nettement bulbeux et enfin ses grandes spores (certaines d'entre elles affichant selon nos mesures une longueur de 14 µm).

*C. multiformis*, plus courant et qui a donné son nom à la section, est de taille plus modeste et ses spores ne dépassent pas 10 µm.

*Cortinarius umbrinolens* PD Orton

Description :

**Chapeau** 15-30 mm, conique puis convexe avec un petit mamelon étroit et pointu ; revêtement lisse, d'un brun d'ombre presque noir surtout au centre, très hygrophane.

**Stipe** 30-50 x 3-5 mm, cylindrique, d'un brun rouge très foncé, recouvert de fibrilles blanchâtres.

**Chair** brun roux foncé à forte odeur de DDT.

**Lames** larges, peu serrées, brun roussâtre, puis brun noirâtre.

**Spores** ellipsoïdes 7,5-10 x 4,5-5,5 µm.

**Habitat :** le 14/10/2017, tourbière de la Crégut, Trémouille



*Cortinarius umbrinolens* - Tourbière de la Crégut

**Observations :** Ce petit *Hydrocybe* est surtout caractérisé par sa forte odeur de terre (ou de betterave rouge). Autre indice : son chapeau très foncé (presque noir) souvent muni d'un petit mamelon pointu.

Je le rencontre assez souvent en Montagne Bourbonnaise dans ces milieux qu'il affectionne, à savoir les zones humides (jusqu'aux abords des tourbières) parsemées de bouleaux.



*Cortinarius inolens* - Tourbière de la Crégut

***Cortinarius inolens*** (Lindström) Bidaud

**Description:**

**Chapeau** 15-50 mm, conique campanulé avec un petit mamelon aigu ; marge faiblement striée ; revêtement hygrophane, devenant squamuleux, d'un brun-roux vif à l'état imbu, plus foncé au centre.

**Stipe** 50-80 x 3-7 mm, rapidement tubuleux, concolore au chapeau sous un voile blanc assez copieux formant des chevrons jusqu'à une zone annulaire souvent assez nette.

**Chair** brun rouge, plus foncé à la base du stipe ; sans odeur particulière.

**Lames** peu serrées, brun jaune.

**Spores** ellipsoïdes 7,5-9 x 5-6  $\mu\text{m}$ .

**Habitat** : Le 14/10/2017, tourbière de la Crégut, Trémouille

**Observations** : Les cortinaires du groupe *paleaceus* (Section *Fraterni*) ne sentent pas tous le pélargonium ; certains même ne sentent rien. Outre le cas de *C. inolens*, c'est aussi celui de *C. hemitrichus* et de *C. alnetorum*. Nous récoltons ce dernier de façon assez régulière au cours des JMHA, comme par exemple le 24/09/2014 dans une aulnaie (son habitat exclusif) en bordure de la tourbière de Trémouille.

**Cortinarius lignicola** Bidaud

Description :

**Chapeau** 20-40 mm, conique ; revêtement feutré à méchuleux, brun rouge puis orangé.

**Stipe** 35-70 x 3-6 mm, voilé de fibrilles rouge orangé sur fond jaune.

**Chair** jaune à jaune orangé ; odeur raphanoïde.

**Lames** assez serrées, rouge orangé vif.

**Spores** 6-8 x 4-5 µm.

**Habitat** : Le 13/10/2017 dans les gorges de la Rhue sur tronc de sapin couché et recouvert de mousses.



***Cortinarius lignicola***  
Gorges de la Rhue

**Observations** : Un cortinaire qui pousse sur le bois, ce n'est pas banal ! Ce caractère, ajouté à l'habitus de notre champignon et à ses couleurs lui donne quelque allure de *Gymnopilus*. Cette espèce est donnée pour rare ; André Bidaud, dans la dernière Pars de l'Atlas des Cortinaires (XXIV) signale une demi-douzaine de stations en France.

Outre son écologie, les principales caractéristiques de ce *Dermocybe* concernent son voile rouge orangé, son chapeau feutré presque squamuleux, ses lames orange, sa chair jaune et ses petites spores. Il peut ressembler à un autre *Dermocybe* : ***C. malicorius***, non lignicole et dont les spores sont encore plus petites.



*Cortinarius saturatus* - Gorges de la Rhue

### *Cortinarius saturatus* Lange

**Description** : **Chapeau** 15-20 mm, charnu au centre par la présence d'un large mamelon arrondi ; revêtement hygrophane se déshydratant en cocarde, d'un beau roux fauve.

**Stipe** 40-70 x 8-15 mm, à bulbe fusiforme pouvant atteindre 25 mm, atténué à la base, fibrilleux, roussâtre très pâle.

**Chair** ocre pâle ; phénolaniline : rouge.

**Lames** larges, espacées, brun fauve.

**Spores** subglobuleuses 5-7 x 5-6 µm.

**Habitat** : le 13/10/2017 ; gorges de la Rhue, sous bouleaux mêlés d'épicéas.

**Observations** : Voici un cortinaire remarquable par les belles couleurs vives que présentent son chapeau et ses lames, ainsi que par son aspect plutôt massif. Sur le plan microscopique, ses spores subglobuleuses constituent aussi une particularité facilitant son identification.

Ce n'est pas la première fois que nous rencontrons ce gros *Hydrocybe* au cours des JMHA ; nous l'avions déjà récolté le 9/10/2015 au Creux de Forêt dans la forêt domaniale d'Albepierre-Murat.

Ces hydrocybes à spores globuleuses ont été regroupés dans la sous-section *Balaustini* ; ils sont au nombre d'une vingtaine. On y trouve deux espèces déjà recensées lors des JMHA : *C. balaustinus* et *C. illuminus*.

Les récentes analyses moléculaires montrent que la plupart de ces taxons ne seraient que des variantes morphologiques gravitant autour d'une seule espèce : *C. balaustinus* et pour lesquels a été créée cette notion nouvelle : « l'aspect ».

**Conclusion** : Devant la satisfaction évidente que j'ai éprouvée à l'issue de ces IX<sup>es</sup> JMHA, ma conclusion se résumera à des remerciements : merci à Philippe Louasse et à sa sympathique équipe pour leur organisation et pour le chaleureux accueil dont ils sont coutumiers ; merci aussi aux mycologues chevronnés qui ont su mettre leur savoir au service de l'ensemble des participants.

**Et ... à l'année prochaine.**

[Retour au sommaire](#)

# Marasmes et mycènes

par Hervé Cochard

## *Marasmius hudsonii* (Persoon) Fries

Cette petite et discrète espèce pousse typiquement greffée sur les feuilles de houx (*Ilex aquifolium*) en décomposition.

On la reconnaît facilement sous la loupe par la présence de nombreuses aiguilles qui parsèment son chapeau et son pied. Avec ces caractéristiques, il est impossible de la confondre avec une autre espèce.

Cette espèce est assez rarement citée mais sa fréquence est probablement sous-estimée du fait de sa discrétion et de son habitat plutôt hostile.

Sa répartition suit celle de son hôte, c'est donc une espèce surtout atlantique. Nous l'avons trouvée dans la forêt de Trémouille dans les Gorges de la Rhue, au bord du chemin menant à la zone tourbeuse.



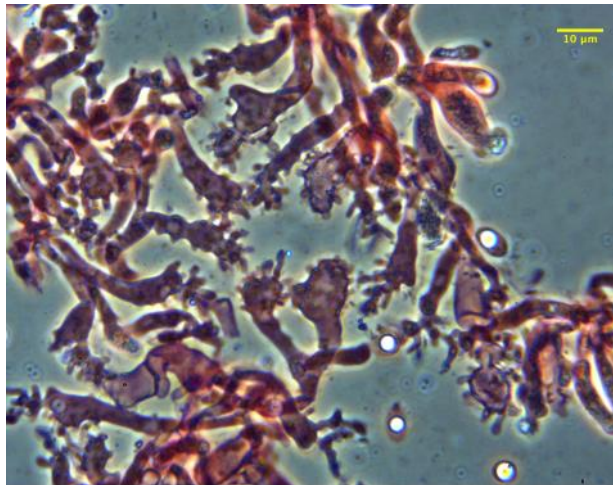




### *Mycena atrochalybaea* Huijsman

Cette espèce a été décrite des montagnes suisses par Huijsman en 1956 et semble bien présente dans les massifs forestiers autour de Riom-ès-Montagnes. Elle a été identifiée par René Chalange en 2014 au Falgoux. C'est une espèce très proche de *Mycena maculata* et certains auteurs s'interrogent sur leur conspécificité. *M. atrochalybaea* se distingue par sa tonalité gris-métallique et l'absence de rougissement. De plus, chez cette dernière espèce, les hyphes de l'epicutis seraient moins gélifiées et plus lisses et les caulocystides absentes. On le voit, les différences sont ténues et il serait intéressant de procéder à des analyses génétiques pour confirmer l'existence de deux taxons bien distincts.

Cystides de la marge des lames



Hyphes superficielles du chapeau



## *Mycena cf secessa* Robich

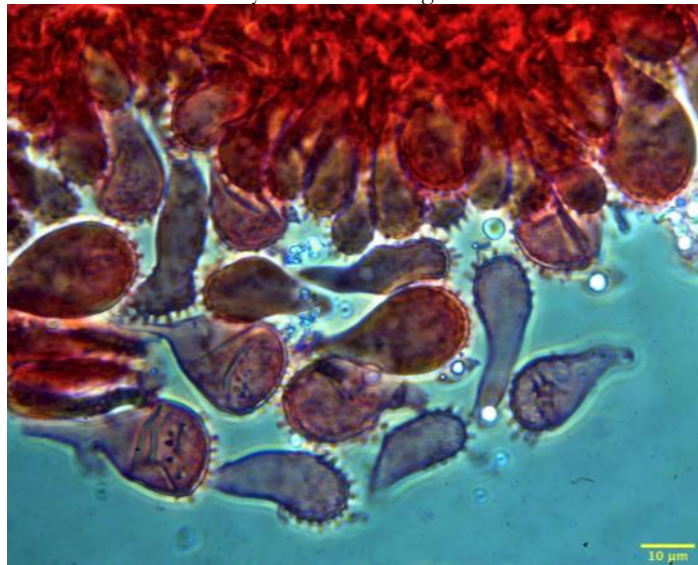
Cette espèce, récoltée par Michel Renard dans le bois de Montirargues à proximité du Jolan, a été identifiée comme étant *Mycena secessa* Robich 2006.

La stature élancée des carpophores et la forme typique en brosse des cystides orientent d'emblée vers la section *Filipedes* des *Mycena*. Cette récolte se rapproche du banal *Mycena filopes* mais s'en distingue par une odeur forte de rave et non pas d'iode comme attendu pour cette espèce. Sa microscopie est aussi différente : ses spores sont plus petites, les diverticules des cystides plus courts et les cellules terminales des hyphes superficielles du pied peu enflées.

Cette espèce, de description récente, reste encore peu connue. Compte tenu du grand nombre d'espèces décrites dans cette section durant la dernière décennie, nous restons prudents quant à notre détermination.



Cystides de la marge des lames



Hyphes superficielles terminales du pied





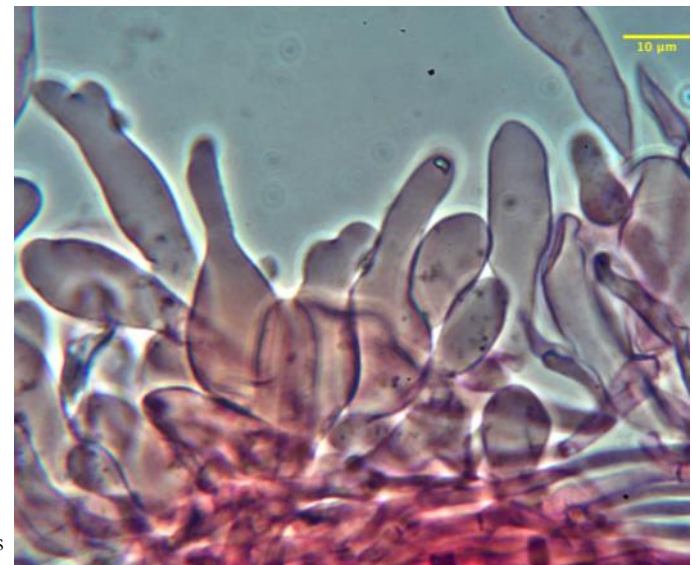
Photo : B Clesse

### *Mycena pearsoniana* Dennis ex Singer

Cette mycène, proche de *Mycena pura*, est classée dans la section *Calodontes*.

C'est une espèce de taille moyenne pour le genre, de couleur rosée lilacine et qui dégage une odeur raphanoïde. Elle pousse isolée ou en petits fascicules dans la litière des feuillus principalement.

Cystides de l'arête des lames



Elle se distingue des autres espèces de cette section par **deux caractéristiques** remarquables :

- 1) les lames sont largement adnées, voire, décurrentes sur le pied, et
- 2) les spores ne sont pas amyloïdes.

Les **cystides** sont très nombreuses sur l'arête des lames mais absentes de leurs faces. *Mycena knebneriana* est une autre espèce de cette section à lames décurrentes mais ses spores sont amyloïdes.

*Mycena pearsoniana* semble assez rare, mais elle doit être souvent confondue avec la plus banale *Mycena pura*. Nous l'avons rencontrée dans la Forêt de Trémouille, au bord d'un chemin, sous des feuillus.

# Lichens étudiés ou récoltés

par Christian Hurtado , Françoise Livet, Anne-Marie Andraud

## Etang du Roussillou

Chaenotheca ferruginea  
Chrysotrix candelaris

## Cotteughes (Le Marilhou)

Collema subnigrescens

## Le Jolan

Cladonia floerkeana  
Cladonia ramulosa

## Cirque de Chamalière (Albepierre)

Ricasola amplissima  
Umbilicaria cylindrica

## Puy de la Tourte

Brodoa intestiniformis  
Cladonia bellidiflora  
Cladonia norvegica  
Cornicularia normoerica  
Flavocetraria cuculata  
Ophioparma ventosa  
Parmelia omphalodes  
Parmelia saxatilis  
Peltigera aptosa  
Pertusaria pseudocorallina  
Ramalina capitata  
Sphaerophorus fragilis

Stereocaulon vesuvianum  
Xanthoria candelaria  
Xanthoparmelia pulla

## Pont de Coindre

Ricasola laetevirens  
Pannaria rubiginosa  
Sticta sylvatica  
Nephroma laevigatum  
Lobaria pulmonaria  
Lobarina scrobiculata

## Le Frau de Vial

Rhizocarpon lecanorinum  
Rimularia insularis  
Xanthoria candellaria

## Lac du pêcheur

Lecanora varia

## Le Claux-Bois Mary

Lobaria pulmonaria  
Lobarina scrobiculata

Ricasola amplissima  
Parmelia submontana  
Pertusaria albescens  
Baeomyces rufus  
Melanohalea elegantula  
Nephroma parile  
Sphaerophorus globosus  
Nephroma bellum  
Peltigera collina  
Peltigera aptosa  
Lathagrium auriforme



*Pannaria rubiginosa*

*Cladonia borealis* S. Stenroos



*Cladonia borealis*



*Cladonia borealis*  
Apothécies rouges

Lieu de découverte : Le Puy de la Tourte 15380 Le Falgoux, face au Puy Mary, sur un éboulis à environ 1700 m d'altitude.

*Cladonia borealis* est une espèce patrimoniale d'intérêt national en danger d'extinction qui a été trouvée par Claude Roux en Haute-Ubaye (04) et dans les Pyrénées-Orientales (66) en 2011.

Elle pousse dans des lieux à climats très humides, aux étages montagnards et subalpins, elle est abondante en Scandinavie.

Le thalle primaire est constitué de squamules de 3 à 10 mm et muni de potétions en scyphes portant au bord des apothécies ou des pycnides rouges.

Cette espèce est proche de *Cladonia coccifera* mais s'en différencie surtout par une réaction négative au paraphénylène- diamine (PPD).

[Retour au sommaire](#)

# Les champignons tinctoriaux, Un domaine à part dans le monde de la mycologie par l'Association mycologique de haute Auvergne

La longue histoire des teintures montre que les humains ont testé toutes sortes d'organismes vivants comme insectes, mollusques ou plantes pour varier les colorations textiles.

Dès le 19<sup>ème</sup> siècle, les pigments synthétiques ont remplacé les pigments naturels. Les cultures ou récoltes de ces plantes ainsi que la laborieuse technique traditionnelle ont depuis disparues. Certaines entreprises artisanales remettent certains colorants au goût du jour comme le fameux bleu pastel dans le Tarn extrait de la plante *Isatis tinctoria*.

Et si cochenille, pastel, garance sont encore connus et même utilisés, d'autres sont à redécouvrir. Ainsi les champignons qui, selon les espèces, offrent une gamme étendue de coloris. Par curiosité, il était intéressant de tester quelques espèces de champignons collectées lors de nos sorties dans le Cantal. La lecture du *Guide des teintures naturelles* de Dominique Cardon et Gaëtan du Chatenet puis celle de *Mushrooms for color* de Miriam Rice et Dorothy Beebe ont aidé à la réalisation de ce projet.

Le bain de teinture est obtenu en faisant une décoction du





champignon. La laine lavée et mordancée à l'alun est ensuite mise dans ce bain de teinture. Le pigment contenu va alors pénétrer les fibres de la laine.

A ce jour, notre association a expérimenté plus de 40 espèces parmi lesquelles des dermocybes aux splendides pigments rouges, des lactaires comme le Lactaire salmonicolor au pigment rose saumon, le bolet porphyre au pigment marron rougeâtre... Un champignon très utilisé par le passé, le pisolithe du teinturier (*Pisolithus tinctorius*), produit des couleurs qui peuvent varier du beige au marron presque noir, en fonction du temps de décoction.

Les résultats obtenus sont parfois surprenants. C'est le cas d'un polypore, *Hapalopilus nidulans*, champignon de couleur brun cannelle, qui possède un pigment teignant en violet !

Le champ des expériences à venir est vaste !

Ghislaine Moreau

### **Bibliographie :**

CARDON, D. (1990). - *Guide des teintures naturelles : plantes, lichens, champignons, mollusques et insectes*. Neuchâtel, Delachaux et Niestlé, 399 p.

MARQUET, M. (2016). - *Guide des teintures naturelles : champignons et lichens*. Paris, Belin, 206 p.

RICE, M. C. et BEEBEE, D. (1980). - *Mushrooms for color*. 2nd ed. Eureka, Mad River, 146 p.



[Retour au sommaire](#)



# SORTIES ET RÉCOLTES

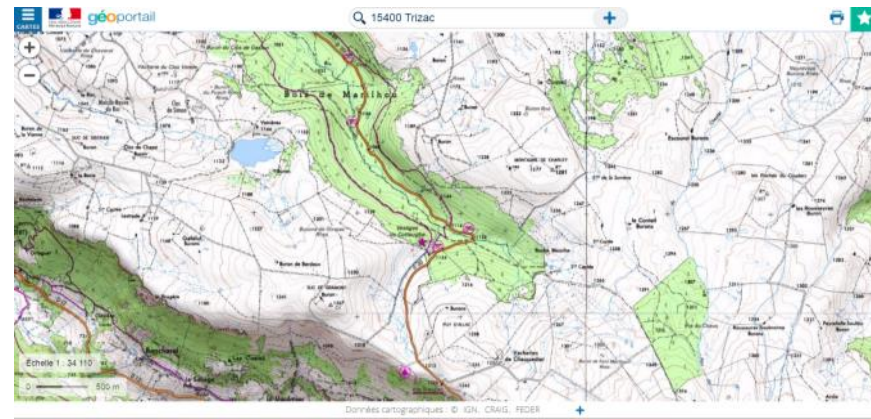




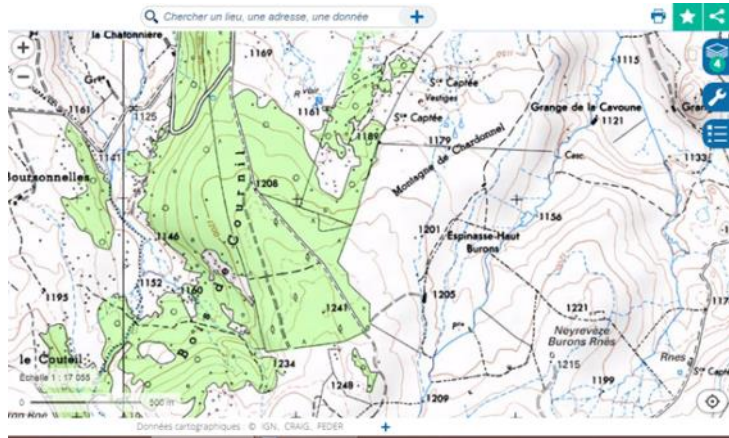
## Tour de l'étang de Roussillou



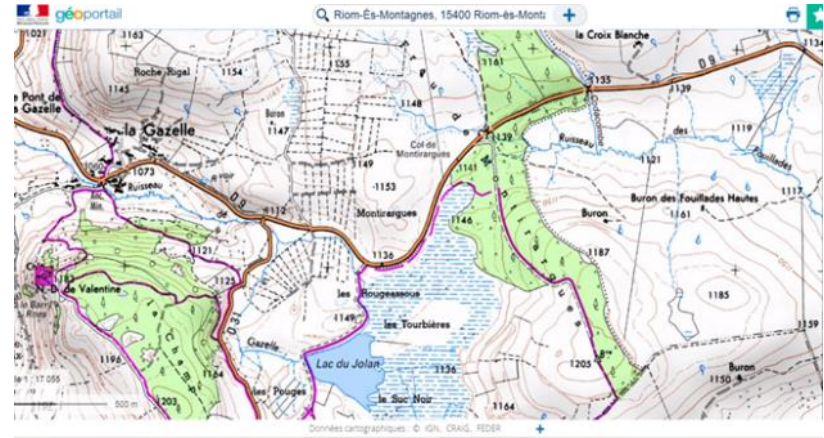
## Bois du Marilhou, Cotteughes



## Collandres, bois de Cournil



## Le Jolan et bois de Montirargues



*Russula belodes*

*Cortinarius poirieri*

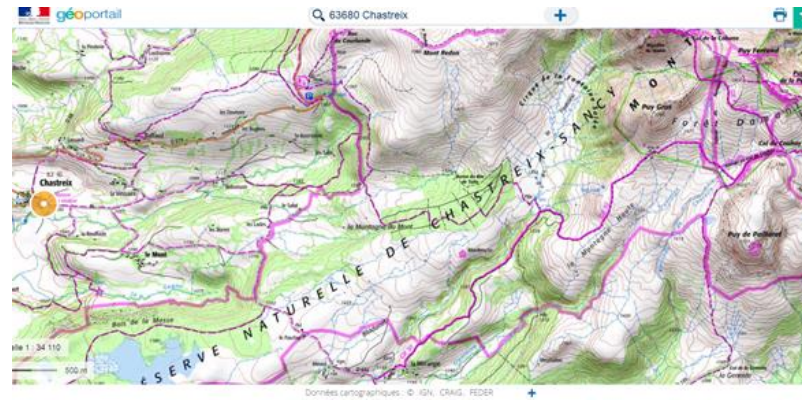
*Trichoderma alutaceum*

Le Jolan

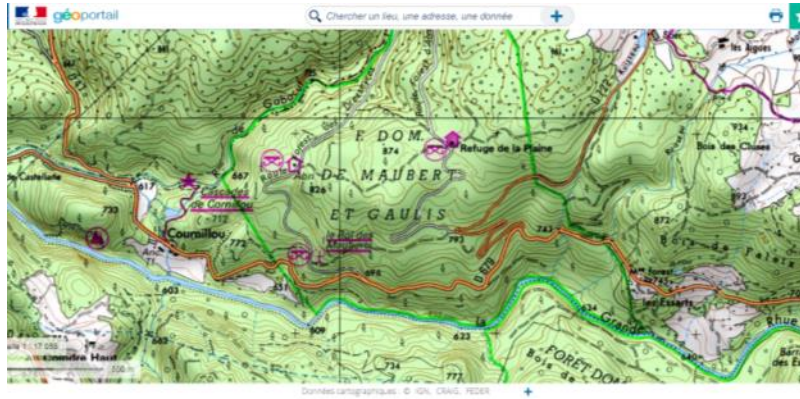
## La Taphanel



## Réserve de Chastreix-Sancy



## Maubert et Gaulis



## La Combe Noire



## Gérard Tassi et Philippe Louasse



## Micheline Broussal et Alain Charret





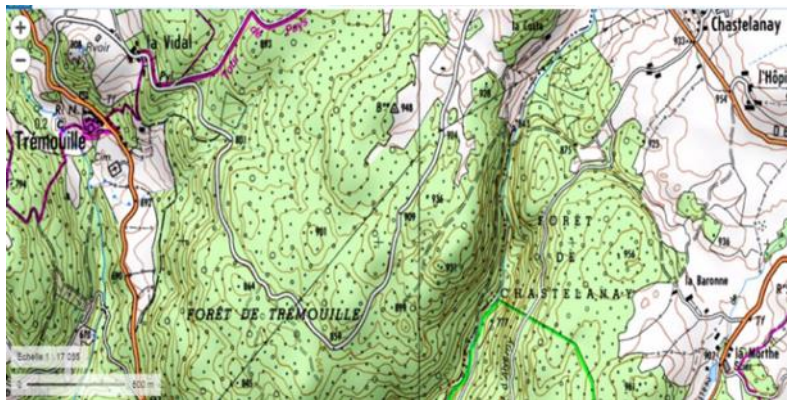
Gérard Tassi et Maxime Chiaffi

## Tourbière arborée de la Crégut



*Inocybe hystrix*

## *Pholiota scamba*



[Retour au sommaire](#)

Espèces	Roussillou	Marilhou	Bois de Cournil	Le Jolan	La Taphanel	Chastreix-Sancy				Maubert et Gaulis et Combe noire	La Crégut
						La Masse	Hêtraie	Tourbière	Bois conifères		
ABORTIPORUS BIENNIS (Bull.) Singer										X	
ADELPELLA BABINGTONII (Berkeley et Broome) Pfister, Matocec et Kušan	X									X	
AGARICUS LANGEI (Møller) Møller	X	X		X						X	
AGARICUS SILVATICUS Jac.Schäffer				X							
AGARICUS SILVICOLA (Vittadini) Peck										X	
ALNICOLA MACROSPORA J.E.Lange -> J. Favre				X							
ALNICOLA MELINOIDES (Bulliard:Fr.) Kühner		X						X			
ALNICOLA UMBRINA (Maire) Kühner										X	
AMANITA CITRINA (Jac.Schäffer) Pers.	X									X	X
AMANITA CITRINA f. ALBA (Pers.) Quélet	X										
AMANITA FULVA (Jac.Schäffer) Fr.										X	
AMANITA JUNQUILLEA Quélet										X	
AMANITA MUSCARIA (L.:Fr.) Lamarck	X	X		X		X	X			X	X
AMANITA PANTHERINA (DC.:Fr.) Krombholz				X						X	X
AMANITA PHALLOIDES (Fr.:Fr.) Link										X	
AMANITA RUBESCENS Pers.:Fr.	X			X		X	X			X	X
AMANITA SUBMEMBRANACEA (Bon) Gröger										X	
AMPULLOCLITOCYBE CLAVIPES (Pers.:Fr.) Redhead, Lutzoni, Moncalvo et Vilgalys			X	X		X	X			X	
ARMILLARIA CEPISTIPES Velenovský											
ARMILLARIA GALLICA Marxmüller et Romagnesi		X									X
ARMILLARIA MELLEA (Vahl:Fr.) Kummer						X	X			X	
ARMILLARIA OSTOYAE (Romagnesi) Herink	X					X				X	X
ARRHENIA ONISCA (Fr.:Fr.) Redhead, Lutzoni, Moncalvo et Vilgalys				X							

[Retour au sommaire](#)

Espèces	Roussillou	Marilhou	Bois de Cournil	Le Jolan	La Taphanel	Chastreix-Sancy				Maubert et Gaulis et Combe noire	La Crégut
						La Masse	Hêtraie	Tourbière	Bois conifères		
ASCOCORYNE CYLICHNIUM (Tul.) Korf	X										
ASCOCORYNE SARCOIDES (Jacquin:Fr.) Groves et Wilson						X					
BAEOSPORA MYOSURA (Fr.:Fr.) Singer		X									
BAEOSPORA MYRIADOPHYLLA (Peck) Singer									X		
BANKERA CINEREA (Bull.:Fr.) Rauschert											X
BANKERA VIOLASCENS (Alb. & Schwein.) Pouzar											X
BJERKANDERA ADUSTA (Willdenow:Fr.) Karsten		X							X		
BOLETUS AEREUS Bulliard:Fr.							X				
BOLETUS APPENDICULATUS Jac.Schäffer											X
BOLETUS EDULIS Bulliard:Fr.	X					X	X		X	X	X
BOLETUS ERYTHROPUS Pers.:Fr.									X	X	
BOLETUS PINOPHILUS Pilát et Dermek						X					
BOLETUS SUBAPPENDICULATUS Dermek, Lazebnicek et Veselský									X		
BOVISTA PLUMBEA Pers.:Pers.									X		
CALOCERA CORNEA (Batsch:Fr.) Fr.		X									
CALOCERA VISCOSA (Pers.:Fr.) Fr.		X							X	X	
CALVATIA EXCIPULIFORMIS (Scopoli:Pers.) Perdeck									X	X	
CALVATIA UTRIFORMIS (Bulliard:Pers.) Jaap						X	X				
CALYCELLINA LEUCELLA (P. Karst.) Dennis ex E. Müll.	X										
CALYCINA CITRINA (Hedwig:Fr.) Gray	X	X				X	X				
CANTHARELLULA UMBONATA (Gmelin:Fr.) Singer				X		X					
CANTHARELLUS AMETHYSTEUS (Quélet) Saccardo									X		
CANTHARELLUS CIBARIUS Fr.:Fr.						X					
CANTHARELLUS PALLENS (Pilát) Pilát							X				
CHALCIPORUS PIPERATUS (Bulliard:Fr.) Bataille				X		X	X		X	X	

[Retour au sommaire](#)

Espèces	Roussillou	Marilhou	Bois de Cournil	Le Jolan	La Taphanel	Chastreix-Sancy				Maubert et Gaulis et Combe noire	La Crégut
						La Masse	Hêtraie	Tourbière	Bois conifères		
CHEILYMENIA GRANULATA (Bulliard:Fr.) J.Moravec	x										
CHLOROCIBORIA AERUGINASCENS (Nylander) Kanouse ex Ramamurthi, Korf et Batra		x								x	
CLATHRUS ARCHERI (Berkeley) Dring						x		x			
CLAVARIA ACUTA Sowerby:Fr.											x
CLAVICEPS MICROCEPHALA (Wallroth) L.R.Tulasne	x						x				
CLAVULINA CINEREA (Bulliard:Fr.) Schröter		x								x	x
CLAVULINA CORALLOIDES (L.:Fr.) Schröter										x	x
CLAVULINA RUGOSA (Bulliard:Fr.) Schröter				x						x	
CLITOCYBE CERUSSATA (Fr.:Fr.) Kummer							x			x	
CLITOCYBE DEALBATA (Sowerby:Fr.) Kummer							x	x			
CLITOCYBE DECEMBRIS Singer		x								x	
CLITOCYBE DITOPA (Fr.:Fr.) Gillet	x										
CLITOCYBE FRAGRANS (Withering:Fr.) Kummer		x				x					
CLITOCYBE HOUGHTONII (W.Phillips) Dennis		x									
CLITOCYBE NEBULARIS (Batsch:Fr.) Kummer	x	x		x						x	x
CLITOCYBE OBSOLETA (Batsch) Quélet				x							
CLITOCYBE ODORA (Bulliard:Fr.) Kummer						x				x	x
CLITOCYBE PHYLLOPHILA (Pers.:Fr.) Kummer	x									x	x
CLITOCYBE TRUNCICOLA (Peck) Saccardo		x									
CLITOCYBE VIBECINA (Fr.) Quélet		x								x	
CLITOCYBULA LACERATA (Scopoli) Métrod ex Singer										x	
CLITOCYBULA LACERATA var. ODORATA (Bon) Bon										x	
CLITOPILUS CYSTIDIATUS Hausknecht et Noordeloos										x	
CLITOPILUS PRUNULUS (Scopoli:Fr.) Kummer										x	x

[Retour au sommaire](#)



Espèces	Roussillou	Marilhou	Bois de Cournil	Le Jolan	La Taphanel	Chastreix-Sancy				Maubert et Gaulis et Combe noire	La Crégut
						La Masse	Hêtraie	Tourbière	Bois conifères		
COPRINELLUS MICACEUS (Bulliard:Fr.) Vilgalys, Hopple et J.Johnson						x					
COPRINOPSIS ACUMINATA (Romagnesi) Redhead, Vilgalys et Moncalvo		x				x					
COPRINOPSIS COTHURNATA (Godey) Redhead, Vilgalys et Moncalvo											x
CORTINARIUS LEBRETONII Quélet										x	
CORTINARIUS VARIUS (Jac.Schäffer:Fr.) Fr.										x	
CORTINARIUS ACUTOVELATUS Henry ex Henry				x							
CORTINARIUS ACUTUS (Pers.:Fr.) Fr.										x	x
CORTINARIUS ALNETORUM (Velenovský) Moser		x								x	
CORTINARIUS ANOMALUS (Fr.:Fr.) Fr.				x							
CORTINARIUS ANTHRACINUS (Fr.) Fr.										x	
CORTINARIUS ARMILLATUS (Fr.:Fr.) Fr.	x										
CORTINARIUS ATROVIRENS Kalchbrenner										x	
CORTINARIUS AZUREOVELATUS Orton										x	
CORTINARIUS AZUREUS Fr.							x				
CORTINARIUS BALTEATOCLARICOLOR Jul.Schäffer										x	
CORTINARIUS BRUNNEUS (Pers.:Fr.) Fr.										x	x
CORTINARIUS CAPERATUS (Pers.:Fr.) Fr.	x					x					x
CORTINARIUS CEPHALIXUS Secr. ex Fr										x	
CORTINARIUS CINNAMOMEOLUTEUS Orton										x	
CORTINARIUS CINNAMOMEUS (L.:Fr.) Gray		x		x					x	x	x
CORTINARIUS CITRINUS (Lange) Henry ex Orton						x					
CORTINARIUS CROCEUS (Jac.Schäffer:Fr.) Gray				x					x	x	x
CORTINARIUS CUMATILIS Fr										x	
CORTINARIUS DECIPIENS (Pers.:Fr.) Fr.		x									
CORTINARIUS DELIBUTUS Fr.						x				x	

[Retour au sommaire](#)

Espèces	Roussillou	Marilhou	Bois de Cournil	Le Jolan	La Taphanel	Chastreix-Sancy				Maubert et Gaulis et Combe noire	La Crégut
						La Masse	Hêtraie	Tourbière	Bois conifères		
CORTINARIUS DIABOLICOIDES Moëne-Loccoz et Reumaux										X	
CORTINARIUS DIBAPHUS Fr.										X	
CORTINARIUS DIONYSAE Henry										X	
CORTINARIUS EUSTRIATULUS Henry ex Henry											X
CORTINARIUS EVERNIUS (Fr.:Fr.) Fr.										X	
CORTINARIUS FASCIATUS (Scopoli) Fr.										X	
CORTINARIUS FLEXIPES (Pers.:Fr.) Fr.	X									X	X
CORTINARIUS FLEXIPES var. INOLENS Lindström											X
CORTINARIUS FULVESCENS Fr.										X	
CORTINARIUS GLAUCOPUS (Schaeff.) Gray										X	
CORTINARIUS HAEMATOCHELIS (Bulliard) Fr.										X	
CORTINARIUS HINNULEUS var. RADICATUS Henry											
CORTINARIUS HIRCINUS (Fr.) Fr.						X					
CORTINARIUS ILLUMINUS Fr.										X	
CORTINARIUS INFRACTUS (Pers.) Fr.										X	
CORTINARIUS LARGUS Fr.							X			X	
CORTINARIUS LEBRETONII Quélet						X					X
CORTINARIUS LIGNICOLA Bidaud										X	
CORTINARIUS LIVIDOVIOLEACEUS (Rob. Henry ex M.M. Moser) M.M. Moser										X	
CORTINARIUS MAIREI (Moser) ex Bidaud et al.										X	
CORTINARIUS MALICORIUS Fr.										X	X
CORTINARIUS MEGASPORUS var. SUBSERTIPES (Romagnesi) Bon		X									
CORTINARIUS MULTIFORMIS (Fr.) Fr.						X				X	
CORTINARIUS NAPUS Fr.		X	X							X	

[Retour au sommaire](#)

Espèces	Roussillou	Marilhou	Bois de Cournil	Le Jolan	La Taphanel	Chastreix-Sancy				Maubert et Gaulis et Combe noire	La Crégut
						La Masse	Hêtraie	Tourbière	Bois conifères		
CORTINARIUS OBTUSUS (Fr.:Fr.) Fr.										X	
CORTINARIUS ODORIFER Britzelmayr										X	
CORTINARIUS ORELLANUS Fr.		X									
CORTINARIUS ORICHALCEUS (Batsch) Fr.		X									
CORTINARIUS PALEACEUS (Weinmann) Fr.											X
CORTINARIUS PALEIFER Svrček					X						X
CORTINARIUS PALUSTRIS Moser ex Nezdoy.											X
CORTINARIUS PALUSTRIS var. HURONENSIS (Ammirati et A.H.Sm.)Høil.	X										
CORTINARIUS PERCOMIS Fr.										X	
CORTINARIUS PHOENICEUS (Bulliard) Maire											X
CORTINARIUS POIRIERI Reumaux, in Reumaux & Moëgne-Loccoz				X							
CORTINARIUS PRAESTANS (Cordier) Gillet										X	
CORTINARIUS PURPURASCENS (Fr. ->) Fr.		X		X						X	
CORTINARIUS RENIDENS Fr.		X									
CORTINARIUS RUFOLATUS Moëgne-Loccc											
CORTINARIUS SANGUINEUS (Wulfen:Fr.) Gray						X			X	X	X
CORTINARIUS SANIOSUS (Fr.:Fr.) Fr.		X									
CORTINARIUS SEMISANGUINEUS (Fr.:Fr.) Gillet										X	X
CORTINARIUS SERICEOFULVUS Moser ex Bidaud, Carteret et Reumaux		X									
CORTINARIUS SORDIDEMACULATUS Henry		X									
CORTINARIUS SUBAMARICATUS Bidaud										X	
CORTINARIUS TABULARIS (Fr.) Fr.											X
CORTINARIUS TALUS Fr.			X								
CORTINARIUS TORVUS (Fr.:Fr.) Fr.	X		X								

[Retour au sommaire](#)

Espèces	Roussillou	Marilhou	Bois de Cournil	Le Jolan	La Taphanel	Chastreix-Sancy				Maubert et Gaulis et Combe noire	La Crégut
						La Masse	Hêtraie	Tourbière	Bois conifères		
CORTINARIUS TRIVIALIS Lange ex Lange		x		x							x
CORTINARIUS ULIGINOSUS Berkeley	x										
CORTINARIUS UMBRINOLENS Orton										x	x
CORTINARIUS VARIECOLOR (Pers.:Fr.) Fr.						x					
CORTINARIUS VARIUS (Jac.Schäffer:Fr.) Fr.				x						x	x
CORTINARIUS VENETUS (Fr.:Fr.) Fr.		x				x					
CORTINARIUS VIOLACEUS (L.:Fr.) Fr.										x	
CORTINARIUS VIOLACEUS var. HARCYNICUS (Pers.) Brandrud			x								
CORTINARIUS XANTHOCHLORUS Henry ex Henry										x	
COSMOSPORA EPISPHAERIA (Tode:Fr.) Rossman et Samuels										x	
CRATERELLUS CORNUCOPIOIDES (L.:Fr.) Pers.						x					
CRATERELLUS TUBAEFORMIS (Fr.:Fr.) Quélet						x				x	x
CRATERELLUS TUBAEFORMIS var. LUTESCENS (Pers.:Fr.) Gillet										x	
CREPIDOTUS APPLANATUS (Pers.) Kummer											
CREPIDOTUS CESATII (Rabenhorst) Saccardo	x	x				x					
CUDONIA CIRCINANS (Pers.:Fr.) Fr.		x		x		x	x		x	x	
CUDONIA CONFUSA Bresadola						x					
CUDONIELLA CLAVUS (Albertini et Schweinitz:Fr.) Dennis											x
CUPHOPHYLLUS NIVEUS (Scopoli) Bon							x				
CUPHOPHYLLUS VIRGINEUS (Wulfen) Kovalenko											
CYSTODERMA AMIANTHINUM (Scopoli) Fayod				x		x			x	x	x
CYSTODERMA CARCHARIAS (Pers.) Fayod		x	x	x		x				x	x
CYSTODERMA FALLAX A.H.Smith et Singer				x							
CYSTODERMA JASONIS (Cooke et Masee) Harmaja	x			x			x			x	
CYSTODERMA SAARENOKSAE Harmaja				x							

[Retour au sommaire](#)

Espèces	Roussillou	Marilhou	Bois de Cournil	Le Jolan	La Taphanel	Chastreix-Sancy				Maubert et Gaulis et Combe noire	La Crégut
						La Masse	Hêtraie	Tourbière	Bois conifères		
CYSTODERMA SUPERBUM Huijsman				X							
CYSTODERMELLA CINNABARINA (Albertini et Schweinitz:Fr.) Harmaja				X					X		
CYSTOLEPIOTA MOELLERI Knudsen										X	
DACRYMYCES STILLATUS Nees:Fr.		X									
DIATRYPE DISCIFORMIS (Hoffmann:Fr.) Fr.						X					
ELAPHOCORDYCEPS OPHIOGLOSSOIDES (Ehrhart:Fr.) G.H.Sung, J.M.Sung et Spatafora									X	X	
ELAPHOMYCES GRANULATUS Fr.:Fr.									X		
ENTOLOMA ARANEOSUM (Quélet) Moser										X	
ENTOLOMA BISPORIGERUM (Orton) Noordeloos				X							
ENTOLOMA CATALAUNICUM (Singer) Noordeloos											
ENTOLOMA CETRATUM (Fr.:Fr.) Moser										X	
ENTOLOMA CONFERENDUM (Britzelmayr) Noordeloos							X				
ENTOLOMA HEBES (Romagnesi) Trimbach										X	
ENTOLOMA LIVIDOALBUM (Kühner et Romagnesi) Kubička		X									X
ENTOLOMA NIDOROSUM (Fr.) Quélet	X					X					
ENTOLOMA POLITUM (Pers.:Fr.) Donk		X			X						
ENTOLOMA QUERQUEDULA (Romagnesi) Noordeloos										X	
ENTOLOMA RHODOPOLIUM (Fr.:Fr.) Kummer		X					X			X	
ENTOLOMA SERRULATUM (Fr.:Fr.) Hesler										X	
ENTOLOMA VENOSUM Gillet										X	
FOMES FOMENTARIUS (L.:Fr.) Fr.		X				X	X				X
FOMITOPSIS PINICOLA (Swartz:Fr.) Kickx						X				X	X
FUNALIA TROGII (Berkeley) Bondartsev et Singer						X					
GALERINA CAMERINA (Fr.) Kühner						X				X	
GALERINA HYPNORUM (Schrank:Fr.) Kühner				X							

Espèces	Roussillou	Marilhou	Bois de Cournil	Le Jolan	La Taphanel	Chastreix-Sancy				Maubert et Gaulis et Combe noire	La Crégut
						La Masse	Hêtraie	Tourbière	Bois conifères		
GALERINA MAIREI Bouteville et Moreau								X			
GALERINA MARGINATA (Batsch) Kühner		X					X			X	X
GALERINA NANA (Petri) Kühner										X	
GALERINA PUMILA (Pers.:Fr.) M.Lange ex Singer				X							
GALERINA SIDEROIDES (Bulliard) Kühner		X								X	
GALERINA TRISCOPA (Fr.) Kühner										X	
GALERINA VITIFORMIS (Fr.) Singer										X	
GLOEOPHYLLUM SEPIARIUM (Wulfen:Fr.) Karsten				X		X				X	
GOMPHIDIUS GLUTINOSUS (Jac.Schäffer:Fr.) Fr.				X							
GYMNOMYCES CINNAMOMEUS Singer et A.H.Smith				X							
GYMNOPIUS FULGENS (J.Favre et Maire) Singer											X
GYMNOPIUS HYBRIDUS (Sowerby:Fr.) Maire				X							
GYMNOPIUS LIQUIRITIAE (Pers.) Karsten										X	
GYMNOPIUS PENETRANS (Fr.) Murrill		X								X	X
GYMNOPIUS PICREUS (Pers.:Fr.) Karsten										X	
GYMNOPIUS AQUOSUS (Bulliard:Fr.) Antonín et Nordeloos				X						X	
GYMNOPIUS CONFLUENS (Pers.:Fr.) Antonín, Halling et Noordeloos											
GYMNOPIUS DRYOPHILUS (Bulliard:Fr.) Murrill	X					X					
GYMNOPIUS PERONATUS (Bolton:Fr.) Gray		X									
GYROMITRA INFULA (Jac.Schäffer:Fr.) Quélet										X	
HEBELOMA CRUSTULINIFORME (Bulliard) Quélet	X					X					
HEBELOMA HYGROPHILUM Poumarat & Corriol				X							
HEBELOMA LEUCOSARX P.D. Orton											
HEBELOMA LUTENSE Romagnesi				X							
HEBELOMA MESOPHAEUM (Pers.) Quélet		X		X							

[Retour au sommaire](#)

Espèces	Roussillou	Marilhou	Bois de Cournil	Le Jolan	La Taphanel	Chastreix-Sancy				Maubert et Gaulis et Combe noire	La Crégut
						La Masse	Hêtraie	Tourbière	Bois conifères		
HELVELLA ELASTICA Bull.	X	X									
HELVELLA MACROPUS (Pers.:Fr.) Karsten											
HETEROBASIDION ANNOSUM (Fr.:Fr.) Brefeld										X	
HOHENBUEHELIA FLUXILIS (Fr.:Fr.) Orton		X									
HYDNUM REPANDUM L.:Fr.				X			X		X	X	X
HYDNUM RUFESCENS Pers.:Fr.	X	X				X	X			X	
HYGROCYPE BIMINIATA Kühner				X							X
HYGROCYPE COCCINEA (Jac.Schäffer:Fr.) Kummer						X					
HYGROPHOROPSIS AURANTIACA (Wulfen:Fr.) Maire	X			X						X	X
HYGROPHORUS AGATHOSMUS (Fr.) Fr.				X		X					
HYGROPHORUS ATRAMENTOSUS (Albertini et Schweinitz) Haas et Haller Aarau ex Bon		X									
HYGROPHORUS CHRYSODON (Batsch:Fr.) Fr.							X				
HYGROPHORUS COSSUS (Sowerby) Fr.					X					X	X
HYGROPHORUS EBURNEUS (Bulliard:Fr.) Fr.		X									
HYGROPHORUS FAGI Becker et Bon							X				
HYGROPHORUS LINDTNERI M.M. Moser										X	
HYGROPHORUS PUDORINUS (Fr.:Fr.) Fr.		X								X	X
HYMENOGASTER OLIVACEUS Vittad											
HYMENOSCYPHUS CONSCRIPTUS (P. Karst.) Korf ex Kobayasi, Hirats. f., Aoshima, Korf, Soneda, Tubaki & Sugiy.				X							
HYMENOSCYPHUS OMBROPHILAEFORMIS Svrček		X									
HYMENOSCYPHUS SEROTINUS (Pers.:Fr.) W.Phillips		X									
HYPHOLOMA CAPNOIDES (Fr.:Fr.) Kummer	X		X	X		X				X	
HYPHOLOMA ELONGATUM (Pers.:Fr.) Ricken	X			X		X		X			X
HYPHOLOMA ERICAEUM (Pers.:Fr.) Kühner				X		X					

[Retour au sommaire](#)

Espèces	Roussillou	Marilhou	Bois de Cournil	Le Jolan	La Taphanel	Chastreix-Sancy				Maubert et Gaulis et Combe noire	La Crégut
						La Masse	Hêtraie	Tourbière	Bois conifères		
HYPHOLOMA FASCICULARE (Hudson:Fr.) Kummer	x					x				x	x
HYPHOLOMA LATERITIUM (Jac.Schäffer:Fr.) Kummer						x				x	x
HYPHOLOMA MARGINATUM (Pers.:Fr.) Schröter									x	x	x
HYPHOLOMA MYOSOTIS (Fr.) M. Lange											
HYPOCREA ALUTACEA (Pers.:Fr.) L.R. et C. Tulasne				x							
HYPOCREA GELATINOSA (Tode:Fr.) Fr.											x
HYPOMYCES CHRYSOSPERMUS (Bulliard:Fr.) L.R. et C.Tulasne	x									x	
HYPOXYLON FRAGIFORME (Scopoli:Fr.) Kickx										x	
INCRUCIPULUM CILIARE (Schrad.) Baral	x										
INOCYBE BREVICYSTIS Métrod ex Kuyper										x	
INOCYBE BREVISPORA Huijsman								x			
INOCYBE CALAMISTRATA (Fr.:Fr.) Gillet										x	
INOCYBE FUSCIDULA Velenovský		x									
INOCYBE GAUSAPATA Kühner ex Kühner				x							
INOCYBE GEOPHYLLA (Bulliard:Fr.) Kummer		x				x				x	x
INOCYBE GEOPHYLLA var. LILACINA (Peck) Gillet		x									
INOCYBE HYSTRIX (Fr.) P. Kars										x	
INOCYBE LANUGINOSA (Bulliard:Fr.) Kummer										x	x
INOCYBE LEPTOPHYLLA Atkinson										x	
INOCYBE PUDICA Kühner		x		x		x				x	
INOCYBE SINDONIA (Fr.) P. Karst. = KUEHNERI Stangl & J. Veselský										x	
INOCYBE STELLATOSPORA (Peck) Saccardo											x
INONOTUS RADIATUS (Sowerby:Fr.) Karsten		x									
ISCHNODERMA BENZOINUM (Wahlenberg:Fr.) Karsten										x	
KUEHNEROMYCES MUTABILIS (Fr.:Fr.) Singer et A.H.Smith						x				x	

[Retour au sommaire](#)



Espèces	Roussillou	Marilhou	Bois de Cournil	Le Jolan	La Taphanel	Chastreix-Sancy				Maubert et Gaulis et Combe noire	La Crégut
						La Masse	Hêtraie	Tourbière	Bois conifères		
LACCARIA AMETHYSTINA Cooke	X	X		X		X	X			X	X
LACCARIA BICOLOR (Maire) Orton	X			X						X	
LACCARIA LACCATA (Scopoli:Fr.) Cooke	X			X			X			X	
LACCARIA LACCATA var. PROXIMA (Boudier) Maire		X					X			X	
LACCARIA PUMILA Fayod										X	
LACHNUM APALUM (Berk. & Broome) Nannf.	X										
LACHNUM DIMINUTUM (Roberge ex Desm.) Rehm	X										
LACTARIUS ALBOCARNEUS Britzelmayr						X				X	
LACTARIUS AURANTIACUS (Pers.:Fr.) Gray				X		X				X	
LACTARIUS AURANTIOFULVUS Blum ex Bon		X		X						X	
LACTARIUS BLENNIUS (Fr.:Fr.) Fr.	X	X		X	X	X				X	X
LACTARIUS BLENNIUS var. PALLIDIFOLIA (Peck) Peck	X										
LACTARIUS BRITANNICUS Reid										X	
LACTARIUS CAMPHORATUS (Bulliard:Fr.) Fr.										X	
LACTARIUS CHRYSORRHEUS (Fr.:Fr.) Fr.	X									X	
LACTARIUS CITRIOLENS Pouzar										X	
LACTARIUS CONTROVERSUS Pers.:Fr.										X	
LACTARIUS DECIPIENS Quélet										X	
LACTARIUS DELICIOSUS (L.:Fr.) Gray											X
LACTARIUS DETERRIMUS Gröger			X	X		X	X				
LACTARIUS FULVISSIMUS Romagnesi		X									
LACTARIUS GLYCOSMUS (Fr.:Fr.) Fr.				X							X
LACTARIUS LACUNARUM (Romagnesi) Lange ex Hora				X							
LACTARIUS NECATOR (Bulliard:Fr.) Pers.										X	
LACTARIUS OBSCURATUS var. RADIATUS (Lange) ex Romagnesi		X									

[Retour au sommaire](#)

Espèces	Roussillou	Marilhou	Bois de Cournil	Le Jolan	La Taphanel	Chastreix-Sancy				Maubert et Gaulis et Combe noire	La Crégut
						La Masse	Hêtraie	Tourbière	Bois conifères		
LACTARIUS PIPERATUS (L.:Fr.) Pers.											X
LACTARIUS PYROGALUS (Bulliard:Fr.) Fr.		X								X	
LACTARIUS QUIETUS (Fr.:Fr.) Fr.	X									X	
LACTARIUS RUFUS (Scopoli:Fr.) Fr.				X						X	
LACTARIUS SALMONICOLOR Heim et Leclair		X	X			X				X	X
LACTARIUS SUBDULCIS (Pers.:Fr.) Gray	X	X				X				X	
LACTARIUS SUBSERICATUS Kühner et Romagnesi ex Bon										X	
LACTARIUS TABIDUS Fr.		X								X	
LACTARIUS TRIVIALIS (Fr.:Fr.) Fr.										X	
LACTARIUS UVIDUS (Fr.:Fr.) Fr.		X								X	
LACTARIUS VELLEREUS (Fr.:Fr.) Fr.	X					X	X			X	X
LACTARIUS VIETUS (Fr.:Fr.) Fr.											X
LAETICUTIS CRISTATA (Schaeff.) Audet										X	
LECCINUM AURANTIAECUM (Bulliard) Gray										X	
LECCINUM CYANEOBASILEUCUM var. BRUNNEOGRISEOLUM (Lannoy et Estadès) Lannoy et Estadès										X	X
LECCINUM DURIUSCULUM (Schulzer) Singer											X
LECCINUM SCABRUM (Fr.:Fr.) Fr.	X										
LECCINUM VERSIPELLE (Bulliard:Fr.) Gray	X										
LEOTIA LUBRICA (Scopoli:Fr.) Pers.	X	X								X	
LEPIOTA BOUDIERI Bresadola										X	
LEPIOTA CASTANEA Quéil											
LEPIOTA CLYPEOLARIA (Bulliard:Fr.) Kummer					X					X	
LEPIOTA CORTINARIUS J.E. Lange											
LEPIOTA IGNIVOLVATA Bousset et Josserand ex Josserand		X		X	X						
LEPIOTA MAGNISPORA Murrill		X		X						X	

Espèces	Roussillou	Marilhou	Bois de Cournil	Le Jolan	La Taphanel	Chastreix-Sancy				Maubert et Gaulis et Combe noire	La Crégut
						La Masse	Hêtraie	Tourbière	Bois conifères		
LEPIOTA OCHRACEOSULFURESCENS Locquin ex Bon						X				X	X
LEPIOTA RHODORHIZA (Romagnesi et Locquin) ex Orton											
LEPIOTA SEVERIANA Tiberi											
LEPIOTA TOMENTELLA Lange ex Lange										X	
LEPISTA FLACCIDA (Sowerby:Fr.) Patouillard										X	
LEPISTA GILVA (Pers.:Fr.) Roze										X	
LEPISTA INVERSA (Scopoli) Patouillard				X						X	
LEPISTA NUDA (Bulliard:Fr.) Cooke	X		X							X	
LEPISTA SORDIDA (Schumacher:Fr.) Singer										X	
LEUCOCORTINARIUS BULBIGER (Alb. & Schwein.) Singer				X							
LEUCOPAXILLUS ALBOALUTACEUS (Møller) Møller				X							
LEUCOPAXILLUS GENTIANEUS (Quélet) Kotlaba										X	X
LEUCOPAXILLUS MONTICOLA (Singer et A.H.Smith) Bon										X	
LICHENOMPHALIA UMBELLIFERA (L.) Redhead, Lutzoni, Moncalvo & Vilgalys						X				X	X
LIMACELLA GLIODERMA (Fr.) Maire										X	
LIMACELLA GUTTATA (Pers.:Fr.) Konrad et Maublanc		X									
LIMACELLA ILLINITA (Fr.:Fr.) Murrill				X		X					
LYCOPERDON ECHINATUM Pers.:Pers.											X
LYCOPERDON LIVIDUM Pers.										X	
LYCOPERDON MOLLE Pers.:Pers.											X
LYCOPERDON PERLATUM Pers.:Pers.	X			X		X				X	X
LYOPHYLLUM CONNATUM (Schumacher:Fr.) Singer	X			X						X	X
LYOPHYLLUM DELIBERATUM (Britzelm.) Kreisel											

[Retour au sommaire](#)

Espèces	Roussillou	Marilhou	Bois de Cournil	Le Jolan	La Taphanel	Chastreix-Sancy				Maubert et Gaulis et Combe noire	La Crégut
						La Masse	Hêtraie	Tourbière	Bois conifères		
LYOPHYLLUM INOLENS (Fr.) Moser		X									
MACROLEPIOTA PROCERA (Scopoli:Fr.) Singer											X
MACROLEPIOTA PROCERA var. FULIGINOSA (Barla) Bellù et Lanzoni											
MACROLEPIOTA RHACODES (Vittadini) Singer				X						X	
MARASMIELLUS RAMEALIS (Bulliard:Fr.) Singer											X
MARASMIUS HUDSONII (Pers.) Fr.											X
MARASMIUS ALLIACEUS (Jacquin:Fr.) Fr.	X	X				X	X				
MARASMIUS EPIPHYLLUS (Pers.:Fr.) Fr.						X					
MARASMIUS PRASIOSMUS (Fr.:Fr.) Fr.						X					
MARASMIUS WYNNEAE Berkeley et Broome		X									
MEGACOLLYBIA PLATYPHYLLA (Pers.:Fr.) Kotlaba et Pouzar										X	X
MERULIOPSIS CORIUM (Pers.:Fr.) Ginns		X				X					
MERULIUS TREMELLOSUS Schrader:Fr.		X									X
MICROCOLLYBIA CIRRHATA (Jacquin:Fr.) Fr.	X	X									
MICROCOLLYBIA COOKEI (Bresadola) Lennox										X	X
MUCIDULA MUCIDA (Schrader:Fr.) Patouillard		X				X					
MYCENA ADONIS (Bulliard:Fr.) Gray				X							X
MYCENA ATROCHALYBAEA Huijsman										X	
MYCENA AURANTIOMARGINATA (Fr.:Fr.) Quélet		X		X			X				
MYCENA BULBOSA (Cejp) Kühner						X					
MYCENA CAPILLARIS (Schumacher:Fr.) Kummer						X					
MYCENA CROCATA (Schrader:Fr.) Kummer		X			X						
MYCENA DIOSMA Krieglsteiner et Schwöbel					X	X					
MYCENA EPIPTERYGIA (Scopoli:Fr.) Gray	X	X		X						X	X

[Retour au sommaire](#)

Espèces	Roussillou	Marilhou	Bois de Cournil	Le Jolan	La Taphanel	Chastreix-Sancy				Maubert et Gaulis et Combe noire	La Crégut
						La Masse	Hêtraie	Tourbière	Bois conifères		
MYCENA FLAVOALBA (Fr.) Quélet		X	X								
MYCENA FLAVOALBA var. AMARA J.Favre		X				X					
MYCENA GALERICULATA (Scopoli:Fr.) Gray	X	X					X			X	X
MYCENA GALOPUS (Pers.:Fr.) Kummer									X	X	
MYCENA HAEMATOPUS (Pers.:Fr.) Kummer										X	
MYCENA MACULATA Karsten										X	X
MYCENA PELIANTHINA (Fr.:Fr.) Quélet	X	X			X	X	X			X	
MYCENA PEARSONIANA Dennis											X
MYCENA POLYGRAMMA (Bulliard:Fr.) Gray		X									
MYCENA PTERIGENA (Fr.:Fr.) Kummer						X					
MYCENA PURA (Pers.:Fr.) Kummer	X	X				X	X			X	X
MYCENA ROSEA (Bulliard) Gramberg	X	X				X	X			X	X
MYCENA ROSELLA (Fr.:Fr.) Kummer				X							
MYCENA SANGUIOLENTA (Albertini et Schweinitz:Fr.) Kummer		X				X					
MYCENA SECESSA Robich				X							
MYCENA VISCOSA (Secretan ex Maire) Ricken											X
MYCENA VULGARIS (Pers.:Fr.) Kummer		X				X					X
NAUCORIA ESCHARIOIDES (Fr.) P. Kumm											X
NECTRIA CINNABARINA (Tode:Fr.) Fr.						X					
OMBROPHILA FAGISEDA Baral non publié	X										
OMBROPHILA PURA (Pers.:Fr.) Quélet						X					
OTIDEA ABIETINA (Pers.:Fr.) Fuckel										X	
OTIDEA ALUTACEA (Pers.:Fr.) Masee				X							
OTIDEA FORMICARUM Harmaja		X									
OTIDEA ONOTICA (Pers.:Fr.) Fuckel		X		X		X				X	

[Retour au sommaire](#)

Espèces	Roussillou	Marilhou	Bois de Cournil	Le Jolan	La Taphanel	Chastreix-Sancy				Maubert et Gaulis et Combe noire	La Crégut
						La Masse	Hêtraie	Tourbière	Bois conifères		
PANAEOLUS SEMIOVATUS (Withering:Fr.) Wünsche						x					
PANAEOLUS SPHINCTRINUS (Fr.) Quélet				x		x	x				
PANELLUS SEROTINUS (Pers.:Fr.) Kühner		x				x	x				
PANELLUS STIPTICUS (Bulliard:Fr.) Karsten		x				x					
PARASOLA CONOPILUS (Fr.:Fr.) Orstadius et Larsson		x									
PAXILLUS INVOLUTUS (Batsch:Fr.) Fr.	x	x			x				x	x	x
PAXILLUS RUBICUNDULUS Orton										x	
PEZIZA BADIA Pers.:Fr.										x	
PEZIZA SANIOSA Schrader:Fr.										x	
PHAEOLLYBIA FESTIVA (Fr.) Heim										x	
PHAEOLLYBIA LUGUBRIS (Fr.:Fr.) Heim										x	
PHAEOTHELIUM FULVIDULUM (Boud.) Baral & Declercq	x										
PHAEOLUS SCHWEINITZII (Batsch:Fr.) Fr.	x										
PHAEONEMATOLOMA MYOSOTIS (Fr.:Fr.) Bon				x							
PHAEONEMATOLOMA MYOSOTIS var. EVELATUM (Bon et Jamoni) Bon				x						x	
PHALLUS IMPUDICUS L.:Pers.										x	
PELLINUS ROBUSTUS (Karsten) Bourdot et Galzin						x					
PELLINUS TRIVIALIS (Fr.) Kreisel		x									
PHELLODON CONFLUENS (Pers.) Pouzar										x	
PHOLIOTA ADIPOSA (Batsch:Fr.) Kummer							x				
PHOLIOTA ALNICOLA (Fr.:Fr.) Singer		x			x						
PHOLIOTA ASTRAGALINA (Fr.:Fr.) Singer										x	
PHOLIOTA FLAMMANS (Batsch:Fr.) Kummer										x	
PHOLIOTA LENTA (Pers.:Fr.) Singer	x	x				x	x				
PHOLIOTA SCAMBA (Fr.) M.M. Moser											x

[Retour au sommaire](#)

Espèces	Roussillou	Marilhou	Bois de Cournil	Le Jolan	La Taphanel	Chastreix-Sancy				Maubert et Gaulis et Combe noire	La Crégut
						La Masse	Hêtraie	Tourbière	Bois conifères		
PHOLIOTA SQUARROSA (Weigel:Fr.) Kummer						X	X				
PIPTOPORUS BETULINUS (Bulliard:Fr.) Karsten		X								X	
PLEUROCYBELLA PORRIGENS (Pers.:Fr.) Singer										X	
PLEUROTUS DRYINUS (Pers.:Fr.) Kummer											X
PLICATUROPSIS CRISPA (Pers.:Fr.) Reid	X	X					X			X	
PLUTEUS ATROMARGINATUS (Singer) Kühner											
PLUTEUS CERVINUS (Jac.Schäffer) Kummer		X									X
PLUTEUS INQUILINUS Romagnesi							X				
PLUTEUS LEONINUS (Jac.Schäffer:Fr.) Kummer						X					
PLUTEUS LUCTUOSUS Boudier										X	
PLUTEUS POUZARIANUS Singer				X						X	
POLYPORUS BRUMALIS (Pers.:Fr.) Fr.		X									
POLYPORUS CILIATUS Fr.:Fr.		X				X				X	
POLYPORUS DURUS (Timm) Kreisel										X	
POLYPORUS LEPTOCEPHALUS (Jacquin:Fr.) Fr.						X					
PORPHYRELLUS PORPHYROSPORUS (Fr.) Gilbert										X	
POSTIA CAESIA (Schrader:Fr.) Karsten		X		X		X				X	
POSTIA PTYCHOGASTER (F.Ludwig) Vesterholt				X		X					
POSTIA SUBCAESIA (David) Jülich				X							X
PSATHYRELLA MURCIDA (Fr.:Fr.) Kits van Waveren							X				
PSEUDOCLITOCYBE CYATHIFORMIS (Bulliard:Fr.) Singer		X				X	X			X	
PSEUDOHYDNUM GELATINOSUM (Scopoli:Fr.) Karsten						X				X	X
PSEUDOMBROPHILA CERVARIA (W. Phillips) Brumm.	X										
PSEUDOOMPHALINA COMPRESSIPES (Peck) Singer						X					
PYCNOPORUS CINNABARINUS (Jacquin:Fr.) Karsten						X				X	

[Retour au sommaire](#)

Espèces	Roussillou	Marilhou	Bois de Cournil	Le Jolan	La Taphanel	Chastreix-Sancy				Maubert et Gaulis et Combe noire	La Crégut
						La Masse	Hêtraie	Tourbière	Bois conifères		
RAMARIA ABIETINA (Pers.: Fr.) Quélet										X	
RAMARIA STRICTA (Pers.:Fr.) Quélet										X	
RHODOCOLLYBIA BUTYRACEA (Bulliard:Fr.) Lennox	X	X		X		X	X		X	X	X
RHODOCOLLYBIA BUTYRACEA f. ASEMA (Fr.:Fr.) Antonín, Halling et Noordeloos										X	
RHODOCOLLYBIA DISTORTA (Fr.) Singer										X	
RHODOCOLLYBIA MACULATA (Alb. & Schwein.) Singer	X		X							X	
RHODOCYBE NITELLINA (Fr.) Singer		X								X	
RHOPOGRAPHUS FILICINUS (Fr.:Fr.) Nitschke ex Fuckel						X				X	
RICKENELLA FIBULA (Bulliard:Fr.) Raithelhuber				X						X	X
RICKENELLA SWARTZII (Fr.:Fr.) Kuyper											X
RORIDOMYCES RORIDUS (Scopoli:Fr.) Rexer				X							X
RUSSULA AMETHYSTINA Quélet				X		X				X	X
RUSSULA AQUOSA Leclair											X
RUSSULA BADIA Quélet										X	X
RUSSULA CAVIPES Britzelmayr	X	X		X						X	X
RUSSULA CAVIPES var. ABIETINA Bon											
RUSSULA CHLOROIDES (Krombholz) Bresadola	X										
RUSSULA CLAROFLAVA Grove	X					X				X	
RUSSULA CYANOXANTHA (Jac.Schäffer) Fr.			X			X	X			X	X
RUSSULA CYANOXANTHA var. PELTEREAUUI Maire			X								
RUSSULA DELICA Fr.											
RUSSULA DENSIFOLIA (Secretan) ex Gillet				X							
RUSSULA FAGETICOLA (Melzer) Lundell	X	X				X	X			X	X
RUSSULA FELLEA (Fr.:Fr.) Fr.	X	X	X			X	X			X	X

[Retour au sommaire](#)



Espèces	Roussillou	Marilhou	Bois de Cournil	Le Jolan	La Taphanel	Chastreix-Sancy				Maubert et Gaulis et Combe noire	La Crégut
						La Masse	Hêtraie	Tourbière	Bois conifères		
RUSSULA FRAGILIS (Pers.:Fr.) Fr.										X	
RUSSULA HELODES Melzer											X
RUSSULA HETEROPHYLLA (Fr.:Fr.) Fr.				X							
RUSSULA INTEGRAL (L.) Fr.				X						X	
RUSSULA LACCATA Huijsman				X							
RUSSULA MUSTELINA Fr.			X	X		X	X		X	X	
RUSSULA NAUSEOSA (Pers.) Fr.				X							
RUSSULA NIGRICANS (Bulliard) Fr. illegit.						X	X			X	
RUSSULA OCHROLEUCA Pers.	X					X	X		X	X	X
RUSSULA PUELLARIS Fr.										X	X
RUSSULA PUELLULA Ebbesen, Schäffer et Møller				X							
RUSSULA QUELETII Fr.				X							
RUSSULA SANGUINARIA (Bulliard ->C.F.Schumacher) Rauschert				X							
RUSSULA SOLARIS Ferdinandsen et Winge	X										
RUSSULA XERAMPELINA (Jac.Schäffer) Fr.		X		X		X	X				
RUTSTROEMIA LUTEOVIRESCENS (Roberge) White						X					
SAREA DIFFORMIS (Fr.) Fr		X									
SAREA RESINAE (Fr.) Kuntze		X									
SCHIZOPHYLLUM COMMUNE Fr.:Fr.										X	
SCLERODERMA CITRINUM Pers.	X										
SCUTELLINIA CRINITA (Bull.) Lambotte	X										
SPARASSIS BREVIPES Krombholz										X	
SPATHULARIA FLAVIDA Pers.:Fr.		X	X								
STEREUM HIRSUTUM (Willdenow:Fr.) Pers.		X								X	
STEREUM RUGOSUM (Pers.:Fr.) Fr.							X				

[Retour au sommaire](#)

Espèces	Roussillou	Marilhou	Bois de Cournil	Le Jolan	La Taphanel	Chastreix-Sancy				Maubert et Gaulis et Combe noire	La Crégut
						La Masse	Hêtraie	Tourbière	Bois conifères		
STROBILURUS ESCULENTUS (Wulfen:Fr.) Singer		X									
STROPHARIA AERUGINOSA (Curtis:Fr.) Quélet				X		X				X	X
STROPHARIA CAERULEA Kreisel	X	X		X		X	X				X
STROPHARIA SEMIGLOBATA (Batsch:Fr.) Quélet						X					
SUILLUS BOVINUS (L.:Fr.) Roussel	X										
SUILLUS LUTEUS (L.:Fr.) Roussel				X							
SUILLUS VARIEGATUS (Swartz:Fr.) Richon et Roze				X							
TECTELLA PATELLARIS (Fr.) Murrill		X									
TEPHROCYBE RANCIDA (Fr.:Fr.) Donk											
THELEPHORA PALMATA (Scopoli:Fr.) Fr.				X		X					
THELEPHORA TERRESTRIS Ehrhart:Fr.									X		
TRAMETES GIBBOSA (Pers.:Fr.) Fr.											
TRAMETES HIRSUTA (Wulfen:Fr.) Lloyd						X	X				
TRAMETES PUBESCENS (Schumacher:Fr.) Pilát							X				
TRAMETES VERSICOLOR (L.:Fr.) Lloyd		X				X					X
TREMELLA AURANTIA Schweinitz:Fr.											X
TREMELLA MESENERICA Retzius:Fr.											
TRICHAPTUM ABIETINUM (Schrank:Fr.) Ryvarden											X
TRICHAPTUM HOLLII (Schmidt:Fr.) Kreisel		X									
TRICHOLOMA ALBUM (Jac.Schäffer:Fr.) Kummer	X								X		X
TRICHOLOMA ATROSQUAMOSUM Saccardo									X		
TRICHOLOMA AURATUM (Paulet) Gillet illegit.				X							
TRICHOLOMA BUFONIUM (Pers.:Fr.) Gillet									X		
TRICHOLOMA COLUMBETTA (Fr.:Fr.) Kummer	X					X			X		X
TRICHOLOMA FILAMENTOSUM (Alessio) Alessio									X		X

[Retour au sommaire](#)

Espèces	Roussillou	Marilhou	Bois de Cournil	Le Jolan	La Taphanel	Chastreix-Sancy				Maubert et Gaulis et Combe noire	La Crégut
						La Masse	Hêtraie	Tourbière	Bois conifères		
TRICHOLOMA FRONDOSAE Kalamees et Shtshukin										X	
TRICHOLOMA FULVUM (Retzius:Fr.) Costantin et Dufour	X									X	X
TRICHOLOMA POPULINUM Lange		X								X	
TRICHOLOMA PORTENTOSUM (Fr.:Fr.) Quélet				X							
TRICHOLOMA PSEUDONICTITANS Bon	X			X		X				X	X
TRICHOLOMA SAPONACEUM (Fr.:Fr.) Kummer				X		X	X			X	X
TRICHOLOMA SAPONACEUM var. SQUAMOSUM f. ARDOSIACUM (Bresadola) Bon										X	
TRICHOLOMA SCALPTURATUM (Fr.) Quélet		X									
TRICHOLOMA SCIODES (Pers.) C.Martin	X	X				X					
TRICHOLOMA SULPHUREUM (Bulliard:Fr.) Kummer										X	
TRICHOLOMA USTALE (Fr.:Fr.) Kummer	X	X					X				X
TRICHOLOMA VACCINUM (Jac.Schäffer:Fr.) Kummer				X		X	X				
TRICHOLOMA VIRGATUM (Fr.:Fr.) Kummer		X									
TRICHOLOMOPSIS DECORA (Fr.:Fr.) Singer										X	
TRICHOLOMOPSIS RUTILANS (Jac.Schäffer:Fr.) Singer		X		X		X			X	X	X
TUBARIA FERRUGINEA Maire ex E. Horak et P.-A. Moreau											X
VASCELLUM PRATENSE (Pers.:Pers.) Kreisel							X				
XEROCOMELLUS PRUINATUS (Fr.) Šutara		X									
XEROCOMUS BADIUS (Fr.:Fr.) Kühner ex Gilbert	X		X	X		X				X	X
XEROCOMUS BUBALINUS (Oolbekkink et Duin) Redeuilh	X										
XEROCOMUS CHRYSENTERON (Bulliard:Fr.) Quélet	X	X				X	X			X	X
XEROCOMUS CHRYSENTERON f. AEREOMACULATUS Engel et Schreiner	X										
XEROCOMUS FERRUGINEUS (Jac.Schäffer) Bon			X								

[Retour au sommaire](#)

Espèces	Roussillou	Marilhou	Bois de Cournil	Le Jolan	La Taphanel	Chastreix-Sancy				Maubert et Gaulis et Combe noire	La Crégut
						La Masse	Hêtraie	Tourbière	Bois conifères		
XEROCOMUS PRUINATUS (Fr.) Quélet		X					X			X	
XEROCOMUS SUBTOMENTOSUS (L.:Fr.) Quélet										X	
XERULA RADICATA (Relhan:Fr.) Dörfelt	X	X				X					X
XYLARIA CARPOPHILA (Pers.:Fr.) Fr.	X										
XYLARIA HYPOXYLON (L.:Fr.) Greville	X					X				X	X

Espèces localisées par sorties	521
Espèces non localisées (Cantal sans autre précision)	22
Espèces rencontrées une seule fois	303
Nombre d'espèces total	543

[Retour au sommaire](#)

# Les myxomycètes

## par Suzanne Buissonnet et A-Marie Rantet-Poux



sporocarpes 3 mm de haut  
stipes 0,8-1,2 mm de long Arcyria affinis

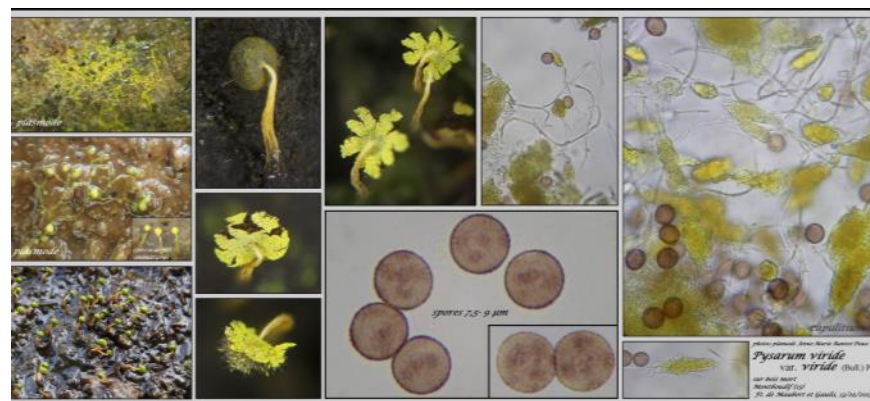


Arcyria affinis

Nom		Date	Support	Déterminateur
Arcyria affinis Rostaf.	Coindre (15) La Combe Noire	13/10/2017	bois mort moussu	M. Meyer
Arcyria incarnata (Pers.ex J.F.Gmel.) Pers.	Riom-ès-Montagnes (15) étang du Roussillou	09/10/2017	bois mort de feuillu	S. Buissonnet, M. Meyer
Arcyria incarnata (Pers.ex J.F.Gmel.) Pers.	Chastreix (63) La Morangie	12/10/2017	bois mort	S. Buissonnet
Arcyria stipata (Schwein.) Lister	Montboudif (15) Forêt de Maubert et Gaulis	13/10/2017	bois mort de conifère	S. Buissonnet
Comatricha nigra (Pers.ex J.F.Gmel.) J.Schröt..	Riom-ès-Montagnes (15) étang du Roussillou	09/10/2017	bois mort de feuillu décortiqué	S. Buissonnet
Dianema corticatum Lister	Trizac (15), bois de Marilhou	10/10/2017	bois mort	S. Buissonnet, M. Meyer
Diderma spumarioides (Fr.& Palmquist) Fr.	Coindre (15) La Combe Noire	13/10/2017	herbe vivante	S. Buissonnet
Lepidoderma tigrinum (Schrad.) Rostaf.	Le Jolan (15)	10/10/2017	plasmode sur mousse	M. Meyer, S. Buissonnet
Lycogala epidendrum (L.)Fr.	Trizac (15), bois de Marilhou	10/10/2017	bois mort moussu	S. Buissonnet
Physarum album (Bull.) Chevall.	Trizac (15), bois de Marilhou	10/10/2017	bois mort	S. Buissonnet
Physarum album (Bull.) Chevall.	Montboudif (15) Forêt de Maubert et Gaulis	13/10/2017	bois mort	S. Buissonnet
Physarum leucophaeum Fr. & Palmquist	Trizac (15), bois de Marilhou	10/10/2017	bois mort	S. Buissonnet
Physarum leucophaeum Fr. & Palmquist	Coindre (15) La Combe Noire	13/10/2017	bois mort moussu	S. Buissonnet
Physarum viride (Bull.) Pers.	Trizac (15), bois de Marilhou	10/10/2017	bois mort	S. Buissonnet
Physarum viride (Bull.) Pers.	Montboudif (15) Forêt de Maubert et Gaulis	13/10/2017	bois mort	S. Buissonnet

Nom		Date	Support	Déterminateur
<i>Trichia ambigua</i> cf. Schirmer, L.G. Krieglst.& Flatau	Montboudif (15) Forêt de Maubert et Gaulis	13/10/2017	bois mort moussu	M. Meyer
<i>Trichia ambigua</i> cf. Schirmer, L.G. Krieglst.& Flatau	Coindre (15) La Combe Noire	13/10/2017	bois mort moussu	M. Meyer
<i>Trichia botrytis</i> (J.F.Gmel.)Pers.	Trizac (15), bois de Marilhou	10/10/2017	bois mort	S. Buissonnet
<i>Trichia botrytis</i> (J.F.Gmel.)Pers.	Chastreix (63) La Morangie	12/10/2017	bois mort	S. Buissonnet
<i>Trichia contorta</i> (Ditmar) Rostaf.	Trizac (15), bois de Marilhou	10/10/2017	bois mort	S. Buissonnet, M. Meyer
<i>Trichia crateriformis</i> G.W.Martin	Trizac (15), bois de Marilhou	10/10/2017	bois mort	S. Buissonnet
<i>Trichia crateriformis</i> G.W.Martin	Chastreix (63) La Morangie	12/10/2017	bois mort	S. Buissonnet
<i>Trichia decipiens</i> (Pers.) T.Macbr	Montboudif (15) Forêt de Maubert et Gaulis	13/10/2017	bois mort de conifère	S. Buissonnet
<i>Trichia decipiens</i> (Pers.) T.Macbr	Coindre (15) La Combe Noire	13/10/2017	bois mort	S. Buissonnet
<i>Trichia persimilis</i> P.Karst	Riom-ès-Montagnes (15) étang du Roussillou	09/10/2017	bois mort de feuillu	S. Buissonnet
<i>Trichia persimilis</i> P.Karst	Chastreix (63) La Morangie	12/10/2017	bois mort	S. Buissonnet
<i>Trichia persimilis</i> P.Karst	Trémouille (15) Tourbière de La Crégut	13/10/2017	bois mort	S. Buissonnet
<i>Trichia scabra</i> Rostaf.	Chastreix (63) La Morangie	12/10/2017	lichen sur rocher	S. Buissonnet
<i>Trichia varia</i> (Pers.ex J.F.Gmel.) Pers.	Trizac (15), bois de Marilhou	10/10/2017	bois mort	S. Buissonnet
<i>Trichia varia</i> (Pers.ex J.F.Gmel.) Pers.	Trémouille (15) Tourbière de La Crégut	13/10/2017	bois mort	S. Buissonnet
<i>Tubifera ferruginosa</i> (Batsch.) J.F.Gmel.	Trizac (15), bois de Marilhou	10/10/2017	bois mort	S. Buissonnet
<i>Tubifera ferruginosa</i> (Batsch.) J.F.Gmel.	Ségur-les Villas(15) Le Jolan	11/10/2017	bois mort	S. Buissonnet

*Physarum viride*



*Trichia persimilis*



[Retour au sommaire](#)

# Bryophytes étudiées ou récoltées par Christian Hurtado et Françoise Livet

## Etang du Roussillou

Leucobryum glaucum  
Calliergonella cuspidata  
Calliergon cordifolium  
Sphagnum palustre  
Lophocolea bidentata

## Cascade du Marilhou

Loeskeobryum brevirostre

## Cirque de Chamalière (Albepierre)

Philonotis fontana  
Platyhypnidium riparioides  
Wantstorfia fluitans  
Nowelia curvifolia  
Scapania nemorea  
Fissidens taxifolius  
Metzgeria fruticulosa  
Isothecium alopecuroides  
Amphidium mougetii  
Pseudephemerum nitidum  
Amblystegium varium  
Colojeneunea rossettiana

## Pont de Coindre

Eucladium verticillatum  
Fissidens adianthoides  
Scapania nemorea  
Warmstorfia exannulata  
Breutelia chrysocoma



[Retour au sommaire](#)

# Liste des participants

Agher Rachid  
Andraud Anne-Marie  
Basley Monique  
Bertea Paul  
Bley Amie  
Blois Jacques  
Boudart Claude  
Boudart Marie-Thérèse  
Broussal Micheline  
Buissonnet Suzanne  
Capoen Brigitte  
Caurant Daniel  
Chabrand Daniel  
Chabrand Irène  
Charret Alain  
Charret Magali  
Chiaffi Maxime  
Cochard Hervé  
Courtes Denis  
Courtieu Yves  
Coustillas Alain  
Coustillas Jacqueline  
D'Hanens Frédéric

Darnis Thomas  
Delahaye Jean-Jacques  
Dieterlen Philippe  
Escourolle Jo  
Estival Emilie  
Eyssartier Guillaume  
Fannechère Françoise  
Fannechère Georges  
Gascon Alain  
Gascon Nicole  
Giazzi Jean-Paul  
Gomez Mijo  
Hairaud Michel  
Hurtado Christian  
Jacomy Jean-Pierre  
Jalla Jean-Louis  
Julhes Etienne  
Lacam Jacques  
Leterrier Christian  
Livet Françoise  
Louasse Philippe  
Madet Irène  
Magne Alain

Marandon Monique  
Mauranne Jean-Louis  
Mertens Camille  
Mertens Gaby  
Moreau Ghislaine  
Moussy Guy  
Philippon Jean-Claude  
Rabain Maurice  
Rantet-Poux Anne-Marie  
Relin Michel  
Renard Michel  
Renard Sylvie  
Robin Christophe  
Sert Marie-Claude  
Sugny Daniel  
Sugny Roselyne  
Tassi Gérard  
Valeri Richard  
Varney Etienne  
Vitte Didier  
Vitte Mireille

[Retour au sommaire](#)





ISBN 978-2-9563326-2-6

[Retour au sommaire](#)

# IX<sup>es</sup> Journées mycologiques de haute Auvergne

Riom-ès-Montagnes

11 au 15 octobre 2017

**Comité d'organisation** : Philippe Louasse, Anne-Marie Andraud, Jean-Pierre Andraud, Denis Courtes, Jo Escourolle, Francis Humbert, Etienne Julhes, Alain Magne, Monique Marandon, Ghislaine Moreau.

**Comité de rédaction** : Jean-Louis Jalla, Mijo Gomez, Philippe Louasse, Ghislaine Moreau

**Crédit photographique** : Clémentine Ageron, Anne-Marie Andraud, Jacques Blois, Micheline Broussal, Suzanne Buissonnet, Brigitte Capoen, Daniel Caurant, Hervé Co-chard, Mijo Gomez, Michel Hairaud, Christian Hurtado, Jean-Louis Jalla, Anne-Marie Rantet-Poux, Michel Renard, Roselyne Sugny.

**Couverture** : icône Gérard Tassi, photo Jean-Louis Jalla, composition et mise en page Mijo Gomez

**Edition** : Association mycologique de haute Auvergne, place Charles de Gaulle, 15400 Riom-ès-Montagnes

ISBN : 978-2-9563326-2-6 (PDF)



Association mycologique de Haute Auvergne