

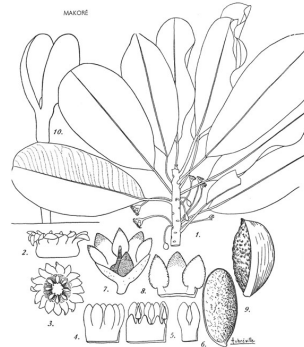
MAKORÉ

Tieghemella heckelii (A. Chev.) Pierre ex Dubard

Arbre de la famille des Sapotaceae de taille allant jusqu'à 55 m de haut ; fût jusqu'à 250 cm de diamètre ou plus, droit et cylindrique, souvent renflé dans la partie inférieure, les premières branches se situant jusqu'à 30 m de haut, avec de grands contreforts ; écorce d'environ 2 cm d'épaisseur, écorce interne rougeâtre, fibreuse mais fragile, exsudant un latex collant.

Le bois est un peu difficile à travailler.

- ✓ Solitaires
- ✓ Grosses drupes – Disséminé par les éléphants
- ✓ Zone sempervirente
- ✓ Pluviométrie supérieure à 1000 mm



Récolte & Stockage

Fructification

- ✓ Floraison : Janvier – Juin
- ✓ Fructification : Octobre – Novembre : peu de fruits.
- ✓ Récolte
 - ✓ Ramassage des fruits au sol

Conservation

- ✓ Semer dans les 2 semaines après la récolte.
- ✓ 20 à 35 graines par kilo



Pépinière

Pré-traitement des graines

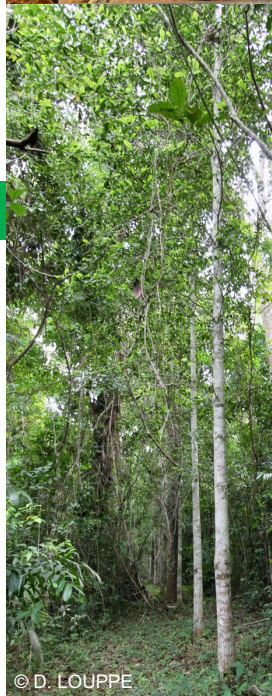
- ✓ Extraire les graines des fruits

Semis

- ✓ Une graine par pot
- ✓ Graine enterrée à moitié, hile en dessous
- ✓ Germination au bout de 20 à 35 jours
- ✓ Bien arroser les planche de semis
- ✓ Taux de germination supérieur à 80 %

Élevage

- ✓ Semis sous ombrière
- ✓ Retirer progressivement l'ombrage pour arriver au plein soleil
- ✓ Arrosages, sarclage, déplacements réguliers des pots



Plantation

Période

- ✓ Juin – Juillet (début de la saison des pluies)
- ✓ Après une grosse pluie

Préparation terrain

- ✓ Labour OU
- ✓ Trouaison (40 x 40 cm ou 30 x 30 cm)

Entretien

- ✓ Six désherbages par an OU
- ✓ Association avec cultures intercalaires



© P. POILECOT

Performance

Âge	10 ans	20 ans	30 ans	40 ans	50 ans	60 ans	70 ans
Diamètre (cm)	18,5	28,7	37,1	44,4	51,1	57,4	63,2
Hauteur totale (m)	21,7	29,2	34,1	37,7	40,5	42,8	44,7
Hauteur fût (m)	18,2	24,0	27,7	30,3	32,4	34,0	35,4
Volume Fût (m ³)	0,24	0,75	1,44	2,29	3,3	4,43	5,69

Tarifs de cubage

Tarif à 1 entrée

- ✓ Volume Fût $18,49 \times D^{2,57}$

Tarif à 2 entrées

- ✓ Volume Fût $0,42 \times D^{2,08} \times H$

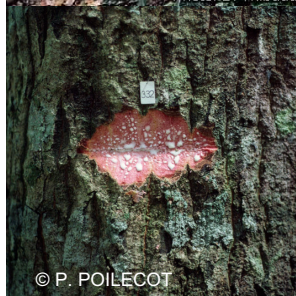
D Diamètre à hauteur de poitrine en m, *H* hauteur en m



Photo: B. Thibaud

Informations additionnelles

- ✓ La survie à 10 ans des jeunes plants de Makoré est excellente (> 95 %), l'espèce peut être plantée quasiment à écartements définitifs, sauf dans le cas où le sylviculteur veut faire une sélection des meilleurs sujets par éclaircies successives.
- ✓ Les amandes sèches de Makoré renferment 40 à 50 % de matière grasse. Grillées, elles donnent le beurre de Makoré qui est comestible de composition biochimique sensiblement proche du beurre de karité.



© P. POILECOT