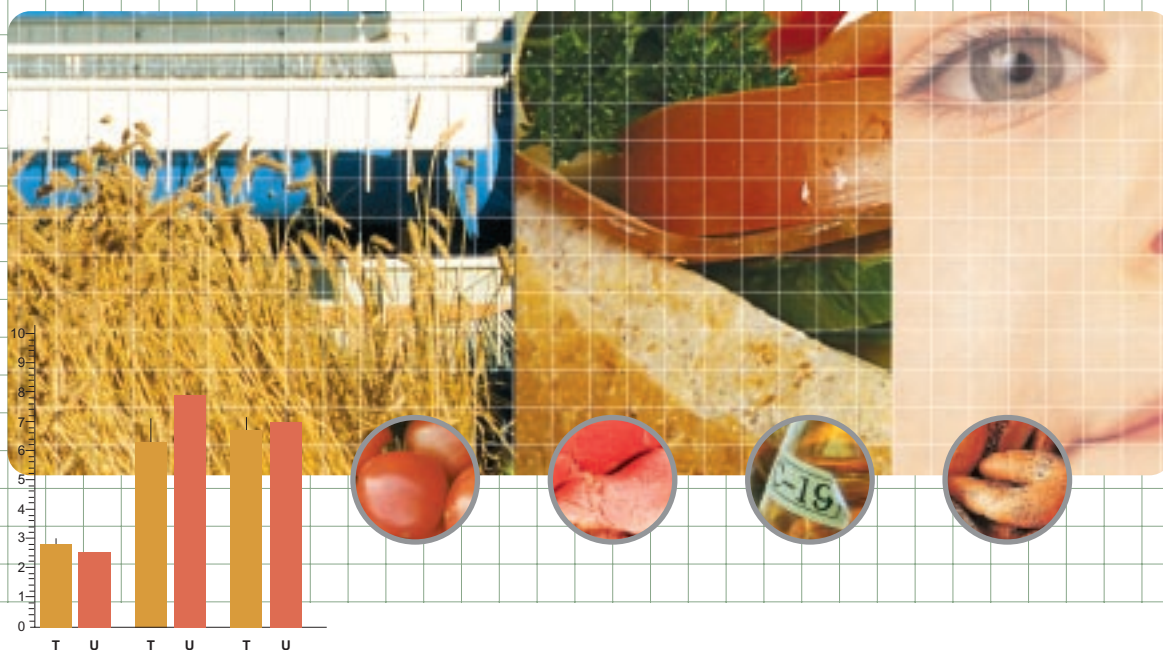


ÅRSMELDING 2003



Denne årsmeldingen er produsert for publisering på internett.
Du finner den på www.planteforsk.no

Våre hjemmesider fikk ny utforming og forbedret søkbarhet ved starten av 2003. Antall besøkende til www.planteforsk.no har økt og mange av våre nyhets saker fanges opp av andre medier. Det er vi glade for, det betyr at vi bringer mer ny kunnskap ut til flere brukere.

Grønn kunnskap kom med 18 utgaver i 2003. I tillegg ble det 61 utgaver av Grønn kunnskap @ hvor alle artiklene ligger fritt tilgjengelig på www.planteforsk.no. Årsmeldingen for 2003 er også laget for web. Vil du ha en papirkopi, kan du kontakte Planteforsk Hovedkontoret.

Noen av illustrasjonene i meldingen er hentet fra utstillinger vi laget i 2003, og hvor vi med bilder og korte tekster har forsøkt å formidle viktige sider ved vårt arbeid og resultatene det gir.

Markeds-og informasjonssjef
Jan-Aksel Næss



Innhold

	Side
Planteforsks oppgaver	3
Forskning med helhetsperspektiv <i>Adm. direktør Hans Stabbetorp</i>	4
Styrets beretning	7
Resultatregnskap	16
Balanse	17
Kontantstrømanalyse	18
Kommentarer til regnskapet	19
Publikasjoner 2003	23
Adresser	31

Planteforsks oppgaver

Vår visjon:

Planteforsk skal være ledende i anvendt forskning og utvikling og et nasjonalt kompetansesenter i plantefaglige spørsmål.

Kunnskapsprodusenten Planteforsk

utvikler nyskapende kunnskap med nytteverdi for landbruksnæring, landbruksbasert industri og forvaltningen.

Samarbeidspartneren Planteforsk

bidrar til næringsutvikling, økt verdiskaping og sysselsetting gjennom effektiv og målrettet produksjon og leveranse av forskningsresultater.

Tjenesteyteren Planteforsk

tilbyr kort vei mellom forskning og praktisk nytteverdi for kvalitetsbevisste kunder og oppdragsgivere i privat og offentlig sektor.

FoU på 9 innsatsområder

FoU-virksomheten er organisert i 9 innsatsområder. Hovedansvaret for hvert innsatsområde er lagt til ett av forskningssentrene med delansvar/medvirkning fra de andre enhetene etter behov. Innsatsområdene er videre delt inn i forskningsprogrammer og -prosjekter. Virksomheten er mål- og resultatstyrt.



Plantevern

Mål: God plante helse og trygg mat ved miljøvennlig plantevern



Grovfôr

Mål: God plante helse og trygg mat ved miljøvennlig plantevern.



Korn og oljevekster

Mål: Skape helhetlig, miljøvennlig og kostnadseffektiv produksjon av korn og oljevekster.



Kulturlandskap

Mål: Å vise hvordan ulike driftsformer i landbruket påvirker og skjøtter kulturlandskapet.



Grønnsaker og potet

Mål: Frambringe kunnskap som gir utvikling av miljø, kvalitet, konkurransekraft og muligheter.



Frukt og bær

Mål: Utvikle og videreføre produksjonsmetoder og produktkvalitet.



Økologisk landbruk

Mål: Planteforsk skal være en sentral bidragsyter til utviklingen av et fremtidsrettet økologisk landbruk med vekt på konkurransekraft, etikk og god forvaltning av naturgrunnlaget.



Veksthuskulturer og grøntanlegg

Mål: Bringe fram friskt plantemateriale og markeds-tilpasset produksjon i veksthus. Utvikle klimatilpasset plante-materiale og produksjonen av pyntegrønt - og landskapsplanter for grøntanlegg.



Landbruk i nord

Mål: Bidra til bærekraftig landbruk og naturbruk i nord

Planteforsk Forskning med helhetsperspektiv



– Kvalitetsbegrepet krever helhetstenkning i forskning og produksjon, sier adm. direktør Hans Stabbetorp.
Foto: R. V. Pedersen

I Norge produserer vi nå det vi trenger av kjøtt, melk, egg, korn og grønnsaker. Det har ikke alltid vært slik. I 1950-, 60- og 70-årene var hovedmålet å øke produksjonen slik at vi fikk en større grad av selvforsyning. Med stor overproduksjon av de fleste landbruksvarene i Vest-Europa ble fokus satt på forurensing, avrenning av næringsstoffer og bærekraftig utvikling i 1980-90-årene. Det ble satt inn tiltak på disse områdene som ofte virket begrensende på avlingene og produksjonen. Norge fulgte denne utviklingen. Det siste 10-året har kvalitet og trygg og sunn mat kommet stadig sterkere i søkelyset.

De siste 50 årene har fokus i landbruksproduksjonen og i forskningen blitt flyttet langs linjen fra mengde mot bærekraft og kvalitet. Planteforsk har kompetanse langs hele denne linjen, og dette er en styrke og et fortrinn som Planteforsk vil videreføre. For volumproduksjonen vil det å kunne se kostnadseffektiv planteproduksjon i sammenheng med miljø, bærekraft og kvalitet være meget viktig. Samordningen av Planteforsk, Jordforsk og NORSØK til Bioforsk vil gi synergieffekter som forsterker disse fortrinnene.

Strukturrasjonaliseringen

Kravet til kostnadseffektivitet gjør at forandringene i strukturen i volumproduksjonen er meget store de siste årene. Denne utviklingen vil fortsette. Resultatet er færre, større og mer profesjonelle enheter. Færre bønder produserer på et større areal. Det skjer ved hjelp av større og mer effektive maskiner. Mye av produksjonen vil skje på leide



jordareal hvor brukeren ikke lenger har den nære og inngående kjennskap og kunnskap om jordas kvalitet og yteevne. Ny teknologi med sensorer eller "følere" vil være et hjelpemiddel i denne sammenhengen, men det kreves ny grunnleggende kunnskap for å utvikle og benytte denne teknologien. I et større Strategisk instituttprogram, "Presisjonsjordbruk", har Planteforsk og Jordforsk i samarbeid kommet godt i gang med denne utviklingen. Dette må utvikles videre og vil bli et satsingsområde framover.

Den nye teknologien vil være et hjelpemiddel i å tilpasse innsatsmidlene til jordas og plantenes behov i enda bedre grad enn tidligere. Mest mulig optimal og riktig tilpasning av kalk, gjødsel, såfrø og plantevernmidler etter plantenes behov vil gi gevinster både når det gjelder økonomi, miljø og kvalitet, og blir dermed en viktig brikke i helhetstenkningen i Planteforsk.

Kvalitet

Kvalitet er et vidt begrep. Uheldige episoder i Europa som kugalskap, salmonella m.v., har gjort at søkelyset og oppmerksomheten blir rettet mot motepregete begreper som "trygg og sikker mat" og "friske og sunne produkter". Dette gjelder hele verdikjeden fra jord til bord. En har i meget stor grad vært opptatt av fravær av uheldige stoffer og komponenter, tungmetaller, rester av plantevernmidler og toksiner i matvarene. Kvalitetsbegrepet bør i tillegg og i langt større grad også rette seg mot riktig og sunt ernæringsmessig innhold. Dette krever også helhetstenkning i forskning og produksjon. Som nevnt ønsker Planteforsk å utvikle denne tenkningen i råvareproduksjonen og med godt samarbeid med NLH-institutter, Matforsk, Veterinærinstituttet får en samme perspektivet på kvalitet gjennom hele kjeden.

Landbruk Pluss

I tillegg til den store volumproduksjonen er det andre store oppgaver som knyttes til landbruket i framtiden. Stikkord her er kulturlandskap, grønne areal, opplevelse, revegetering, nye vekster, nisje- og småskalaproduksjon, innovasjon og næringsutvikling. Grunnleggende kompetanse på biologi og biologiske prosesser og en videreføring av den tidligere nevnte helhetstenkningen inn på disse nye områdene, gjør at Planteforsk bør stille sterkt og ha mulighet for å løse mange oppgaver på disse nye områdene. Og igjen vil dette bli styrket ved en god samhandling i den nye organisasjonen Bioforsk.

Samarbeid internasjonalt

Land med stor landbruksproduksjon har større satsing på forskning og utvikling enn Norge. Det er derfor viktig for Planteforsk å utvikle samarbeidet internasjonalt. I 2003 hadde vi en økning i EU-prosjekter, og en arbeider aktivt for bedre dette forholdet ytterligere. En gruppe besøkte Scottish Crop Research Institute for å knytte nærmere kontakter og innlede samarbeid. Det nordiske samarbeidet utvikles videre, både gjennom Interreg-prosjekter med Russland, Sverige og Finland og med et nærmere samarbeid med Danmark. Styret besøkte Danmarks Jordbruks-Forskning høsten 2003, og en samarbeider med Dansk Landbruksrådgivning om en felles nordisk base for forskningsresultater og mer effektiv flyt og



Foto: R. V. Pedersen

automatisk beregning av resultatene fra feltforsøkene. Dette vil rasjonalisere og effektivisere arbeidet med feltforsøkene, samtidig som det gir store muligheter for faglig samarbeid også på andre områder.

2003 – et nytt godt år for Planteforsk

Et solid økonomisk overskudd på over 2 % virker betryggende i et år som har bydd på en del utfordringer. Det gjelder særlig bortfall av en del oppgaver i forbindelse med overføring av oppgaver på planteforedling og oppformering av frø til Graminor. Denne overføring av oppgaver skjer gradvis framover mot 2006, og er vanskelig for de enhetene som mister oppgaver og prosjekter. Graminor vil fortsatt kjøpe tjenester i Planteforsk, men en del oppgaver vil også overføres til Bjørke. De enhetene som mister oppgaver må raskt utvikle ny aktivitet på nye områder, og det arbeidet er godt i gang.

Den faglige produksjonen er stor og god. Det arbeides aktivt for å øke den internasjonale publiseringen. Publiseringen av rapporter, faginnlegg i fagblad, populærvitenskapelige artikler og foredrag er meget stor. Planteforsk fikk innvilget et stort Strategisk instituttprogram "Klimaendringer og konsekvenser for norsk fôrgras og høstkornproduksjon". Fra det nye Forskningsfondet for landbruket fikk en innvilget et større prosjekt på Vekstavlutning for bedre kvalitet i potet, og en har arbeidet med søknader på kvalitet i grønnsaker og på grovfôr. Begge disse søknadene er innvilget og starter opp i 2004.

Vestfløyen og midtfløyen i Plantevernbygget er ferdig renoveret, og Plantevernet har flyttet inn tidsmessig gode og flotte lokaler. På Apelsvoll er oppført et nytt bygg med verksted, forsøksrom for jord og poteter til 3,5 mill. kroner uten spesiell bevilgning. Dette ble tatt i bruk høsten 2003. Planteforsk har tatt i bruk ny Web og har moderne IT-løsninger som gir anerkjennelse i andre miljøer.

Sykefraværet ved Planteforsk er svært lavt. Som i tidligere år lå det på 4 % eller under halvparten av det som er gjennomsnittet for bedrifter i landet. Det tyder på at de ansatte trives, og at en har utviklet et godt arbeidsmiljø. Det arbeides kontinuerlig med kompetanse- og personalutvikling, og Planteforsk har blitt en IA-bedrift (Inkluderende Arbeidsliv) fra desember 2003.

Utfordringene i 2004 blir sammenslåingen av Planteforsk, Jordforsk og NORSØK til det nye selskapet Bioforsk. Her har interimsekretariatet lagt ned et godt grunnlagsarbeid i året som har gått, men det er mye som gjenstår. Spesielt må det legges vekt på den faglige organiseringen. I Planteforsk tilstreber vi å arbeide i faggrupper og få til skikkelig teamarbeid. Med den desentrale strukturen og mange små enheter er dette spesielt viktig. Samtidig må en tilstrebe at virksomheten ved de tre organisasjonene blir integrert raskt og på en god måte. Likedan må en utvikle gode administrative rutiner og servicefunksjoner som bygger opp om den faglige virksomheten.

Med stor faglig kompetanse på en rekke viktige områder og med et helhetsperspektiv på forskningen er mulighetene for framtiden gode.

Hans Stabbetorp

Hans Stabbetorp
Adm.dir



Styrets beretning

Styret i Planteforsk har i 2003 hatt 7 styremøter og behandlet til sammen 42 saker. Styret og ledelsen besøkte i august Danmarks Jordbruksforskning på Foulum, hvor mye av diskusjonen dreiet seg om erfaringer og problemstillinger rundt fusjonsprosesser. Den andre dagen i Danmark var avsatt til besøk med omvisninger og orienteringer ved Landbrugets Kartoffelfond/Vandel forsøgsstasjon og Grindsted Kartoffelsentral. Styreleder har også dette året deltatt aktivt ved flere av våre faglige møter og samlinger, og flere av styremedlemmene har deltatt i ulike regionale møter.



I tillegg til de vanlige saker med oppfølging av budsjetter og resultater for institusjonen og resultat-enhetene så er det samordningen mellom Jordforsk, NORSØK og Planteforsk som er gitt størst oppmerksomhet. Samordningsprosessen mellom Jordforsk, NORSØK og Planteforsk gikk sommeren 2003 inn i en ny fase i det Landbruksdepartementet og Miljøverndepartementet i samråd oppnevnte et styre for interimorganisasjonen.

Styret fikk følgende sammensetning:

Leder	Håvard Holm, direktør i Statens forurensingstilsyn
Nestleder	Jon Ola Syrstad, styreleder i Jordforsk
Medlem	Erik Revdal, styreleder i NORSØK
Medlem	Bjørn Iversen, styreleder i Planteforsk
Medlem	Tove Fjeld, instituttleder Norges landbruks-høgskole
Medlem	Petter Snilsberg, forsker, personalrepresentant Jordforsk
Medlem	Turid Strøm, forsker, personalrepresentant NORSØK
Medlem	Liv Østrem, forsker, personalrepresentant Planteforsk
Medlem	Anne Kathrine Fossum, Landbruksdirektør i Hedmark

Interimsorganisasjonen med sitt mandat trådte i kraft fra juli 2003. I tillegg oppnevnte Landbruksdepartementet og Miljøverndepartementet adm.dir. i Planteforsk, Harald Lossius, som leder av et Interimsekretariat.

Sekretariatet fikk følgende sammensetning.

Leder	Harald Lossius
Marked/FoU	Nils Vagstad
FoU	Arne Stensvand
Region og næringsutvikling	Einar Lund
Personal	Idunn Reutz
Økonomi/administrasjon	Terje Granli
Sekretær	Ellen Pongo



Alle tre institusjonene er representert i sekretariatet som var operativt fra september 2003. Forskningsjef Hans Stabbetorp ved Apelsvoll forskningssenter ble deretter konstitutert som adm.dir. i Planteforsk fra 01.09.2003 og frem til nytt samordnet institutt er opprettet, senest 01.01.2005.

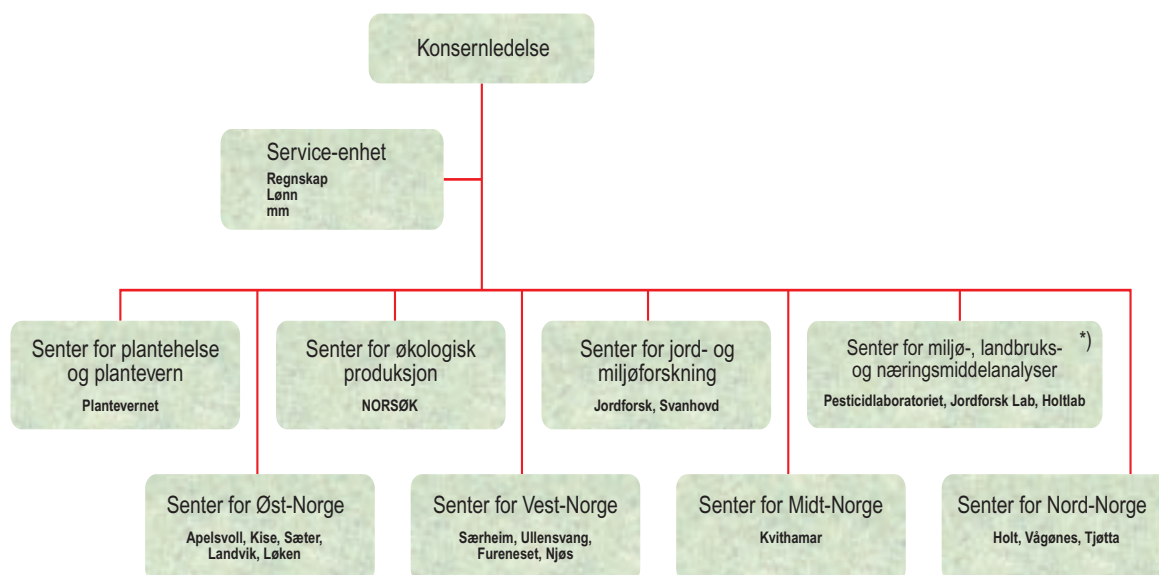
Arbeidet i interimorganisasjonen høsten 2003 endte opp i en rapport som styret i Planteforsk sluttet seg til. Planteforsk, Jordforsk og NORSØK vil bli slått sammen til et nytt selskap fra 1. januar 2005. Selskapet får navnet Bioforsk as og

"oprettes for å skape et ledende kompetansesenter innen forskning og utvikling med hovedvekt på næringsutvikling og verdiskapning innen landbruk, miljøspørsmål, bærekraftig ressursforvaltning og trygg matproduksjon. Bioforsk vil gjennom utnyttning av sin fagkompetanse og sitt regionale nett kunne bli en betydelig aktør innenfor disse områdene. Gevinsten vil i første omgang bli store faglige synergier og stor grad av helhetstenkning. På sikt vil det også kunne tas ut effektiviseringsgevinster spesielt innen det administrative området."

Aksjeselskapet skal ikke ha økologiske formål, og vil ikke utbetale utbytte til aksjonærene; det vil si Landbruksdepartementet, Miljøverndepartementet, Norges landbrukshøyskole og stiftelsene Jordforsk og NORSØK. Bioforsk vil inngå en samarbeidsavtale med Norges landbrukshøyskole. Selskapet organiseres med 3 nasjonale og 4 regionale senter.

- Senter for Plantehelse og plantevern på Ås
- Senter for Jord og miljøforskning på Ås og Svanhøvd
- Senter for Økologisk landbruk på Tingvoll
- Senter for Nord-Norge med enhetene Holt, Vågønes og Tjøtta
- Senter for Øst-Norge med enhetene Apelsvoll, Kise, Sæter, Løken og Landvik
- Senter for Vest-Norge med enhetene Særheim, Ullensvang, Njøs og Fureneset
- Senter for Midt-Norge på Kvithamar

Laboratorievirksomheten ved Pesticidlab, Jordforsk Lab og Holt blir organisert i et felles senter. Forslaget på organisasjonskart blir som følger:



*) Laboratoriernes plassering i organisasjonen kan bli endret da det vurderes et nærmere samarbeid med LabNet

ORGANISASJON OG LEDELSE

Planteforsks matriseorganisasjon består av 12 resultatenheter med avdelinger som er lokalisert på 15 steder rundt i hele landet, fra Pasvik i nordøst til Jæren i sørvest. Hovedkontoret ligger på Ås. Hver resultat enhet fører eget regnskap, har arbeidsgiveransvar for de ansatte og rapporterer til administrerende direktør. Den faglige virksomheten er organisert i ni innsatsområder. Ansvaret for innsatsområdene er lagt til seks forskningssjefer som i faglige spørsmål rapporterer til forskningsdirektøren. All virksomhet er organisert som prosjekter, ofte med aktører fra flere enheter.

Planteforsk hadde pr 31.12.2003 390 medarbeidere som utførte 346 årsverk. 46% av årsverkene utføres av kvinner. 20% av de ansatte finner vi i administrative og lederstillinger, 39% i tekniske stillinger og 41% er vitenskapelig personale. Det har skjedd en dreining av vår kompetanse slik at det vitenskapelige personale nå utgjør den største gruppen av ansatte. Ser en på de vitenskapelige ansatte spesielt, har 60% kompetanse som minimum tilsvarer doktorgrad (44% har doktorgrad og 16% har professorkompetanse). 13% arbeider med en doktorgrad. Antall kvinner i vitenskapelige stillinger fortsetter å stige. Disse utgjør nå 47% av de vitenskapelig- målet om likestilling er nådd. Blant stipendiatene er kvinnene i et stort flertall.

Planteforsk har i 2003 fortsatt arbeidet med å videreutvikle faglig styrke og øke kompetansen gjennom systematisk kompetanseutvikling. I Planteforsk mener vi at kompetanseheving er det viktigste verktøyet for å møte de store utfordringer vi står ovenfor. Dette betyr at Planteforsk gjennomfører en løpende omstilling av sin organisasjon og forskningsinnsats. Dermed vil Planteforsk få nye styringsverktøy og rutiner som kan sikre at vi oppnår et entydig kvalitetsdomme for vår forskning og øvrige tjenester. De siste årene har vi lagt økt vekt på betydningen av utenlandsopphold for forskere hvor de i tillegg til ny kunnskap knytter nettverk og kontakter til internasjonale fagmiljøer.



Globalt klima – lokal handling

Klimaforskerne har overbevist de fleste om at det vil bli endringer. Planteforsk planlegger en rekke forskningsprosjekter som skal søke å gi svar på hvilke effekter langsiktige klimaendringer vil ha på plantevekst, miljø og matproduksjon, - slik at vi kan fortsette å gi gode råd til landbruket og samfunnet.

Langsiktig forskning lønner seg
www.planteforsk.no



ØKONOMI

Planteforsks budsjett ble vedtatt med et mål om 3 % overskudd i 2003. Regnskapet viser et overskudd på 2,1 % etter ekstraordinære poster. En god innsats fra hele personalet, fokus på inntektsiden, kostnadsbevissthet og god og stram økonomistyring ligger til grunn for resultatet.



Landbruk pluss og trygg mat

Landbruket er i rask endring. Det legg føringar på landbruksforskninga. Planteforsk skal vera ein viktig aktør i å gjera landbruket mest mogleg kostnadseffektivt. Men det vert også lagt stor vekt på nyskaping og betre utnytting av ressursar på gardane og at forbrukarane ønskjer sunn mat uten restar av pesticid og andre miljøgifter. Viktige stikkord her er omgrepet Landbruk pluss, innovasjon og matvaretryggleik. Ei god forvaltning av kulturlandskapet vårt er avgjerande for trivsel og rekreasjon for dei som bur på bygdene og for reiselivet. Planteforsk har vore involvert i mange prosjekt innan kulturlandskap, mellom anna eit strategisk instituttprogram som vart avslutta i 2003. Skjøtsel av kulturlandskapet og korleis dette vert påverka av ulike driftsformer i landbruket vil verta ei viktig oppgåve for Planteforsk i dei komande åra.

Brukarstyrt FoU

Planteforsk har hatt stor suksess med brukarstyrte prosjekt det siste 10-året. Statens nærings og distriktsutviklingsfond (SND/Innovasjon Norge), Norges forskningsråd, lokale bygdeutviklingsmidlar gjennom fylkesmannen og andre har støtta desse prosjekta. Forsøksringane har vore viktige medspelarar i mange av prosjekta. Vi har lukkast i å få forskinga ut til næringa og utvikla eit godt samarbeid med næringsutøvarane, rettleings-tenesta og andre. Dei brukarstyrte prosjekta har ført til eit visst byråkrati, men det har gitt næringa både innsikt i og eit naturleg eigartilhøve til forskinga. Det siste året har det vore ein viss nedgang i den brukarretta forskinga. Ei av årsakene til denne nedgangen er at sentrale midlar til utviklingsarbeid i SND har vorte sterkt redusert på få år. Svært mykje av dei sentrale midlane i SND har vorte kanalisert til dei såkalla Verdiskapingsprogramma, og der har forskinga så langt hatt relativt lite inngrep. Det har også vore ein viss nedgang i brukarstyrte prosjekt gjennom Forskningsrådet. Men dersom intensjonane om større verdiskaping i landbruket og betre ressursutnytting på gardsbruka skal realiserast i åra framover, vil det verta større trong for brukarstyrt FoU-verksemd finansiert gjennom Innovasjon Norge og Forskningsrådet.

Forvaltings- og utviklingsarbeid

Forskningsmidlar over Jordbruksavtalen og Fondet for forskingsavgift på landbruksprodukt er to andre viktige finansørar av forskingsprosjekt i Planteforsk. Det har vore ein viss nedgang i midlar til forskning over Jordbruksavtalen dei siste par åra, men samtidig har Planteforsk fått innvilga fleire store prosjekt over Fondet. At næringa er med og påverkar prioritering av forskingsprosjekt, har styrka forankringa av ny kunnskap hos primærprodusentane og i omsetjinga.

Statens landbruksforvaltning og fylkesmannen sine



Til Ingrid fra Dagros

Sunne og friske dyr gir trygg mat for små og store forbrukere. Gras er den viktigste fôrveksten i Norge og dekker mer enn 55 % av det dyrkede arealet vårt. Kunnskap om fôrkvalitet, fôrsorter, beiting og dyrehelse er en del av det nødvendige grunnlaget for matvaretrygghet. Planteforsk er en aktiv bidragsyter til hele verdikjeden.

Vær så god,
forsyn deg av vår kunnskap!

www.planteforsk.no

**Plante
forsk**
Norsk institutt for planteforskning

landbruksavdelingar er viktige medspelarar i mange forvaltings- og utviklingsprosjekt. Graminor har overtatt ansvaret for planteforedlinga, men Planteforsk har fortsatt viktige oppgåver innan foredling og sortsprøving. Midlane til dette arbeidet vert kanalisert gjennom Statens landbruksforvaltning. Sjølv om Planteforsk har gitt frå seg ansvaret for planteforedlinga, har vi ambisjonar om å utnytta dei ressurspersonane vi har i systemet til å driva foredlingsforskning i nært samarbeid med Graminor og andre. Særleg viktig er det å kombinera den moderne bioteknologien med kunnskapar frå den tradisjonelle foredlinga. Statens landbruksforvaltning kanaliserer mykje midlar til fylkesmannen, mellom anna innan økologisk landbruk og for kulturlandskapstiltak. Særleg dei fire fagsentra i Planteforsk, men også dei andre einingane, samarbeider godt med fylkesmannen. Det er viktig at fylkesmannen og etterkvart kommunane som no får større ansvar for desse midlane, utnyttar den kompetansen som fins hos forsøksringane og i Planteforsk ved tildeling av nye prosjekt.

Statens landbrukstilsyn og Statens næringsmiddeltilsyn har vore vår viktigaste samarbeidspartnarar for forskingsbaserte forvaltingsoppgåver innan plantehelse, utprøving og godkjenning av plantevernmiddel og for pesticidanalysar i mat. Dei er no del av Mattilsynet som vart etablert i 2003. Det nære og gode samarbeidet vi har hatt med Landbruks- og Næringsmiddeltilsynet ser ut til å fortsetja i Mattilsynet.

Internasjonalt samarbeid

Det er stor fokus på forskingssamarbeid innan EU, og mykje midlar frå Noreg vert kanalisert til EU sitt forskingsfond. Planteforsk er med i fleire EU-prosjekt, men midlar frå slike prosjekt utgjorde mindre enn 2 % av dei samla inntektene i 2003. Norske forskarar er attraktive samarbeidspartnarar i EU-prosjekt, og det er eit mål å auka deltakinga i slike prosjekt monaleg dei komande åra. Planteforsk er involvert i fleire prosjekt i Interreg III B Nordlig Periferi-programmet, som inkluderer dei nordlege delane av Noreg, Sverige, Finland og Skottland og heile Island, Færøyane og Grønland. Interreg-programma handlar om samarbeid innanfor større

transnasjonale område, for å oppnå ei berekraftig utvikling og betre integrasjon innan områda. Internasjonale nettverk er avgjerande for å lukkast i forskinga og for å utvikla større prosjekt med finansiering frå EU sitt forskingsfond. COST-prosjekt er svært nyttige i slik kontaktskaping innan Europa, og Planteforsk var i 2003 med i fleire slike prosjekt. Det nordiske samarbeidet vert fremja gjennom Nordiske jordbruksforskeres forening, og mange forskarar i Planteforsk er aktive i ulike arbeidsgrupper der. Vi er også deltakarar i forskings-



Å eg veit meg eit land...

Levende bygder og reint miljø er en del av Norges sjel. En sentral oppgave for Planteforsk er å produsere og formidle nødvendig kunnskap for et bærekraftig og miljøvennlig næringsmønster i Bygde-Norge. Gjennom kunnskap skal norske bygder blomstre, – ikke gro igjen.

Værsågod,
forsyn deg av vår kunnskap!

www.planteforsk.no

**Plante
forsk**
Norsk institutt for planteforskning

prosjekt under Nordisk kontaktorgan for jordbruksforskning.

Planteforsk er involvert i flere prosjekt i den tredje verda, særleg i Afrika og Sør-Aust Asia. Det største av desse prosjekta går på utvikling av integrert grønsakdyrking i Hanoi-provinsen i Vietnam. Fleire av våre forskarar har dei siste åra hatt opphald på 3-6 månader i Hanoi, medan forskarar frå Hanoi har hatt studieopphald i Noreg. Arbeidet i prosjektet vart avslutta i 2003, men er sikra vidareføring i eit nytt prosjekt.

ANLEGG OG EIENDOMMER

Planteforsk er lokalisert på 16 stader, spredt over hele landet. Planteforsk forvalter en betydelig eiendomsmasse; bygg, anlegg og store jordarealer; til sammen 208 bygninger med et samlet areal på ca 68 800 m², og samlede jordarealer på 4 628 daa (innmark) og 14 300 daa (utmark).

Langt den største delen av eiendomsmassen eies av staten ved Landbruksdepartementet, men Planteforsk leier også eiendommer av Kultur- og kirkedepartementet og av selskapet for Norges Vel.

Fremdeles gjenstår noe arbeid, med dertil hørende investeringer, før hele den øverste etasjen i tilbygget ved Særheim forskningssenter er innflyttingsklar. I den forbindelse har Planteforsk kjøpt en driftsbygning og to eneboliger, som alle sammen står på Særheims eiendom, av Norsk Kjøtt. Tomtene eneboligene står på er etter søknad omregulert fra festet grunn til eiet grunn. Den ene boligen er solgt i 2003, mens den andre er lagt ut for salg. Kjøp og salg av boligene er gjennomført uten tap for staten.

Nytt redskapshus på Apelsvoll er ferdigstilt i 2003.

Bygningsmassen i Planteforsk er generelt i brukbar stand, men flere år med svært stram økonomistyring, har medført at vedlikeholdet ikke lenger

blir så godt ivaretatt som ønskelig.

I 2003 er midtfløyen i Fellesbygget renoveret. Det er ikke avsatt midler i statsbudsjettet til renovering av Fellesbyggets østfløy som dermed foreløpig blir stående urenoveret.

Det løpende vedlikeholdet av bygningsmassen i Planteforsk beløper seg, til tross for at den stort sett er i bra stand, til betydelige midler; 3,1 mill kr i 2003. Dette er midler som Planteforsk i dag selv må



Sulten på ny kunnskap?

Grønn kunnskap er en serie publikasjoner fra Planteforsk som formidler forskningsresultater skrevet direkte for praktisk bruk og undervisning. Grønn kunnskap® er en elektronisk publikasjonsserie med samme formål. Fullstendig oversikt, bestilling og søk i Grønn kunnskap og Grønn kunnskap® finner du på www.planteforsk.no.

Versågod,
forsyn deg av vår kunnskap!
www.planteforsk.no

**Plante
forsk**
Norsk institutt for planteforskning

finne dekning for, og bruken av disse midlene medfører et innhogg i Planteforsks likviditet. Beløpet som er brukt er noe høyere enn tilsvarende beløp i 2002.

I tillegg foregår det påkostninger på bygninger (renovering og tilbygg). Dette er helt nødvendig for å rette opp for tidligere manglende vedlikehold, for å unngå at bygningene forfaller. I 2003 er det brukt ca 3,8 mill kr til denne typen formål. Dette er mer enn i 2002, men likevel et alt for lavt årlig beløp på lang sikt.

Det er i sammenhengen grunn til å påpeke at de kostnadene som er nevnt over, påløper i forbindelse med vedlikehold og påkostninger av bygninger. Planteforsk ikke eier mens

vedlikeholdet og påkostningene skjer for Planteforsks regning. Dette reduserer Planteforsks mulighet for å bygge opp nødvendig egenkapital. Det er grunn til å anta at behovet for så vel vedlikehold som påkostninger vil øke i årene som kommer.

Planteforsk vil, med dagens eierstruktur, ha begrensede muligheter til å foreta store investeringer i bygningsmassen i årene som kommer. Det vil også være vanskelig å stå for et fullt at tilfredsstillende vedlikehold av den samme bygningsmassen.

Men Planteforsk vil selvsagt så langt mulig søke å opprettholde så vel vedlikehold som påkostninger på et akseptabelt nivå innenfor dagens budsjett-rammer.

Styret takker medarbeiderne for innsatsen i 2003. Styret takker videre gode samarbeidspartnere og lojale oppdragsgivere for tilliten.



Bjørn Iversen



Vigdis Svarva Nielsen



Karin Haffner



Rune Flaen



Håvard Holm



Sonja S. Klemsdal



Torleiv Sig. Hovi



Jorunn Berg

Ås, mai 2004

Bjørn Iversen
Bjørn Iversen
(styreleder)

Vigdis Svarva Nielsen
Vigdis Svarva Nielsen
(nestleder)

Karin Haffner
Karin Haffner

Rune Flaen
Rune Flaen

Håvard Holm
Håvard Holm

Sonja S. Klemsdal
Sonja S. Klemsdal

Torleiv Sig. Hovi
Torleiv Sig. Hovi

Jorunn Berg
Jorunn Berg

Hans Stabbetorp
Hans Stabbetorp
(adm. direktør)

Årsregnskap 2003



RESULTATREGNSKAP

Noter

2003

2002

Resultat regnskap for perioden 1.1. - 31.12

(tall i hele tusen)

DRIFTSINNEKTER OG DRIFTSKOSTNADER

Salgsinntekter		12 117	12 620
Inntekter fra NFR		60 991	56 791
Inntekter andre offentlige		117 865	111 653
Inntekter private		50 669	51 312
Leieinntekter		3 665	4 031
Lisensinntekter		192	2 069
Salg av utstyr		123	94
Brutto driftsinntekter		245 622	238 570
Beholdningsendring	6	-1	3
Personalkostnader		145 288	139 695
Andre kostnader		89 615	85 955
Avskrivninger	5	7 147	6 390
Driftskostnader		242 049	232 043
Driftsresultat		3 573	6 527

FINANSINNEKTER OG FINANSKOSTNADER

Finansinntekter		2 147	3 028
Finanskostnader		42	16
Netto finansinntekter		2 105	3 012

EKSTRAORDINÆRE INNTEKTER OG KOSTNADER

Ekstraordinære inntekter		1 219	122
Ekstraordinære kostnader		1 634	1 227
Netto ekstraordinære poster	9	-415	1 105

ÅRETS RESULTAT

ÅRETS RESULTAT		5 263	8 434
Overføringer			
Overført til egenkapital		5 263	8 434
Sum overføringer		5 263	8 434

BALANSE	<i>Noter</i>	2003	2002
Balanse pr 31.12 (tall i hele tusen)			
EIENDELER			
Anleggsmidler			
Fast eiendom	5	8 591	7 964
Husdyr	6	759	758
Inventar og maskiner	5	24 549	24 594
Aksjer og andeler	4	1 430	1 131
Langsiktige fordringer		1 064	1 181
Sum anleggsmidler		36 393	35 628
Omløpsmidler			
Lagerbeholdning, varer i arbeid		702	576
Kortsiktige fordringer	3	40 894	43 759
Kontanter, bank, post	2	57 969	50 053
Sum omløpsmidler		99 565	94 388
SUM EIENDELER		135 958	130 016
EGENKAPITAL OG GJELD			
Egenkapital			
Egenkapital	8	69 041	63 777
Kortsiktig gjeld			
Leverandørgjeld		17 272	17 971
Diverse trekk; skatt, folketrygd, feriepenger o l		20 310	20 167
Skyldig mva. m.m.		3 919	2 858
Forskudd fra kunder		24 505	24 300
Annen kortsiktig gjeld		911	943
Sum kortsiktig gjeld	7	66 917	66 239
SUM EGENKAPITAL OG GJELD		135 958	130 016

KONTANTSTRØMANALYSE

Kontantstrømanalyse for perioden 1. januar - 31. desember 2003

(tall i hele tusen)

Kontantstrømmer fra operasjonell drift

Årets resultat	5 263
Ordinære avskrivninger	7 147
Endring varer i arbeid, lagerbeholdninger	- 126
Endringer kundefordringer	2 971
Endring leverandørgjeld	-699
Endring andre tidsavgrensede poster	1 272

Netto kontantstrøm fra operasjonelle aktiviteter (A)	15 828
---	---------------

Kontantstrømmer fra investeringsaktiviteter

Utbetaling ved kjøp av varige driftsmidler	- 7 730
Utbetaling ved kjøp av aksjer og andeler	- 299
Endring langsiktige fordringer	117

Netto kontantstrøm fra investeringsaktiviteter (B)	- 7 912
---	----------------

Netto endring i kontanter (A+B)	7 916
Beholdning kontanter 1. januar 2002	50 053
Beholdning kontanter 31. desember 2003	57 969

Generelle kommentarer til regnskapet

1. Generelt

Planteforsks budsjett ble vedtatt med et mål om 3 % overskudd i 2003. Regnskapet viser et overskudd på 2,1 % etter ekstraordinære poster. En god innsats fra hele personalet, fokus på inntektssiden, kostnadsbevissthet og god og stram økonomistyring ligger til grunn for resultatet.

Resultatet for 2003 viser at Planteforsk håndterer et marked i stadig endring, og at organisasjonen makter å holde en jamn inntjening over tid. I tillegg til å oppnå resultatkravet, har det i de siste årene også blitt fokusert på å øke inntektene. I 2003 har Planteforsk hatt en god inntektsutvikling, og Planteforsk har bygget opp ytterligere frie midler, som i sin tur kan nyttes til nødvendige strategiske satsinger.

Det nye økonomisystemet fungerer tilfredsstillende. Det gjenstår imidlertid arbeid før systemet utnyttes fullt ut, og det arbeides bl.a. for et forenklet brukergrensesnitt for prosjektledere.

2. Kontantstrøm

Kontantstrømanalysen viser at Planteforsk økte sin likvide beholdning med 7,9 mill kr i 2003. Økningen skyldes stram likviditetsstyring, reduserte kunde- fordringer og økning i andre tidsavgrensede poster.

Planteforsks samlede investeringer utgjorde til sammen ca 7 mill kr i 2003. Dette er en reduksjon på 1,7 mill fra 2002. Planteforsks avskrivninger er 7,1 mill kr i 2003.

Basisbevilgninger og andre generelle bevilgninger økte med 12,7 mill kr fra 2002 til 2003. Denne delen av omsetningen utgjør 44,7 % i 2003 mot 40,7 % i 2002.

3. Egenkapital

Planteforsk har fortsatt for lav egenkapital. Egenkapitalen består av den verdien Planteforsk har satt på sine anleggsmidler, jf balansen; d.v.s. på traktorer, biler, skurtreskere mm. I tillegg kommer en del bygninger som Planteforsk har oppført for egen regning de senere år.

Videre har Planteforsk likvide midler som er plassert i pengeinstitusjoner, aksjer, andeler mm.

Som et resultat av at Planteforsk fremdeles har begrenset egenkapital, har Planteforsk også begrenset handlefrihet. Det er derfor ønskelig å fortsatt å bygge opp en egenkapital som kan være en buffer for å møte uforutsette situasjoner. Det er imidlertid ikke hensiktsmessig å rendyrke en modell hvor hele overskuddet føres til egenkapital over lang tid. Det vil være nødvendig med et både og; både bygge opp kapital og foreta nødvendige strategiske investeringer. I den sammenheng er det verdt å merke seg at mens Planteforsk de senere år har investert for knapt 6,0 mill kr pr år, var investeringene 9,8 mill kr i 2002 og 7 mill kr i 2003.

For å ha fleksibilitet i forhold til å kunne foreta strategiske satsinger, er det nødvendig med et visst nivå på likviditeten. Planteforsk ønsker i denne sammenheng å bygge opp fond som til sammen utgjør ca 15 % av inntektene. Den styrkingen av likviditeten som har skjedd i 2003, har brakt Planteforsk ytterligere et skritt i riktig retning, men det vil gå ennå noe tid før likviditeten er på et tilfredsstillende nivå.

Kravet om økt egenkapital må ses i sammenheng med kravet om bedret likviditet. Styret anser at uten styrket egenkapital, og dermed handlefrihet i forhold til et marked med stadig hurtigere omveltninger, vil Planteforsk kunne få store problemer med fylle sine oppgaver i årene som kommer. Det er derfor nødvendig å peke på at man ved analyser av Planteforsks regnskap må legge minst like stor vekt på utvikling av likvid beholdning og egenkapitalutvikling, som resultatet for det enkelte år.

4. Regnskap

4.1. Resultat

Planteforsks resultat for 2003 var et overskudd på 5,263 mill eller 2,1 %.

4.2. Inntekter

Bokført basisbevilgning og andre inntekter øremerket Planteforsk i St prp nr 1, utgjør ca.109,9 mill kr eller 44,7 % av Planteforsks omsetning. Dette er 12,7 mill kr mer enn foregående år.

Prosjektinntektene fra Norges forskningsråd var 12,6 mill kr, og utgjør 5,1 % av Planteforsks omsetning i 2003. Dette er en økning på 0,5 mill kr fra 2002.

Oppdragsinntekter fra Landbruksdepartementet er økt med 1,3 mill kr fra 2002 til 2003. Sum oppdragsinntekter fra samtlige departementer og underliggende etater er på samme nivå som i 2002.

Inntektene fra næringslivet har gått ned fra 53,4 mill kr til 45,3 mill kr eller med 15,2 % fra 2002 til 2003. Imidlertid er det en økning i inntektene fra utlandet med 68 %, til 5,7 millioner. Inntektene fra salg har gått noe ned i forhold til 2002. Denne type inntekter vil svinge med markedsprisene og variere fra år til år.

Leieinntektene har gått noe ned i forhold til 2002.

Lisensinntekter er redusert fra 2,1 mill kr til 0,2 mill kr i 2003 som en følge av at ansvaret for sortsutviklingen er overført Graminor.

4.3. Kostnader

Planteforsks personalkostnader har steget med 4 % fra 2002 til 2003, dette er noe lavere enn budsjettet.

Andre driftskostnader har økt med 4,3 % i forhold til 2002. Dette gjenspeiler kostnadsutviklingen generelt, men er en økning i forhold til opprinnelig budsjett for 2003.

Noter til regnskapet for 2003

1. Regnskapsprinsipper

Generelt

Planteforsks regnskap er ført etter regnskapsprinsippet. I den sammenheng nyttes Norsk Standard – grunnkonto-ramme og regnskapsoppstilling.

Konsolideringsprinsipper

Konsernregnskapet viser Planteforsks samlede økonomiske resultat og den samlede finansielle stilling. I konsernregnskapet er medtatt regnskap fra samtlige resultatenheter.

Alle vesentlige transaksjoner og mellomværende mellom resultatenheter er eliminert.

Prinsipper for inntektsføring

For prosjekter anvendes løpende inntektsføring. Dette innebærer at inntektsføring skjer etter hvert som arbeidet utføres. Opparbeidet andel av prosjektets forventede for-tjeneste tas til inntekt. Andelen fastsettes ut fra utført produksjon.

Offentlig tilskudd i form av bevilgninger fra Norges Forskningsråd o.l. inntektsføres proratisk gjennom året, men med tertialvis korrigerings for hvor stor andel av prosjektet som er gjennomført.

Klassifisering

Omløpsmidler er poster som knytter seg til oppdragsvirk-somheten eller fordringer som betales tilbake innen ett år, samt andre eiendeler som ikke er bestemt til varig eie eller bruk for virksomheten. Andre eiendeler er anleggsmidler. Skillet mellom kortsiktig og langsiktig gjeld trekkes ved ett år til forfallstidspunkt. Som forvaltningsorgan med sær-skilte fullmakter har ikke Planteforsk langsiktig gjeld.

Planteforsks aksje-/andelsportefølje utgjøres av aksjer og andeler hvor formålet er strategisk og ikke av finansiell karakter. De er derfor klassifisert som anleggsmidler.

Verdivurdering av eiendeler

Vurdering av omløpsmidler skjer til laveste verdi av anskaffelseskost og virkelig verdi. Anleggsmidler vurderes til anskaffelseskost. Dersom virkelig verdi av anleggs-midler er lavere enn bokført verdi, og verdifallet ikke synes å være av forbigående karakter, er det foretatt nedskrivning.

Aksjer/andeler

Planteforsks verdipapirer føres som anleggsmidler i balansen. Nedskrivning ved antatt varig verdifall foretas etter individuell vurdering av den enkelte plassering.

Fordringer

Kundefordringer og andre fordringer er vurdert til pålydende.

Oppdrag i arbeid

Oppdrag i arbeid inngår i kundefordringer. Beløpet omfatter utført, ikke fakturert arbeid. Påløpne timer er vurdert til utfaktureringspris.

Varige driftsmidler

Ved nyanskaffelser aktiveres og avskrives driftsmidler med kostpris over kr 15 000,- som vurderes å ha en økonomisk levetid på tre år eller lengre.

Driftsmidlene avskrives lineært med følgende satser; EDB-anlegg (3 år), inventar (5 år), biler, andre tran-sportmidler og tekniske installasjoner i driftsbygg (10 år), bygninger (30 år)

Skatt

Planteforsk er et forvaltningsorgan med særskilte fullmakter. Planteforsk betaler således ikke skatt. For øvrig føres overskudd tilbake til organisasjonen i form av investeringer og faglige tiltak.

Pensjon

Alle ansatte i Planteforsk er medlem av Statens pensjonskasse. Pensjonsinnskuddet føres i Planteforsks balanse og overføres til Statens Pensjonskasse seks ganger pr år.

2. Kontanter og bankinnskudd

Bundne trekk, 20,3 mill kr, er inkludert.

3. Fordringer

Det er bokført 357.491 kr på tap på fordringer i 2003. Lån til ansatte utgjør 21 t kr. Det er ikke stilt sikkerhet for beløpet.

4. Planteforsks aksjer/andeler i selskaper pr. 31.12.2003

Navn	Samlet antall aksjer/andeler	Samlet sum aksjekapital	Antall aksjer Planteforsk	Pålydende verdi pr. aksje	Bokført verdi
Aksjer					
Bioparken AS	3522	8805000	149	2500	372500
Instrumenttjenesten AS	1000	1000000	200	1000	200000
Felleskjøpet Trondheim BA	12505	1250500	1	100	100
Alta Kraftlag A/L			1	100	100
Hoff, Norske Potetindustrier BA			25	1813	93750
Glad Mat AS	49	122500	1	2500	2500
Vågønes Barnehage	15	100500	3	6700	10500
BioInn Utvikling AS			20	1000	20000
Bonitas as	700	700000	5	1000	5000
Nes Foredlingssenter AS	4110	1027500	20	250	5000
DAT AS - Rena Næringspark	50000	100	2000	100	1
Næringsbygg AS, Svanvik	300	300000	5	1000	5000
Graminor AS	9000	9000000	530	1000	530000
Carrotech AS	300000	300000	129000	1	129000
Kapp Næringshage	1017	1220400	10	1200	12000
BioBase AS	102000	102000	34000	1	34000
Sum aksjer					1419451
Andeler					
S/L Nord Norges Salgslag	5225	5225000	1	1000	1000
Høyskolen på Jæren	170	850000	1	5000	5000
Sognefrukt BA	267	1335000	1	5000	5000
Sum andeler					11000
Sum aksjer og andeler					1430451

5. Varige driftsmidler

	Vitenskapelig utstyr	Kontorutstyr, inventar, biler og maskiner	Bygninger/større vedlikehold	Sum
Ansk.kost pr 01.01.03	9.108 735	19 642 857	5 734 799	34 486 391
+ Tilgang i året	2 910 981	3 192 672	913 760	7 017 413
- Avgang til ansk.kost	0	72 044	1 129 255	1 201 299
= Ansk.kost pr 31.12.03	12 019 716	22 763 485	5 519 304	40 302 505
- Akk. avskrivn. pr 01.01.03	1 960 501	4 179 235	261 084	6 400 820
- Bokf. Verdi 31.12.03	8 095 665	13 741 071	4 917 447	26 754 183
= Årets ord. avskrivninger	1 963 550	4 843 179	340 773	7 147 502

6. Husdyr

Husdyr er skrevet opp med 620 kr i 2003. Det er ikke foretatt andre opp- eller nedskrivning av varer i arbeid i 2003.

7. Gjeld

Kortsiktig gjeld utgjøres av leverandørgjeld, skatte- og pensjonstrekk, folketrygd, feriepenger, forskudd fra kunder, skyldig mva og forskudd fra kunder. Planteforsk har ingen langsiktig gjeld.

8. Egenkapital

Egenkapital pr 010103	63 778
+ Overført egenkapital i 2003	5 263
Egenkapital pr 311202	69 041

9. Ekstraordinære poster

Anskaffelser av eiendeler som er finansiert ved bruk av ekstraordinære inntekter er ført som ekstraordinære kostnader.

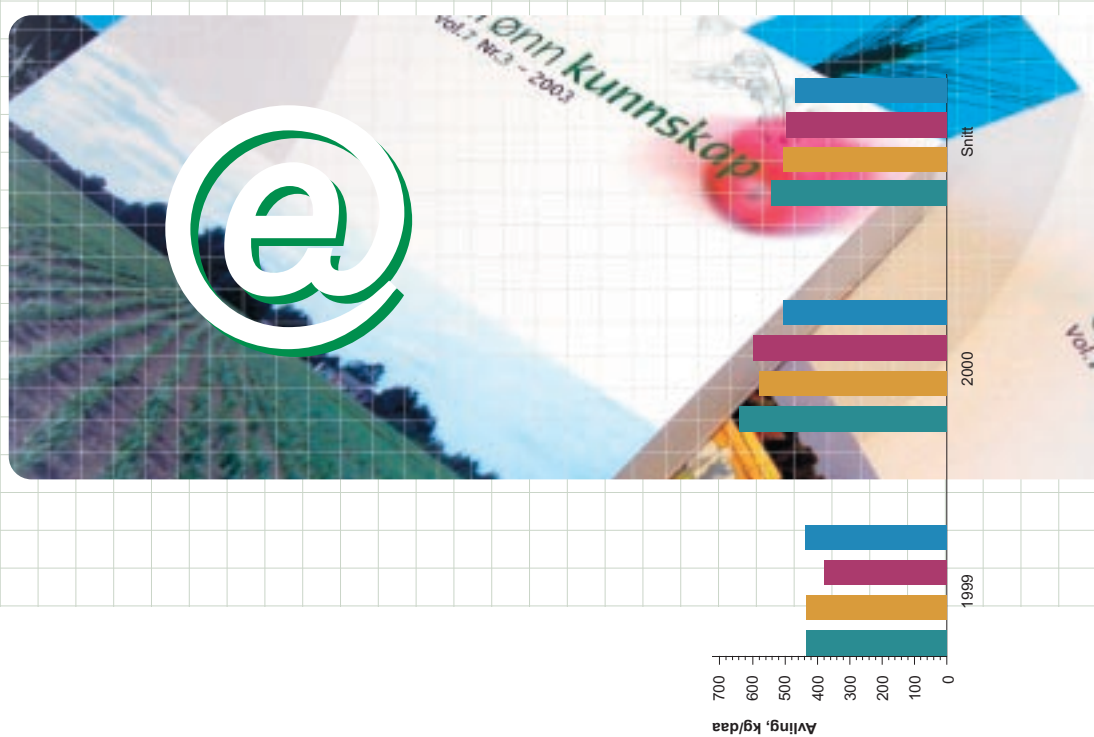
10. Godtgjørelser

Godtgjørelse til Planteforsks styre er i 2003 utbetalt med 421 t kr. Lønn og andre skattepliktige ytelser til administrerende direktør beløper seg til 853 t kr.

11. Revisjon

Riksrevisjonen reviderer Planteforsks regnskap.

Publikasjoner 2003



A Internasjonale publikasjoner

Doctoral dissertations

Vitenskapelige artikler med referee som ikke ble rapportert i 2002 pga. forsinkelse i prosessen med godkjenning og trykking

Publications in referee journals

1. **Almli, B., E. Egaas, A. Christiansen, O.M. Eklo, O. Lode & T. Källqvist. 2002.** Effects of three fungicides alone and in combination on glutathione S-transferase activity (GST) and cytochrome P-450 (CYP 1A1) in the liver and gill of brown trout (*Salmo trutta*). Marine Environmental Research 54: 237-240
2. **Andersen, A., E. Nordhus, V. Trang, T. An, H. Hung & T. Hofsvang. 2002.** Polyphagous *Liriomyza* species (Diptera: agromyzidae) in vegetables in Vietnam. Tropical Agriculture 79: 241-246
3. **Gjærum, H.B. 2002.** Rust fungi from various countries - III. Lidia 6: 177-184
4. **Patil, V., Å. Bjørnstad, H.A. Magnus & J. Mac Key. 2002.** Resistance to scald (*Rhynchosporium secalis*) in barley (*Hordeum vulgare* L.). II. Diallel analysis of near-isogenic lines. doi: 10.1034/j.1601-5223.2002.01530.x. Hereditas 137: 186-197

Vitenskapelige publikasjoner med referee 2003

Publications in referee journals

1. **Andersen, A. 2003.** Long-term experiments with reduced tillage in spring cereals. II. Effects on pests and beneficial insects. Crop Protection 22: 147-152
2. **Bagyanarayana, G., H.B. Gjærum & M. Raju. 2003.** Two new rust species (Uredinales) from Andhra Pradesh, India. Lidia 6: 62-64
3. **Bahcecioglu, Z. & H.B. Gjærum. 2003.** New and rare rust fungi (Uredinales) from Anatolia (Turkey). Mycotaxon 85: 165-173
4. **Børve, J. & A. Stensvand. 2003.** Use of a plastic rain shield reduces fruit decay and need for fungicides in sweet cherry. Plant Disease 87: 523-528
5. **Børve, J., E. Skaar, L. Sekse, M. Meland & E. Vangdal. 2003.** Rain protection covered sweet cherry trees - effects of different covering methods on fruit quality and microclimate. Horttechnology 13: 143-148
6. **Dragland, S., H. Senoo, K. Wake, K. Holte & R. Blomhoff. 2003.** Several culinary and medicinal herbs are important sources of dietary antioxidants. The Journal of Nutrition 133: 1286-1290
7. **Eikemo, H., A. Stensvand & A.M. Tronsmo. 2003.** Induced resistance as a possible means to control diseases of strawberry caused by *Phytophthora* spp. Plant Disease 87: 345-350
8. **Eikemo, H., A. Stensvand, J. Davik & A.M. Tronsmo. 2003.** Resistance to crown rot (*Phytophthora cactorum*) in strawberry cultivars and in offspring from crosses between cultivars differing in susceptibility to the disease. Annals of Applied Biology 142: 83-89
9. **Eldegard, K., V. Selås, G. Sonerud, C. Steel & T. Rafoss. 2003.** The effect of parent sex on prey deliveries to fledgling Eurasian sparrowhawks *Accipiter nisus*. Ibis 145: 667-672
10. **Elen, O. 2003.** Long-term experiments with reduced tillage in spring cereals. III. Development of leaf diseases. Crop Protection 22: 65-71
11. **Elen, O., L. Sundheim, W. Liu, H. Skinnnes, M. Gullord & W. Langseth. 2003.** Deoxynivalenol content of cereal grain from naturally infected and artificially inoculated plants in field trials in Norway. Acta Agriculturae Scandinavica, Section B, Soil and Plant Science 53: 183-189
12. **Elverum, F., T.J. Johansen & A.C. Nilssen. 2003.** Life history, egg cold hardiness and diapause of *Argyresthia retinelle* (Lepidoptera: Yponomeutidae). Norwegian Journal of Entomology 50: 43-53
13. **Ergon, Å., H. Skinnnes & A.M. Tronsmo. 2003.** Testing snow mould resistance of winter wheat: Inoculation experiments with *Microdochium nivale* in the field. Acta Agriculturae Scandinavica, Section B, Plant and Soil Science 53: 110-117
14. **Feiza, V., D. Feiziene & H. Riley. 2003.** Soil available P and P offtake responses to different tillage and fertilisation systems in the hilly morainic landscape of western Lithuania. Soil & Tillage Research 74: 3-14
15. **Gawlik, B., A. Lamberty, J. Pauwels, W. Blum, A. Mentler, B. Bussian, O.M. Eklo, K. Fox, W. Kordel, D. Hennecke, T. Maurer, C. Perrin-Ganier, E. Romero-Taboada, G. Szabo & I.H. Muntau. 2003.** Certification of the european reference soil set (IRMM-443- EUROSOLS). Part II. Soil-pH in suspensions of water and CaCl₂. The Science of the Total Environment 312: 33-42
16. **Gawlik, B., A. Lamberty, J. Pauwels, W. Blum, A. Mentler, B. Bussian, O.M. Eklo, K. Fox, W. del Kor, D. Hennecke, T. Maurer, C. Perrin-Ganier, J. Pflugmacher, E. Romero-Taboada, G. Szabo & I.H. Muntau. 2003.** Certification of the European reference soil set (IRMM-443- EUROSOLS). Part I. Adsorption coefficients for atrazine, 2,4-D and lindane. The Science of the Total Environment 312: 23-31
17. **Gjærum, H.B., M. Namaganda & K.A. Lye. 2003.** Additions to the rust flora of Uganda. Lidia 6: 33-61
18. **Gjærum, H.B., M. Namaganda & K.A. Lye. 2003.** Seven new rust species (Uredinales). Lidia 6: 13-19
19. **Greve, L. & S. Kobro. 2003.** Abundance of phototactic Lauxaniidae (Diptera) in SE Norway as indicated by light trap catches. Dipterists Digest 10: 119-124
20. **Haile, A. & T. Hofsvang. 2003.** A three-year partial life study table of the stemborer *Busseola fusca* Fuller (Lepidoptera: Noctuidae) on sorghum in the highlands of Eritrea. Insect Science and its Application 23: 221-237
21. **Havstad, L.T., T.S. Aamlid, O.M. Heide & O. Junttila. 2003.** Transfer of florigenic stimuli between tillers in photoperiodically split plants of *Dactylis glomerata* and *Bromus inermis*. Physiologia Plantarum 118: 270-277
22. **Hermansen, A. & T. Amundsen. 2003.** Evaluation of old potato late blight forecasting rules during 1994-1999 in fields with the new *Phytophthora infestans* population in Norway. Acta Agriculturae Scandinavica, Section B, Soil and Plant Science 53: 118-128
23. **Herrero, M., A. Hermansen & O. Elen. 2003.** Occurrence of *Pythium* spp. and *Phytophthora* spp. in Norwegian greenhouses and their pathogenicity on cucumber seedlings. Journal of Phytopathology 151: 36-41
24. **Hoel, B. 2003.** Chlorophyll meter readings in winter wheat: Cultivar differences and prediction of grain protein content. Acta Agriculturae Scandinavica, Section B, Soil and Plant Science 52: 147-157
25. **Hofgaard, I.S., A. Vollsnes, P. Marum, A. Larsen & A.M. Tronsmo. 2003.** Variation in resistance to different winter stress factors within a full-sib family of perennial ryegrass. Euphytica 134: 61-75
26. **Hogstad, O., V. Selås & S. Kobro. 2003.** Explaining annual fluctuations in breeding density of fieldfares *Turdus pilaris* - combined influences of factors operating during breeding, migration and wintering. Journal of Avian Biology 34: 350-354
27. **Holgado, R. & D. Crump. 2003.** First record on the occurrence of nematophagous fungi parasitizing cyst nematode in Norway. International Journal of Nematology 13: 65-71
28. **Holgado, R., M. Støen, C. Magnusson & B. Hammeraas. 2003.** The occurrence and hosts of cereal cyst nematodes (*Heterodera* spp.) in Norway. International Journal of Nematology 13: 1-19
29. **Hovland, K.L. & L. Sekse. 2003.** The development of cuticular fractures in fruits of sweet cherries (*Prunus avium* L.) can vary with cultivar and rootstock. Journal of American Pomological Society 57: 58-62
30. **Hübner, R., H. Fykse, K. Hurlle & S. Klemsdal. 2003.** Morphological differences, molecular characterization and herbicide sensitivity of catchweed bedstraw (*Galium aparine*) populations. Weed Science 51: 214-225
31. **Kobro, S. 2003.** On the Norwegian thrips fauna (Thysanoptera). Norwegian Journal of Entomology 50: 17-32
32. **Kobro, S., L. Søreide, E. Dønne, T. Rafoss, G. Jaastad & P. Witzgall. 2003.** Masting of rowan *Sorbus aucuparia* L. and consequences for the apple fruit moth *Argyresthia conjugella* Zeller. Population Ecology 45: 25-30
33. **Korsæth, A., L. Bakken & H. Riley. 2003.** Nitrogen dynamics of grass as affected by N input regimes, soil texture and climate: lysimeter measurements and simulations. Nutrient Cycling in Agroecosystems 66: 181-199
34. **Macduff, J. & A.K. Bakken. 2003.** Diurnal variation in uptake and xylem contents of inorganic and assimilated N under continuous and interrupted N supply to *Phleum pratense* and *Festuca pratensis*. Journal of Experimental Botany 54: 431-444
35. **Martinussen, I., G. Nilsen, L. Svenson, O. Junttila & K. Rapp. 2003.** In vitro propagation of cloudberry (*Rubus chamaemorus* L.). Plant Cell, Tissue and Organ Culture 4351: 1-7
36. **Nordskog, B., A. Stensvand & N. Heiberg. 2003.** Fungi occurring on aerial constituents of cultivated blackberry (*Rubus fruticosus* L.) in Norway. Acta Agriculturae Scandinavica, Section B, Soil and Plant Science 53: 21-28

37. **Predieri, S., R. Dris, L. Sekse & F. Rapparini. 2003.** Influence of environmental factors and orchard management on yield and quality of sweet cherry. *Food, Agriculture & Environment* 1: 263-266
38. **Rafoss, T. 2003.** Spatial stochastic simulation offers potential as a quantitative method for pest risk analysis. *Risk Analysis* 23: 651-661
39. **Rafoss, T. & M.G. Sæthre. 2003.** Spatial and temporal distribution of bioclimatic potential for the codling moth and the Colorado potato beetle in Norway - model predictions versus climate and field data from the 1990s. *Agricultural and Forest Entomology* 5:75-85
40. **Riley, H., A.K. Løes, S. Hansen & S. Dragland. 2003.** Yield responses and nutrient utilization with the use of chopped grass and clover material as surface mulches in an organic vegetable growing system. *Biological Agriculture and Horticulture* 21: 63-90
41. **Steffek, R., B. Bylemans, G. Nikolova, C. Carlen, R. Faby, H. Daugaard, L. Tirado, J.-J. Pommier, T. Tuovinen, K. Nyerges, L. Manici, F. MacNaeidhe, N. Trandem, J. Wander, B. Evenhuis, B. Labanowska, A. Bielenin, B. Svensson, J. Fitzgerald & S. Blümel. 2003.** Status of integrated strawberry production practices within Europe in relation to IOBC standards. *Pflanzenschutzberichte* 61: 29-39
42. **Sæbø, A., T. Benedikz & T.B. Randrup. 2003.** Selection of trees for urban forestry in the Nordic countries. *Urban Forestry & Urban Greening* 2: 101-114
43. **Tørresen, K.S., R. Skuterud, H.J. Tandseth & M.B. Hagemo. 2003.** Long-term experiments with reduced tillage in spring cereals. I. Effects on weed flora, weed seedbank and grain yield. *Crop Protection* 22: 185-200
44. **Vågen, I., R. Moe & E. Ronglan. 2003.** Diurnal temperature alternations (DIF/drop) affect chlorophyll content and chlorophyll a/b-ratio in *Melissa officinalis* L. and *Ocimum basilicum* L., but not in *Viola x wittrockiana* Gams. *Scientia Horticulturae* 97: 153-162

Kapitler i bøker Bookchapters

1. **Austad, I., L. Hamre, K. Rydgren & A. Norderhaug. 2003.** Production in wooded hay meadows. In: Tiezzi, E., C.A. Brebbi & J.L. Usò (eds.): *Ecosystems and Sustainable Development*. WITpress. *Advances in Ecological Sciences* 2(19): 1091-1101
2. **Domaas, S., I. Austad, J. Timberlid & A. Norderhaug. 2003.** Historical cadastral maps as a tool for valuation of today's landscape elements. In: Palang, H. & G. Fry (eds.): *Landscape Interfaces. Cultural Heritage in Changing Landscapes*. Kluwer Academic Publishers; Dordrecht/Boston/London. pp 221-236
3. **Heiberg, N. & F. Måge. 2003.** Currants and gooseberries. In: B. Caballero (ed.): *Encyclopedia of Food Sciences and Nutrition*. 2nd Edition. 10: 1708-1712
1. **Arstein, A. & S. Rivedal. 2003.** Requirement of potassium in organic meadow cultivation. Proceedings of the 22nd NJF Congress "Nordic Agriculture in Global Perspective", July 1-4 Turku, Finland. www.njf.dk/njf/reports
2. **Asdal, Å. & T.A. Breland. 2003.** Compost quality related to product utilization in Norway. Proceedings of the 4th International Conference of ORBIT Association on Biological processing of Organics: Advances for a Sustainable Society. ORBIT 2003
3. **Bakken, A.K., R. Eltun, T. Haraldsen, T. Breland & T.S. Aamlid. 2003.** Changes in soil quality in three cropping systems after conversion from conventional to organic farming. Proceedings of the 22nd NJF Congress "Nordic Agriculture in Global Perspective", July 1-4, Turku, Finland. www.njf.dk/njf/reports
4. **Bjørn, R. 2003.** The indigenous sheep in Norway - a successful story. In: Borch, O.J. & L. Rønning (eds.): *Proceedings of 2nd Nordic Workshop on entrepreneurship in Regional Food Production*. May 5-6, Bodø, Norway. Nordlandforskning - NF-rapport nr. 26/2003. 7 pp
5. **Børresen, T. & H. Riley. 2003.** The need and potential for conservation tillage in Norway. Proceedings of International Soil and Tillage Research Organisation. 16th Triennial Conference, July 13-18, Brisbane, Australia. *Soil Management for Sustainability* 1: 190-195
6. **Eikemo, H., A. Stensvand & A. Tronsmo. 2003.** Induced resistance to *Phytophthora* diseases in strawberry. IOBC wprs Bulletin 26 (2): 187-193
7. **Elen, O., J. Razzaghian & S. Klemsdal. 2003.** Effects of climate and traditionally and PCR-detected *Fusarium* on DON in wheat. IX International Fusarium Workshop, January 27-30, Sydney, Australia, 1 p (Abstract)
8. **Eltun, R. & A. Korsæth. 2003.** Cropping systems for sustainable agriculture - Eight years results from the Apelsvoll cropping system experiment. Proceedings of the 22nd NJF Congress "Nordic Agriculture in Global Perspective", July 1-4, Turku, Finland. www.njf.dk/njf/reports
9. **Ergon, Å., I.S. Hofgaard & A.M. Tronsmo. 2002.** Induction of defence responses and snow mould resistance in cereals and grasses. IOBC wprs Bulletin 25(6): 173-176
10. **Govasmark, E., T. Strøm, A. Steen, A.K. Bakken & S. Hansen. 2003.** Content of trace elements in herbage as influenced by soil and climatic conditions at 28 Norwegian organic farms Proceedings of the 22nd NJF Congress "Nordic Agriculture in Global Perspective", July 1-4, Turku, Finland. www.njf.dk/njf/reports
11. **Grønnerød, S., S. Fjellheim, M. Humphreys, L. Østrem, P. Canter, Z. Grieg, Ø. Jørgensen, A. Larsen & O. Rognli. 2003.** Application of AFLP and GISH techniques for identification of *Festuca* chromosome segments conferring winter hardiness in a *Lolium perenne* x *Festuca pratensis* population. Proceedings of the Third International Symposium on Molecular Breeding of Forage and Turf, May 18-22, Dallas, USA
12. **Gustavsson, A., H. Bonesmo & M. Rinne. 2003.** Modelling growth and nutritive value of grass. Proceedings of the International symposium "Early harvested forage in milk and meat production". pp 44-58
13. **Havstad, L.T. 2003.** Split nitrogen application to seed crops of timothy (*Phleum pratense*). Fifth International Herbage Seed Conference, November 23-26. Galton, Australia, pp 128-132
14. **Hjeltnes, S.H. 2003.** Juvenile-adult correlations in pear, and their possible utilization. Eucarpia symposium on Fruit Breeding and Genetics. September 1-5. 123 pp
15. **Johansen, N.S. 2003.** The influence of temperature on the development, behaviour and control efficiency of *Eretmocerus eremicus* parasitizing *Bemisia tabaci* B-biotype on Poinsettia. Book of abstracts from the 3rd international *Bemisia* workshop, March 17-20, Barcelona. Spain. p 69
16. **Johansen, T.J. 2003.** Field trials with lambda-cyhalothrin against carrot flies in Norway. IOBC wprs Bulletin 26(3): 189-192
17. **Kitti, H., B. Forbes, J. Oksanen, C. Uhlig & P. Soppela. 2003.** Effects of reindeer grazing on summer pastures. Proceedings of the international meeting of 11th Arctic Ungulate conference, August 24-28, Saariselkä, Finland. Rangifer Report 7: 24
18. **Korsæth, A. 2003.** Relations between soil apparent electrical conductivity, available N, pH and soil moisture on a morainic soil under growing barley (*Hordeum vulgare* L.) in SE Norway. Programme book of the 4th European Conference on Precision Agriculture (ECPA), June 15-18, Berlin, Tyskland. Programme book of the joint conference of ECPA - ECPLF. pp 465-466
19. **Korsæth, A. & H. Riley. 2003.** Relations between electrical conductivity, soil texture and SOM content: Experiences with EM38 on morainic soil in SE Norway. In: Lindén B. & S.E. Olesen (eds.): *Implementation of Precision Farming in Practical Agriculture* 100: 139-142
20. **Løes, A.K., A.K. Bakken, T. Breland, R. Eltun & H. Riley. 2003.** Conserving biologically fixed N to increase its utilisation and decrease gaseous losses. Results from a pilot study and suggestions for further work. Proceedings from Controlling N flows and losses, 12th N workshop, September 21-24, Exeter, United Kingdom
21. **Magnusson, C., B. Hammaras, J. Netland & P. Sagberg. 2003.** Sanitation of potato cyst nematode and wild oat in the production of VEAS-biosolids. Conference Proceedings. 9th. International Water Association Specialised Conference 1: 127-130
22. **Meadow, R. 2003.** Monitoring root flies in *Brassicaceae* - Recent developments. IOBC wprs Bulletin 26(3): 13-16
23. **Riley, H. & A. Korsæth. 2003.** Within-field variation in barley response to N fertilizer: Preliminary results. Proceedings NJF seminar no 336, June 2002 Skara, Implementation of precision farming in practical agriculture. DIAS REPORT Plant Production 100: 80-82
24. **Riley, H. & I. Vågen. 2003.** Critical N concentrations in broccoli and cauliflower, evaluated in field trials with varying levels and timing of N fertilizer. *Acta Horticulturae* 627: 241-249
25. **Salinas, S., A. Sundbye & N.S. Johansen. 2003.** Studies on *Steinernema feltiae* related to control of sciarids. IOBC wprs Bulletin 26: 137-139

26. **Sivertsen, T.H. 2003.** Discussing the scientific method and a documentation system of meteorological parameters (Poster) Sub title: The continuum hypothesis of fluid mechanics and the concept of turbulence. European Geophysical Society. Geophysical research Abstracts 5(13132): 1
27. **Sivertsen, T.H., 2003.** Discussing the scientific method and a documentation system of meteorological parameters. Sub title: An interpretation of the hypothetico-deductive principle (Poster) European Geophysical Society, Geophysical research Abstracts 5(13105): 1
28. **Stensvand, A., J. Børve & V. Talgø. 2003.** Production of conidia of *Colletotrichum gloeosporioides* from some plant parts in sour cherry. Eight International Congress of Plant Pathology. February 2-6, Christchurch, New Zealand. (Abstract)
29. **Strømeng, G.M. & A. Stensvand. 2003.** Inoculum sources of *Botrytis cinerea* in strawberry fields in Norway and effects of off-season fungicide applications. Eight International Congress of Plant Pathology. February 2-6, Christchurch, New Zealand. (Abstract)
30. **Strømeng, G.M. & A. Stensvand. 2003.** Overwintering of *Botrytis cinerea* in strawberry fields in Norway. IOBC wprs Bulletin 26(2): 181-186
31. **Sønsteby, A. 2003.** Antagonism of *Trichoderma harzianum* (atroviride) P1 and *Gliocladium roseum* against *Botrytis cinerea* in organic growing of strawberries. NJF Congress No. 346. organic Production of Fruit and Berries, Årsløv, Denmark
32. **Sønsteby, A. & A. Stensvand. 2003.** Alternative means to control strawberry powdery mildew. NJF seminar No 352: Plant protection in sustainable strawberry production. November 5-6, Norway. www.njf.no/NJ_Abstracts/pdf-filer/352.pdf
33. **Sønsteby, A. & N. Bjugstad. 2003.** Improved spraying equipment in strawberries. NJF seminar No 352: Plant protection in sustainable strawberry production. November 5-6, Norway. www.njf.no/NJ_Abstracts/pdf-filer/352.pdf
34. **Talgø, V. & A. Stensvand. 2003.** Christmas tree diseases in Norway. Sixth International Christmas Tree Research & Extension Conference, Hendersonville, USA (Abstract)
35. **Talgø, V. & A. Stensvand. 2003.** *Phomopsis* blight on Japanese false cypress in Norway. In: Balder H. et al. (eds.). Second International Symposium on Plant Health in Urban Horticulture, August 27-29, Berlin, Germany. (Abstract)
36. **Trandem, N. 2003.** Greenhouse production of strawberries and blackberries in Norway - arthropod pests and biological control. IOBC wprs Bulletin 26(2): 45-50
37. **Tørresen, K.S. 2003.** Relationship between seedbanks and emerged weeds in long-term tillage experiments. Aspects of Applied Biology 69, Seedbanks: Determination, Dynamics & Management. p 55-62
38. **Uhlig, C. & A. Zink. 2003.** Impacts of different reindeer management systems on soil fertility. Proceedings of the final symposium the challenges of the modernity for the reindeer management (RENMAN), November 27-28, Arctic Centre, Rovaniemi, Finland
39. **Uhlig, C. & A. Zink. 2003.** New results on impacts of reindeer grazing on soil properties. Proceedings of the international meeting on 11th Arctic Ungulate conference. August 24-28, Saariselkä, Finland. Rangifer Report 7: 31
40. **Uhlig, C., A. Zink & T. Kumpula. 2003.** Comparing the concept of "degradation stages" with remote sensing data. Proceedings of the final symposium The challenges of the modernity for the reindeer management (RENMAN), November 27-28, Arctic Centre, Rovaniemi, Finland
41. **Uhlig, C., M. Christoph & R. Horn. 2003.** Seasonally changes in redox potential and soil chemistry in cultivated and non-cultivated soils at Alta, Northern Norway. Proceedings of the NJF's 22nd Congress Nordic agriculture in global perspective. p 68
42. **Uhlig, C., O. Junttila & M. Sutinen. 2003.** The impact of heavy metal pollution on frost hardiness of *Empetrum nigrum* and *Vaccinium myrtillus*. Proceedings of the international meeting on "Plant and microbe adaptation to cold", May 25-29, Quebec, Canada. p 65
43. **Vangdal, E., S.H. Hjeltnes, H. Sivertsen & S. Flatland. 2003.** The consumers' preferences of new plum cultivars grown in Norway. Proceedings EUFRIN Workshop on Fruit Quality. p 129-130
44. **Vileid, M., Jørgensen, M. & M. Svenning. 2003.** Effect of defoliation regime and climate on winter survival, spring growth and nitrogen dynamics of white clover. In: Proceedings of the international meeting on "Plant and microbe adaptation to cold", May 25-29, Quebec, Canada. p 65
45. **Vågen, I. 2003.** Nitrogen uptake in a broccoli crop. 1. Nitrogen dynamics on a relative time scale. Proceedings from XXVI International Horticultural Congress: Toward Ecologically Sound Fertilization Strategies for Field Vegetable Production. Acta Horticulturae 627: 195-202
46. **Østrem, L., A. Larsen, B. From, T. Våge & L. Sognnes. 2003.** Nutritive value of early harvested *Festuca*, *Lolium* and *Festulolium* cultivars. 3rd symposium in the Skjervold symposium series, published by Agricultural University of Norway, Department of Animal and Aquacultural Sciences. Proceedings of the International symposium "Early harvested forage in milk and meat production" October 23-24., 3: 120-122
47. **Aamlid, T.S. 2003.** Animal manure or companion cropping with herbage legumes as nitrogen sources in organic seed production of timothy (*Phleum pratense*) and meadow fescue (*Festuca pratensis*). Fifth International Herbage Seed Conference, November 23-26, Gatton, Australia. pp 53-58
48. **Aamlid, T.S. 2003.** Effects of trinexapac-ethyl (Moddus) in seed production of eight temperate grasses. Fifth International Herbage Seed Conference, November 23-26, Gatton, Australia. pp 170-175

B Dr. grads- avhandlinger

Doctoral dissertations

1. **Clarke, J.L. 2003.** Molekylære studier av gener som koder for kitinolytiske enzymer i *Trichoderma atroviride* P1 ved bruk av kvantitativ real-time RT-PCR, og utnyttelsen av disse genene i transgen bygg. Norges landbrukshøgskole. Dr. Scientiarum Thesis 16
2. **Hofgaard, I.S. 2003.** Resistens mot snomugg (*Microdochium nivale*) i flerårig raigras (*Lolium perenne* L.). Norges landbrukshøgskole. Dr. Scientiarum Thesis 11
3. **Holgado, R. 2003.** Korncystenematoder *Heterodera* spp. i Norge: Studier av forekomst, arter, patotyper og antagonist. Norges landbrukshøgskole. Dr. Scientiarum Thesis 42

C Fagbøker

Books

1. **Bratberg, E., S. Svendsen, R. Enge, Ø. Omdal, S. Vestheim & M. Hansen. 2003.** Dyrking av jord- og hagebruksvekster. Lærebok for Teknisk fagskole, GAN Forlag AS. Oslo. 326 pp
2. **Hofsvang, T., H. Heggen, H. Sjursen, I. Fjærbu, A. Kraggerud, K. Persson, A. Mehl, K. Elkjær, A. Heiberg, R. Stokke, R. Holten, O.M. Eklo, N. Bjugstad & D. Fridheim. 2003.** Handtering og bruk av plantevernmidler. Grunnbok. Landbruksforlaget, Oslo. ISBN 82-529-2778-5. 128 pp
3. **Hofsvang, T., H. Heggen & H. Ørpen. 2003.** Plantevern i frukt og bær. Integrert bekjempelse. Landbruksforlaget, Oslo. ISBN 82-529-2779-3. 128 pp
4. **Hofsvang, T., H. Heggen & H. Ørpen. 2003.** Plantevern i grønnsaker. Integrert bekjempelse. Landbruksforlaget, Oslo. ISBN 82-529-2780-7. 128 pp
5. **Hofsvang, T., H. Heggen & H. Ørpen. 2003.** Plantevern i korn. Integrert bekjempelse. Landbruksforlaget, Oslo ISBN 82-529-2782-3. 64 pp
6. **Hofsvang, T., H. Heggen & H. Ørpen. 2003.** Plantevern i potet. Integrert bekjempelse. Landbruksforlaget, Oslo. ISBN 82-529-2781-5. 64 pp
7. **Hofsvang, T., H. Heggen & H. Ørpen. 2003.** Plantevern i veksthus. Integrert bekjempelse. Landbruksforlaget, Oslo. ISBN 82-529-2783-1. 72 pp

D Fagartikler og rapporter

Technical articles
and reports

1. **Abrahamsen, U. (red.). 2003.** Jord- og plantekultur 2003. Grønn forskning 7(1): 293 pp
2. **Abrahamsen, U. & H. Riley. 2003.** Vekstforholdene for korn på Østlandet i 2002. Grønn forskning 7(1): 8-11
3. **Abrahamsen, U., M. Åssveen & O. Elen. 2003.** Sorter og soppbekjempelse. Grønn forskning 7(1): 90-96
4. **Abrahamsen, U. & S. Abrahamsen. 2003.** Dyrking av proteinvekster. Høgskolen i Hedmark Rapport 19: 96-109
5. **Abrahamsen, U. & T. Tandsether. 2003.** Dyrking av erter med korn som støttevekst. Grønn forskning 7(1): 120-122
6. **Abrahamsen, U. & T. Tandsether. 2003.** Forsøk med blå søtlupin. Grønn forskning 7(1): 123-124
7. **Abrahamsen, U. & T. Tandsether. 2003.** Forsøk med Moddus i bygg, havre og høstkorn. Grønn forskning 7(1): 97-104
8. **Abrahamsen, U. & T. Tandsether. 2003.** Intensiv dyrking av hybridrug. Grønn forskning 7(1): 69-73
9. **Abrahamsen, U. & T. Tandsether. 2003.** Sprøyting mot overvintringssopp. Grønn forskning 7(1): 88-90
10. **Abrahamsen, U. & T. Tandsether. 2003.** Tidlig nitrogen gjødsling om våren til høstvetete. Grønn forskning 7(1): 63-68
11. **Abrahamsen, U. & T. Tandsether. 2003.** Vårrapsorter og gjødsling. Grønn forskning 7(1): 116-117
12. **Arstein, A. 2003.** Direktesåing av belgvekster og gras i eng. Forsøksmelding 2002 for forsøksringane i Nord-Rogaland og Sunnhordland 30(3): 23-24
13. **Arstein, A. 2003.** Mykje isbrann på enga i Sogn og Fjordane. Samvirke 98(5): 5
14. **Arstein, A. 2003.** Vinterskade i eng - ikkje gløym attlegga! Vestlandsk Landbruk 90(8): 12-13
15. **Arstein, A. & Ø. Vatshelle. 2003.** Fare for isbrann? Store skilnader frå bygd til bygd denne våren. Vestlandsk Landbruk 90(4): 12-13
16. **Austad, I., A. Norderhaug, L. Hamre & K. Norderhaug. 2003.** Vegetation and production mosaics of wooded hay meadows. Bergen Museums skrifter 15: 51-60
17. **Austad, I., A. Norderhaug & M. Holmedal Losvik. 2003.** Vestlandsgården og småskala-landbruket - rammer og verdier. Høgskolen i Sogn og Fjordane Rapport 4(03): 5-12
18. **Bakkegard, M., A. Bergjord, B. Hoel, H. Tandsæther & L. Weiseth. 2003.** Startgjødsling til korn. Grønn forskning 7(1): 78-83
19. **Bakkegard, M. & H. Tandsæther. 2003.** Nitrogenprognoser og nitrogenrådgivning. Grønn forskning 7(1): 58-63
20. **Bele, B. & A. Kroken. 2003.** Forvaltning av "fellesgoder" - en utfordring for bonde og planlegger. Grønn kunnskap 7(3): 210-215
21. **Bele, B., S. Flåsen Almendingen & A. Norderhaug. 2003.** Kulturlandskap som skoleprosjekt. Bakgrunn og metoder. Basert på erfaringer fra Trøndelag. Grønn kunnskap 7(7): 72 pp
22. **Bergjord, A. 2003.** Vær og vekstforhold for korn i Midt-Norge. Grønn forskning 7(1): 11-12
23. **Berland, R., M. Ebbesvik, T. Rogneby & R. Eltun. 2003.** Agronomi og økonomi på demonstrasjonsgardar med korn. Grønn kunnskap 7(2): 106-113
24. **Bjugstad, N. & A. Sønsteby. 2003.** Forbedret sprøyteteknikk i jordbær. Grønn kunnskap 7(2): 431-438
25. **Blystad, D.-R. 2003.** Pepinomosaikkvirus på tomat. I: Sletten, A. (red.): Infoserie om karanteneskadegjørere. Planteforsk Plantevernet og Statens landbruksstilsyn. 4 pp
26. **Blystad, D.-R. 2003.** Tospovirus - farlige virusjukdommer. I: Sletten, A. (red.): Infoserie om karanteneskadegjørere. Planteforsk Plantevernet og Statens landbruksstilsyn. 4 pp
27. **Børtnes, G. & E. Berentsen. 2003.** Knaskerot/kålrot. Gartneryrket 101(4): 24-25
28. **Børtnes, G. & E. Berentsen. 2003.** Kålrot er ei viktig kjelde for vitamin C. Gartneryrket 101(4): 26-27
29. **Børtnes, G. & E. Berentsen. 2003.** Smaksprøving av kålrotsortar 2001 og 2002. Gartneryrket 101(4): 21-23
30. **Børve, J. & A. Stensvand. 2003.** Kvar i frukthagen finn me bitterrote? Norsk Frukt og Bær 6(2): 4-5
31. **Brandsæter, L.O. & S. Abrahamsen. 2003.** Dyrking av økologisk høstkorn og ugraskontroll. Grønn kunnskap 7(2): 114-121
32. **Bruteig, I., G. Austrheim & A. Norderhaug. 2003.** Utgreingar i samband med ny rovviltmelding. Beiting, biologisk mangfald og rovviltforvaltning. NINA Fagrapport 71. 65 pp
33. **Daugstad, K. 2003.** Timoteiforedlinga i Norge - nye sortar. Grønn kunnskap 7(2): 232-240
34. **Davik, J. 2003.** 'Aurora', 'Carmen' eller andre aktuelle jordbærsorter? Grønn kunnskap 7(3): 73-78
35. **Davik, J. & B. From. 2003.** Jordbær i nord - sortsmateriale, gammelt og nytt. Grønn kunnskap 7(5)
36. **Dragland, S. 2003.** Humledyrking i Norden. Nordiske GENressurser. p 16-17
37. **Dragland, S. 2003.** Høg konsentrasjon av antioksidanter i mange urter. Gartneryrket 101(9): 34-35
38. **Dragland, S., R. Mordal & S. Solberg. 2003.** Jorddekking av flerårige urtefelt med ulike typer plast, fibermatte og papir. Grønn kunnskap 7(18): 1-32
39. **Eggen, T., O.M. Eklo, T. Haraldsen, T. Källqvist, A. Stuanes & C. Uhlig. 2003.** Utredning av tidligere arealspreidd DDT på skogplanteskoler med hensyn til konsekvenser og behov for tiltak. Jordforsk Rapport 110. 39 pp
40. **Eide, D. & A. Arstein. 2003.** Gjødsling og tal slåttar på sauebruk. Vestlandsk Landbruk 90(3): 24-25
41. **Eilertsen, S.M., L. Hatten & J. Høberg. 2003.** Landbrukets kulturlandskap er viktig for biologisk mangfald. Norden 107(4): 6-7
42. **Eklo, O.M., O. Henriksen & T. Rafoss. 2003.** Experiences with applying the EIQ-model to assess the environmental impact of IPM farmer training in Vietnam. Grønn kunnskap 7(17): 149-152
43. **Eltun, R. 2003.** Nytt forskningsprogram for økologisk dyrking i Noreg. Forskningsnytt om økologisk landbruk i Norden 4: 14-15
44. **Eltun, R. 2003.** Nytt forskningsprogram Korn dyrking. Økologisk landbruk 22(3): 41-42
45. **Eltun, R., A. Korsæth & T. Henriksen. 2003.** Miljøeffekter i økologisk korn dyrking. Høgskolen i Hedmark Rapport 19: 86-95
46. **Ergon, Å. 2003.** Døde flekker i plenen i vår? Park & anlegg 2(4): 18-19
47. **Fløistad, I.S., H. Hoddy & A. Sæbø. 2003.** Slam og kompost kan bli viktige bestanddeler i vekstmasser. Park & anlegg 2(7): 20-21
48. **Fløistad, I.S. & M.N. Andersen. 2003.** Ugras i planteskoler - penger å spare på riktig ugraskontroll. Gartneryrket 101(3): 24-26
49. **Fykse, H. & K. Wærnhus. 2003.** Mekanisk og kjemisk bekjemping av frougras i vårkorn. Resultat av eit femårig feltforsøk. Grønn kunnskap 7(2): 32-48
50. **Fystro, G. 2003.** Gjødsling til eng etter våt mai. Bondebladet 30(25/26): 8
51. **Fystro, G. & A.K. Bakken. 2003.** Overflatekalking til eng og mikronæringsstoff. Grønn kunnskap 7(2): 241-253
52. **Fystro, G. & A.K. Bakken. 2003.** Mikromineral i gras etter overflatekalking av eng. Grønn kunnskap 7(3): 138-156
53. **Gjærum, H.B. & K.A. Lye. 2003.** Orerust - ny parasittsopp i Norge. Norsk Skogbruk 49(12): 26-27
54. **Grønmyr, F. & S. Rivedal. 2003.** Verknaden av hjortebeiting på eng. Medlemsblad for Forsøksringane i Sogn og Fjordane. Desember. p 19-21
55. **Gundersen, V., B. Øyen & A. Sæbø. 2003.** Skogskjøtsel i Nordens urbane skoger: Flateskogbruket på retreat. Norsk Skogbruk 49(1): 28-29
56. **Günther, M. 2003.** Dvergmåka i Finnmark - tilfeldig funn eller ny art under etablering? - Oversikt over artens status i Barentsregionen. Svanhovd miljøseniter Rapport. 19 pp
57. **Halse, M., T. Garmo & S. Øpstad. 2003.** Lauv og lauvfôr - næringsinnhold og næringsverdi. Resultat frå lauvfôrprosjektet i Sunnfjord. Lauv som ressurs. Ny bruk av gammel kunnskap. Høgskolen i Sogn og Fjordane Rapport 4: 43-57
58. **Hammeraa, B. 2003.** Rotgallnematoder i potet. Planteforsk Plantevernet. Faktaark. 1 p
59. **Hammeraa, B. 2003.** Rotgallnematoder. Norsk Hagetidend 11-12: 718
60. **Hansen, I., H. Hansen & L. Hatten. 2003.** Tilvekst hos NRF-kviger på fjellbeite. Norden 107(7): 16-17
61. **Hansen, S. & A. Norderhaug. 2003.** Restaureringsforsøk i et gjengroende seterlandskap. Noen resultater fra prosjekt "Levende stolar og kulturlandskap". Høgskolen i Sogn og Fjordane Rapport 15: 111-118

62. **Hansen, S. & A. Norderhaug. 2003.** Restaureringsforsøk i et gjengroende seterlandskap. Noen resultater fra prosjekt "Levende stolar og kulturlandskap". Bergen Museums skrifter 15: 111-118
63. **Hansen, S. 2003.** Er kulturminner i veien eller veien? *Nationen* 86(242)
64. **Hansen, S. 2003.** Seterlandskapet på Innfjordsfjellet - en presentasjon av et kulturhistorisk interessant turområde med levende setertradisjoner. *Kulturarven* 2: 8-9
65. **Hanslin, H. 2003.** Renseparker bidrar til biologisk mangfold. *Bondevennen* 106(36): 12-13
66. **Hatten, L. & E.N. Høberg. 2003.** Er øybeiting et alternativ for rovdyrutsatte besetninger på Helgeland? *Norden* 107(1): 20-22
67. **Haug, K., E.L. Molteberg & R. Nybråten. 2003.** Startgjødsling til potet. *Grønn forskning* 7(1): 248-250
68. **Havstad, L.T. 2003.** Behandling av dekkveksthalmen i engsvingel. *Norsk frøavlsnytt* 8(4): 3
69. **Havstad, L.T. 2003.** Behandling av engsvingelfrøenga om våren. *Norsk frøavlsnytt* 8(1): 6-7
70. **Havstad, L.T. 2003.** Delt gjødsling til timoteifrøeng: Kan Hydro N-testeren være til hjelp når behovet for delgjødsling skal vurderes? *Norsk frøavlsnytt* 8(2): 4-5
71. **Havstad, L.T. 2003.** Dyrkingsveiledning. Frøavl av engsvingel. www.planteforsk.no/dokumenter/tjenester/roavl/engsvingel_2003.pdf. Dyrkingsveiledning 9
72. **Havstad, L.T. 2003.** Dyrkingsveiledning. Frøavl av timotei. www.planteforsk.no/dokumenter/tjenester/roavl/timotei_2003.pdf. Dyrkingsveiledning 10
73. **Havstad, L.T. 2003.** Dyrkingsveiledninger på internett. *Norsk frøavlsnytt* 8(3): 8
74. **Havstad, L.T. 2003.** Fuktighetsmålere for bestemmelse av vanninnhold i frø. *Norsk frøavlsnytt* 8(3): 4-5
75. **Havstad, L.T. 2003.** Gårdsreportasjen - Hans Johan Kjølrosod: Allsidig frøavler i Re, Vestfold. *Norsk frøavlsnytt* 8(4): 4-5
76. **Havstad, L.T. 2003.** Halmbehandlingsprosjektet endelig innvilget. *Norsk frøavlsnytt* 8(1): 3
77. **Havstad, L.T. & J. Øverland. 2003.** Tidspunkt for avpussing og brenning om våren i frøeng av engsvingel. *Grønn forskning* 7(1): 196-199
78. **Havstad, L.T., J. Øverland & J. Brønstad. 2003.** Halmbehandling i timoteifrøeng. *Grønn forskning* 7(1): 200-204
79. **Havstad, L.T., J. Øverland & P. Lindemark. 2003.** Vårbrenning og insektsprøytning i engsvingelfrøeng. *Grønn forskning* 7(1): 175-178
80. **Havstad, L.T. & P. Stanton. 2003.** Bruk av Hydro N-tester som hjelpemiddel ved delgjødsling i frøeng av Grindstad timotei. *Grønn forskning* 7(1): 179-183
81. **Havstad, L.T. & T.S. Aamlid. 2003.** Frøavlsegenskaper til nye sorter av timotei og rødkløver. *Grønn forskning* 7(1): 214-219
82. **Havstad, L.T., Å. Susort & G. Hommen. 2003.** Frøavlsegenskaper hos sorter og foredlingslinjer av timotei og bladfaks ved to ulike N-gjødslingsstrategier. *Grønn kunnskap* 7(16). 37 pp
83. **Heiberg, N. & A. Nes. 2003.** Resultat fra sortsforsøk i bringebær. *Norsk frukt og bær* 6(6): 12-14
84. **Heiberg, N. & R. Lunde. 2003.** Bærnytt frå Planteforsk Njøs. *Norsk frukt og bær* 6(1): 4-5
85. **Heiberg, N., A. Nes, A. Stensvand, N. Trandem & M. Sørstad. 2003.** Nye metoder for bringebær og bjørnebær- dyrking i hus. *Norsk frukt og bær* 6(5): 4-6
86. **Heiberg, N., A. Nes, N. Trandem, A. Stensvand & M. Sørstad. 2003.** Dyrking av bringebær og bjørnebær i hus. www.planteforsk.no/PublicationAttachments.aspx?publicationid=2412&attachmentid=292
87. **Heiberg, N. & R. Lunde. 2003.** Utvida salgssesong for bær med klimaregulert dyrking. *Grønn kunnskap* 7(2): 345-352
88. **Henjum Halsnes, M. & A. Arstein. 2003.** Vinterskade i eng - status etter vekstsesongen 2003. Medlemsblad for forsøksringane i Sogn og Fjordane. Desember 2003. p 12-14
89. **Henriksen, B. 2003.** Alternative beisemidler og metoder for bekjemping av frøoverførte sjukdommer i økologisk såkorn dyrking. *Høgskolen i Hedmark Rapport* 19: 136-142
90. **Henriksen, B. 2003.** *Fusarium* og den giftige debatten. *Økologisk landbruk* 22(1):5-7
91. **Hermansen, A. & B. Nordskog. 2003.** Bekjempelse av tørråte i potet i 2003. Varsling og middelvalg. *Gartneryrket* 101(6): 21-23
92. **Hermansen, A., R. Nærstad, S. Klemsdal & K. Aarekol. 2003.** Friskere gulrot med bruk av DNA metoder. *Bondevennen* 106(40): 12-13
93. **Hjeljord, L.G., A. Tronsmo, G. Strømeng, A. Sønsteby & A. Stensvand. 2003.** Biologisk bekjempelse av gråskimmel på jordbær - hvor langt er vi kommet? *Norsk frukt og bær* 6(6): 22-24
94. **Hjeltnes, S.H., N. Heiberg & D. Røen. 2003.** Situasjonsanalyse av frukt- og grøntproduksjonen, og vurdering av tiltak for ei vellukka satsing i Sogn og Fjordane. hagis.no/dokument/rapport.pdf
95. **Hoel, B., G. Fystro, H. Hole & H. Riley. 2003.** Gjødslingshåndbok på Internett. *Grønn kunnskap* 7(2): 69-72
96. **Hoel, B. & H. Tandsæther. 2003.** Høst- og vårgjødsling med P og K til høstkorn. *Grønn forskning* 7(1): 83-85
97. **Hofgaard, I.S. 2003.** Overvintring av gras. *Grønn kunnskap* 7(2): 298-299
98. **Hofsvang, T. 2003.** Insektmidler i Norge, en historisk oversikt. *Grønn kunnskap* 7(2): 24-27
99. **Holgado, R. 2003.** Korncystenematode Heterodera filipjevi, forekomst, skade og bekjempelse. www.planteforsk.no/dokumenter/enheter/plantevernet/fagartikler/korncystenematode.html
100. **Holgado, R. 2003.** Korncystenematoder (Heterodera spp.) i Vestfold, Erfaringer første prosjektår. *Grønn kunnskap* 7(2):122-138
101. **Holgado, R. & S. Andersson. 2003.** Korncystenematodene Heterodera avenae og H. filipjevi - bekjempelse med resistente sorter. www.planteforsk.no/dokumenter/enheter/plantevernet/fagartikler/korncystenematode2.html
102. **Holme, R. & A. Norderhaug. 2003.** Registrering av landskapskvaliteter - en forutsetning for god forvaltning. *Grønn kunnskap* 7(3): 206-209
103. **Hovland, K. & L. Sekse. 2003.** Frakturer i kutikula hos søtkirsebær. *Norsk frukt og bær* 6(5): 16-18
104. **Höglind, M. 2003.** Beiteforsøk ved Planteforsk Særheim 1997-2001. *Grønn kunnskap* 7(4):50-57
105. **Jacobson, C., J. Milne, A. Norderhaug, K. Rønningen & W. van Wingerden. 2003.** Management of seminatural grasslands - economy and biodiversity. Assessment after Phase I by the Scientific Review Panel. MISTRA Rapport. 17 pp
106. **Jensen, H. & F. Grøndahl. 2003.** Strategisk plan for næringsmessig utnyttelse av fisk og kreps i ferskvann 2003-2007. *SND-rapport* 5. 33 pp
107. **Johansen, A. 2003.** Husdyrgjødsel på eng - årsak til høgt sporetal i før og mjølk? *Norden* 107(3): 8-10
108. **Johansen, A. 2003.** Husdyrgjødsel på eng. Høgt sporetal i før og mjølk. Medlemsblad for Geno. *Buskap* 55(3): 48-50
109. **Johansen, A., K. Ljøkjel & L. Nordang. 2003.** Grovføret åleine kan sjeldan gi god nok mineralforsyning til drøvtyggjarar. *Grønn Kunnskap* 7(3):103-111
110. **Johansen, A. & M. Höglind. 2003.** Lita handbok i mjølkeproduksjon med skiftebeiting. www.planteforsk.no/dokumenter/tjenester/beiting/beiting.html
111. **Johansen, N.S. 2003.** Monochamus-arter. I: Sletten, A. (red.): Infoserie om karanteneskadegjørere. Planteforsk Plantevernet og Statens landbrukstilsyn. 4 pp
112. **Johansen, N.S., M.T. Tao, T.K.O. Le & E. Nordhus. 2003.** Susceptibility of *Liriomyza sativae* (Diptera: Agromyzidae) larvae to some insecticides scheduled for their control in North Vietnam. *Grønn kunnskap* 7(17): 157-165
113. **Johansen, T.J. & L. Toften. 2003.** Nettgjerde begrensner angrep av kålfleuene. (Vårnnavisa). *Norden* 107(4): 30-31
114. **Jørgensen, M. 2003.** Vekst og utvikling hos belgvekster i nordlig klima. *Grønn kunnskap* 7(5): 128-133
115. **Jaastad, G., D. Røen & A. Stensvand. 2003.** Økologisk epledyrking i Nord-Italia. *Norsk frukt og bær* 6(5): 12-14
116. **Jaastad, G., D. Røen, L.O. Brandsæter & A. Stensvand. 2003.** Er økologisk frukt dyrking liv laga? *Økologisk landbruk* 22(4): 7-11
117. **Jaastad, G., S. Kobro, P. Witzgall, A. Bäckmann & M. Bengtson. 2003.** Planteluktstoff som tiltak mot rognebærmøll. *Norsk frukt og bær* 6(2): 6-7
118. **Klingen, I. 2003.** Skadedyr har fiender blant soppene. *Forskningsnytt om økologisk landbruk i Norden* 2: 12-13
119. **Klingen, I., G. Jaastad, J. Børve, I. Helleland, K. Westrum, O. Opedal & B. Hovland. 2003.** Nyttessopp mot bladlus. *Grønn kunnskap* 7(2): 425-430
120. **Klingen, I., N. Trandem, S. Kobro & F. Palintorn. 2003.** Sopp mot veksthuspinnmidd i frilandjordbær. *Grønn kunnskap* 7(2): 425-430
121. **Korsæth, A., R. Eltun & T. Gårdløs. 2003.** Avlings- og avrenningsresultater fra dyrkingssystemene på Apelsvoll 2000-02. *Grønn forskning* 7(1): 274-285

122. **Larsen, A. & L. Østrem. 2003.** Felles europeisk foredling av raisvingel. EU-prosjektet SAGES. Grønn kunnskap 7(4): 92-97
123. **Le, V., V. Nguyen, X. Ngo, M. Brurberg & A. Hermansen. 2003.** Characterization of *Phytophthora infestans* populations in the north of Vietnam. Grønn kunnskap 7(17): 166-169
124. **Lunnan, T. 2003.** Haustbehandling av fleirårig raigras. Grønn kunnskap 7(4):98-105
125. **Lunnan, T. 2003.** Potensialet til kvitkløver i økologiske driftsopplegg. Grønn kunnskap 7 (2): 215-224
126. **Lunnan, T. 2003.** Potensialet til kvitkløver i økologiske driftsopplegg. Grønn kunnskap 7(4): 127-135
127. **Lunnan, T. 2003.** Potensialet til kvitkløver. Økologisk landbruk 22(2): 14-18
128. **Lunnan, T. & L. Nesheim. 2003.** Rettleingsprøving i italiensk raigras og raisvingel. Grønn kunnskap 7(3): 183-191
129. **Magnusson, C. & B. Hammeraas. 2003.** Nematoder på frukttrær - En pilotstudie, og noen tiltak. www.planteforsk.no/dokumenter/enheter/plantevernet/fagartikler/Nematoder_frukttraer.pdf
130. **Magnusson, C. & B. Hammeraas. 2003.** Nematoder på frukttrær. Norsk Fukt og Bær 6(4): 28-31
131. **Martinussen, I. 2003.** Dyrking av molte - ny næring i nord? Reindriftsnytt 1: 12-13
132. **Martinussen, I. 2003.** Planteforedling og bioteknologi som redskap for å sikre stabile avlinger av molte. Grønn kunnskap 7(5): 101-104
133. **Meland, M. 2003.** Avling og fruktkvalitet til tre plommesortar i intensive plantesystem. Nordisk Frugt- og Bærkursus, Nyborg Danmark. 1 p
134. **Meland, M. 2003.** Solbrann på eple i Hardanger 2003. Norsk Fukt og Bær 6(5): 19
135. **Meland, M. 2003.** Vekslering i eple. Norsk Fukt og Bær 6(2): 31
136. **Molteberg, B. & F. Enger. 2003.** Resultater av offisiell verdiprøving i førvekster 2002 A. Sorter som er ferdig testet. Grønn kunnskap 7(11): 70 pp
137. **Molteberg, B. & F. Enger. 2003.** Resultater av offisiell verdiprøving i førvekster 2002 B. Sorter som ikke er ferdig prøvd. Grønn kunnskap 7(12): 78 pp
138. **Molteberg, B. & J. Tangsvén. 2003.** Fangvekster i korn. Grønn forskning 7(1): 106-111
139. **Molteberg, E., K. Haug & R. Nybråten. 2003.** Ulike gjødslingssystemer til Saturna. Grønn forskning 7(1): 250-254
140. **Mortensen, L. 2003.** Klimaendring og plantevekst - utfordringer for forskerne i Planteforsk. Grønn kunnskap 7(2): 20-22
141. **Mortensen, L. 2003.** Klimaendring og plantevekst - utfordringer for forskerne i Planteforsk. Grønn kunnskap 7(4): 17-20
142. **Møllerhagen, P. & R. Nybråten. 2003.** Nitrogengjødsling til mandelpotet. Grønn forskning 7(1): 256-257
143. **Møllerhagen, P. 2003.** Vær og vekst 2002. Grønn forskning 7(1): 12-14
144. **Møllerhagen, P. 2003.** Norsk potetproduksjon. Grønn forskning 7(1): 222-225
145. **Møllerhagen, P. 2003.** Sorter og sortsprøving. Grønn forskning 7(1): 226-243
146. **Møllerhagen, P. & R. Nybråten. 2003.** Nitrogengjødsling til nyere halvseine potetsorter. Grønn forskning 7(1): 254-256
147. **Mysterud, I., K. Høiland, G. Koller, T. Carlsen & A. Sletten. 2003.** Jakten på alveldens "missing link" (6). Sau og geit 56(5): 40-41
148. **Nes, A. 2003.** Jordbærsortar. Grønn kunnskap 7(2): 402-407
149. **Nes, A. 2003.** Siste nytt om sortsforsøka i jordbær. Norsk Fukt og Bær 6(5): 26-27
150. **Nes, A. & N. Heiberg. 2003.** Resultat frå sortsforsøk i bringebær i Planteforsk. Grønn kunnskap 7(2): 445-453
151. **Nesheim, L. 2003.** Noe å lære av svensk jordbruk? Trønder-Avisa nr. 224: 2-3
152. **Nesheim, L. 2003.** Vassløselege karbohydrat i raigras. Grønn kunnskap 7(3): 20-26
153. **Nesheim, L. & L. Østrem. 2003.** Raisvingel og raigrassortar med høgt innhald av vassløselege karbohydrat. Grønn kunnskap 7(4): 83-92
154. **Nestby, R. 2003.** Beskyttet bærproduksjon. Grønn kunnskap 7(3): 62-72
155. **Nestby, R. 2003.** Dryppvanning med storfeurin under regntak i jordbær. Grønn kunnskap 7(2): 376-387
156. **Nestby, R. 2003.** Tilpasset gjødsling til nye bringebærsorter. Grønn kunnskap 7(2): 454-462
157. **Nielsen, B., M. Jørgensen, M. Mo, Å. Randby, P. Rønning & R. Skjærvaagen. 2003.** Verdien av kvitkløver i føring av drovtyggere. Grønn kunnskap 7(5): 145-160
158. **Nilsen, P., I. Hansen & F. Christiansen. 2003.** Tilpasset bruk av vokterhund - erfaringer fra enkeltbesetninger 2000-2002. Grønn kunnskap 7(6): 38 pp
159. **Norderhaug, A. 2003.** Endret drift - endret landskap. Grønn kunnskap 7(4): 7-8
160. **Norderhaug, A. 2003.** Kulturlandskap, kulturmarker og økologiske prosesser. Grønn kunnskap 7(2): 172-179
161. **Norderhaug, A. 2003.** Om Storfjordprosjektet. Utfordringer ved oppfølging av prosjektet. Kulturlandskap - politikk og forvaltning. Felles arv - felles ansvar. Fylkesmannen i Møre og Romsdal, Landbruksavdelinga 3: 20-30
162. **Norderhaug, A. & M. Ihse. 2003.** Kulturlandskapsutviklingen i Norden 1975-2000 - et forsøk på oppsummering. Bergen Museums skrifter 15: 7-12
163. **Opedal, M. & S.H. Hjeltnes. 2003.** Inntrykk frå dansk pæreproduksjon. Norsk frukt og bær 6(3): 18-19
164. **Rapp, K., J. Nilsen, I. Martinussen, H. Nilsen, L. Lund & E. Marjala. 2003.** Dyrking av molte i kontrollert klima. Norsk Fukt og Bær 6(3): 22-24
165. **Riley, H. 2003.** Mold i jord. Skjer det noe med jords moldinnhold - og i så fall hva betyr det? Grønn forskning 7(1): 260-273
166. **Riley, H. 2003.** Om komdrykingens problemer. Et debattinnlegg. Samvirke 98(3): 30-31
167. **Rivedal, S. & A. Sandvik. 2003.** Mineraldyrking til sau og lam på kysten av Vestlandet. Medlemsblad for Forsøksringane i Sogn og Fjordane. Desember. p 25-27
168. **Rivedal, S., A. Sandvik, M. Ulvund & E. Steinnes. 2003.** Er mangelfull forsyning av mikronæringsstoff frå beitegras årsak til dårleg lammetilvekst? Sau og Geit 56(1): 72-75
169. **Rivedal, S., A. Sandvik, M. Ulvund & E. Steinnes. 2003.** Mikromineralinnhald i beitegras - analysar frå utmark og innmark. "Prosjekt kystlam". Grønn kunnskap 7(4): 30-42
170. **Rivedal, S., A. Sandvik, M. Ulvund & E. Steinnes. 2003.** Prosjekt kystlam. Kan dårleg lammetilvekst skuldast mangel på mikronæringsstoff i beitegras? Vestlandske Landbruk 90(1): 15-17
171. **Røen, D. 2003.** Prøving av eple sorter for økologisk dyrking. Forskningsnytt om økologisk landbruk i Norden 2: 16-17
172. **Røen, D., L. Normes & G. Jaastad. 2003.** Årsaker til fråsortering i økologisk dyrka frukt. Norsk frukt og bær 6(2): 28-30
173. **Røen, D., L.O. Brandsæter, S. Mogan, G. Jaastad & E. Vangdal. 2003.** Effekt av tiltak mot ugras året før planting og tiltak i trekkka etter planting i økologisk epledyrking. NJF-seminar 346 - Økologisk dyrking av frukt og bær. p 10-16
174. **Røen, D. & S. Mogan. 2003.** Prøving av eple sorter i økologisk dyrking. Norsk frukt og bær 6(6): 26-28
175. **Rosef, L. 2003.** Frøbånkens betydning ved restaurering av kulturmark. Naturen 127(5): 202-207
176. **Ruissen, T. & A. Hermansen. 2003.** Blight-MOP og tørråte i økologisk landbruk; de første norske resultater. Grønn kunnskap 7(2): 321-327
177. **Røthe, G., I. Martinussen & K. Rapp. 2003.** Antisoksidanter i ville bær. Ottar 246: 43-48
178. **Røysum, M., I. Austad, A. Norderhaug, N. England Bergum, S. Domaas & L. Hamre. 2003.** Vegetasjon - landskapsstruktur, habitater og arter på tre vestlandsbruk. Høgskolen i Sogn og Fjordane Rapport 4: 83-95
179. **Salinas, S. 2003.** Behandling mot hageoldenborre. www.planteforsk.no/dokumenter/enheter/plantevernet/fagartikler/oldenborre.html
180. **Salinas, S., K. Strandenes & I. Rasmussen. 2003.** Nematoder mot rotsnutebiller i jordbær. Grønn Kunnskap 7(2): 419-424
181. **Samuelsen, R. 2003.** Verdien av utmarksbeitet. Norden 107(12): 8-10
182. **Sandvik, A. & S. Rivedal. 2003.** Mineraldyrking til sau og lam på kysten av Vestlandet. Sau og Geit 56(6): 61-63
183. **Sickel, H., L. Hatten, A. Bryn, J. Jordal & E. Svalheim. 2003.** Trenger vi et norsk jordbruk og kulturlandskap? Aftenposten 18.08 www.aftenposten.no/meninger/kronikker/article.html?articleID=605397.
184. **Skuterud, R. 2003.** Selektivitet overfor kulturvekster av vaskemidler til sprøyteutstyr. Grønn kunnskap 7(2): 139-145
185. **Skuterud, R. 2003.** Ugrasbekjemping i grasmark. Grønn kunnskap 7(2): 285-297
186. **Sletten, A. 2003.** Bakterier som skadegjørere i planteskoler. Gartneryrket 101(9): 21-24
187. **Sletten, A. 2003.** Hvit krysanthemumrust. I: Sletten, A. (red.): Infoserie om karanteneskadegjørere. Planteforsk Plantevernet og Statens landbruksstilsyn. 4 pp

188. **Sletten, A. 2003.** Potetkreft. I: Sletten, A. (red.): Infoserie om karanteneskadegjørere. Planteforsk Plantevernet og Statens landbruksstilsyn. 4 pp
189. **Sletten, A. & K. Munthe (red.): 2003.** Plantemøtet Østlandet 2003. Grønn kunnskap 7(2). 464 pp
190. **Sletten, A., V. Talgø, G.M. Strømeng & A. Stensvand. 2003.** Hvordan skal vi forholde oss til jordbærsvartflekk? Norsk Frukt og Bær 6(3): 6-7
191. **Smith Eriksen, A., M. Sørestad & N. Trandem. 2003.** Bjørnebær i veksthus - hva med skadedyr? Del 1. Gartneryrket 101(7): 16-18
192. **Smith Eriksen, A., M. Sørestad & N. Trandem. 2003.** Bjørnebær i veksthus - hva med skadedyr? Del 2. Gartneryrket 101(8): 17-19
193. **Solberg, S. 2003.** Løkvekster - en profil av produksjon, varebehandling og økologi. Grønn kunnskap 7(14). 72 pp
194. **Solberg, S. 2003.** Rotgrønnsaker - en profil av produksjon, varebehandling og økologi. Grønn kunnskap 7(15). 72 pp
195. **Solberg, S. & L. Breian. 2003.** Kuer, mennesker og bliven-dyr. Herba 31(1): 32-35
196. **Solberg, S. & L. Breian. 2003.** Grønnsaker, mangfold og maskiner. Herba 31(2): 3-8
197. **Stensvand, A. 2003.** Raud marg i jordbær. I: Sletten, A. (red.): Infoserie om karanteneskadegjerarar. Planteforsk Plantevernet og Statens landbruksstilsyn. 4 pp
198. **Stensvand, A. 2003.** Raud rottrøte i bringebær. I: Sletten, A. (red.): Infoserie om karanteneskadegjerarar. Planteforsk Plantevernet og Statens landbruksstilsyn. 4 pp
199. **Stensvand, A. & A. Sletten. 2003.** Jordbærsvartflekk. www.planteforsk.no/dokumenter/enheter/plantevernet/fagartikler/jordbaersvartflekk.html
200. **Stensvand, A. & G.M. Strømeng. 2003.** Tiltak for redusert bruk av kjemiske middel mot gråskimmel i jordbær. Grønn kunnskap 7(3): 73-78
201. **Strømeng, G.M. & A. Stensvand. 2003.** Overvintring av gråskimmel i norske jordbærfelt og hvordan det kan påvirke behandling av sjukdommen. Grønn kunnskap 7(2): 353-363
202. **Strømeng, G.M. & A. Stensvand. 2003.** Overvintring av gråskimmel i norske jordbærfelt og bruk av høst- og vårsprøyting som bekjempelsesstrategi. Norsk Frukt og Bær 6(2): 24-26
203. **Stubhaug, E. 2003.** Delgjødsling og bladgjødsling til Rutt. Grønn forskning 7(1): 246-247
204. **Stubhaug, E. & Å. Erøy. 2003.** Startgjødsling til tidligpotet. Grønn forskning 7(1): 244-245
205. **Sundbye, A. & N.S. Johansen. 2003.** Bekjempelse av skadedyr på pryplanter i planteskoler (del 1). Gartneryrket 101(7): 11-13
206. **Sundbye, A. & N.S. Johansen. 2003.** Bekjempelse av skadedyr på pryplanter i planteskoler (del 2). Gartneryrket 101(8): 13-16
207. **Sundbye, A. & N.S. Johansen. 2003.** *Bemisia tabaci* - bomullsmellus. I: Sletten, A. (red.): Infoserie om karanteneskadegjørere. Planteforsk Plantevernet og Statens landbruksstilsyn. 4 pp
208. **Sæbø, A. 2003.** Bruk av slam og kompost i juletrekulturer. Norsk Pyntegrønt 10(2): 18-19
209. **Sæbø, A. & A. Kvitvær. 2003.** Plantetyper til juletrær bør videreutvikles. Norsk Pyntegrønt 10(1): 12-14
210. **Sæbø, A. & S.O. Grimstad. 2003.** Trollhassel; også interessant til snittvare. Gartneryrket 101(12): 18-19
211. **Søndergaard, P. 2003.** Apeskrekke (*Araucaria araucana*) i Vest-Norge. Årsskrift for Arboretet og Botanisk Hage, Milde, Universitetet i Bergen. Årringen 7: 21-32
212. **Søndergaard, P. 2003.** Peppermynthebusk, *Prostanthera cuneata* Benth., en bestselger på Vestlandet. Årsskrift for Arboretet og Botanisk hage, Milde, Universitetet i Bergen. Årringen 7: 15-20
213. **Søndergaard, P. 2003.** Samarbeid om stauder i det nordatlantiske området. Gartneryrket 101(1): 26-27
214. **Sønsteby, A., A. Stensvand & J. Skaug. 2003.** Økologisk jordbærdyrking. Grønn kunnskap 7(3): 51-61
215. **Sønsteby, A., A. Stensvand, J. Skaug, L.G. Hjeljord & A. Tronsmo. 2003.** Alternative metoder mot jordbærmjølde og gråskimmel i økologisk jordbærproduksjon. Grønn kunnskap 7(2): 364-375
216. **Sønsteby, A., O. Heide, I. Grimsby & S. Grimsby. 2003.** Manipulering av plantemateriale for vinterproduksjon av jordbær. Grønn kunnskap 7(2): 396-401
217. **Sørestad, M., A. Smith Eriksen, N. Trandem & A. Stensvand. 2003.** Plantevernplan for bjørnebær i veksthus. www.planteforsk.no/dokumenter/enheter/plantevernet/fagartikler/bjornebaer/bjornebaer1.html
218. **Talgø, V. & A. Stensvand. 2003.** *Phomopsis* spp. Grønn kunnskap e 7(101A). 4 pp
219. **Talgø, V. & A. Stensvand. 2003.** *Phaeocryptopus nudus*. Grønn kunnskap e 7(101C). 3 pp
220. **Talgø, V. & A. Stensvand. 2003.** *Phytophthora* spp. Grønn kunnskap e 7(101G). 4 pp
221. **Talgø, V. & A. Stensvand. 2003.** *Rhizosphaera* spp. Grønn kunnskap e 7(101H). 3 pp
222. **Talgø, V. & A. Stensvand. 2003.** *Gremmeniella abietina* (furuas knopp- og greintørkesopp). Grønn kunnskap e 7(101I): 2
223. **Talgø, V. & A. Stensvand. 2003.** *Pestalotiopsis* spp. Grønn kunnskap e 7(101J). 3 pp
224. **Talgø, V. & A. Stensvand. 2003.** *Thysanophora penicillioides*. Grønn kunnskap e 7(101L). 2 pp
225. **Talgø, V. & A. Stensvand. 2003.** *Lirula macrospora* (granbarstripesopp). Grønn kunnskap e 7(101M). 2 pp
226. **Talgø, V. & A. Stensvand. 2003.** *Camarosporium* sp. Grønn kunnskap e 7(101N). 2 pp
227. **Talgø, V. & A. Stensvand. 2003.** *Chrysomyxa abietis*. Grønn kunnskap e 7(101O). 2 pp
228. **Talgø, V. & A. Stensvand. 2003.** *Cytospora* sp. Grønn kunnskap e 7(101P). 3 pp
229. **Talgø, V. & A. Stensvand. 2003.** *Kabatina* spp. Grønn kunnskap e 7(101Q). 2 pp
230. **Talgø, V. & A. Stensvand. 2003.** *Lophodermium* spp. Grønn kunnskap e 7(101R). 2 pp
231. **Talgø, V. & A. Stensvand. 2003.** *Nectria* sp. Grønn kunnskap e 7(101S). 2 pp
232. **Talgø, V. & A. Stensvand. 2003.** *Pithya cupressace*. Grønn kunnskap e 7(101T). 2 pp
233. **Talgø, V. & A. Stensvand. 2003.** *Pucciniastrum epilobii* (edelgranrust). Grønn kunnskap e 7(101U). 2 pp
234. **Talgø, V. & A. Stensvand. 2003.** *Sclerophoma* sp. Grønn kunnskap e 7(101V). 1 pp
235. **Talgø, V. & A. Stensvand. 2003.** *Seiridium* sp. Grønn kunnskap e 7(101W). 2 pp
236. **Talgø, V. & A. Stensvand. 2003.** *Sirococcus* sp. Grønn kunnskap e 7(101X). 2 pp
237. **Talgø, V. & A. Stensvand. 2003.** *Sphaeropsis sapinea*. Grønn kunnskap e 7(101Y). 2 pp
238. **Talgø, V. & A. Stensvand. 2003.** *Strasseria geniculata*. Grønn kunnskap e 7(101Z). 2 pp
239. **Talgø, V. & A. Stensvand. 2003.** *Thekopsora areolata* (lokkrost). Grønn kunnskap e 7(101Æ). 2 pp
240. **Talgø, V. & A. Stensvand. 2003.** *Volutella buxi*. Grønn kunnskap e 7(101Ø). 2 pp
241. **Talgø, V. & A. Stensvand. 2003.** Skadegjerarar i planteskuledrift. Gartneryrket 101(2): 16-18
242. **Talgø, V. & A. Stensvand. 2003.** Soppsjukdomar som angrip bark og blad/nåler på planter i planteskular. Gartneryrket 101(3): 21-23
243. **Talgø, V., A. Stensvand & T. Pundsnes. 2003.** Mg-mangel. Grønn kunnskap e 7(101F). 3 pp
244. **Talgø, V., A. Stensvand & T. Pundsnes. 2003.** Skadegjerarar i juletrefelt. Norsk Pyntegrønt 10(1): 8-11
245. **Talgø, V., B. Henriksen & A. Stensvand. 2003.** *Fusarium* spp. Grønn kunnskap e 7(101B). 3 pp
246. **Talgø, V., H. Singh & A. Stensvand. 2003.** *Didymascella thujina* (tujasopp). Grønn kunnskap e 7(101K). 2 pp
247. **Talgø, V., K. Ørstad & A. Stensvand. 2003.** *Cryptocline taxicola*. Grønn kunnskap e 7(101D). 2 pp
248. **Talgø, V., M. Andersen & A. Stensvand. 2003.** *Botrytis cinerea* (gråskimmel). Grønn kunnskap e 7(101E). 3 pp
249. **Tømmerås, B.Å., T. Hofsvang, A. Jelmert, O.T. Sandlund, H. Sjørnsen & L. Sundheim. 2003.** Introduerte arter. Med fokus på problemarter for Norge. NINA Oppdragsmelding 772. 58 pp
250. **Tørresen, K.S. 2003.** Ugrasbekjempelse ved redusert jordarbeiding i korn. Grønn kunnskap 7(3): 228-235
251. **Tørresen, K.S., O. Elen & M. Helgheim. 2003.** Veksthemming av komplanter rundt sprøtta balderbråplanter. Grønn kunnskap 7(2): 146-156
252. **Trandem, N. 2003.** Agronomiske konsekvenser ved bortfall av kjemiske plantevernmidler. Grønn kunnskap 7(2): 28-31
253. **Trandem, N. 2003.** Kjemisk og biologisk bekjempelse av jordbærmidd på friland. Grønn kunnskap 7(2): 409-418

254. **Trandem, N. & A. Smith Eriksen. 2003.** Skadedyr ved dyrking av bjørnebær og bringebær i veksthus - diagnose, biologi og mulige tiltak. www.planteforsk.no/dokumenter/enheter/plantevernet/fagartikler/bjornebaer/bjornebaer1.html
255. **Trandem, N., A. Smith Eriksen, M. Sørestad & E. Stople. 2003.** Plantevern ved dyrking av bjørnebær og bringebær i veksthus. *Grønn kunnskap* 7(2): 463-464
256. **Trandem, N., A. Stensvand, A. Smith Eriksen, M. Sørestad & N. Heiberg. 2003.** Bjørnebær og bringebær i veksthus - plantevern uten kjemiske plantevernmidler (del I). *Norsk Frukt og Bær* 6(3): 20-21
257. **Trandem, N., M. Sørestad, A. Smith Eriksen & N. Heiberg. 2003.** Bjørnebær og bringebær i veksthus - plantevern uten kjemiske plantevernmidler (del II). *Norsk Frukt og Bær* 6(4): 6-8
258. **Uleberg, M.V. 2003.** Overvintring og vårvekst hos kvitkløver. *Grønn kunnskap* 7(5): 134-138
259. **Vangdal, E. 2003.** Svinn under omsetning av plommer. *Bondevennen* 106(34/35): 12-14
260. **Vangdal, E. 2003.** Vekttap hjå plommer etter hausting. *Norsk Frukt og Bær* 6(5): 28-29
261. **Vangdal, E. & M. Meland. 2003.** Internasjonale trender innan "postharvest"-forskning i frukt. *Norsk Frukt og Bær* 6(3): 8-9
262. **Vangdal, E. & S.H. Hjeltne. 2003.** Prøver med Extenday reflekterande duk under frukttrø. *Norsk Frukt og Bær* 6(6): 10-11
263. **Verheul, M. 2003.** Muligheter for dyrking av økologiske veksthusgrønnsaker? *Gartneryrket* 101(10): 14-15
264. **Verheul, M., H. Maessen, Ø. Omdal & M. Sørestad. 2003.** Veiledningsprøving i klasetomat 2003. *Gartneryrket* 101(11): 19-21
265. **Verheul, M., H. Maessen, Ø. Omdal & M. Sørestad. 2003.** Veiledningsprøving i tomat 2003. *Gartneryrket* 101(11): 15-18
266. **Verheul, M., P. Haaland, G. Larsen, F. Ringevjen & Ø. Omdal. 2003.** Mjøldoggtolerante agurksorter til paraplykultur med lys. *Gartneryrket* 101(10): 20-21
267. **Viken, H.N., H. Volden, T. Lunnan & M. Jørgensen. 2003.** Vomfordøyelighet av fiber (NDF) i timotei. *Grønn kunnskap* 7(4): 44-50
268. **Wit, H. & T. Rafoss. 2003.** Samspill mellom plantevekst, jordegenskaper og klima. *Grønn kunnskap* 7(2): 82-91
269. **Øpstad, S. 2003.** Hjorten sin utbreiing på Vestlandet i nyare tid. *Vestlandsk Landbruk* 90(8): 16-17
270. **Øpstad, S., S. Rivedal, M. Røysum & A. Hatling. 2003.** Gjødelselverknad av kompostert sauetalle med ulike typar strø. Lauv som ressurs. Ny bruk av gammel kunnskap. Høgskolen i Sogn og Fjordane Rapport 4: 67-73
271. **Østrem, L. & A. Larsen. 2003.** Felles europeisk foredling av raisvingel. EU-prosjektet SAGES. *Grønn kunnskap* 7(2): 225-231
272. **Østrem, L. & D. Eide. 2003.** Mardal i Gloppen: Økologisk engdyrking på fastmarksjord. *Fjordnett* 11(4): 17
273. **Østrem, L. & D. Eide. 2003.** Økologisk engdyrking på fastmarksjord på Mardal, Gloppen kommune. Medlemsnytt for forsøksringane i Sogn og Fjordane. pp 16-19
274. **Aamlid, T.S. 2003.** Brei satsing på 'Økologisk formeringsmateriale' i Vestfold. *Norsk frøavlsnytt* 8(4): 6-7
275. **Aamlid, T.S. 2003.** Endringer i systemet for tollbeskyttelse av såfrø. *Norsk frøavlsnytt* 8(4): 7
276. **Aamlid, T.S. 2003.** Foreløpige gjennomsnittsfrøavlinger for 2003. *Norsk frøavlsnytt* 8(4): 2
277. **Aamlid, T.S. 2003.** Fylkesagronom Bjørg Leret Grøstad: Dyktig og myndig 'mor' for frøavlerna i Buskerud. *Norsk frøavlsnytt* 8(1): 4-5
278. **Aamlid, T.S. 2003.** Hvorfor spirer ikke grasfrøet? *Gressforum* 2003(4): 20-21
279. **Aamlid, T.S. 2003.** Innblanding av insektmiddel ved vekstregulering av grasfrøeng. *Norsk frøavlsnytt* 8(2): 5
280. **Aamlid, T.S. 2003.** Kr 15000 fra Frøavlsforskningsfondet. *Norsk frøavlsnytt* 8(4): 8
281. **Aamlid, T.S. 2003.** Spireevne i timotei, engsvingel og rødkløver. *Norsk frøavlsnytt* 8(1): 7
282. **Aamlid, T.S. 2003.** Tas det nok hensyn til sortsegenskapene? *Norsk frøavlsnytt* 8(2): 7
283. **Aamlid, T.S. 2003.** Kraftig omlegging av engvekstforedlinga. *Norsk frøavlsnytt* 8(1): 2
284. **Aamlid, T.S. 2003.** Kraftig satsing på golfgras i Planteforsk. *Gressforum* 2003(2): 24-25
285. **Aamlid, T.S. 2003.** Moddus til frøeng uteglemt i FK-katalogen. *Norsk frøavlsnytt* 8(2): 6-7
286. **Aamlid, T.S. 2003.** Nye forsøksgreener på Landvik for måling av utvasking av gjødsel og plantevernmidler. *Gressforum* 2003(3): 28-29
287. **Aamlid, T.S. 2003.** Oversikt over norsk frøavl og frøavlsforskning 2001-2002. *Grønn forskning* 7(1): 162-165
288. **Aamlid, T.S. 2003.** Prøving av kvein- og rødsvingelsorter på golfgreen. *Park & anlegg* 2(4): 14-16
289. **Aamlid, T.S. 2003.** Spirer ikke frøet? *Norsk frøavlsnytt* 8(4): 1
290. **Aamlid, T.S. 2003.** Stort frøsalg nordover - små lagre av timotei. *Norsk frøavlsnytt* 8(3): 7
291. **Aamlid, T.S. 2003.** Vekststart 2003: Mye daugras og snomugg. *Norsk frøavlsnytt* 8(2): 1,3
292. **Aamlid, T.S., B. Molteberg, M. Engelsjord & K. Larsen. 2003.** Evaluation of *Agrostis* and *Festuca* varieties for use on Scandinavian golf greens. Results from the sowing year 2003. Rapport. 20 pp
293. **Aamlid, T.S. & E. Stubhaug. 2003.** Kaliumvirkning av steinmjøl og kompost ved økologisk planteproduksjon. *Grønn forskning* 7(1): 290-293
294. **Aamlid, T.S., J. Øverland & R. Skuterud. 2003.** Vårharving i økologisk rødkløverfrøeng. *Grønn forskning* 7(1): 157-160
295. **Aamlid, T.S. & L.T. Havstad. 2003.** Frøavl av 'Fenre' raigras starter i 2003. *Norsk frøavlsnytt* 8(2): 2-3
296. **Aamlid, T.S., P. Stanton, G. Hommen, O. Hetland, O. Kval-Engstad & T. Ristad. 2003.** Insektbekjempelse i frøeng av kvitkløver. *Grønn forskning* 7(1): 172-175
297. **Aamlid, T.S., P. Stanton, Å. Erøy, A. Steensohn & G. Hommen. 2003.** Gjødsling til frøeng av kvitkløver. *Grønn forskning* 7(1): 183-185
298. **Aamlid, T.S., P. Stanton, Å. Erøy, A. Steensohn & G. Hommen. 2003.** Vekstregulering i frøeng av timotei, engsvingel og rødkløver. *Grønn forskning* 7(1): 185-195
299. **Aamlid, T.S., S. Leidal, J. Rønningen & T. Ristad. 2003.** Tynning av frøeng av bladfaks. *Grønn forskning* 7(1): 209-213
300. **Aamlid, T.S., T. Helle, Å. Erøy & I. Slågedal. 2003.** Såtider og såmengder ved etablering av økologisk speltåker på Sørstlandet. *Grønn forskning* 7(1): 130-135
301. **Aamlid, T.S., T. Ristad & K. Bysveen. 2003.** Ulike typer husdyrgjødsel til frøeng av engsvingel. *Grønn forskning* 7(1): 153-156
302. **Aamlid, T.S. & Å. Asdal. 2003.** Nitrogenvirkning av kompost ved økologisk planteproduksjon. *Grønn forskning* 7(1): 286-290
303. **Aamlid, T.S. & Å. Susort. 2003.** Sett igjen et forsøksvindu. *Gressforum* 2003(4): 9
304. **Aamlid, T.S., Å. Susort & A. Steensohn. 2003.** Forgrødevirkning av frøeng av timotei, engsvingel og bladfaks i økologiske omløp. *Grønn forskning* 7(1): 138-142
305. **Aamlid, T.S., Å. Susort, A. Steensohn & G. Hommen. 2003.** Dekkvekst og plantetetthet ved etablering av kvitkløverfrøeng. *Grønn forskning* 7(1): 166-171
306. **Aamlid, T.S., Å. Susort, A. Steensohn, O. Hetland, Å. Erøy & K. Bysveen. 2003.** Etablering av økologisk frøeng av timotei og engsvingel sammen med ulike belgvekster. *Grønn forskning* 7(1): 143-152
307. **Aamlid, T.S., Å. Susort, Å. Erøy, A. Steensohn & T. Ristad. 2003.** Høstbehandling av strandrørrøeng i engåra. *Grønn forskning* 7(1): 204-209
308. **Åssveen, M. & H. Linnerud. 2003.** Belgvekster. Prøving av ertesorter. *Grønn forskning* 7(1): 118-120
309. **Åssveen, M. & H. Linnerud. 2003.** Delt N-gjødsling til byggsorter. *Grønn forskning* 7(1): 73-77
310. **Åssveen, M. & H. Linnerud. 2003.** Oljevekster. Sortsforsøk i vårrybs. *Grønn forskning* 7(1): 114-116
311. **Åssveen, M., H. Linnerud, F. Enger, A. Bergjord & L. Weiseth. 2003.** Kornsorter. Sorter og sortsprøving. *Grønn forskning* 7(1): 23-52
312. **Åssveen, M., H. Linnerud, F. Enger & J. Kvamme. 2003.** Sorter og arter av korn. *Grønn forskning* 7(1): 52-55
313. **Åssveen, M., H. Linnerud, F. Enger & L. Weiseth. 2003.** Forsøk med kornsorter for økologisk dyrking. *Grønn forskning* 7(1): 126-129

Adresser:

Hovedkontoret
Raveien 2, Postboks 100
1431 Ås
Tlf 64 94 94 20

Plantevernet
Høgskolevn. 7
1432 Ås
Tlf 64 94 94 00

Pesticidlaboratoriet
Osloveien 1
1430 Ås
Tlf 64 94 95 70

Apelsvoll forskingssenter
Rute 509,
2849 Kapp
Tlf 61 16 69 00
- avd. Landvik
Reddalsv. 215
4886 Grimstad
Tlf 37 25 77 00
- avd. Kise
2350 Nes på Hedmark
Tlf 62 35 17 00

Kvithamar forskingssenter
7500 Stjørdal
Tlf 74 82 96 30

Ullensvang forskingssenter
5781 Lofthus
Tlf 53 67 12 00
- avd. Njøs
Postboks 42, 6861 Leikanger
Tlf 57 65 60 60

Særheim forskingssenter
Postvegen 213, 4353 Klepp st.
Tlf 51 78 98 00

Nordnorsk kompetansesenter Holt
Postboks 6232, 9292 Tromsø
Tlf 77 66 32 00

Løken forskingsstasjon
Volbu, 2940 Heggenes
Tlf 61 35 24 00

Vågønes forskingsstasjon
8076 Bodø
Tlf 75 59 15 50

Sæter fagsenter
Rute 568, 2512 Kvikne
Tlf 62 48 63 00

Fureneset fagsenter
Fure, 6967 Hellevik i Fjaler
Tlf 57 73 97 00

Tjøtta fagsenter
8860 Tjøtta
Tlf 75 04 66 00

Svanhovd miljøseniter
9925 Svanvik
Tlf 78 97 36 00

For fullstendig adresse/telefax/e-post,
se: www.planteforsk.no

Medarbeidere i Planteforsk har
e-post adresse:
fornavn.etternavn@planteforsk.no



Fra 2005 blir vi sterkere

Tre av Norges ledende institutter innen landbruks- og miljøforskning blir fra 1. januar 2005 slått sammen til ett selskap. NORSØK, Planteforsk og Jordforsk vil gjennom "Bioforsk" styrke sin virksomhet, både på Ås og ved de mange enhetene i distriktet. Bioforsk blir landets klart ledende senter for forskning og utvikling innen jord, planter og miljø.

Værsgod,
forsyn deg av vår kunnskap!

www.planteforsk.no

