

E. PARMASTO

CORTICIACEAE U.R.S.S. I.

DESCRIPTIONES TAXORUM NOVARUM. COMBINATIONES NOVAE

Acanthophysium tsugae (Yasuda) Parm. comb. nova. — Basionymum: *Aleurodiscus tsugae* Yasuda in Bot. Mag. [Tokyo] 35 : 145 (1921).

Botryobasidium aureum Parm. sp. nova (non *Botryobasidium* sp. Christ. in Dansk Bot. Ark. 19 (2) : 75 (1960)). Fig. 1, 22.

Carposoma resupinatum farinaceo-hypochnoideum vel *arachnoideum*, *tenuissimum* (40—100 μ crassum), *albidum*, *cinereo-flavidum* vel *cyaneocinerascens*.

Hyphae basales raras, hyalinae, rectis angulis ramosae, tenuiter tunicatae, sat raro septatae, 5—9 μ diametro. Sine cystidiis. Basidia breviter atque cylindrica vel subdoliiformia, rarissime in parte media paene constricta, 13—18 \times 7—10 μ , 6- (rarissime 4- ?) sterigmatis 3—4.5 μ longis. Sporae naviculariter subcylindricae vel subovoideae, (6)—6.5—8—(8.5) \times 3—4 μ .

Stadium conidiale: *Oidium aureum* Fr.

Hab. U.R.S.S., regio Transcarpatia, Svaliava; R.P.S.S. Georgica, distr. Tchubuit; R.P.S.S. Armeniaca, distr. Idzhevan; R.P.S.S. Azerbaidzhonica, distr. Lenkoran et distr. Leriki; in silvis humidis ad truncos prolapsos putridos *Carpini caucasicae*, *Coryli avellanae*, *Fagi silvaticae*, *F. orientalis*. Typus: R.P.S.S. Armeniaca, distr. Idzhevan, Getashen (alt. 1300 m), in carpineto ad ramum deiectum *Coryli avellanae*, 26. IX 1962 legit E. Parmasto, in herb. Inst. Zool. et Bot. (Tartu) (no 15417).

Obs. *B. aureum* a *B. laevi* (John Erikss.) Parm. hyphis tenuibus tenuiter tunicatis et sporis magnis, a *B. candicanti* John Erikss. sporis non amygdaliformibus, a *B. consperso* John Erikss. hyphis basalibus semper tenuiter tunicatis et sporis pro portione latis differt.

Specimina omnia nostra numero 7 una cum *Oidio aureo* Fr. proveniunt; basidia conidiophorica ad mycelium commune observantur; coloniae *Oidii aurei* saepe disperse vel copiose in centro fructificationis *B. aurei* inveniuntur.

Christiansen (1960 : 75) species *Botryobasidii* describit quae una cum *Oidio aureo* provenerant, Species haec et *B. aureum* non identicae sunt.

Botryobasidium botryoideum (Overh.) Parm. comb. nova. — Basionymum: *Corticium botryoideum* Overh. in Mycologia 26 : 510, t. 55 f. 10 (1934).

Botryobasidium laeve (John Erikss.) Parm. comb. nova. — Basionymum: *Botryobasidium pruinae* (Bres.) John Erikss. var *laeve* John Erikss. in Svensk Bot. Tidskr. 52 : 10, f. 7 (1958).

Botryohypochnus Bondarcevii Parm. sp. nova. Fig. 2.

Carposoma resupinatum, ab aliquot cm ad circa 10 cm diam., farinaeum vel hypochnoideum, infirme adhaerens, tenue (150—350 μ crassum), cinereo-flavidum.

Hyphae flavae, rectis angulis ramosae, sine fibulis, 6—12 μ diam., basales membranis incrassatis vel crasse tunicatae, subhymeniales plus minusve tenuiter tunicatae. Basidia primo breviter et clavata, deinde clavata vel subcylindrica, 25—40 \times 9—12 μ , 4- (—6-?) sterigmatis 4—7 μ longis. Sporae ovatae vel subpyriformes, nonnumquam subangulatae, cum apiculo sublaterali magno (2—4 μ), crasse tunicatae (crassitudine tunicae ad 1—1.5—(2) μ), (6.5)—7—8.5 \times 6—7 μ , aculeis sat raris obtuse conicis (2.5)—3—4 μ longis.

Hab. U.R.S.S., regio Primorsk, reservatum Suputinka, in pineto ad caudicem prolapsum Pini koraiensis 24. IX 1961 legit E. Parmasto. Typus in herb. Inst. Zool. et Bot. (Tartu) (no 14 511).

Obs. A *Botryohypochno isabellino* (Fr.) John Erikss. carposomatis tenuibus, hyphis paulo magis tenuibus, sporis angustioribus, quae crassissimis parietibus, firmis aculeis tectae differt. Tales sporae sat parvae et crasse tunicatae etiam tantum apud *Botryohypochnum biapiculatum* (Rog.) Parm. comb. nov. (basionymum: *Pellicularia biapiculata* Rog. ap. Martin in *Lloydia* 7 (1) : 71, f. 6 (1944) inveniuntur, tamen non sunt aculeatae, sed tuberculosae, paene triangulatae, magnitudine 10—11.5 \times 6.5—7 μ .

Cristella caucasica Parm. sp. nova. Fig. 3, 23.

Carposoma resupinatum, ad aliquot cm diametro, arachnoideum vel submucidum, tenuissimum (ad 50 μ crassum), facile a substrato separabile, cinereo-albidum vel cretaceum, in media parte nonnumquam pulvinulis granulosis conidiorum 0.3—0.7 mm diam. et 0.1—0.5 mm alt., tempore partim concretescentibus. Margo tenuissimus, arachnoideus; in ambitu et in ligno rhizomorphis ramosis albis tenuibus (0.1—0.3 mm diam.).

Hyphae laxae intertextae, hyalinae, ramosae, tenuiter tunicatae, fibulatae, 1.5—2.5 μ diam., locatim ampullaceae (ad 7 μ diam.), non incrustatae vel cum aciculis crystallinis 10—30 \times 2—5 μ . Basidia primo obovoidea, deinde obpyriformia, subobconica vel late clavata, basi fibulata, 7—12—(15) \times 4.5—5.5 μ , (2—) 4-sterigmatis conicis introrsum curvatis 4—6 μ longis. Sporae ellipsoideae, basi oblique apiculatae, uno latere appianatae, 3.2—4—(4.5) \times 2.2—2.8—(3) μ , aculeatae; aculeoli sat rari, longi (0.5—1 μ).

Conidiophora ab aliis hyphis paene non differunt, sunt parum ramosa, tenuiter tunicata, fibulata, 1—1.7 μ diam. Conidia inaequaliter locata in lateribus hypharum conidioferarum, ovalia vel oblonga, angulata, saepe basi truncata, basi vel latere apiculata, tenuiter vel paulo crassius tunicata, 4—6.5 \times 2.5—4.5 μ .

Hab. R.P.S.S. Azerbaidzhanica, distr. Leriki, ad caudices prolapsos et ad recidua fragmenta corticis putrefacti Parrotiae persicae, ad terram humosam, 12. et 14. X 1962 leg. E. Parmasto. Typus (leg. 14. X 1962) in herb. Inst. Zool. et Bot. (Tartu) (no 16 448).

Obs. A *Cristella praefocata* (Bourd. et Galz.) Christ. sporis minoribus, aculeis longis, basidiis brevioribus et stadio conidiali incurrenti differt.

Apud duo exemplaria lecta *C. caucasicae* pulvinuli conidiales observati sunt; hyphae eorum exemplarium sine incrustatione sunt. Apud tertium exemplar aciculae crystallinae in textu occurrunt, ut apud *C. praefocata* et *C. sphaerosporam* (Maire) Donk. sed sporis ab eis differt.

Stadium conidiale praeterea in genere *Cristella* tantum apud *C. alnicolam* (Bourd. et Galz.) Donk observatur. Conidiophora atque conidia apud utramque speciem similia

sunt, ut descriptionibus videtur. Stadium conidiale verisimili apud neutram specialiter occurrit.

Cristella Christiansenii Parm. sp. nova. — *Cristella* sp. Christ. in Dansk Bot. Ark. 19 (2) : 95, f. 80 (1960). Fig. 4, 24.

Carposoma resupinatum, ab aliquot cm ad 10 cm diam., ex fasciculis hyphorum («rhizomorphis») flabelliformibus vel pinnato-ramosis compositum. Rhizomorphae (20)—50—100—(300) μ diam., granulosae vel pulverulentaе, albae, helvolae vel pallido-flavidae.

Hyphae rhizomorphae plus minusve paralleliter intertextae vel conglutinatae, hyalinae vel subflavae, tenuiter tunicatae, septis vel fibulis raris, incrustatae, 2—3.5 μ diam., raro ampullaceae (ad 8 μ). Sine cystidiis. Basidia primo obovata, dein breve clavata, rarissime in parte media leviter constricta, basi sine fibulis, 10—18 \times 5—7 μ , 4-sterigmatis 3—4.5 μ longis. Sporae ellipticae vel oblongo-obovatae, uno latere planae vel depressae, 4.5—6 \times 2.6—3 μ (var. *macrospora*: 5.5—7 \times 3.2—3.6 μ), parietibus echinulatis; echinulis 0.5—0.6 μ longis.

Hab. U.R.S.S., regio Kamtshatka, Kozyrevsk, in lariceto ad ramum deiectum Laricis kurilensis var. glabrae, 21. VIII 1960 leg. E. Parmasto (typus); regio Sachalin, insula Kunashir, Aliochino, in abieteto ad ramum deiectum *Quercus crispulae*, 6. X 1960 leg. E. Parmasto (typus var. *macrospora*). Typi in herb. Inst. Zool. et Bot. (Tartu) (no 12 337 et 13 085).

Obs. *C. Christiansenii* a specie affini *C. sulphurea* (Fr.) Donk forma sporarum et carposomatis pallidis arachnoideis differt.

Cristella Christiansenii Parm. var. *macrospora* Parm. var. nova: Fig. 5, 25.

Sporae 5.5—7 \times 3.2—3.6 μ . Typus: vide superius.

Cristella Donkii Parm. sp. nova. Fig. 6, 27.

Carposoma resupinatum, ad 10 cm diam., molle, membranaceum, facile a substrato separabile, crassissimum (0.5—1.3 mm crassum), roseolo-arenicolor vel roseolo-pallido-cinnamomeum. Margo tempore paene vanescens; in ambitu et ligno putrido rhizomorphis ramosis 0.1—0.5—(1) mm diam. Hymenium laeve, sub lente minutissime poroso-reticulatum. Contextus flabellatus, pallide-cinnamomeus.

Hyphae sat laxae, maxima parte radialiter intertextae, ramosae, tenuiter tunicatae, fibulatae, flavidae vel subfuscae, locatim materia fulvescenti aut crystallulis incrustatae, 1.7—3—(4.2) μ diam., locatim ampullaceae (ad 10 μ diam.); in parte basali contextus nonnullae hyphae longae, 4—10—(16) μ diam. Hyphae subhymeniales dense intertextae, flexuosae, 1.5—2.5 μ diam. Sine cystidiis. Basidia primo obovoidea, deinde breve clavata, basi sine fibulis, saepe guttulata, 14—18 \times 6—8 μ , 4-sterigmatis 3—4 μ longis. Sporae ellipsoideae vel subovoideae, uno latere planae vel minime curvatae, nonnumquam paene leguminiformes, hyalinae vel leviter flavescens, (4)—4.5—5.5 \times (3)—3.3—4.2 μ , tuberculato-aculeatae; aculeoli 0.3—0.4 μ longi.

Hyphae rhizomorphae dense paralleliter contextae, subfuscae, partim incrustatae, 1.5—3.5 μ diam.

Hab. R.P.S.S. Estonica, distr. Viliandi, Kärksi, ad truncum Betulae sp., 17. VII 1959 leg. A. Laidvee. Typus in herb. Inst. Zool. et Bot. (Tartu) (no 14 921).

Obs. Ab aliis speciebus *Cristellae* carposomatis crassissimis et colore contextus differt. Species nostra affinis est *Cristellae sulphureae* var. *membranaceae* Parm. et *C. Christiansenii* Parm. *Cristella sulphurea* var. *membranacea* a specie nova hyphis contextus minime ramosis, longicellulis, fasciculos formantibus, et sporis obovatis tantum

planis (non curvatis) differt; *C. Christiansenii* autem, cuius sporae forma paene tales, quales apud *C. Donkii* Parm. sunt, hyphis subhyalinis, rare fibulatis, fasciculis hypharum («rhizomorphis») et carposomatis tenuissimis crassitudine 20–100–(300) μ differt.

Cristella fastidiosa (Fr.) Brinkm. f. ***alliacea*** (Weinm.) Parm. comb. nova. — Basionymum: *Hydnum alliaceum* Weinm. in Flora 15 (2) : 453 (1832).

Cristella fastidiosa (Fr.) Brinkm. f. ***cristata*** (Pat.) Parm. comb. nova. — Basionymum: *Cristella cristata* Pat. Ess. tax. 41 (1900).

Cristella leucobryophila (P. Henn.) Parm. comb. nova. — Basionymum: *Corticium leucobryophilum* P. Henn. in Bourd. et Galz. Hym. Fr. 229 [1928].

Cristella microspora (Karst.) Parm. comb. nova. — Basionymum: *Grandinia microspora* Karst. in Bidr. Känned. Finl. Nat. Folk 48 : 365 (1889).

Cristella mutabilis (Pers.) Parm. comb. nova. — Basionymum: *Hydnum granulorum* Pers. var. *mutabile* Pers. Myc. Eur. 2 : 184 (1825).

Cristella mutabilis (Pers.) Parm. var. ***microspora*** Parm. var. nova. Fig. 7.

Basidia tenuia, subflexuosa, 10–14 \times 4–5 μ . Sporae laeves, 3–4 \times 2.5–3 μ .

Hab. R.P.S.S. Armeniaca, distr. Stepanavan, Giulagarak, in fageto ad caudicem prolapsum Fagi orientalis (alt. 1500 m), 23. IX 1962 leg. E. Parmasto. Typus in herb. Inst. Zool. et Bot. (Tartu) (no 16251).

Cristella mutabilis (Pers.) Parm. var. ***corticina*** (Bourd. et Galz.) emend. Parm. comb. nova. — *Grandinia granulosa* Bourd. et Maire f. *corticina* Bourd. et Galz. Hym. Fr. 409 [1928]; *G. granulosa* f. *cirsii* Bourd. et Galz. Hym. Fr. 409 [1928]; *Corticium sulfurellum* Höhn. et Litsch. in Wiesner-Festschrift 66 (1907).

Carposoma laeve vel sublaeve, farinaceum.

Cristella mutabilis (Pers.) Parm. var. ***corticina*** (Bourd. et Galz.) emend. Parm. f. ***corticina***. — *Grandinia granulosa* (Pers.) Bourd. et Maire f. *corticina* Bourd. et Galz. Hym. Fr. 409 [1928].

Cristella mutabilis (Pers.) Parm. var. ***corticina*** (Bourd. et Galz.) emend. Parm. f. ***cirsii*** (Bourd. et Galz.) Parm. comb. nova. — Basionymum: *Grandinia granulosa* (Pers.) Bourd. et Maire f. *cirsii* Bourd. et Galz. Hym. Fr. 409 [1928].

Cristella mutabilis (Pers.) Parm. var. ***corticina*** (Bourd. et Galz.) emend. Parm. f. ***sulfurella*** (Höhn. et Litsch.) Parm. comb. nova. — Basionymum: *Corticium sulfurellum* Höhn. et Litsch. in Wiesner-Festschrift 66 (1907).

Cristella subhelvetica Parm. sp. nova. Fig. 8.

Carposoma resupinatum, ad aliquot cm diametro, molle, tenellum, arachnoideo-membranaceum, a substrato separabile, album, in statu sicco tuberculis subfuscatis. Margo fibrillosus, albus, tempore vanescens. Subiculum tenuissimum (30–80 μ crassit.), arachnoideum. Hymenophorum granulorum vel grandinioideo-tuberculosum. Tubercula conica, apice obruncato vel fimbriata.

Hyphae laxae intertextae, clarae, hyalinae, ramosae (basales nonnumquam cruciatae), tenuiter tunicatae, non fibulatae, admodum dense septatae, sine incrustatione, 3–6 μ diam., locatim ampullaceae (ad 9 μ). Basi-

dia clavata, media parte paulo angustata, $10-15 \times 4-5 \mu$, 4-sterigmatis $3-4 \mu$ longis. Sporae obovatae vel ellipsoideae, basi suboblique apiculatae, laeves, nonnumquam guttulatae, $3-4 \times 2-2.5 \mu$. Hyphae rhizomorpharum paralleliter contextae, septis raris, non ampullaceae.

H a b. R.P.S.S. Armeniaca, distr. Idzhevan, Verchni Achdan, in fageto ad caudicem prolapsum Fagi orientalis, 16. IX 1962 leg. E. Parmasto. Typus in herb. Inst. Zool. et Bot. (Tartu) (no 16 163).

O b s. A speciebus affinibus *Cristellae* (*C. confinis* (Bourd. et Galz.) Donk, *C. submicrospora* (Litsch.) Christ.) et a *Grandinia helvetica* (Pers.) Fr. dimensionibus et forma sporarum et hyphis non fibulatis differt. His indiciis propriis atque hyphis pro portione crassis *C. subhelvetica* ab omnibus fungis grandinioidibus sporas laeves habentibus secernitur.

Praeterea quoque sine fibulis est *Grandinia straminella* (Bres.) Bourd. et Galz., in Portugali inventa, sed hyphae eius parietibus crassis, flexuosae, diametro tantum $2-4 \mu$, textum admodum coriaceum formantes.

***Cristella sulphurea* (Fr.) Donk var. *membranacea* Parm. var. nova. — Fig. 26.**

Carposoma membranaceum, separabile, crassum ($200-400 \mu$), cremeo-flavum, flavo-ochraceum vel flavido-rufum, paene semper olivaceum, nonnumquam roseolo colore tinctum. Hymenium laeve, continuum, sub lente farinaceum vel subporoideum, deinde nonnumquam rimosum. Contextus tomentosus. Margo et rhizomorphae minime evoluti. Sporae $4-5.5 \times 3-4 \mu$.

H a b. R.P.S.S. Armeniaca, distr. Idzhevan et Noiemberian; regio Primorsk, reservatum Kedrovaia Padj et insula Petrova; regio Kamtshatka, Zhupanovo; ad caudices et ramos prolapsos arborum frondosarum (*Betula Ermanii*, *Carpinus orientalis*, *Fagus orientalis*, *Tilia amurensis* et al.). Typus: regio Primorsk, insula Petrova, in silva mixta ad ramum deiectum *Tiliae amurensis*, 2. IX 1961 leg. E. Parmasto, in herb. Inst. Zool. et Bot. (Tartu) (no 16 131).

***Cristella sulphurea* (Fr.) Donk var. *pellicularis* Parm. var. nova.**

Carposoma ad aliquot cm diametro, arachnoideo-pelliculare (paene ut apud species *Athelium*). Hymenium laeve, sub lente farinaceum, sulphurellum. Sporae $5-6 \times 4-5 \mu$.

H a b. R.P.S.S. Armeniaca, distr. Stepanavan, Giulagarak, in fageto (alt. 1500 m) ad truncum Fagi orientalis, 23. IX 1962 leg. E. Parmasto. Typus in herb. Inst. Zool. et Bot. (Tartu) (no 15 551).

***Galzinia athelioides* Parm. sp. nova. Fig. 9.**

Carposoma resupinatum, ad 5 cm diametro, tenue ($150-300 \mu$ crassum), pelliculare, ceraceo-molle, sed non gelatinosum, adhaerens. Margo primo farinaceus, albus, $1-3$ mm latus, deinde vanescens. Hymenium laeve, cremeum.

Hyphae laxae intertextae, hyalinae, ramosae, tenuiter tunicatae, fibulatae, $2.5-5-(6) \mu$ diam. In contexto numerosa et parva conglomerata crystallorum. Sine cystidiis. Basidia elongato-urniformia, basi fibulis magnis, $20-28 \times 4.5-5.5 \mu$, 4-sterigmatis tenuibus $3.5-4.5 \mu$ longis. Sporae subcylindraceae, leviter curvatae vel uno latere depressae, $(6.5)-7-8-(8.5) \times 3-3.5 \mu$.

H a b. R.P.S.S. Estonica, Rāpina, in horto nemoroso ad truncum arboris frondosae, 24. IX 1956 leg. L. Viljasoo. Typus in herb. Inst. Zool. et Bot. (Tartu) (no 15 712).

O b s. Ab omnibus speciebus *Galziniae* carposomatis non gelatinosis subathelioidis, hyphis latoribus, sporis dimensionibus mediis, minime curvatis differt.

Basidia *G. athelioidis* typice urniformia, sed medio non tam tenuia quam apud *G. pedicellatam* Bourd.

Proprium est, quod hyphae reagendo cum sulfovanilino sordide-subfuliginose aut fere olivaceo-flave colorantur.

Similitudo inter *Galziniam athelioideam* et species *Atheliae* non convergentia sed communi origine phylogenetica eorum generum interpretari videtur.

Galzinia incrustans (Höhn. et Litsch.) Parm. comb. nova. — Basionymum: *Corticium incrustans* Höhn. et Litsch. in Sitzungsber. K. Akad. Wiss. Wien, Math.-nat. Kl. 115 I: 1602 (1906).

Gloeocystidiellum electum (Jacks.) Parm. comb. nova. — Basionymum: *Corticium electum* Jacks. in Canad. Journ. Res. C 26: 146, f. 2 (1948).

Gloeocystidiellum leucoxanthum (Bres.) Boid. var. **brevisporum** Parm. var. nova. Fig. 10.

Carposoma griseo-alutaceum. Sporae subcylindricae, non curvatae, 12—14—(14.5) × 6—7 μ.

Hab. R.P.S.S.A. Komi, distr. Syktyvkar, Graddor, in piceeto oxalidoso ad caudicem prolapsum Salicis capreae, 7. VIII 1957 leg. E. Parmasto. Typus in herb. Inst. Zool. et Bot. (Tartu) (no 8384).

Gloeocystidiellum orientale Parm. sp. nova. Fig. 11, 28.

Carposomata resupinata, 0.5—2 cm diam., deinde confluentia, tenuia (170—300 μ crassa), non arcte adhaerentia, ceraceo-membranacea. Margo tenuis (0.5—1 mm lato), pubescens, primo albidus, distincte limitatus, deinde vanescens. Hymenium laeve, non rimosum, cremeum vel sordide cremeum, nonnumquam vergens ad subochraceum colorem.

Hyphae sat clarae, ramosae, tenuiter tunicatae, septatae, non fibulatae, 2—4 μ diam., apud substratum plus minusve paralleliter contextae. Gloeocystidia subcylindrica vel tenuiter subfusioidea, flexuosa, saepe septibus secundariis, submersa, intus materia flavida, 50—150 × 7—11 μ. In contextu conglomerata crystallorum flavida. Basidia subclavata, 18—32 × 6—8 μ, 4-sterigmatis 4—5 μ longis. In hymenio hyphidiae quoque inveniuntur. Sporae late ellipsoideae (nonnumquam subglobosae), uno latere leviter applanatae, laeves, amyloideae, plerumque cum guttula magna, 6—7—(8) × 5—6—(6.2) μ.

Hab. U.S.S.R., regio Primorsk, reservatum Suputinka, ad caudicem prolapsum Maakiae amurensis, 25. IX 1961 leg. E. Parmasto. Typus in herb. Inst. Zool. et Bot. (Tartu) (no 14 673).

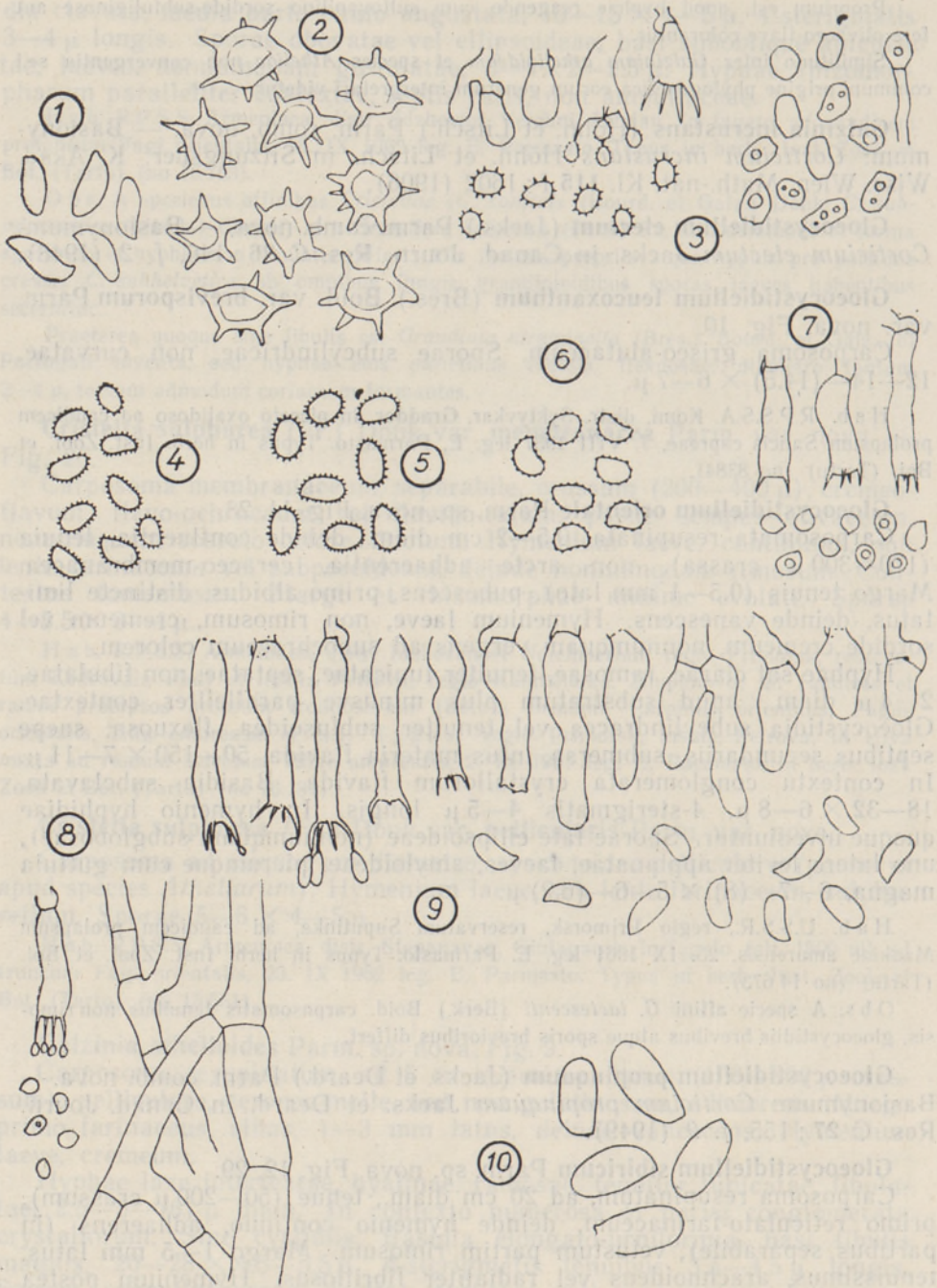
Obs. A specie affini *G. lactescenti* (Berk.) Boid. carposomatis tenuibus non rimosis, gloeocystidiis brevibus atque sporis brevioribus differt.

Gloeocystidiellum propinquum (Jacks. et Deard.) Parm. comb. nova. — Basionymum: *Corticium propinquum* Jacks. et Deard. in Canad. Journ. Res. C 27: 155, f. 9 (1949).

Gloeocystidiellum sibiricum Parm. sp. nova. Fig. 12, 29.

Carposoma resupinatum, ad 20 cm diam., tenue (50—200 μ crassum), primo reticulato-farinaceum, deinde hymenio continuo, adhaerens (in partibus separabile), vetustum partim rimosum. Margo 1—5 mm latus, tenuissimus, arachnoideus vel radialiter fibrillosus. Hymenium postea laeve, subcremeum vel albidum, serius nonnumquam incarnate coloratum.

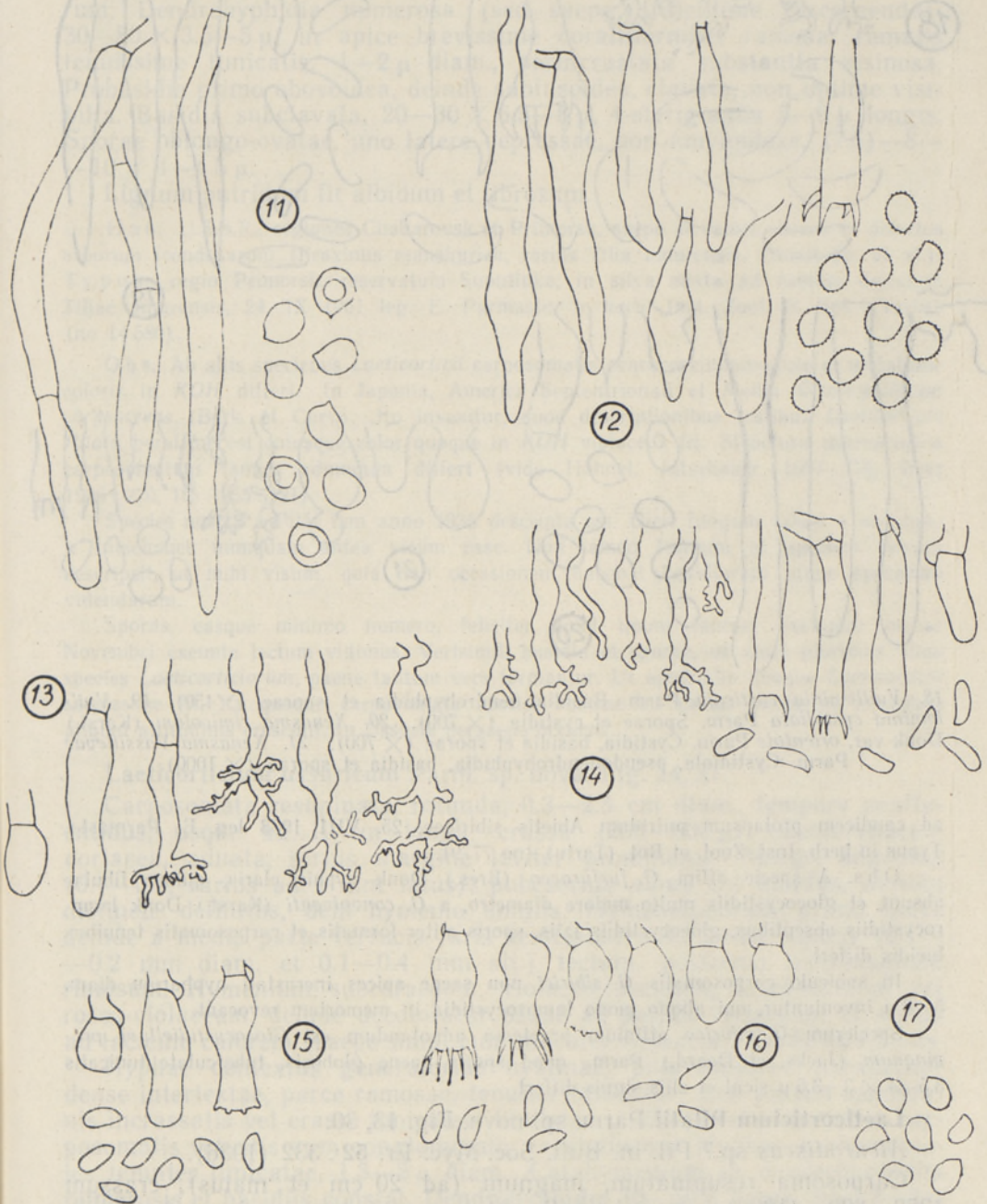
Hyphae laxae intertextae (prope substratum paene parallelae), clarae, hyalinae, ramosae, tenuiter tunicatae, septatae, 2—3.5—(4) μ diam. Gloeocystidia forma maxime variantia, saepe clavata vel subfusioidea, nonnumquam in basi aut media parte tumida, saepe flexuosa, submersa aut ex hymenio paulo subrigentia, (40)—50—100 × 7—16—(18) μ, rarius cylindraceo-flexuosa, 80—130 × 6—8 μ. Basidia clavato-cylindracea. 18—25—(30) × 5—6.5 μ, 4-sterigmatis 3—5.5 μ longis. Sporae late



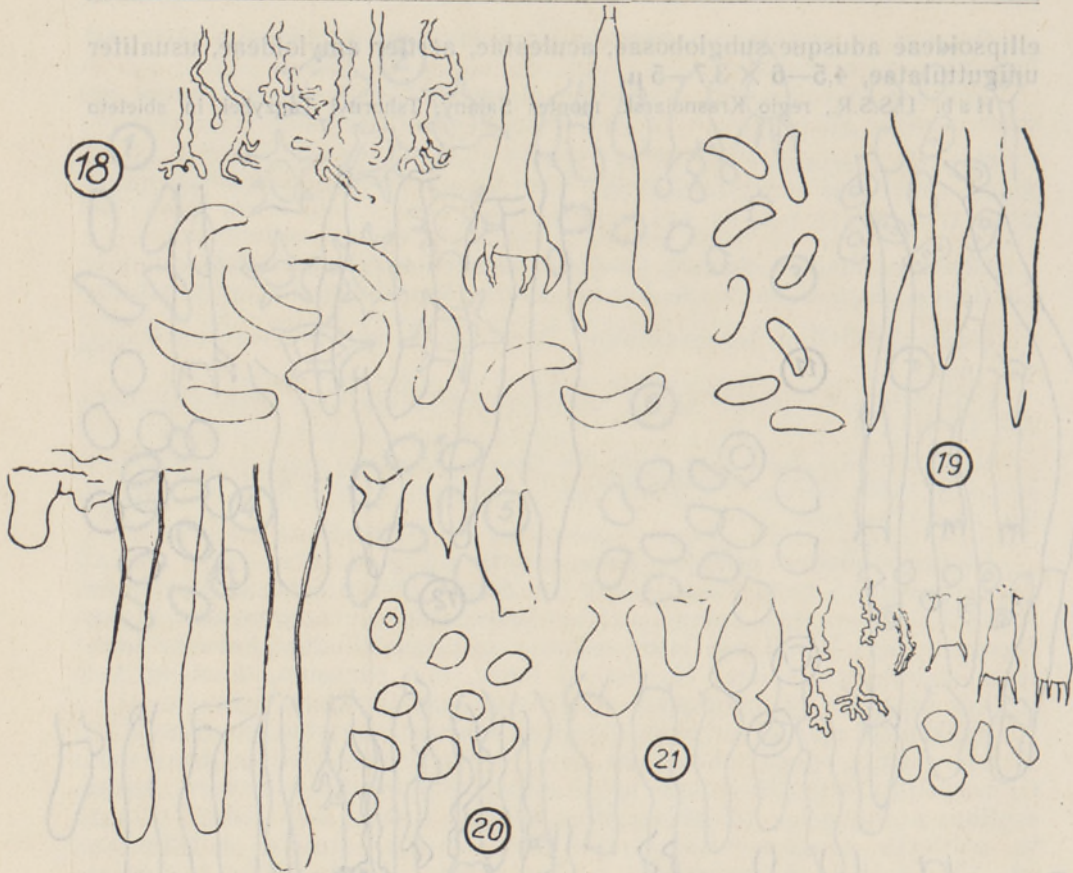
1. *Botryobasidium aureum* Parm. Sporae ($\times 1000$). 2. *Botryohypochnus Bondarcevii* Parm. Sporae ($\times 1000$). 3. *Cristella caucasica* Parm. Basidia, sporae et conidia ($\times 1000$). 4. *Cristella Christiansenii* Parm. Sporae ($\times 1000$). 5. *Cristella Christiansenii* Parm. var. *macrospora* Parm. Sporae ($\times 1000$). 6. *Cristella Donkii* Parm. Sporae ($\times 1000$). 7. *Cristella mutabilis* (Pers.) Parm. var. *microspora* Parm. Basidia et sporae ($\times 1000$). 8. *Cristella subhelvetica* Parm. Hyphae, basidium et sporae ($\times 1000$). 9. *Galzinia athelioides* Parm. Basidia et sporae ($\times 1000$). 10. *Gloeocystidiellum leucoxanthum* (Bres.) Boid. var. *brevisporum* Parm. Sporae ($\times 1000$).

ellipsoideae adusque subglobosae, aculeatae, acriter amyloideae, usualiter uniguttulatae, $4.5-6 \times 3.7-5 \mu$.

Hab. U.S.S.R., regio Krasnoiarsk, montes Saiany, Tshorny Tanzybei, in abieteto



11. *Gloeocystidiellum orientale* Parm. Gloeocystidia ($\times 550$) et sporae ($\times 1000$).
 12. *Gloeocystidiellum sibiricum* Parm. Gloeocystidia ($\times 550$), basidium et sporae ($\times 1000$). 13. *Laeticorticium Pilatii* Parm. Probasidia et dendrohyphidia ($\times 1000$).
 14. *Laeticorticium ussuricum* Parm. Dendrohyphidia, basidia et sporae ($\times 1000$).
 15. *Sistotrema camshadalicum* Parm. Basidia et sporae ($\times 1000$). 16. *Sistotrema estonicum* Parm. Basidia et sporae ($\times 1000$). 17. *Vararia Vassilievae* Parm. Sporae ($\times 1000$).



18. *Vuilleminia corticola* Parm. Basidia, dendrohyphidia et sporae ($\times 450$). 19. *Vuilleminia cystidiata* Parm. Sporae et cystidia ($\times 700$). 20. *Xenasma rimicolum* (Karst.) Donk var. *orientale* Parm. Cystidia, basidia et sporae ($\times 700$). 21. *Xenasma Vassilievae* Parm. Cystidiola, pseudodendrohyphidia, basidia et sporae ($\times 1000$).

ad caudicem prolapsum putridum Abietis sibiricae, 25. VIII 1958 leg. E. Parmasto. Typus in herb. Inst. Zool. et Bot. (Tartu) (no 7779).

Obs. A specie affini *G. furfuraceo* (Bres.) Donk hyphis claris, quibus fibulae absunt, et gloeocystidiis multo maiore diametro, a *G. convolventi* (Karst.) Donk lamprocystidiis absentibus, gloeocystidiis latis, sporis aliter formatis et carposomatis tenuibus lucidis differt.

In subiculo carposomatis *G. sibirici* non saepe apices incrustati hypharum diam. 5–8 μ inveniuntur, qui aliquo modo lamprocystidia in memoriam revocant.

Specierum *G. sibirico* affinium praeterea adnotandum est *Gloeocystidiellum propinquum* (Jacks. et Deard.) Parm., quod sporis paene globosis, tuberculate tunicatis 3.5–4 \times 3–3.5 μ sicut et aliis signis differt.

Laeticorticium Pilatii Parm. sp. nova. Fig. 13, 30.

Aleurodiscus sp.? Pil. in Bull. Soc. Myc. Fr. 52 : 332 (1936).

Carposoma resupinatum, magnum (ad 20 cm et maius), crassum (350–800–(1200) μ crass.), molle vel ceraceum, tempore in partes minores (1–5 mm) polygonales finditur. Margo primo 0.5–1.5 mm latus, farinaceus, subarachnoideus vel fibrillosus, albidus, deinde hymenio similis et ambitu distincte limitatus, Hymenium laeve, ochraceum vel cinnamomeo-ochraceum, nonnumquam ad olivaceum colorem vergens, in solutionibus alcalinis violaceus tingitur. Contextus in parte basale albidus.

Hyphae prope substratum paene paralleliter contextae, superius promiscue contextae, ramosae, tenuiter tunicatae vel tunicis incrassatis, septatae, non fibulatae, partim incrustatae, (3)—4—5.5—(7) μ diam., in subhymenio frequenter septatae; in textura saepe conglomerata crystallorum. Dendrohyphidia numerosa (sed saepe difficillime discernenda), 30—80 \times 3.5—5 μ , in apice brevissime coralliformiter ramosa; ramulis tenuissime tunicatis, 1—2 μ diam., perincrusteda substantia resinosa. Probasidia primo obovoidea, deinde subfusioidea, clavata, non optime visibilia. Basidia subclavata, 20—30 \times 6.5—8 μ , 4-sterigmatis 5—6 μ longis. Sporae oblongo-ovatae, uno latere depressae, non amyloideae, (7.5)—8—10 \times 4—4.5 μ .

Lignum putridum fit albidum et fibrosum.

Hab. U.S.S.R., regiones Chabarovsk et Primorsk, saepe ad ramos siccos et deiectos arborum frondosarum (*Fraxinus manshurica*, rarius *Tilia amurensis*, *Ulmus* sp. et al.). Typus: regio Primorsk, reservatum Suputinka, in silva mixta ad ramum deiectum *Tiliae amurensis*, 24. IX 1961 leg. E. Parmasto, in herb. Inst. Zool. et Bot. (Tartu) (no 14 580).

Obs. Ab aliis speciebus *Laeticorticii* carposomatis ociraceocinnamomeis et mutatione coloris in *KOH* differt. In Japonia, America Septentrionali et Media *Gloeocystidium chrysocreas* (Berk. et Curt.). Ito invenitur, quod descriptionibus testibus *Laeticorticio Pilatii* peraffine est cuiusque color quoque in *KOH* violaceus fit. Structura microscopica carposomatum tamen admodum differt (vide Höhnel, Litschauer 1907: 776, Burt 1926: 270, Ito 1955: 121).

Species nostra a Pilát iam anno 1936 descripta est. Dicit fungum talem a se atque a Litschauer numquam antea visum esse. Non tamen fungum ut speciem novam descripsit, ut mihi visum, quia non occasionem habebat basidiorum atque sporarum videndarum.

Sporas, easque minimo numero, feliciter apud unum tantum exemplar mense Novembri exeunte lectum vidimus. Verisimili basidia et sporae, ut apud plurimas alias species *Laeticorticiorum*, paene tantum vere formantur. Ut apud alia quoque *Laeticorticia* saepissime fit, ita quoque carposomata speciei nostrae ad ramos siccos in arboribus aliquot altitudinis crescunt. In Ussuria persaepe occurrit.

Laeticorticium ussuricum Parm. sp. nova. Fig. 14, 31.

Carposomata resupinata, rotunda, 0.3—2.5 cm diam., tempore confluentibus, usque ad 10 cm longa, crassa (200—600 μ), membranaceo-coriacea, adnata, serius margine leviter prominenti. Margo angustus (0.1—0.5, rarius ad 1 mm latus), pubescens, albus vel albidus, ambitu distincte definitus, dein hymenio similis. Hymeniophorum primo laeve deinde a media parte verrucis raris hemisphaericis, serius conicis (0.1—0.2 mm diam. et 0.1—0.4 mm alt.) tectum, postremo nonnumquam rimosum. Hymenium subceraceum, violaceo-fuscatum, fusco-lividum vel roseo-violaceum, deinde decoloratur usque ad pallido-violaceum et serius ad lacteum colorem (saepe simul cum maculis violaceis). Contextus albus.

Hyphae contextus generatoriae hyalinae, plus minusve paralleliter dense intertextae, parce ramosae, tenuiter tunicatae, dein partim membranaceae incrassatis vel crasse tunicatae, fibulatae, (1.5)—2—4 μ diam., in carposomatibus vetustis cum conglomeratis crystallorum. Hyphae subhymeniales tenuiter tunicatae, 1.5—2 μ diam. Cathymenium ex dendrohyphidiis numerosis et basidiis constat. Dendrohyphidia 30—50 μ longa, basi 2—3 μ diam., nodulosa, basi fibulata, in parte superiore irregulariter copiose ramosa; ramuli paene indistincti, breves, tenuissimi (0.5—1 μ diam.), substantia resinosa cinnamomea incrustati. Probasidia primo clavata, dein subcylindracea, 15—25 μ longa; basidia cylindraco-clavata, in parte superiore leviter constricta, flexuosa, basi fibulata, (20)—25—35—

—(40) \times 3.5—5 μ , 2- vel 4-sterigmatis tenuibus 3.5—5.5 μ longis. Sporae cylindraceae, solent esse leviter arcuatae, hyalinae, parietibus laevibus non amyloideis, nonnumquam guttulis polaribus, (5.5)—6—7 \times 2—2.5 μ .

Hab. U.R.S.S., regio Chabarovsk et regio Primorsk, non raro in silvis frondosis ad ramos deiectos arborum frondosarum (*Acer pseudosieboldianum*, *Actinidia arguta*, *Kalopanax septemlobum*, *Phellodendron amurense* et al.). Typus: regio Primorsk, insula Petrova, in taxeto ad ramum emortuum *Actinidiae argutae* l. IX 1961 leg. A. Raitviir, in herb. Inst. Zool. et Bot. (Tartu) (no 42 424).

Obs. *L. ussuricum* ab aliis speciebus *Laeticorticii* sporis cylindraceis leviter arcuatis, colore proprio et hymeniophoro grandinioideo bene discernitur. Species boreoamericana *L. sulphurellum* (Peck) Gilbertson a specie nova colore sulphureo et sporis magnis differt.

Basidia *L. ussurici* maturescunt iam autumnio (in m. Septembri), destructione strati dendrohyphidiorum color carposomatum eodem tempore pallescit.

L. ussuricum in parte orientali extrema U.R.S.S. persaepe invenitur; species iam antea aut breviter aut indistincte descripta esse potest, propterea quod conspicuitas hymenii carposomatis in praeparatis microscopicis pessima est.

Scytinostroma portentosum (Berk. et Curt.) Donk f. **kurilense** Parm. f. nova.

Carposoma griseolo-cinnamomeum roseola coloratione tinctum, deinde nonnumquam rimosum. Contextus subcinnamomeus vel substestaceus. Hyphae skeletales flavae.

Hab. U.R.S.S., regio Sachalin, insula Kunashir, ad caudices prolapsos arborum frondosarum (*Sambucus Miquelii* et al.). Typus: ad caudicem prolapsum arboris frondosae, 4. X 1960 legit E. Parmasto, in herb. Inst. Zool. et Bot. (Tartu) (no 12 933).

Obs. Potest esse affinis speciei *Scytinostromati rumpiano* (Talbot) in Africa australi provenienti.

Sistotrema camshadalicum Parm. sp. nova. Fig. 15.

Carposoma resupinatum, ad aliquot cm diametro, pulverulentum, sub lente hypochnoideum, tenuissimum (35—60 μ crassum), non arcte adhaerens, in partibus separabile, flavido-cinerascens.

Hyphae clarae, hyalinae, intertextae, ramosae, tenuiter tunicatae, cum fibulis magnis, 3.5—6.5—(7) μ diam., ad septa nonnumquam ampullaceae (ad 11 μ diam.); hyphae subhymeniales ad 5.5 μ diam. Sine cystidiis. Basidia urniformia, 15—20 \times 5.5—7 μ , 6- (raro 4- vel 8-) sterigmatis 3—5 μ longis. Sporae subcylindraceae vel oblongo-ellipticae, basi oblique apiculatae, parietibus laevibus, hyalinis, 5.5—6.5—(7) \times 1.8—2.5 μ .

Hab. U.R.S.S., regio Kamtschatka, Kliutshi, in silva ad ramum deiectum *Populi suaveolentis*, 18. VIII 1960 leg. E. Parmasto. Typus in herb. Inst. Zool. et Bot. (Tartu) (no 12 301).

Obs. Habitu *Sistotrema commune* John Erikss. in mentem revocat, sed colore, forma et dimensionibus sporarum et habitatione bene differt.

Sistotrema estonicum Parm. sp. nova. Fig. 16.

Carposoma paene visibile, farinaceum, sub lente hypochnoideo-pruinatum, tenuissimum (15—30 μ crassum), albidum vel cinerascens.

Hyphae raras, clarae, hyalinae, tenuiter tunicatae, cum fibulis, ad septa saepe subampullaceae, 3.5—6 μ diam. Sine cystidiis. Basidia breviter et urniformia, rarius obpyriformia, 10—16 \times 6—8 μ , 6- (—8?) sterigmatibus tenuibus 2.5—3.5 μ longis. Sporae breves cylindraceae, uno latere depressae, 5.5—7.5 \times (2.5)—2.7—3.2 μ .

Hab. R.P.S.S. Estonica, distr. Pärnu, Riitskulli, in piceeto myrtilloso ad ramum deiectum *Populi tremulae* 15. VII 1958 leg. E. Parmasto. Typus in herb. Inst. Zool. et Bot. (Tartu) (no 6454).

Obs. *S. estonicum* in mentem species generis *Paullicorticii* revocat, sed basidiis urniformibus differt; a *Sistotremate Brinkmannii* (Bres.) John Erikss. sporis maioribus non convexis, a *S. oblongisporo* Christ. hyphis diametro maioribus, basidiis latioribus et sporis maioribus latioribusque differt. J. Eriksson (1958: 60, f. 13 c—e) in Suecia boreali specimina *S. Brinkmannii* collegit, quae e speciminibus typicis carposomatis tenuissimis, basidiis sporisque minutis differunt. Specimina illa *Sistotremati estonico* similia sunt, sed sporis curvatis basidiis angustioribus differunt.

Tubulixenasma Parm. gen. novum.

Carposoma resupinatum. Hyphae haud clarae, tenuiter tunicatae, fibulatae, 1—3 μ diam. Cystidia magna (ad 185 \times 25 μ), conica, amyloidea, basi multiradicea. Pleurobasidia breve cylindracea, basi biradicea, 4-sterigmatis robuste evolutis (ad 12 μ longis). Sporae magnae (15—30 μ long.), flexuoso-naviculares, laeves, non amyloideae.

Ad lignum arborum frondosarum, rarius coniferarum.

Typus: *Tubulixenasma vermiferum* (Bourd.) Parm. (Basionymum. *Peniophora vermifera* Bourd. in Rev. Sci. Bourbonnais 23: 13 (1910)).

Obs. Genus monotypicum locatur inter genera *Xenasma* et *Tubulicrinem*. Signum commune *Xenasmati* structura basidiorum, *Tubulicrini* structura cystidiorum et amyloiditas eorum. Proprium generi *Tubulixenasmati* absentia partis tenuis in pariete apicis, multiradicisitas sicut et magnitudo et forma sporarum est.

Vararia Vassilievae Parm. sp. nova. Fig. 17.

Carposoma resupinatum, annum, 3—20 cm diam., tenue (50—250 μ crassum), corticulosum, arcte adnatum. Margo farinaceus, latus, deinde similis hymenio, nonnumquam rhizomorphis flaveo-cremeis. Hymenium laeve, albidum vel flavido-cremeum.

Contextus ex dichohyphidiis et hyphis generatoriis paucissimis compositus; exemplaria matura conglomerata crystallorum flava continent. Dichohyphidia flavida, in solutione Meltzeri brunnea, sat dense intertexta, crasse tunicata, sine septis, 1.5—3 μ diam., pro portione brevibus (saepissime 4—10 μ longis) ramis apicalibus conicis. Hyphae generatoriae hyalinae, subindistinctae, tenuiter tunicatae, fibulatae, 1.5—3 μ diam. Sine gloeocystidiis (? vel gloeocystidiis minime numerosis fusiformibus, 15—20 \times 4—6 μ). Basidia suburniformia, basi tumidiuscula, 20—30 \times 3.5—5 μ , (2—) 4-sterigmatis rectis tenuibus 3.5—4.5 μ longis. Sporae ovoideae vel late ellipsoideae, laeves, non amyloideae, cum apiculo sat magno, 4—5 \times (2.8)—3—3.7 μ .

Hab. U.S.S.R., regio Chabarovsk; ad caudices prolapsos arborum coniferarum (*Larix dahurica*, *Picea jezoensis*). Typus: distr. nomine Lazo, in regione superiore fluminis Amahalgakan in lariceto paludoso ad caudicem prolapsum *Laricis dahuricae*, 30. IX 1961 leg. E. Parmasto, in herb. Inst. Zool. et Bot. (Tartu) (no 14811).

Obs. Ab aliis speciebus *Varariae* spotis minoribus late ellipsoideis vel ovoideis non amyloideis et, ut videtur, gloeocystidiis absentibus differt.

In America boreali provenit ad lignum arborum coniferarum, ut descriptione sequitur. species affinis *V. racemosa* (Burt) Rog. et Jacks., quae differt sporis ellipsoideis uno latere planis 4—6 \times 2—3 μ , dichohyphidiis indistinctis, ramos brevissimos et gloeocystidia numerosa fusioidea habentibus. Potest esse identica cum *V. racemosa*, specie a J. Eriksson (1958: 73) in Suecia boreali lecta, quam adhuc nondum ut speciem novam descripsit. Sporae eius oblongato-ellipsoideae, uno latere planae, magnitudine 5—6 \times 2.5—3 μ ; gloeocystidia fusioidea, 25—35 μ longa; quoque id fungus ad lignum arborum coniferarum (*Picea*) provenit.

Vuilleminia corticola Parm. sp. nova. Fig. 18.

Carposomata resupinata, 0.3—1 cm diam., deinde confluenta et ad 20 cm longa, tenuia (50—200 μ crass.), praecipue in margine non conti-

nuus, sub lente farinacea, non ceracea et non cornea, griseolo-cremea vel cinerascentia, ambitu similari.

Hyphae paene non perspicuae, promiscue intertextae, ramosae, tenuiter tunicatae, septatae (raro fibulatae?), 1.5–3 μ diam. Catahymenium ex dendrohyphidiis et basidiis constat. Dendrohyphidia ramosa, nodulosa, 1.5–3 μ diam., materia granulosa incrustata. Basidia longe clavata, nonnumquam in media parte attenuata, 50–70 \times 15–22 μ , (2–) 4-sterigmatis cornutis curvatis 12–15 \times 4–5 μ . Sporae suballantoideae, raro cylindraceae et minime curvatae, laeves, non amyloideae, interdum multiguttulatae, 24–32 \times 7.8–8.6 μ .

Lignum putridum fit albidum.

H a b. U.S.S.R., regio Krasnoïarsk, distr. Ienisseisk, Koltshim, in piceeto ad corticem rami sicci Padi racemosae, 17. VIII 1958 leg. E. Parmasto. Typus in herb. Inst. Zool. et Bot. (Tartu) (no 9810).

Obs. Ab affinibus *V. comedenti* (Fr.) Maire et *V. megalospora* (Bres.) Bourd. et Galz. consistentia et more evolutionis carposomatum (non-subepidermalis) atque dimensionibus et forma sporarum, ab *V. dryina* (Pers.) Donk sporis angustioribus et carposomate paene incontinuo differt.

Vuilleminia cystidiata Parm. sp. nova. Fig. 19.

Signa macroscopica et modus proveniendi sicut apud *V. comedentem* (Fr.) Maire, color plerumque paulo flavidior.

Hyphae dense conglutinatae, non distinctae, tenuiter tunicatae, minime ramosae, fibulatae, 1.5–3.5 μ diam. In contextu conglomeratae substantiae iucido-cinnamomeae resinariae copiose inveniuntur. Catahymenium ex cystidiis, dendrohyphidiis et basidiis constat. Cystidia pro portione minime numerosa (nonnumquam absunt), anguste fusoidea, tenuiter tunicata vel cum tunicis incrassatis, plus minusve acuta, 50–80 \times 7–10 μ , hymenia 15–40 μ prominentia. Dendrohyphidia numerosa, sed maxime incrustata, quam ob rem paene invisibilia, nodulosa, minime ramosa vel paene simplicia, 1–2 μ diam. Basidia clavata, in media parte leviter constricta, 35–60 \times 7–10 μ , (2-) 4-sterigmatis cornutis 7–9 \times 2–2.5 μ . Sporae cylindraceae, arcuatae, non amyloideae, 12–16 \times 3.7–5–(5.5) μ .

H a b. R.P.S.S. Estonica; R.P.S.S. Armeniaca; regio Primorsk; ad ramos emortuos arborum Ironosarum (*Carpinus caucasicus*, *Cornus mas*, *Crataegus kirtostyla*, *C. sp.*, *Rosa sp.*, *Quercus mongolica*). Typus: R.P.S.S. Armeniaca, distr. Kaphan, Cav (alt. 1500 m), in carpineto ad ramum emortuum *Crataegi kirtostylae*, 3. X 1962 leg. E. Parmasto, in herb. Inst. Zool. et Bot. (Tartu) (no 16294).

Obs. Species affinis *V. comedens* (Fr.) Maire a specie nova maioribus basidiis (40–80–(110) \times 10–15 μ) et sporis ((15)–17–24–(25) \times 5.5–7–(7.5) μ) sicut et absentia cystidiorum differt. Cystidia apud *V. cystidiatam* modo copiose modo rarissime inveniuntur, apud exemplaria in regione orientali extrema U.R.S.S. collecta omnino absunt. Fungus in ea regione proveniens, atque adeo ad ramos *Quercus* innascens, fortasse ut varietas vel etiam species nova tractandus est.

Xenasma rimicolum (Karst.) Donk var. **orientale** Parm. var. nova Fig. 20.

Carposoma 50–100 μ crassum. Cystidia subclavata, ad basim saepe tenui pariete. Sine microcystidiis («cystidiolis»). Basidia 1–2-sterigmatis.

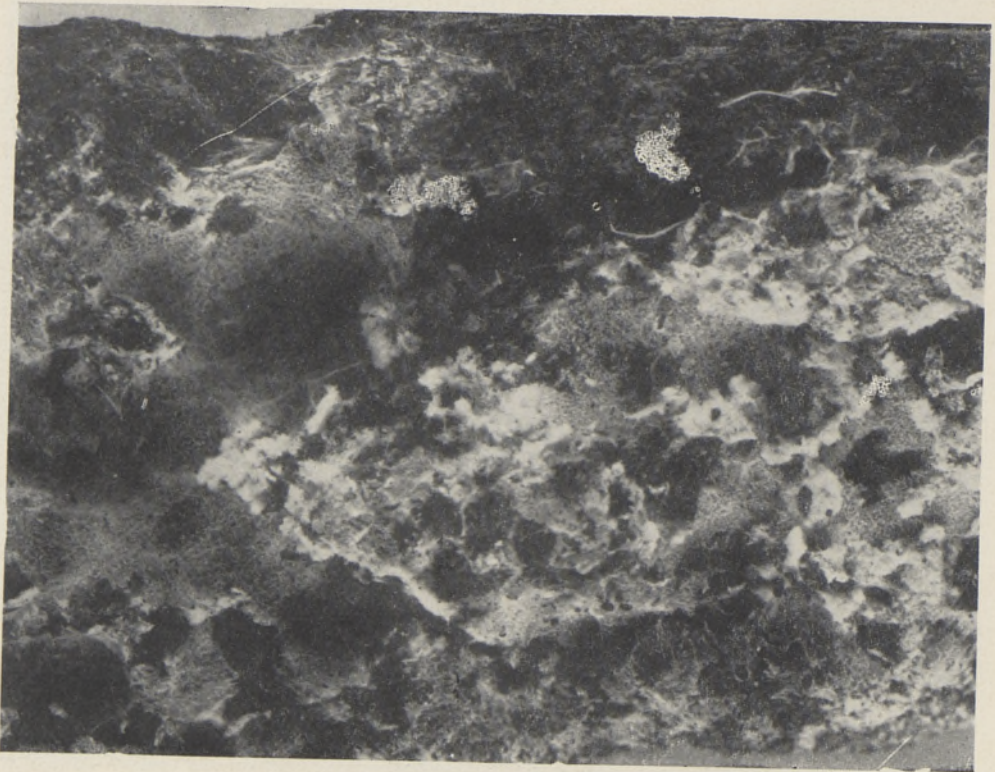
H a b. U.S.S.R., regio Primorsk, insula Petrova, in silva mixta, 1. IX 1961 leg. A. Raitviir. Typus in herb. Inst. Zool. et Bot. (Tartu) (no 42423).

Xenasma Vassilievae Parm. sp. nova. Fig. 21.

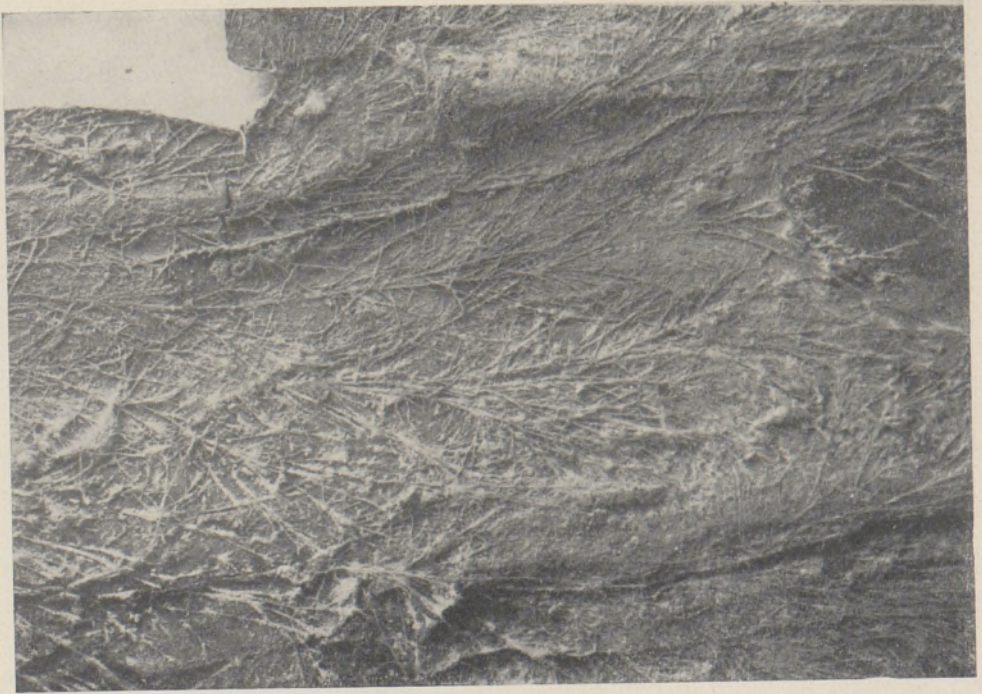
Carposoma resupinatum, ad 20 cm long., tenuissimum (30–60 μ crassum), crustaceum, substratum incrustans, arcte adhaerens, sub lente farinaceum, pallide griseum, exemplaria vetusta subcremea, maculiforme, ambitu distincte limitatum.



22. *Botryobasidium aureum* Parm. (paratypus, TAA 15 417) et *Oidium aureum* Fr. ($\times 6$).



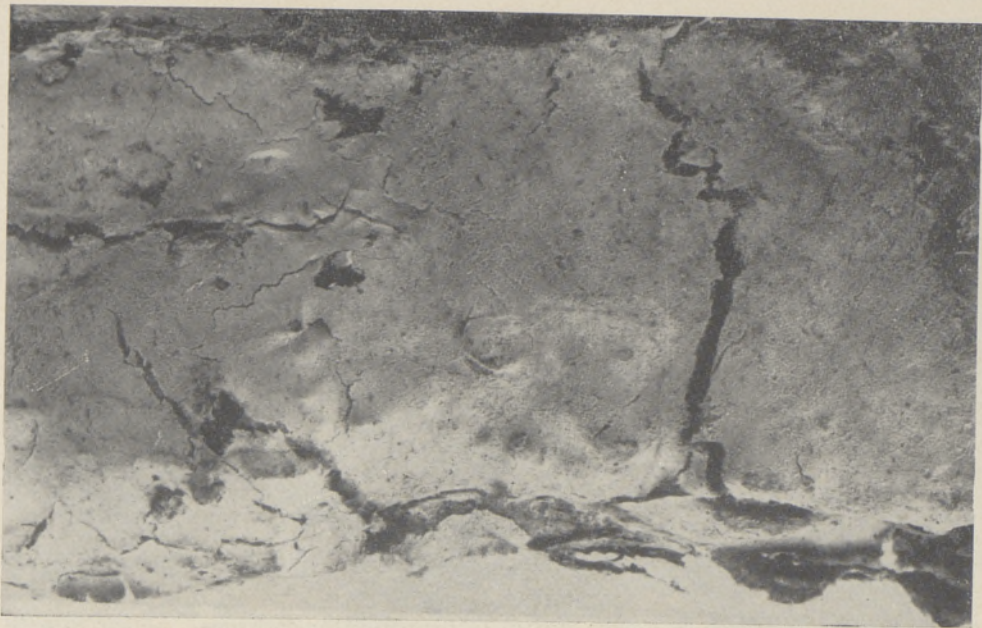
23. *Cristella caucasica* Parm. (typus) ($\times 5$).



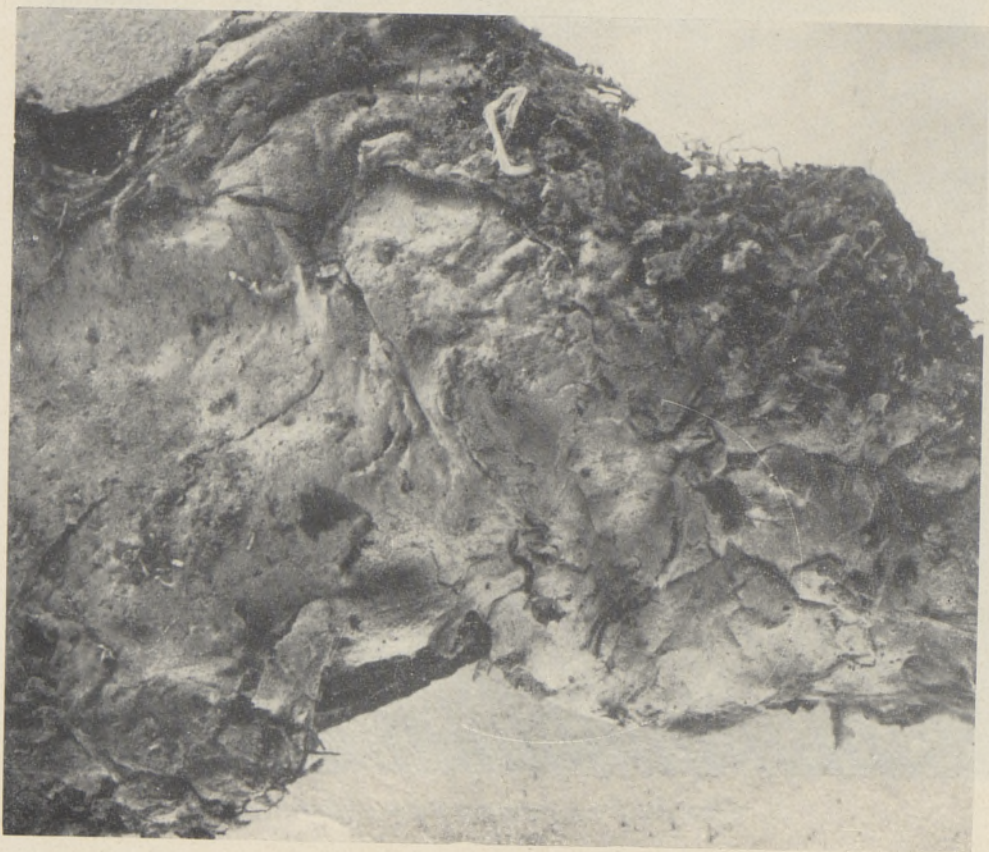
24. *Cristella Christiansenii* Parm. (typus) ($\times 3.5$).



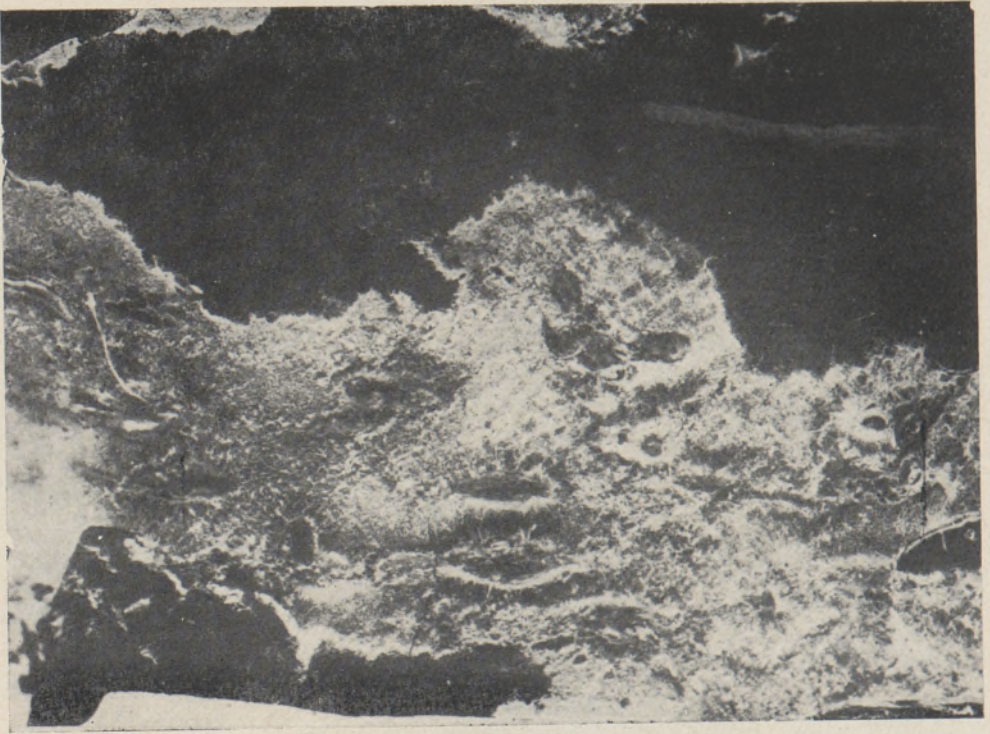
25. *Cristella Christiansenii* Parm. var. *macrospora* Parm. (typus) ($\times 3.5$).



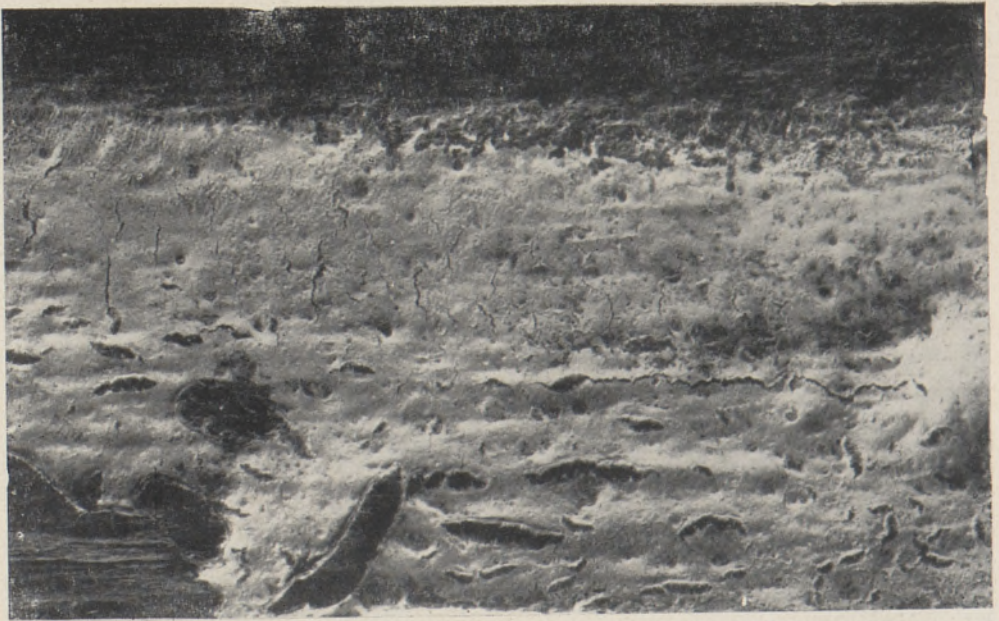
26. *Cristella sulphurea* (Fr.) Donk var. *membranacea* Parm. (typus) ($\times 3$).



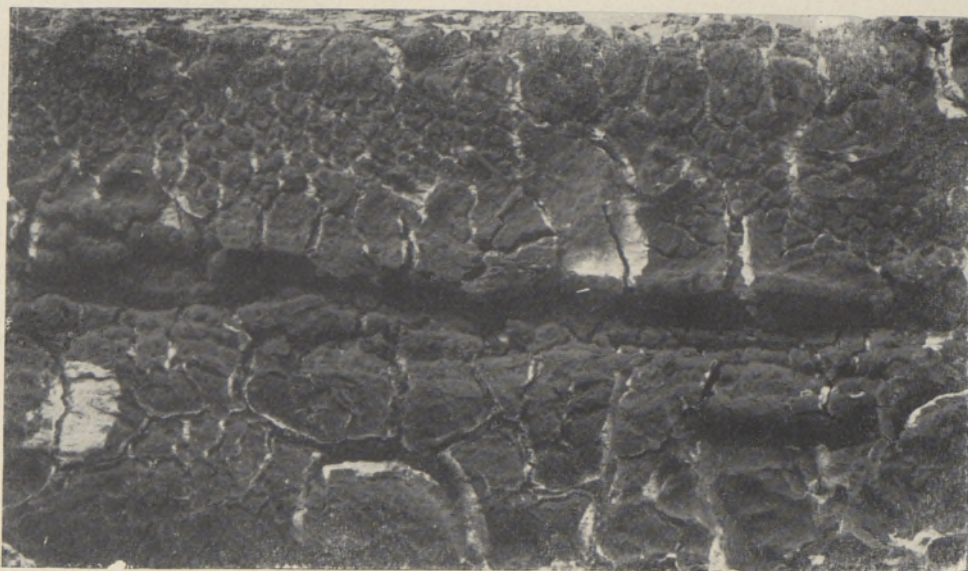
27. *Cristella Donkii* Parm. (typus) ($\times 2.8$).



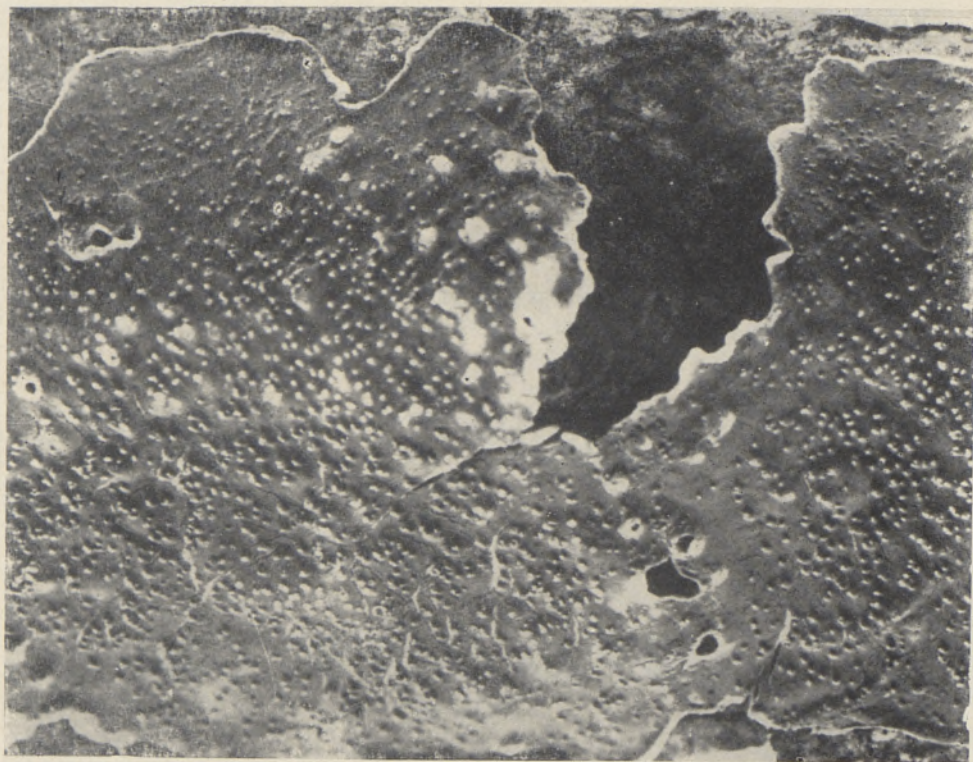
28. *Gloecystidiellum orientale* Parm. (typus) ($\times 7$).



29. *Gloecystidiellum sibiricum* Parm. (typus) ($\times 4$).



30. *Laeticorticium Pilatii* Parm. (typus) ($\times 2.8$).



31. *Laeticorticium ussuricum* Parm. (paratypus, TAA 15 279) ($\times 7$).

Hyphae subiculi plus minusve paralleliter conglutinatae, haud clare, tenuiter tunicatae, fibulatae, 1.3—2.5 μ diam. Cystidiola forma varia, subcylindracea, ampullacea, obovata, saepe in apice constricta, cum capitulo, cuius diameter minor quamea apud cystidiolum est, 10—18 \times 3.5—9 μ . In hymenio admodum numerosa pseudodendrohyphidia (hyphae dendriticae) 10—20 \times 1.5—2 μ ; ramuli eorum saepe incrustati strato tenui substantiae crystallinae. Basidia clavata, basi biradica, 10—15 \times 4—5.5 μ , 4-sterigmatis 2.5—3.5 μ longis. Sporae obovatae et ellipsoideae, uno latere applanatae, non amyloideae, laeves, 4—5—(5.5) \times 2.4—3 μ .

Hab. U.R.S.S., regio Chabarovsk, distr. nomine Lazo, Muchen, in pineto ad caudicem prolapsam *Taxi cuspidatae*, 28. IX 1961 leg. E. Parmasto. Typus in herb. Inst. Zool. et Bot. (Tartu) (no 14 680).

Obs. *X. Vassilievae* sporis diformibus (obovatis et ellipsoideis) *X. grisellum* (Bourd.) Liberta, cystidiolis incurventibus atque forma *X. albo-glaucum* (Bourd. et Galz.) Liberta in mentem revocat. Proprie maximeque insignes *X. Vassilievae* sunt hyphae saepe dendritice incrustatae in hymenio, quae hyphas dendriticas cystidiis circumtextas apud *X. Dussii* (Pat.) Liberta, *X. macrosporum* Liberta et *Tubulixenasma vermiferum* (Bourd.) Parm. in memoriam redigunt.

LITERATURA

- Burt E. A., 1926. The Thelephoraceae of North America, XV. Ann. Missouri Bot. Garden, 13: 173—354.
 Christiansen M. P., 1960. Danish Resupinate Fungi, II. Homobasidiomycetes. Dansk Bot. Arkiv, 19 (2): 57—388.
 Eriksson J., 1958. Studies in the Heterobasidiomycetes and Homobasidiomycetes-Aphyllophorales of Muddus National Park in North Sweden. Symb. Bot. Upsalenses, 16 (1): 1—172.
 Höhnelt F., Litschauer V., 1907. Beiträge zur Kenntnis der Corticieen. Sitzungsber. K. Akad. Wiss. Wien, Math.-naturwiss. Kl., 116 I: 739—852.
 Ito S., 1955. Mycological Flora of Japan. 2 (4). Tokyo.

Institutum Zoologicum et Botanicum
 Academiae Scientiarum R.P.S.S. Estonicae

Ad redactionem acceptum
 20. I 1965

E. PARMASTO

SUGUKOND CORTICIACEAE NÕUKOGUDE LIIDUS. I
 UUTE TAKSOONIDE KIRJELDUSED JA UUED KOMBINATSIOONID

Resümees

Kirjutises esitatakse ühe uue perekonna (*Tubulixenasma* Parm.), 17 uue liigi, 6 teise ja vormi kirjeldused ning 16 uut kombinatsiooni. Lisaks kirjeldusele tuuakse andmeid ka uute taksoonide leiupaikade kohta ja märgitakse erinevusi senituntud seentest.

Eesti NSV Teaduste Akadeemia
 Zooloogia ja Botaanika Instituut

Saabus toimetusse
 20. I 1965

Э. ПАРМАСТО

СЕМЕЙСТВО CORTICIACEAE В СССР. I.
 ОПИСАНИЯ НОВЫХ ТАКСОНОВ. НОВЫЕ КОМБИНАЦИИ

Резюме

В статье приводятся описания нового рода (*Tubulixenasma* Parm.), 17 новых видов, 6 разновидностей и форм, а также 16 новых комбинаций. Даются диагнозы, местонахождения и заметки об отличиях от известных уже таксонов.

Институт зоологии и ботаники
 Академии наук Эстонской ССР

Поступила в редакцию
 20/I 1965