



Inocybe sindonia (Fr.) P. Karst., Bidr. Känn. Finl. Nat. Folk 32: 465. 1879

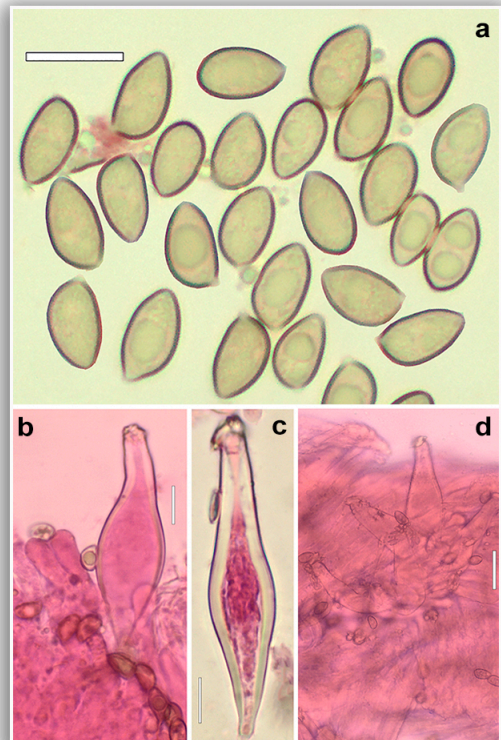
=*Inocybe commutabilis* Furrer-Ziogas, Schweizerische Zeitschrift für Pilzkunde 30: 127. 1952

=*Inocybe kuehneri* Stangl & J. Veselský, Česká Mykologie 28 (4): 199. 1974

Caracteres macroscópicos. Pileo de hasta 60 mm de diámetro, cónico acampañado, después plano convexo, manteniendo un marcado umbón obtuso; margen liso, primero incurvado, recto en la madurez, apendiculado con una fina cortina blanquecina; superficie pileica inicialmente recubierta de un fino velo blanquecino, disociándose en la madurez en pequeñas y finas escamas pálidas; de color crema blanquecino, crema ocráceo, algo más oscuro hacia el disco. Láminas apretadas, ventricosas, más o menos adnatas, primero, de color crema blanquecino después, ocráceas a parduscas en la madurez; arista irregular y más pálida. Estípite de hasta 70 x 8 mm, alargado, cilíndrico, un poco bulboso, finamente pruinoso, más fibrilloso hacia la base, blanquecino o crema ocráceo, muy levemente rosado en el ápice. Contexto espeso, blanquecino, olor ligeramente subespermático, sabor poco apreciable.

Caracteres microscópicos. Basidiósporas de (8,3) 8,8 ± 0,41 (10,0) x (4,3) 4,9 ± 0,28 (5,2); Qm = (1,6) 1,8 ± 0,12 (2,0); subamigdaliformes, con el ápice más o menos ojival, amarillo ocre en KOH al 3%. Queilocistidios de hasta 90 x 20 µm, fusiformes, con el cuello alargado y delgado, metuloides, con paredes gruesas de hasta x3,5µm. Caulocistidios abundantes en el tercio superior, de hasta 90 x 20 µm, similares a los Queilocistidios.

Ecología. En verano y otoño en bosques de frondosas y de coníferas. Distribución. Muy raro. Material estudiado. CANTABRIA, Soba, 890m, con Betula alba, en suelo sobre calizas, 20-IX-2019, leg. J.A. Muñoz & J.A. Cadiñanos, det. J.A. Muñoz., BAR2019092031. Fotografía. José A. Muñoz Sánchez.



Inocybe sindonia (Fr.) P. Karst., BAR2019092031, a. Basidiosporas, b y c. Queilocistidios, d. Caulocistidios. Escala barra = 10 µm.